

# Harjavalta Kraakanmäki 1 ja Kraakanmäki 2 kivikautisten asuinpaikkojen koekaivaus 2013



Hannu Poutiainen  
Timo Sepänmaa  
Antti Bilund



Tilaja: Boliden Harjavalta Oy

## Sisältö

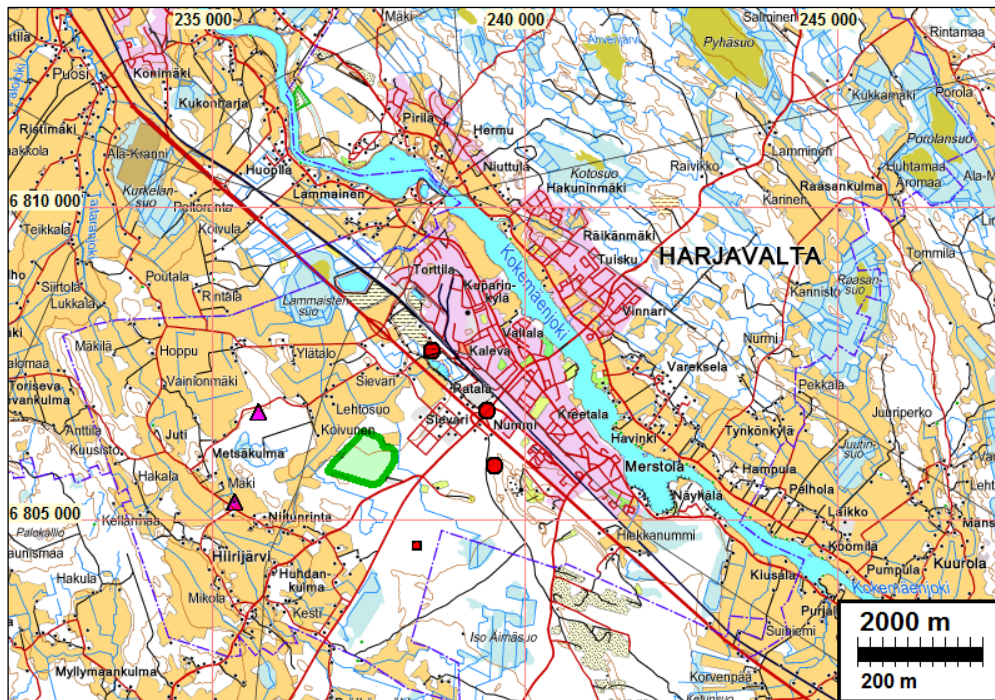
<b>Perustiedot</b> .....	<b>2</b>
<b>Yleiskartat</b> .....	<b>3</b>
<b>Lähtötiedot</b> .....	<b>5</b>
Kohdetiedot .....	5
<b>Johdanto</b> .....	<b>6</b>
<b>Tutkimus</b> .....	<b>6</b>
<b>Kraakanmäki 1</b> .....	<b>8</b>
Havainnot .....	8
Yhteenveto .....	10
Koekuopat .....	11
Löydöt .....	21
<b>Kraakanmäki 2</b> .....	<b>22</b>
Havainnot .....	22
Yhteenveto .....	25
Koekuopat .....	27
Löydöt .....	36
<b>Tulokset</b> .....	<b>39</b>
<b>Uudet muinaisjännöstiedot</b> .....	<b>39</b>
Harjavalta Kraakanmäki 1.....	39
Harjavalta Kraakanmäki 2.....	40

*Kansikuva:* Kraakanmäki 2 kivistä asuinpaikan aluetta.

---

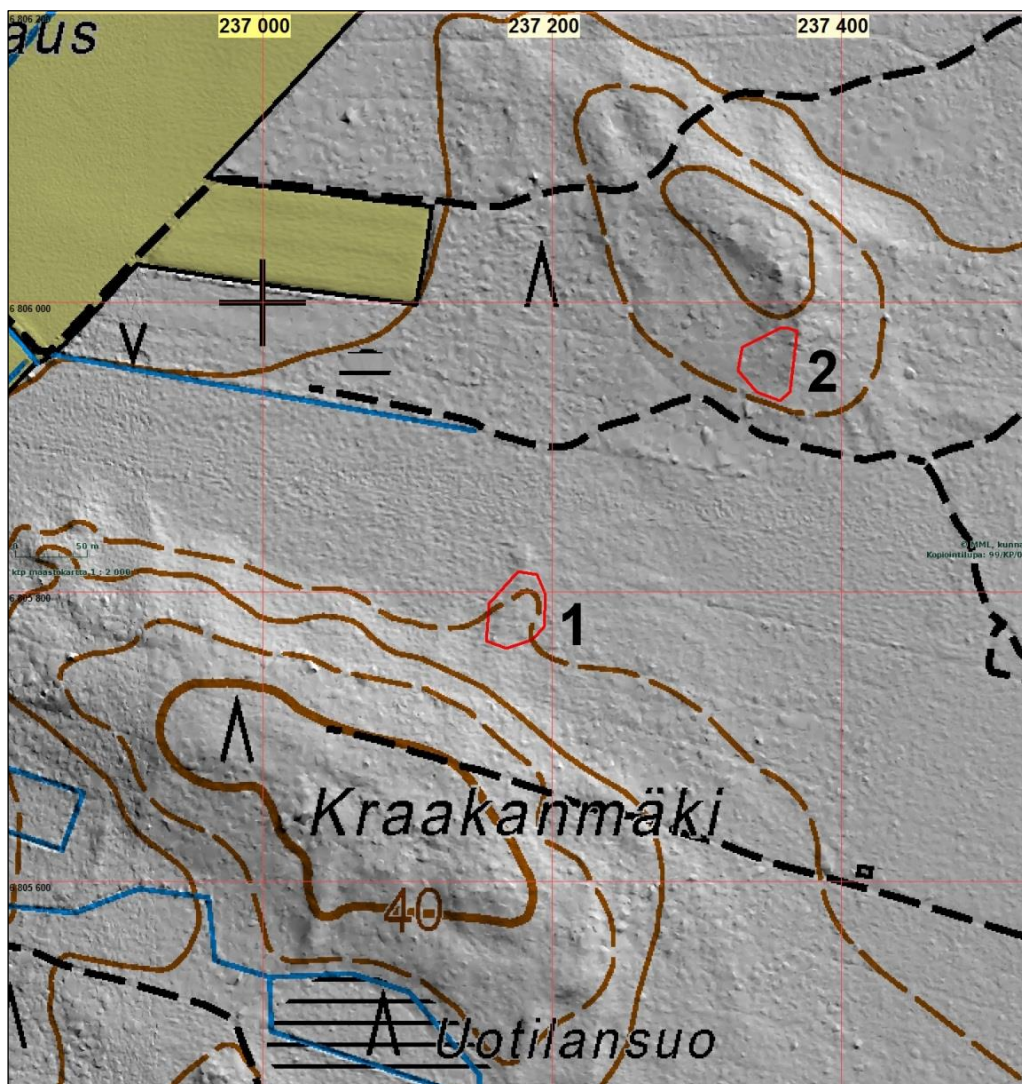
## Perustiedot

- Alue:* Harjavalta Kraakanmäki 1 ja Kraakanmäki 2 kivistä asuinpaikat, jotka sijaitsevat Harjavallan kirkosta 3-4 km lounaaseen, Kokemäenjoen länsipuolella Kraakanmäen pohjoispuolella.
- Tarkoitus:* Selvittää koekaivauksin Kraakanmäki 1 (Mjtunnus:1000022767) ja Kraakanmäki 2 (Mjtunnus: 1000022768) kivistä asuinpaikkojen rajaus ja kunto.
- Työaika:* Marraskuu 2013
- Kustantaja:* Boliden Harjavalta Oy
- Tekijät:* Mikrolitti Oy. Hannu Poutiainen, Timo Sepänmaa ja Antti Bilund
- Tutkimuslupa:* 14.11.2013 (MV/143/05.04.01.02/2013)
- Aiemmat tutkimukset:* Antti Bilund hankealueen inventointi 2013. Tapani Rostedt täydennysinventointi (putkilinja) 2013.
- Tulokset:* Koekaivauksessa rajattiin koekuopituksella Kraakanmäki 1 ja 2 muinaisjännökset. Kivistä asuinpaikan Kraakanmäki 1 pituus pohjoisesta etelään on 40-50 m ja se ulottuu enimmillään noin 25 m itään törmämaisen rinteiden reunalta. Kivistä asuinpaikan Kraakanmäki 2 pituus pohjoisesta etelään on 40-50 m ja leveys korkeuskäyrien suunnassa lännestä itään enimmillään noin 30 m. Molemmat muinaisjännökset ovat ehjiä.
- Selityksiä:* Koordinaatit, kartat ja ilmakuvaotteet ovat ETRS-TM35FIN koordinaatistossa. Karttapohjat Maanmittauslaitoksen maastotietokannasta syksyllä 2013. Valokuvia ei ole talletettu mihinkään viralliseen arkistoon, eikä niillä ole mitään kokoelmatunnusta. Valokuvat digitaalisia ja ne ovat tallessa Mikrolitti Oy:n serverillä. Löydöille ei raporttia tehtäessä ole vielä hankittu Kansallismuseon kokoelmatunnusta, joka hankitaan talvella 2014.

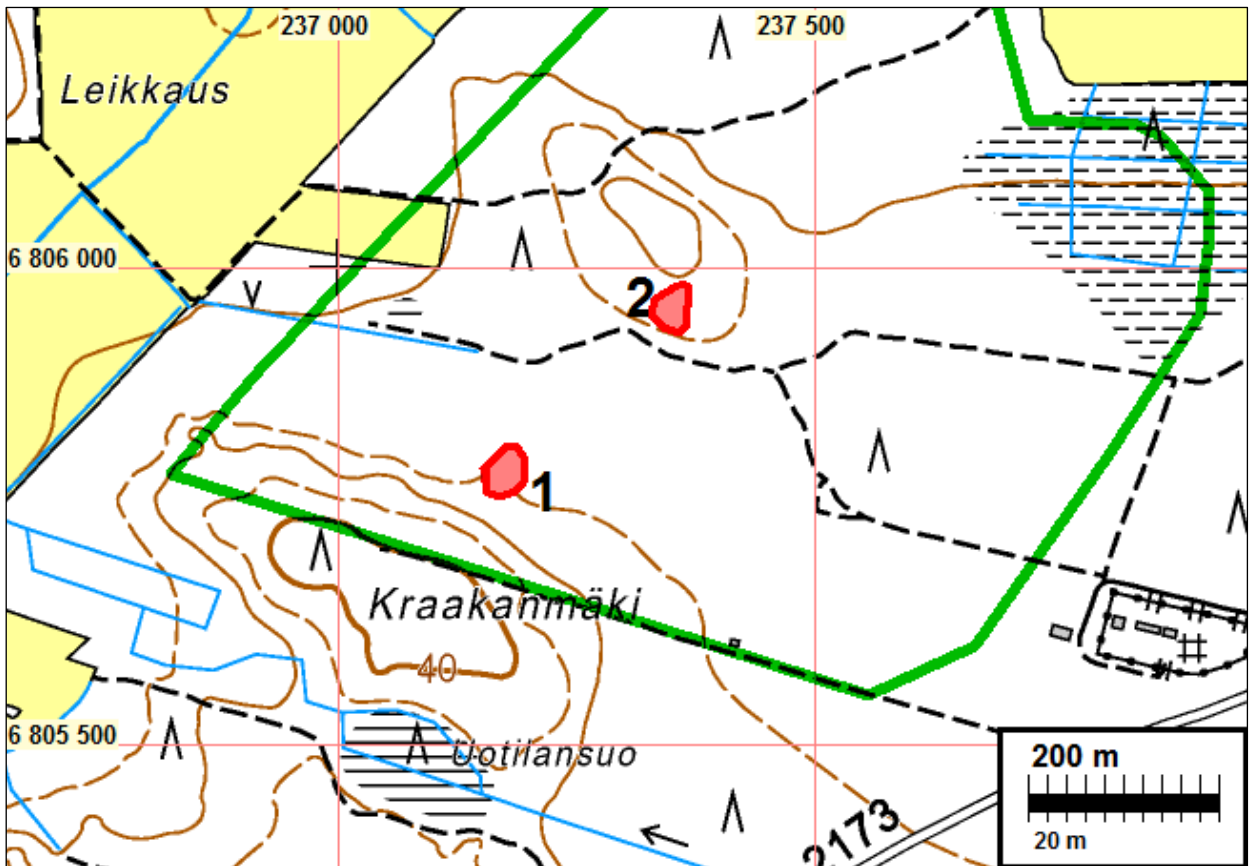


Tutkimusalue merkitty vihreällä. Muinaisjäännökset merkitty eri symbolein.

### Yleiskartat

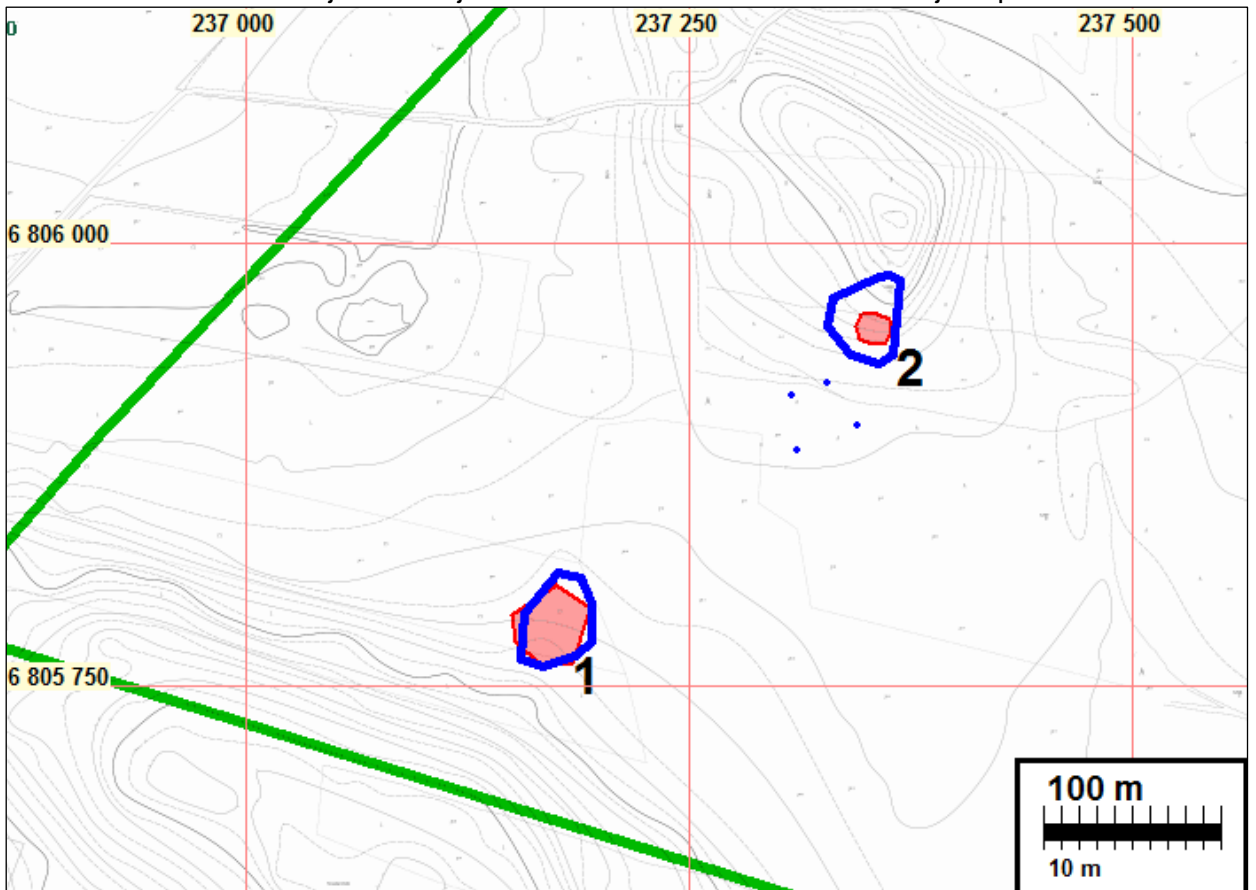






Punaisella muinaisjäännösalueiden rajaus koekaivausten perusteella: 1= Kraakanmäki 1 ja 2= Kraakanmäki 2. Vihreällä hankealueen raja. Edellisen sivun maastomallikartassa uusi rajaus punaisella.

Alla uusi muinaisjäännösrajaus sinisellä – vanha inventoinnin rajaus punaisella.





### **Lähtötiedot**

Boliden Harjavalta Oy:llä on suunnitteilla läjitysalue Harjavallan Sievarin alueelle. Alue sijaitsee noin 3-4 kilometriä Harjavallan kirkosta länsilounaaseen, Kokemäenjoen länsipuolella. Hankkeen johdosta alueella tehtiin muinaisjäännösinventointi kesällä 2013 (Antti Bilund/ Harjavalta Sievari suunnitellun läjitysalueen muinaisjäännösinventointi 2013). Muinaisjäännösinventoinnissa tutkimusalueelta löydettiin kaksi ennestään tuntematonta kivikautista asuinpaikkaa Kraakanmäki 1 (mj.tunnus: 1000022767) ja (mj.tunnus: 1000022768) Kraakanmäki 2. Tulosten johdosta Satakunnan maakuntamuseo on käynyt neuvotteluja Boliden Harjavalta Oy:n kanssa. Satakunnan museon ohjeiden mukaan kyseisten kiinteiden muinaisjäännösten kunto ja rajautuneisuus tuli selvittää mahdollisia jatkotutkimuksia varten, ennen hankkeen toteuttamista.

Boliden Harjavalta Oy tilasi suunnitellulla läjitysalueella sijaitsevien kiinteiden muinaisjäännösten arkeologisen tutkimuksen Mikroliitti Oy:ltä. Museovirasto antoi tutkimusluvan Kraakanmäki 1 ja Kraakanmäki 2 kivikautisten asuinpaikkojen koekaivauksille 14.11.2013 (MV/143/05.04.01.02/2013). Tutkimukset tehtiin FM Hannu Poutiaisen johdolla marraskuussa 2013, tutkimuksen kannalta hyvissä olosuhteissa – maaperä oli lumeton ja sula.

### **Kohdetiedot**

#### **Kraakanmäki 1**

Nimi: Kraakanmäki 1  
 Mjtunnus: 1000022767  
 Laji: kiinteä muinaisjäännös  
 Mj.tyyppi: asuinpaikat  
 Ajoitus: kivikautinen

Koordin: N: 6805 779 E: 237 169 Z: 33  
 P: 6808 635 I: 3237 234

Aikaisemmat tutkimukset: Bilund 2013 inventointi.  
 Sijainti: Harjavallan kirkosta 3,8 km lounaaseen.

#### **Kraakanmäki 2**

Nimi: Kraakanmäki 2  
 Mjtunnus: 1000022768  
 Laji: kiinteä muinaisjäännös  
 Mj.tunnus: asuinpaikat  
 Ajoitus: kivikautinen

Koordin: N: 6805 949 E: 237 354 Z: 33  
 P: 6808 805 I: 3237 419

Aikaisemmat tutkimukset: Bilund 2013 inventointi.  
 Sijainti: Harjavallan kirkosta 3,5 km lounaaseen

## **Johdanto**

Kraakanmäki 1 ja Kraakanmäki 2 kivikautiset asuinpaikat sijaitsevat Sievarin eteläpuolella Kraakanmäen pohjoispuolella. Kraakanmäki 1 sijaitsee Kraakanmäen pohjoisrinteen juurella, siitä erkanevalla töyräällä. Kraakanmäki 2 sijaitsee Kraakanmäki 1:stä noin 200 metriä koilliseen.

Alueen maasto on hiekaista mäntykangasta. Alueen maastoa ei ole suuremmin muokattu, mutta alueella on tehty metsähakkuita, jonka seurauksena alueella oli hakkuuaukeita, sekä metsäkoneiden rikkomaa maanpintaa.

Kohteet ovat löytyneet alueella keväällä 2013 tehdyssä muinaisjäännösinventoinnissa. Asuinpaikkojen muinaisjäännösrajaukset määriteltiin tuolloin inventoinnin resurssien puitteissa.

Koekaivausten tarkoituksena oli tarkentaa Kraakanmäki 1 ja Kraakanmäki 2 kivikautisten asuinpaikkojen muinaisjäännösrajauksia, kunto, sekä suojelu- ja tutkimusarvo. Tutkimus tehtiin koekuoppittamalla sekä muinaisjäännösalueita, sekä niiden lähiympäristöä. Tarvittaessa koekuoppia laajennettiin pieniksi koeojiksi/kaistoiksi. Koekuopat sekä koekaistat kaivettiin ns. pohjaan eli puhtaaseen maahan asti, jos niistä ei tehty mitään havaintoja. Mikäli kaivettaessa havaittiin viitteitä mahdollisesta kulttuurikerroksesta tai koekuopista tuli esiin löytöjä, kaivaminen keskeytettiin. Tutkimuksissa käytettiin tutkimusmenetelminä lisäksi pintapoimintaa, eli tarkasteltiin maan pinnalla mahdollisesti näkyviä löytöjä. Pintapoimintaa oli mahdollista tehdä etenkin maastonkodilla, missä metsäkoneet ovat rikkoneet maan pintaa.

## **Tutkimus**

Maastotyöt tehtiin 25.11.- 29.11.2013. Maaperässä ei ollut routaa ja maan pinta oli lumeton. Ainoastaan toisen kaivauspäivän aamuna maan pinta oli yöpakkasen jälkeen jäässä, joten edellisenä päivänä kesken jääneitä koekuoppia voitiin jatkaa vasta iltapäivällä. Valoisin ajan lyhyys rajoitti tehokkaan kaivausajan 6-7 tuntiin päivässä riippuen pilvisyydestä. Mittaustöitä voitiin tehdä hieman hämärämmässäkin. Kaivauspäivinä sää oli selkeä tai pilvipoutainen.

Maastotöihin osallistuivat Antti Bilund, Hannu Poutiainen, Timo Sepänmaa, jotka yhdessä vastasivat kaivauksen suunnittelusta ja etenemisestä kentällä. Kaivajina olivat lisäksi arkeologian opiskelijat Lauri Mäntylä ja Madeleine Simon-Bellamy. Koekuoppa- ja löytökuvaukset on tehnyt Timo Sepänmaa, valokuvat ovat Hannu Poutiaisen ottamia ellei toisin mainita ja mittaukset, kartat sekä raportin tekstiosuudet ovat Antti Bilundin tekemiä.

Molemmissa kohteissa oli ennen koekaivausta havaittu asuinpaikkaan viittaavia löytöjä vain hyvin pienellä alueella, eli kahdessa noin viiden metrin päässä toisistaan olleessa koekuopassa. Kummassakaan paikassa maasto ei selkeästi rajoita asuinpaikkojen ulottuvuutta missään suunnassa. Maastossa ja inventointihavainnoissa on kuitenkin eroja, joiden vuoksi kuva asuinpaikkojen luonteesta ja myös niille inventoinnin perusteella ehdotetut rajaukset olivat erilaisia. Kohteen Kraakanmäki 1 inventoinnissa havaittu löytökohta sijaitsi rantatörmän (tai ainakin sellaiselta näyttävän törmämaisen maaston muodon) päällä olevalla tasanteella. Siten se oli jo inventoinnissa rajattu lähinnä topografian perusteella ja havaittuun löytöalueeseen verrattuna melko laajaksi siten, että rajaus sisälsi myös tasanteen pohjoisosan, jonne inventoinnissa kaivetuista kahdesta koekuopasta ei löytynyt mitään. Inventointilöytöjen niukkuudesta huolimatta niihin kuului pala keramiikkaa, joka viittasi siihen, että kyseessä olisi ehkä kuitenkin melko intensiivisesti käytytty asuinpaikka. Koekuoppien vähäisen määrän vuoksi asuinpaikan arvioiminen niiden perusteella oli kuitenkin kaiken kaikkiaan hyvin vaikeaa.

Kohteen Kraakanmäki 2 ympäristöön kaivettiin inventoinnissa paljon enemmän koekuoppia, yhteensä noin 20 kappaletta. Tässä tapauksessa siis koekuopat antoivat paljon paremmat mahdollisuudet arvioida asuinpaikan luonnetta. Toisaalta ainoa havaittu löytökohta sijaitsi loivalla rinteellä, jossa maaston muodot eivät juurikaan anna vihjeitä asuinpaikan ulottuvuudesta. Kohde oli siten inventoinnissa rajattu hyvin suppeasti ja vain löydöllisten koekuoppien lähiympäristöön. Koska kuitenkin useat aivan löydöllisten kuoppien lähelle kaivetut koekuopatkin olivat löydöttömiä, voi inventoinnin perusteella ounaustella, että asuinpaikan löytötiheys on pieni tai vaihteleva, ja inventoinnissa lapion terän kokoisilla koekuopilla tilanteesta saatu kuva puutteellinen.

Kohteiden rajaamiseksi koekuoppia kaivettiin kummassakin kohteessa maaston mukaisesti 5-10 m välein alkaen aiemmin havaituista löytökohdista ja laajentaen koekuopitettua aluetta, kunnes löytöalueen ympärille muodostui yhtenäinen vyöhyke, jonka koekuopista asuinpaikkaan viittaavia havaintoja ei enää saatu. Suunnilla, joissa asuinpaikan maaston perusteella voitiin ajatella todennäköisesti jatkuvan kauemmas, kaivettiin lisää koekuoppia hieman suuremmin välein tämän vyöhykkeen ulkopuolelle. Kohteessa Kraakanmäki 2 tutkittiin lisäksi muutamia selvästi havaitusta löytöalueesta erillään olevia kuoppia tai painanteita, joiden epäiltiin olevan asuinpaikkaan liittyviä tai erillisiä muinaisjäännöksiä.

Koekuopat kaivettiin lastalla. Maata ei seulottu. Löydöttömät koekuopat kaivettiin puhtaaseen pohjamaahan saakka tai kunnes luontaiset kivet tekivät syvemmälle kaivamisen mahdottomaksi. Koekuopan kaivaminen keskeytettiin yleensä siinä vaiheessa, kun siinä havaittiin selviä merkkejä asuinpaikasta (käytännössä löytöjä, selvää kulttuurikerrosta tai rakenteita ei havaittu yhdessäkään koekuopassa). Kaikkien koekuoppien sijainnit mitattiin DGPS-laitteella (Topcon GRS-1) kuopan keskeltä sen pohjalta kaivamisen jälkeen. Mittausten ulkoisen tarkkuuden voidaan arvioida olevan muutamia kymmeniä senttimetrejä. Tähän viittaa myös se, että heinäkuussa inventoinnin yhteydessä samalla laitteella mitattujen löydöllisten ja edelleen maastossa erottuneiden koekuoppien (Kraakanmäki 1 koekuopat 3 ja 4 sekä Kraakanmäki 2 koekuopat 1 ja 2) nyt uudelleen mitatut sijainnit erosivat aiemmin mitatuista alle puoli metriä. Koekuoppien numerojärjestys vastaa niiden mittaustajajärjestystä. Koekuopituksen etenemisjärjestystä ja havaintoja kuvataan jäljempänä kummankin kohteen osalta erikseen. Koekuopat olivat neliömäisiä, sivun pituus 40-50 cm. Niiden suuntaus oli vaihteleva. Kuoppien koot ja syvyydet on esitetty luettelonomaisesti jäljempänä. Koekuoppakuvauksissa on lisäksi dokumentoitu maan laatu, maakerrokset kuopan yhdeltä sivulta sekä muut kaivauksenaikaiset havainnot ja löydöt. Kaikki koekuopat myös kuvattiin digikameralla. Lopuksi koekuopat täytettiin.



Kuvateksti: Madeleine Simon-Bellamy ja Lauri Mäntylä kaivamassa koekuoppaa numero19 kohteessa Kraakanmäki 1.





Antti Bilund ja Timo Sepänmaa dokumentoimassa koekuoppaa numero 19 kohteessa Kraakanmäki 1

## Kraakanmäki 1

### Havainnot

Ensimmäiset koekuopat kaivettiin inventoinnin löydöllisten koekuoppien (kartassa V3 ja V4) lähelle, niiden länsi- ja itäpuolille. Itäpuolisesta koekuopasta (22) saatiin keramiikkaa ja muita löytöjä, jotka vahvistivat, että niukoista inventointilöydöistä huolimatta paikalla tosiaan on asuinpaikka. Koekuopan kaivaminen keskeytettiin. Länsipuolisessa koekuopassa (21) maaperä oli niin kivistä, ettei kuoppaa voitu kaivaa 20 cm syvemmäksi. Löytöjä ei saatu.

Samaan aikaan pohjoisempana kaivettiin koekuopat kahden inventoinnissa löydöttömäksi jääneen koekuopan lähelle, koska pohjoinen alue näytti kuitenkin topografisesti ja maaperältään asuinpaikaksi sopivalta. Pohjoisimman inventointikoekuopan lähelle kaivetusta koekuopasta (8) löytyi heti keramiikkaa ja kvartsi-iskoksia, ja kaivaminen keskeytettiin. Toisen inventoinnissa pohjoisemmas kaivetun löydöttömän koekuopan luoteispuolelle, aivan törmämäisen rinteiden reunalle kaivettiin koekuoppa 19. Siitä tuli heti turpeen alta esiin tiivistä kivikkoa, jonka seassa oli nokea ja hiilen muruja. Koska kyseessä epäiltiin olevan rakenteen (esimerkiksi kivetty liesi), koekuoppa laajennettiin kaistaksi, jonka pituus luoteesta kaakkoon oli 200 cm ja leveys 60 cm. Kaistan laajennettu kaakkoispää tuli tällöin selvästi törmän reunan päälle tasamaalle. Tällöin todettiin, että kiveys ei ulottunut kaistan kaakkoispäähän. Toisaalta, kun kiveyksestä poistettiin päällimmäiset, irtonaiset pikkukivet, havaittiin, että alla oli samanlainen tiivis, selvästi luontainen kiveys kuin koekuopassa 21. Kiviä ei kuitenkaan tällä kohdalla peittänyt (turpeen alla) edes ohut hiekkakerros, joten mahdollisesti aivan luontaista alkuperää oleva hiili ja noki oli täyttänyt päällimmäisten kivien väliset kolot. Koekuopasta 19 ennätettiin poistaa kaiken kaikkiaan varsin vähän maata, ennen kuin kaakkoispään kivettömästä osasta löytyi kvartsi-iskos. Kuoppaa ei kaivettu syvemmälle, eikä luontaiseksi arvioitua kiveystä purettu enempää.

Kun tähän mennessä asuinpaikkalöytöjä oli saatu talteen koekuopista 8, 19 ja 22, arvioitiin että niiden välinen noin 20 m pitkä ja 15 m leveä alue on kokonaan asuinpaikkaa, eikä tälle välialueelle kaivettu koekuoppia. Koekuoppia kaivettiin tämän alueen ulkoreunoille. Pohjoisessa ja idässä ensimmäiset ja lähimmäs tätä aluetta kaivetut koekuopat (5, 9, 15, 23 ja 24) tuottivat löytöjä, mutta niistä vielä 5-15 m ulommas kaivetut koekuopat olivat kaikki löydöttömiä. Koko tämä alue on samanlaista, lähes tasaista, hyvin loivasti koilliseen laskevaa hiekkakangasta.

Asuinpaikka näyttää siis idässä eli sisämaan puolella rajautuvan noin 20 m etäisyydelle törmän reunasta.

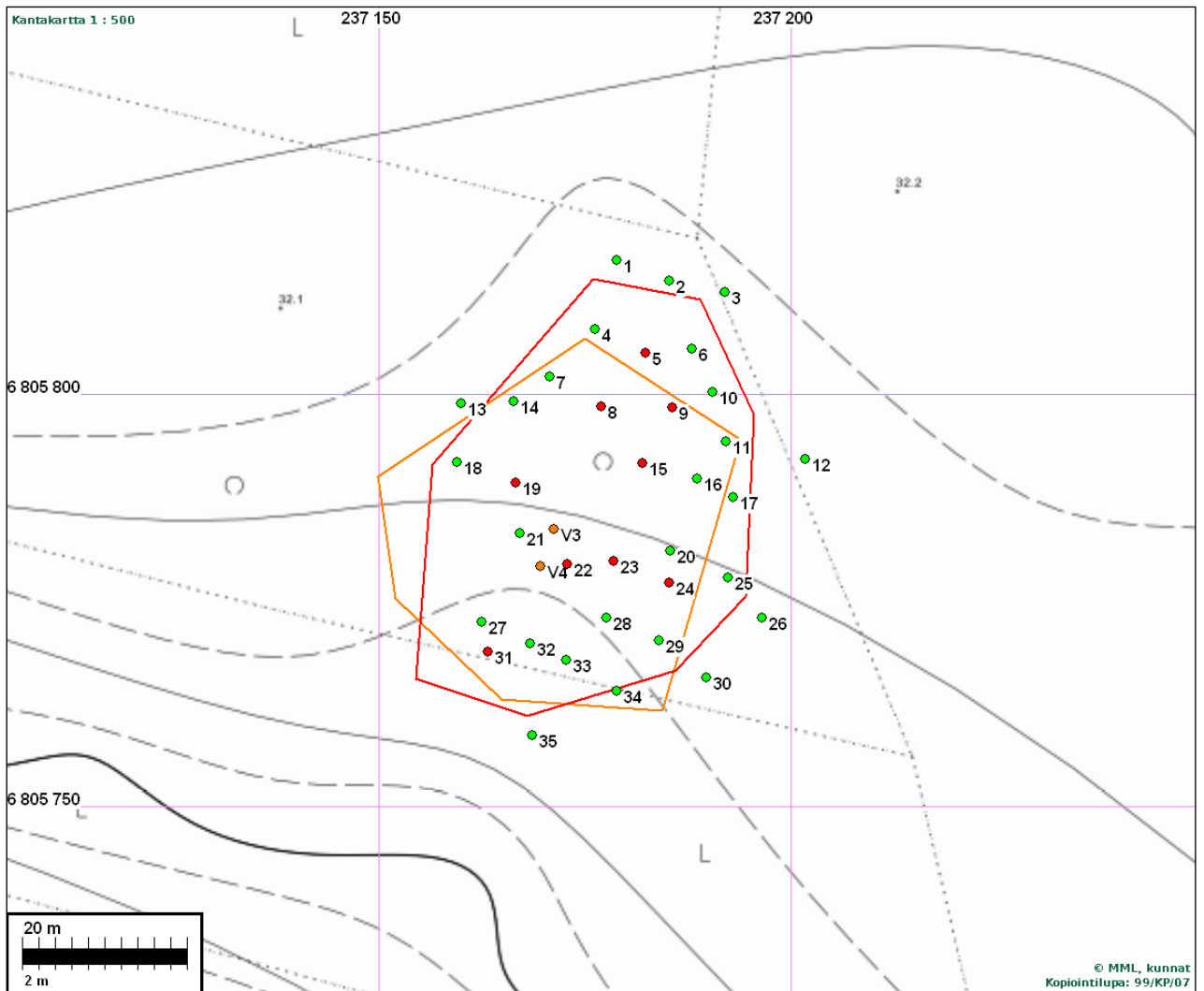
Jo todetun asuinpaikan luoteis- ja länsipuolelle, aivan törmämäisen rinteän reunalle ja etelämpänä rinteeseen kaivettiin useita koekuoppia (1, 4, 7, 14, 18). Kaikissa näissä kuopissa kaivaminen täytyi lopettaa tiheän luontaisen kivikon vuoksi pian turpeen poiston jälkeen, 15-20 cm syvyydessä. Koko törmän rinne vaikutti yhtä kiviseltä, sillä useimmissa kohdissa lapio osui kivien heti turpeen alla. Törmän juurella oleva tasamaa arvioitiin inventoinnin aikana kuivissa kesäolosuhteissa pinnallisen tarkastelun perusteella samanlaiseksi hiekkakankaaksi kuin törmän päällä oleva asuinpaikka. Nyt oli nähtävissä, että maaperä ei ole samanlaista, sillä metsätraktorin renkaiden jättämissä urissa ja muissa painanteissa oli vettä. Törmän juurelle tasamaalle kaivettiin lähinnä maan laadun tarkastamiseksi koekuoppa 13. Maa oli siinä hienoaines-pitoista ja melko kivistä moreenia. Kuoppaan tihkui vettä heti kaivamisen jälkeen.

Asuinpaikan lounaisreunalla, kiviseksi todetuista koekuopista 18, 19 ja 21 etelään ja lounaaseen törmän reunalle ja rinteeseen yritettiin kaivaa koekuoppia, mutta maaperä oli niin kivistä, ettei kuopanpaikkoja löytynyt. Yksi yritys kivisen alueen itälaidalla dokumentoitiin koekuoppana 27. Siinä kaivaminen päättyi koko kuopan pohjan peittävään yhtenäiseen kerrokseen limittäisiksi liuskoiksi hajonnutta hiekkakiveä. Yhdessä kiviselle alueelle tehdyssä koekuopassa (31) kivi-kerroksen purkaminen onnistui, ja kuoppaa kaivettiin syvemmälle. Hiekkakivilaakojen alla maalaji oli hienojakoisempaa moreenia kuin pinnalla oleva hiekka. Koekuopasta löytyi kivi-kerroksen alta hienojakoisesta maasta yksi kvartsi. Se on kuitenkin varsin epämääräinen, eikä sitä voi pitää varmana iskoksena. Koska löytö on peräisin yhtenäisen ja ilmeisesti luontaisen kivi-kerroksen alta häiriintymättömästä luontaisesta maakerroksesta, se ei voi olla artefakti.

Asuinpaikan eteläpäässä koekuoppien 27 ja 31 itäpuolelle ja koekuoppien V4 ja 24 eteläpuolelle kaivetuissa kuudessa koekuopassa ei havaittu löytöjä, vaikka maaperä oli samanlaista hiekkamaata (tosin paikoin vähän kivisempää) kuin pohjoisempana asuinpaikan keskeisellä alueella. Heti koekuoppien 31-34 eteläpuolella maan pinta alkaa nousta loivana kivikkoisena rinteeseen etelään. Maaperä oli täällä, samoin kuin asuinpaikan länsipuolisessa törmässä, kivisempää kuin pinnalta näytti, ja koekuoppien paikkoja oli vaikea löytää. Noin kymmenen metriä koekuopista 31-34 etelään ja vajaan metrin niitä ylempää löytyi kuitenkin pieni vähäkivisempi tasanne, jolle kaivettiin koekuoppa 35. Kuopasta ei löytynyt mitään asuinpaikkaan viittaavaa.



Koekuopitettua asuinpaikkaa. Keskeinen löytöalue alkaa kaatuneen puun tienoilta ja jatkuu taustalla olevaan matlaan kuusikkoon asti. Kuva länsilounaaseen.



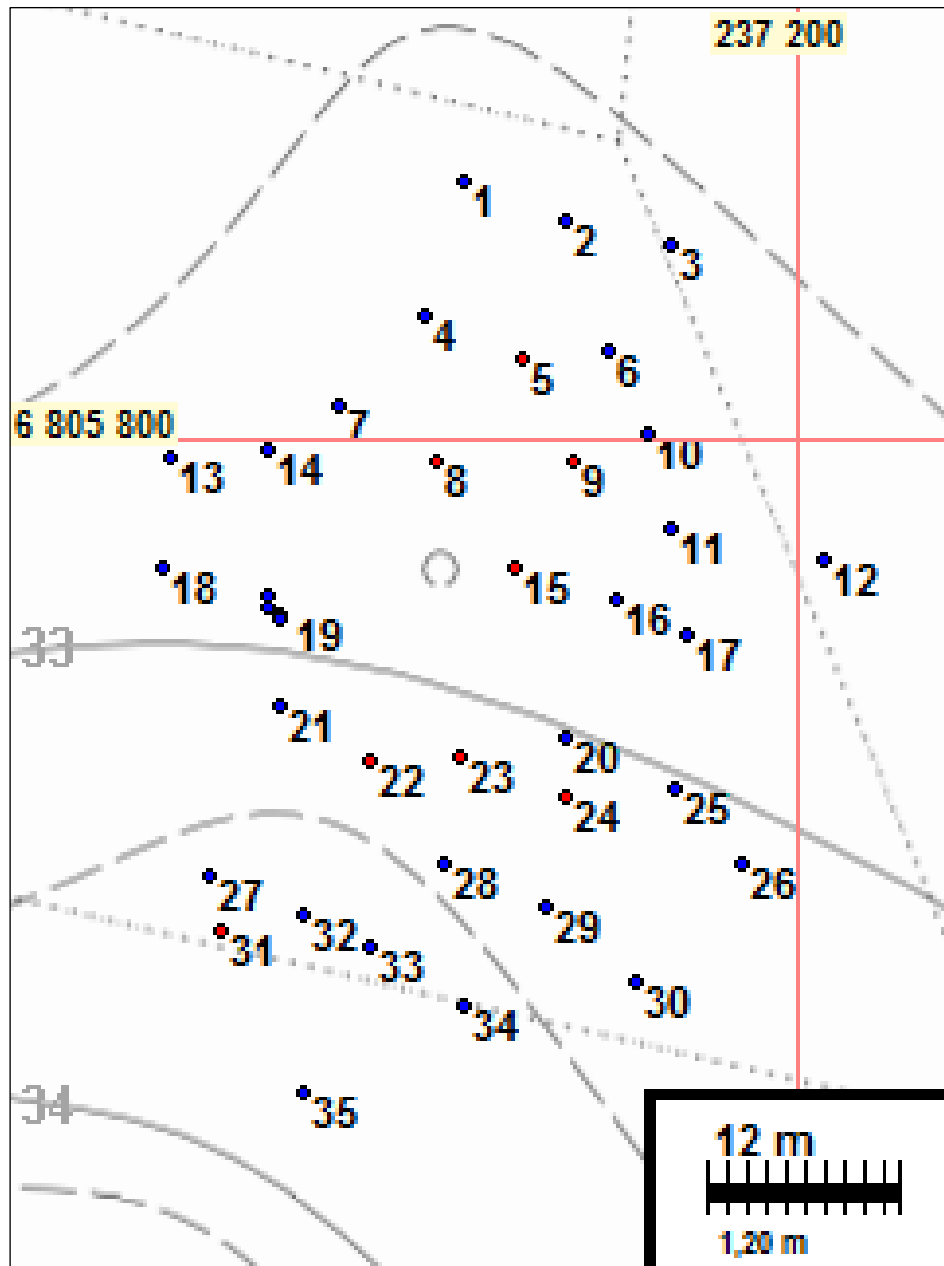
Asuinpaikalle Kraakanmäki 1 kaivetut koekuopat ja muinaisjäännösraja. Inventoinnin löydölliset koekuopat ja inventoinnin perusteella ehdotettu muinaisjäännösraja on merkitty oranssilla. Koekaivauksessa kaivetut löydölliset koekuopat ja niiden perusteella ehdotettu muinaisjäännösraja on merkitty punaisella. Koekaivauksen löydöttömät koekuopat on merkitty vihreällä.

### Yhteenveto

Asuinpaikan rajaamiseksi kaivettiin 35 koekuoppaa. Löytöinä saatiin keramiikkaa sekä kvartsi- ja kivilaji-iskoksia. Keramiikka sisältää sekoitteena karkeahkoa kivimurskaa tai hiekkaa, ja on tekniseltä laadultaan varsin yhtenäistä. Keramiikan tyyppiä ei löytyneiden palojen perusteella voi tarkemmin tyypittää, mutta se sopii hyvin rannansiirtymisajoin perusteella arvioitua asuinpaikan käyttöaikaan kivikauden lopulla. Muinaisjäännös on ehjä, löydöllisten koekuoppien perusteella hyvin rajattu ja melko pienialainen. Asuinpaikan pituus pohjoisesta etelään on 40-50 m ja se ulottuu enimmillään noin 25 m itään törmämäisen rinteiden reunalta. Topografisen sijainnin sekä löytöjen määrän ja laadun (keramiikka) perusteella se on todennäköisesti ollut käytössä vain lyhyen ajan paikan ollessa rannalla Kiukaisten kulttuurin aikana, eikä myöhempi ihmis-toiminta ilmeisesti ole sekoittanut tämän asutuksen jälkeensä jättämiä jäännöksiä. Tällaisen ehjän, ajallisesti ja paikallisesti hyvin rajatun asuinpaikkakokonaisuuden potentiaalinen tutkimuksellinen arvo on suuri



## Koekuopat



Koekuopat. Löydöttömät koekuopat sinisellä, löydölliset koekuopat punaisella.

### **Luettelo**

Koekuopissa havainnoitiin maannokset, maalajit (karkeasti) sekä mahdolliset kulttuurikerrokset (tässä tapauksessa ei havaittu). Kuvaus on tehty yhdestä seinämästä, jonka suuntaa ei erikseen mainita. Löytöjen syvyydet on ilmoitettu kuvausten alla.

Lyhennykset: kk = koekuoppa (ja tämän jälkeen koekuopan koko), numerot senttimetreissä, mr = moreeni, hk = hiekka, ht = hieta, hs = hiesu, sr = sora, hum = humus, sek. = (jonkin) sekainen, kv = kvartsi-iskos / iskoksia

Kk	Koko cm	N	E	Z	Havainnot	Huomiot	Löydöt
1	45 x 40	6805816,25	237178,85	32.40	0 – 8 turv. 8 – 13 vaalea hk, runsaasti kiviä		
2	40 x 50	6805813,71	237185,22	31.38	0 – 8 turve 8 – 21 vaalea hk 21 – 24 ruskea ruostehiekka, nw -nurkassa rapautunut halk. 20 cm kivi		
3	45 x 45	6805812,36	237192,04	32.14	0 -9 turve 9 – 13 noen ja hum. sek. hk 13 – 25 vaalea hk 25 – 37 ruskea hk	suuri kivi pohjalla	
4	40 x 45	6805807,87	237176,27	33.36	0 – 8 turve 8 – 14 noen ja hum. sek. hk 14 – 20 kiven sek. hk		
5	45 x 40	6805805,00	237182,42	31.32	0 – 9 turve 9 – 11 noen sek. hk 11 – 15 vaalea hk 15 – 18 noen sek. hk 18 – 23 vaalea hk		kv. 18 cm
6	50 x 50	6805805,51	237188,06	34.39	0 – 10 turve 10 – 12 noensek. hk 12 – 20 vaalea hk 20 – 35 ruskea hk		
7	50 x 45	6805802,08	237170,77	33.07	0 – 8 turve 8 – 22 vaalea kiven sek. hk		
8	45 x 45	6805798,48	237176,97	33.92	0 – 8 turve 8 – 10 noensek. hk 10 – 15 vaalea hk 15 – 18 ruskea hk	kaivaminen lopetettu löytöjen takia 18 cm:iin	10 – 15 cm, keramiikkaa 18 cm
9	45 x 40	6805798,42	237185,64	30.85	0 – 9 turve 9 – 12 noensek. hk 12 – 15 vaalea hk 15 – 26 ruskea hk, kiviä		1 kpl keramiikkaa / palanutta savea n. 20 cm
10	50 x 50	6805800,31	237190,52	33.49	0 – 8 turve 8 – 14 hum. ja noen sek. hk 14 – 21 vaalea hk 21 – 24 ruskea hk, hieman kiviä		
11	50 x 50	6805794,27	237192,12	32.87	0 – 8 turve 8 – 12 noensek. hk 12 – 20 vaalea hk 20 – 45 ruskea hk		
12	40 x 40	6805792,18	237201,74	39.25	0 – 8 turve 8 – 12 noensek. hk 12 – 20 vaalea hk 20 – 30 ruskea hk		
13	40 x 45	6805798,87	237160,06	32.19	0 – 8 turve 8 – 23 humuksen ja kivien sek. ht / hieno hk 23 – 30 vaalea ht / hieno hk		

Kk	Koko cm	N	E	Z	Havainnot	Huomiot	Löydöt
14	45 x 50	6805799,15	237166,34	34.66	0 – 10 turve 10 – 13 tiivis kivikko, kivien välissä hk		
15	45 x 50	6805791,67	237181,94	32.23	0 – 9 turve 9 – 13 noensek. hk 13 – 22 vaalea hk 22 – 35 ruskea hk		1 kv. n. 22 cm
16	50 x 50	6805789,80	237188,62	36.87	0 – 9 turve 9 – 14 noen ja hum. sek. hk 14 – 27 vaalea hk 27 – 35 ruskea hk		
17	45 x 45	6805787,55	237193,04	33.51	0 – 11 turve 11 – 14 noensek. hk 14 – 33 vaalea hk 33 – 35 ruskea hk		
18	45 x 40	6805791,71	237159,48	34.73	0 -7 turve 7 – 18 hum. sek. hk, runs. kiviä		
19	kaista 60 x 200	6805790,02	237166,18	34.55	0 – 6 turve 6 – 13 noen ja hum. sek. hk 13 – 16 vaalea hk	kaistan keskiosassa vahvasti noensekaista kivikkoa – kivikkoa / kiveystä ei purettu	1 kv kais- tan SE- osasta
20	50 x 50	6805780,98	237185,36	31.36	0 – 8 turve 8 – 15 noensek. hk 15 – 24 vaalea hk 24 – 27 ruskea hk		
21	45 x 50	6805783,09	237167,11	33.44	0 – 12 turve 12 – 20 noen ja hum. sek. hk 10 – 22 tiiviisti pystyssä olevia käm- menen kokoisia hiek- kakivilaakoja, välissä vaaleaa hk		
22	45 x 45	6805779,43	237172,86	33.07	0 – 8 turve 8 – 12 noensek. hk 12 – 22 vaalea hk 22 – 24 ruskea hk	kaivaminen lopetettu 24 cm:iin löytöjen takia	kv, kera- miikkaa
23	50 x 50	6805779,77	237178,55	33.35	0 – 9 turve 9 – 14 noensek. hk 14 – 22 vaalea hk	kaivaminen lopetettu löytöjen takia 22 cm:iin	1 kv. 22 cm
24	50 x 45	6805777,14	237185,19	33.73	0 – 9 turve 9 – 12 noensek. hk 12 – 22 vaalea hk 22 – 29 tiivis ruoste- hiekkakerros 29 – 36 ruskea hk		1 kilalaji- iskos 10 – 15 cm
25	50 x 50	6805777,70	237192,33	31.82	0 – 9 turve 9 – 12 noensek. hk 12 – 23 vaalea hk 23 – 27 ruskea hk		
26	45 x	6805772,91	237196,49	33.60	0 – 7 turve		



Kk	Koko cm	N	E	Z	Havainnot	Huomiot	Löydöt
	50				7 – 11 noensek. hk 11 – 29 vaalea hk		
27	40 x 40	6805772,32	237162,51	32.86	0 – 8 turve 8 – 22 tiivis kivikko, kivien väleissä hum. sek. ht		
28	50 x 50	6805772,90	237177,62	35.26	0 – 8 turv 8 – 12 noen- sek. hk 12 – 23 vaalea hk, runs. kiviä		
29	50 x 45	6805770,18	237183,98	35.10	0 – 10 turve 10 – 12 noensek. hk 12 – 27 vaalea hk 27 – 31 ruskea hk		
30	40 x 45	6805765,61	237189,75	33.65	0 – 9 turve 9 – 14 noensek. hk 14 – 27 vaalea hk 27 – 31 ruskea hk		
31	40 x 40	6805768,79	237163,26	33.28	0 – 8 turve 8 – 25 tiivis kivikko, kivien välissä hiesua 25 – 30 ruskea ht		1 epämää- räinen kv. 25 – 30 cm
32	45 x 45	6805769,80	237168,41	34.15	0 – 5 turve 5 – 12 tiivis kivikko, kivien väleissä hiekkaa 12 – 16 kivensekainen ruskea hk		
33	50 x 50	6805767,73	237172,71	33.59	0 – 6 turve 6 – 8 noensek. hk 8 – 16 vaalea hk 16 – 30 ruskea hk		
34	55 x 50	6805764,06	237178,84	33.39	0 – 8 turve 8 – 12 noensek. hk 12 – 30 vaalea hk		
35	45 x 45	6805758,60	237168,62	34.94	0 – 9 turve 9 – 12 noensek. hk 12 – 20 vaalea hk 20 – 27 ruskea tiivis ruostehiekka		

### Koekuoppakuvat



Koekuoppa 1.



Koekuoppa 2.





Koekuoppa 3.



Koekuoppa 4.



Koekuoppa 5.



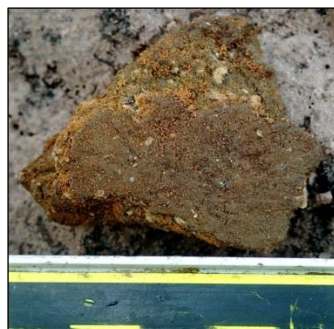
Koekuoppa 6.



Koekuoppa 7.



Koekuoppa 8.



Saviastian pala koekuopasta 8.





Koekuoppa 9.



Koekuoppa 10.



Koekuoppa 11.



Koekuoppa 12.



Koekuoppa 13.



Koekuoppa 14.





Koekuoppa 15.



Koekuoppa 16.



Koekuoppa 17.



Koekuoppa 18.



Koekuoppa 19.





Koekuoppa 20.



Koekuoppa 21.



Koekuoppa 22.



Kvartsia ja keramiikkaa koekuopasta 22.



Koekuoppa 23.



Koekuoppa 24.





Koekuoppa 25.



Koekuoppa 26.



Koekuoppa 27.



Koekuoppa 28.



Koekuoppa 29



Koekuoppa 30.





Koekuoppa 31.



Koekuoppa 32.



Koekuoppa 33.



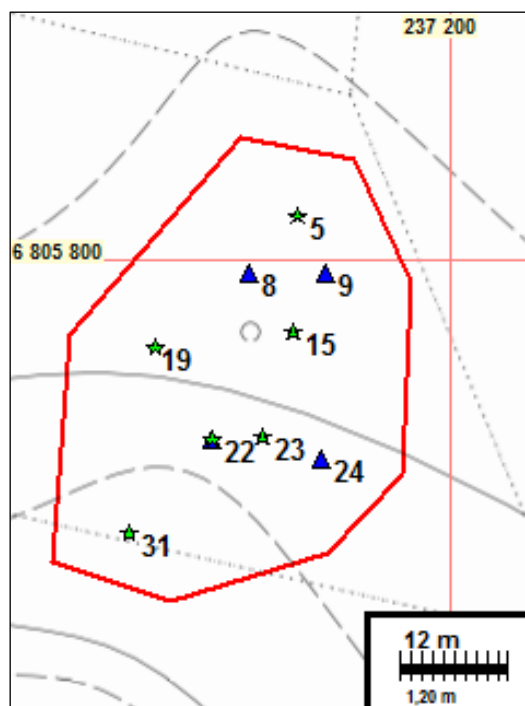
Koekuoppa 43.



Koekuoppa 35.

Löydöt

Ala nro	N	E	Z	Laji	Määrä	Kuvaus	Löytö-kohta	Syvyys (cm)
1	6805805,00	237182,42	31.32	kvartsi-iskos	1	Mahdollinen kaapimen terätkatelma	<b>kk 5</b>	18
2				kera- miikkaa	1	Sekoitteena kivimurskaa. Pinnoilla heikkoa naarmutusta. Paksuus 7 – 13 mm.	<b>kk 8</b>	18
3	6805798,48	237176,97	33.92	kvart- siesine		Mahdollisesti ytimen jäännetai kaavinmainen terä.	<b>kk 8</b>	10 – 15
4	6805798,42	237185,64	30.85	palanut- ta savea	1	Seassa hie- man mahdol- lista chamot- tea.	<b>kk 9</b>	20
5	6805791,67	237181,94	32.23	kvartsi- iskos	1		<b>kk 15</b>	22
6	6805790,02	237166,18	34.55	kvartsi- iskos	1		<b>kk 19</b>	
7	6805779,43	237172,86	33.07	kera- miikkaa	2	Sekoitteena kivimurskaa.	<b>kk 22</b>	
8	6805779,43	237172,86	33.07	kvartsi- iskoksia	2	Huonolaatuista kvartsia.	<b>kk 22</b>	
9	6805779,77	237178,55	33.35	kvartsi- iskos	1		<b>kk 23</b>	22
10	6805777,14	237185,19	33.73	kivilaji- iskos	1	Vihertävää tiivistä kivilajia.	<b>kk 24</b>	10 - 15
11	6805768,79	237163,26	33.28	kvartsi- iskos	1	Myös luontaisia lohkopintoja. Epävarma iskos.	<b>kk 31</b>	25 – 30



Löytölevintä. Vihreät tähdet kvartseja, siniset kolmiot keramiikka/palanut savi. Muinaisjäännös-rajaus punaisella.

Numero viittaa koe-kuoppaanumeroon



## Kraakanmäki 2

### Havainnot

Inventoinnissa paikalta löytyi vain kahdesta noin 3 m päässä toisistaan olevasta koekuopasta (kartassa V1 ja V2) yksi pieni kvartsi-iskos ja pieni muru palanutta luuta. Koekaivauksen ensimmäiset koekuopat kaivettiin tämän pienialaisen löytöalueen itä- ja länsipuolille samalle korkeustasolle rinteeseen. Itäpuolisessa koekuopassa numero 19 maaperä sisälsi runsaasti kärkeää soraa ja kiviä, eikä kuopasta löytynyt mitään. Myös vielä idemmäs kaivetut koekuopat 18 ja 21 olivat löydöttömiä, ja maaperä oli kivistä. Alkuperäisen löytökohdan länsipuolisessa koekuopassa 15 maaperä oli vähäkivistä hiekkaa, ja kuopasta löytyi hioin. Koska löytöalue oli edelleen hyvin pieni, ja löytöjen määrä vähäinen, kaivettiin seuraavat koekuopat lännen suuntaan melko lähelle kuoppaa 15. Molemmista löytyi kvartsi-iskoksia jo varsin läheltä maan pintaa, kuopasta 12 yksi ja kuopasta 7 kolme kappaletta. Kun löytöjä nyt oli saatu kokoon sen verran, että löytöaluetta voitiin pitää selvänä asuinpaikkana, kaivettiin seuraava koekuoppa (4) lännen suunnalla hieman kauemmas. Kuoppa oli löydötön, vaikka maalaji oli samanlaista vähäkivistä hiekkaa kuin idempänäkin. Samoihin aikoihin havaittiin kuitenkin parissa metsätyökoneiden rikkomassa kohdassa (P1 ja P2) kvartsi-iskoksia maan pinnalla. Nämä löytökohdat laajentavat jonkin verran löytöaluetta sen länsipäässä.

Samaan aikaan, kun löytöalueen ulottuvuutta selvitettiin alkuperäisen löytökohdan korkeustasolla idässä ja lännessä, oli kaivettu koekuoppia myös löytökohdan ja edellä mainittujen löydöllisten koekuoppien eteläpuolelle alemmas rinteeseen. Näistä viidestä koekuopassa (6, 9, 10, 11, 14) ei havaittu muuta asuinpaikkaan viittaavaa kuin yksi kvartsi-iskos keskimmaisessä koekuopassa 10. Tämä alueen alaosa vaikuttaa niukkalöytöiseltä myös sen vuoksi, että alueella on runsaasti metsätöistä aiheutuneita rikkoumia maan pinnalla, eikä näissä havaittu asuinpaikkalöytöjä. Erillään muista rinteiden alaosassa koekuopassa 10 havaittu löytö voi olla peräisin ylemmällä löytöalueelta (korkeuseron vuoksi ehkä todennäköisimmin asutuksen aikana rantaveteen joutuneena) tai se voi kertoa erillisestä myöhemmästä asutusvaiheesta, josta on jäänyt hyvin vähän jälkiä. Rinteiden alaosa tosin on niin loiva, että rantaviivan ollessa sillä ranta on ollut asuinpaikaksi epätyypillisen alava. Vajaat 10 m koekuopan 10 eteläpuolella on kuitenkin vähäinen törmämainen muodostuma (kartassa R2), joka hiukan parantaa maaston sopivuutta asuinpaikaksi juuri tällä kohdalla. Lännempänä rinteiden alaosa muuttuu vielä loivemmaksi.



Koekuopitettua asuinpaikkaa kuvattuna länsipuoleeseen. Etualalla koekuoppa 18 ja taaempana vasemmalla koekuoppa 11. Löytöalueen alaosa on oikealla kuusen taimia kasvavalla tasanteella.

Havaitun löytöalueen luoteispuolelle kaivettiin lisää koekuoppia (1, 2, 3, 5 ja 8) alueen rajaamiseksi tällä suunnalla. Koekuoppa 8 (ja myöhemmin vielä koekuoppa 31) kaivettiin erityisesti löytöalueen länsipuolella olevaa matalaa notkelmaa rajaavan vähäisen törmämäisen muodostuma (R3) reunalle. Näissä kuopissa maalaji oli hyvin asuinpaikaksi sopivaa, mutta mitään asuinpaikkaan viittaavaa ei löytynyt. Kuopassa 31 havaittiin kuitenkin stratigrafinen anomalia, sillä syvemmällä olevat maakerrostumat viettivät kohti koekuopan lounaiskulmaa. Erityisen selvästi tämä oli nähtävissä noensekaisesta hiekkakerroksesta, jonka päällä kuopassa oli vaaleampi hiekkamoreenikerros. Anomalian syntytapaa ei voitu selvittää, sillä koekuopan laajentamiseen ei ollut aikaa. Kyseessä voi kuitenkin olla luontaisen prosessin tuloksena syntynyt anomalia, esimerkiksi kaatuneen puun juurakon ylös nostama ja myöhemmin takaisin samaan kuoppaan valunut maa. Mitään selvästi ihmistoimintaan viittaavaa kuopasta ei löytynyt.



Koekuopassa havaittu stratigrafinen anomalia. Kuvattu länteen.

Löytöalueen rajaamiseksi pohjoisen suunnalla sen yläpuolelle rinteeseen kaivettiin rivi koekuoppia (8, 13, 16, 20 ja 22). Nämä olivat kaikki löydöttömiä, paitsi kuoppa 20, josta löytyi kvartsi-iskos. Kuoppa 20 oli ensimmäinen löydöllinen koekuoppa, joka sijaitsi selvästi ylemmällä korkeustasolla kuin muut, samalla kapealla tasanteella olleet löydölliset koekuopat. Tämän vuoksi ylemmäs kaivettiin vielä yhteensä kymmenen koekuoppaa asuinpaikan rajaamiseksi tällä suunnalla (17, 23-31). Löytöjä saatiin vain kahdesta koekuopasta. Nämä kolme vierekkäistä löydöllistä koekuoppaa (20, 25, 26) sijaitsivat heikosti ympäristöstään erottuvassa, lähes tasapohjaisessa notkelmassa, jossa maalaji oli hienoa hiekkaa. Sen itä- ja länsi- ja pohjoispuolella olevilla harjanteilla maaperä oli karkeampaa, soran ja kivien sekaista moreenia. Itäpuolinen harjanne on sama mäen kivinen eteläkärki, joka rajasi löytöaluetta myös idässä. Länsipuolinen harjanne näkyy kartassa rantamuodostumien muodossa (R5 ja R4), mutta häviää alempana hiekkapitoisemman kerrostuman alle (rantamuodostuman R3 länsiosan niemeke).

Kun asuinpaikan löytöalue edellä kuvatulla tavalla oli saatu rajatuksi, kaivettiin vielä muutamia koekuoppia maastossa löytöalueen läheisyydessä havaittujen painanteiden tai kuoppien tutkimiseksi. Mäenharjanteen melko jyrkässä itärinteessä, noin 20 m itään löytöalueen itäreunasta havaittiin parin metrin läpimittainen ja muutamia kymmeniä senttimetrejä syvä pyöreähkö kuoppa. Alapuolella kuopan reunalla oli valli. Koekuopassa (32) ei kuitenkaan havaittu mitään muinaisjäännökseen viittaavaa. Löytöalueelta noin 50 m itäkaakkoon oli jo inventoinnissa havaittu matala painanne, joka ulkonäkönsä perusteella voisi olla asumuspainanne. Myös sen topografinen sijainti on tässä suhteessa sopiva, sillä se sijaitsee tasamaalla, matalan etelään laskevan törmän (kartassa R1) reunalla. Inventoinnissa painanteeseen kaivettiin yksi koekuoppa, mutta



siinä tai painanteen pohjoispuoliskossa olevissa metsätraktorin aiheuttamissa maan pinnan rikkoumissa ei havaittu merkkejä asuinpaikasta. Nyt paikalle keivettiin vielä kaksi koekuoppaa, yksi painanteen ulkoreunalle etelässä (33) ja toinen painanteen pohjan pohjoisosaan (34). Kummastakaan ei saatu löytöjä eikä mitään havaintoja, jotka viittaisivat siihen, että painanne on ihmisen työtä. Lisäksi tutkittiin kairaamalla yhtä noin 1,5 m läpimittaista matalaa (20 cm) kuoppaa, joka erottui tasaisella kankaalla, noin 10 m etelään eteläisimmistä löytöalueen koekuopista. Maakerroksissa ei havaittu mitään anomaalista. Koska kuoppa oli metsätraktorin jäljen kohdalla, arvioitiin sen syntyneen metsätraktorin renkaan upotessa tavallista syvemmälle, esimerkiksi routaiseen maahan sulaneen pälven kohdalla.



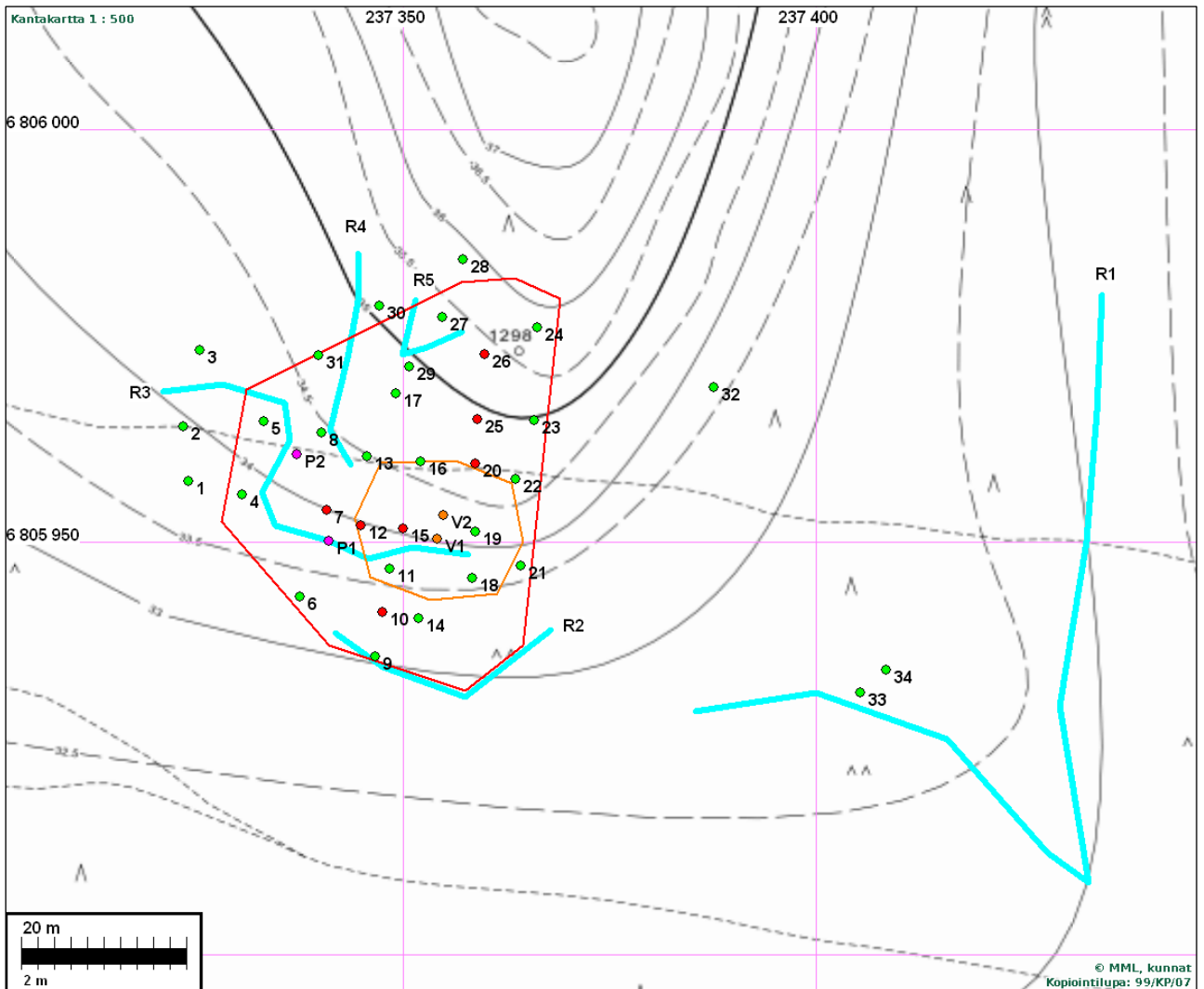
Asuinpaikan ylempi löytöalue mäen tasaisella laella. Löydöllinen koekuoppa 25 on traktorin jälkien keskellä kuvan keskiosassa. Muut löydölliset koekuopat ovat aivan kuvan oikeassa reunassa (20) ja lähellä kuvan vasenta reunaa pensaikossa traktorin jälkien takana (26). Antti Bilundin takana (lapion kohdalla) näkyy löydötön koekuoppa 22 löytöaluetta idässä rajaavalla kivisellä harjanteella. Kuvattu itään.



Maaperä oli kivistä ja soran sekaista löytöalueen yläosaa rajaavilla matalilla harjanteilla. Kuvassa koekuoppa 22 sekä siitä kaivetut kivet ja hiekka.

## Yhteenveto

Asuinpaikan rajaamiseksi kaivettiin 31 koekuoppaa ja erillisten kuoppien tai painanteiden tutkimiseksi kolme koekuoppaa. Koekuopituksen perusteella asuinpaikan pituus pohjoisesta etelään on 40-50 m ja leveys korkeuskäyrien suunnassa lännestä itään enimmillään noin 30 m. Koekaivauksessa asuinpaikan todettiin ulottuvan siis huomattavasti laajemmalle alueelle kuin inventoinnissa havaittu löytökohta. Löydöllisten koekuoppien ryppäiden väleissä esiintyi kuitenkin myös löydöttömiä kuoppia, joten asuinpaikka vaikuttaa niukkalöytöiseltä ja/tai rakenteeltaan pesäkkeiseltä. Löydöllisiä koekuoppia havaittiin noin kahden metrin korkeusvälillä loivalla rinneellä, mikä myös saattaa viitata siihen, että paikalla on ollut ainakin kaksi erillistä asutusvaihetta veden pinnan ollessa eri korkeuksilla. Löytöinä saatiin vain hioin ja kvartsi-iskoksia, joita ei voi ajoittaa tarkemmin kuin esihistoriallisiksi. Löytöjen, asuinpaikan rakenteen ja rannansiirtymisen perusteella asuinpaikan vanhin mahdollinen ja todennäköisin ajoitus on kivikauden loppu, kuten jo inventoinnissa arvioitiin. Asuinpaikka on ehjä. Koekaivauksessa löytöalueen ympäristössä tutkituissa erillisissä kuopissa tai painanteissa ei havaittu mitään muinaisjäännökseen viittaavaa.



Inventoinnin löydölliset koekuopat ja inventoinnin perusteella ehdotettu muinaisjäännösrajaus on merkitty oranssilla. Koekaivauksessa kaivetut löydölliset koekuopat ja niiden perusteella ehdotettu muinaisjäännösrajaus on merkitty punaisella. Koekaivauksen löydöttömät koekuopat on merkitty vihreällä. Koekaivauksen aikaiset pintalöydöt on merkitty violetilla. Karttaan on merkitty myös maastossa näkyvät törmämäiset rantamuodostumat. Alinta (R1) lukuun ottamatta nämä ovat kuitenkin varsin vähäisiä ja tulkinnanvaraisia.





Kraakanmäki 2 asuinpaikkaa. Vasemmalla koekuoppa 33 ja oikealla koekuoppa 34. Taustalla asuinpaikka kuvattuna länsiluoteeseen.



Kraakanmäki 2 asuinpaikkaa. koekuoppa numero 33 oikealla ja koekuoppa numero 34 vasemmalla kuvattu kaakkoon.



Vasemmalta Lauri Mäntylä, Madelaine Simon-Bellamy, Antti Bilund ja Hannu Poutiainen



## Koekuopat

### Luettelo

Koekuopissa havainnoitiin maannokset, maalajit (karkeasti) sekä mahdolliset kulttuurikerrokset (tässä tapauksessa ei havaittu). Kuvaus on tehty yhdestä seinämästä, jonka suuntaa ei erikseen mainita. Löytöjen syvyydet on ilmoitettu kuvausten alla.

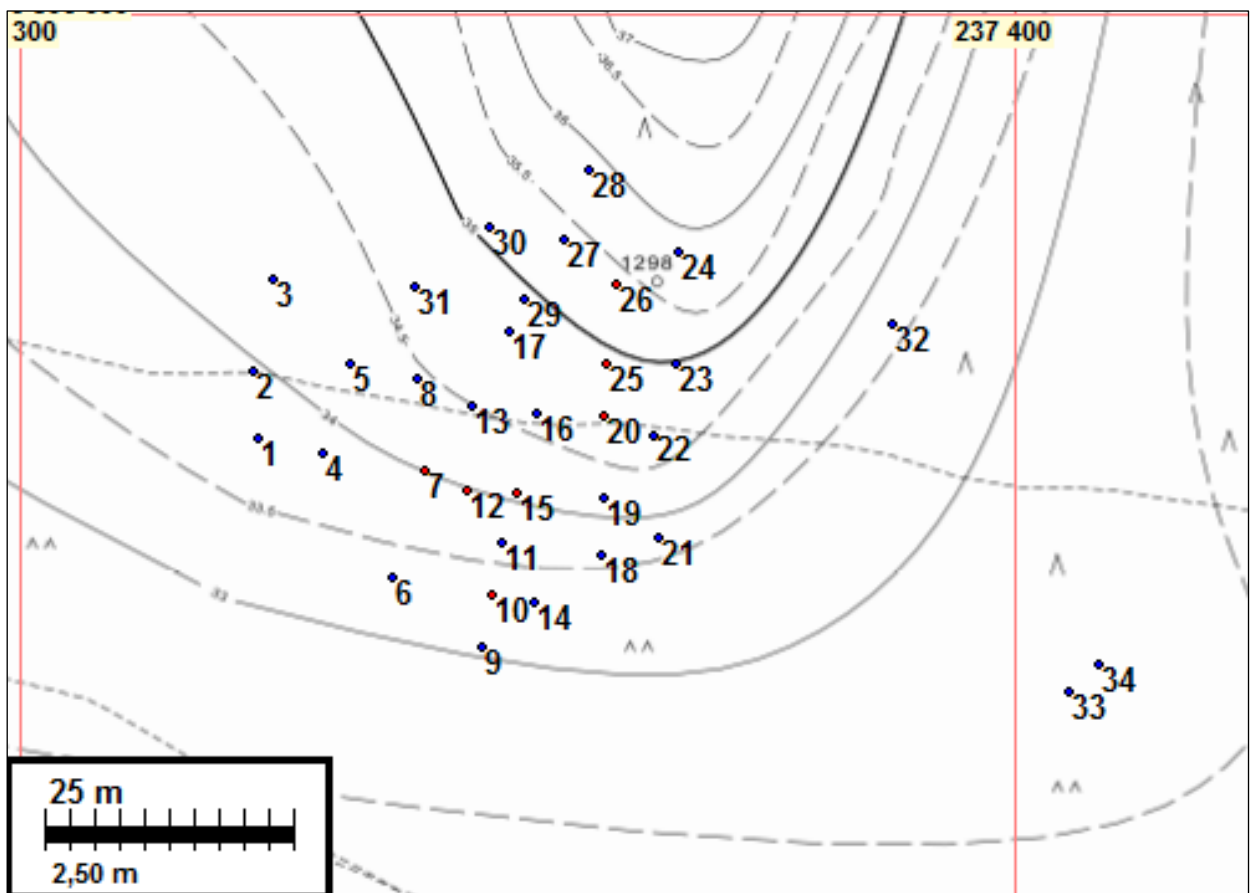
Lyhennykset: kk = koekuoppa (ja tämän jälkeen koekuopan koko), numerot senttimetreissä, mr = moreeni, hk = hiekka, ht = hieta, hs = hiesu, sr = sora, hum = humus, sek. = (jonkin) sekainen, kv = kvartsi-iskos / -iskoksia

Kk	koko	N	E	Z	Huomiot	Löydöt	Syvyys
1	50 x 50	6805957,33	237324,04	32.51	0 – 6 turve 6 – 10 noensek. hk 10 – 16 vaalea soran sek. hk 16 – 21 ruskea kiven ja soran sek. hk		
2	40 x 45	6805963,99	237323,42	33.00	0 – 6 turve 6 – 12 vaalea soran sek. hk 12 – 23 ruskea soran ja kiven sek. hk		
3	50 x 50	6805973,27	237325,40	33.20	0 – 7 turve 7 – 11 noensek. hk 11 – 18 vaalea hk 18 – 25 ruskea kiven sek. hk		
4	50 x 45	6805955,74	237330,52	32.68	0 – 6 turve 6 – 11 noensek. hk 11 – 20 vaalea hk 20 – 33 ruskea soran sek. hk		
5	50 x 45	6805964,64	237333,18	33.19	0 – 7 turve 7 – 9 noensek. hk 9 – 24 vaalea hk 24 – 34 ruskea kiven ja soran sek. hk		
6	50 x 50	6805943,34	237337,47	32.07	0 – 6 turve 6 – 8 noensek. hk 8 – 16 vaalea hk 16 – 35 ruskea hk		
7	50 x 50	6805953,92	237340,79	33.17	0 – 4 turve 4 – 6 noensek. hk 6 – 12 vaalea	hk – kaiminen lopetettu	kv. 12 cm
8	45 x 45	6805963,19	237340,08	33.64	0 – 9 turve 9 – 14 vaalea hk 14 – 26 ruskea hkmr		
9	50 x 50	6805936,13	237346,61	32.03	0 – 7 turve 7 – 10 noensek. hk		

Kk	koko	N	E	Z	Huomiot	Löydöt	Syvyys
					10 – 13 vaalea hk 13 – 34 ruskea hk		
10	45 x 50	6805941,52	237347,45	32.32	0 – 7 turve 7 – 10 noensek. hk 10 – 16 vaalea hk	kaivaminen lopetettu	kv. 16 cm –
11	45 x 50	6805946,81	237348,38	32.64	0 – 6 turve 6 – 9 noensek. hk 9 – 15 vaalea soran sek. hk 15 – 24 ruskea ki- ven ja soran sek. hk		
12	50 x 50	6805951,94	237344,90	32.85	0 – 7 turve 7 – 12 noensek. hk 12 – 15 vaalea hk	Kaivaminen lopetettu	Kv. 15 cm
13	50 x 50	6805960,39	237345,58	33.60	0 – 5 turve 5 – 9 noensek. hk 9 – 16 vaalea hk 16 – 35 ruskea so- ransek. hk		
14	45 x 45	6805940,71	237351,87	32.67	0 – 7 turve 7 – 10 noensek. hk 10 – 14 vaalea hk 14 – 40 ruskea ki- vensek. hk		
15	50 x 50	6805951,64	237349,98	33.65	0 – 8 turve 8 – 21 vaalea hk 21 – 32 ruskea hkmr 32 – 47 vaaleanrus- kea hkmr		hiomakivi n. 17 cm
16	45 x 45	6805959,70	237352,12	33.95	0 – 6 turve 6 – 10 noensek. hk 10 – 21 vaalea hk 21 – 35 ruskea hk		
17	50 x 45	6805967,94	237349,18	34.41	0 – 10 turve 10 – 15 noensek. hk 15 – 19	tiivis kivik- ko, kivien välissä hk	
18	50 x 50	6805945,57	237358,42	32.65	0 – 7 turve 7 – 10 noensek. hk 10 – 14 vaalea hk 14 – 21 ruskea so- ran sek. hk		
19	45 x 45	6805951,29	237358,79	33.32	0 – 6 turve 6 – 11 noensek. hk 11 – 36 kiven sek. hkmr		
20	40 x 45	6805959,49	237358,69	34.83	0 – 6 turve 6 – 9 noensek. hk 9 – 14 vaalea sr hk	kaivaminen lopetettu	kv. 14 cm
21	55 x 45	6805947,17	237364,21	33.03	0 – 9 turve 9 – 14 noensek. hk		

Kk	koko	N	E	Z	Huomiot	Löydöt	Syvyys
					14 – 23 vaalea hk 23 – 30 ruskea ki- ven sek. hk		
22	45 x 50	6805957,63	237363,67	33.85	0 – 5 turve 5 – 12 vaalea hkmr 12 – 35 ruskea hkmr		
23	50 x 50	6805964,78	237365,93	34.39	0 – 9 turve 9 – 17 vaalea hkmr 17 – 41 ruskea hkmr		
24	45 x 50	6805976,00	237366,21	34.87	0 – 8 turve 8 – 15 vaalea hkmr 15 – 29 ruskea hkmr		
25	50 x 50	6805964,85	237359,01	34.46	0 – 6 turve 6 – 12 noensek. hk 12 – 15 vaalea hk	kaivaminen lopetettu	kv. 15 cm
26	50 x 50	6805972,78	237359,91	34.55	0 – 6 turve 6 – 11 vaalea hkmr	kaivaminen lopetettu	kv. 11 cm
27	50 x 50	6805977,22	237354,80	34.47	0 – 7 turve 7 – 15 vaalea kiven sek. hk 15 – 23 ruskea ki- ven sek. hk		
28	50 x 50	6805984,31	237357,20	35.23	0 – 11 turve 11 – 14 noensek. hk 14 – 29 kivensekai- nen vaalea hk		
29	45 x 50	6805971,28	237350,76	34.13	0 – 7 turve 7 – 13 noen ja kiven sek. hk 13 – 28 vaalea ki- ven sek. hk 28 – 30 ruskea ki- ven sek. hk		
30	50 x 50	6805978,58	237347,14	33.97	0 – 5 turve 5 – 11 noensek. hk 11 – 20 vaalea hk. 20 – 35 ruskea hk		
31	50 x 50	6805972,57	237339,81	33.37	0 – 5 turve 5 – 13 vaalea hkmr 13 – 19/24 ruskea hkmr 19/24 – 21/27 noen- sek. hk 21/27 – 24/40 vaa- lea hk 40 – 51 rus- kea hk		
32	40 x 45	6805968,78	237387,66	32.36	0 – 15 turve 15 – 19 vaalea hk 19 – 28 noen ja hii- len sek. hk		

Kk	koko	N	E	Z	Huomiot	Löydöt	Syvyys
					28 – 40 ruskea ki- ven sek. hk		
33	45 x 45	6805931,79	237405,43	32.05	0 – 7 turve 7 – 12 noensek. hk 12 – 18 vaalea hk 18 – 34ruskea hk		
34	45 x 50	6805934,54	237408,48	31.72	0 – 6 turve 6 – 9 noensek. hk 9 – 12 vaalea hk 12 – 25 ruskea hk, pohjalla kuopan täyttävä kivi		



Löydöttömät koekuopat sinisellä, löydölliset koekuopat punaisella.



Koekuoppakuvat



Koekuoppa 1



Koekuoppa 2.



Koekuoppa 3.



Koekuoppa 4.



Koekuoppa 5.



Koekuoppa 6.





Koekuoppa 7.



Koekuoppa 8.



Koekuoppa 9.



Koekuoppa 10.



Koekuoppa 11.



Koekuoppa 12.





Koekuoppa 13.



Koekuoppa 14.



Koekuoppa 15.



Koekuoppa 16.



Koekuoppa 17.



Koekuoppa 18.





Koekuoppa 19



Koekuoppa 20.



Koekuoppa 21.



Koekuoppa 22.



Koekuoppa 23.



Koekuoppa 24.





Koekuoppa 25.



Koekuoppa 26.



Koekuoppa 27.



Koekuoppa 28.



Koekuoppa 29.



Koekuoppa 30.





Koekuoppa 31.



Koekuoppa 32.



Koekuoppa 33.

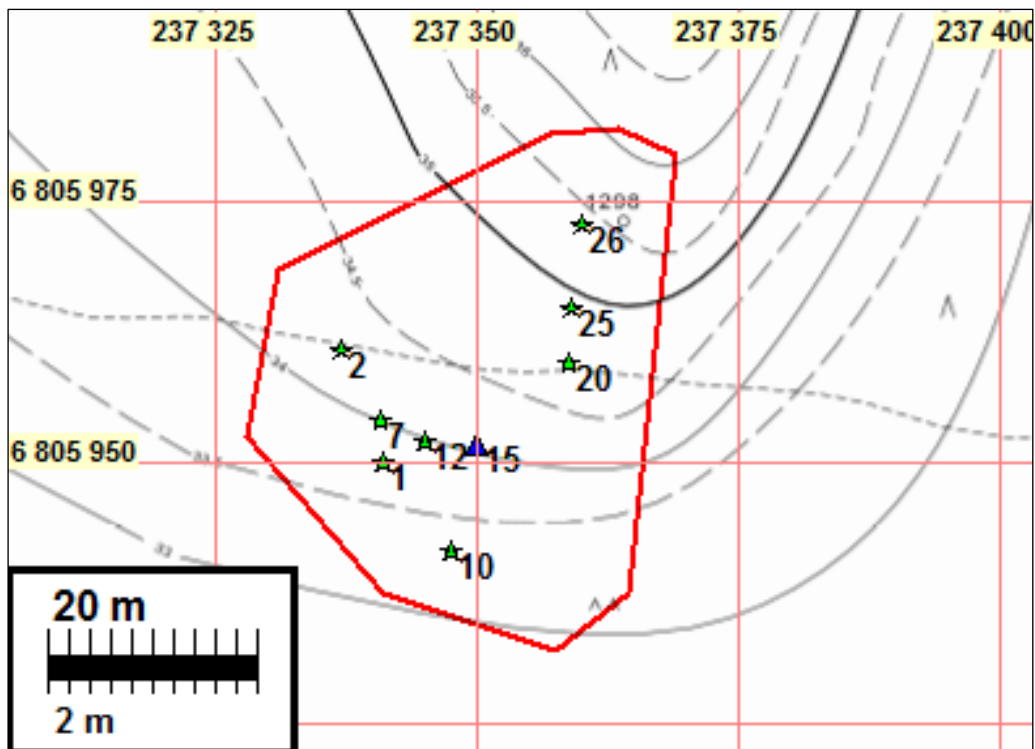


Koekuoppa 34.

### Löydöt

Ala nro	N	E	Z	laji	mää- rä	kuvaus	löytö- tö- kohta	syvyys (cm)
1	6805953,92	237340,79	33.17	kvartsi- iskoksia	3		<b>kk 7</b>	12
2	6805941,52	237347,45	32.32	kvartsi- iskos	1	Myös luon- taista murto- pintaa ja sivukiveä.	<b>kk 10</b>	16
3	6805951,94	237344,90	32.85	kvartsi- iskos	1		<b>kk 12</b>	15
4	6805951,64	237349,98	33.56	hioma- kivi	1	Hienojakoista harmaata liusketta. Kaikki lap- peet hiottuja, Mitat: 70 x 21 x 18 mm.	<b>kk 15</b>	17

Ala nro	N	E	Z	laji	määrä	kuvaus	löytö- tö- kohta	syvyys (cm)
5	6805951,64	237349,98	33.56	kvartsi- iskos	1		kk 15	
6	6805959,49	237358,69	34.83	kvartsi- iskos	1	Myös luon- taista murto- pintaa ja sivukiveä.	kk 20	14
7	6805964,85	237359,01	34.46	kvartsi- iskos	1		kk 25	15
8	6805972,78	237359,91	34.55	kvartsi- iskoksia	4		kk 26	11
9	6805950.07	237340.94	33.02	kvartsi- iskos	1	pintalöytö	pl 1	
10	6805960.64	237337.08	33.45	kvartsi- iskos	1	Pintalöytö	pl 2	



Pintapoimintalöydöt numero 1-2 ja koekuoppalöydöt numerot 7-26. Vihreällä tähdet kvartsi-iskokset, sinisellä kolmiolla hiomakivi. Muinaisjäänönsrajaus punaisella.





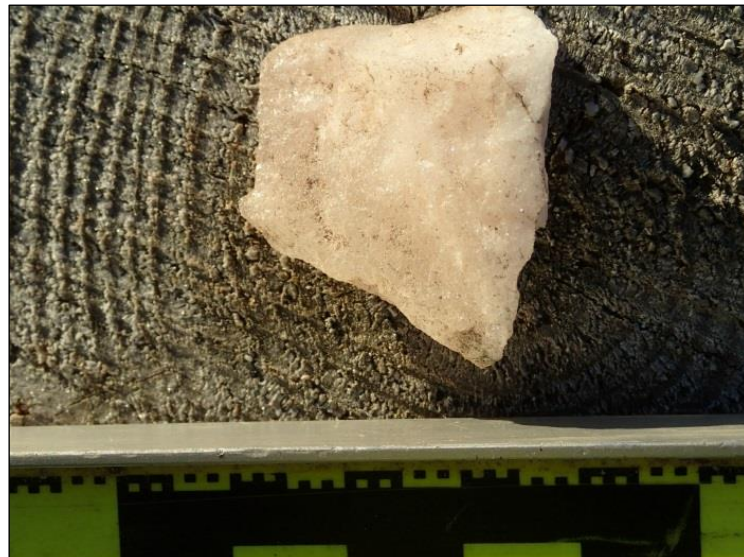
Kvartsiesine koekuopasta 15.



Kvartseja koekuopasta 7.



Hioin koekuopasta 15.



Hiekkapaljastumasta nro 2 löytynyt kvartsi-iskos.

## **Tulokset**

Koekaivauksessa rajattiin koekuopituksella aiemmin inventoinnissa löytyneet asuinpaikat Kraakanmäki 1 ja Kraakanmäki 2. Asuinpaikan Kraakanmäki 1 pituus pohjoisesta etelään on 40-50 m ja se ulottuu enimmillään noin 25 m itään törmämäisen rinteiden reunalta. Asuinpaikan Kraakanmäki 2 pituus pohjoisesta etelään on 40-50 m ja leveys korkeuskäyrien suunnassa lännestä itään enimmillään noin 30 m. Asuinpaikat ajoittuvat löytöjen ja rannansiirtymisen perusteella todennäköisesti kivikauden loppuun, mikä on myös rannansiirtymisen perusteella aikaisin mahdollinen ajoitus. Molemmat muinaisjäännökset ovat ehjiä.

Turku 2.2.2014

Antti Bilund  
Hannu Poutiainen  
Timo Sepänmaa

## **Uudet muinaisjäännöstiedot**

### **Harjavalta Kraakanmäki 1**

Mjtnunus: 1000022767

Rauh.lk: 2

Ajoitus: kivikausi

Laji: asuinpaikka

Koordin: N: 6805 779 E: 237 169 Z: 33-34

Sijainti: Harjavallan kirkosta 3,8 km lounaaseen

Huomiot: Muinaisjäännösrekisteri: Kraakanmäki 1 asuinpaikka sijaitsee Kraakanmäen pohjoisrinteen juurella vallimaisen rantatörmän päällä. Törmä on paikalla yli metrin korkuinen, mutta mataloituu nopeasti kohti pohjoista. Törmän päällä idässä on tasaista kangasta, maaperä on lähes kivetöntä hiekkaa. Paikalla kasvaa vanhaa mäntymetsää, etelässä rinteellä nuorta mäntymetsää ja tiheää taimikkoa. Paikalle kaivettiin neljä koekuoppaa, kahdesta pohjoisimmasta ei löytynyt mitään, kuten ei myös niiden pohjoispuolella törmällä olleista tuulenkaatojen juurakoista. Sen sijaan eteläisimmistä koekuopista löydettiin pala keramiikkaa sekä kvartsi-iskos. Keramiikka on selvästi esihistoriallista, pala on koristelematon ja sileäpintainen. Korkeusaseman perusteella asuinpaikka ajoittunee Kiukaisten kulttuurin aikaan. Muinaisjäännöksen rajaus on alustava ja perustuu topografiaan ja oletukseen, että paikka on selvästi rantasidonomainen.

Bilund, Poutiainen & Sepänmaa 2013: Asuinpaikka on ehjä, koekaivauksen perusteella hyvin rajattu ja melko pienialainen. Asuinpaikan pituus pohjoisesta etelään on 40-50 m ja se ulottuu enimmillään noin 25 m itään törmämäisen rinteiden reunalta. Topografisen sijainnin sekä löytöjen määrän ja laadun (keramiikka) perusteella se on todennäköisesti ollut käytössä vain lyhyen ajan paikan ollessa rannalla Kiukaisten kulttuurin aikana, eikä myöhempi ihmistoiminta ilmeisesti ole



sekoittanut tämän asutuksen jälkeensä jättämiä jäännöksiä. Tällaisen ehjän asuinpaikkakokonaisuuden potentiaalinen tutkimuksellinen arvo on suuri.

## **Harjavalta Kraakanmäki 2**

Mjtunnus: 1000022768

Rauh.lk: 2

Ajoitus: kivikausi

Laji: asuinpaikka

Koordin: N: 6805 949 E: 237 354 Z: 33

Sijainti: Harjavallan kirkosta 3,5 km lounaaseen

Huomiot: Muinaisjäännösrekisteri: Kraakanmäki 2 asuinpaikka sijaitsee noin 200 m koilliseen Kraakanmäestä, noin 200 m läpimittaisen ja 5 m ympäristöstään kohoavan mäen etelärinteessä. Mäkeä ympäröi joka puolella tasainen hiekkakangas. Mäki on koillis- ja itärinteitä lukuun ottamatta loivarinteinen. Mäen pohjoisosassa kasvaa havumetsää, eteläpuoliskossa oli inventoinnin aikaan tuore hakkuuaukea. Maanpintaa ei ollut laajemmalti muokattu, mutta koneiden rikkomissa jäljissä ei havaittu mitään muinaisjäännöksiin viittaavaa. Mäen topografisesti asuinpaikoiksi parhaiten sopiviin paikkoihin kaivettiin 20 koekuoppaa. Kahdesta koekuopasta saatiin asuinpaikkaan viittaavia löytöjä: koekuopasta 1 kvartsi-iskos ja koekuopasta 2 iskosmainen kvartsi ja palanen palanutta luuta, Kauemmas löytöpaikasta kaivetuista koekuopista ei löytynyt mitään asuinpaikkaan viittaavaa .

Bilund, Poutiainen & Sepänmaa 2013: Koekuopituksen perusteella asuinpaikan pituus pohjoisesta etelään on 40-50 m ja leveys korkeuskäyrien suunnassa lännestä itään enimmillään noin 30 m. Koekaivauksessa asuinpaikan todettiin ulottuvan siis huomattavasti laajemmalle alueelle kuin inventoinnissa havaittu löytökohota. Löydöllisten koekuoppien ryppäiden väleissä esiintyi kuitenkin myös löydöttömiä kuoppia, joten asuinpaikka vaikuttaa vähälöytöiseltä ja/tai rakenteeltaan pesäkkeiseltä. Löydöllisiä koekuoppia havaittiin noin kahden metrin korkeusvälillä loivalla rinteellä, mikä myös saattaa viitata siihen, että paikalla on ollut ainakin kaksi erillistä asutusvaihetta veden pinnan ollessa eri korkeuksilla. Asuinpaikka on ehjä. Koekaivauksessa tutkittiin myös muutamia maastossa havaittuja erillisiä kuoppia tai painanteita muutaman kymmenen metrin säteellä löytöalueesta. Näissä ei havaittu mitään muinaisjäännökseen viittaavaa.

Rajaukset: [Ks yleiskartat](#)