

Espoo Kauklahti Muulo (Mulby) Niss muinaisjäännöksen koekaivaus 2013



**Hannu Poutiainen
Jasse Tiilikkala
Johanna Stenberg**



Tilaja: NCC Property Development Oy

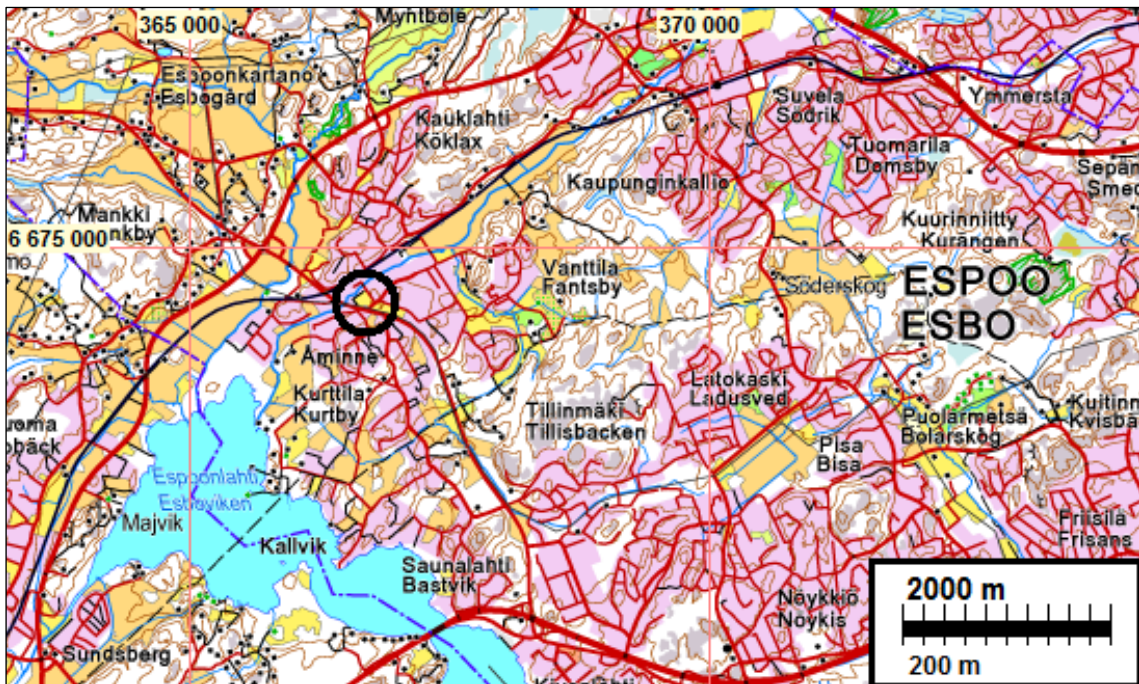
Sisältö

| | |
|---|-----------|
| Perustiedot | 2 |
| Tutkimus | 6 |
| Lähtötiedot | 6 |
| Kartoitus ja koekaivaus | 6 |
| Tulos | 7 |
| Havainnot | 10 |
| koekuopat ja metallinilmainsihavainnot..... | 10 |
| Koekuoppaluettelo..... | 10 |
| Yhteenvedo löydöistä | 16 |
| Löytökuvia | 17 |
| Metallinilmainsihavainnot..... | 19 |
| Havaintokartta tutkimusalueesta..... | 20 |
| Lähteet | 20 |
| Muinaisjäännöstiedot | 21 |
| ESPOO MUULO (MULBY) NISS | 21 |

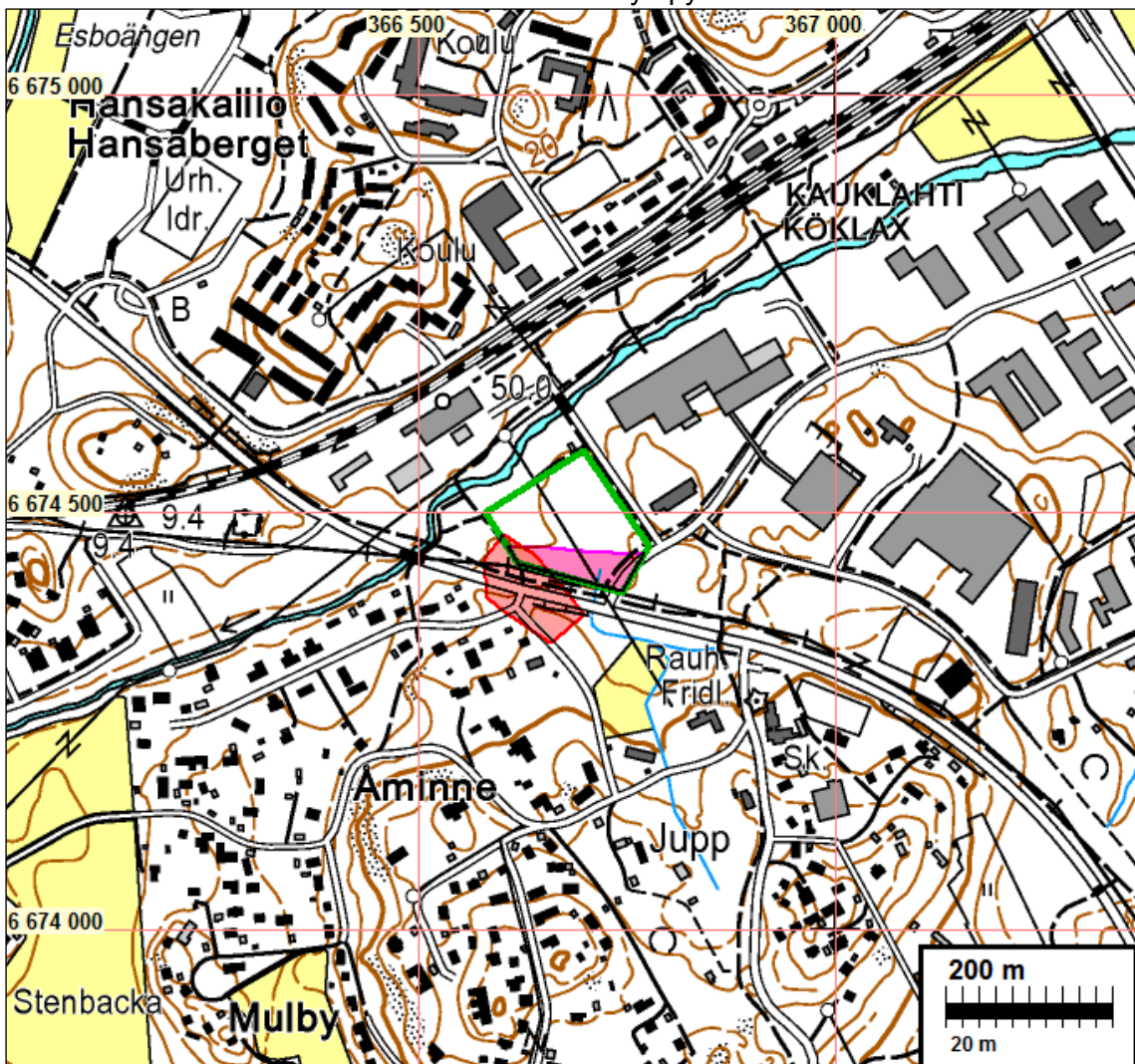
Kansikuva: Tutkimusalueen lounaisosaa, muinaisjäännösalueen reunaa kylätontin liepeillä.

Perustiedot

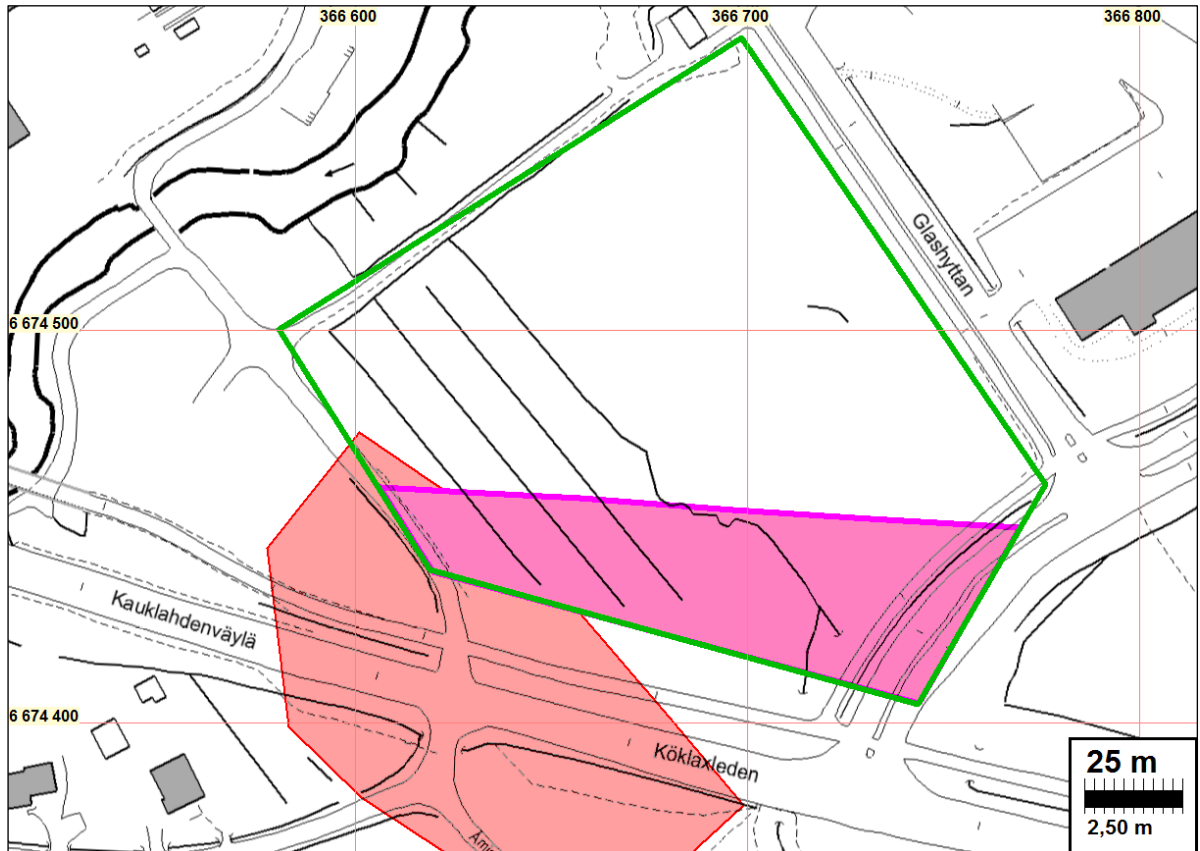
- Alue:** Espoo Kauklahti, kortteli numero 43003 Kauklahdenväylän ja Hyttimestarintien risteyksessä.
- Tarkoitus:** Kartoittaa ja rajata Muulo (Mulby) Niss:in (Mjtnnuss: 1000001869) historiallisen ajan kylätontin pohjois-koillisosa, joissa muinaisjäännöksen pohjoinen reuna muinaisjäännösrekisterin rajauksen mukaan ulottuu Kauklahden väylän pohjoispuolelle korttelin 43003 alueelle, korttelin etelä-lounaisosaan.
- Työaika:** 2.-6.5.2013
- Kustantaja:** NCC Property Development Oy
- Aiemmat tutkimukset:** Teija Nurminen/Espoon kaupungin 2000 inventointi, Päivi Hakanpää 2005 inventointi.
- Tekijät:** Mikroliitti Oy: Hannu Poutiainen, Jasse Tiilikkala ja Johanna Stenberg
- Tulokset:** Alueella suoritettujen koekaivausten tuloksena tutkimusalueella ei havaittu merkkejä kiinteistä muinaisjäännöksistä, joiden perusteella Muulo (Mulby) Niss:in historiallisen ajan kylätontti ulottuisi Kauklahdenväylän sekä Hyttimestarintien risteyksessä sijaitsevan korttelin 43003 alueelle. Kyseisessä korttelissa ei ole muinaisjäännöstä.
- Selityksiä:** Koordinaatit, kartat ja ilmakuvaotteet ovat ETRS-TM35FIN koordinaatistossa (Euref). Kartta ja ilmakuvapohjat Maanmittauslaitoksen maastotietokannasta keväällä 2013 ellei toisin mainittu. Valokuvia ei ole talletettu mihinkään viralliseen arkistoon eikä niillä ole mitään kokoelmatunnusta. Valokuvat digitaalisia, kopiot niistä on luovutettu tilaajalle CD:llä. Valokuvat ovat tallessa myös Mikroliitti Oy:n serverillä. Kuvaaja: Hannu Poutiainen.



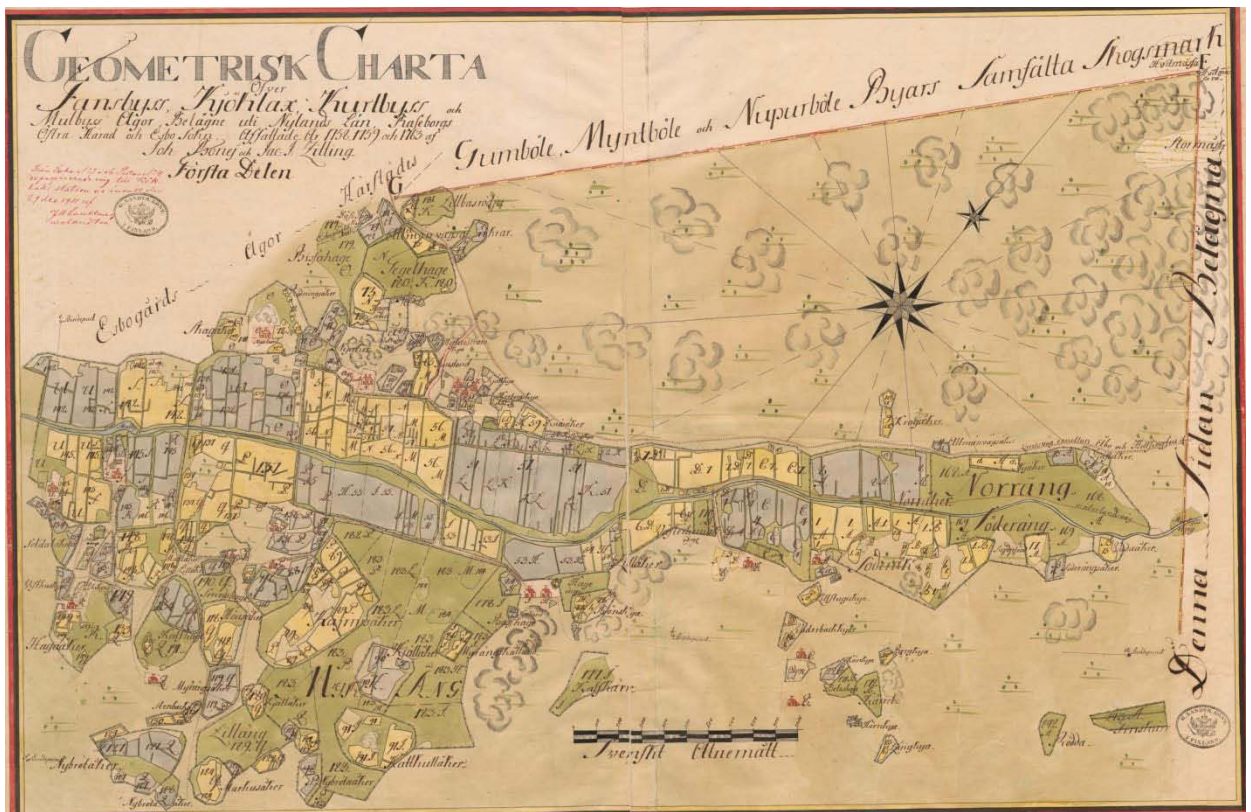
Tutkimusalue on mustan ympyrän sisällä.



Muinaisjäännösalue on rajattu punaisella, rajaus muinaisjäännösrekisterin mukaan. Vaaleanpunaisella on merkitty Espoon kaavakarttaan merkitty muinaisjäännöksen suoja-alue. Tutkimusalue on rajattu vihreällä.



Muinaisjännös on rajattu punaisella, rajaus muinaisjännösrekisterin mukaan. Vaaleanpunaisella on rajattu Espoon kaavakarttaan merkitty muinaisjännöksen suoja-alue. Tutkimusalue on rajattu vihreällä.



Geometrisk charta öfverf Franbyss, Kjöhilax, Kurtbys och Mulbys ägor.
1758–59, 1763. (B7 10/3-14)



Ote kartasta vuosilta 1758–59, 1763. Mulby. (B7 10/3-14) Nissin talo keskellä. Tutkimusalue sen pohjoispuolella missä (harmaalla) peltoa

Tutkimus

Lähtötiedot

Espoon Kauklahdessa Kauklahdenväylän ja Hyttimestarintien risteuksen sijaitsevaan kortteliin numero 43003 suunnitteilla rakentamista. Korttelin eteläpuolella ja lounaispuolella, sekä osittain myös korttelin lounaiskulmaan ulottuen sijaitsee Muulo (Mulby) Niss historiallisen ajan kylätontti (Mjtunnus: 1000001869), joka on muinaismuistolain suojaama muinaisjäänös. Espoon kaavakartassa muinaisjäänöksen suoja-alue kohdistuu kyseessä olevan tontin eteläosaan laajemmin kuin muinaisjäänösrekisterin määrittelemä historiallisen kylätontin rajaus.

Espoon kaupunginmuseo ilmoitti hankkeen toteuttajalle, että tontilla tuli suorittaa arkeologinen kartoitus/koekaivaus muinaisjäänöksen rajauksen sekä sen kunnon selvittämiseksi. Maastotutkimusten jälkeen Espoon kaupunginmuseo päättää mahdollisista jatkotoimista, ennen rakentamisen aloittamista.

Muulo (Mulby) Niss historiallisen ajan kylätontti on paikallistettu Espoon kaupunginmuseon suorittamassa inventoinnissa vuonna 2000 ja kohde on tarkastettu vuonna 2005 Museoviraston inventoinnissa.

Muulo Niss:in historiallisen ajan kylätontilla – Kauklahdenväylän eteläpuolella - suoritettiin Museoviraston toimesta koekaivaukset vuonna 2012. Kaivausten tarkoituksena oli selvittää kylätontin laajuutta ja säilyneisyyttä kylätontin läheisyyteen suunnitellun tielinjauksen kohdalla. Tutkimuksen kohteena oli kylätontin osa, joka sijaitsi Kauklahdenväylän varrella Kehä III:n ja Kurttilantien välisellä alueella. Koekaivausten perusteella todettiin, että kylätontti ei ulotu suunnitellun tielinjauksen kohdalle. Koekaivausten yhteydessä kylätontin rajausta tai säilyneisyyttä ei tutkittu muilta osin kylätonttia. Paikalla tehtyjen havaintojen perusteella Kauklahdenväylän ja sen vieritse kulkevan kevyenliikenteen väylän rakentamisen todettu jättäneen alleen ison osan kylätontista, mutta joitakin osia on mahdollisesti säilynyt Kauklahdenväylän molemmin puolin.

Tiedot Mulby Niss:in historiallisen ajan kylätontista perustuvat kirjallisiin lähteisiin ja vanhojen karttojen antamaan informaatioon. Kylätontin paikalla ei ole aikaisemmissa tutkimuksissa havaittu historiallisen ajan asutuksesta kertovia kulttuurikerroksia tai rakenteita

NCC Property Development Oy tilasi Muulo (Mulby) Niss historiallisen kylätontin koekaivauksen Mikroliitti Oy:ltä. Museovirasto myönsi koekaivauksille tutkimusluvan 25.4.2013 (MV17/05.04.01.02/2013)

Koekaivaukset sekä muinaisjäänöksen historiallisen ajan kylätontin kartoitus suoritettiin hyvässä olosuhteissa 2.-6.5.2013 Hannu Poutiaisen, Jasse Tiilikkanen ja Johanna Stenbergin toimesta.

Kartoitus ja koekaivaus

Maaperä tutkimusalueella on enimmäkseen hiesua ja savea, pintaosasta yleisimmin humuksen sekaista, yhdellä kohtaa hieman karkeampaa (moreenia). Aluskasvillisuus oli kenttätyön ajan kohtana matalaa. Metsäiset ja metsittyneet osat olivat osin ryteikköisiä, osin helppokulkuisia ja vain matalan kasvillisuuden peittämiä. Suuri osa alueesta oli kesannolle jäänyttä ja lehtipuun

vesaa kasvavaa peltoa. Alueen pohjoisosa, on suureksi osaksi jokeen loivasti viettävää, alavaa maastoa ilmeisesti alimmilta osin ”tulvapeltoa”. Maaperä nousee etelässä ja kaakossa.

Maastotyössä käytettiin menetelminä koekuopitusta, maanäytekairausta, metallinilmaisinsintää (kahdella metallinilmaisimella) ja silmänvaraista havainnointia. Tutkimusaluetta käytiin läpi erilaisilla ja toisiaan täydentävillä kenttätyömenetelmillä. Mittaukset taittomitoilla ja paikannusmittaukset tarkkuus-GPS:llä.

Silmänvaraisella havainnoinnilla etsittiin mahdollisia maanpinnalla näkyviä rakenteita. Metallinilmaisinsinnällä pyrittiin löytämään metalliesineitä paitsi maanpinnalta myös syvemmästä maaperästä. Pienin välimatkoin tehdyllä maanäytekairauksella etsittiin mahdollisia merkkejä maaperässä havaittavista ilmiöistä, kuten kulttuurikerroksista ja rakenteista. Koekuopitusta taas käytettiin paitsi täydentämään muilla menetelmillä saatuja havaintoja myös itsenäisenä kenttätyömenetelmänä.

Koekuopat sekä niihin liittyvät havainnot ja löydöt dokumentoitiin mittaamalla ja kirjallisilla dokumenteilla sekä osin valokuvaamalla. Sama koskee soveltuvien osien metallinilmaisinsinnässä, lapionpistoissa ja kairauksissa tehtyjä havaintoja ja kerättyjä löytöjä. Alueelle kaivettiin kaikkiaan 56 koekuoppaa. Koska mitään arkeologisesti merkittäviä rakenteita tai kulttuurikerroksia ei kaivamisen aikana todettu, kaikki kuopat kaivettiin ns. puhtaaseen eli koskemattomaan maahan saakka.

Pääosa ja tihein ryhmä koekuopista kaivettiin kylätontin liepeille tutkimusalueen etelä- ja lounaisosaan, muut kohdat valittiin lähinnä topografian perusteella potentiaalisiksi katsotuille paikoille.

Tulos

Tutkimusalueen itälaidalla todettiin kaksi nykyaikaiseen maankäyttöön liittyvää, sora- ja hiekka-aluetta, todennäköisesti lähialueen modernista rakentamisesta peräisin olevien hiekka- ja sorakasojen pohjat. Lisäksi havaittiin mahdollinen peltotien paikka. Luoteiskulmassa havaittiin myöhäisen historiallisen ajan puretun rakennuksen jäännöksiä ja pihapiiriä pensaineen. (havaintokartta s.20)

Tutkimusalueen eteläosassa, lähellä Kaukalahden väylän tienpenkkaa havaittiin nykyaikaan ajoittuvan puretun rakennuksen jäännöksiä ja niihin liittyviä rakennusjätteitä ja rojua. Alueen lounais- ja eteläosassa todettiin myöhäisen historiallisen ajan löytöjä, jotka ovat tyypillisiä tämän kaltaisessa ympäristössä ja jotka eivät ole merkinä kiinteästä muinaisjäännöksestä. Merkkejä kiinteästä muinaisjäännöksestä ei havaittu merkkejä myöskään koekuopissa. Koekuopissa numeroilla 5, 6, 7, 8, 9, 10 sekä 35 maa-aines oli tummempaa, sekoittunutta, mutta samoin kuin alue muutenkin, niin hyvin savista. Tumman maa-aineuksen seassa oli havaittavissa pieniä paloja hiiltä sekä tiilen palasia. Sekoittuneet kerrokset olivat kuitenkin suhteellisen ohuita, normaaleja pellonmuokkauksessa syntyneitä kerroksia. Ainoastaan pieni määrä palanutta savea ja kuonan pala on mahdollisesti liitettävissä viereisen historiallisen ajan kylätontin toimintaan.

Koekaivausten ja kartoituksen perusteella tutkimusalueella, korttelissa 43003 ei ei havaittu kiinteää muinaisjäännöstä.



Tutkimusalueen luoteisosaa.



Tutkimusalueen pohjoisosaa.



Nykyaikaisen talon jäännökset tutkimusalueen pohjoiskärjessä.



Kylätontin kollista kulmaa Kaukalahdenväylän pohjoispuolella tutkitaan koekuopituksin ja metallinilmaisimella



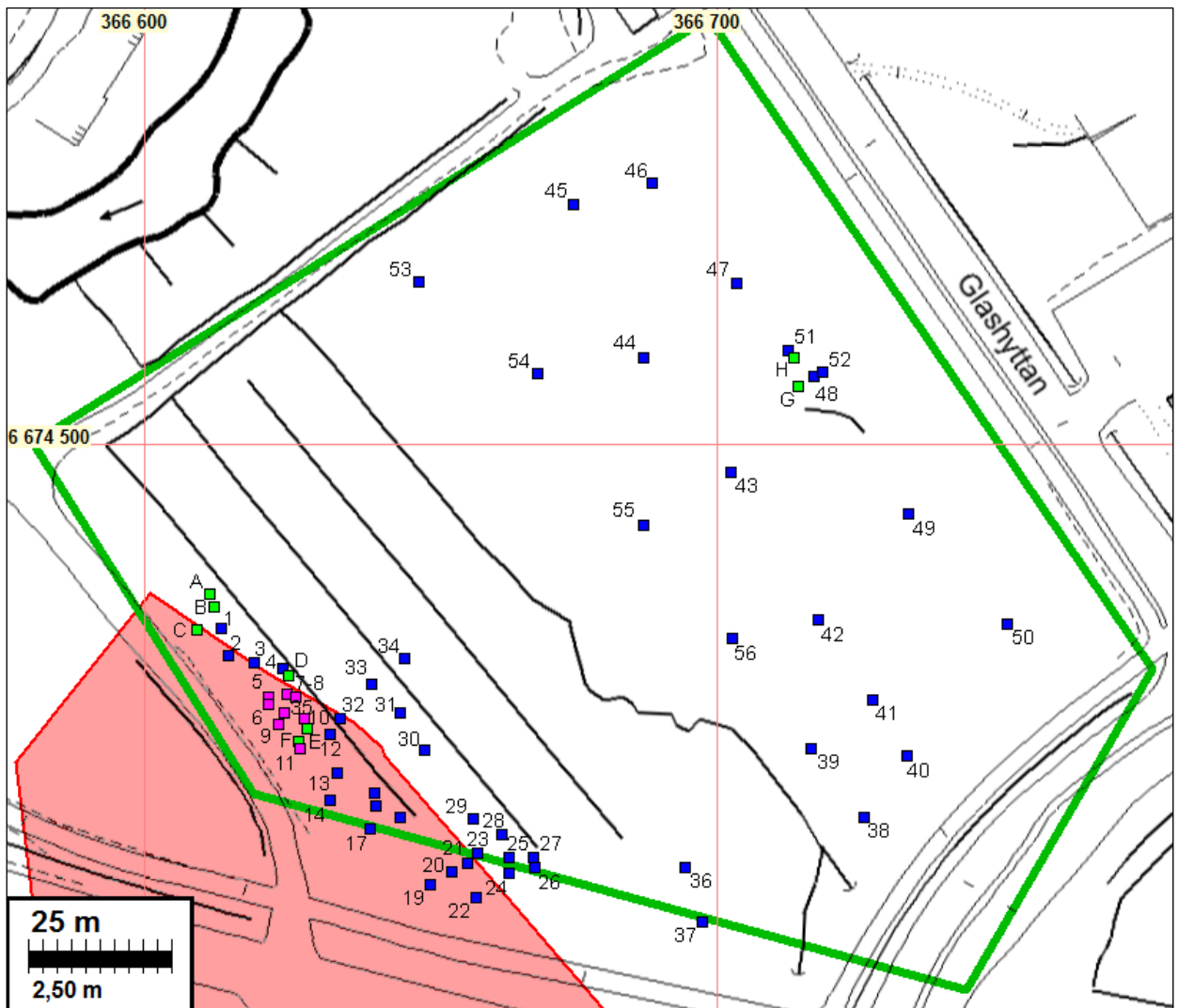
Tutkimusalueen pusikkoista keskiosaa kartoitetaan.



Kartoitus ja paikannusmittaukset tehtiin tarkkuus-GPS-laitteella.

Havainnot

koekuopat ja metallinilmäisinhavainnot



Muinaisjäännösrajaus muinaisjäännösrekisterin mukaan merkitty on punaisella. Tutkimusalue on rajattu vihreällä. Koekuopat merkitty sinisillä neliöillä sekä numeroin. Koekuopat numerot 5, 6, 7, 8, 9, 10, 11 sekä 35 on merkitty vaaleanpunaisilla neliöillä, näissä kuopissa maa oli tummaa, nokista/hiilistä sekoittunutta savimaata. Metallinilmäisimellä tehdyt havainnot on merkitty vihreillä neliöillä ja kirjaimin (A-H)

Koekuoppaluettelo

| KK-nro | N | E | Z | koko cm | syv cm | Huomiot | Löydöt |
|--------|------------|-----------|------|---------|--------|---|---|
| 1 | 6674467.73 | 366613.44 | 4.0 | 30x35 | 45 | Harmaa, hyvin savinen peltomaa. Pohjalla vaalea harmaa savi | 15 cm pitkä ruostunut rautanaula, mahdollisesti käsin taottu. |
| 2 | 6674463.11 | 366614.78 | 4.71 | 30x30 | 25 | Harmaa, hyvin savinen peltomaa. Pohjalla tiivis vaalean harmaa savi | |
| 3 | 6674461.82 | 366619.21 | 4.51 | 30x30 | 48 | Harmaa, hyvin | |

| | | | | | | | |
|---|------------|-----------|------|---------|----|--|---|
| | | | | | | savinen peltomaa, jonka seassa hie- man pieniä palasia punaista savitiiltä. Pohjalla tiivis vaa- lea savi. | |
| 4 | 6674460.70 | 366624.16 | 3.87 | 30x30 | 45 | Harmaan savinen peltomaa. Pohjalla tiivis vaalean har- maa savi. | n. 3 cm pitkä pieni rautanaula. |
| 5 | 6674455.70 | 366621.73 | 5.34 | 25x30 | 40 | Tummaa savista peltomaata. Pohjal- la tiivis harmaa savi. | Kolme palaa tiiltä. Yksi pala punasavi- keramiikkaa, jossa sormen levyinen uurre ja vastakkaisel- la pinnalla jäljellä hieman vihertävää lasitetta. 10 cm pitkä pala nisäkkään pit- kää putkiluuta, jossa mahdollisesti toisella sivulla muutama jälki teurastukseen liitty- västä lihan irrottami- sesta. Hampaan palanen (mahdolti- sesti lehmän tai he- vosen). |
| 6 | 6674454.45 | 366621.85 | 3.91 | 30x30cm | 52 | Tumma savinen peltomaa, jonka seassa pieniä hiilen ja tiilen paloja. Pohjalla tiivis vaa- lea savi | 1 pala kirkasta, ta- saista ja läpinäkyvää lasia. 1 pala vihreää, kaarevaa ja lä- pinäkyvää lasia. Pieni pala palanutta savea, jossa yksi tasainen pinta. Yksi pala palanutta luuta. |
| 7 | 6674456.33 | 366625.07 | 3.94 | 25x30 | 35 | Tummaa savista peltomaata, jonka seassa pieniä paloja hiiltä. Pohjal- la vaalea tiivis saavi. | Kaksi palaa palanutta savea. Yksi pala vaaleanvihreää lä- pinäkymätöntä ja kaarevaa lasia. |
| 8 | 6674455.72 | 366626.46 | 4.10 | 25x25 | 38 | Tumma savinen peltomaa. Pohjalla tiivis vaalea savi. | 3 palaa tiiltä. Yksi messinkisen esineen osa. Yksi pala fa- janssia. Yksi pala kirkasta lasia. Yksi pala kirkasta ja viher- tävää lasia, jossa uurrekoristelua. Yksi pala kirkasta lasia, jossa toinen pinta valkoinen ja lä- pinäkymätön. |
| 9 | 6674450.95 | 366623.60 | 5.41 | 25x30 | 37 | Tumma savinen peltomaa, jonka seassa pieniä paloja hiiltä ja pu- naista tiiltä. Pohjal- | |

| | | | | | | | |
|----|-------------|------------|-------|-------|-------|---|---|
| | | | | | | la tiivis vaalea savi. | |
| 10 | 6674452.067 | 366628.04 | 5.03 | 20x25 | 42 | Tumma savinen peltomaa. Pohjalla tiivis vaalea savi. | Yksi pala valkopintaista fajanssia. |
| 11 | 6674446.80 | 366627.26 | 5.62 | 30x30 | 40 | Tumma savinen peltomaa, jossa hiilen paloja. Pohjalla tiivis vaalea savi | Yksi noin 5 x 5 cm kokoinen pala, 1 mm paksuista kupariseoksista levyä. Yksi pala tiiltä. |
| 12 | 6674449.33 | 366632.61 | 5.30 | 25x30 | 40 | Tumma savinen peltomaa, jossa hieman pieniä paloja tiiltä. Pohjalla tiivis vaalea savi. | |
| 13 | 6674442.41 | 366633.760 | 5.93 | 27x30 | 34 | Ruskea savinen peltomaa. Pohjalla tiivis vaalea savi | |
| 14 | 6674437.71 | 366632.60 | 6.65 | 30x30 | 30 | Ruskea savinen peltomaa. Pohjalla tiivis vaalea savi. | Rautanaula, pituus noin 15 cm. |
| 15 | 6674439.060 | 366640.22 | 3.38 | 25x25 | 30 | Ruskea savinen peltomaa. Pohjalla tiivis vaalea savi. | |
| 16 | 6674436.69 | 366640.49 | 7.18 | 25x28 | 23 | Harmaan ruskea savinen peltomaa, jossa hieman pieniä paloja punaista tiiltä. Pohjalla tiivis vaalea savi. | Pala kirkasta ikkunalasia. |
| 17 | 6674432.69 | 366639.56 | 6.09 | 28x30 | 28 cm | Harmaata savea. Pohjalla tiivis savi. | |
| 18 | 6674434.81 | 366644.83 | 4.98 | 30x25 | 35 | Harmaata savea. Pohjalla tiivis vaalea savi | |
| 19 | 6674423.11 | 366650.01 | 8.83 | 25x30 | 30 | Harmaata savea. Pohjalla tiivis vaalea savi | |
| 20 | 6674425.34 | 366653.73 | 9.38 | 30x30 | 38 | Harmaata savea. Pohjalla tiivis vaalea savi. | |
| 21 | 6674426.72 | 366656.48 | 13.92 | 27x27 | 25 | Harmaa savinen peltomaa 0-10cm. Ruskeaa hiekkaa 10-25 cm. Pohjalla tumma puhdas savi. | |
| 22 | 6674420.70 | 366658.03 | 8.60 | 30x30 | 38 | Ruskeaa saven sekaista peltomaata. Pohjalla tiivis vaalea savi. | |
| 23 | 6674428.59 | 366658.36 | 6.20 | 29x30 | 35 | Harmaata savista peltomaata. Pohjalla tiivis vaalea savi. | |
| 24 | 6674424.96 | 366663.73 | 6.86 | 30x30 | 24 | Harmaan ruskeaa savista peltomaata. Pohjalla kiviä. | |
| 25 | 6674427.67 | 366663.69 | 5.30 | 25x30 | 45 | Harmaata savista peltomaata. Pohjalla tiivis vaalea savi. | Pala tiiltä. Pala ruskeaa lasia. 3 cm pätkä rautalankaa. |
| 26 | 6674425.88 | 366668.33 | 6.43 | 25x25 | 32 | Savinen peltomul- | Moderni esine tai |

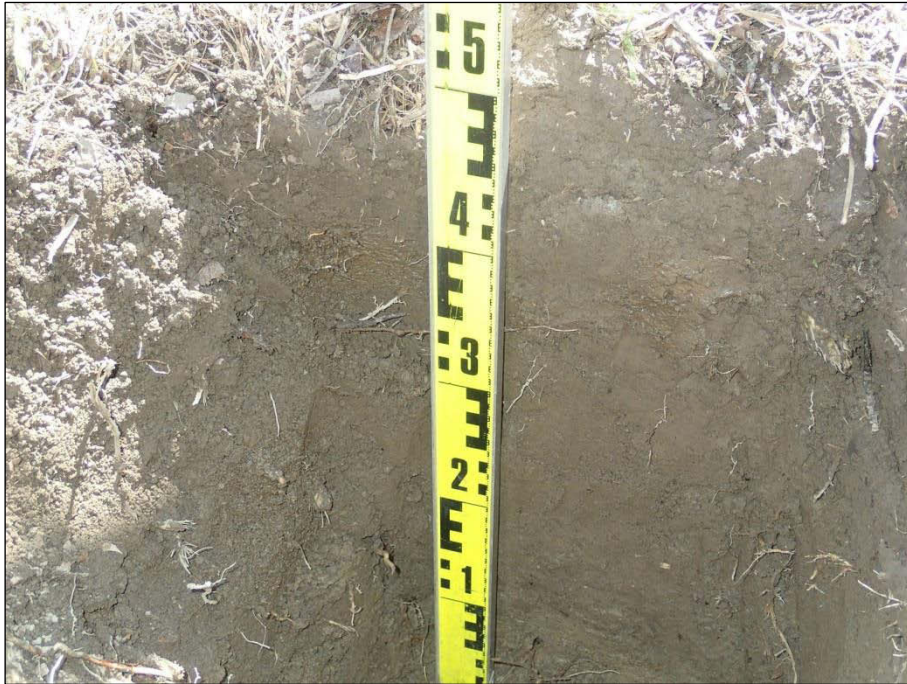
| | | | | | | | |
|----|------------|-----------|------|-------|----|---|---|
| | | | | | | ta, joka seassa hiiltä 0-14cm. Harmaa savi 14-25cm. Pohjalla tiivis vaalea savi. | sellaisen osa. |
| 27 | 6674427.75 | 366668.02 | 6.71 | 25x27 | 33 | Tumma savinen peltomulta, jossa pieniä paloja hiiltä 0-10 cm. Harmaa savi 10-33 cm. Pohjalla tiivis vaalea savi | |
| 28 | 6674431.63 | 366662.60 | 6.08 | 35x35 | 35 | Ruskeanharmaa savinen peltomaa. Pohjalla tiivis vaalea savi. | Pala valkoista lasia, ruostunut ja katkennut rautaesineen kappale. |
| 29 | 6674434.39 | 366657.62 | 4.75 | 40x60 | 40 | Harmaata savista peltomaata, jossa pieniä paloja hiiltää. Pohjalla tiivis vaalea savi | 5x18 cm pala, noin 4 mm paksusta kärkevästä, ruostuneesta rautaesineestä. Noin 15 cm pitkä naula. Pieni naula, 4 cm pitkä pala siitä. Ruskehtava palanen tiiltä. Yksi pala palanutta luuta. Kaksi pientä raudan palaa. Yksi pala väritöntä tasolasia. Yksi pala vihertävää toisesta reunasta kaarevaa lasia. Yksi pala valkoista lasia. 3x3x2 cm kappale väritöntä lasia. |
| 30 | 6674446.46 | 366648.90 | 2.76 | 40x40 | 40 | Harmaata savea. Pohjalla tiivis vaalea savi. | Rautainen avain. |
| 31 | 6674453.07 | 366644.74 | 3.50 | 40x40 | 30 | Harmaata savea. Pohjalla tiivis vaalea savi. | 5x5x2 cm pala rautaa. Metallikorkki tekstiillä Alko. Kaksi palaa kuonaa. 3x2x0,5 cm pala vihertävää lasia. |
| 32 | 6674451.90 | 366634.24 | 5.12 | 30x30 | 30 | Ruskean harmaata savea. Pohjalla tiivis vaalea savi. | |
| 33 | 6674458.01 | 366639.74 | 2.06 | 30x30 | 35 | Ruskean harmaata savea, jossa hieman hiilenpaloja. Pohjalla tiivis vaalea savi. | |
| 34 | 6674462.49 | 366645.53 | 4.33 | 30x35 | 43 | Ruskean harmaata savea, jossa hieman hiilenpaloja. Pohjalla tiivis vaalea savi | |
| 35 | 6674453.06 | 366624.42 | 6.15 | 30x50 | 27 | Tumma savinen peltomaa, jossa hieman hiilenpaloja | |

| | | | | | | | |
|----|------------|-----------|-------|-------|-------|---|-----------------------------------|
| | | | | | | 0-5 cm. Ruskea savi 5- 27 cm. Pohjalla tiivis vaalea savi | |
| 36 | 6674425.91 | 366694.44 | 10.02 | 30x40 | 48 | Ruskea savinen peltomaa. Pohjalla ruskea tiivis savi. | Pala punasavista vesijohtoputkea. |
| 37 | 6674416.38 | 366697.38 | 7.95 | 30x35 | 50 | Savista peltomaata. Pohjalla tiivis vaalea savi. | |
| 38 | 6674434.74 | 366725.81 | 7.41 | 30x50 | 30 | Ruskea savinen peltomaa. Pohjalla tiivis vaalea savi | |
| 39 | 6674446.82 | 366716.38 | 8.79 | 25x30 | 34 | Ruskean harmaata savista peltomaata. Pohjalla tiivis vaalea savi. | |
| 40 | 6674445.50 | 366733.16 | 8.69 | 25x30 | 30 | Harmaan ruskeaa savensekainen peltomaa. Pohjalla tiivis vaalea savi | |
| 41 | 6674455.30 | 366727.23 | 6.85 | 25x25 | 32 | Harmaan ruskea savinen peltomaa. Pohjalla tiivis vaalea savi | |
| 42 | 6674469.37 | 366717.75 | 7.64 | 30x30 | 30 cm | Harmaata savea. Pohjalla tiivis vaalea savi. | |
| 43 | 6674494.88 | 366702.60 | 5.68 | 30x30 | 34 | Harmaan ruskeaa savea, jonka seassa hieman punaista savitiiltä. Pohjalla tiivis vaalea savi. | |
| 44 | 6674515.11 | 366687.33 | 5.03 | 25x30 | 30 | Ruskea savinen peltomaa. Pohjalla tiivis vaalea savi. | |
| 45 | 6674541.81 | 366675.07 | 3.17 | 30x35 | 30 | Ruskean harmaa savinen peltomaa. Pohjalla tiivis ruskea savi. | |
| 46 | 6674545.59 | 366688.83 | 4.41 | 25x30 | 35 | Harmaan ruskea savinen peltomaa, jossa hieman pieniä paloja hiiltä. Pohjalla tiivis ruskea savi | |
| 47 | 6674527.98 | 366703.38 | 5.70 | 25x30 | 35 | Harmaan ruskea peltomulta, jossa pieniä paloja punaista savitiiltä, sekä punertavaa karkeaa hiekkaa. Pohjalla tiivis vaalea savi. | |
| 48 | 6674511.69 | 366717.01 | 6.61 | 35x30 | 45 | Humuksen sekaista ruskeaa peltomulta, jossa pieniä kiviä. | |
| 49 | 6674487.85 | 366733.52 | 7.85 | 30x35 | 35 | Harmaan ruskea | Pala valkoista lasitet- |

| | | | | | | | |
|----|------------|-----------|------|-------|----------|---|---------------------|
| | | | | | cm | savinen peltomaa. | tua fajanssia. |
| 50 | 6674468.39 | 366750.65 | 8.50 | 25x35 | 33 cm | Harmaa savinen peltomaa, jossa punertavaa savea. Pohjalla tiivis ruskea savi. | |
| 51 | 6674516.26 | 366712.38 | 6.82 | 25x25 | 30 | Saven sekainen sora. | |
| 52 | 6674512.58 | 366718.61 | 8.28 | 25x25 | 30 | Saven sekainen sora. Pohjalla harmaa tiivis savi. | |
| 53 | 6674528.29 | 366648.07 | 3.27 | 25x25 | 30 | Saven sekainen sora. Pohjalla vaalea harmaa savi. | Modernia pullolasia |
| 54 | 6674512.15 | 366668.66 | 4.77 | 25x25 | 30 | Saven sekainen sora. Pohjalla vaalea harmaa savi. | |
| 55 | 6674485.75 | 366687.24 | 5.30 | 25x25 | 30 | Saven sekainen sora. Pohjalla vaalea harmaa savi. | |
| 56 | 6674465.96 | 366702.64 | 7.60 | 25x25 | 30 | Saven sekainen sora. Pohjalla vaalea harmaa savi. | |



Koekuoppa numero 35.



Koekuoppa 42



Koekuoppa 52

Yhteenveto löydöistä

| Laji | Määrä |
|----------------------------|-------|
| Messinki/kupariesineen osa | 2 |
| Punasavikeramiikkaa | 1 |
| Fajanssia | 2 |
| Palanutta savea | 3 |
| Kuonaa | 2 |
| Rautanaula | 5 |
| Tiili | 8 |

| | |
|---------------------------|----|
| Palanutta luuta | 2 |
| Palamatonta luuta | 2 |
| Tasolasia kirkasta | 2 |
| Astia/pullolasia | 12 |
| Rautalankaa | 1 |
| Moderni esine tai sen osa | 2 |

Löytökuvia



Koekuoppa 5.

Kolme palaa tiiltä. Yksi pala punasavikeramiikkaa, jossa sormen levyinen uurre ja vastakkaisella pinnalla jäljellä hieman vihertävää lasitetta. 10 cm pitkä pala nisäkkään pitkää putkiluuta, jossa mahdollisesti toisella sivulla muutama jälki teurastukseen liittyvästä lihan irrottamisesta. Hampaan pala (mahdollisesti lehmän tai hevosen)



Koekuoppa 8.

3 palaa tiiltä. Yksi messinkisen esineen osa. Yksi pala fajanssia. Yksi pala kirkasta lasia. Yksi pala kirkasta ja vihertävää lasia, jossa uurrekoristelua. Yksi pala kirkasta lasia, jossa toinen pinta valkoinen ja läpinäkymätön.



Koekuoppa 30.
Rautainen avain.



Koekuoppa 31.

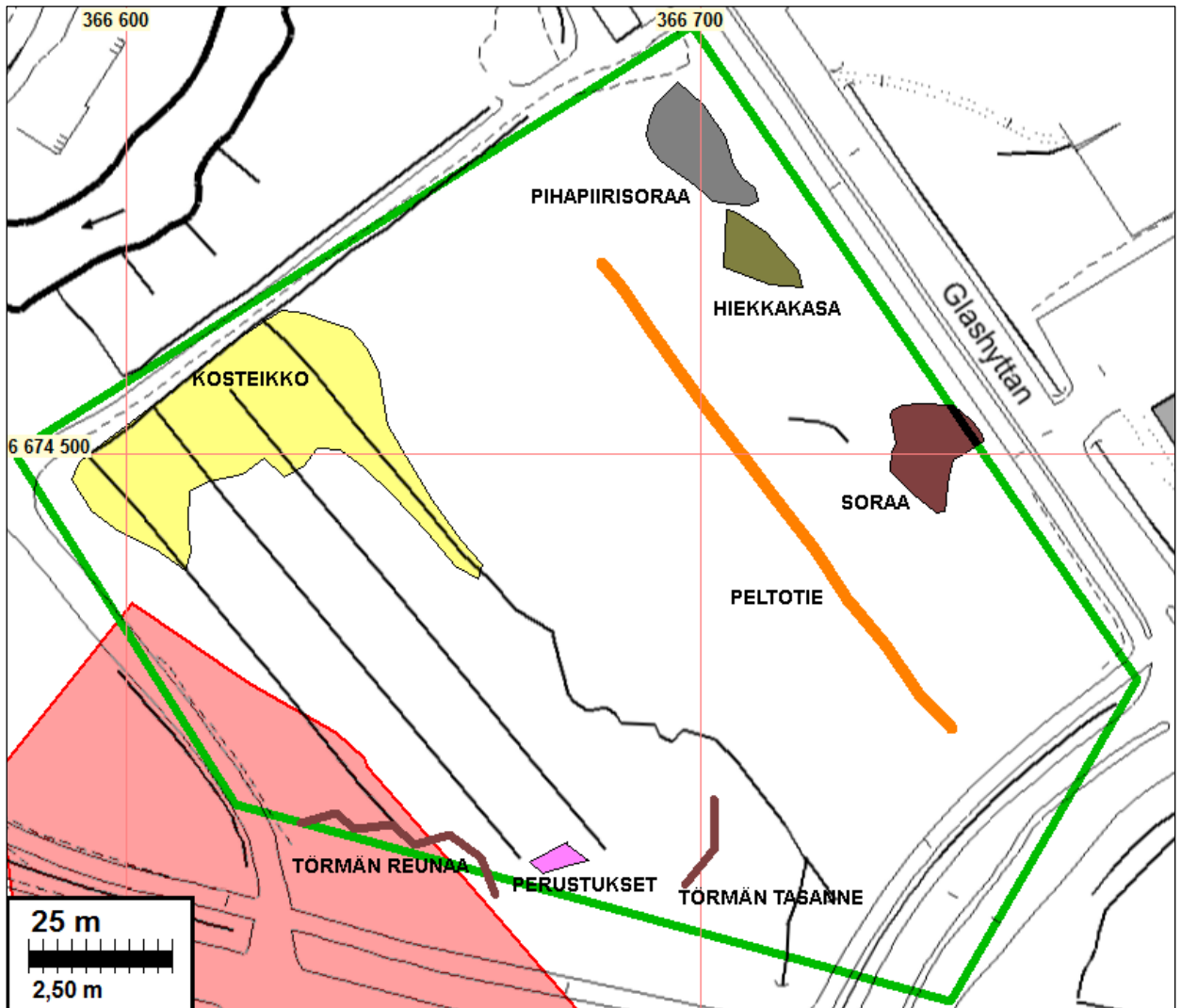
5x5x2 cm pala rautaa. Metallikorkki tekstiilillä Alko. Kaksi palaa kuonaa. 3x2x0,5 cm pala vihertävää lasia.

Metallinilmaisinhavainnot

Tutkimusalueella metallinilmaisimella tehdyt havainnot. Metallihavainnot on merkitty s.10 kartalla vihreillä neliöillä.

| M | N | E | Z | Huomio |
|----------|------------|-----------|------|-------------------------|
| A | 6674473.7 | 366611.45 | 3.43 | Resentti metallilevy |
| B | 6674471.62 | 366612.37 | 3.96 | Resenttiä metallia |
| C | 6674467.40 | 366609.36 | 4.02 | Resenttiä metallia |
| D | 6674459.43 | 366625.36 | 4.13 | Resenttiä metallia. |
| E | 6674450.19 | 366628.59 | 5.45 | Rautalevy |
| F | 6674448.07 | 366627.10 | 5.56 | Resenttiä metallia |
| G | 6674509.98 | 366714.33 | 8.13 | Resenttiä metallisrojua |
| H | 6674515.05 | 366713.57 | 6.94 | Resenttiä metallirojua |
| | | | | |

Havaintokartta tutkimusalueesta



Muinaisjäännösrajaus muinaisjäännösrekisterin mukaan, merkitty punaisella. Tutkimusalueen rajausta vihreällä. Tutkimusalueella tehty havainnot maastosta sekä modernista maankäytöstä.

Lähteet

Arkistolähteet ja raportit:

Bonej, Johan & Zittig, Jacob Johan 1758 ja 1763. Geometrisk charta öfverf Franbyss, Kjöhlay, Kurtbys och Mulbys ägor. Maanmittaushallituksen arkisto B7 10/3-14. Kansallisarkisto.

Vuoristo, Katja 2012. Espoo Muulo (Mulby) Niss. Historiallisen ajan kylätontin kaivaus 19.9.-24.9.2012. Museoviraston topografinen arkisto. Museovirasto on inventoinut vuonna 2005 Espoon eteläosien muinaisjäännöksiä pääpainotuksen ollessa muuttuvan maankäytön alueilla

Muinaisjäännöstiedot**ESPOO MUULO (MULBY) NISS**

Mjtunnus: 1000001869
Rauh.lk: 2

Ajoitus: historiallinen
Laji: asuinpaikka: kylänpaikat

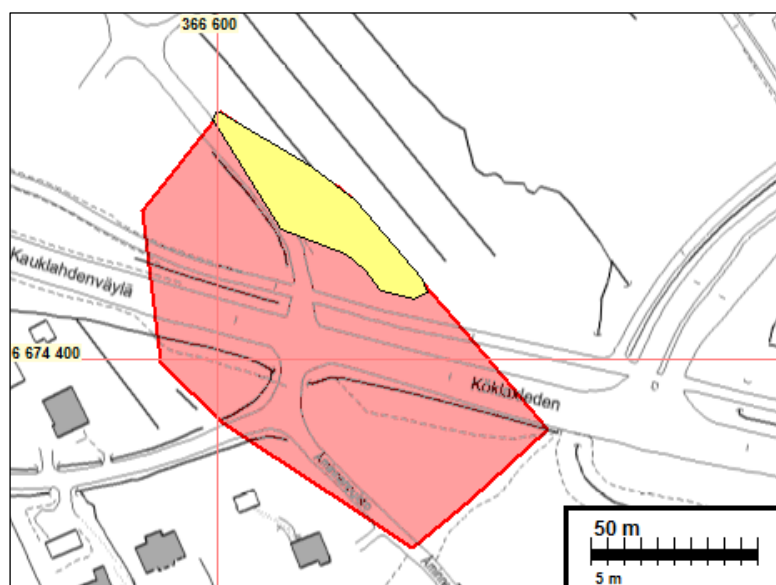
Koordin: N: 6674 372 E: 366 604 Z: 5
P: 6677 175 I: 3366 720

Tutkijat: Teija Nurminen/Espoon kaupungin 2000 inventointi, Päivi Hakanpää 2005 inventointi, Katja Vuoristo 2012 koekaivaus.

Huomiot: Muinaisjäännösrekisteri: Vuoden 1540 maakirjan mukaan Mulbyn kylässä oli viisi taloa. Yksikantaloista oli autio jo 1500-luvulla, muiden talojen nimet olivat: Niss, Petas, Hinds ja Jupp. Mulbyn kylätontti on sijainnut entisen Nissin talon luona nykyisen Kauklahdenväylän ja Åminnenrannan risteuksen tuntumassa. Paikalla on nykyisin omakotitalonpihaa, puutarhaa ja teiden välissä joutomaata. Kohteella on mahdollisesti säilynyt keskiaikaista asutuskerrostumaa.

Vuoden 2013 tutkimukset:

Koekaivauksissa kylätontin koilliskulmalla, Kauklahdenväylän pohjoispuolella ei tehty havaintoja kiinteästä muinaisjäännöksestä. Koekuopissa maa-ainekset olivat sekoittuneet peltomaalle tyypillisellä tavalla. Koekuopissa ei ollut havaittavissa kulttuurikerroksia, eikä tutkimuksissa havaittu myöskään mitään rakenteita. Koekuopista tuli löytöinä modernia romua, kuten lasia ja tiiltä. Lisäksi historialliseen asutukseen viittaavia löytöjä kuten muutama pala palanutta savea, yksi pala punasavikeramiikkaa sekä pari palaa kuonaa. Koekaivausten perusteella tutkitulla osalla kylätonttia ei ole säilynyttä muinaisjäännöstä. Tutkimuksissa ei selvitetty kylätontin rajausta tai säilyneisyyttä rajatun tutkimusalueen ulkopuolella.



Muinaisjäännösrajaus merkitty punaisella, keltaisella muinaisjäännöksen osa, jossa 2013 tutkimuksissa ei havaittu kiinteää muinaisjäännöstä.