

**Akaa-Valkeakoski-Hämeenlinna
Akaa-littala
vesihuoltolinjan
muinaisjäännösinventointi
2013**



**Timo Jussila
Timo Sepänmaa**



Tilaaaja: HS-vesi Oy

Sisältö

Perustiedot	2
Inventointi	3
Valokuvia	4
Yleiskartat	6
Vanhoja karttoja	7
Muinaisjäännökset	10
1 TOIJALA HEIKKILÄ.....	10
2 VALKEAKOSKI ALAVI.....	12
Kalvolan Niemen alue	14

Kansikuva: Kuva vesihuoltolinjan linjan suuntaan luoteeseen, littalan Niemen pohjoispuolella.

Perustiedot

Alue: Suunniteltu uusi vesihuoltolinja välillä Toijala-littala.

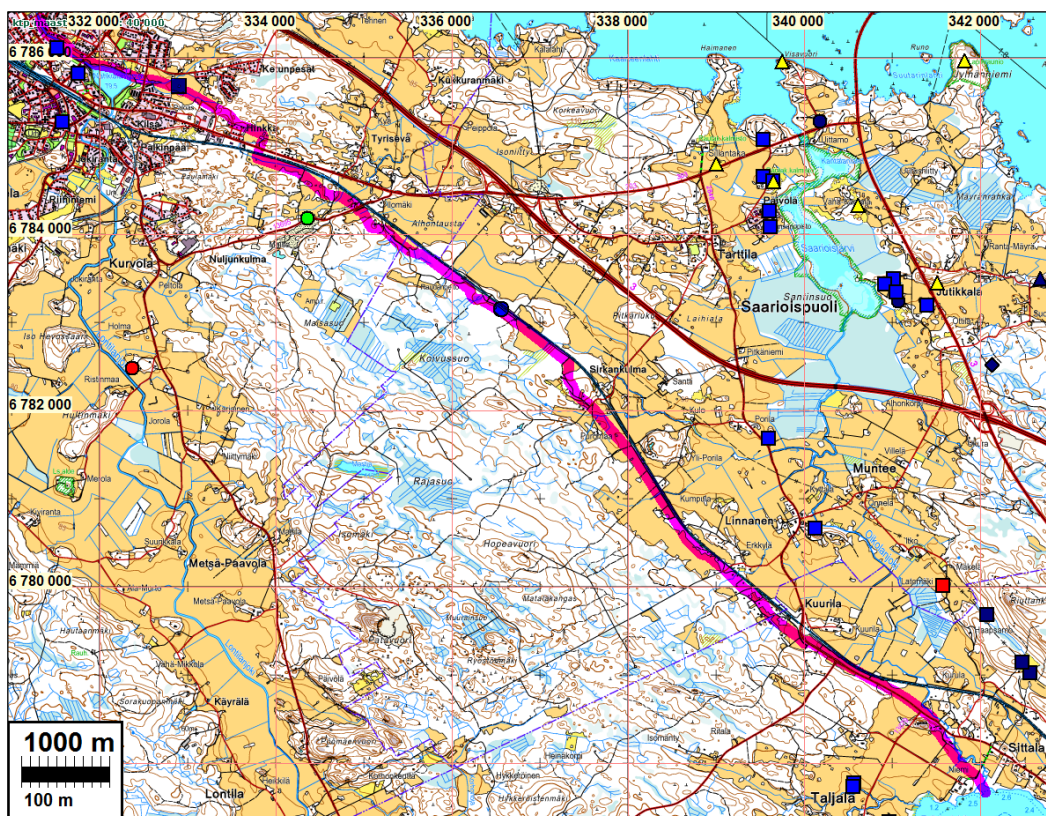
Tarkoitus: Selvittää onko vesihuoltolinjan kohdalla ja liepeillä kiinteitä muinaisjäännöksiä.

Työaika: 16.10.2013

Kustantaja: HS-vesi Oy

Tekijät: Mikroliitti Oy; Timo Jussila ja Timo Sepänmaa.

Tulokset: Vesihuoltolinjan läheisyydessä ei ennestään tunnettu muinaisjäännöksiä. Lähialueella sijaitsee useita rautakautisia ja historiallisen ajan muinaisjäännöksiä. Vesihuoltolinjan liepeiltä löytyi yksi mahdollinen rautakautinen hautapaikka (epävarma) sekä radan varrelta vanhaa säilynyttä kipinäaitaa n. 300 m pätkä. Kumpikin jäänös sijoittuu 20-30 m etäisyydelle suunnitellusta linjasta.



Tutkittu vesihuoltolinja sinipunaisella. Lähialueen muinaisjäännökset eri symbolein

Inventointi

HS-vesi Oy on suunnitellut ja rakentamassa uutta vesihuoltolinjaa Hämeenlinnasta litalan kautta Akaan Toijalaan. Pirkanmaan maakuntamuseo antoi hankkeen Pirkanmaata koskevasta osuudesta (Valkeakoski-Hämeenlinna/Kalvolan rajalta -Toijalaan) lausunnon, jossa edellytettiin linjalla tehtäväksi muinaisjäännösinventointi ennen rakentamista. HS-Vesi Oy tilasi inventoinnin Mikroliitti Oy:ltä. Inventoinnin maastotyö tehtiin 16.10.2013, yhden pitkäksi venyneen päivän aikana, työn kannalta erinomaisissa olosuhteissa. Vesihuoltolinja oli merkitty maastoon paaluin. Vaikka museoviranomainen oli edellyttänyt inventointia ainoastaan Pirkanmaan alueelle, katsottiin myös linjan itäosuus Kalvolassa, Kuurilan ja Äimälänjärven pohjoispään välillä (n. 3 km).

Ennen maastotyötä tarkasteltiin aluetta kuvaavia vanhoja karttoja. Toijalan päässä vesihuoltolinja kulkee Nahkialan vanhan kylätontin liepeiltä, Nahkianlammen rantaa pitkin. Toijalasta kaakkoon linja kulkee alueella joka on historiallisella ajalla ollut asumaton takamaata. Kuurilan luoteispuolella, Akaan Linnanen-kylän lounaispuolella linja kulkee läheltä vanhaa yksitälalotonttia (Ylpönmäki, nykyisen Erkkylän talon kohdilla). Kalvolan puolella linja ohittaa Kuurilan kylätontin jo varsin etäältä (n. 300 m). Äimälänjärven rannan tuntumassa linja kulkee aivan vanhan Niemen kartanon tontin liepeiltä. Historiallisen ajan asutusta ja maankäytön historiaa tarkasteltiin 1700-1900-l alun yleiskartoilta. Tarkastelun perusteella ei katsottu tarpeelliseksi tutkia tarkempia vanhoja karttoja.

Nahkianlammen länsipuolella, Nahkialanjoen eteläpuolella on rautakautisia muinaisjäännöksiä. Vesihuoltolinja kulkee Nahkialanjärvestä länteen joen vesijätöllä, samoin Nahkialanjärven pohjoisrannalla. Tätä aluetta ei sen tarkemmin tutkittu sen jälkeen kun oli todettu, että linja kulkee rautakautisen ja historiallisen ajan vedentason alla sen länsipäästä Nahkialanjärven itäpuolelle.

Nahkialanjärven itäpuolella linja nousee vesijätöltä nykyiselle loivasti kumpuilevalle peltoalueelle järveen laskevan puron vartta. Paikalla käytäessä pelto oli sängellä mutta varsinkin sen länsipäässä, em. puron rantamalla sänki oli varsin harva ja pellon pintaa saatettiin havainnoida tyydyttävästi ja idempänä välttävästi. Linjan pohjoispuolella on pellossa, matalalla kumpareella, jossa iso kataja ja pusikko kasvava peltosaareke jossa havaittiin matala kiviraunio ja sen alla ja ympärillä syvemmillä sekoittuneen maakerroksen alla vahva palokerros. Tällä alueella tämänkaltaisiin havaintoihin on suhtauduttava vakavasti. Havainto voi viitata historiallisen ajan riiheen tms. palaneeseen ulkorakennukseen, mutta yhtä lailla myös rautakautiseen kalmistoon. Inventoinnin menetelmillä sitä ei ollut mahdollista ajoittavien löytöjen puuttuessa varmistaa. Vesihuoltolinja kulkee n. 23 m metsäsaarekkeen eteläpuolella. Pellossa ei tällä kohden havaittu merkkejä muinaisjäännöksestä – havaintomahdollisuudet olivat välttävät.

Nahkialasta itään ja edelleen kaakkoon, radan lounaispuolella vesihuoltolinja kulkee maastoissa, jotka ovat sen laatusia, että niissä tuskin esihistoriallisia muinaisjäännöksiä on. Tasaista savipohjaista maaperää, kivikkoisia metsiä, aluetta jonne ihmisasutuksen aikaiset vesistövaiheet eivät ole ulottuneet. Periaatteessa alueella voisi sijaita rantaan sitoutumattomia nuorake- raamisia asuinpaikkoja purojen varsilla, mutta sellaiselle sopivaa maastoa ja hiekkamaaperää ei linjalla havaittu. Linjan maasto on pääosin sellaista, että myöskään historiallisen ajan elinkeinoihin liittyviä jääteitä siellä tuskin on – kuten terva- ja hiilihautoja, potaskauuneja jne. Paikoin metsämaaperä oli vähäkivisempää ja karkeampimaalajista, kuten raudanpellon talon liepeillä, mutta siltäkään alueella ei muinaisjäännöksiä havaittu.

Raudanpellon talon kaakkoispuolella havaittiin radan varressa ehjää vanhaa kipinäaitaa n. 300 m matkalla – kyseessä on matala kiviäitä, n. 0,8 m korkea ja saman verran leveä. Vesihuoltolinja kulkee ko. aidan tasalla radan vartta myötäilevä tien toisella puolen, n. 30 m etäisyydellä aidasta, joten linjan rakentaminen ei sitä uhkaa.

Sirkankulman ja Kuurilan välillä linja kulkee lyhyen metsäisen (asuttu mäki, tien vartta) mäen läpi peltoalueelle. Suurin osa alueen pelloista oli sängellä, mutta myös tasaista ja arkeologisesti mielenkiinnontonta maastoa. Parissa kohden linja kulkee parin pienen puron ja puronotkelman poikki. Näitä kohtia tarkasteltiin tarkemmin, mutta harvasänkisen ja yhden kynnetyn pellon pinnan tarkastelussa ei mitään esihistoriaan tms. viittaavaa havaittu.

Kuurilan luoteispuolella linja ohittaa Linnasten tasalla vanhan yksittäistalotontin m. 200 m etäisyydellä ja radan toisella puolella. Kuurilasta kaakkoon linja kulkee aivan tien varressa pellossa, arkeologin silmin mielenkiinnottomalla alueella. Enemmän kaakossa, linja kulkee Oikolanjoen varren pellossa, joen eteläpuolella. Pellot olivat vain oin havainnoitavissa, osin nurmella, mutta tasainen maasto jyrkän eteläpuolisen mäen juurella tekee alueesta vähemmän houkuttelevan vanhalle asutukselle. Linjan länsipää, Oikolanvuoren ja Äimälänjärven välillä vaikutti arkeologisesti mielenkiintoisemmalta. Linja kulkee Oikolanjoen etelävarrtta kaakkoon, Niemen kartanon pohjoispuolelle. Pellot koko em. osuudella olivat kynnetyt ja kosteat, joten havaintomahdollisuudet olivat mitä parhaimmat. Missään ei havaittu mitään muinaisjäännökseen viittaavaa. Niemen kartanon pohjoispuolella linja kulkee loivassa pohjoiseen viettävässä rinteessä ja laskee kartanolle menevän tien liepeillä alavaan maastoon ja heti tien jälkeen kaakossa vanhalle vesijätölle. Pellossa Niemen pohjoispuolella havaittiin joitain tiilen kappaleita ja jokunen fajanssin sirunen, mutta ei mitään rakennukseen tai talotonttiin viittaavaa (palaneita kiviä, tummempaa maata jne.). Linja ohittaa Niemen kartanon tontin selvästi sen pohjoispuolelta eikä linjalla ole hist. ajan tai varhaisempaan asutukseen viittaavia merkkejä.

Yhteenveto:

Vesihuoltolinja tarkastettiin maastossa kattavasti Toijalan-Äimälänjärven väliltä. Vanhan kartta- ja lähdemateriaalin perusteella linjan kohdalle ei osu niiltä paikannettavia mahdollisia muinaisjäännöksiä. Linjan lähistöllä havaittiin kaksi muinaisjäännöstä: Nahkialanjärven itäpuolella mahdollinen rautakautinen kalmisto n. 23 m linjan pohjoispuolella ja valkeakosken Sirkankulman luoteispuolella radan varressa 300 m pätkä vanhaa kipinäaitaa, josta vesihuoltolinja n. 30 m etäisyydellä.

23.10.2013

Timo Jussila.

Valokuvia



Vesihuoltolinja vesijätöllä Nahkialanjoen varressa (vas) ja taustalla vesijätöllä Nahkialanjärven rannalla (oik)



Vesihuoltolinjan maastoa radan varressa Akaan Hinkan kaakkoispuolella

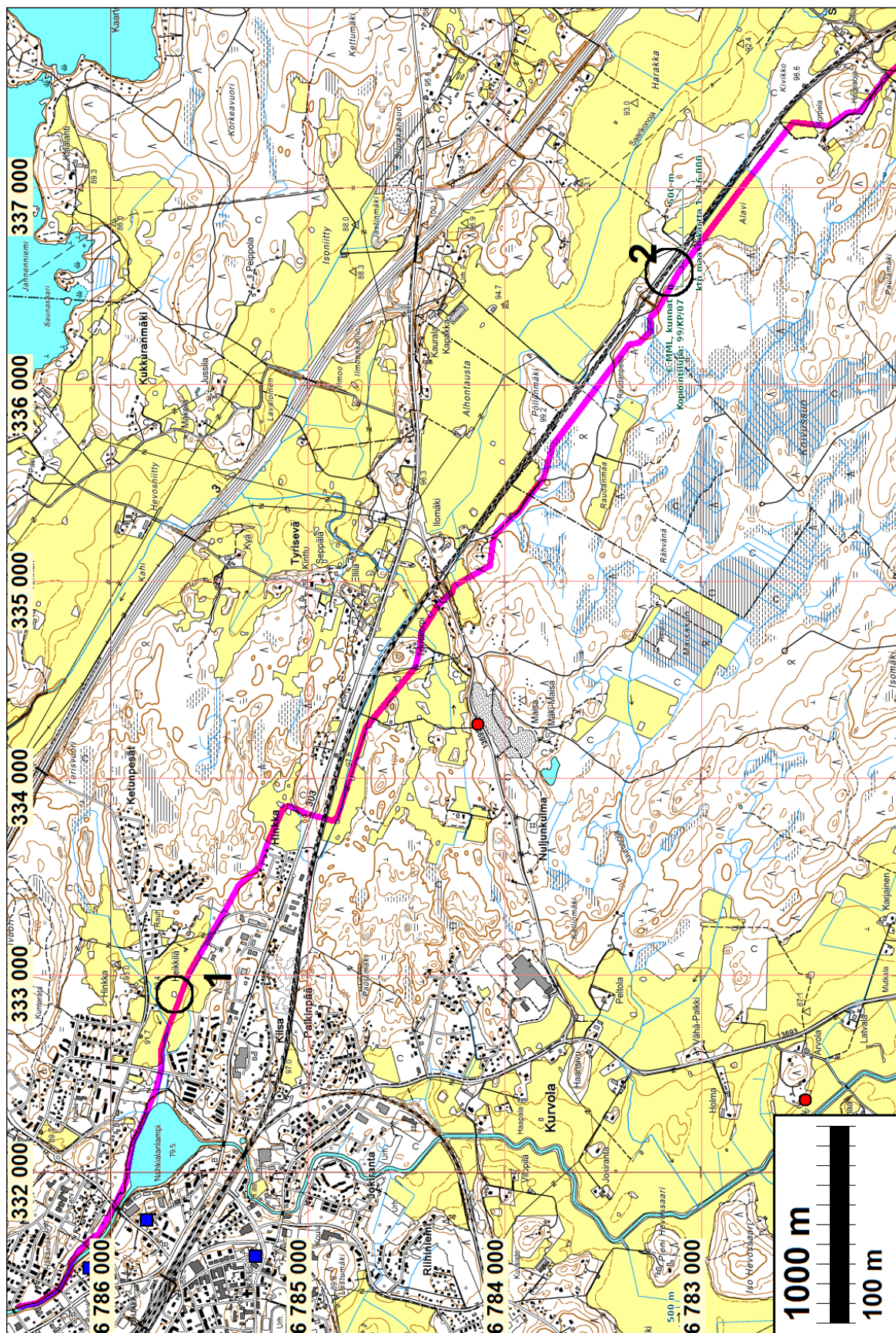


Vesihuoltolinjaa kaakkoon valkeakosken Sirkankulman kaakkoispuolella. Linja kulkee sähkölinjan kupeessa.

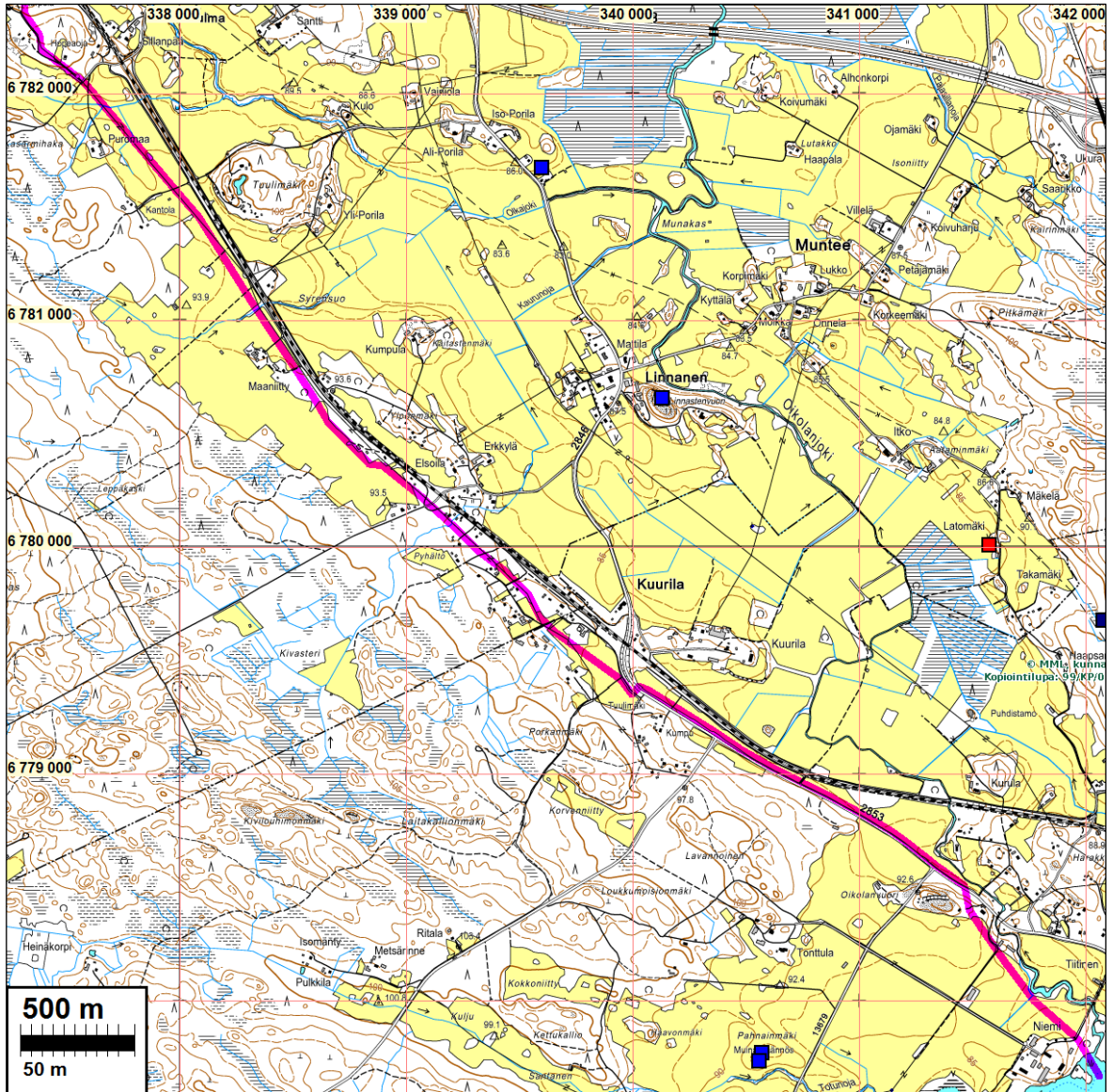


Vesihuoltolinja tien varressa Oikolanjoen varressa Oikolanmäen tasalla. Luoteeseen.

Yleiskartat



Tutkimusalueen luoteisosa, vesihuoltolinja sinipunaisella. Raportissa kuvatut muinaisjäännökset 1 ja 2 ympyröity.



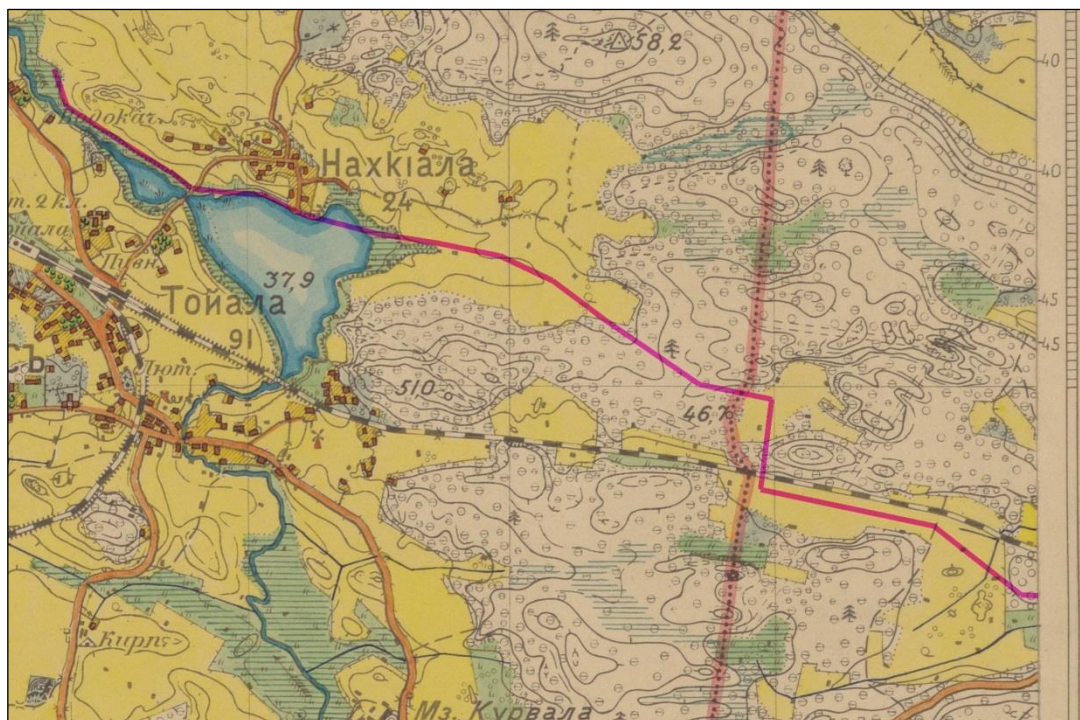
Linjauksen kaakkoisosa. vesihuoltolinja sinipunaisella. Lähialueen muinaisjäännökset eri symbolein. Siniset rautakautisia.

Vanhoja karttoja

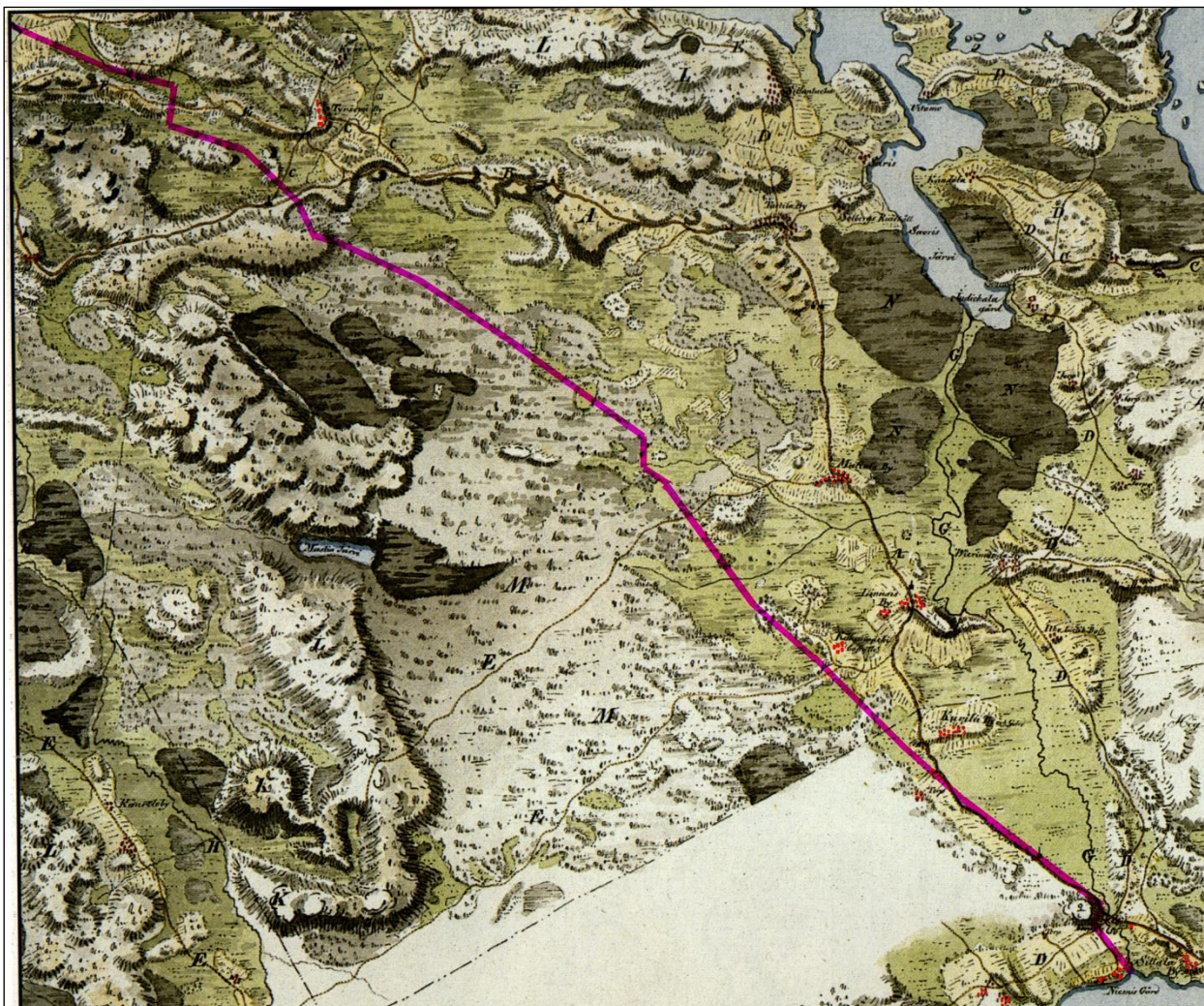
Ote Akaan pitäjäkartasta 1840-l. Vesihuoltolinja kulkee silloisen järven rannassa, rantavedessä. nahkialan kylätontti sijaitsee kauempana rannasta kumpareella.

Nahkianjärvestä länteen asumaton aluetta

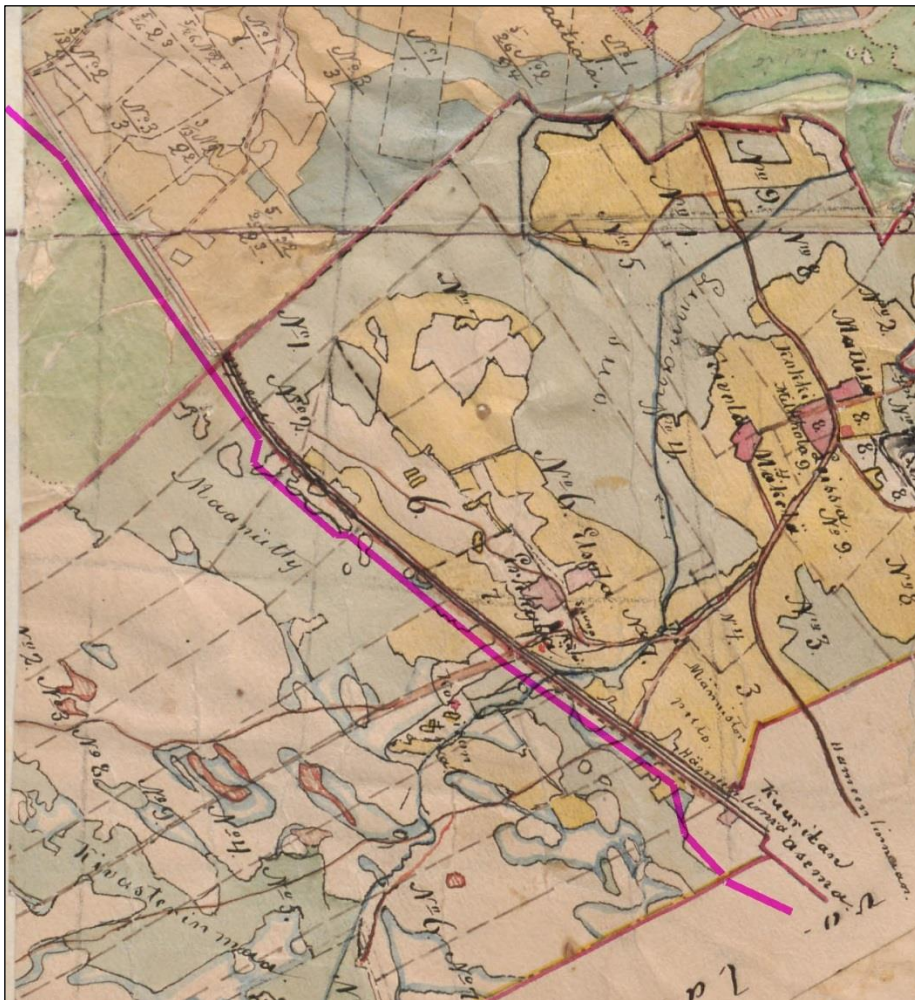




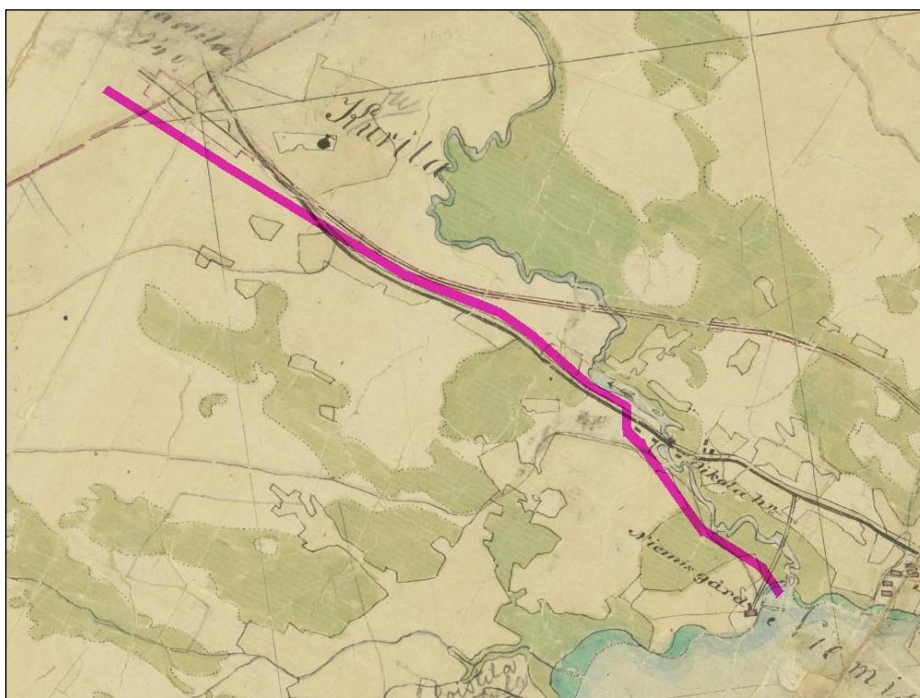
Ote ns. Senaatinkartasta v. 1900 Toijalan kohdalta. Päälle piirretty vesihuoltolinja sinipunaisella



Ote ns. Kuninkaankartasta 1796-1804. Päälle piirretty vesihuoltolinja sinipunaisella. Kylätalontit korostettu punaisella.



Ote Sääksmäen pitäjänkartasta 1840-l. Päälle piirretty vesihuoltolinja sinipunaisella



Ote Kalvolan pitäjänkartasta 1840-l. Päälle piirretty vesihuoltolinja sinipunaisella

Muinaisjännökset

1 TOIJALA HEIKKILÄ

Mjtunnus:

Rauh.lk: 2

Ajoitus: rautakautinen / ajoittamaton

Laji: mahdollinen haudaus: röykkiö

Koordin: N: 6785 679 E: 332 904 Z: 92 ±1 m

X: 6784 568 Y: 2494 427

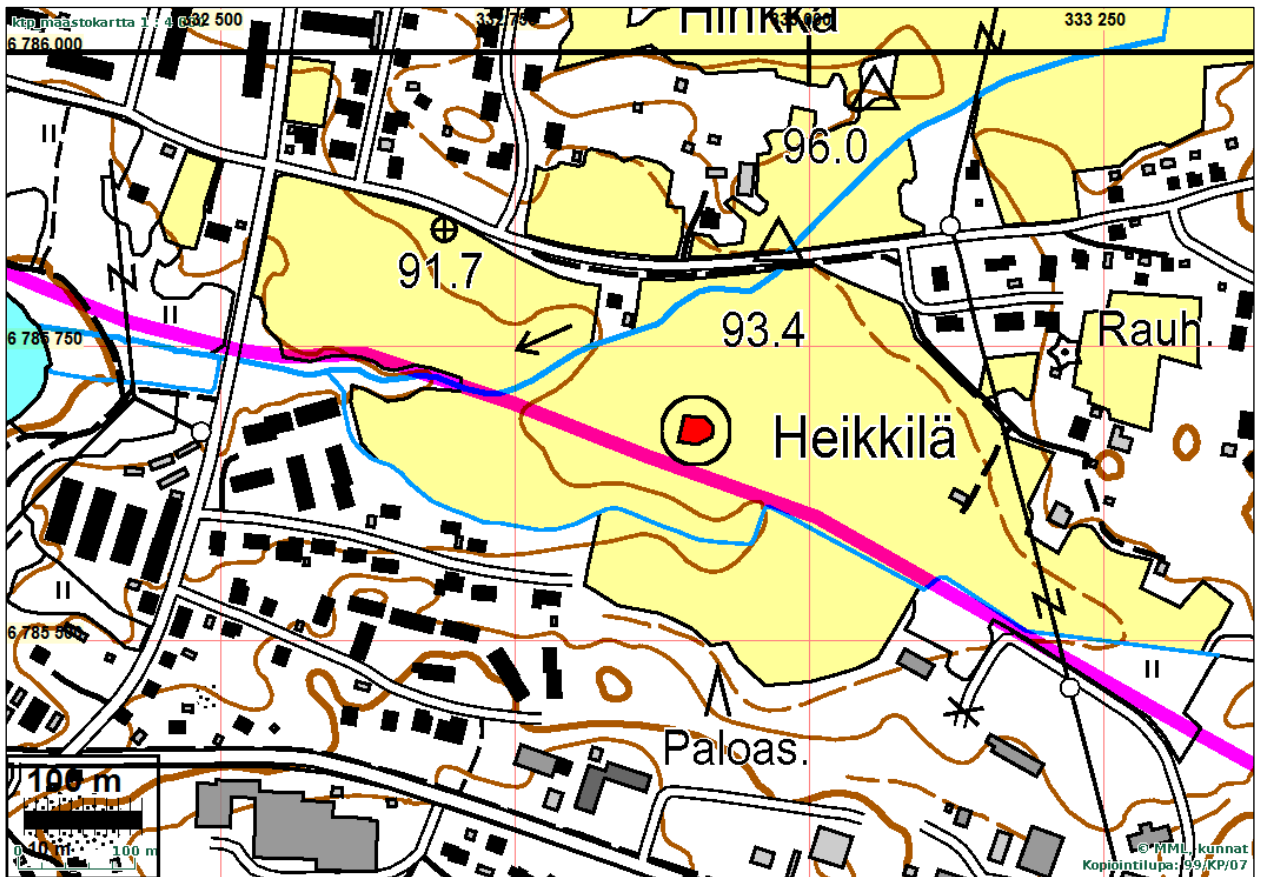
P: 6788 527 I: 3333 007

Tutkijat: Jussila & Sepänmaa 2013 inventointi

Sijainti: Paikka sijaitsee Toijalan kirkosta 1,5 km itään., Nahkianlammen itärannasta 550 m itään, lampeen laskevan puron eteläpuolella 90 m, matalalla pellon keskellä olevalla kumpareella joka n. 25 x 30 m laajuisena katajaa kasvavana peltosaarekkeena.

Huomiot: Peltosaarekkeessa on v. 5 m halkaisijaltaan oleva matala ja tiivis, osin sammaleen peittämä kiviraunio. Peltosaareke kasvaa heinää ja katajaa ja se on hyvin matalan pellosto hieman kohoavan kumpareen keskellä. Saarekkeen koko on n. 25 x 30 m. Saarekkeessa olevan kiviraunio vierteen tehdyssä koekuopassa oli noensekaista, sekoittunutta maata n. 40-50 cm syvyyteen, Sen alla oli tiivis musta palokerros jonka paksuus n. 5 cm. Kiviraunio on alueella (laajasti katsottuna) jossa useita rautakautisia kalmistoja. On mahdollista, vaikkakaan ei varmaa, että kiviraunio saattaa olla matala, rautakautinen röykkiö. Viereinen pelto oli sängellä, joskin sen lomasta saattoi tarkastella pellon pintaa välttävästi. Pellossa saarekkeen ympäristössä ei havaittu mitään mainittavaa, mutta havaintomahdollisuudet olivat huononpuoleiset. Kauempana lännessä, puron varressa pelto oli avoimempi ja sitä saattoi tarkastella paremmin - siellä ei pellossa havaittu mitään mainittavaa. Saarekkeen eteläpuolella peltoa kairailtiin käsikairalla tarkemmin, mutta muinaisjännökseen viittaavaa ei sattunut kohdalle.

Kyseessä saattaa olla rautakautinen hautaraunio, joskaan täysin varmoja todisteita ei siitä nyt saatu. Sitä on kuitenkin syytä ainakin alustavasti pitää muinaisjännökseenä kunnes tarkemmin tutkimuksin se voidaan varmentaa tai muuksi todeta.



Vesihuoltolinja sinipunaisella. Muinajäännös punaisella.



Peltokumpare ja saareke pohjoisesta. Kiviröykkiö katajan vieressä.

2 VALKEAKOSKI ALAVI

Mjtnnus:

Rauh.lk: 2

Ajoitus: historiallinen

Laji: kulku: kipinäaita

Koordin: N: 6783 143 E: 336 589 Z: 99 ±1 m

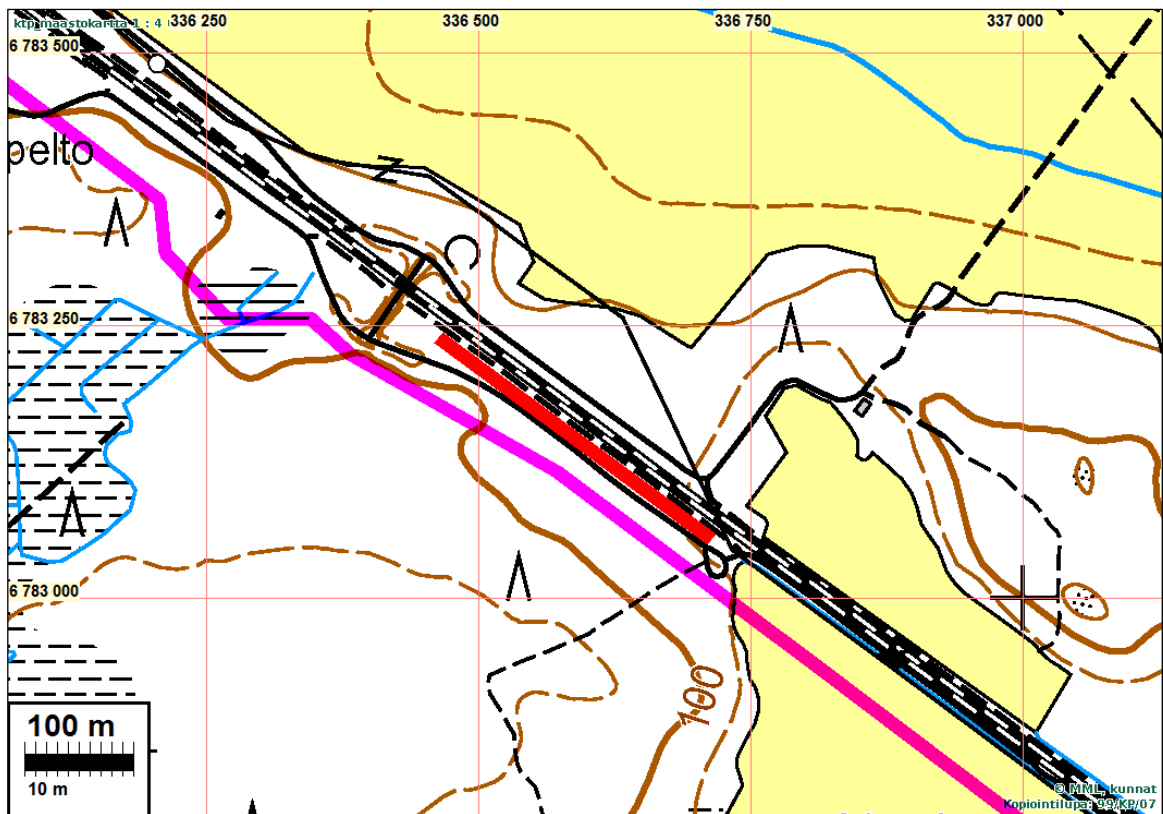
X: 6782 203 Y: 2498 224

P: 6785 990 I: 3336 693

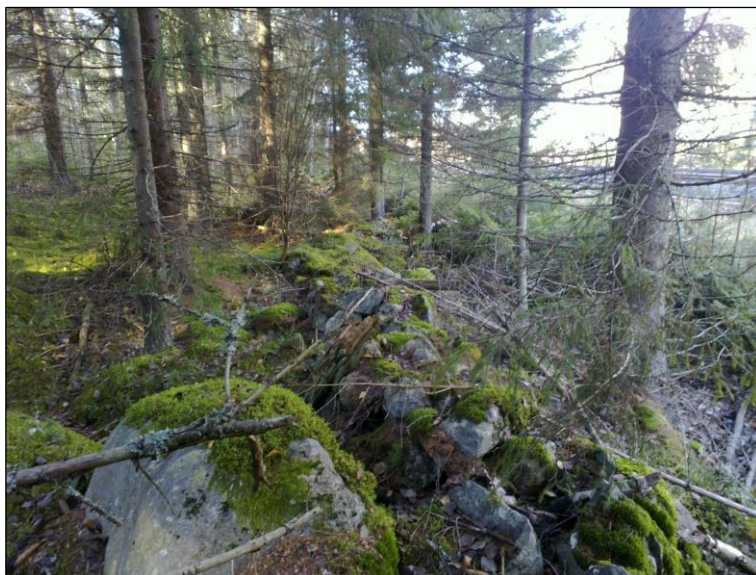
Tutkijat: Jussila & Sepänmaa 2013 inventointi

Sijainti: Paikka sijaitsee Valkeakosken kirkosta 14,1 km etelään, radan varressa, Toijalan asemalta n. 5,6 km kaakkoon Kalvolan suuntaan, radan lounaispuolella, Alavi -nimisen pellon luoteispuolella.

Huomiot: Paikalla on radan varressa (hieman kauempana nykyisestä radasta), metsässä radan suuntaista kiviaitaa - kipinäaitaa - n 300 m matkalla alkaen kaakosta Alavi nimisen pellon laitamilta luoteeseen.



Kipinäaita punaisella. Vesihuoltolinja sinipunaisella.



Vanhaa kipinäaitaa radan varrella



Kalvolan Niemen alue

Linjan kaakkoispäässä, linja kulkee Niemen kartanon vanhan tontin pohjoispuolelta, pohjoiseen viettävää peltorinnettä. Kynnetyssä pellossa ei havaittu mitään muinaisjäänökseen viittaavaa. Kartanoon vievän tien järven puolella maasto laskee ja on alavaa ja kauempana vesijättöä. Metsän puolella ei havaittu mitään rakenteita tms. muinaisjäänökseen viittaavaa. Niemen kylätontti jää selkeästi linjan pohjoispuolelle. Kartanon) aluetta ei tutkittu nyt tarkemmin, mutta kumpare , jonka länsireunalla vanha päärakennus sijaitsee sekä rakennetusta alueesta länteen oleva peltoharjanne vaikuttivat kauempaa tarkasteltuna arkeologisesti hyvin mielenkiintoisilta.



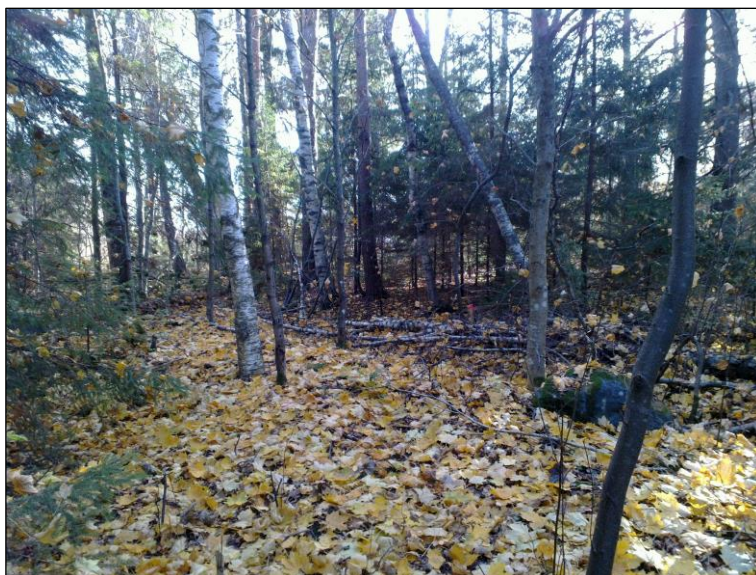
Vesihuolto linja kulkee kuvan keskellä joen rantamilta Niemen pohjoispuolelle.



Niemen pohjoispuolella linja kulkee rinteen juurella ja ylittää tien kaakkoon (oikealle).



ed. kuvan kaakkoispuolelta (oikealta) maastoa linjalla tien ja järven välillä.



Alavaa maastoa linjalla ennen järven rantaa, Niemen pohjoispuolella

Liite museoviranomaisille: inventoinnissa tarkastetut alueet:

Vesihuoltolinja arvioitiin kokonaisuudessaan eri menetelmin. Tarkemmin maastossa tarkastettiin kartalla vihreällä korostuksella esitettyjä alueita. Kartan tulkinnessa on hyvä ottaa huomioon alla lueteltuja seikkoja. Maastossa ei erikseen dokumentoitu:

- Katseen ulottuvaisuutta (paikoin satojen metrien päähän, paikoin muutaman metrin)
- Katveita ja esteitä katseen tiellä
- Katsesuuntia
- Katseen intensiivisyyttä, tarkoitusta, havainnointikykyä ja –mahdollisuuksia katsomishetkellä
- Kohtia missä viivytettiin kauemmin tai missä vain riennettiin eteenpäin (pääkulkusuunnassa).
- Havainnointia häiritseviä satunnaisia tekijöitä, kuten karhut, hyttyset, vaarallinen maasto.
- Kairanpistoja, koekuoppia, avoimia maastonkohtia, peitteistä maastoa.

Lisäksi inventoinnin ja siinä tehtyjen reitti ym. valintojen onnistumiseen vaikuttaa suuresti:

- Inventoijan kokemus, käsitys-, näkö- ja havainnointikyky

Alla oleva kartta pyrkii noudattamaan Suomen arkeologisten kenttätöiden laatuvaatimusta. Tämä siis on alla olevan kartan ensisijainen funktio tässä raportissa.

