

Punkalaidun Vanttila historiallisen ajan kyläpaikan arkeologinen kaivaus 2013



Hannu Poutiainen

Jasse Tiilikkala



Tilaja: Huittisten Puhdistamo Oy

Sisältö

Kaivauskertomus.....	2
Perustiedot.....	2
Kohdetiedot.....	3
Yleiskartat	4
Lähtötiedot.....	5
Johdanto	6
Menetelmät.....	6
A kaivausalue	7
Havainnot	8
B Kaivausalue	10
Havainnot	10
C viemärikaivanto	15
Yhteenveto ja tulkinta.....	16
Tulos.....	17
Vanhoja karttoja.....	18
Kaivausdokumentit.....	21
A kaivausalue.....	21
Löydöt	21
Tasokartat	24
Profiilikartta.....	27
Kuvia	28
B kaivausalue.....	33
Löydöt	33
Tasokartat	39
Profiilikartat.....	54
Kuvia	57
C viemärikaivanto	64
Profiilikartta.....	64
Kuvia	65

Kansikuva: Vanttilan paikalla kaivausalue A ennen kaivaustutkimuksia. Kuvattu kaakosta.

KAIVAUSKERTOMUS

Perustiedot

Alue: Punkalaidun Vanttilan historiallisen ajan kyläpaikka, joka sijaitsee Punkalaitumen ja Huittisten rajalla noin 7,5 Punkalaitumen kirkosta länteen. Tutkittava kylätontin osa sijaitsee Lauttakyläntien eteläpuolella.

Tarkoitus: Tutkia Vanttilan historiallisen kylätontin kohdalla, Lauttatiekyläntien eteläpuolella vesihuoltolinjan n. 40 m mittainen osuus kokonaisuudessaan, jotta paineviemärin kaivanto voidaan kaivaa määräsyyvyyteen ja viemäriputki asentaa.

Työaika: 1.7.–5.7.2013

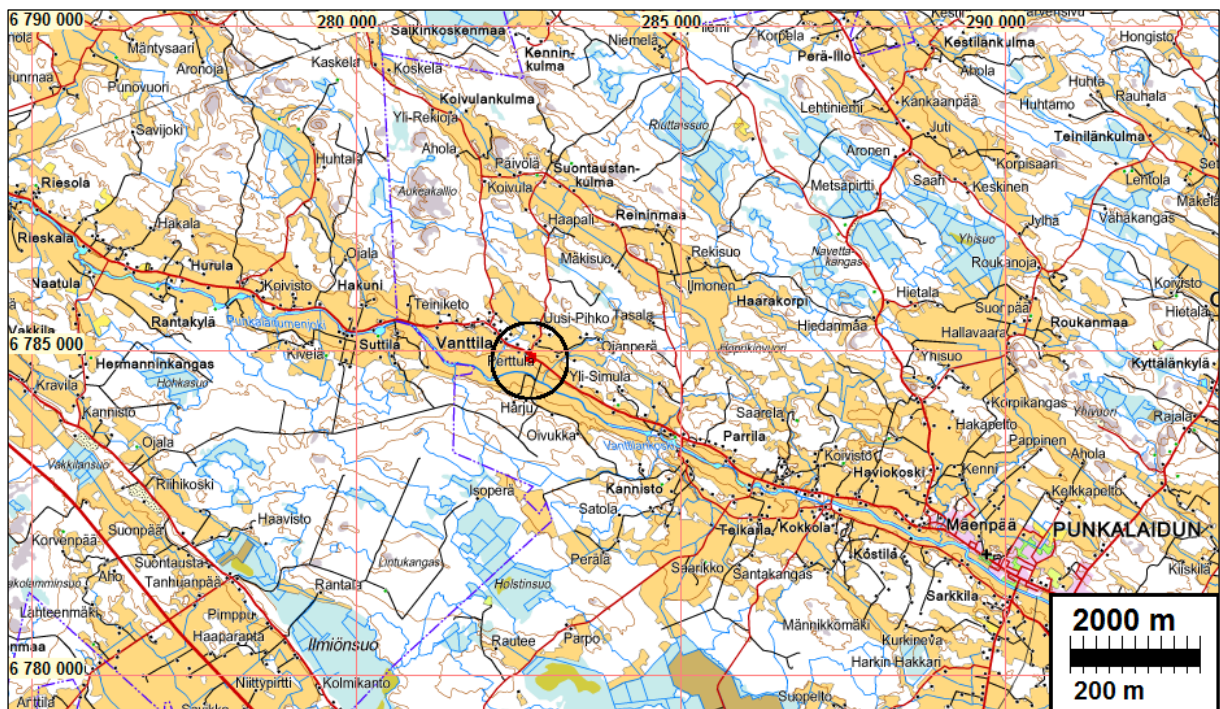
Kustantaja: Huittisten Puhdistamo Oy

Tekijät: Mikroliitti Oy. Hannu Poutiainen ja Jasse Tiilikkala

Tutkimuslupa: 17.6.2013 MV/79/05.04.01.02/2013

Aiemmat tutkimukset: Poutiainen & Rostedt 2011 inventointi, Poutiainen 2012 koekaivaus.

Tulokset: Vuonna 2013 koekivauksissa paineviemärin linjalla havaittiin kiinteä muinaisjään-
nös. Nyt arkeologisella kaivauksella tutkittiin yhteensä 248 m² laajuinen ala vie-
mälinjalla ja sen liepeellä. Tutkimukset käsittivät kaksi erillistä kaivausalueetta,
alueet A ja B. Kaivausalueiden lisäksi tutkittiin aiemmin v. 2013 kaivetun viemäri-
kaivannon leikkausta (C). Arkeologisessa kaivauksessa tutkittiin se alue, joka ve-
sihuoltolinjan rakentamisen kannalta ja muinaismuistolain nojalla oli tarpeen tut-
kia. Aiempien tutkimusten ja kaivauksessa tehtyjen havaintojen perusteella voi-
daan arvioida, että kylätontin alueella on muuallakin kuin nyt tutkitulla alalla jäljellä
ainakin historiallisen ajan rakennusten jäännöksiä ja kulttuurikerrosta. Kvartsi-
iskokset ja keraaminen materiaali viittaavat lisäksi siihen mahdollisuuteen, että
alueella saattaa olla jälkiä myös kivikautisesta ja varhaishistoriallisesta asutukses-
ta.



Tutkimusalue mustan ympyrän sisällä.

Selityksiä: Koordinaatit, kartat ja ilmakuvotteet ovat ETRS-TM35FIN koordinaatistossa. Kartta ja ilmakuvapoh-
jat Maanmittauslaitoksen maastotietokannasta keväällä 2013 ellei toisin mainittu. Valokuvia ei ole
talletettu mihinkään viralliseen arkistoon, eikä niillä ole mitään kokoelmatunnusta. Valokuvat digi-
taalisia ja ne ovat tallessa Mikrolitti Oy:n serverillä. Kuvaajat: Hannu Poutiainen ja Jasse Tiilikkala.

Kohdetiedot

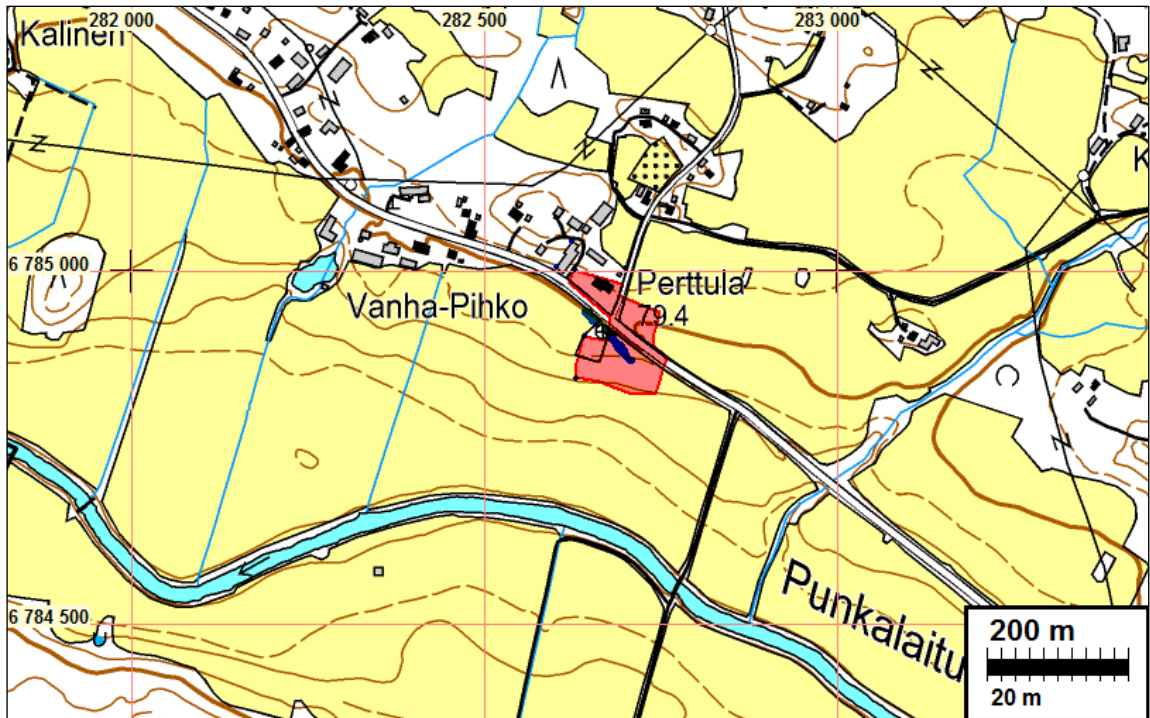
Nimi: Vanttila
Mjtunnus: 1000019706
Laji: kiinteä muinaisjäänös
Mj.tyyppi: asuinpaikat/kyläpaikat
Ajoitus: historiallinen
Koordinaatit: N: 6784 876 E: 282 696
X: 6781 463 Y: 2444 311
P: 6787 724 I: 3282 779

Aikaisemmat löydöt: **KM 39306:1–33**

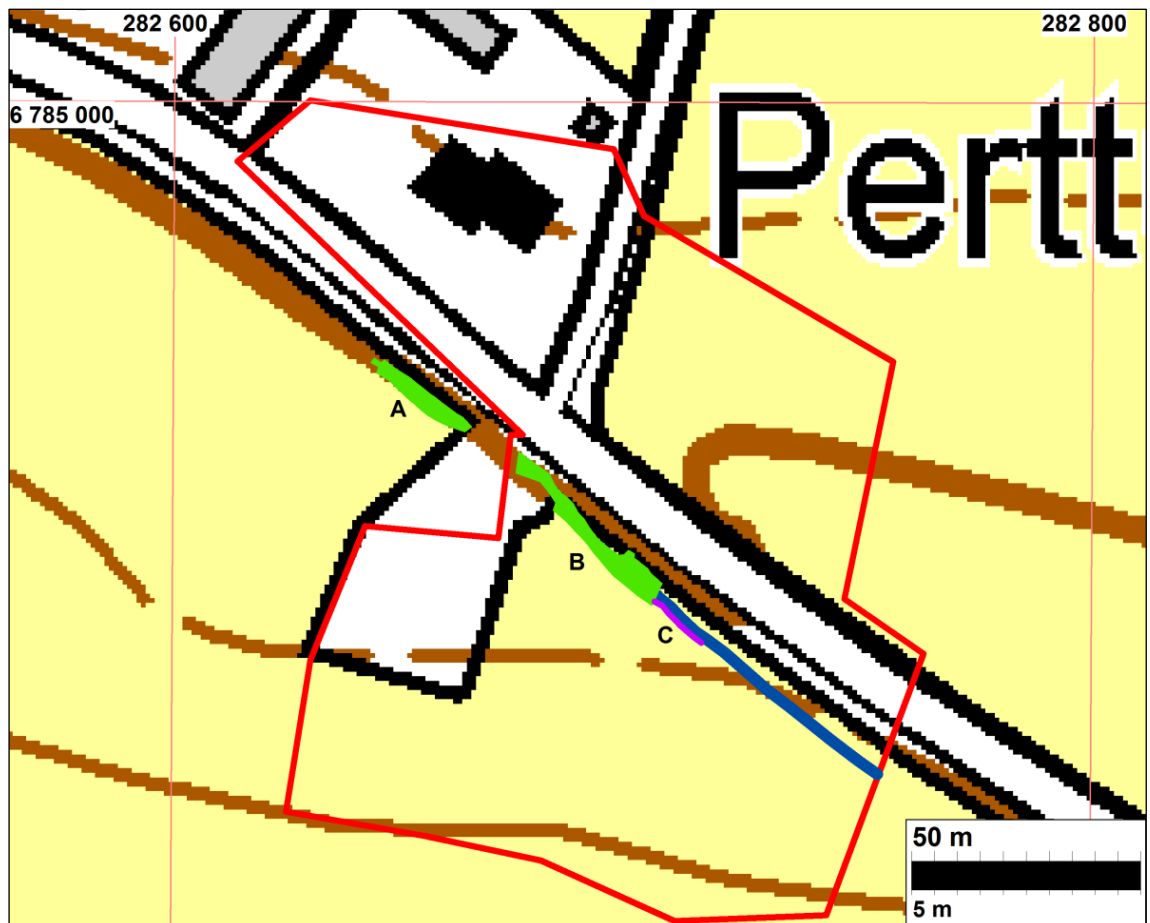
Sijainti: Paikka sijaitsee Punkalaitumen kirkosta 7,5 km länteen, joen pohjoispuolella.

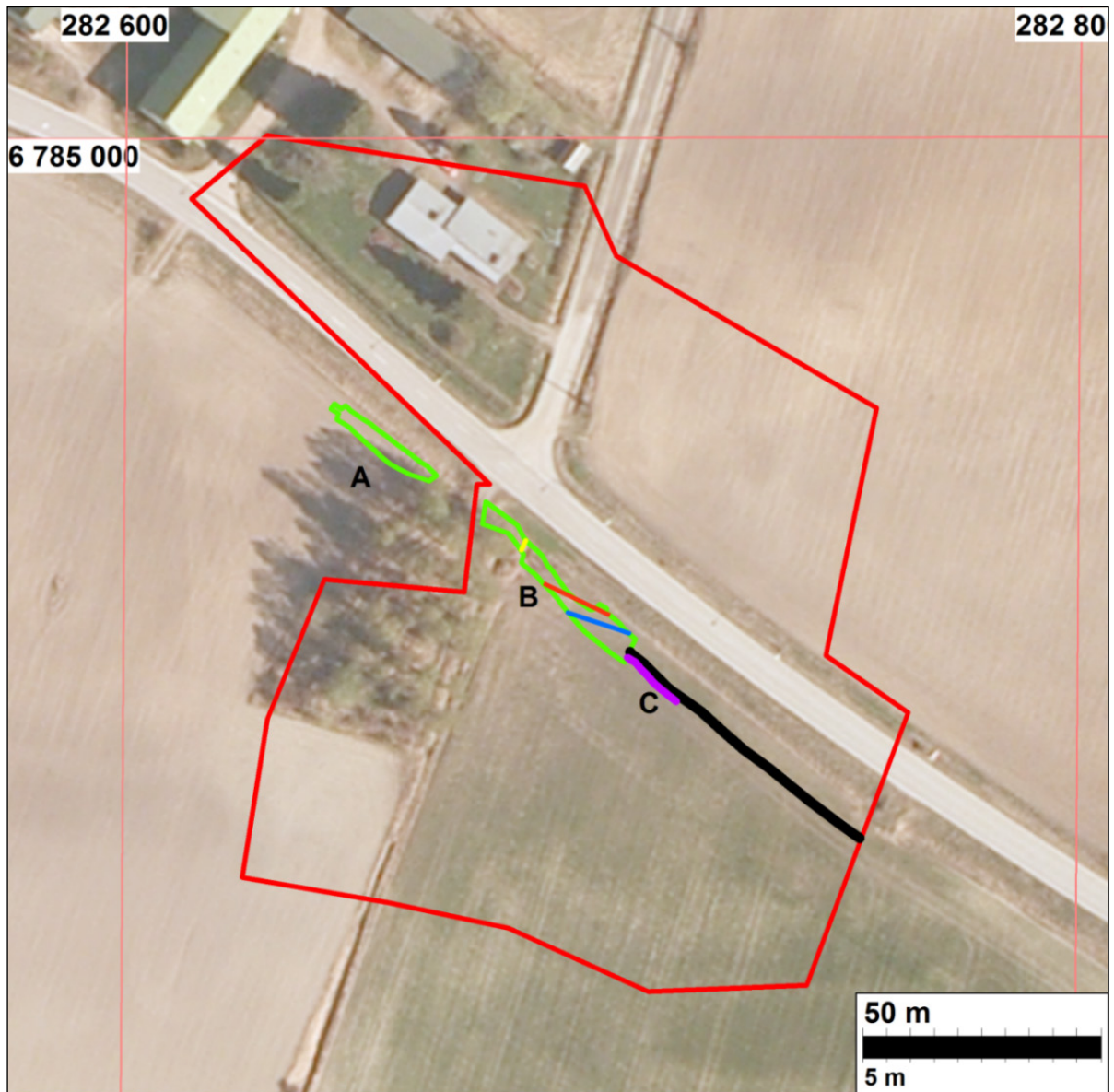
Yleiskartat

Kartoilla: Vanttilan kylätontin rajaus punaisella. Arkeologisinn kaivauksin tutkitut alueet vihreällä. Ennen tutkimusta kaivettu viemärikaivanto mustalla, kaivannon tutkittu osuus violetilla.



Vanttilan kylätontin rajaus punaisella tutkittu alue merkitty sinisellä.





Lähtötiedot

Huittisen Puhdistamo Oy:llä on rakenteilla siirtoviemärilinja välillä Punkalaidun-Huittinen. Hankkeen johdosta viemärilinjauksen alueella on tehty muinaisjäännösinventointi vuonna 2011 (Poutiainen & Rostedt/Punkalaidun-Huittinen vesihuoltolinjan muinaisjäännösinventointi 2011). Inventoinnissa paikallistettiin ja määritettiin muinaisjäännökseksi Vanttilan historiallisen ajan kylätontti. Viemärilinjauksen rakentamiseen liittyen Vanttilan kylätontin alueella tehtiin koekaivaus kesällä 2012 (Poutiainen/Vanttilan kylätontin koekaivaus 2012). Koekaivausten tulosten perusteella viemärilinjauksen reittiä muutettiin ja tämän uuden linjauksen konekaivuu tehtiin arkeologin valvonnassa syksyllä v. 2012. Konekaivuu jouduttiin kuitenkin keskeyttämään, koska kaivannon kohdalla havaittiin merkkejä kiinteästä muinaisjäännöksestä. Koska viemärilinjaa ei ollut mahdollista enää siirtää muualle, päätti Huittisten Puhdistamo Oy maakuntamuseon kanssa neuvoteltuaan kaivauttaa muinaisjäännöksen pois suunnitellulta viemärilinjalta.

Museovirasto myönsi Vanttilan kylätontin kaivauksille tutkimusluvan 17.6.2013 (MV/79/05.04.01.02/2013). Arkeologiset kaivaukset tehtiin 1.7.–5.7.2013 tutkimuksen kannalta hyvissä olosuhteissa. Tutkimuksista vastasi FM Hannu Poutiainen apunaan tutkija Jasse Tiilikala ja kaivajina neljä opiskelijaa.

Johdanto

Vanttilan historiallisen ajan kylätontti on paikallistettu Punkalaidun-Huittinen siirtoviemärilinjan rakentamiseen liittyvässä inventoinnissa vuonna 2011. Syksyllä v. 2012 viemärilinjan alueella todettiin selvä muokkauskerroksen alapuolinen kulttuurikerros, jossa oli savitiivistettä, tiiltä, palaneita kiviä, hiiltä, nokea ja kiveystä.

Vuonna 2012 kylätontin Lauttakyläntien pohjoispuoleisella osalla tehtiin koekaivaukset suunnitellulla siirtoviemärilinjauksella. Tutkitulla kohdalla havaittiin olevan siinä säilynyttä kiinteää muinaisjäännöstä. Koekaivauksissa tehtyjen havaintojen perusteella siirtoviemärilinjaus päätettiin siirtää Lauttakyläntien eteläpuolelle tien varteen. Viemärikaivannon konekaivuu edellytettiin tehtäväksi arkeologin valvonnassa. Valavontaa aloitettaessa todettiin kuitenkin, että viemärilinja kulki etäämpänä tiestä, pellolla. Konekaivun arkeologisessa valvonnassa paikalla havaittiin säilynyttä kulttuurikerrosta, sekä rakenteita, joten viemärikaivannon kaivutyö jouduttiin keskeyttämään.

Siirtoviemärilinjauksen rakentamisen jatkamisen edellytyksenä oli Lauttakyläntien eteläpuolisen linjauksen reitin tutkiminen arkeologisin kaivauksin. Tutkimuksen tavoitteena oli kaivaa esiin vuoden 2012 valvonnoissa havaitut rakenteet ja tutkia ne, jotta paineviemärin kaivanto voidaan kaivaa määräsyytyteen ja viemäriputki asentaa.

Alueen myöhäisen historiallisen ajan maankäyttöhistoriaa tarkistettiin vanhoista peruskartoista vuosilta 1961, 1979 ja 1986. Esi-, kenttä- ja raportointityössä käytettiin aiemmassa inventoinnissa kerättyä arkistomateriaalia ja vanhoja karttoja (maakirjakartta v. 1646, isojakokartta v. 1792, pitäjänkartta v. 1846, senaatinkartta v. 1901), jotka keskeisiltä osin asetoitiin nykykartoille.

Maaperä tutkimusalueella on vaihtelevasti hiesua, hietaa ja hienoa hiekkaa, pintaosasta yleensä humuksen sekaista. Kylätontin alue oli kenttätyön ajankohtana peitteinen. Sää- ja valaistusolot olivat työn kannalta hyvät.

Menetelmät

Tutkittava osuus siirtoviemärilinjasta oli jo osittain kertaalleen kaivettu auki vuoden 2012 konekaivun valvonnassa. Tutkimuksissa edettiin siten, että pintamaita ja sekoittuneita kerroksia kaivettiin pois koneellisesti arkeologin valvoessa kaivamista. Paljastunteet rakenteet ja kulttuurikerrokset kaivettiin lapiolla ja lastalla, tutkittiin ja dokumentoitiin.

Konekaivussa käytettiin kaivinkonetta, joka oli varustettu tasakärkisellä 120 cm ja 30 cm leveällä kauhalla. Leveämpää kauhaa käytettiin maa-aineksen kuorimiseen ja kapeampaa tarkistus- ja koeojien kaivamiseen. Arkeologin valvonnassa poistettiin muokkauskerros ns. puhtaan maan rajalle, jos sitä ennen tai siihen mennessä ei ilmennyt arkeologisesti merkittäviä ilmiöitä.

Konekaivamisen yhteydessä yksi tai kaksi arkeologia valvoi kaivamista ja tarvittaessa keskeytti kaivamisen maa-aineksen lähempää tarkastelua varten. Kaivetut maat kasattiin kuopan reunalle, jossa niitä seulomalla, lastalla ja metallinilmäimellä tarkistettiin mahdollisten löytöjen havaitsemiseksi. Esiin tulleita kulttuurikerroksia ja rakenteita otettiin esille käyttäen työvälineinä lapiota, lastaa ja harjaa. Täydentävinä menetelminä käytettiin metallinilmäimetsintää ja maanäytekairausta käsikairalla.

Kaivauksen aikana metallinilmaisinsennällä pyrittiin löytämään metalliesineitä paitsi maanpinnalta, myös syvemmästä maaperästä, jotta niihin kaivettaessa osattiin etukäteen varautua. Pienin välimatkoin tarvittaessa tehdyillä maanäytekairauksilla (käsikairalla) kartoitettiin ennakkoon mahdollisia merkkejä maaperän ilmiöistä, kulttuurikerroksista ja rakenteista. Rakenteetomia ja/tai sekoittuneita kulttuurikerroksia kaivettiin kerroksittain ja tasoittain ja löydöt otettiin talteen kerroksittain. Kun mahdollinen rakenne ja sen ulottuvuudet oli saatu riittävästi esille, sille annettiin rakennetunnus ja kaivamista jatkettiin lastalla rakenteellisena yksikkökaivauksena.

Viemäri-vesijohtolinjan alueelle avattiin kaksi erillistä kaivausalueetta, joille annettiin kirjaintunnuksukset A ja B. Lisäksi tarkastettiin avoinna olleen viemärikaivannon (c) seinämiä niitä suoristamalla ja poistamalla irtomaata.

Rakennetunnukset A-kaivausalueella ovat AR1-AR5 ja B-kaivausalueella vastaavasti BR1-BR6 ja BR9-BR11. Aiemmin kaivetussa viemärikaivannossa todetuille rakenteille annettiin tunnuksukset VR7-VR8.

Havainnot dokumentoitiin, mittaamalla, paikannusmittauksin ja valokuvaamalla. Mittausdokumentointi suoritettiin DGPS-laitteella (Topcon GRS-1) ja vaaituskojeella, sekä mittanauhoilla ja taittomitoilla. Kaivauslöytöjen löytöpaikat mitattiin ja kaikki löydöt otettiin talteen tutkittaviksi. Kaivannoissa havaituille rakenteille mitattiin joko keskipiste, tai ääriiviivat. Mittaukset tehtiin ETRS-TM35FIN koordinaatistossa ja niiden ulkoinen tarkkuus on 20-30 cm.

A kaivausalue

Kaivausalue sijaitsi peltoalueelle tulevan pistotien luoteispuolella. Kulttuurikerros ja mahdolliset rakenteen jäännökset paljastuivat ensimmäisen kerran arkeologisessa valvonnassa 29.11.2012, jolloin valvontaa toteutettiin poistamalla vähitellen peltomultaa ja/tai sekoitunutta kerrosta koekaistasta.

Vuoden 2012 arkeologisen valvonnan havainnot

Pistotien läheltä, sen luoteispuolelta tuli esiin epämääräinen kiveys (halkaisija noin 1x1 m), jossa oli todettavissa nykyaikaista roinaa. Hieman kauempaa paljastui pellolta heti muokkauskerroksen alapuolelta kulttuurikerrosta sekä hajanaista mutta yhtenäistä kiveystä sekä tiilen kappaleita (ei moderneja). Kulttuurikerroksen ja kiveyksen kohdalla ei kaivettu syvempään - eikä niitä myöskään puhdistettu esiin – vaan koekaistaa jatkettiin eteenpäin muokkauskerrosta poistamalla. Kulttuurikerroksen ja kiveyksen todettiin jatkuvan noin 20 metrin matkalla (N 67849330 E 282662 - N 6784945 E 282647). Kaivutyön tässä vaiheessa alkoi sataa lunta, joten kulttuurikerroksen ja mahdollisten rakenteiden tarkempi esille ottaminen ja dokumentointi ei ollut mahdollista.

Kaivaus 2013

Kesän 2013 arkeologisessa kaivauksessa alueella havaittiin useita rakenteita (rakenteet tunnuksilla AR1-AR5, saman rakenteen/rakennuksen osia), jotka kaivettiin esiin, dokumentoitiin, purettiin ja/tai kaivettiin pois tulevan viemäri-vesijohtokaivannon kohdalta. Kaivetun alueen laajuus oli kokonaisuudessaan 85 m².

Havainnot

Kaakkoispäässä, viistosti poikki kaivausalueen, todettiin täysin sekoittuneen ja sotkeentuneen modernin maankäytön alue, jonka laajuus oli noin 5-10 m. Siinä havaittiin mm. salaojaputken kappaleita. Paremmiin säilyneessä kaakkoisosassa peltomullan poistamisen jälkeen havaittavissa tasossa viisto linja ruskean humusmaan ja keltaisen hiekan rajalla, jossa oli mm. hiukan hiiltynyttä puuta ruskean humuksen sekaisen kivennäismaan puolella. Vastaavanlainen raja oli myös luoteisosassa, jossa ei hiiltynyttä puuta kuitenkaan ollut.

Kaivausalueella oli erotettavissa viisi pyöreähköä kiveystä, jotka menivät viistosti yli kaivausalueen. Niille annettiin dokumentointia varten tunnuksat AR1-AR5. Kaikissa rakenteissa kivet olivat nyrkin – pään kokoisia, ja niiden seassa oli kivennäismaata ja humusta sekä myöhäisen historiallisen ajan löytöjä. Alueen löydöt on listattu raportin lopussa olevassa taulukossa.

Rakenteet olivat toisiinsa nähden suorassa linjassa ja jokseenkin tasavälein: etäisyys reunasta reunaan oli 1,1–1,2 m ja keskeltä keskelle 2,4–2,6 m. Seuraavaksi kiveykset esitellään omina rakenteellisina yksiköinä, vaikka ne tosiasiansa ja aivan ilmeisesti ovat saman rakenteen eli rakennuksen perustuksen ja/tai sen rakenteiden perustusten jäännöksiä.

Rakenne AR1

Rakenteen halkaisija oli 1,4x1,4 m. Löytöinä oli eniten tiilenkappaleita. Tason dokumentoinnin jälkeen kiveyksestä purettiin toinen puolisko leikkauksen esille saamista ja sen dokumentointia varten. Kiveyksen oli syvyys 20–25 cm. Kivien väleissä oli tiiltä ja humusta. Kiveyksen latomista varten maahan oli kaivettu hiekkaan pyöreähkö kuoppa, jonka syvyys oli 35 cm kiveyksen pinnasta.

Piste	N	E	Z
1.1	6784933.16	282657.06	78.9
1.2	6784934.58	282658.32	
1.3	6784935.46	282657.12	
1.4	6784933.79	282655.83	

Rakenne AR2

Rakenteen halkaisija oli 1,1x1,6 m. Tason dokumentoinnin jälkeen kiveyksestä purettiin toinen puolisko leikkauksen esille saamista ja sen dokumentointia varten. Kiveyksen syvyys oli 35 cm. Kivien väleissä oli tiiltä ja humusta. Kiveyksen latomista varten maahan oli kaivettu hiekkaan pyöreähkö kuoppa (syvyys 50 cm kiveyksen pinnasta).

Piste	N	E	Z
2.1	6784934.35	282654.80	79.2
2.2	6784935.59	282656.03	
2.3	6784936.64	282654.87	
2.4	6784935.17	282653.67	

Rakenne AR3

Rakenteen halkaisija oli 1,5x1,5 m. Runsaasti tiilenkappaleita keskellä.

Piste	N	E	Z
3.1	6784935.19	282652.45	79.1
3.2	6784937.40	282654.50	
3.3	6784938.57	282652.98	
3.4	6784936.47	282651.02	

Rakenne AR4

Rakenteen halkaisija oli 1,5x1,5 m. Löytöinä tiilenkappaleita ja pullolasia. Tason dokumentoinnin jälkeen kiveys purettiin ja rakenne kaivettiin muotoon kuopalle. Voitiin todeta, että kivet oli ladottu patamaisen muotoiseen kuoppaan, jossa ei ollut kiveyksen alaista puu- tai muutakaan rakennetta eikä arkeologisesti merkittäviä löytöjä.

Piste	N	E	Z
4.1	6784936.19	282650.94	79.2
4.2	6784938.53	282652.90	
4.3	6784943.42	282646.74	
4.4	6784941.05	282644.86	

Rakenne AR5

Rakenteen halkaisija näkyviltä osin 1,1 m. Rakenteen 4 vieressä, siitä 1,5-2 m päässä reunasta, oli kaksi lohkokiveä, joista toisessa oli 3 ja toisessa 1 porausreikä. Reiät olivat lyhyitä ja karkeita, niiden maksimisyvyys oli 10 cm. Toisella sivulla oli kiviä/kiveystä, jonka kohdalla oli tiiltä, sementtiä, laastia ja kirkasta ikkunalasia. Lohkokivien vieressä oli lisäksi maansisäistä kiveystä, joka tuli osin pintaan, 4,5 m matkalla. Kiveyksen päällä ja väleissä oli resentejä tiilenkappaleita.

Piste	N	E	Z
5.1	6784932.701	282659.246	79.0
5.2	6784933.736	282660.013	
5.3	6784934.354	282659.249	
5.4	6784933.374	282658.553	

Myöhäisen historiallisen ajan löytöjä, tiiltä, pullolasia, ikkunalasia jne. tuli pitkin koko kaivaus- aluetta kiveyksistä ja niiden liepeiltä. Lisäksi löytöinä mm. 3 kolikkoa, vuosilta 1865, 1892 ja 1907.

Senaatinkartalle vuodelta 1901 paikalle on merkitty pitkänomainen rakennus, jonka jäännöksiä kaivauksessa havaitut kiveykset ilmeisesti ovat.

Rakenteiden kaivauksen ja dokumentoinnin jälkeen kaivausalueen läpi (pitkittäin) kaivettiin koekaista ns. puhtaaseen maahan saakka. Koekaistassa ei havaittu mitään merkkejä mahdollisista vanhemmista rakenteista tai kulttuurikerroksista.

B Kaivausalue

Alueen rakenteet ja kulttuurikerros paljastuivat ensimmäisen kerran arkeologisessa valvonnassa 29.11.2012, jolloin valvontaa toteutettiin poistamalla vähitellen peltomultaa ja/tai sekoittunutta kerrosta koekaistasta. Työssä havaittiin mm. puurakennuksen jäännöksiä ja kulttuurimaa-alueita.

Kaivaus 2013

Vuoden 2013 Kaivausalue (laajuus 163 m²) sijaitsi peltoalueelle tulevan pistotien lounaispuolella. Alueella havaittiin useita rakenteita (R1-R6, R9-R11) sekä ristiinkyntöalue, jotka kaivettiin esiin, dokumentoitiin, purettiin ja/tai kaivettiin pois tulevan viemäri-vesijohtokaivannon kohdalla. Alueen löydöt on listattu raportin lopussa olevissa taulukoissa. Seuraavaksi esitellään havainnot ja alueen rakenteet.

Havainnot

Rakenne BR1

Arkeologisessa valvonnassa 2012 pellolle menevän pistotien kohdalla, sekoittuneen maa-aineksen alta (N 6784923 E 282677) paljastui puhtaaseen maahan rajautuva puurakenne. Rakenteessa oli havaittavissa kolme erillistä puuosaa: 1) kaivannon poikki mennyt puu, pituus vähintään 1,8 m, 2) sekä edellisen alle poikittaissuunnassa mennyt puu, pituus vähintään 0,4 m enintään 0,6 m, 3) johon liittyi toinenkin puu (ensimmäisen kanssa samansuuntainen), joka jatkui kaivannon seinämän alle, pituus vähintään 0,9 m.

Puut olivat lahonneita ja deformatuneita hirsiiä, leveydeltään 15–22 cm. Kaivannon poikki menneen hirren alla näkyi kivi, halkaisija vähintään (eli näkyviltä osin) 20x25 cm. Paljastuneen, näkyville tulleen rakenteen koko oli kaikkiaan 1,8x0,9 m. Sen yläpuolella oli sekoittunutta kerrosta, mutta rakenne rajautuu puhtaaseen maahan. Kyseessä todettiin olevan selvä rakenteen tai rakennuksen osa, joka oli ainakin osittain kiviperustainen. Kaivamista kyseisellä kohdalla ei jatkettu enempää ja rakenne peitettiin hiekalla odottamaan mahdollisia jatkotutkimuksia.

Arkeologisissa pelastuskaivauksissa vuonna 2013 todettiin heti alkuvaiheessa, että paikalla oli hirsi- ja lankkurakenne, joka oli pohjois-eteläsuuntainen. Rakenteen maksimiulottuvuudet esille kaivamisen alkuvaiheessa (näkyviltä osin) olivat horisontaalisesti 2,3x3 m. Pohjois-eteläsuunnassa lepäsi hirsi, jonka pituus oli vähintään 2,2 m ja leveys 25–28 cm sekä paksuus max 8 cm. Sen eteläpää oli kiven (koko 20x25 cm) päällä. Po. hirteen nähden ylemmällä tasolla oli poikittainen hirsi, pituudeltaan 2 m ja leveydeltään 25 cm, joka tuli em. kiven kohdalle. Tämän hirren vieressä oli toinen hirren jäännös, pituudeltaan 1 m ja leveydeltään 15 cm.

Pohjois-eteläsuuntaisen hirren kanssa samansuuntaisena, siitä noin 0,6 m etäisyydellä, oli yksi niskapuu, jonka pituus oli näkyviltä osin 50/70 cm, ja leveys 21 cm). Pohjois-eteläsuuntaisen hirren vierestä, siihen nähden poikittaisena, lähti puutaso, todennäköinen lankkulattian jäännös. Säilyneen ja näkyvillä olleen osan leveys oli 1,2 m ja pituus 40 cm.

Pohjois-eteläsuuntaisen hirren vierestä lähti eräänlainen salaojitus, hienoon hiekkaan/karkeaan hietaan kaivettu kaivanto, jonka leveys oli 28 cm. Siinä oli karkeampaa maa-ainesta (keskikarkeaa hiekkaa) ja kapeahko, noin 7 cm:n levyinen puujäännös, jonka pituus oli 90 cm + 40 cm. "Salaoja" kaartui kaivannon mukaisesti ja sen toinen pää meni hirren alle.

Esille kaivamisen ja dokumentoinnin jälkeen rakenteet purettiin ja kaivettiin pois. "Salaojan" pohjalla, joka kapeni syvemmälle kaivettaessa, todettiin keskikarkeaa hiekkaa. Sen vierestä löytyi koristeeton reunapala valkoisesta fajanssikupista. "Salaoja" liittyi siihen nähden poikittaiseen ojanteeseen, jossa myös oli keskikarkeaa hiekkaa. Poiskaivamisen yhteydessä löydettiin maantien puoleisesta seinämästä vielä hirrenjännöstä, joka ei aiemmin ollut esillä.

Tulkinta: Kyseessä oli salvoksellisen hirsirakennuksen jäännös, jossa on ollut lankkulattia.

Löydöt: Palamatonta luuta 2 kpl, palanutta luuta 1 kpl, raudanpala 1 kpl, metalliromua "salaojasta" 1 kpl, tiiltä 12 kpl, palanutta savea 37 kpl, kirkasta lasia 2 kpl "salaojasta", fajanssia 1 kpl "salaojasta", liitupiipun pala 1 kpl,

Piste	N	E	Z
1.1	6784920.48	282675.14	77.5 - 79.4
1.2	6784919.70	282677.06	
1.3	6784921.20	282678.52	
1.4	6784919.61	282677.75	

Rakenne BR2

Paikalla oli maatonut puutaso maata vasten (harmahtava hieno hiekka), pohjois-eteläsuunnassa. Useissa puissa rakenteen eri osissa oli pinnasta hiiltynyttä puuta. Rakenteen päältä tuli löytöinä pari tiilenkappaletta ja liitupiipun katkelma. Rakenteen koko säilyneiltä osin oli 1,9x1,6 (2,6) m. Rakenne koostui yhtenäisestä lankku/lautatasosta, jossa oli erimittaisia jäännöksiä 2 m:n leveydeltä ja 2 m:n pituudelta. Lankut menivät yhden poikittaisen puun (niskapuun, pituus 2,6 m) yli.

Lautatason pituus oli vähintään 2,05 m ja leveys vähintään 2,6 m. Nykyaikaiset kaivannot ja maanmuokkaus olivat rikkoneet rakennetta. Lankut olivat maatonuneita ja deformatuneita. Niiden leveys oli noin 18 cm.

Dokumentoinnin jälkeen puurakenne purettiin ja kaivettiin pois. Puutason päältä löytyi pieni, lyhyt ja varrasmainen rautaesine sekä liitupiipun varren katkelma. Rakenne lepäsi hienon hiekan päällä. Rakenteen alta ei tullut ja sen yhteydestä muutoin ei rakenteen ikää valaisevia löytöjä. Hiiltyneestä puusta otettiin 14C-näytteet ja lautojen alta otettiin makrosubfossiilinäytteet (maanäytteet kasvijäänneanalyysiä varten).

Tulkinta: Havaintojen perusteella kyseessä oli hirsirakennuksen lattiataso.

Löydöt: Palamatonta luuta 3 kpl, rautavarrasta 1 kpl, tiiltä 3 kpl, tiiltä 1 kpl lautatason päältä, liitupiipun varren katkelma 1 kpl lautatason päältä, hioimen katkelma 1 kpl niskapuun alla hiekassa.

N	E	Z
6784911.05	282684.46	78.1 (lautatason keskipiste)

Rakenne BR3

Paikalla oli ainakin kaksi pitkäköä riukua/puuta, jotka olivat osittain maatuneet siten, että oksat olivat jääneet/tulleet esille. Puut olivat osittain limittäin, ympäröivää maanpintaa syvemmälle kaivettuun kaivantoon aseteltuina. Rakenne oli pitkänomainen, ja näkyville kaivetun osan mitat olivat 3,6x0,5 m. Puun paksuus (leveys) oli noin 15 cm. Pisimmän näkyvässä olleen puun alla (osittain) oli varrasmainen rautaesine, jonka koko oli noin 17x3,5 cm. Yhden lyhyen puun alla (osittain) oli rautalevy, jonka koko oli noin 24x11 cm. Siinä oli läpilyödyt reiät ja mahdollisesti niitinpaikkoja.

Rakenteen kahden puolen oli samansuuntaiset noen ja humuksen sekaiset kulttuurimaa-alueet, noin 0,9 ja 2,3 m levyiset, poikki koko kaivausalueen. Ne saivat myöhemmin rakennetunnukset R4 ja R5.

Dokumentoinnin jälkeen rakenne purettiin ja kaivettiin pois. Oli selvästi nähtävissä, että puut oli laitettu maanpintaa syvemmälle kaivettuun kapeahkoon kaivantoon.

Tulkinta: Mahdollisesti kyseessä oli ojan ja/tai riukuaidan jäännös.

Löydöt: Metallia 2 kpl, metallilevyä jossa puuta kiinni 1 kpl, rautanauula 1 kpl, rautatanko 1 kpl, metallia puiden yläpuolella 1 kpl, metalliromua 1 kpl, betonia 1 kpl.

Rakenne BR4

Ojamainen, humusta sisältänyt rakenne meni poikki koko kaivausalueen pohjois-eteläsuunnassa. Säilyneiltä osin sen leveys oli 60–70 cm ja syvyys 22 cm. Se erottui ympäröineestä ”puhtaasta” maasta selvästi. Pohjan muoto oli V- ja U-muotoinen.

Tulkinta: Ilmeisesti kyseessä oli maa-aineksella täytetty pelto-oja, avo-oja.

Löydöt: Palanutta luuta 1 kpl, tiiltä 27 kpl.

Rakenne BR5

Ojamainen, humusta sisältänyt rakenne meni poikki koko kaivausalueen pohjois-eteläsuunnassa. Säilyneiltä osin leveys oli 70 cm ja syvyys 20 cm. Se erottui ympäröineestä ”puhtaasta” maasta selvästi. Pohjan muoto oli pyöreähkö. Löytöinä tuli tiilenkappaleita ja rautanauuloja.

Tulkinta: Ilmeisesti kyseessä oli maa-aineksella täytetty pelto-oja, avo-oja.

Löydöt: Kaulaosa pienestä vihreälasisesta pullostasta 1 kpl, palamatonta luuta 2 kpl, palanutta luuta 5 kpl, tiiltä 53 kpl, palanutta savea 7 kpl, liitupiipun varren pala 1 kpl, metallinpala/romua 5 kpl, mahdollinen saranan osa 1 kpl, mahdollinen metallihakanen 1 kpl, palanutta piikiveä 1 kpl, kuonaa 1 kpl.

Piste	N	E	Z
5.1	6784909.83	282684.38	77.8
5.2	6784911.48	282686.29	
5.3	6784913.20	282684.58	
5.4	6784911.49	282682.93	

Rakenne BR6

Ojamainen rakenne, ulottui poikki koko kaivausalueen pohjois-eteläsuunnassa. Säilyneiltä osin leveys oli 30 cm syvyys 10 cm. Se erottui ympäröineestä ”puhtaasta” maasta selvästi. Pohjan muoto oli pyöreä ja säännöllinen. Löytöinä tuli runsaasti tiilenkappaleita. Lisäksi löytyi vihreää ohutta astialasia, jossa oli ilmakuplia.

Tulkinta: Kyseessä voisi periaatteessa olla osa rakennuksen seinälinjasta, sen jäännöksestä, mutta vastaavaa linjaa ei muualla kaivausalueella ollut todettavissa.

Löydöt: Vihreää lasia 3 kpl, palamatonta luuta 4 kpl, palanutta luuta 3 kpl, tiiltä 51 kpl, tiiltä/palanutta savea 175 kpl, palanutta savea 3 kpl, rautakuonaa 1 kpl, punasavikeramiikkaa 1 kpl.

Piste	N	E	Z
6.1	6784905.786	E 282688.780	Z 78.4
6.2	6784907.443	E 282690.517	
6.3	6784911.255	E 282686.371	
6.4	6784909.657	E 282684.528	

Rakenne BR9

Kyseessä oli pieni pyöreä läikkä, jonka halkaisija oli 26 cm ja syvyys 13 cm. Se erottui selvästi ympäröivästä ”puhtaasta” maa-aineksesta. Läikkä sisälsi rapautunutta kiveä ja hiiltä sekä kivennäismaata. Se sijaitsi ristiinkyntöjälkien alueella kaivausalueen kaakkoispäässä.

Tulkinta: Vähäinen ja pääosin tuhoutunut rakenteen osa tai pois kaivetun kiven jättämä kuoppa, joka täyttynyt maa-aineksella.

N	E	Z
6784894.47	282702.67	77.28 (pohja)

Rakenne BR10

Paikalla oli pyöreä läikkä, jonka halkaisija oli 25 cm ja syvyys 4 cm. Se erottui selvästi ympäröivästä ”puhtaasta” maa-aineksesta. Läikkä sisälsi rapautunutta kiveä ja hiiltä sekä kivennäismaata. Se sijaitsi ristiinkyntöjälkien alueella kaivausalueen kaakkoispäässä.

Tulkinta: Vähäinen ja pääosin tuhoutunut rakenteen osa tai pois kaivetun kiven jättämä kuoppa, joka täyttynyt maa-aineksella.

N	E	Z
6784894.84	282700.67	77.26 (pohja)

Rakenne BR11

Kyseessä oli suorakaiteen muotoinen, säännöllinen kuoppamainen rakenne R11, joka erottui selvästi ympäröivästä ”puhtaasta” maa-aineksesta. Rakenteen koko oli 1,6x0,75 m ja syvyys 17 cm. Siinä oli laakea pohja, jonka keskellä oli pitkittäin yksi puu vaakatasossa. Puun leveys oli 6 cm. Rakenteessa ei ollut kiviä. Löytöinä saatiin maa-aineksesta palanutta luuta ja savea. Rakenne sijaitsi ristiinkyntöjälkien alueella kaivausalueen kaakkoispäässä. Siitä otettiin C14-näyte.

Tulkinta: Kyseessä oli ilmeisesti tulisijan jäännös, sen pohja, alin säilynyt osa.

Löydöt: Palanutta luuta 3 kpl, palanutta savea 1 kpl, hioimen katkelma 1 kpl.

N	E	Z
6784894.72	282705.31	77.26 (pohja)

Ristiinkyntöjälkien alue

Kaivausalueen kaakkoispäässä todettiin aluksi 7 m:n matkalla tasossa rakenteetonta kulttuurikerrosta, jossa oli havaittavissa erilaisia ja eriaikaisia maankäytön jälkiä limittäin ja lomittain. Tummat hiilen ja noen sekaiset modernit kyntöjäljet näkyivät selvinä, selvärajaisina ja enimmäkseen yhdensuuntaisina, maantien suuntaisina. Lisäksi muutamia niihin nähden poikittaisuuntaisia. Jäljet leikkasivat ruskeaa humuspitoista, värjäätynyttä kivennäismaata. Perusmaa alueella oli ruskean ja punakeltaisen värinen lajittunut hieno hiekka. Värjäätynyt kivennäismaa rajautui koillispuoleisella sivulla selvästi ja jyrkästi noen, hiilen ja humuksen läikittämään vaaleanruskeaan hiekkaan. Modernit auranjäljet leikkasivat myös ruskean hiekan ja läikikkään hiekan rajapintaa.

Modernit auranjäljet näkyivät heti muokkauskerroksen poiston jälkeen ja niiden havaittiin rikkovan historiallisen ajan sekoittuneen kulttuurikerroksen rajapintoja niin horisontaalisesti kuin vertikaalisesti. Lisäksi alueella ristesii toisiaan pitkät suoraviivaiset jäljet (humusta, nokea, vaaleaa hiekkaa, leveys 25-40 cm, joita moderni kyntäminen oli rikkonut. Pitkänomaiset jäljet, joiden myöhemmässä kaivausvaiheessa todettiin olevan peräisin salaojien ja kaapeleiden kaivamisesta, taas rikkoivat paikalla havaittuja ristiinkyntöjälkiä.

Kaivausalueen reunassa, 2-5 cm alemmalla kaivaustasolla, läikikkäällä hiekalla, havaittiin mahdollisia ristiinkyntöjälkiä (vanhempia kuin em. modernit kyntöjäljet), jotka olivat ristikkäisiä, muutaman kymmenen senttimetriä pitkiä ja 5-10 cm leveitä. Kaivausalueelta löytyi myöhäisen historiallisen löytöaineiston lisäksi myös muutamia kvartsi-iskoksia ja hieman palanutta luuta.

Kaivettaessa syvemmälle alueella oli edelleen havaittavissa rakenteetonta, sekoittunutta kulttuurikerrosta, jossa oli nokea ja rapautuneita kiviä sekä runsaasti myöhäisen historiallisen ajan löytöjä (ikkunalasia, tiiltä, posliinia, palamatonta luuta, rautanuloja) sekä pari kvartsi-iskosta. Lisäksi, kun päästiin sekoittuneen myöhäisen historiallisen ajan kulttuurikerroksen alapuolelle, havaittiin lisää mahdollisia ristiinkyntämisen jälkiä, jotka rajautuivat ”puhtaaseen” keltaiseen ja

punertavaan hiekkaan. Sekoittunutta kulttuurikerrosta poistettiin vähitellen laajemmalla alueella, jolloin tuli esiin yhä enemmän ristiinkynnön jälkiä.

Avatun kaivausalueen sijainti vieressä olleeseen osin avoimeen viemärikaivantoon oli sellainen, että viemäri-vesijohtokaivanto osui kaivausalueen toiseen puoliskoon. Sen takia kaivausaluetta laajennettiin siten, että alue kattoi riittävän suuren osan suhteessa kaivettavaksi suunniteltuun viemärikaivantoon. Laajennuksesta löytyi pala rautakauden tyyppin keramiikkaa tummanruskeasta ristiinkynnön kerroksesta ja yksi pala palanutta savea. Myöhemmin löytyi vielä pari palaa samanlaista keramiikkaa punaruskeasta hiekasta.

Tulkinta: Ristiinkyntöalue, muinaispelto.

Löydöt: Palanutta savea, keramiikkaa

N	E	Z
6784896.86	282696.24 (paljastetun ristiinkynnön länsikulma)	
6784902.52	282699.41 (luoteiskulma)	
6784895.34	282706.17 (itäkulma)	
6784891.14	282703.91 (kaakkoiskulma)	Z 78.3–78.6 (noin)

C viemärikaivanto

Kaivauksen yhteydessä voitiin arvioida, että kulttuurikerrokset sekä mahdolliset rakenteet ja niiden jäännökset saattaisivat jatkua jo aiemmin kaivetun ja osittain täytetyn viemärikaivannon puolelle. Niinpä viemärikaivannon osittain avoinna ollutta seinämää puhdistettiin asian selvittämiseksi. Seinämässä havaittiin rakenteetonta kulttuurikerrosta ja kaksi rakennetta. Leikkauksesta tehtiin perusdokumentointi, minkä jälkeen leikkaus ja rakenteet peitettiin maaineksella.

Rakenne R7

Aiemmin kaivetun viemärikaivannon seinämässä erottunut kiveyksen jäännös, jossa oli hiiltä ja maatumutta puuta pohjalla 4-5 cm kerros. Ylempänä oli rapautunutta kiveä, hiiltä ja nokea sekä kivennäismaata. Rakenteen leveys oli 1,3 m ja syvyys 0,4 m. Siinä oli pyöreä patamainen pohja. Rakenne sijaitsi noin 6 m kaivausalueen reunasta lounaaseen.

Tulkinta: Historiallisen ajan tulisijan alaosa.

N	E	Z
6784888.31	282707.93	77.5

Rakenne R8

Viemärikaivannon leikkauksessa erottui kiveyksen jäännös, jossa oli rapautunutta kiveä ja hiiltä sekä tiiltä ja vihreää pullolasia kiveyksen sisällä *in situ*. Rakenteen leveys oli 1,1 m ja 0,6 m. Siinä oli laakea pohja. Rakenteiden R7 ja R8 välimatka oli noin 7 m

Tulkinta: Historiallisen ajan tulisijan alaosa.

N	E	Z
6784883.52	282712.96	77.3

Yhteenveto ja tulkinta

Vanttila mainitaan asutuksen yleisluettelossa jo ennen 1600-lukua. Vuoden 1646 maakirjakartalla kylässä on neljä taloa ja vuoden 1792 isojakokartalla seitsemän taloa. Tontti sijoittuu nykyisen maantien nro 230 molemmin puolin, ja tielinjaus on likimain sama kuin 1600-, 1700- ja 1800-luvun kartoilla. Vuoden 1646 maakirjakartalla talot ovat tien eteläpuolella. Vuoden 1846 pitäjänkartalla tontti näyttää olevan on samankaltainen kuin 1700-luvulla, mutta koillisin talotontti on peltoa. Senaatinkartalla vuodelta 1901 rakennuksia on tien kahden puolen. Eteläpuolelle niitä on merkitty viisi ja ne sijoittuvat osin vanhalle kylätontille. Vuoden 1961 peruskartalla tien eteläpuolella on yksi asuinrakennus, joka ei tosin sijoitu vanhan kylätontin kohdalle, sekä kaksi isohkoa ja yksi pieni ulkorakennus, jotka ovat osin vanhalla kylätontilla. Vuoden 1979 ja 1986 peruskartalla ovat edellä mainitut kaksi isoa ulkorakennusta ja yksi asuinrakennus. Nykyisin eteläpuoli autio ja siellä on vain ulkorakennusten perustuksia. Pohjoispuoli tontista on edelleen käytössä.

Kesän 2013 arkeologisissa kaivauksissa tutkittiin kylätonttia niiltä osin kuin vesihuoltolinjan rakentaminen edellytti. Linjan kohdalle avattiin kevään 2012 arkeologisen valvonnan ja siinä tehtyjen havaintojen perusteella kaksi kaivausalueita. Kaivausalue A sijoittui kylätontille tulevan pistotien luoteispuolelle ja sen laajuus oli noin 85 neliometriä. Kaivausalue B sijoittui kylätontille tulevan pistotien kaakkoispuolelle ja sen laajuus oli noin 163 neliometriä. Kaivausala oli siten yhteensä 248 neliometriä.

Kaivausalueella A paljastettiin viisi pyöreähköä kiveystä, jotka menivät viistosti yli kaivausalueen. Niiden seassa oli myöhäisen historiallisen ajan löytöjä. Kiveykset aivan ilmeisesti ovat saman rakenteen (rakennuksen perustuksen ja/tai sen rakenteiden perustusten) jäännöksiä. Rakenteet osuvat vuoden 1846 pitäjänkarttaan merkityn tontin kohdalle sekä vuoden 1901 senaatinkarttaan merkityn rakennuksen kohdalle.

Samalta alueelta muun myöhäisen historiallisen ajan aineiston ohella löytyi muutamia kolikoita. Rahoja ei sinänsä ilman selvää löytöyhteyttä voi käyttää rakenteiden ajoittamiseen, mutta ne ovat osoitus ihmistoiminnasta tai ihmisten liikkumisesta kyseisellä paikalla tai alueella. Alueelta löytyneet Venäjän vallan aikaiset kolikot ja niiden ajoitus - kaksi viisipennistä vuosilta 1892 ja 1907 sekä yksi kymmenpenninen vuodelta 1865 - ovat sopusoinnussa muun löytöaineiston ja kartta-aineiston kanssa. Kaivauksissa paljastetut rakenteet aivan ilmeisesti ovat peräisin paikalla viime vuosisadan vaihteessa olleesta rakennuksesta.

Kaivausalueella B paljastettiin useita rakenteita, joista osa on paikalla aikoinaan sijainneiden rakennusten jäännöksiä. Kaivauksissa löytyi yhden salvoksellisen hirsirakennuksen seinä- ja lattiarakennetta ja toisen rakennuksen lankkulattiaa. Niihin liittynyt esineet - mm. tiilenpalat ja liitupiipun kappaleet ovat historialliselta ajalta, mutta tarkkaa ajoitusta niistä ei rakennuksille saa. Lisäksi pääosa esineistöstä on enemmän tai vähemmän sekoittuneista kerroksista. Radiohiiliajoituksia ei toistaiseksi ole käytettävissä.

Osviittaa rakennusten mahdollisesta iästä saa vanhasta karttamateriaalista. Rakennusten ja rakenteiden jäännökset osuvat juuri sille kylätontin alueelle, jolla tiedetään olleen neljä taloa viimeistään vuonna 1646. Siitä lähtien tontin kyseinen osa on ollut asuttuna 1900-luvun alkuun asti, joskin senaatinkartalle merkityt rakennusten sijainnit ja kaivauksissa löydetyt rakennusten jäännökset eivät osu aivan samoille kohdille. Alueelta löytyi kaksi Ruotsin vallan aikaista kolikkoa - toinen vuodelta 1742 ja toinen Kaarle XI (hallitsijana 1660–1697) ajalta eli 1600-luvun loppupuolelta.

Kaivausalueen kaakkoisosasta löytyi resenttien kaivantojen rikkoma ja osin myöhäisen historiallisen ajan maanmuokkauksen pilkkoma ristiinkyntöjälkien alue. Jäljet ovat säilyneet kyseisellä paikalla ilmeisesti siksi, että ne hieman viettävän rinteiden alapuolella ovat eroosion tuloksena ja aikain kuluessa jääneet tavallista paksumman kerroksen peittämäksi. Säilyneet jäljet olivat noin 5-10 cm:n levyisiä ja yleensä puolisen metriä pitkiä sekä toistensa kanssa risteäviä. Ristiinkyntöjälkien alue on hyvin selvä ja suhteellisen suuri, joskaan koko sen laajuutta ei tässä kaivauksessa ollut mahdollista selvittää. Ristiinkyntöjäljet viittaavat siihen, että paikalla on ollut muinaispelto, jota on muokattu koukkuauralla.

Pellon iästä ei suoraan voi antaa arviota. Periaatteessa muinaispeltoa olisi voitu viljellä niin rautakaudella kuin keskiajallakin. Esimerkiksi Kangasalan Rapolanharjun Matomäen muinaispelto - jonka laajuus on ollut noin 18 x 28 m - on ajoitettu aikavälille 780 - 1217 jKr. Vanttilan muinaispellosta ei toistaiseksi ole käytettävissä radiohiiliajoitustuloksia. Paikalta on kuitenkin pari pientä palaa keramiikkaa, joka saattaa olla rautakautista tai varhaishistoriallista.

Kaivauksen aikana myös tarkastettiin avoimena ollut vesihuoltokaivannon seinämä. Siitä löytyi kaksi tulisijan jäännöstä historialliselta ajalta. Ne osuvat melko tarkalleen sen kylätontin reunalle, joka on merkitty jo vuoden 1646 maakirjakartalle.

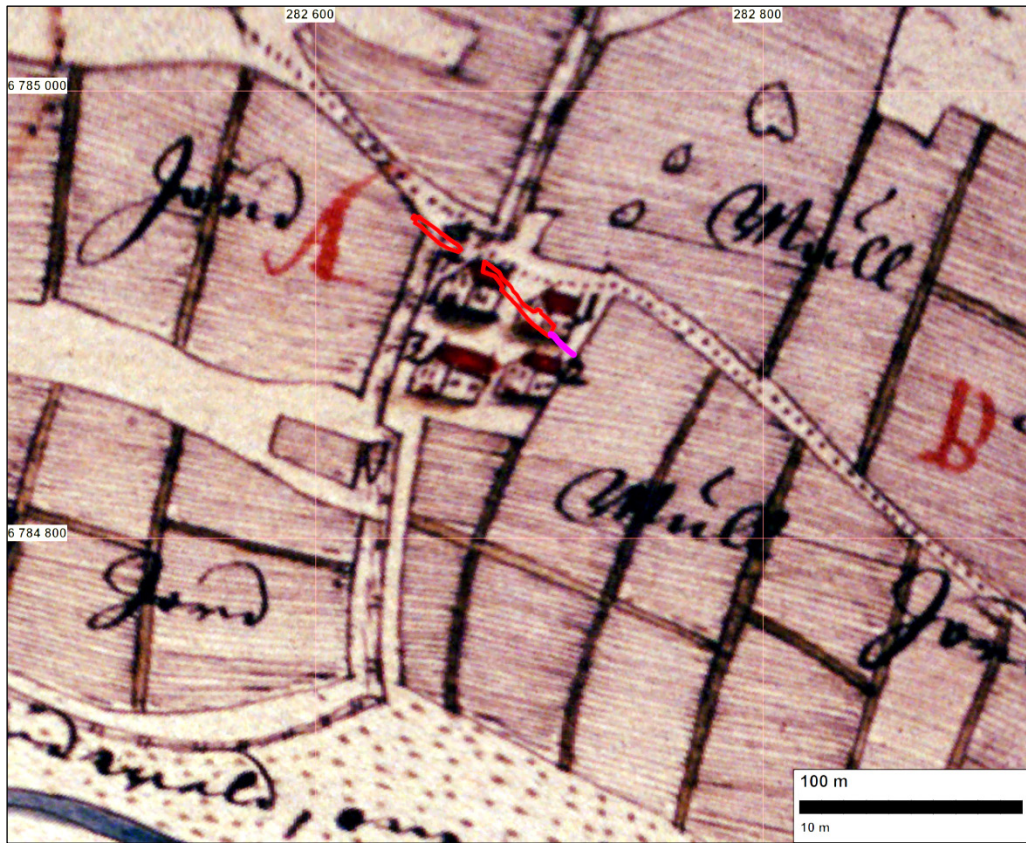
Tulos

Kesällä 2013 tehdyssä arkeologisessa kaivauksessa tutkittiin se alue, joka vesihuoltolinjan rakentamisen kannalta ja muinaismuistolain nojalla oli tarpeen tutkia. Aiempien tutkimusten ja kaivauksessa tehtyjen havaintojen perusteella voidaan arvioida, että kylätontin alueella on muualla ainakin historiallisen ajan rakennusten jäännöksiä ja kulttuurikerrosta. Kvartsi-iskokset ja keraaminen materiaali viittaavat lisäksi siihen mahdollisuuteen, että alueella saattaa olla jälkiä myös kivikautisesta ja varhaishistoriallisesta asutuksesta.

Lahdessa 25.1.2013

Hannu Poutiainen

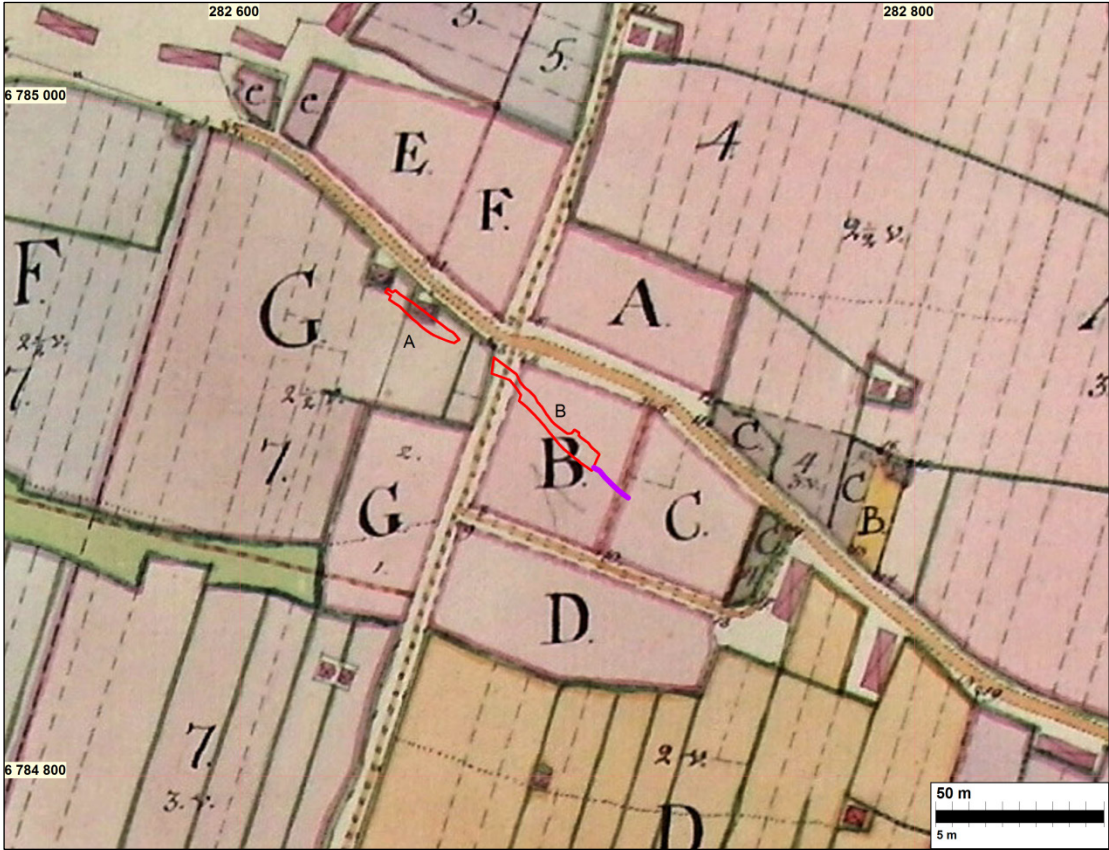
Vanhoja karttoja



Kaivausalueet asemoituna vuoden 1646 maakirjakartalle.



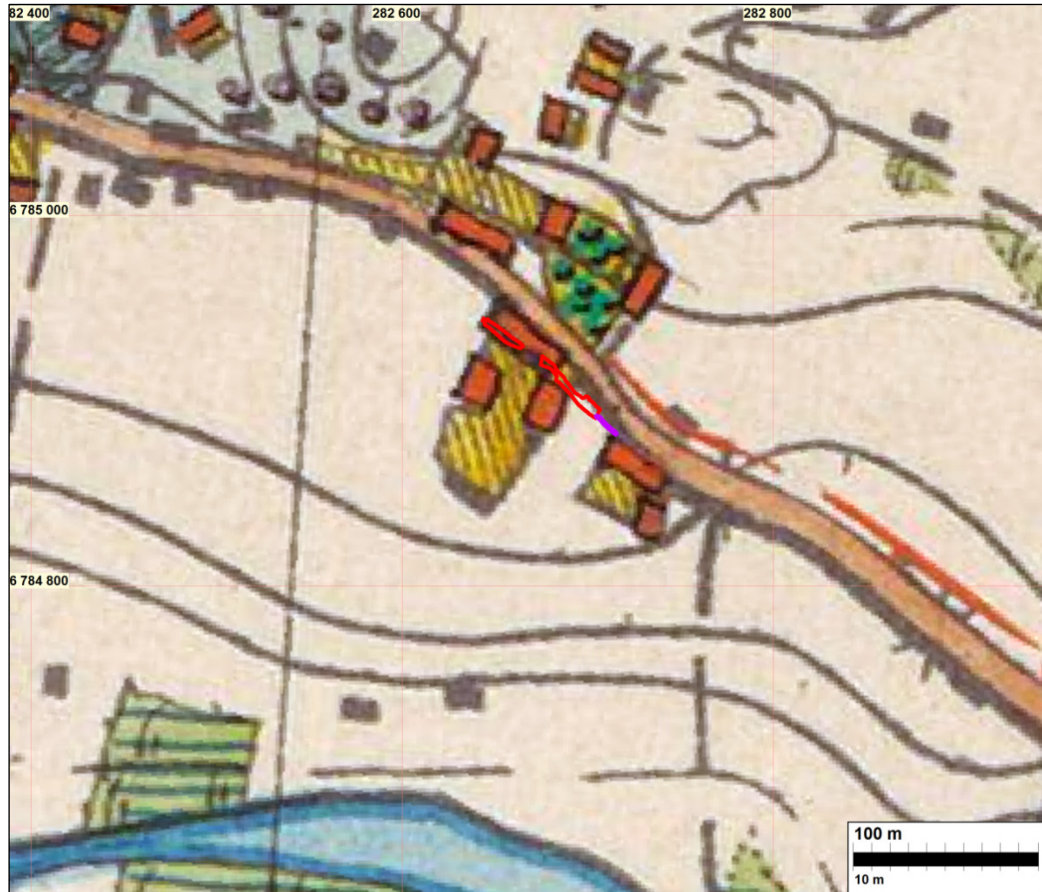
Kaivausalueet vuoden 1792 isojakokartalla.



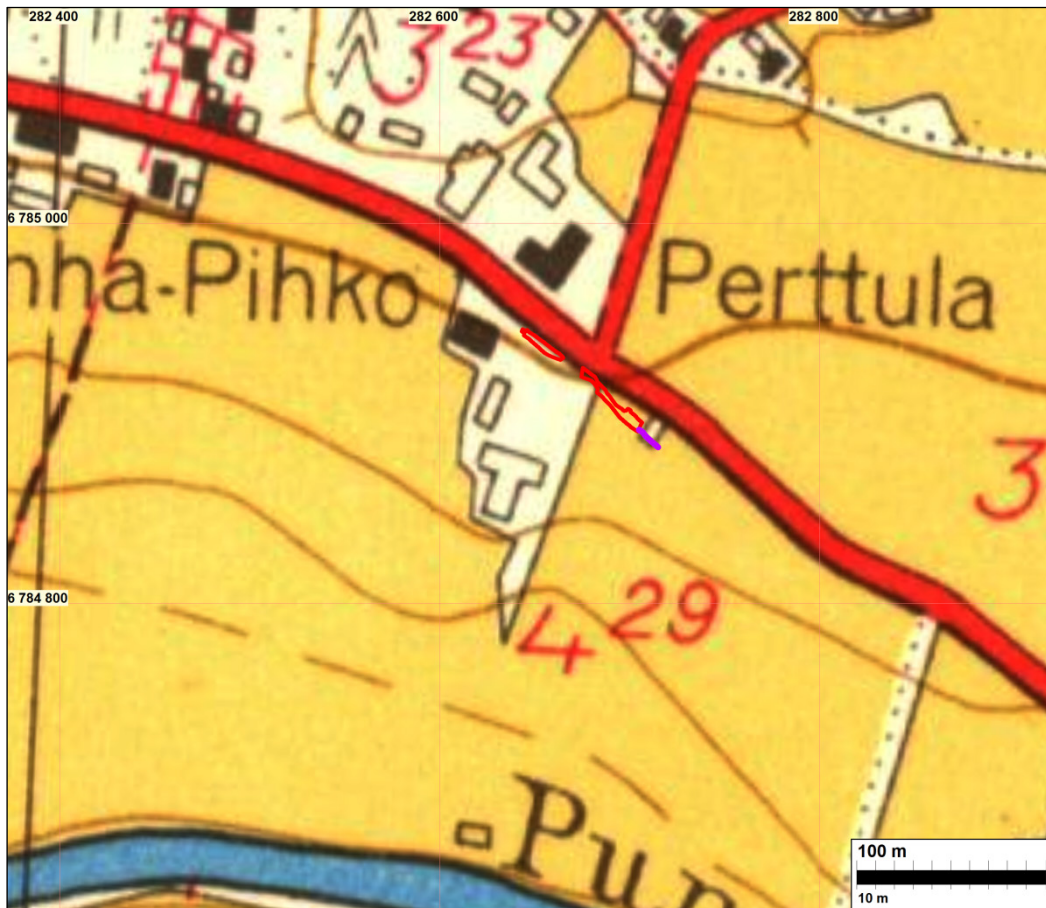
Kaivausalueet vuoden 1792 isojakokartalla.



Kaivausalueet vuoden 1846 pitäjänkartalla.



Kaivausalueet vuoden 1901 senaatin kartalla.



Kaivausalueet vuoden 1961 peruskartalla.

KAIVAUSDOKUMENTIT**A kaivausalue****Löydöt****Vanttila kaivausalue A.**

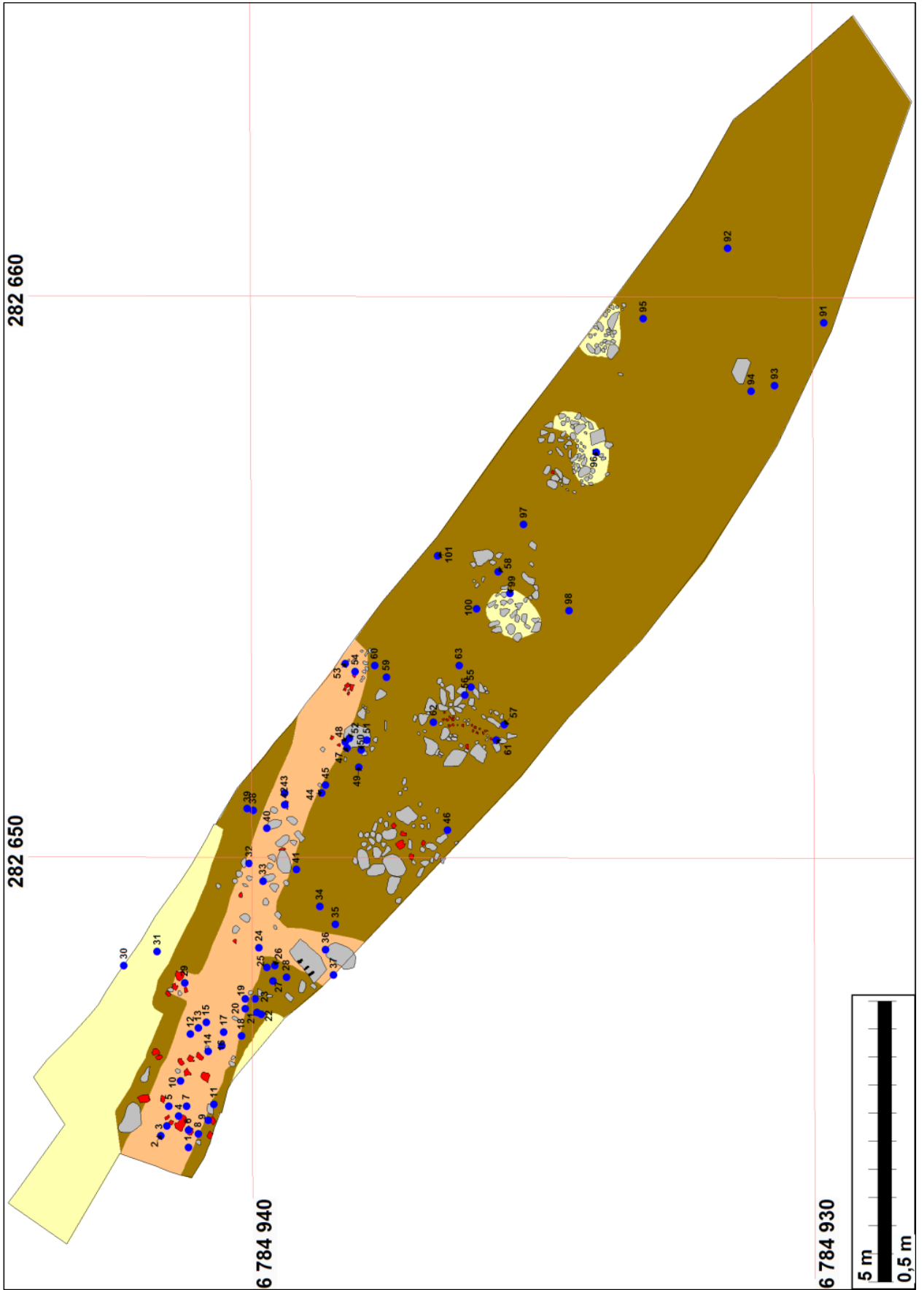
Löydöt, niiden kappalemäärä ja löytökonteksti (kerros) ja löytöpaikkojen koordinaatit. Löytönumero ensimmäisessä sarakkeessa on kentällä annettu dokumentointinumero.

Nro	N	E	Z	Krs	Löytölaji
1	6784941,13	282644,83	78.92	1. krs	1 kpl rautaa
2	6784941,60	282645,05	78.92	1. krs	2 kpl vihreää pullolasia, 2 kpl kirkasta tasolasia
3	6784941,52	282645,22	78.86	1. krs	1 kpl lasipullo kirkasta lasia rikki, neljässä palassa
4	6784941,29	282645,38	78.89	1. krs	1 kpl rautanaula
5	6784941,48	282645,55	79.16	1. krs	1 kpl palamatonta luuta
6	6784941,14	282645,13	79.22	1. krs	kirkasta pullolasia, vihreää pullolasia, tummaa vihreää pullolasia, ohutta pullolasia (lamppulasi), kirkasta ikkunaliasia, vihreätä ikkunaliasia a.
7	6784941,17	282645,56	79.17	1. krs	2 kpl kaakelia
8	6784940,94	282645,07	79.11	1. krs	1 kpl viisi penniä vuodelta 1892
9	6784940,77	282645,32	79.02	1. krs	1 kpl viisi penniä vuodelta 1907
10	6784941,26	282646,01	79.04	1. krs	1 kpl paksua vihreää pullolasia, 7 kpl kirkasta ikkunaliasia, 1 kpl vihreätä ohutta ikkunaliasia, 1 kpl sulanutta kirkasta lasia, 2 kpl kirkasta ohutta pullolasia (kuplia), 1 kpl ohutta vihreätä pullolasia (kuplia), 1 kpl tiiltä.
11	6784940,67	282645,60	79.05	1. krs	1 kpl kymmenen penniä vuodelta 1865
12	6784941,08	282646,86	79.13	1. krs	1 kpl rautaa
13	6784940,95	282646,95	79.14	1. krs	1 kpl kirkasta lasia
14	6784940,77	282646,53	79.07	1. krs	2 kpl rautanaulaa, 1 kpl tiiltä, vihreätä ikkunaliasia, 2 kpl savitiiviste.
15	6784940,81	282647,07	79.10	1. krs	1 kpl kaakelia, rautanaula, fajanssia, vihreää pullolasia, vihreää ohutta ikkunaliasia, palanutta savea.
16	6784940,54	282646,64	79.09	1. krs	1 kpl kaakelia, palamatonta luuta, puristekristallia, 5 vihreää pullolasia, 3 kpl kirkasta lasia.
17	6784940,50	282646,88	79.17	1. krs	2 kpl tumma vihreää pullolasia, kirkasta ikkunaliasia, 1 kpl fajanssia, 1 kpl palanutta savea, 1 kpl vihreää lasia.
18	6784940,20	282646,84	79.16	1. krs	3 kpl palanutta savea
19	6784940,10	282647,50	78.61	1. krs	1 kpl rautanaula, 2 kpl savitiivistettä.

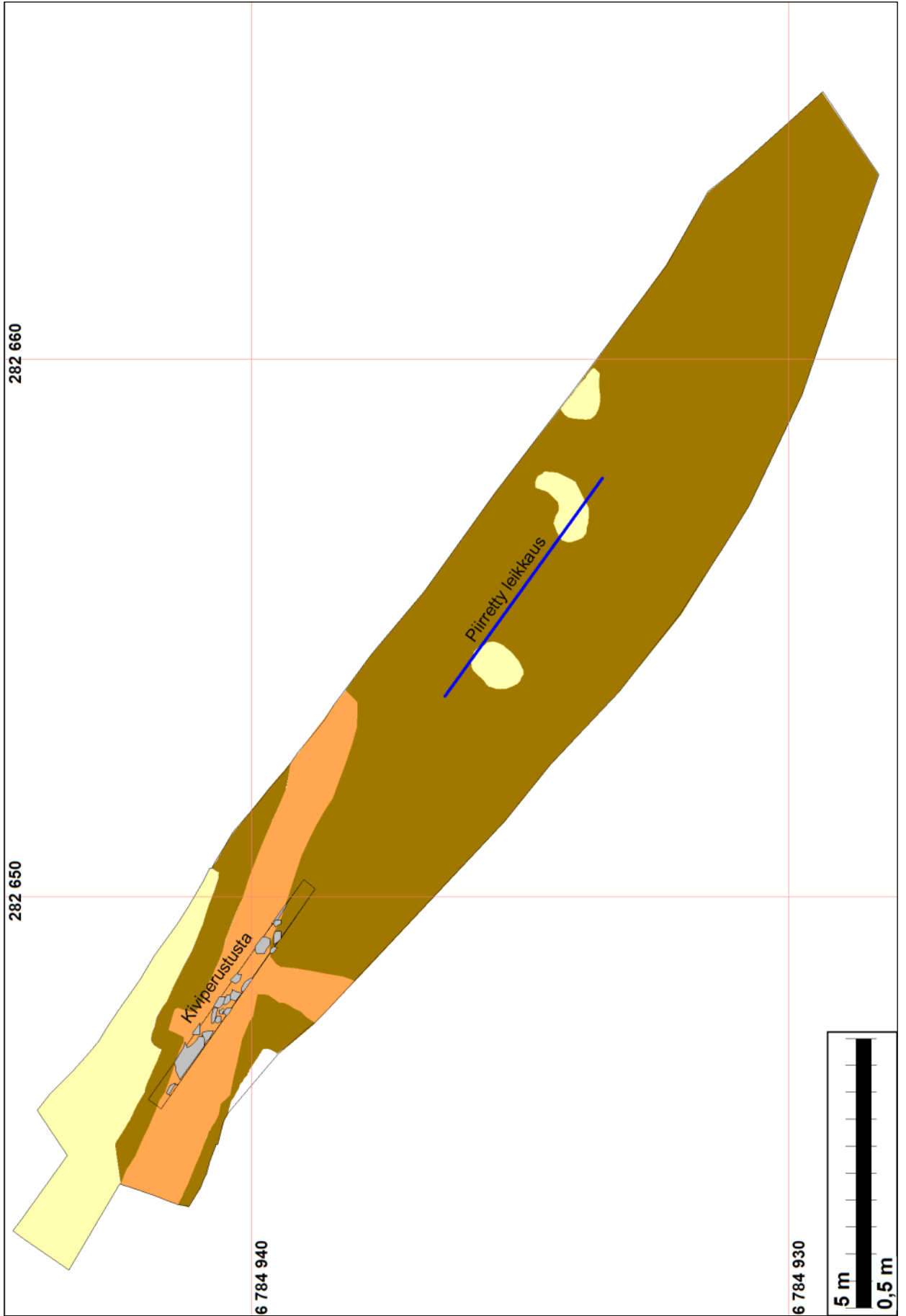
Nro	N	E	Z	Krs	Löytölaji
20	6784940,10	282647,31	78.80	1. krs	1 kpl rautanaula, 1 kpl vihreää lasia, palamatonta luuta.
21	6784939,90	282647,24	78.92	1. krs	7 kpl ohut vihreää ikkunalasia, 2 kpl kirkas pullolasi.
22	6784939,83	282647,20	79.00	1. krs	1 kpl rautanaula
23	6784939,93	282647,50	79.11	1. krs	10 kpl fajanssia
24	6784939,87	282648,39	79.26	1. krs	1 kpl kirkasta lasia, 1 kpl keramiikka?
25	6784939,74	282648,04	79.22	1. krs	1 kpl fajanssia
26	6784939,58	282648,06	79.21	1. krs	1 kpl rautapala, 1 kpl punasavikeramiikka.
27	6784939,62	282647,82	79.19	1. krs	1 kpl vihreää pullolasia, 2 kpl palanutta savea.
28	6784939,38	282647,85	79.15	1. krs	3 kpl vihreää pullolasia
29	6784941,18	282647,78	79.12	1. krs	1 kpl posliinia, 1 kpl rautanaula
30	6784942,27	282648,08	79.15	1. krs	1 kpl tiiltä
31	6784941,68	282648,32	79.12	1. krs	1 kpl muovinappi
32	6784940,05	282649,90	79.14	1. krs	19 kpl vihreää ohutta ikkunalasia, 2 kpl vihreää pullolasia.
33	6784939,80	282649,59	79.13	1. krs	1 kpl kirkasta ikkunalasia, 1 kpl rautapala.
34	6784938,78	282649,12	79.02	1. krs	1 kpl kirkasta ikkunalasia, 1 kpl vihreää ikkunalasia, 1 kpl ruskeaa pullolasia.
35	6784938,51	282648,80	78.77	1. krs	1 kpl rautanaula
36	6784938,66	282648,36	78.88	1. krs	1 kpl vihreää ohutta ikkunalasia.
37	6784938,55	282647,89	78.89	1. krs	1 kpl vihreää ohutta ikkunalasia.
38	6784939,97	282650,84	79.02	1. krs	1 kpl kirkasta ikkunalasia.
39	6784940,07	282650,89	79.04	1. krs	1 kpl rautanaula
40	6784939,71	282650,52	78.98	1. krs	1 kpl palamatonta luuta
41	6784939,19	282649,80	79.00	1. krs	2 kpl vihreää pullolasia, 4 kpl kirkasta ikkunalasia, 2 kpl fajanssia, 1 kpl ruskeaa pullolasia.
42	6784939,42	282650,95	78.96	1. krs	1 kpl vihreää pullolasia, 3 kpl kirkasta ikkunalasia, 2 kpl vihreää ikkunalasia.
43	6784939,42	282651,16	78.93	1. krs	2 kpl rautanauvoja.
44	6784938,75	282651,16	78.98	1. krs	1 kpl rautanaula
45	6784938,69	282651,30	79.01	1. krs	1 kpl pronssinen hihnasolki
46	6784936,50	282650,50	79.00	1. krs	1 kpl ruskeaa pullolasia
47	6784938,29	282651,95	78.88	1. krs	1 kpl rautanaula
48	6784938,32	282652,07	78.85	1. krs	2 kpl kaakelia
49	6784938,08	282651,60	78.79	1. krs	1 kpl posliini
50	6784938,05	282651,93	78.74	1. krs	1 kpl hevosenkengännaula
51	6784937,95	282652,11	78.671	1. krs	1 kpl kaakelia, keltaruskea lasitus
52	6784938,25	282652,16	78.634	1. krs	1 kpl kaakelia, ruskea lasitus
53	6784938,34	282653,45	78.69	1. krs	1 kpl kaakelia, ruskea lasitus
54	6784938,14	282653,33	78.68	1. krs	1 kpl kaakelia, ruskea lasitus

Nro	N	E	Z	Krs	Löytölaji
55	6784936,08	282653,05	78.68	1. krs	3 kpl palanutta savea, 3 kpl vihreää ikkunalasia, 1 kpl kirkasta ikkunalasia, 1 kpl posliinia, 1 kpl punasavikeramiikkaa.
56	6784936,18	282652,92	78.73	1. krs	9 kpl kaakelia, keltaruskea lasite.
57	6784935,49	282652,38	78.72	1. krs	1 kpl rautanaula, 1 kpl savitiivistettä, 1 kpl rautanaula, 9 kpl tiiltä, 1 kpl kuonaa
58	6784935,60	282655,10	78.84	1. krs	1 kpl pinssi kirjain "K". (kesko)
59	6784937,60	282653,22	79.16	1. krs	1 kpl fajanssia
60	6784937,80	282653,43	78.99	1. krs	2 kpl kaakelia, ruskea lasite
61	6784935,62	282652,10	79.17	1. krs	3 kpl kaakelia, ruskea ja keltainen lasite, 2 kpl kirkasta ikkunalasia, 2 kpl vihreää ikkunalasia.
62	6784936,76	282652,41	80.50	1. krs	1 kpl metallirengas, 1 kpl hevosenkenkä, 1 kpl rautanaula, ruskeaa pullolasia.
63	6784936,30	282653,44	79.46	1. krs	1 kpl palamatonta luuta
91	6784929,79	282659,58	79.23	1. krs	1 kpl punasavikeramiikkaa
92	6784931,52	282660,88	79.49	1. krs	1 kpl vihreää ikkunalasia
93	6784930,65	282658,44	79.33	1. krs	1 kpl tiiltä
94	6784931,07	282658,35	79.35	1. krs	1 kpl metallipala, 1 kpl ikkunalasia, hevosenkengän naula.
95	6784933,00	282659,62	79.42	1. krs	1 kpl metallinen pullonavaaja
96	6784933,86	282657,24	79.45	1. krs	1 kpl kirkasta lasia
97	6784935,13	282655,94	79.35	1. krs	1 kpl kaakelia
98	6784934,35	282654,41	79.32	1. krs	1 kpl vihreää lasia
99	6784935,37	282654,74	79.40	1. krs	1 kpl kaakelia, ruskea lasitus
100	6784935,99	282654,43	79.03	1. krs	1 kpl palamatonta luuta
101	6784936,67	282655,40	78.96	1. krs	1 kpl kaakelia, ruskea lasitus
Ei nroa	6784939,25	282650,91	79.10	1. krs	Sementtiä tasossa
Ei nroa	6784937,76	282649,93	79.29	1. krs	Pullolasia tasossa
Ei nroa	6784941,57	282646,57	79.33	1. krs	Pullonkaula tasossa
Ei nroa	6784941,51	282646,17	79.42	1. krs	Laastia tasossa

Tasokartat

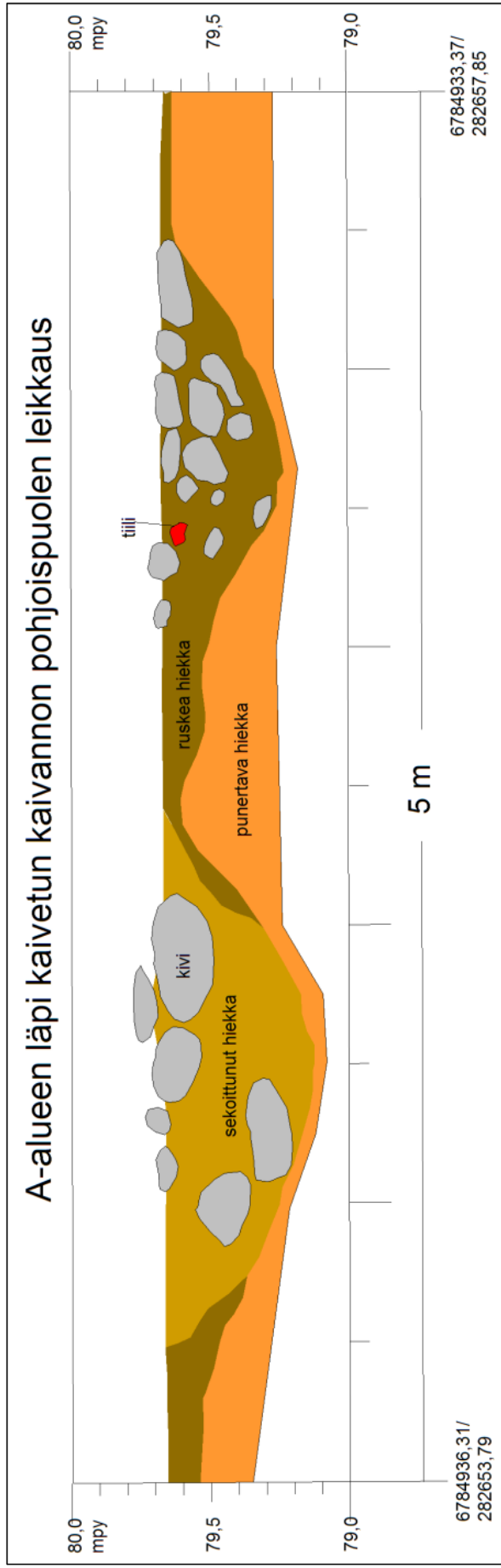


Löytönumerot



Läpikaivuu

Profiilikartta



Kuvia

Kymmenen pennin kolikko vuodelta 1865.

Viiden pennin kolikko vuodelta 1892.



Lasipullon suuosa, tiiltä ja laastia alueella A in situ.



Porattuja lohkokiviä rakenteen 4 vieressä.



Pullolasia rakenteessa in situ.



Ikkunalasia, sementtiä ja tiiltä kulttuurikerroksessa.



Rakenne AR1, kiveys.



Rakenne AR2, kiveys.



rakenne AR3, kiveys



Rakenne AR4, kiveys.



Rakenne AR5, kiveys.



Kaivausalueen A rakenteet 1-5 paljastettuina. Etelä-kaakosta.



Rakenne AR1, leikkaus.



Rakenne AR4 muotoon kuopalle kaivettuna.



Kaivausalue A peitettynä. Kaakosta.

B kaivausalue**Löydöt****Vanttila kaivausalue B.**

Löydöt, niiden kappalemäärä ja löytökonteksti (kerros/rakenne) ja löytöpaikkojen koordinaatit. Löytönumero ensimmäisessä sarakkeessa on kentällä annettu dokumentointinumero.

Nro	N	E	Z	Konteksti	Löytölaji
64	6784899,83	282697,35	77.67	1. krs	1 kpl kvartsi-iskos
65	6784899,82	282697,41	77.98	1. krs	1 kpl palanutta luuta
66	6784899,44	282697,23	78.03	1. krs	1 kpl palamatonta luuta
67	6784899,12	282696,91	77.85	1. krs	1 kpl palanutta luuta
68	6784898,79	282696,75	77.94	1. krs	1 kpl palanutta luuta
69	6784898,38	282696,43	77.76	1. krs	1 kpl palamatonta luuta
70	6784898,10	282696,82	77.68	1. krs	1 kpl tiiltä
71	6784898,98	282698,04	78.04	1. krs	1 kpl palamatonta luuta
72	6784896,95	282698,07	77.91	1. krs	1 kpl palamatonta luuta, 1 kpl palanutta luuta
73	6784897,53	282699,18	78.11	1. krs	1 kpl sian hammas, 1 kpl palamatonta luuta
74	6784897,50	282699,27	78.02	1. krs	1 kpl rautainen mahdollisesti veitsen katkelma
75	6784897,30	282699,53	78.17	1. krs	1 kpl hammasta
76	6784898,18	282700,19	78.21	1. krs	1 kpl palanutta savea
77	6784897,64	282700,82	78.34	1. krs	1 kpl palamatonta luuta
78	6784897,65	282700,99	78.36	1. krs	1 kpl kvartsi-iskos
79	6784896,52	282701,24	78.25	1. krs	1 kpl palamatonta luuta
80	6784896,16	282700,52	78.55	1. krs	5 kpl palanutta luuta
81	6784895,90	282700,72	78.30	1. krs	2 kpl palanutta luuta, 2 kpl palamatonta luuta
82	6784895,57	282701,11	78.29	1. krs	1 kpl ruskeaa lasia
83	6784895,66	282700,34	78.00	1. krs	1 kpl fajanssia
84	6784895,35	282700,20	77.80	1. krs	3 kpl palamatonta luuta
85	6784895,13	282700,45	77.74	1. krs	1 kpl kvartsi-iskos
86	6784897,97	282698,80	77.78	Kuoritusta maasta	1 kpl kvartsi-iskos kaivinkoneen nostamasta maasta, paikkatieto ei täsmällinen
87	6784895,18	282701,13	77.67	1. krs	1 kpl ruskeaa lasia, 1 kpl fajanssia, 2 kpl kirkasta lasia, 2 kpl tiiltä, 1 kpl palanutta savea, 9 kpl palamatonta luuta, 3 kpl palanutta luuta.
88	6784895,75	282701,59	77.64	1. krs	3 kpl rautapala
89	6784896,12	282702,29	77.63	1. krs	1 kpl palanutta luuta, 1 kpl palamatonta luuta

Nro	N	E	Z	Konteksti	Löytölaji
90	6784901,32	282694,88	79.00	1. krs	1/2 shillinki
103	6784911,82	282685,16	78.40	1. krs	1 kpl palanutta savea
104	6784911,68	282685,39	78.41	1. krs	1 kpl liitupiipun pesää
105	6784911,90	282685,66	78.34	1. krs	1 kpl palanutta luuta, 1 kpl palanutta savea
106	6784911,10	282684,93	78.26	1. krs	1 kpl palanutta luuta
107	6784911,24	282685,06	78.16	1. krs	1 kpl palamatonta luuta
108	6784910,69	282684,72	78.36	1. krs	1 kpl palanutta savea
109	6784909,65	282686,38	78.48	1. krs	1 kpl palanutta savea
110	6784909,35	282686,30	78.59	1. krs	1 kpl punasavikeramiikka
111	6784910,07	282687,16	78.38	1. krs	1 kpl rautanaula
112	6784908,94	282686,87	78.31	1. krs	1 kpl palanutta luuta
113	6784908,26	282688,01	78.19	1. krs	1 kpl rautanaula, hevosenkengän naula
114	6784908,56	282688,25	78.18	1. krs	1 kpl palamatonta luuta
115	6784907,94	282688,10	78.00	1. krs	1 kpl palamatonta luuta
116	6784907,18	282687,87	77.96	1. krs	1 kpl rautainen saranan/ kiinnikkeen katkelma
117	6784909,39	282687,76	78.99	1. krs	1 kpl kuonaa
118	6784908,28	282687,51	77.73	1. krs	1 kpl palanutta luuta
120	6784907,43	282688,91	77.92	1. krs	3 kpl vihreä ikkunalasi
121	6784907,62	282689,13	78.27	1. krs	2 kpl vihreä ikkunalasi
122	6784912,57	282683,80	77.79	1. krs	1 kpl naudan/hevosen hammas
123	6784916,82	282680,73	78.68	1. krs	1 kpl kirkasta lasia
124	6784917,80	282681,70	78.98	1. krs	5 kpl fajanssia
125	6784917,85	282681,93	79.11	1. krs	1 kpl rautanaula, 1 kpl kirkasta lasia
126	6784904,70	282694,97	81.18	1. krs	1 kpl palamatonta luuta
127	6784902,55	282695,24	78.71	1. krs	1 kpl palanutta savea
128	6784902,33	282695,27	78.70	1. krs	1 kpl palanutta luuta
129	6784902,01	282694,80	78.64	1. krs	1 kpl palanutta luuta
130	6784901,92	282695,24	78.49	1. krs	1 kpl palamatonta luuta
131	6784901,52	282695,40	78.55	1. krs	1 kpl palanutta luuta, 2 kpl palamatonta luuta
132	6784901,48	282695,15	78.57	1. krs	1 kpl palanutta savea puunsyyt selvästi havaittavissa
133	6784901,02	282695,58	78.52	1. krs	1 kpl hammas
134	6784900,79	282695,71	78.39	1. krs	1 kpl hammas naudan/hevosen
135	6784900,70	282695,74	78.45	1. krs	1 kpl palamatonta luuta
136	6784900,65	282696,01	78.62	1. krs	1 kpl tiiltä
137	6784900,03	282695,38	78.39	1. krs	1 kpl palamatonta luuta

Nro	N	E	Z	Konteksti	Löytölaji
138	6784899,64	282695,25	78.47	1. krs	1 kpl palamatonta luuta
139	6784899,57	282695,44	78.34	1. krs	3 kpl palanutta savea, 1 kpl metallipala, 2 kpl palanutta luuta, 1 kpl hammas
140	6784899,40	282696,13	78.49	1. krs	5 kpl palanutta savea
141	6784898,72	282697,35	78.60	1. krs	3 kpl palanutta savea, 1 kpl palanutta luuta
142	6784897,60	282697,69	78.36	1. krs	1 kpl tiiltä
143	6784898,37	282698,12	78.26	1. krs	2 kpl tiiltä
144	6784898,84	282697,95	78.55	1. krs	1 kpl tiiltä, 1 kpl palanutta luuta,
145	6784899,42	282697,34	78.48	1. krs	1 kpl palanut savi
146	6784900,28	282697,69	78.38	1. krs	1 kpl fajanssia, 1 kpl palamatonta luuta, 3 kpl palanutta savea nokisesta mustasta maa-aineksesta
147	6784899,88	282696,88	78.50	1. krs	1 kpl metallipala, 3 kpl palanutta luuta, 1 kpl palamatonta luuta
148	6784900,59	282697,66	78.43	1. krs	1 kpl liitupiipun pesän katkelma, 1 kpl palanutta savea
149	6784901,08	282697,00	78.52	1. krs	1 kpl hammas, 1 kpl tiiltä
150	6784901,00	282698,79	78.07	1. krs	1 kpl palanutta savea
151	6784901,24	282699,06	78.48	1. krs	5 kpl palanutta luuta
152	6784901,23	282699,65	78.60	1. krs	1 kpl palanutta savea
153	6784900,65	282700,00	78.60	1. krs	1 kpl kvartsi-iskos, 1 kpl palanutta luuta, 1 kpl palamatonta luuta
154	6784901,56	282699,98	78.69	1. krs	1 kpl palanutta luuta
155	6784902,01	282699,98	78.65	1. krs	2 kpl palanutta savea
156	6784902,17	282699,93	78.53	1. krs	1 kpl palamatonta luuta
157	6784902,34	282699,92	78.46	1. krs	1 kpl vihreää lasia
158	6784902,30	282699,86	78.53	1. krs	1 kpl palanutta savea
159	6784902,17	282700,34	78.37	1. krs	1 kpl palanutta savea
160	6784902,18	282700,25	78.29	1. krs	1 kpl palamatonta luuta, 1 kpl kirkasta lasia
161	6784901,82	282699,29	78.26	1. krs	1 kpl pii-iskos
162	6784902,01	282699,19	78.37	1. krs	1 kpl pii-iskos
163	6784902,21	282699,11	78.456	1. krs	1 kpl pii-iskos
164	6784901,49	282698,91	78.42	1. krs	2 kpl palanutta luuta
165	6784900,52	282699,81	78.33	1. krs	1 kpl palamatonta luuta
166	6784899,14	282698,37	78.34	1. krs	2 kpl palamatonta luuta
167	6784898,44	282699,64	78.14	1. krs	1 kpl kirkas ikkunalasi
168	6784898,17	282700,21	78.04	1. krs	2 kpl tiiltä

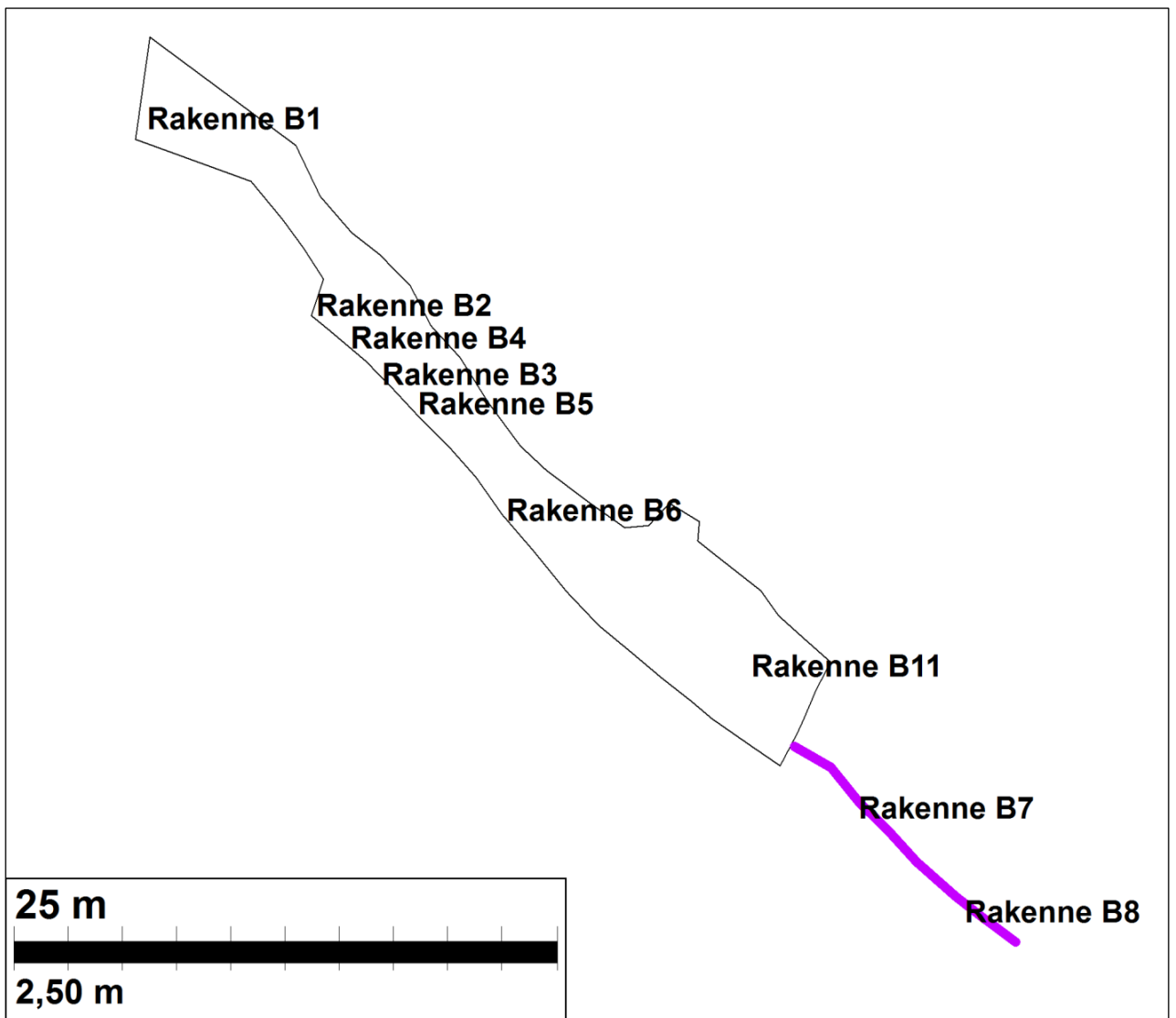
Nro	N	E	Z	Konteksti	Löytölaji
169	6784899,49	282700,20	78.10	1. krs	1 kpl palanutta savea
170	6784899,34	282700,16	78.16	1. krs	1 kpl palanutta luuta
171	6784894,94	282700,45	78.45	1. krs	1 kpl punasavikeramiikka
172	6784904,44	282691,90	77.52	1. krs	1 kpl hammasta
173	6784904,25	282692,45	77.63	1. krs	1 kpl palanutta savea
174	6784900,44	282694,54	77.46	1. krs	1 kpl hammas
175	6784900,55	282694,98	77.55	1. krs	1 kpl hammas hevosen/naudan
176	6784899,55	282694,89	77.63	1. krs	2 kpl palamatonta luuta
177	6784901,62	282697,93	78.38	Multamaasta	1 kpl hevosenkengän naula penkalta
178	6784901,19	282700,28	77.90	1. krs	2 kpl palanutta luuta
179	6784900,49	282699,99	77.49	1. krs	2 kpl palanutta luuta, 1 kpl palanutta savea
180	6784900,38	282700,05	77.53	1. krs	1 kpl palanutta luuta, 1 kpl palanutta savea, 1 kpl tiiltä
181	6784900,12	282700,02	77.38	1. krs	1 kpl kirkasta lasia
182	6784899,63	282699,99	77.63	1. krs	1 kpl palanutta luuta, 3 kpl palanutta savea
183	6784900,17	282700,27	77.50	1. krs	1 kpl palanutta luuta
184	6784899,87	282700,60	77.37	1. krs	1 kpl rautakuona, 1 kpl palamatonta luuta, 2 kpl hammas, 3 kpl palanutta savea
185	6784900,47	282700,22	77.58	1. krs	1 kpl palanutta luuta
186	6784900,42	282700,46	77.56	1. krs	2 kpl palamatonta luuta
187	6784900,41	282700,62	77.90	1. krs	1 kpl palamatonta luuta
188	6784900,18	282701,06	77.91	1. krs	1 kpl hammas
189	6784899,62	282701,19	77.98	1. krs	1 kpl palamatonta luuta
190	6784899,18	282701,10	77.93	1. krs	1 kpl kvartsi-iskos
191	6784899,10	282701,47	78.00	1. krs	3 kpl palanutta savea
192	6784899,64	282701,58	78.11	1. krs	1 kpl palanutta savea
193	6784899,96	282701,60	78.04	1. krs	1 kpl keramiikka punertavasta hiekasta
194	6784899,57	282701,94	77.99	1. krs	2 kpl palanutta savea
195	6784898,38	282702,44	77.99	Multamaasta	1 kpl äyri vuodelta 1746
196	6784898,11	282698,63	77.66	1. krs	1 kpl palanutta savea
198	6784896,68	282697,25	77.73	1. krs	2 kpl palanutta savea
199	6784896,68	282697,85	78.13	1. krs	1 kpl palamatonta luuta
200	6784896,34	282697,98	78.19	1. krs	1 kpl palanutta luuta
201	6784895,19	282702,73	78.39	1. krs	1 kpl tiiltä
203	6784896,30	282704,19	77.62	1. krs	1 kpl kuonaa

Nro	N	E	Z	Konteksti	Löytölaji
204	6784919,40	282679,57	78.00	1. krs	1 kpl punasavikeramiikka, 1 kpl ruskeaa lasia
205	6784908,27	282686,26	77.81	1. krs	3 kpl tiiltä, 1 kpl palamatonta luuta
206	6784908,30	282686,66	77.85	1. krs	1 kpl kahvimyllyn rautainen vääntökahva
207	6784908,46	282686,57	77.94	Rakenne 1	2 kpl tiiltä
208	6784909,54	282685,90	77.52	Rakenne 1	1 kpl palanutta luuta, 1 kpl palamatonta luuta, 1 kpl hevosenkengän naula, 14 palanutta savea
209	6784910,10	282686,65	78.93	Rakenne 1	4 kpl palanutta savea
210	6784910,43	282686,51	78.03	Rakenne 1	6 kpl palanutta savea
211	6784910,56	282686,54	78.05	Rakenne 1	5 kpl palanutta savea
212	6784910,75	282686,59	78.00	Rakenne 1	1 kpl rautanaula
213	6784910,88	282686,85	78.16	Rakenne 1	4 kpl tiiltä, 4 kpl palanutta savea
214	6784911,06	282686,89	78.29	Rakenne 1	2 kpl tiiltä, 1 kpl palanutta savea
215	6784911,07	282686,86	78.18	Rakenne 1	1 kpl tiiltä, 3 kpl palanutta savea
216	6784911,23	282686,93	77.97	Rakenne 1	1 kpl hammas (sika), 2 kpl palanutta savea, 3 kpl tiiltä
217	6784911,57	282687,05	77.84	Rakenne 1	8 tiiltä
218	6784911,07	282684,54	78.10	Rakenne 2	1 kpl palamatonta luuta
219	6784911,24	282684,60	78.36	Rakenne 2	1 kpl palamatonta luuta
220	6784911,55	282684,66	77.88	Rakenne 2	1 kpl rautapala
221	6784911,79	282684,64	77.95	Rakenne 2	3 kpl tiiltä; 1 kpl liitupiipun pala lattian päältä
223	6784912,13	282685,08	78.11	Rakenne 2	1 kpl tiiltä lattian päältä
224	6784912,29	282685,72	78.46	Rakenne 2	1 kpl hioimen katkelma n. 35cm niskapuun päästä heti niskapuun alla hiekassa puussa kiinni.
225	6784911,61	282684,21	78.10	Rakenne 2	1 kpl hammas
227	6784909,74	282688,71	78.03	Rakenne 3	2 kpl metallia
228	6784907,76	282688,16	77.70	Rakenne 3	1 kpl metallilevyä, jossa puuta kiinni
229	6784907,57	282688,16	77.58	Rakenne 3	1 kpl betoni
230	6784908,08	282688,26	77.72	Rakenne 3	1 kpl rautanaula
231	6784909,33	282688,49	79.25	Rakenne 3	1 kpl rautatanko
232	6784897,49	282703,28	77.68	1. krs	1 kpl palanutta savea, 1 palanut luu, 1 kpl ruskea lasi
233	6784910,21	282686,35	76.91	Rakenne 4	1 kpl palanutta luuta, 18 tiiltä
234	6784908,89	282686,13	77.78	Rakenne 4	9 kpl tiiltä
235	6784908,94	282686,77	77.46	Kaistasta	1 kpl palanutta savea (keramiikka) koekaistan alapinnasta
236	6784908,90	282686,80	78.00	Kaistasta	10 kpl tiiltä koekaistasta
237	6784908,77	282687,02	77.87	Kaistasta	10 kpl tiiltä koekaistasta

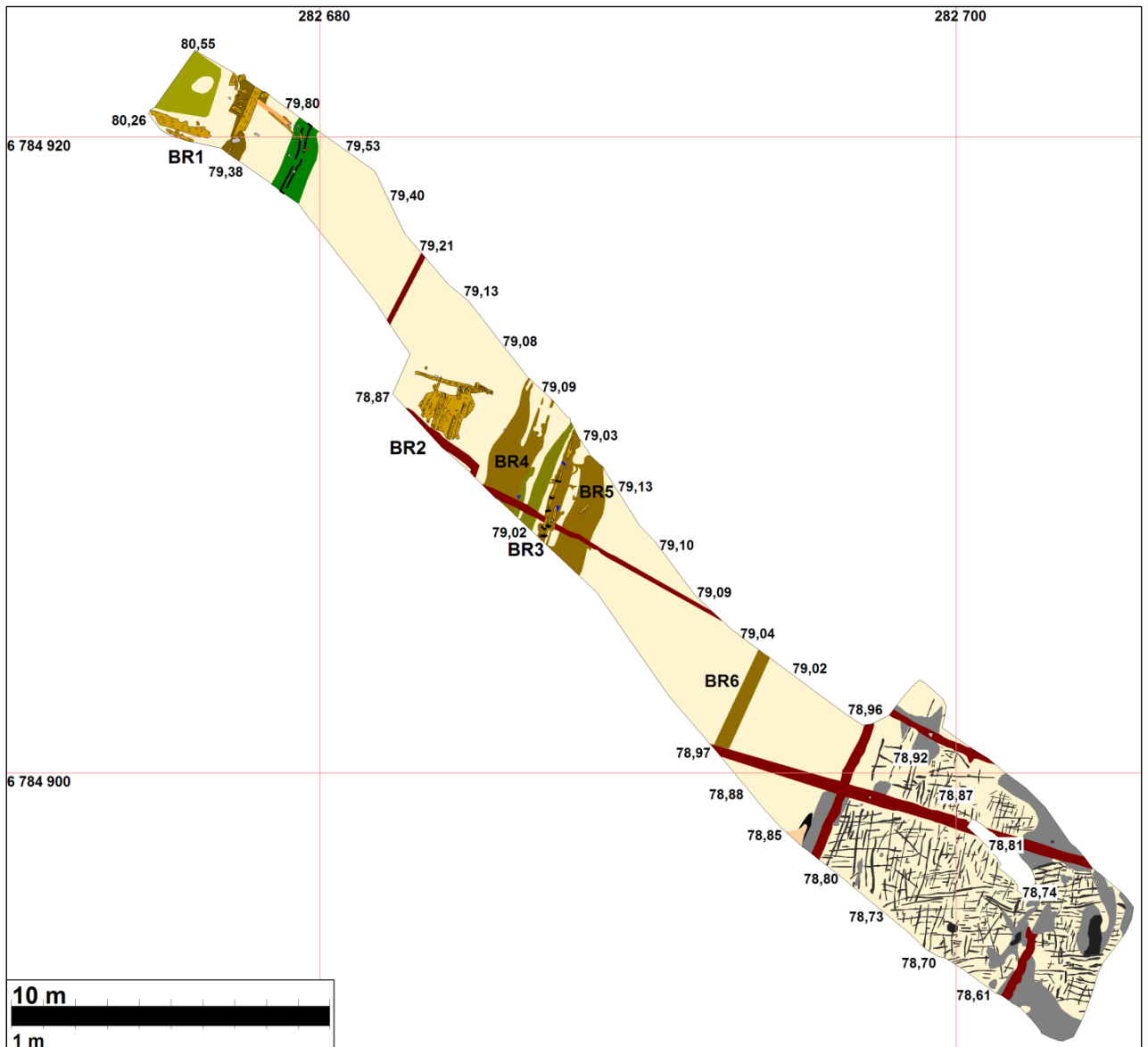
Nro	N	E	Z	Konteksti	Löytölaji
238	6784908,65	282687,62	77.96	Kaistasta	6 kpl tiiltä koekaistasta
239	6784908,34	282688,73	77.77	Rakenne 5	16 kpl tiiltä, 2 kpl palamatonta luuta, 1 kpl palanutta luuta
240	6784908,16	282688,95	77.68	Rakenne 5	22 kpl tiiltä, 2 kpl palanutta luuta
241	6784908,16	282688,97	78.07	Rakenne 5	1 kpl kuonaa
242	6784908,07	282689,14	77.95	Rakenne 5	2 kpl palanutta luuta, 4 kpl tiiltä, 3 kpl palanut saavi
243	6784908,24	282689,14	77.69	Rakenne 5	1 kpl rautapala
244	6784908,23	282689,26	77.71	Rakenne 5	1 kpl kaulaosa pienestä vihreä lasisesta pullosta tummasta maasta koekaistan leikkauksesta
245	6784908,18	282689,31	77.72	Rakenne 5	1 kpl liitupiipun varren pala, 2 kpl palanutta luuta, 4 kpl palanutta savea, 11 tiiltä
246	6784906,47	282687,46	78.04	Rakenne 3	1 kpl metallia puiden yläpuolella
247	6784918,84	282679,60	78.07	Rakenne 1 salaoja	1 kpl kirkasta lasia
248	6784919,21	282679,41	77.73	Rakenne 1 salaoja	3 kpl tiiltä
249	6784919,43	282679,70	78.25	Rakenne 1 salaoja	1 kpl metalliromua
250	6784919,74	282679,49	77.55	Rakenne 1 salaoja	1 kpl fajanssia
251	6784906,47	282688,91	78.14	Rakenne 5	1 kpl metallipala metallinilmaisimella
252	6784906,82	282688,54	78.25	Rakenne 5	2 kpl metalliromua metallinilmaisimella
253	6784906,99	282688,26	78.17	Rakenne 5	1 kpl palanut pii; 1 kpl metallia (mahd. saranan kappale) metallinilmaisimella
254	6784907,47	282688,67	78.09	Rakenne 5	2 kpl metallia metallinilmaisimella
255	6784908,03	282688,59	78.11	Rakenne 5	1 kpl metallipala (mahd. hakanen) metallinilmaisimella
256	6784909,09	282688,18	78.068	Rakenne 3	1 kpl metalliromua metallinilmaisimella
257	6784920,28	282679,19	79.21	Rakenne 1 salaojan pohjasta	1 kpl kirkasta lasia
258	6784921,36	282677,97	79.44	Rakenne 1	1 kpl puuta puutasosta, alta
259	6784903,07	282694,16	78.26	Rakenne 6	1 kpl vihreää lasia, 27 tiiltä, palamatonta luuta mustasta kerroksesta
260	6784902,81	282693,96	77.97	Rakenne 6	24 kpl tiiltä, 3 kpl palanutta savea, palamatonta luutamustasta kerroksesta
261	6784902,60	282693,87	77.92	Rakenne 6	70 kpl tiiltä/palanutta savea, 1 kpl palamatonta luuta mustasta kerroksesta
262	6784902,37	282693,83	77.93	Rakenne 6	22 kpl tiiltä/palanutta savea, 1 kpl vihreää lasia, 1 kpl rautakuonaa mustasta kerroksesta
263	6784902,12	282693,80	77.81	Rakenne 6	1 kpl vihreää lasia mustasta kerroksesta

Nro	N	E	Z	Konteksti	Löytölaji
264	6784902,28	282693,48	77.78	Rakenne 6	38 tiiltä/palanutta savea
265	6784901,38	282693,38	77.72	Rakenne 6	45 kpl tiiltä/palanutta savea, 3 kpl palanutta luuta, 1 kpl palamatonta luuta, 1 kpl punasavikeramiikkaa mustasta kerroksesta
266	6784893,49	282704,87	78.12	2. krs	3 kpl tiiltä
267	6784894,57	282705,42	78.14	2. krs	1 kpl hioimen katkelma
268	6784894,64	282705,10	77.80	Rakenne 11	1 kpl hioimen katkelma
270	6784894,83	282705,15	78.03	Rakenne 11	3 kpl palanutta luuta, 1 kpl palanutta savea rakenteen pohjasta

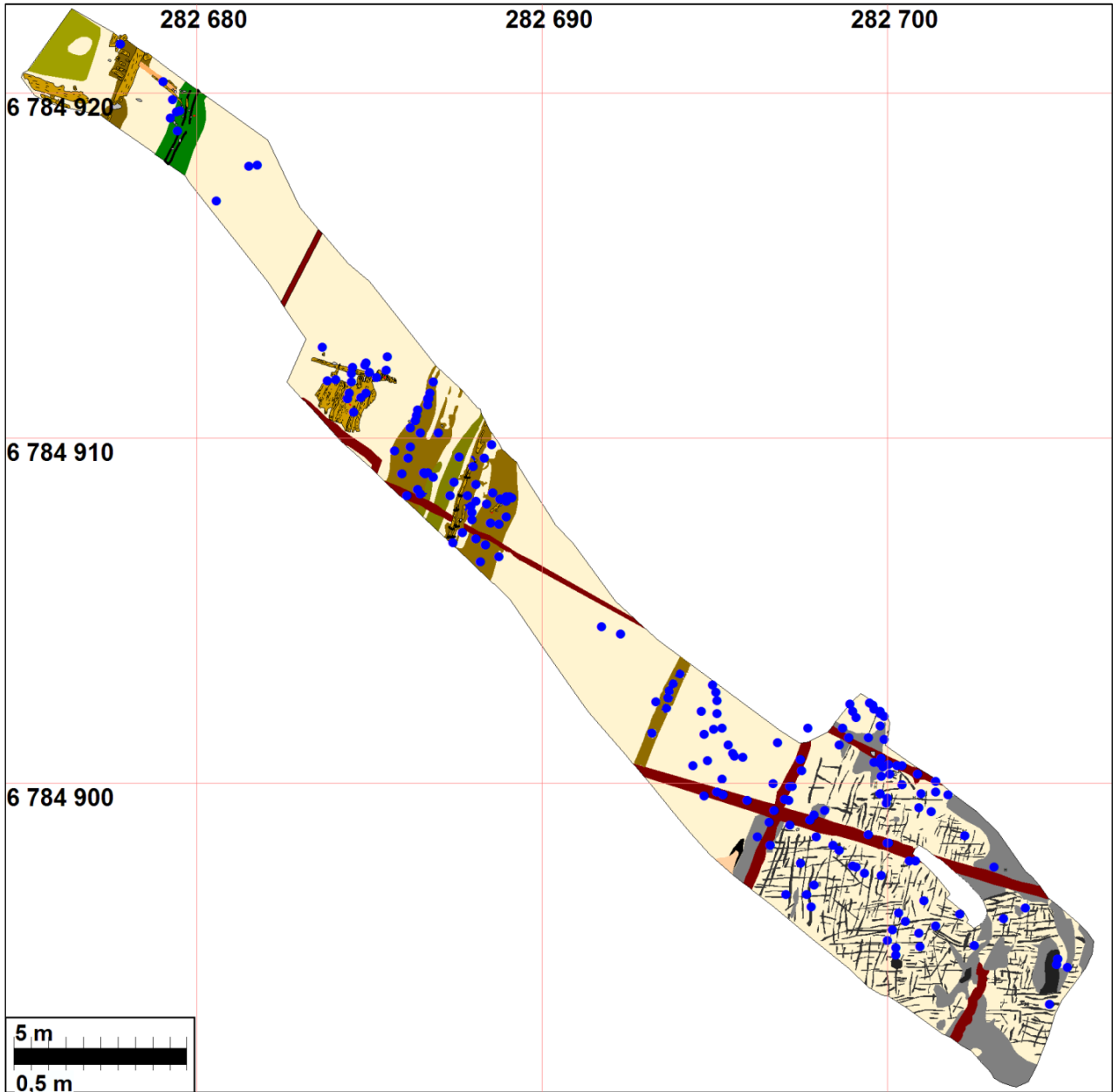
Tasokartat



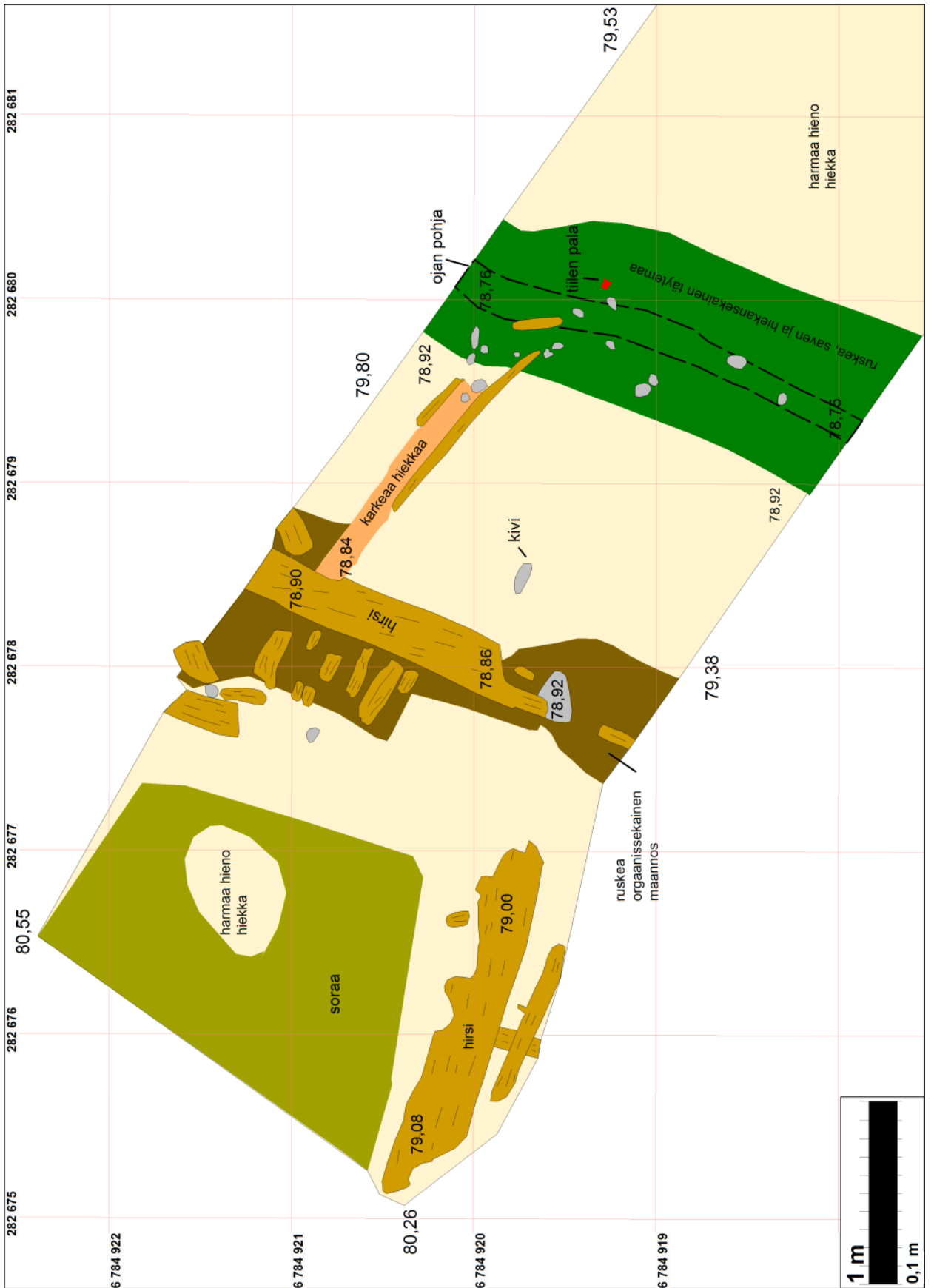
Kaivausalue B, rakenteet.



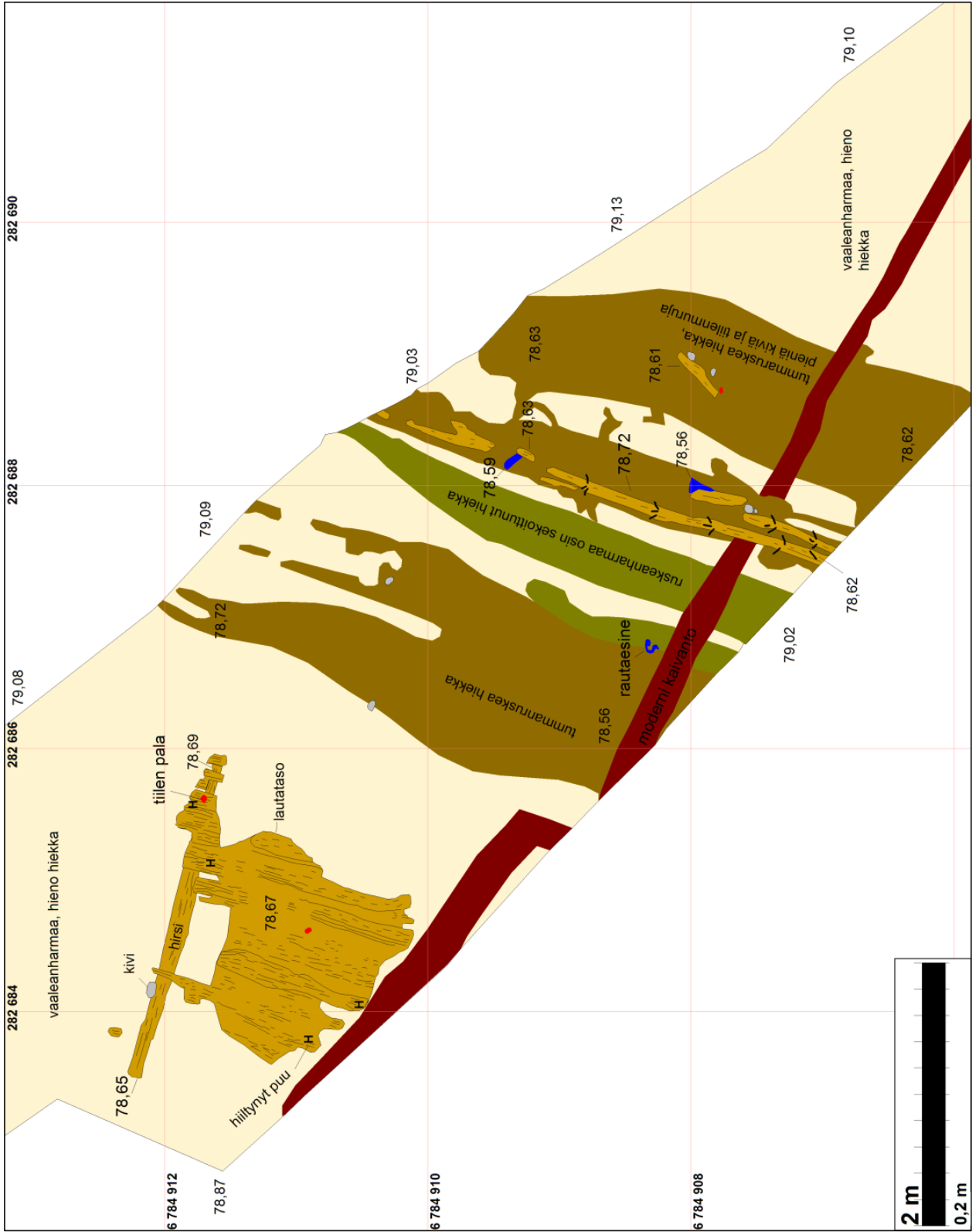
Rakenteet ja kaakkoisosan ristikyntöalue.



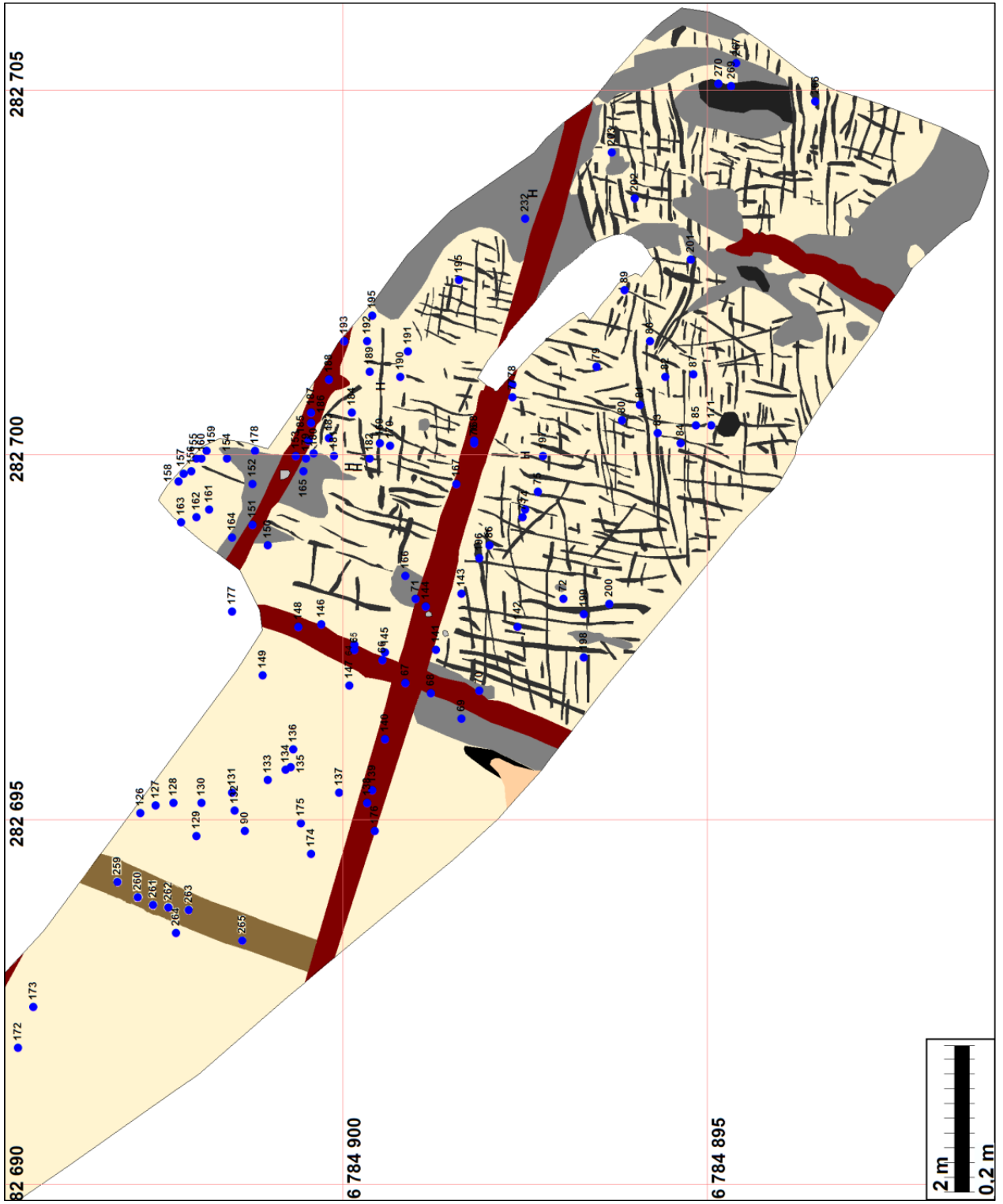
Löytöpisteet sinisellä.



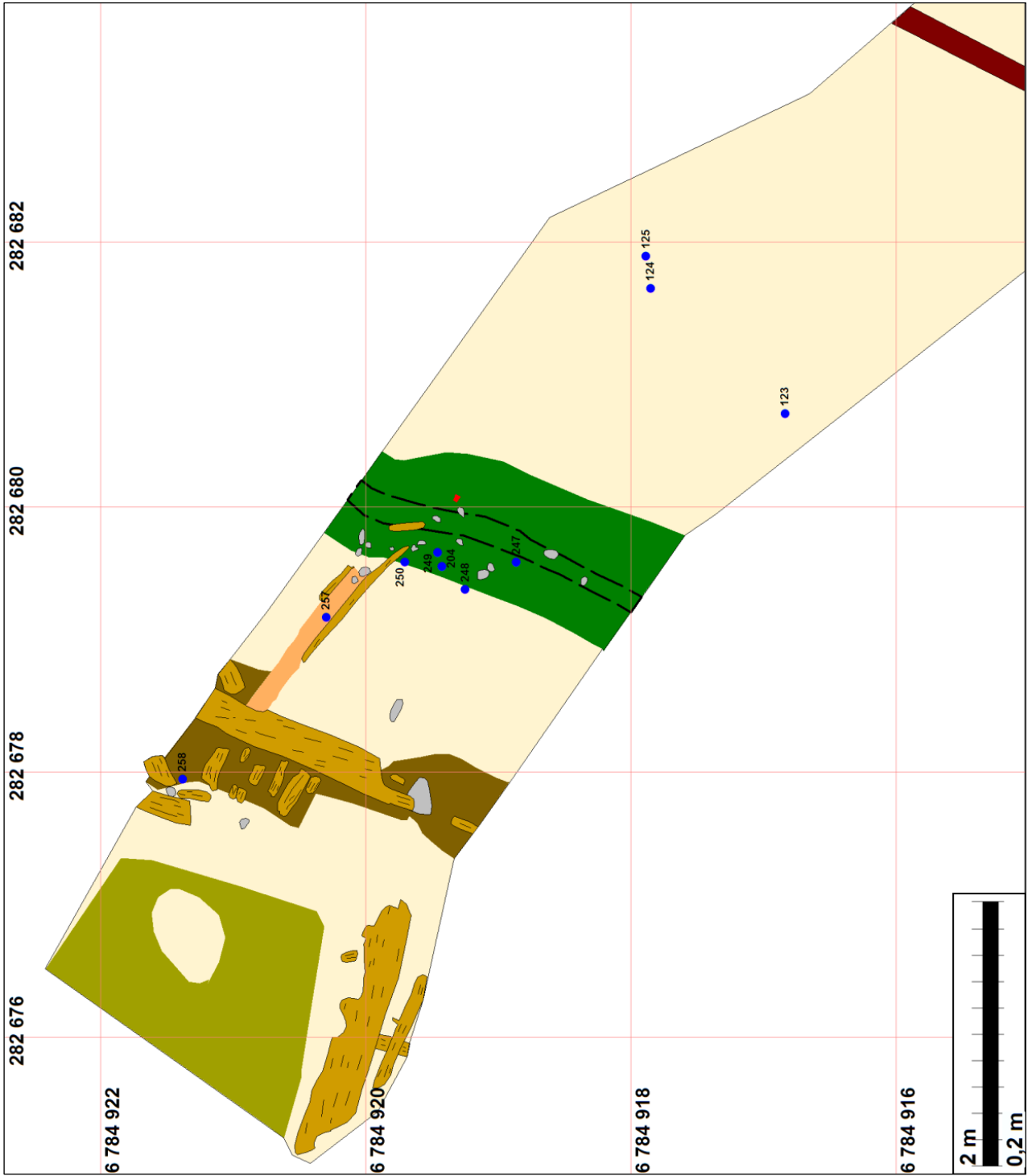
Havainnot ja rakenteet kaivannon luoteisosassa.



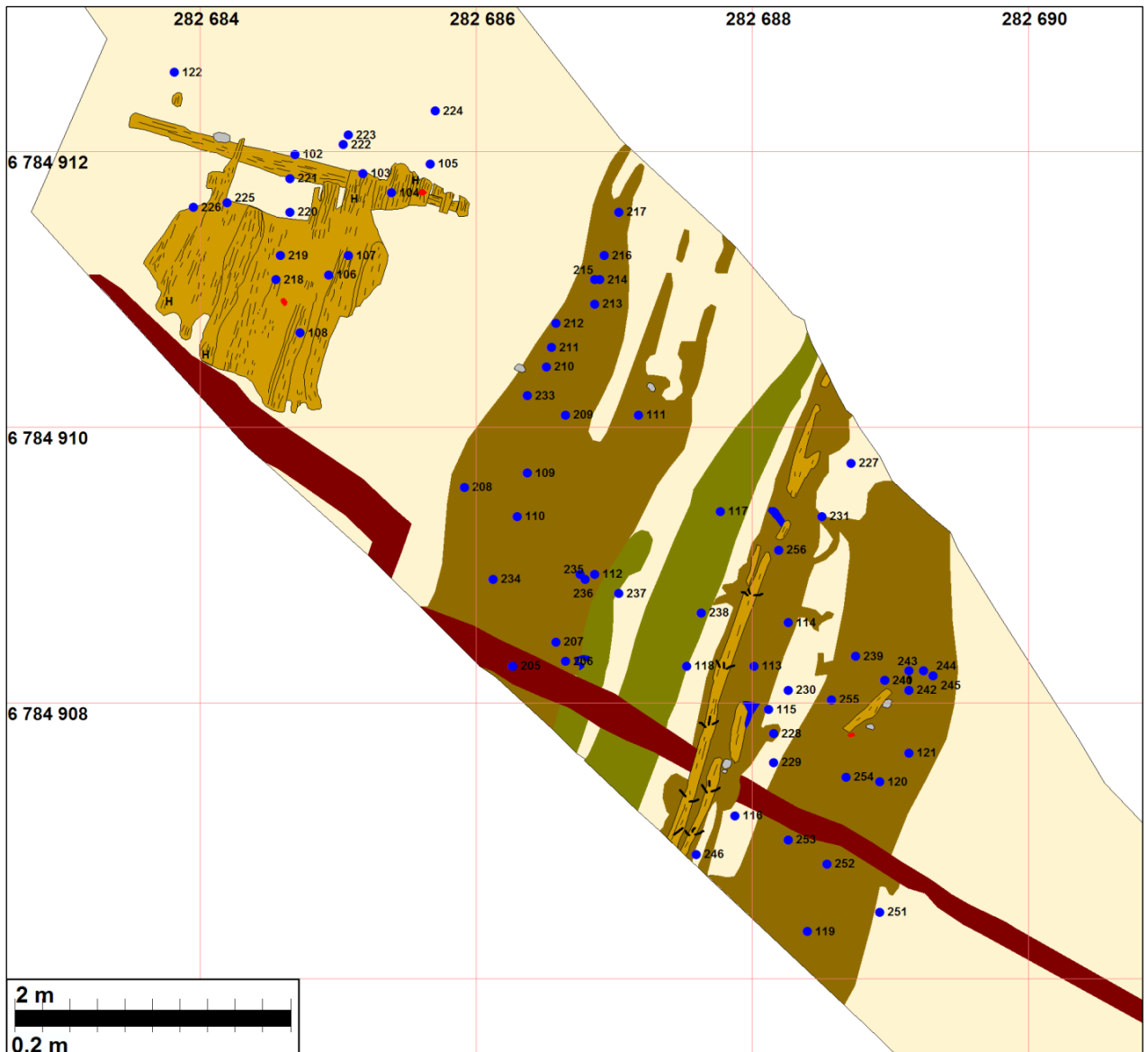
Siniset pisteet löytökohtia.



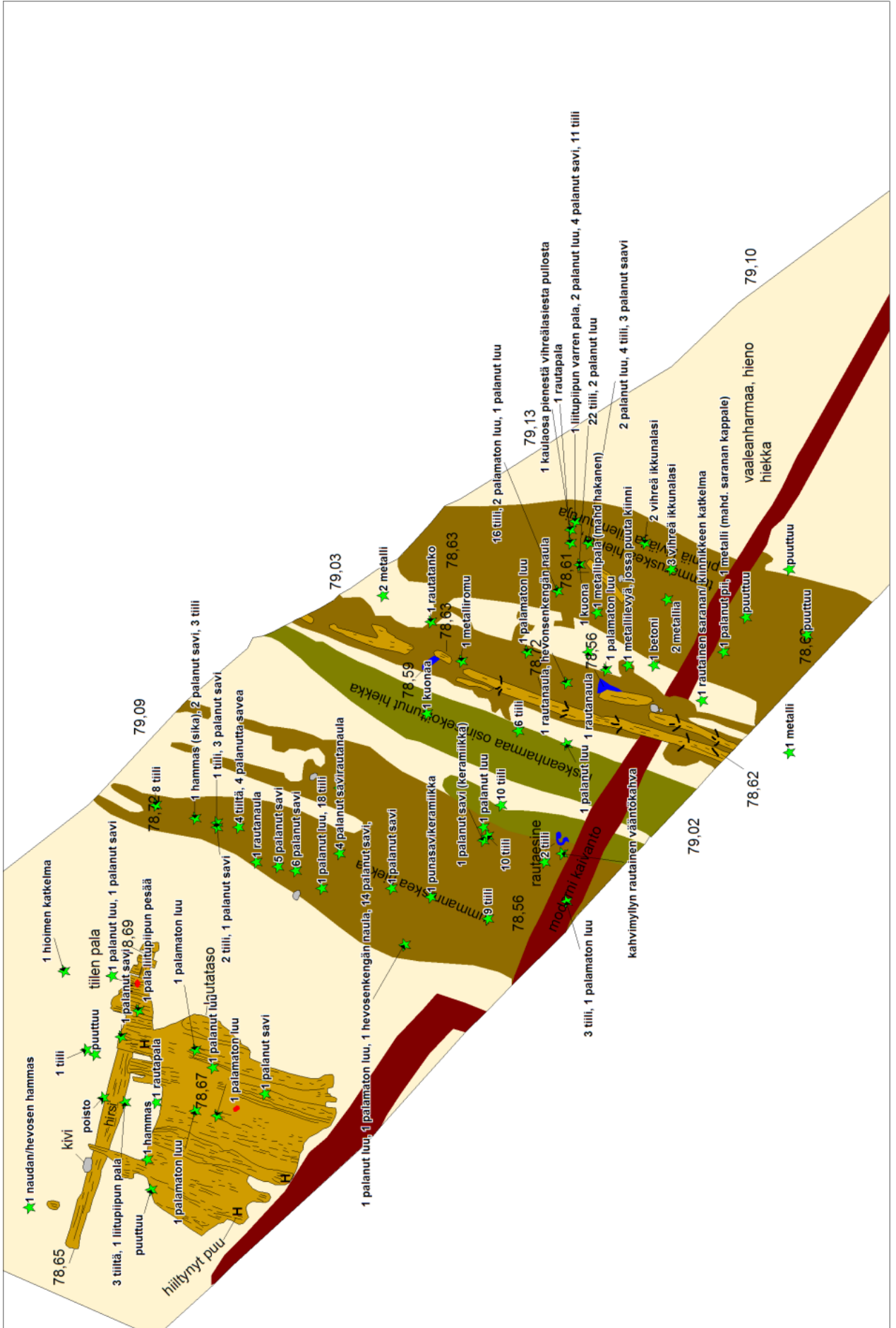
Kaivannon kaakkoisosaa, löytönumeroilla.



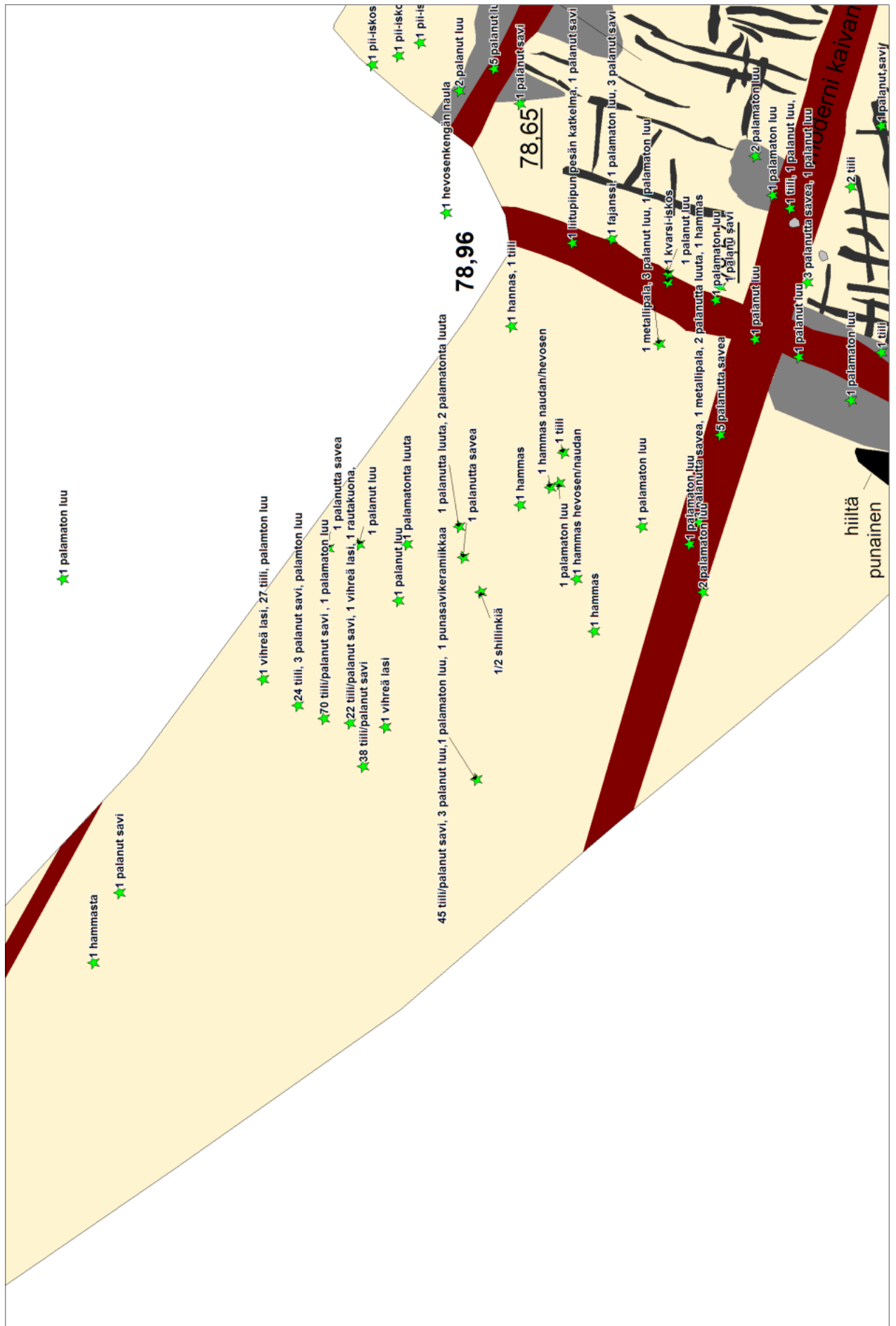
Kaivannon luoteisosa löytönumeroilla.



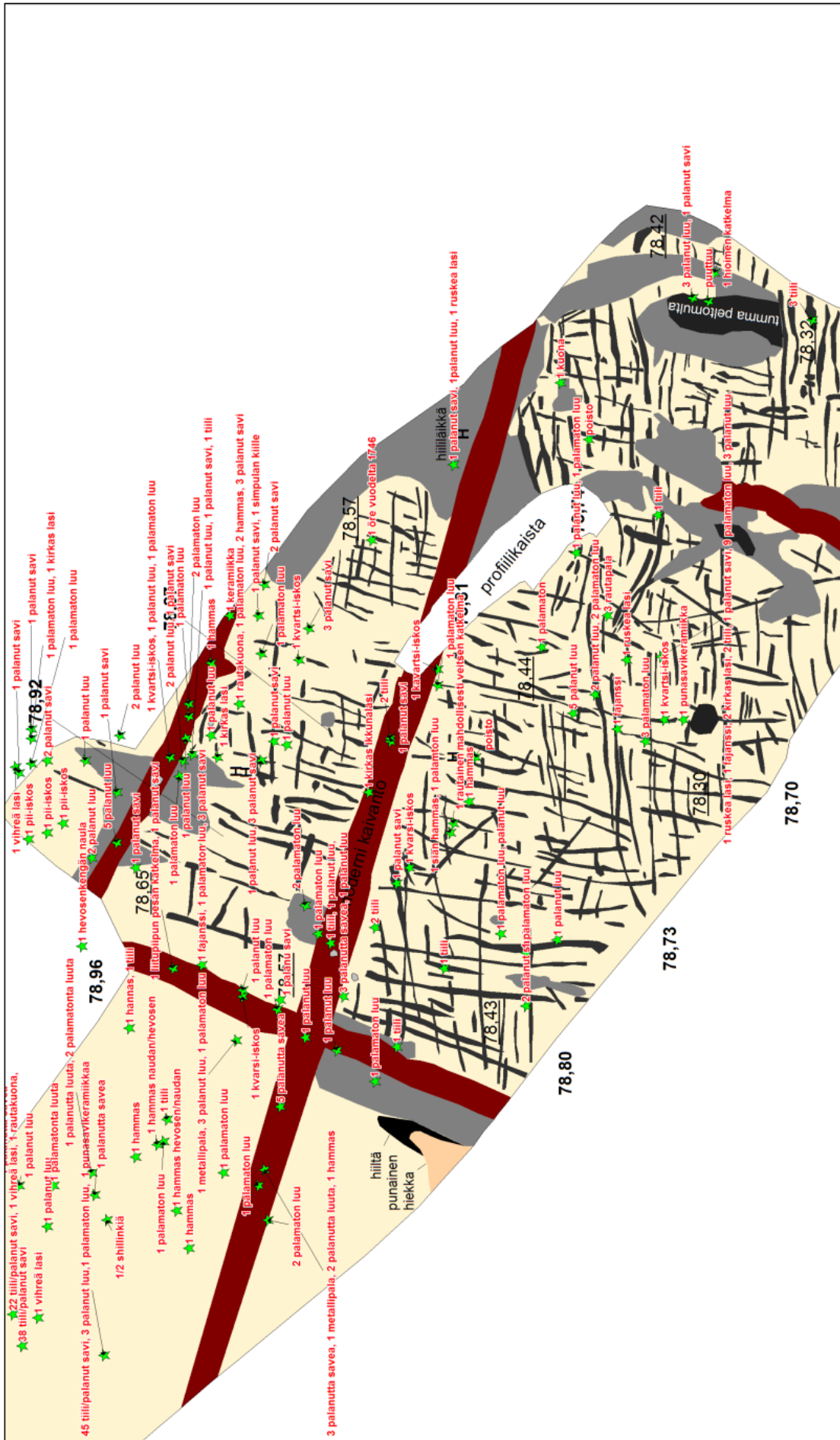
Kaivannon luoteispää. Rakenteet R2-5 ja löydöt numeroilla.



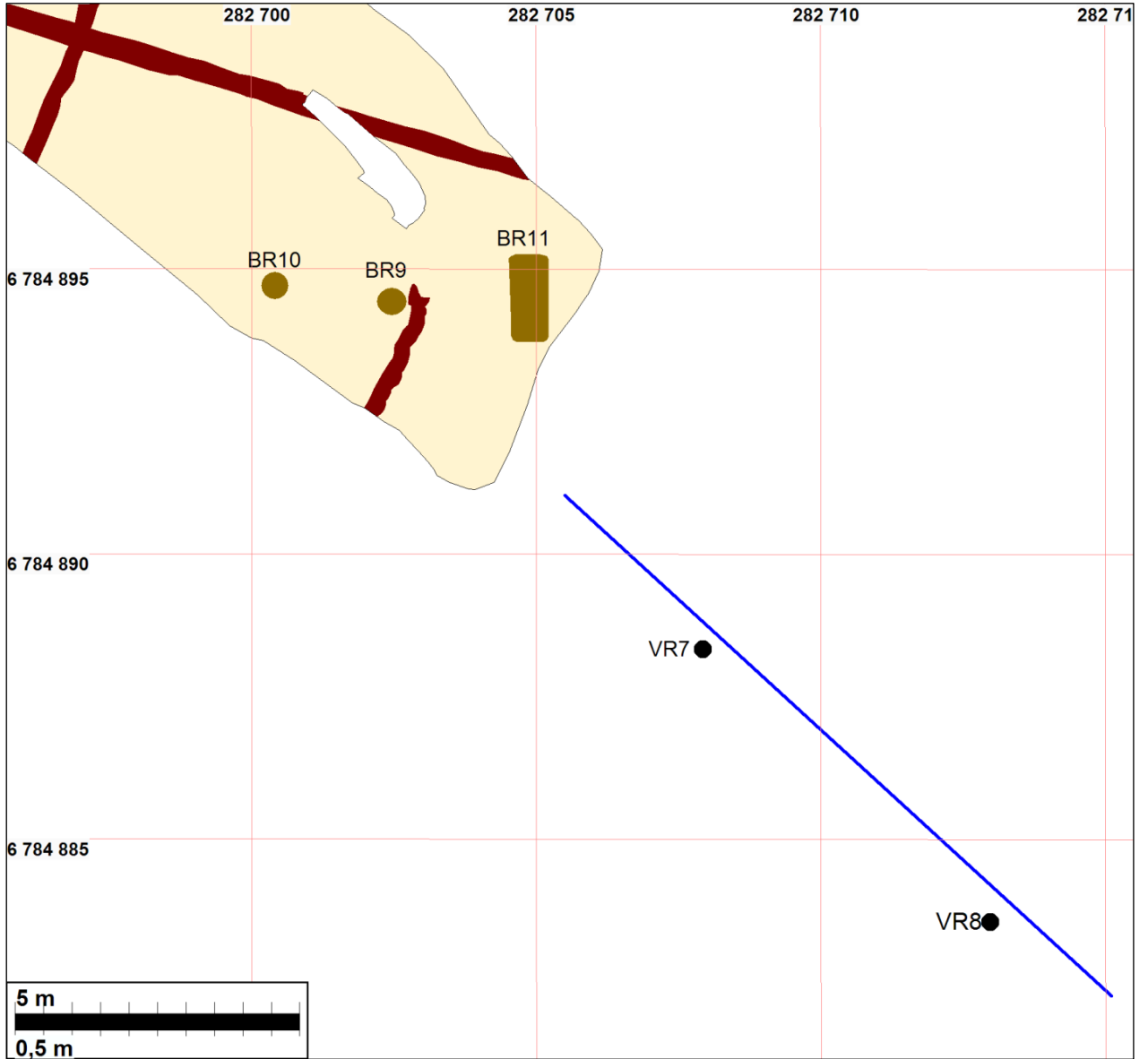
Kaivannon luoteispää löytölevintä.



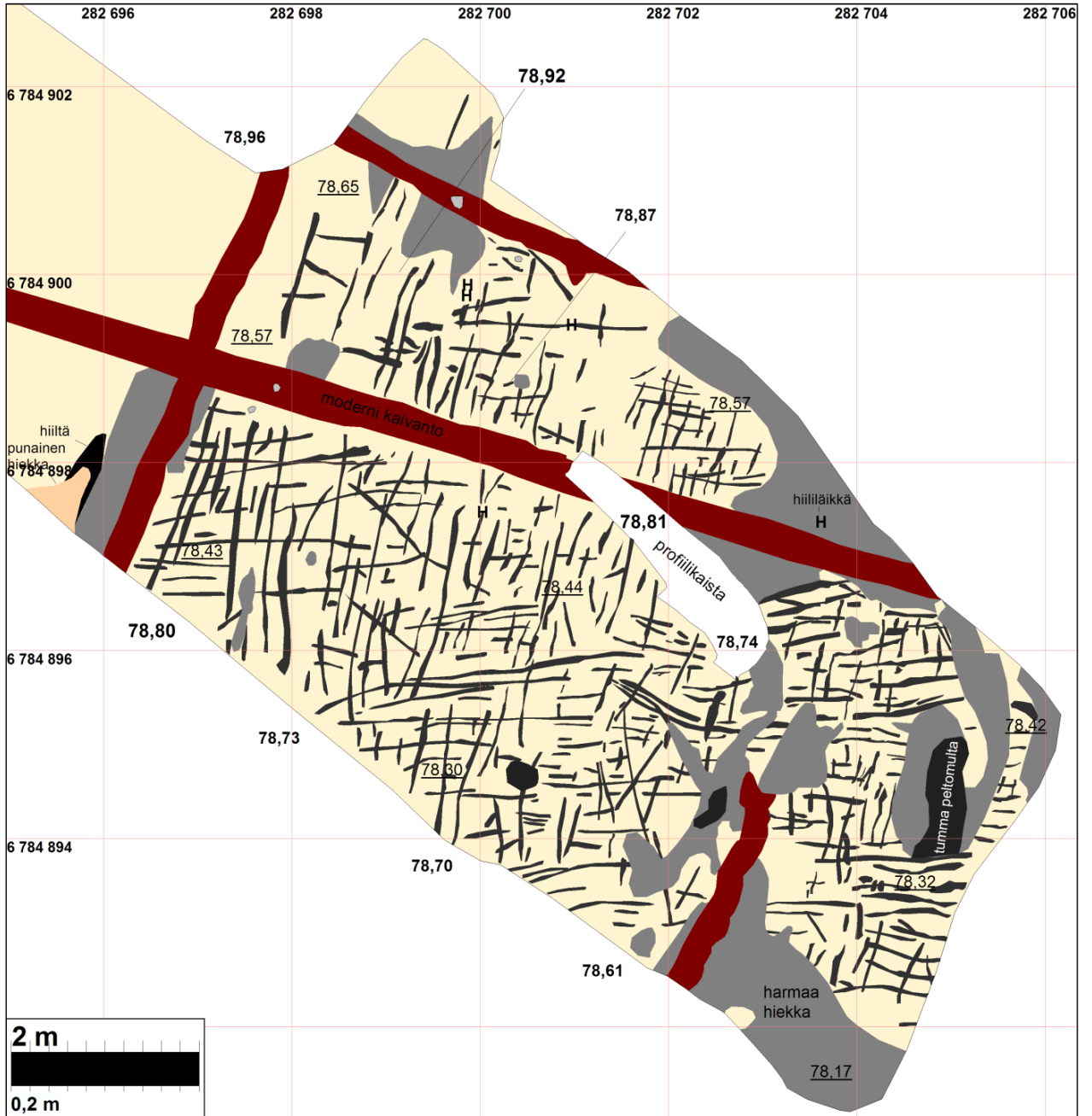
Kaivannon keskikohta löytölevintä.



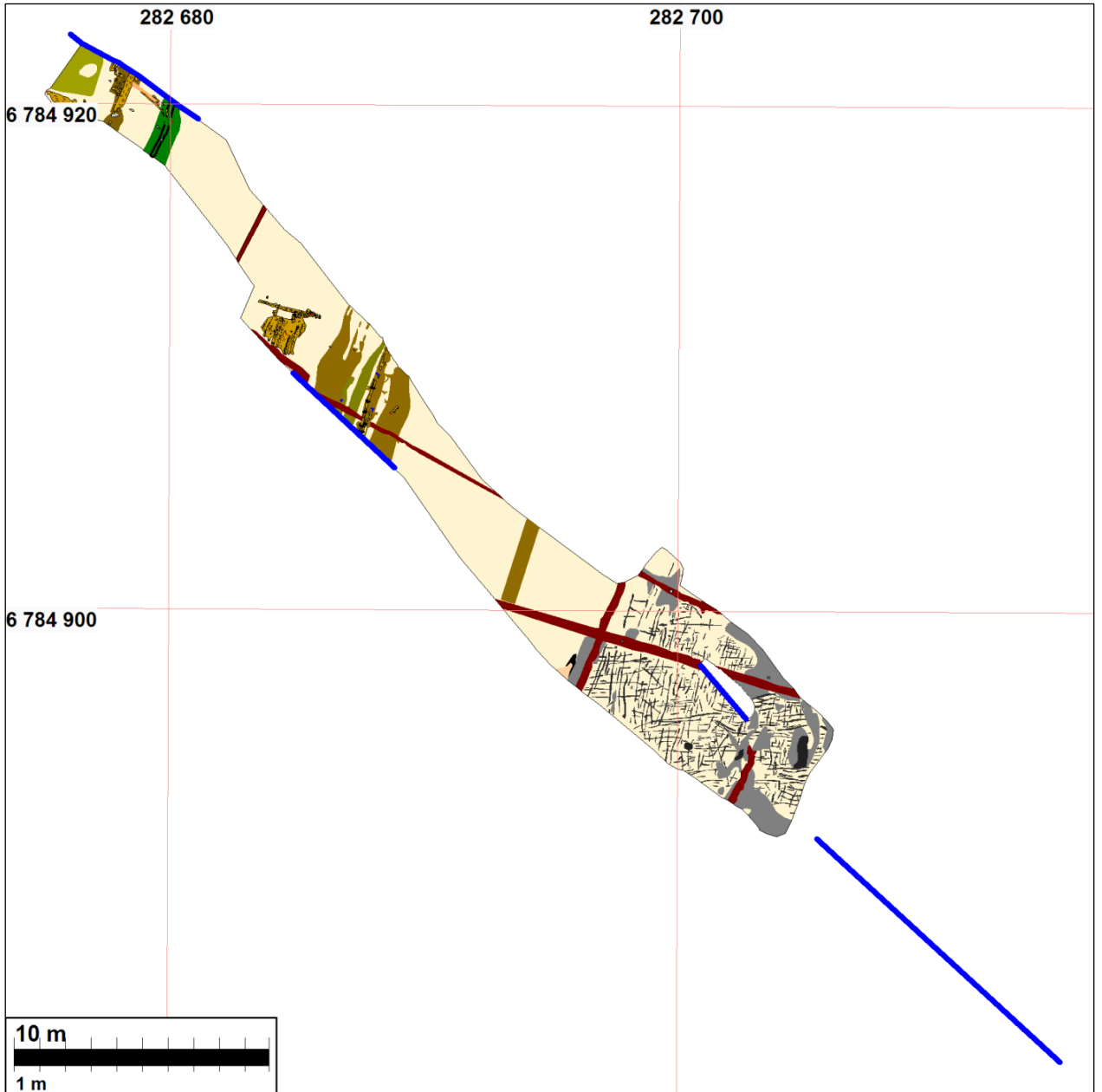
Kaivannon kaakkoisosa löytölevintä.



Rakenteet VR 7-11.

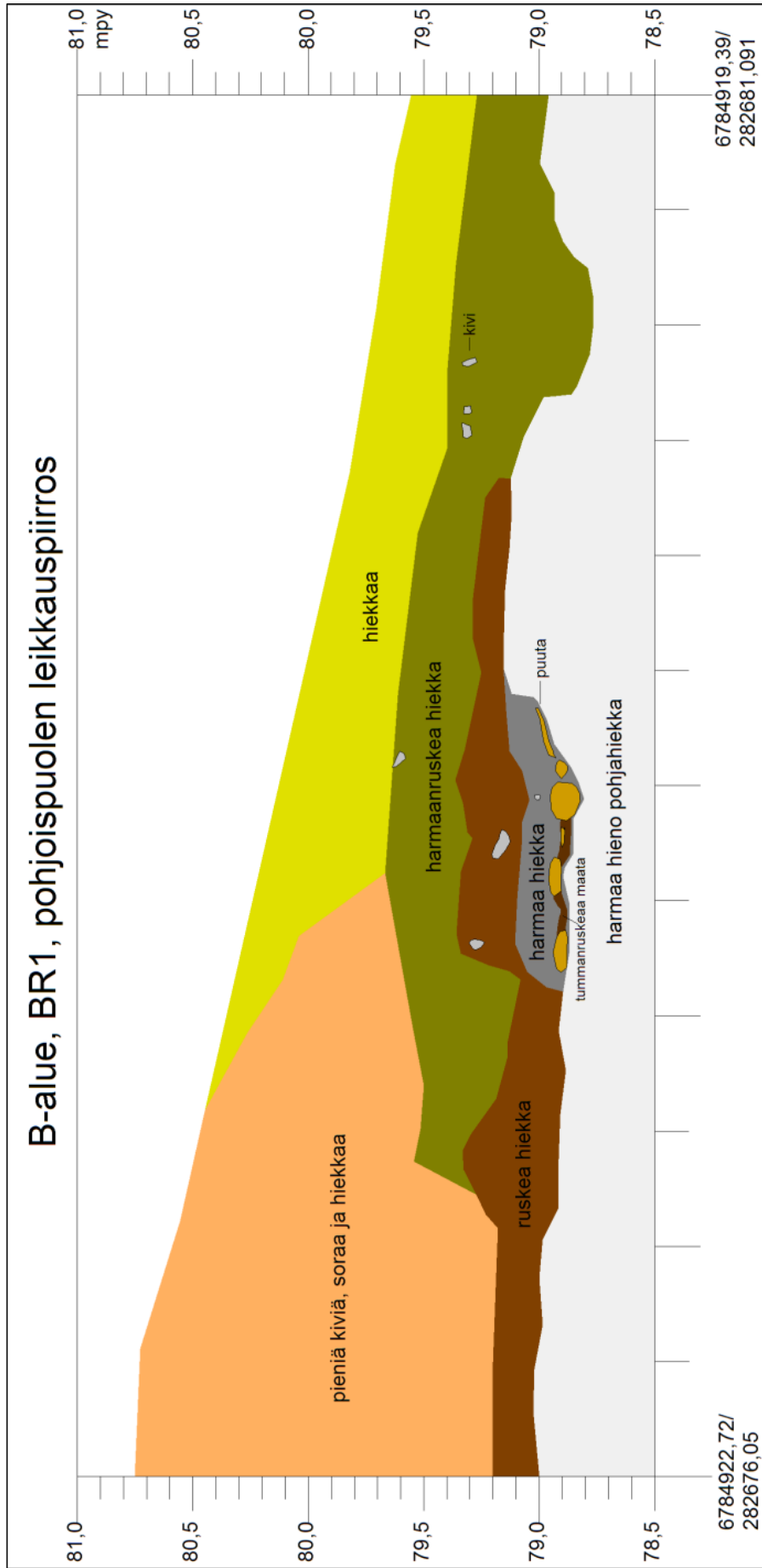


Muinaispellon alue.

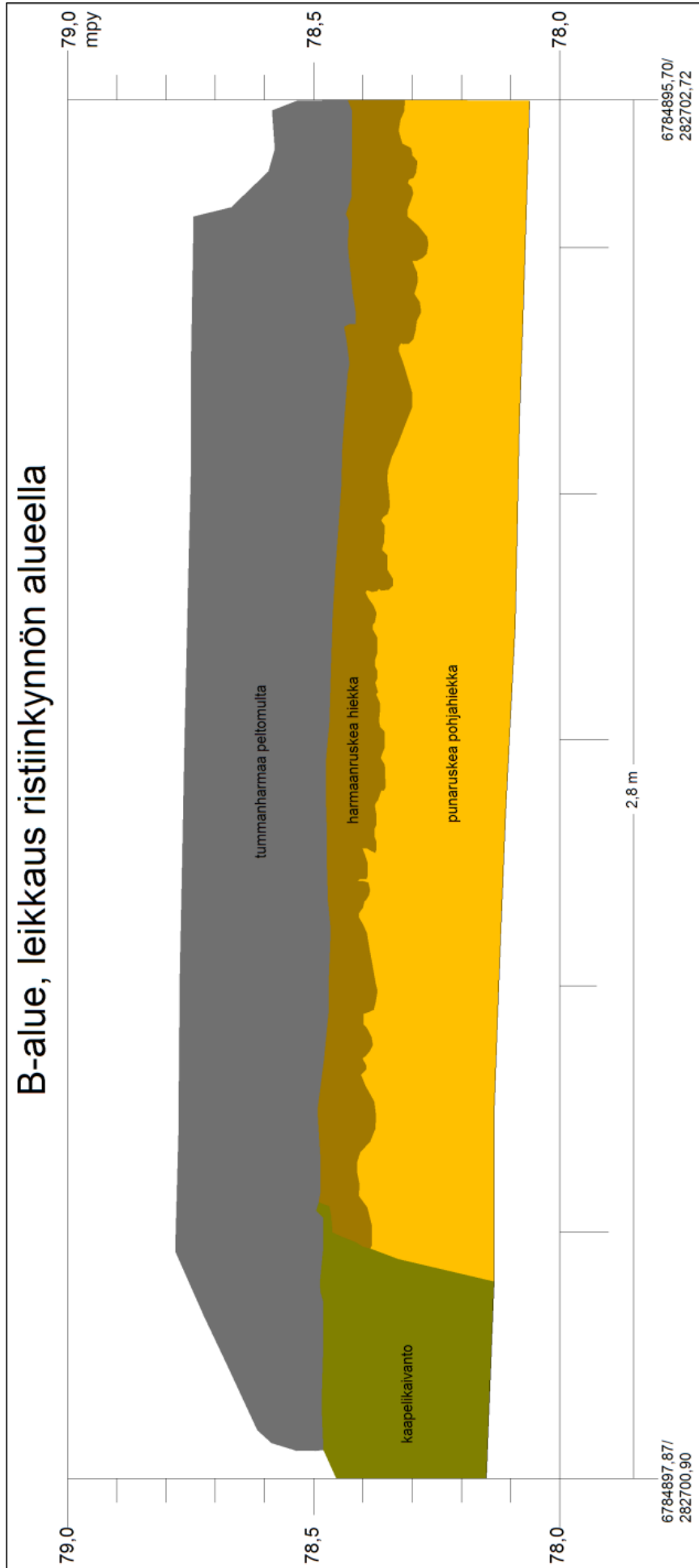


Yleiskartta profiilien sijainnista. Profiilien paikat on merkitty sinisellä.

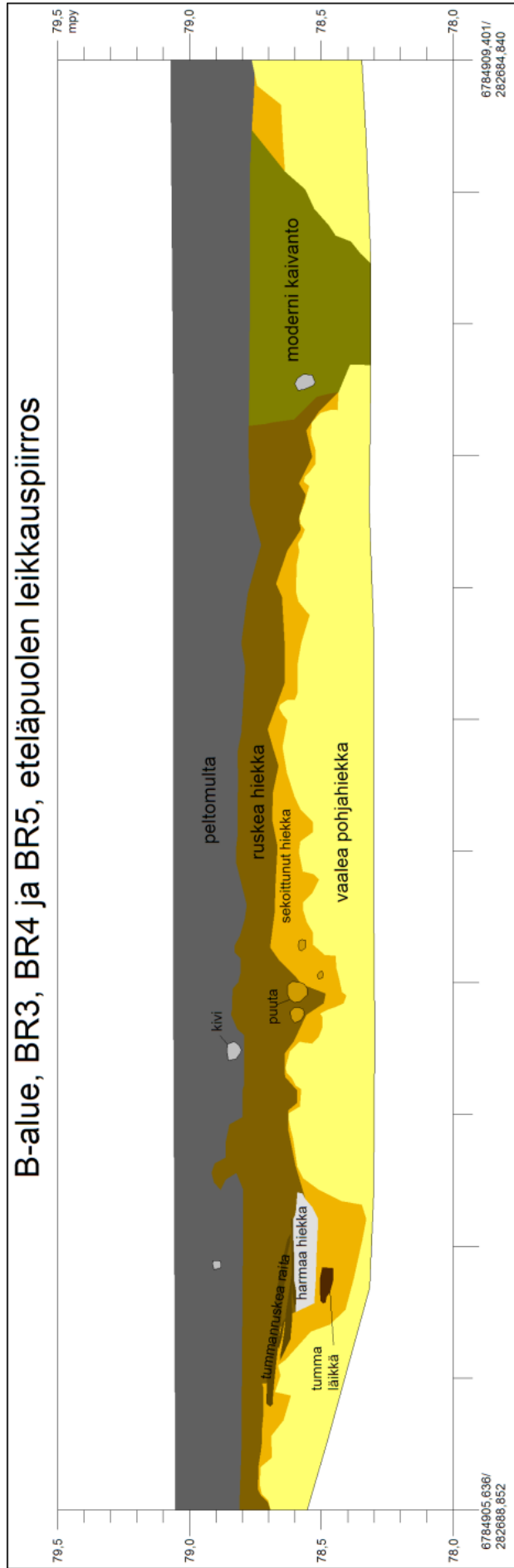
Profiilikartat



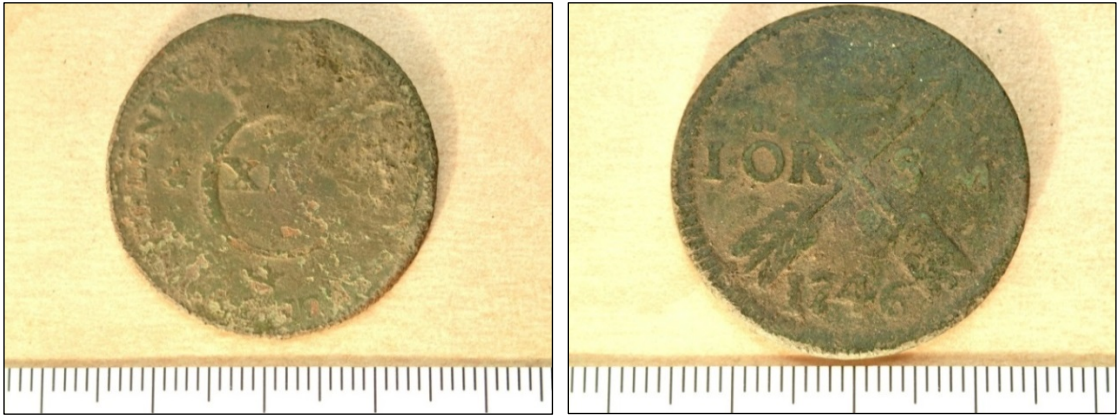
B-alue, leikkaus ristiinkynnön alueella



B-alue, BR3, BR4 ja BR5, eteläpuolen leikkauspiirros



Kuvia



Kuparikolikko 1600-luvun lopulta Kaarle XI ajalta. Yhden äyrin kolikko vuodelta 1746.



Keramiikan paloja

Savitiivistettä, jossa painanteen jälkiä.



Kaivausalue B ja sen rakenteita. Luoteesta.



Kaivausalue B ennen kaivauksen aloittamista. Kaakosta.



Rakenne BR2, lankkulattia. Luoteesta.



Rakenne BR3, pitkänomainen kaivanto ja puut. Etelästä.



Ristiinkyntöjälkiä. Kuva luoteesta.



Ristiinkynnön jälkiä alueen kaakkoisosassa.



Ristiinkyntöjälkiä, yksityiskohtakuva.



Rakennus BR1, hirsirakennus ja lankkulattia. Luoteesta.



Rakennus BR2 purettuna ja kaivettuna pohjaan.



Rakenne BR3 pohjaan kaivettuna ja leikkauksessa. Koillisesta.



Alue B, rakenteet BR4-BR6 kaivettuina pohjaan ja näkyvissä leikkauksessa.



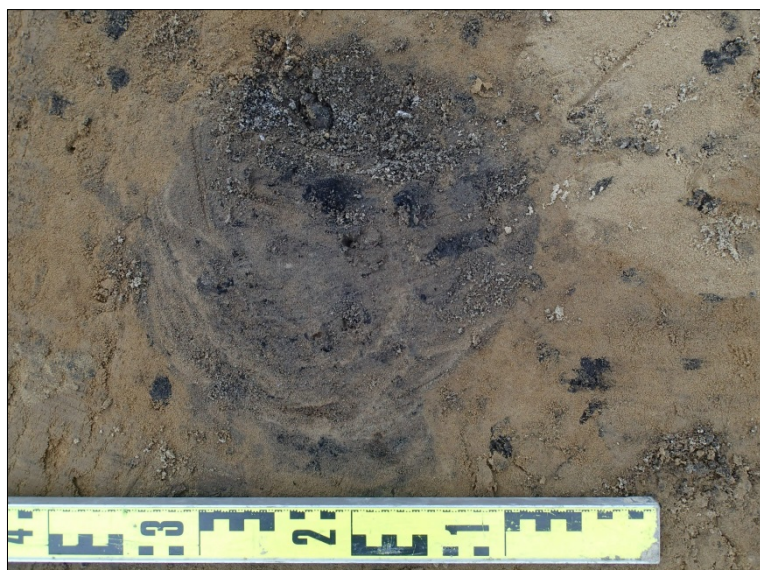
Rakenne BR6 kaivettuna pohjaan.



Viemärikaivanto, rakenne VR8. Koillisesta.



Rakenne BR9.



Rakenne BR10.



Rakenne BR10.



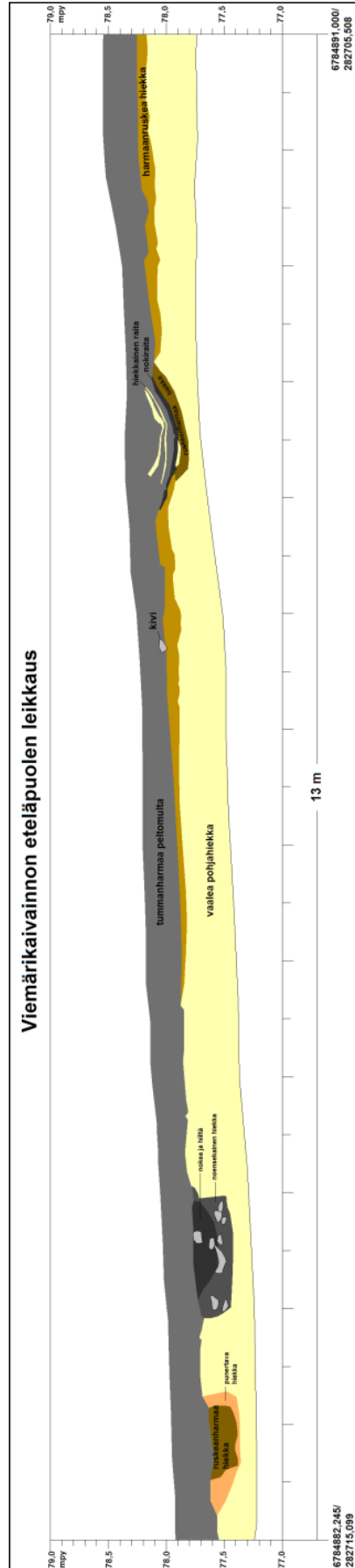
Rakenne BR11.



Rakenne BR11.

C viemärikaivanto

Profiilikartta



Kuvia

Viemärikaivanto, rakenne VR7. Koillisesta.



Viemärikaivanto, rakenne VR8. Koillisesta.