

Pukkila

110 kV voimajohtolinjausten muinaisjäännösinventointi 2013



Hannu Poutiainen



Tilaaaja: TLT-Engineering Oy / Kymenlaakson Sähköverkko Oy

Sisältö

Perustiedot	2
Yleiskartat	3
Inventointi	3
Kuvia	5
Vanhoja karttoja	7

Kansikuva: Maastoa suunnitellulla voimajohtolinjalla Mättähistöstä pohjoiseen

Perustiedot

Alue: Pukkilan keskustaajaman lounaispuolella sijaitsevan Torpin-Mättähistön alueelle suunniteltujen 110 kV voimajohtolinjausten vaihtoehtoiset reitit.

Tarkoitus: Suorittaa muinaisjäännösinventointi suunnitelluilla voimajohtolinjauksilla. Selvittää onko suunniteltujen voimajohtolinjausten kohdilla kiinteitä muinaisjäännöksiä. Etsiä ennestään tuntemattomia kiinteitä muinaisjäännöksiä voimajohtolinjauksilta ja niiden liepeiltä.

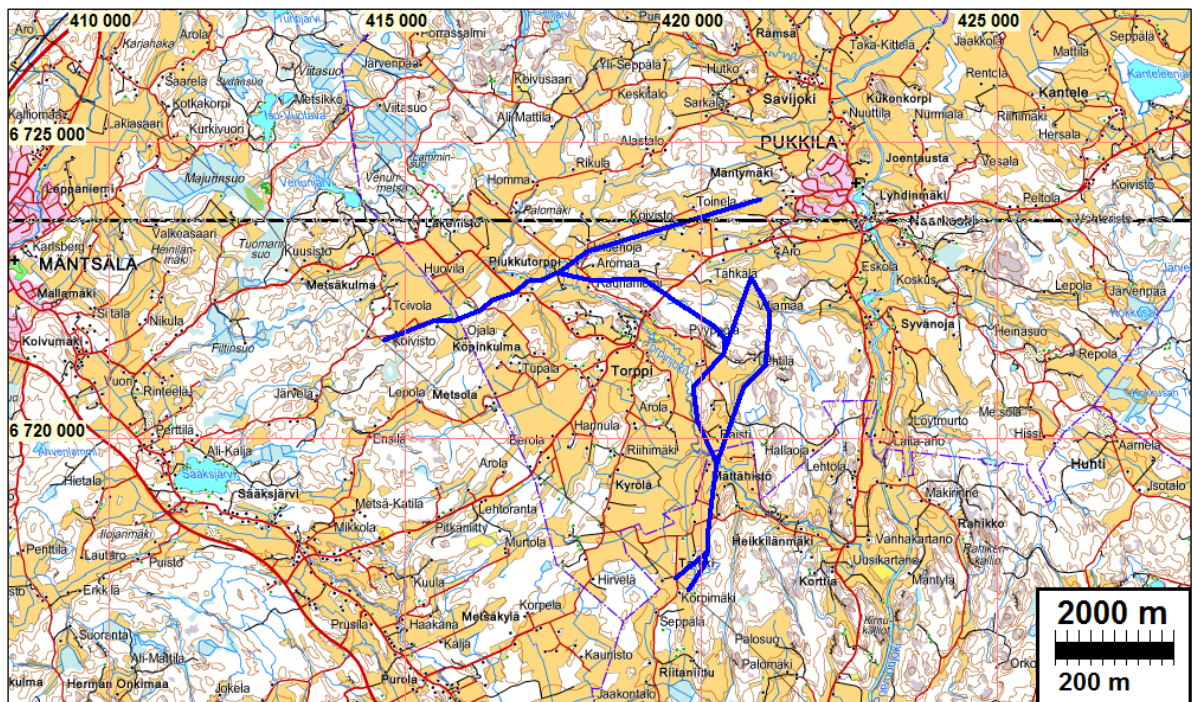
Työaika:

Kustantaja: Kymenlaakson Sähköverkko Oy

Tekijät: Mikroliitti Oy; Hannu Poutiainen. Raportin viimeistely Timo Jussila.

Aikaisemmat tutkimukset: Poutiainen Hannu 2000, Pukkilan perusinventointi. Laulumaa Vesa, 2005, Torpin osayleiskaava-alueen inventointi.

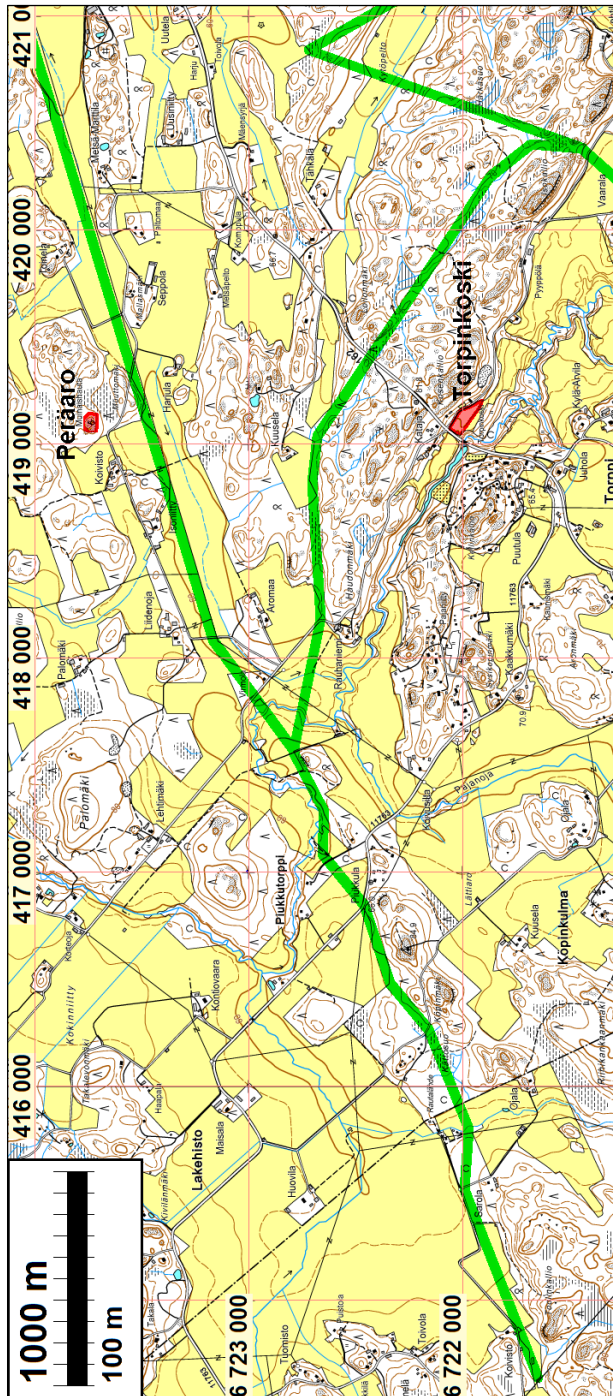
Tulokset: Vaihtoehtoisten voimajohtolinjausten reiteiltä ei tunnettu ennestään kiinteitä muinaisjäännöksiä. Lähialueella sijaitsee kaksi ennestään tunnettua muinaisjäännöstä. Voimajohtolinjauksilla ja niiden liepeillä ei havaittu muinaisjäännöksiä.



Suunnitellut voimajohtolinjaukset on merkitty karttaan sinisellä.

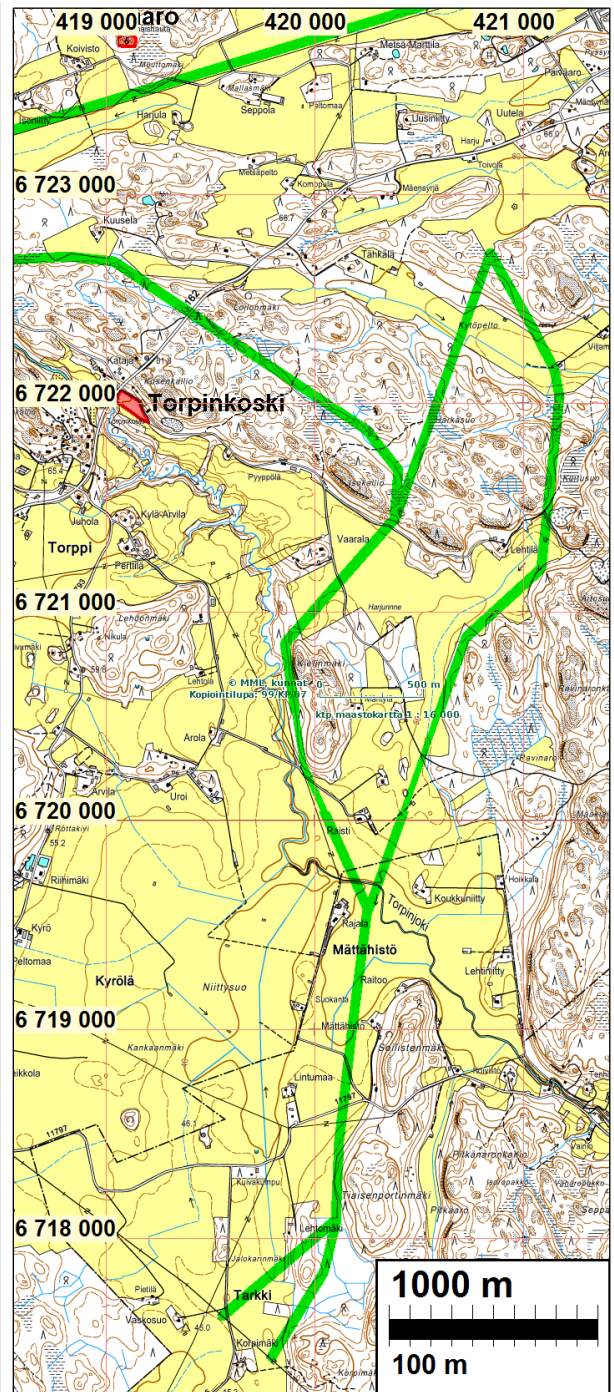
Selityksiä: Koordinaatit ja kartat ovat ETRS-TM35FIN koordinaatistossa (Euref). Kartat ovat Maanmittauslaitoksen maastotietokannasta kesällä 2013. Valokuvia ei ole talletettu mihinkään viralliseen arkistoon eikä niillä ole mitään kokoelmatunnusta. Valokuvat digitaalisia. Valokuvat ovat tallessa Mikroliitti Oy:n serverillä. Kuvaaja: Hannu Poutiainen.

Yleiskartat



Alueen pohjoisosa

Suunnitellut vaihtoehtoiset voimajohtolinjaukset vihreällä



itä-kaakkoisosa

Inventointi

Kymenlaakson sähköverkko Oy:llä on suunnitteilla 110 kV:n voimajohtolinjan rakentaminen Pukkilan lounaispuolella sijaitsevalle Torpin seudulle. Suunnitelmassa on useita vaihtoehtoisia linjauksia. Verkon suunnittelijana toimiva TL-Engineering Oy tilasi 110 kV voimajohtolinjausten muinaisjäännösinventoinnin Mikroliitti Oy:ltä. Hannu Poutiainen teki maastotutkimukset 10-12.9.2013 ja 30.9.2013, tutkimuksen kannalta hyvissä olosuhteissa.

Suunniteltujen voimajohtolinjausten reiteiltä ei tunnettu ennestään kiinteitä muinaisjäänköksiä. Torpin alueelta, inventointialueen läheisyydestä tunnetaan ennestään kaksi kiinteää muinaisjäänköstä. Peräaro esihistoriallinen hautapaikka (Mjtunnus: 616010003), joka sijaitsee n. 270 m pohjoisimman linjauksen pohjoispuolella ja Torpinkoski kivikautinen asuinpaikka (Mjtunnus: 616010015), joka sijaitsee n. 500 m keskimmäisen linjauksen lounaispuolella. Pukkilan lounaisosissa on muinaisjäänköksiä inventoinut viimeksi Hannu Poutiainen vuonna 2000 (Pukkilan perusinventointi, Lahden kaupungin museo / Pukkilan kunta) ja Vesa Laulumaa vuonna 2005 (Torpin osayleiskaava-alue, Museovirasto / Pukkilan kunta). Poutiainen havaitsi alueella sijaitsevan Torpinkosken kivikautisen asuinpaikan, joka korkeussijaintinsa puolesta voisi ajoittua muinaisen Itämeren Ancyclusjärvivaiheeseen. Peräaron rökkiö on vanha havaintoa ja sen on tarkastanut em. arkeologeja ennen Ville Luho v. 1968. Vuoden 2005 osayleiskaava-alueen inventoinnissa ei alueelta löytynyt ”uusia” muinaisjäänköksiä.

Maastotyö tehtiin syyskuussa v. 2013. Koska huomattava osa suunnitelluista voimajohtolinjoista kulkee peltoalueilla jotka joki- ja purolaaksojen kohdilla saattavat olla muinaisjäänköksille potentiaalista maastoa, pyrittiin maastotyötä lykkäämään siihen asti että viljat ja heinät olisi korjattu. Sänkipelloista havainnointimahdollisuudet olivat rajalliset (paikoin välttävät, paikoin huonot), joten työlään koekuopituksen välttämiseksi peltoja tarkastettiin vielä myöhemminkin siinä toivossa että niitä olisi kynnetty. Muutamilla kohdin, jokilaaksoissa peltoja tutkittiin pinnallisen havainnoinnin lisäksi käsikairauksin ja satunnaisin koekuopin. Myös metsäalueilla menetelminä olivat silmänvarainen havainnointi, käsikairaus ja satunnainen koekuopitus maastonkohdissa, joiden arveltiin olevan (edes välttävän) potentiaalinen maanalaiselle muinaisjäänkökselle. Tällaisia maastonkohtia sattui linjojen kohdalle vain vähän.

Kenttätyön aikana tarkastettiin suunnitellut vaihtoehtoiset voimajohtolinjat lähes kattavasti (paikoin tarkemmin, paikoin vilkaisemalla tai etäämpää maasto arvioimalla) samoin suunnitellut sähköasemat sekä niiden lähiympäristöt. Ennen maastotyötä tutustuttiin alueen historiaan käsittelevään kirjallisuuteen ja vanhaan kartta-aineistoon.

Maasto suunnitelluilla sähkölinjoilla vaihtelee kallioisista ja moreenipitoisista mäki- ja hiesupitoisiin sekä paikoitellen humuspitoisiin peltoalueisiin. Soita tai muutoin kosteapohjaisia paikkoja on muutamia. Nykyisiä ja muinaisia järviä tai lampia alueella ei ole, mutta muutamia puroja kylläkin. Torpinjoki on tutkimusalueen ainoa joki. Sen suunnitellut sähkölinjat ylittävät parissa kohtaa. Alueelle on ulottunut mesoliittisella kivikaudella Ancyclusjärvi, jonka muinaisrannalta tunnetaan yksi asuinpaikka Torpin kylästä, läheltä Torpinjokea. Ancyclusjärvi on alueella ulottunut n. 60-62 m korkeustasolle n. 8200 eKr. Alueelta voi periaatteessa löytää varhaismesoliittisia asuinpaikkoja n. 65 m korkeustasolta ja sen alapuolisilta tasoilta. Maastotyössä voitiin todeta, että suunnitellut sähkölinjat sivuavat tai risteävät muinaisen Itämeren Ancyclusjärvivaiheen aikaisia muinaisrantamuodostumia vain parissa kolmessa kohdassa. Muutoin linjaukset sijoittuvat esihistoriallisen muinaisjäänkösten kannalta yleensä epäsuotuisille maastonkohdille: tasaisille, laajoille peltoalueille, kivikkoisille rinnemaastoille, korkeahkoille kalliomuodostumille ja kosteapohjaisille metsäalueille.

Historiallisen ajan muinaisjäänkösten näkökulmasta linjaukset eivät kulje niille potentiaalisilla alueilla ja maastoissa. Vanhan kartta-aineiston perusteella Pukkilan ja Askolan lähimmät historialliset kylät (Pukkila, Syvänoja, Naarkoski, Korttia) jäävät tutkimusalueen ulkopuolelle ja Torpin kylän suunnitellut sähkölinjat kiertävät selvällä marginaalilla. Samoin merkittävämmät historialliset tiet jäävät tutkimusalueen ulkopuolelle – alueella on ollut vain paikallisteitä. Historiallisen ajan maankäyttöä ja asutusta tarkasteltiin vain yleiskartoilta (v. 1749 pitäjänkartta, Tiekar-

tasto 1790, Kuninkaankartasto 1796-1804, topografikartta/senaatinkartta 1885). Tarkempia vanhoja karttoja ei katsottu em. karttojen tarkastelun perusteella tarpeelliseksi tutkia.

Ennen maastotyötä ja maastotyön aikana selvitettiin myös sitä kysymystä, olisiko tutkimusalueella mahdollisesti kansalaissodan aikaisia taistelupaikkoja ja/tai varustuksia. Kirjallisuuden ja paikallisten henkilöiden haastattelujen perusteella Pukkila on kansalaissodan aikaan ollut ainoastaan joukkojen läpikulkualuetta.

Tulos:

Arkisto- ja lähdemateriaaliselvityksessä ei linjauksien kohdille tai lähelle paikannettu potentiaalisia muinaisjäänöksiä. Voimajohtolinjaukset tutkittiin maastossa kattavasti. Suunnitelluilla voimajohtolinjoilla ja niiden liepeillä ei havaittu kiinteitä muinaisjäänöksiä. Aluetta on tutkittu kolmessa ”nykyaikaisessa” inventoinnissa joten tulosta voidaan pitää luotettavana.

14.10.2013

Hannu Poutiainen

Lähteitä

Amatöörien sota. Rintamataisteluiden henkilötappiot Suomen sisällissodassa 1918. Aapo Roselius. Valtioneuvoston kanslian julkaisusarja 1/2006.

Kuninkaan kartasto Etelä-Suomesta 1776-1805. Erkki-Sakari Harju (toim.). SKS. Helsinki 2012.

Kuninkaan tiekartasto Suomesta 1790. Erkki-Sakari Harju ja Jussi T. Lappalainen (toim.). SKS Atlas Art. Helsinki 2011.

Pukkilan historia. Martti Saaristo. Pukkilan kunta. 1985.

Kansallisarkiston digitaaliarkisto, Vakka tietokanta, Pitäjänkartat, Senaatinkartasto.

Kuvia

Kuvia voimajohtolinjoilta.



Muokattua tasamaan peltoa linjalla Sarolantien varressa



Kielinmäen lounaisrinnettä



Maastoa suunnitellulla voimajohtolinjalla Tarkissa

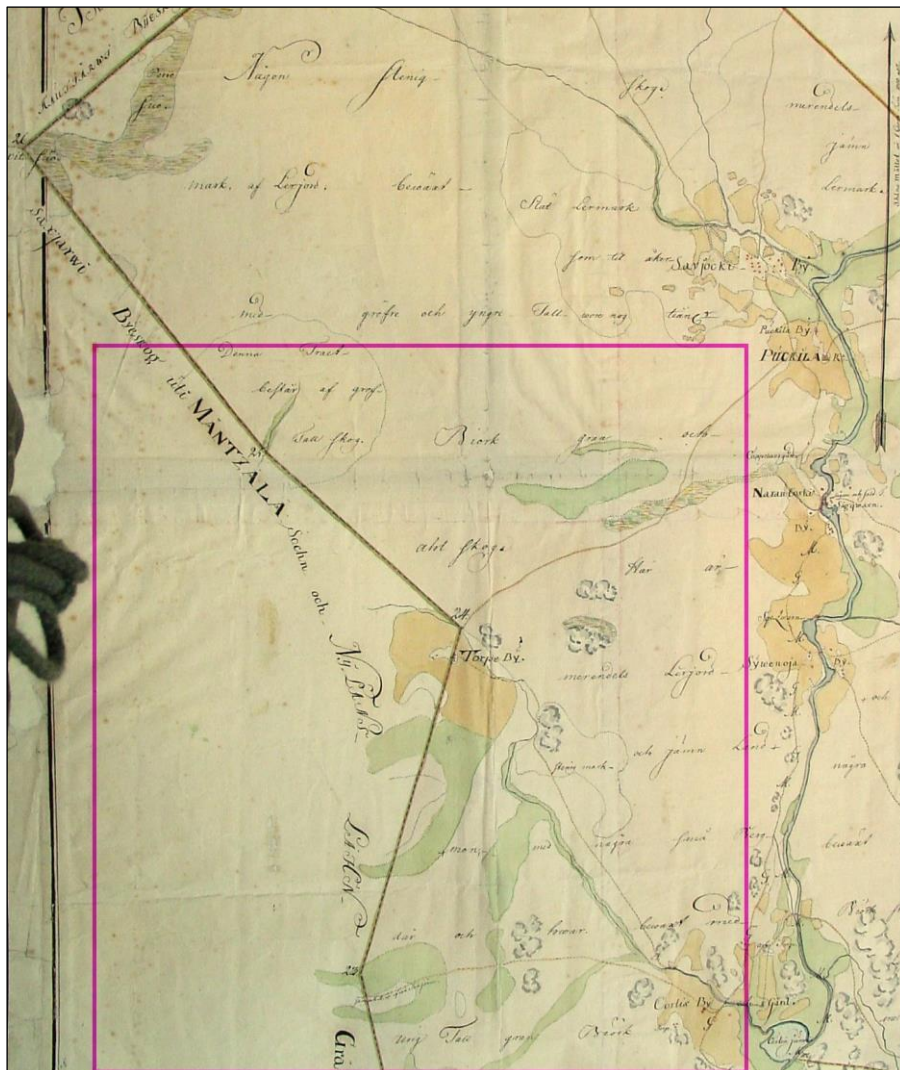


Muinaista rantatörmää (kuvan keskivaiheilla) suunnitellulla vj-linjalla Kuitusuosta lounaaseen



Uutta raivattua peltoa suunnitellun sähköaseman paikkeilla Pukkilan kirkolta länteen

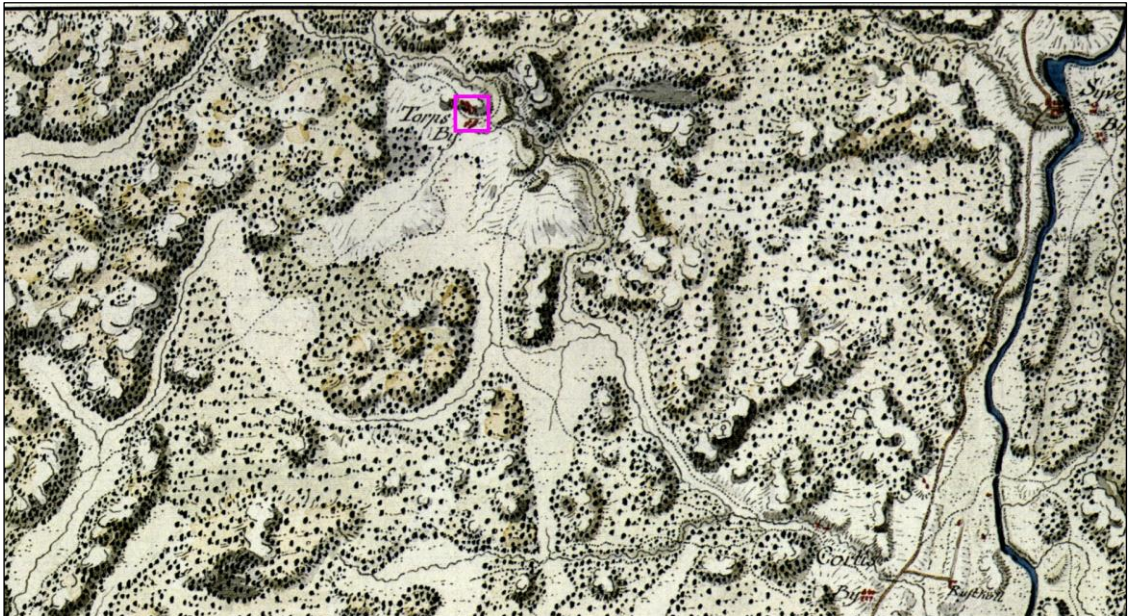
Vanhoja karttoja



Ote Porvoon emäseurakunnan pitäjänkartasta v. 1749. Tutkimusalueen äärirajat päälle sinipuinisella



Ote ns. Kuninkaankartasta 1796-1804, alueen pohjoisosa, pohjoisimman linjan paikka hahmoteltu päälle sinipunaisella.



Alueen eteläosa, Torpin kylän ympäristö.

Vanhoista kartoista käy ilmi, että suunniteltujen voimajohtolinjojen alueella on sijainnut yksi kylä: Torps. Se sijaitsee etäällä suunnitelluista linjoista. Kartoilta ei paikannu linjojen kohdille mitään potentiaalista muinaisjäännöstä.

Liite museoviranomaisille: inventoinnissa tarkastetut alueet:

Voimajohtolinja arvioitiin kokonaisuudessaan eri menetelmin. Tarkemmin maastossa tarkastettiin kartalla sinisellä korostuksella esitettyjä alueita. Kartan tulkinnessa on hyvä ottaa huomioon alla lueteltuja seikkoja. Maastossa ei erikseen dokumentoitu:

- Katseen ulottuvaisuutta (paikoin satojen metrien päähän, paikoin muutaman metrin)
- Katveita ja esteitä katseen tiellä
- Katsesuuntia
- Katseen intensiivisyyttä, tarkoitusta, havainnointikykyä ja –mahdollisuuksia katsomishetkellä
- Kohtia missä viivytettiin kauemmin tai missä vain riennettiin eteenpäin (pääkulkusuunnassa).
- Havainnointia häiritseviä satunnaisia tekijöitä, kuten karhut, hyttysset, vaarallinen maasto.
- Kairanpistoja, koekuoppia, avoimia maastonkohtia, peitteistä maastoa.

Lisäksi inventoinnin ja siinä tehtyjen reitti ym. valintojen onnistumiseen vaikuttaa suuresti:

- Inventoijan kokemus, käsitys-, näkö- ja havainnointikyky

Alla oleva kartta pyrkii noudattamaan Suomen arkeologisten kenttätöiden laatuvaatimusta. Tämä siis on alla olevan kartan ensisijainen funktio tässä raportissa.

