

Porvoo Haikkoon kartano muinaisjäännösinventointi 2013



**Timo Jussila
Ville Laakso
Timo Sepänmaa**



Tilaja: Porvoon kaupunki

Sisältö:

Perustiedot	2
Lähtötiedot	4
Haikkoon kartanon historia	4
Kartanon sijainti, vanhat kartat	5
Inventointi	14
Yleiskartat.....	15
Muinaisjäännös Haikkoo 1 (ennestään tunnettu)	17
Havainnot koekuopista	17
Yhteenveto	22
Muinaisjäännös Haikkoo 2 (uusi kohde)	24
Havainnot koekuopista	24
Havainnot kairauksista	26
Yhteenveto	27
Muinaisjäännös Haikon kartano (vanha kartanonpaikka)	29
Muita havaintoja	32

Kansikuva: Näkymä kartanon päärakennuksen eteläpuolelta etelään kohti rantaa.

Perustiedot

Alue: Porvoo, Haikon kartanon kaavamuutosalue

Tarkoitus: Selvittää, onko alueella kiinteitä muinaisjäännöksiä, rajata havaitut muinaisjäännökset.

Työaika: Maastotyö 14.8.–16.8.2013.

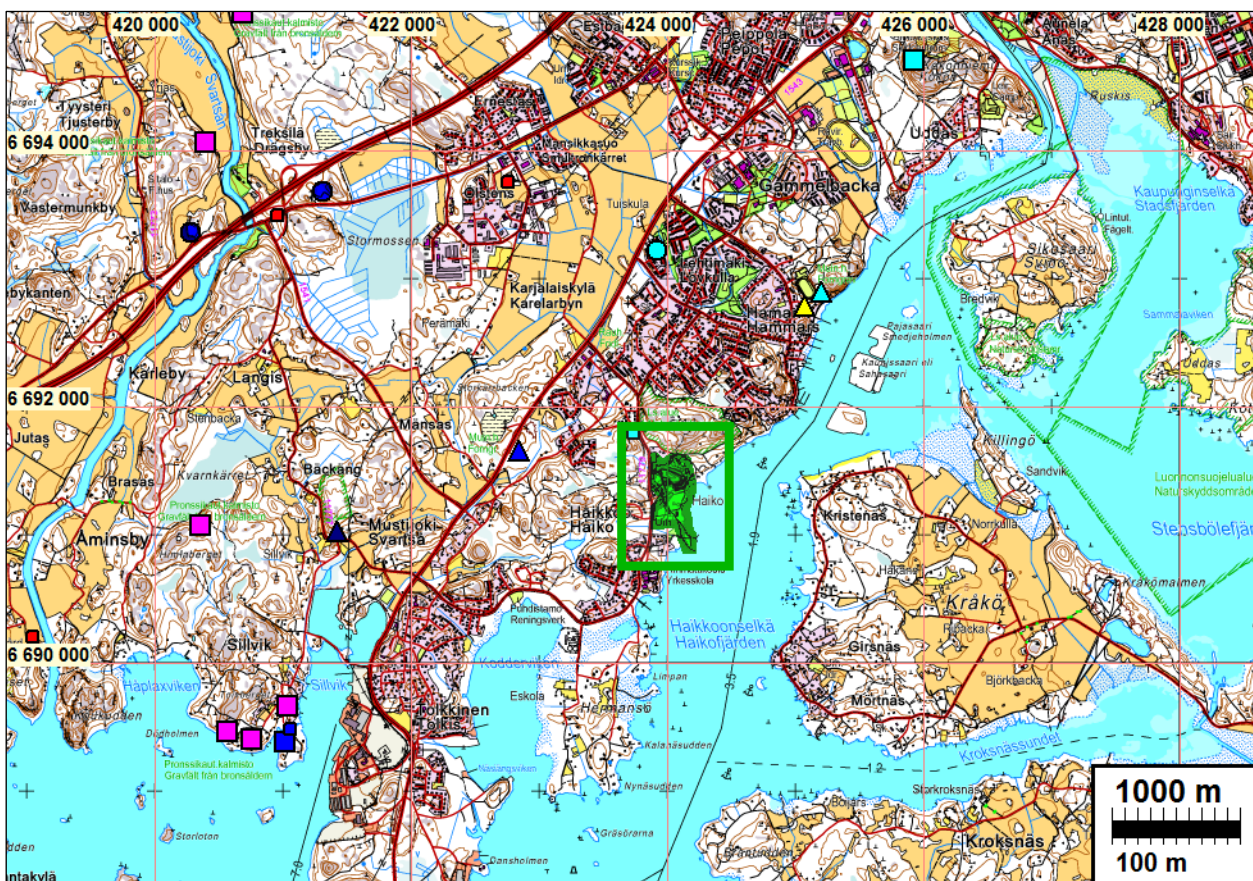
Kustantaja: Porvoon kaupunki

Tekijät: Mikroliitti Oy, Timo Jussila, Ville Laakso ja Timo Sepänmaa.

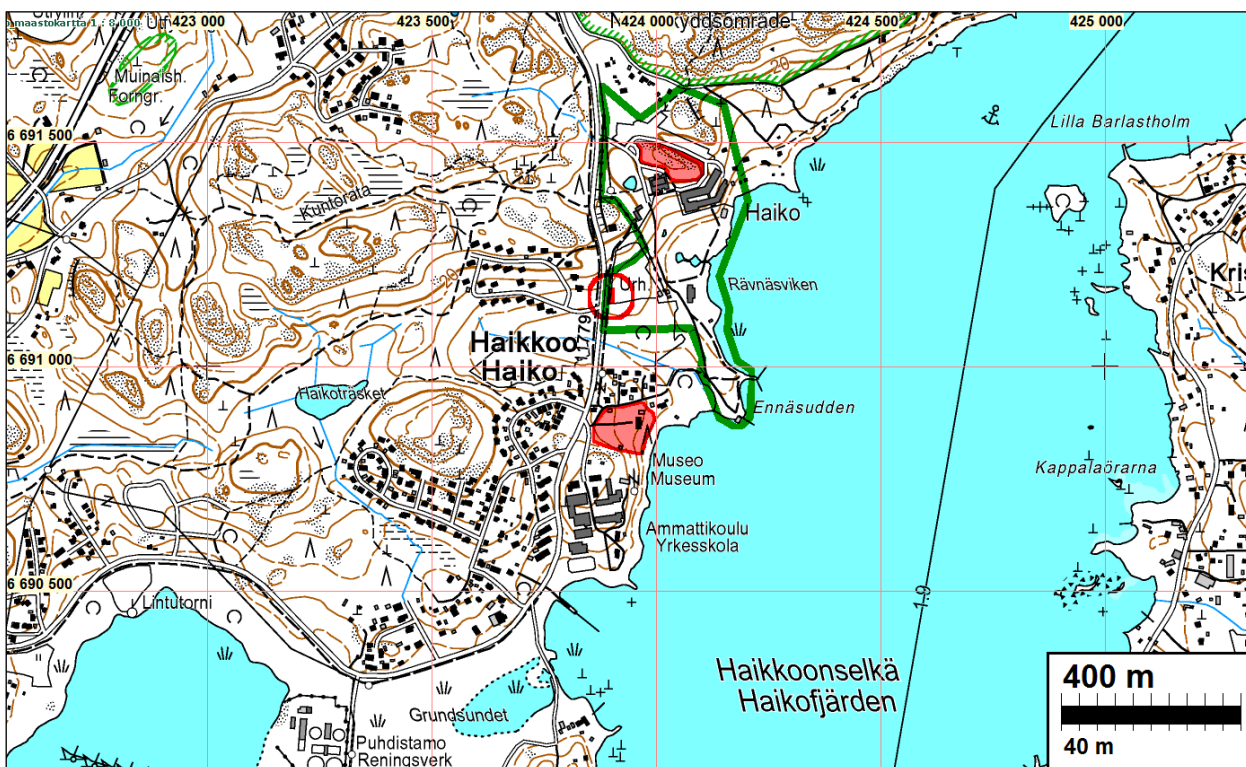
Aiemmat tutkimukset: Ulrika Rosendahl 2003 inventointi (Nylandska sätes- och kungsgårdar från medeltid och 1500-tal)

Tulokset: Alueelle oli ennestään rajattu kiinteä muinaisjäännös Haiko, jossa erilaisia maanpäällisiä rakenteita kartanon päärakennuksen pohjoispuolisella kumpareella. Inventoinnissa kartoitettiin tunnetun muinaisjäännösalueen rakenteet ja todettiin ne muinaisjäännöksiksi. Niiden ajoitus jäi epäselväksi – mahdollisesti 1800 luvulta mutta jotkut rakenteet voivat olla varhaisempiakin. Kartanon päärakennuksesta 250 m etelä-lounaaseen havaittiin yhtenäinen maanalainen kulttuurikerros jonka ajoitus jäi epäselväksi. Paikka määritettiin muinaisjäännökseksi. Vanha – alkupeäinen - kartanonpaikka paikannettiin tutkimusalueen ulkopuolelle, nykyisestä päärakennuksesta runsaat 500 m etelään.

Selityksiä: Koordinaatit, kartat ja ilmakuvaoitteet ovat ETRS-TM35FIN koordinaatistossa. Kartta- ja ilmakuvapohjat Maanmittauslaitoksen maastotietokannasta syksyllä v. 2013 ellei toisin mainittu. Valokuvia ei ole talletettu mihinkään viralliseen arkistoon eikä niillä ole mitään kokoelmatunnusta. Valokuvat digitaalisia. Valokuvat ovat tallessa Mikroliitti Oy:n serverillä. Kuvaaja Ville Laakso. ellei toisin mainittu.



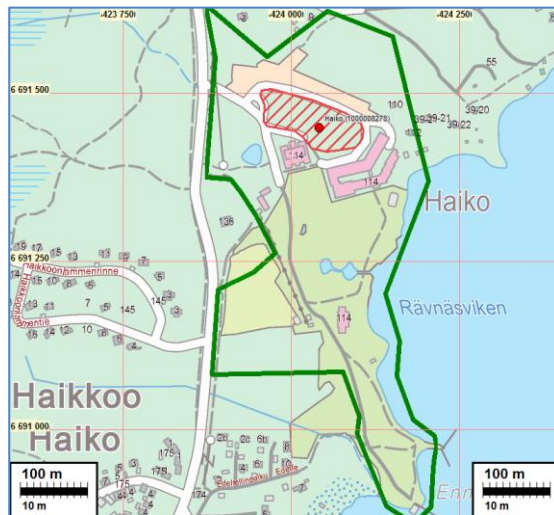
Tutkimusalue - kaavan selvitysalue – on rajattu vihreällä vihreän suorakaiteen sisällä. Lähialueen kiinteät muinaisjännökset eri symbolein.



Tutkimusalue rajattu vihreällä. Tutkimusalueen pohjoisosassa aiemmin tunnettu muinaisjännösalue punaisella ja alueen keskiosassa punaisen ympyrän sisällä inventoinnissa havaittu muinaisjännös. Alkuperäinen vanhan kartan paikka ennen 1870-lukua tutkimusalueen eteläpuolella punaisella.

Lähtötiedot

Haikon kartanon alueelle on tekeillä asemakaavan muutos. Museovirasto lausui asemakaavanmuutoksen laatimisvaiheen yhteydessä, että alueella on syytä tehdä muinaisjäännösten tarkkuusinventointi ennen hankkeen eteenpäin viemistä. Porvoon kaupunki tilasi inventoinnin Mikroliitti Oy:ltä. Koska kartanon alueella sijaitsee tunnettu muinaisjäännöskohde Haiko (mj. rek. nro 1000008278, viereinen kartta punainen viivoitus), pyysi Mikroliitti Oy Museovirastolta tutkimusluvan jotta myös aiemmassa inventoinnissa silmänvaihaisesti arvioituna muinaisjäännökseksi rajatulla alueella voidaan suorittaa koekuopitusta. Museovirasto antoi tutkimusluvan 15.7.2013 (MV/105/05.04.01.02/2013). Inventoinnin maastotyö tehtiin 14.8.–16.8.2013. Maastotyön tekivät pääosin Ville Laakso ja Timo Sepänmaa ja yhden päivän aikana mukana oli myös Timo Jussila. Arkistoinventoinnin teki Jussila, samoin raportin koostamisen maastotyöntekijöiden teksteistä ja kuvista.



Haikkoon kartanon historia

Haiko (vuodesta 1977 rinnakkaisnimi Haikkoo) on yksinäistila, käytännössä yhden talon kylä. Haiko nimen oletetaan juontuvan suomenkielisestä nimestä Haikoin. Ensimmäinen maininta Haiko nimestä on vuodelta 1382, jolloin Grels i Haicko mainitaan lautamiehenä Porvoon pitäjässä käydyssä rajankäynnissä. 1400-luvulla Haikkoo kuului viipurilaiselle dominikaaniluostarille. Vuonna 1451 Haiko myytiin Viipurin linnan ylipäällikölle Jöns Olofssonille. Tila muutti omistajaa useaan otteeseen 1400-luvulta 1700-luvulle. 1700 luvun alussa Haiko oli liitettynä Treksilän kartanoon (Drägsby, yksinäistila). V. 1760 Haiko siirtyi perinnönjaossa Boije suvun haltuun, ja naimakauppojen jälkeen Essen suvulle. Parin omistajavaihdoksen (v. 1846 ja 1848) jälkeen Haiko siirtyi valtaneuvos Edward Walleenille v. 1852 ja pian tämän kuoleman jälkeen perintönä kuvernööri Alfons Walleenille.

Walleen rakennutti 1860-luvulla Haikkooseen uuden päärakennuksen. Walleenin kuoltua v. 1870 kartano myytiin v. 1871 kenraaliluutnantti Sebastian von Etterille, jonka leski Emilie hallitsi kartanoa vuoteen 1923. 1880-luvulla kartanoa korjattiin ja ehostettiin aikakautensa villa tyylliseksi rakennukseksi. Kartanon 1860-1880 luvuilla rakennettu uusi päärakennus paloi perustuksiin myöten uudenvuoden yönä 1910-11. Vuonna 1913 ryhdyttiin rakentamaan nykyistä, Armas Lindgreniin piirtämää kartanorakennusta tulella tuhoutuneen paikalle. Rakennus jäi osin keskentekoiseksi. Sittemmin kartanoa yritettiin ylläpitää pensionaattina. Kartano rappeutui hiljalleen varojen puutteessa.

Vuonna 1965 Satu ja Leo Vuoristo ostivat kartano ympäristöineen jolloin alkoi kartanon nykyinen kehitys hotellina ja kylpylänä. Kartanorakennus kunnostettiin ja saatettiin lopulliseen Lindgrenin suunnittelemaan muotoon v. 1966. Kartanon päärakennuksen itäpuolella sijaitseva kylpylähotelli valmistui vuonna 1974 ja sen yhteydessä sijaitseva kongressikeskus vuonna 1983 ja sen laajennusosa 1989. Kartanon päärakennuksen eteläpuolella, rannassa sijaitseva Villa Haiko valmistui v. 2008. Vuoristojen aikana kartanon ympäristöä on kunnostettu monin tavoin puistoksi. Kartanon ympäristö ja sen eteläpuolinen rinne on hoidettua nurmikenttää ja puistoa. Kartanon etelä-lounaispuolelle, Haikkoontien tuntumaan kunnostettiin Haikko Areenan ”ministadi-

on”. Mainittakoon että Haikkoon kartanon omistavan Vuoristo-yhtiöt Oy:n toimitusjohtaja ja hotellin perustajien Leo ja Satu Vuoriston poika Veikko Vuoristo kertoi että kun kartanoa aloitettiin kunnostamaan v. 1965, ajettiin suuria määriä rojua – mm vanhoja hetekoita – kartanon lähiympäristössä oleviin painanteisiin ja kuoppiin täytteeksi, jota sitten peitettiin maalla aluetta kunnostettaessa puistoksi. (Lähde: puhelinkeskustelu elokuussa v. 2013 kun pyysin lupaa tutkimusten tekoon kartanon alueella).

Kartanon lounaispuolella Haikkoontien tuntumassa olevalla kalliokumpareella, kartanon huoltorakennusten länsipuolella oleva asuinrakennus on rakennettu 1960-luvulla. Huoltorakennusten kohdalla on ollut rakennus jo 1870-luvulta alkaen, mutta ei vielä 1840-luvulla. Luonnontilaista tai lähes luonnontilaista ja vain kevyesti hoidettua maastoa kartanon alueella on aivan sen eteläosassa, Ennäsuddenin matalan rantaharjanteen alueella, sekä kartanon päärakennuksen pohjoispuolella olevan paikoitusalueen koillispuolella olevalla kallioisella kumpareella.

Haikon kartano lienee varhemmin hävitetty useaan kertaan Porvoon seutua kohdanneissa eri hävitysretkissä. Vuonna 1508 Tanskalaiset polttivat ja ryöstivät Porvoon kaupungin. V. 1571 ja 1590 venäläiset ryöstivät ja tuhosivat paitsi kaupunkia niin myös kyliä Porvoon pitäjässä. Vaikka em. hyökkäysten tuhoja kuvaavissa asiakirjoissa ei suoranaisesti Haikkoo mainita (kuten ei muitakaan seudun säterikartanoita) niin on oletettavissa että myös Haikkoo on saanut osansa hävityksistä. Krimin sodasta on tallennettu epämääräinen muistitieto, että englantilainen fregatti olisi kesällä v. 1854 seilannut Haikkoonselälle ja ampunut tykilläkin ennen pikaista poistumistaan. Mitään asiakirjatietoa ei asiasta ole, mutta myöhemmin 1800-luvulla löytyi Gammelbackasta sepältä englantilainen miinapommi jossa oli vielä ruuti sisällä ja vain onnekkain sattuman ansiosta asia paljastui ennen kuin seppä ryhtyi kovaotteisemmin purkamaan kuulaa tehdäkseen siitä aidan koristeen. Mitään vaurioita ei kuitenkaan englantilaisten mahdollisesta tykkituloista ole raportoitu.

Lähteitä:

- Göran Selen 1996: Porvoon pitäjä kautta aikojen I ja II.
- Yrjö Soini, Erkki Toivanen, Laila Hirvisaari 2006: Haikon kartano vuosisatojen saatossa 1362-1966..
- www.haikko.fi

Kartanon sijainti, vanhat kartat

Haikkoon kartanon sijaintia eri aikoina tutkittiin vanhojen karttojen avulla. Karttojen pääasiallisenä lähteenä oli Kansallisarkiston digitaaliarkisto, josta alla olevat otteet vanhoista kartoista ellei toisin mainittu. Kartano on sijainnut nykyisellä paikallaan 1860 luvulta alkaen. Nykyinen kartanorakennus on rakennettu lähes täsmälleen samalle paikalle kuin v. 1911 palanut edellinen, puurakenteinen kartanorakennus. Useimpien vanhojen karttojen mukaan nykyisen kartanon lähistöllä ei liene ollut asutusta tai rakennuksia ennen 1860-lukua. V. 1791-6 ns. Klerckerin merikartaston kartalla on kuitenkin nykyisen kartanon päärakennuksen kohdalle tai hieman sen pohjoispuolelle merkitty kolme rakennusta. Hieman myöhemmin tehdyssä ns. Kuninkaankartaston kartassa ja 1749 pitäjänkartassa nykyisen kartanon alue on tyhjä.

1870-lukua vanhemmissa kartoissa Haikkoon kartanon sijoittuu yhtenevästi n. 500 m nykyisestä etelään. Kartano voidaan paikantaa melko tarkasti v. 1749 pitäjänkartalta ja tarkemmin v. 1791-6 kartalta. Täsmällisesti kartano paikantuu v. 1843 Haikkoon kartanon omistuksia kuvaavasta kartasta sekä 1841 pitäjänkartasta. Kartano on sijainnut ennen 1860-lukua Ennäsuddenin länsipuolella olevan lahdekkeen länsipuolella, avokallioisen mäen pohjoispuolella, kalliorinteen juurella, n. 3-8 m korkeustasolla olevalla loivasti rantaan viettävällä tasanteella, purolaakson eteläpuolella



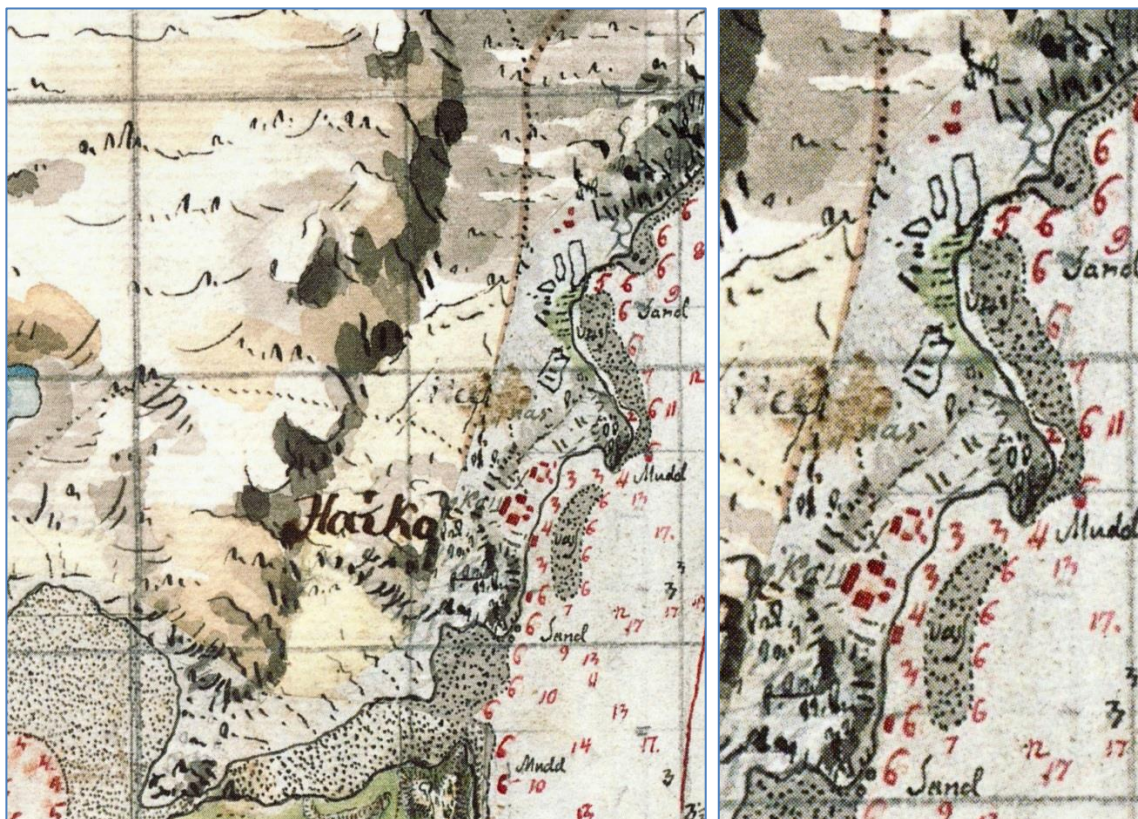
Maastomallikartta kartan alueesta. Vanha kartan sijaintipaikka merkitty siihen punaisella – kyseistä aluetta ehdotetaan muinaisjäännösalueeksi.



Ote kartasta v. 1843 (tarkemmin s. 10). Karttaotteen yläosassa on pienen kalliokumpareen länsipään eteläpuolelle piirretty jälkepäin lyijykynällä suorakaide /tai kaksi vierekkäistä neliötä joiden sisällä viivoitusta) ja lisäksi ilmeisesti tietä kuvaava viiva siitä luoteeseen. Kyseessä on ilmeisesti 1860 luvulla rakennetun uuden kartanorakennuksen paikka. Se sijoittuu jokseenkin täsmälleen 1873 kartan rakennuksen kohdalle ja nykyisen kartanorakennuksen kohdalle.

Osasuurennos vieressä vas.





Otteet C.N. af Klerckerin merikartastosta (*Kuninkaallinen merikartasto 1701-1796. C.N. af Klerckerin johtama kartoitustyö Suomenlahdella. Toim. Erkki-Sakari Harju ja Heikki Tiilikainen. Atlasart. 2009*). Kartanon paikka hahmottuu siinä selkeästi kalliomäen pohjoispuolelle. Kartanosta länteen lähtevä polku on osin edelleen olemassa hieman etäämpänä Haikkoontiestä länteen mutta sen kartanonpuoleinen itäpää on paikallistettavissa - tosin osittain muistitietona, minkä perusteella kartano voidaan myöskin melko tarkoin paikantaa kalliomäen pohjoisrinteen juurelle.

Nykyisen kartan paikka on oikeanpuoleisen otteen pohjoisreunamilla, rannasta pohjoiseen kurottuvan peltotilkun pohjoispuolella. Kohdalle on punaisella merkitty kolme rakennusta.



Ote ns. Kuninkaankartastosta v. 1798-1804 (*Alanen ja Kepsu. Kuninkaan kartasto Suomesta 1776-1805. SKS, 1989*). Haikkoon kartano vahvistettu päälle punaisella. Toisin kuin Klerckerin kartassa, tässä ei ole rakennuksia kartanon pohjoispuolella



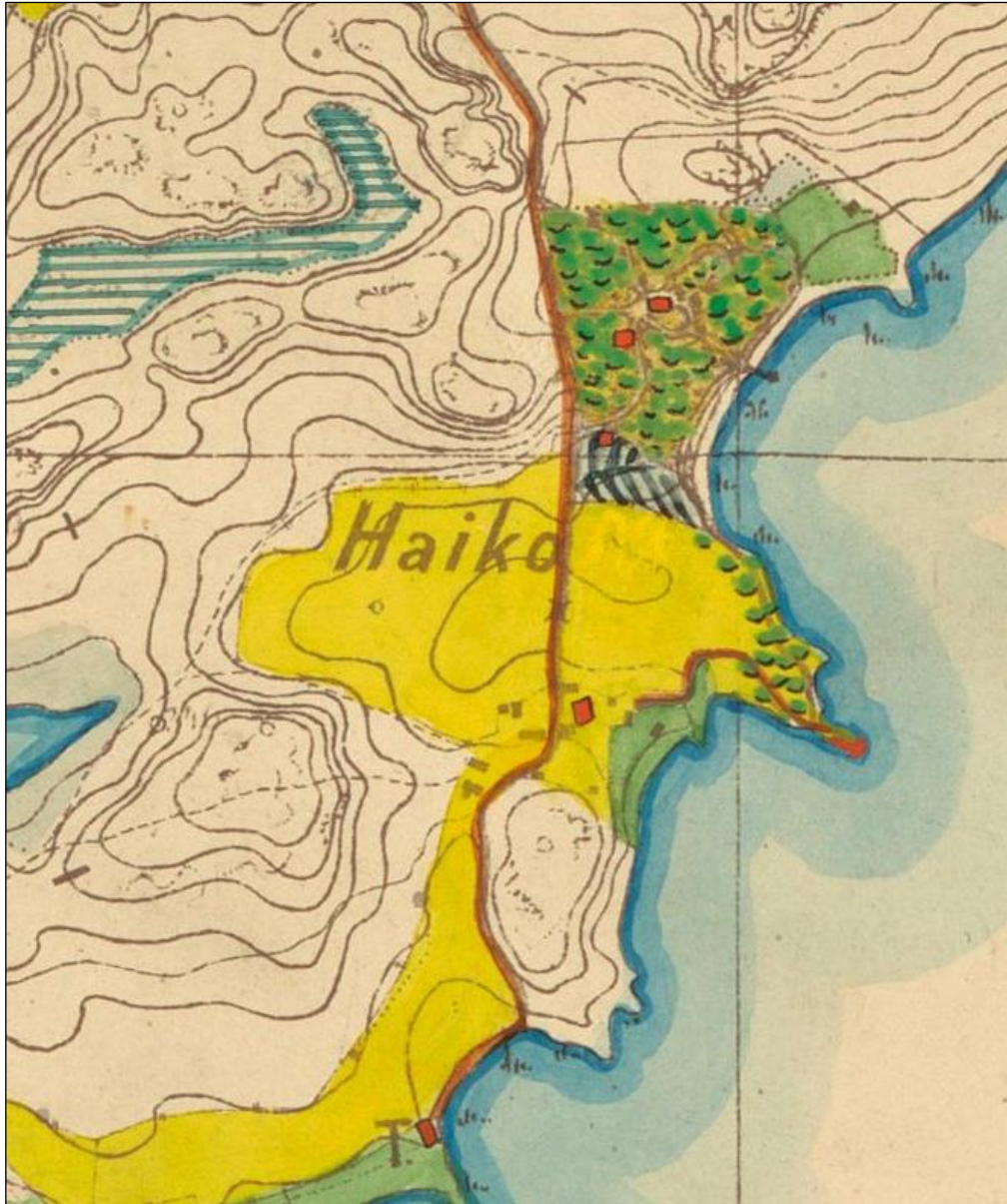
Ote Porvoon pitäjänkartasta v. 1841. Nykyinen kartanonpaikka Rånäsviskin pohjoisluoteispuolella olevan peltotilkun pohjoispuolella, pellon ja kallion välissä.



Ote kartasta "Haikå Gårds Ägor i Borgå Socken Helsinge Härad och Nyland Län, Joh Rosberg 1843"



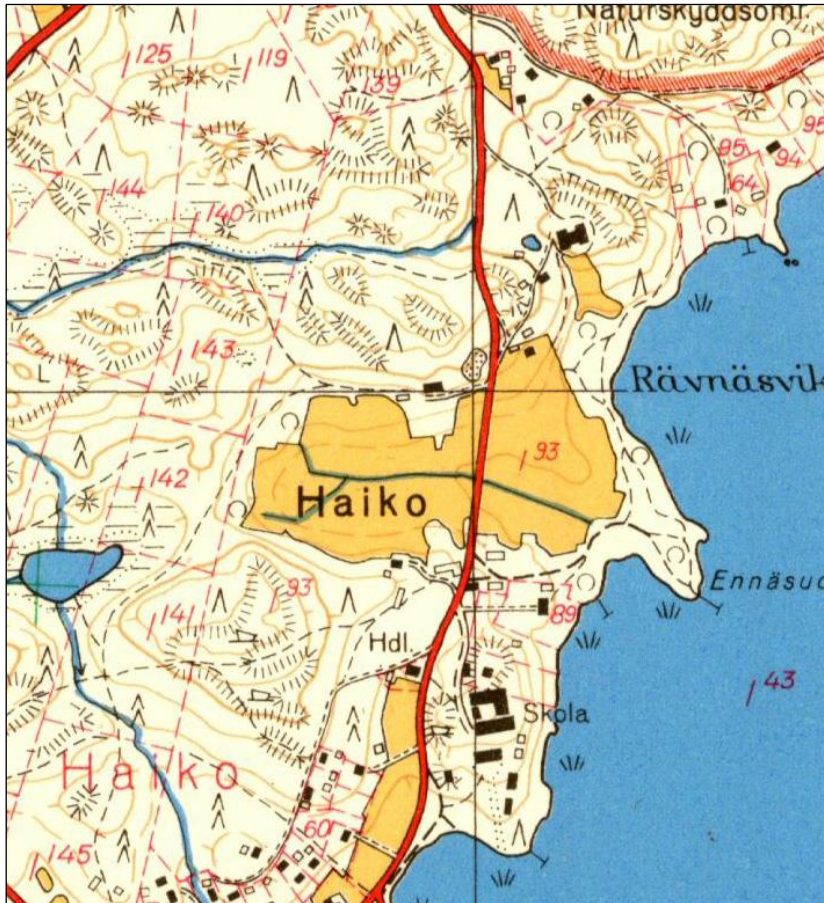
Ote Haikon tilan lohkomiskartasta vuodelta 1929. Sen pohjana on ollut edellisen sivun v. 1843 kartta. Uutta kartanoa siihen ei ole piirretty koska kyseessä lohkominen joka ei suoranaisesti koske uuden eikä vanhan päärakennuksen aluetta. Myös rakennukset on suoraan piirretty v. 1843 kartasta vaikka vanhan kartanon paikalla tuskin on samoja rakennuksia ollut kuin v. 1843. Kartta on käsitettävä v. 1843 kartan yksinkertaistetusta, vain rajoja kuvaavaksi versioksi, joka siis rajojen osalta kuvaa tilannetta v. 1929, muutoin hyvin pelkistetyksi tilannetta v. 1843. Vastaavan lohkomiskartta on myös vuodelta 1933.



Ote venäläisestä topografikartasta v. 1873 (täysin vastaava kuin venäjänkielinen ns. Senaatin-kartta). Vanhan kartaon paikalla on vain ulkorakennuksia. Asuinrakennus on vanhan kartanontontin luoteiskulmassa – vanha kartanonpaikka vaikuttaa ”autoituneelta”. Uusi kartano on puiston keskellä melko tarkoin nykyisen päärakennuksen kohdalla. Samoin toinen talo kartanon lounaispuolella sijoittuu melko tarkoin nykyisten huoltorakennusten kohdalle.

Oikealla: ote v. 1920 taloudellisesta kartasta. Kartanon eteläpuolella on vain yksi rakennus nykyisen ammattikoulun rakennusten kohdalla.





Ote peruskartasta v. 1962 (mml kartta-arkisto). Nykyisen kartanon alueella samat rakennukset kuin v. 1873 kartalla. Peltokuvio - maankäyttö - on alueella edelleen lähes sama kuin 1700-luvulla. On ilmeistä että ainakin suurin pelto vanhan kartanonpaikan pohjois- ja luoteispuoleisessa laaksossa on ollut olemassa jo keskiajalla.



Ote peruskartasta v. 1978 (mml kartta-arkisto). Alueen karttakuvan - maankäytön - radikaali muutos on alkanut. Tänä päivänä "ikivanhat" pellot ovat hävinneet. Alimmilta osin ne ovat nyt niittyä ja pajukona kohta puistona, ylemmiltä osin pientalo-alueena. Haikkoontien länsipuolella vanha pelto on osin hoidettuna nurmikkona, osin metsittyinä.

Huomion arvoista on myös rantaviivan hienoinen siirtyminen ulommaksi nykyisen kartanon ranta-alueella Rävnsvikenissä, sekä myös Ennäsuddenin länsipuolella, missä myöhemmin kummallakin alueella rantaa on täytetty.

Inventointi

Alue tarkastettiin aluksi kattavasti silmänvaraisesti jolloin suunniteltiin ja paikannettiin tarkemmin tutkittavat maastot ja dokumentoitavat maanpäälliset rakenteet. Koekuoppia kaivettiin niille alueille, joilla arvioitiin mahdollisesti säilyneen alkuperäistä muokkaamatonta pintamaata. Ne koekuopat, joista tehtiin muinaisjäännökseen viittaavia tai sellaisen rajaamiseen vaikuttavia havain-toja dokumentoitiin ja ne kuvataan alla.

Maaperäkairaa käytettiin runsaasti koko tutkimusalueella. Suuri osa aluetta voitiin jo silmämääräisen tarkastelun perusteella todeta muinaisjäännösten kannalta täysin tuhoutuneeksi (raken-netuksi). Osa alueesta on muinaisjäännösten löytymisen kannalta epäsuotuisaa jo maanko-hoamisen vuoksi; käytännössä inventoinnissa tarkastettiin 2,5 m mpy:n korkeuskäyrän yläpuoli-sia alueita – sen alapuoliset alueet ovat joko täytettyä ja muokattua rantaa tai kosteikkoa ja ete-läisimmältä osin puronvartta. Silmänvaraisesti katsottiin myös alavat alle 2,5 m tason maastot.

Maasto tutkimusalueella on vaihtelevaa; pääosin se koostuu muokatusta pihapiiristä ja rakenne-tuista alueista. Väleissä on pienehköjä joutomaakaistoja. Alueen pohjois- ja eteläosassa oli jon-kin verran metsämaastoa, josta osa on entistä peltoa (esimerkiksi urheilukentän eteläpuolinen alue tutkimusalueen rajaan saakka). Tutkimusalue sijoittuu merenrannan ja 28 m mpy. korke-ustasoille. Alueen pohjoisosassa, kartanon päärakennuksen tasalta pohjoiseen sijoittuu pääosin 15-20 m tasoille ja kallokumpareet 20-28 m tasoille. Alueen eteläosa on alavaa maastoa ja rin-nettä – kartanon eteläpuolella rinne laskee jyrkästi n. 17 m tasolta etelään runsaan metrin tasolle ranta-alueella. Eteläisin osa, Ennäsudden muodostaa 2-4 m mpy tasoisen harjanteen. Ennäsuddenin länsipuolella on länsi-luoteesta mereen laskevan puron laakso. Sen pohjoispuo-lella, tutkimusalueen eteläosan länsiosassa, missä alue ulottuu länteen Haikkoontien tuntumaan ja jossa on urheilualueeksi kunnostettua nurmikenttää ja mm. tenniskenttä, maasto kohoaa yli 3 m tasolle ja edelleen loivasti länteen ja luoteeseen kohoten 10 m tasolle.

Karkeasti arvioituna 1300 luvulla on merenpinnan taso ollut nykyistä runsaan 1,5 m korkeam-malla. Nykyisellä 2,5 m tasolla merenranta on ollut n 700 jKr. Kivi-pronssikauden taitteessa, n. 1800 eKr. ranta on ollut n. 15 m tasolla ja 20 m tasolla tyypillisen kampakeramiikan alussa n. 4000 eKr. Alueen pohjoisosassa voi siten periaatteessa sijaita kivikautisia muinaisjäännöksiä. Pronssi-rautakaudella ja vielä pitkään historiallisella ajalla kartanon alueen itäranta, Rävnsvi-ken on ulottunut jyrkän rinteeseen juurelle. Urheilualan tienoilla, em. purolaakson pohjoispuolella rinne on loiva n. 5-9 m korkeustasojen välillä ja siellä voi periaatteessa sijaita varhaismetalli-kautisia ja sitä nuorempia muinaisjäännöksiä. Muu alue on ollut rautakaudella ja historiallisella ajalla alavaa ja kosteaa nykypäiviin saakka. Alueella ei ole kivi-varhaismetallikautisille pyynti-kulttuurin asuinpaikoille sopivaa ehjää ja tasaisempaa maastoa – maaperä on kivikkoista tai kallioista ja hienoaineksista. Muutama sata metriä alueesta pohjoisluoteeseen olisi parempaa maastoa kivikautiselle asuinpaikalle.

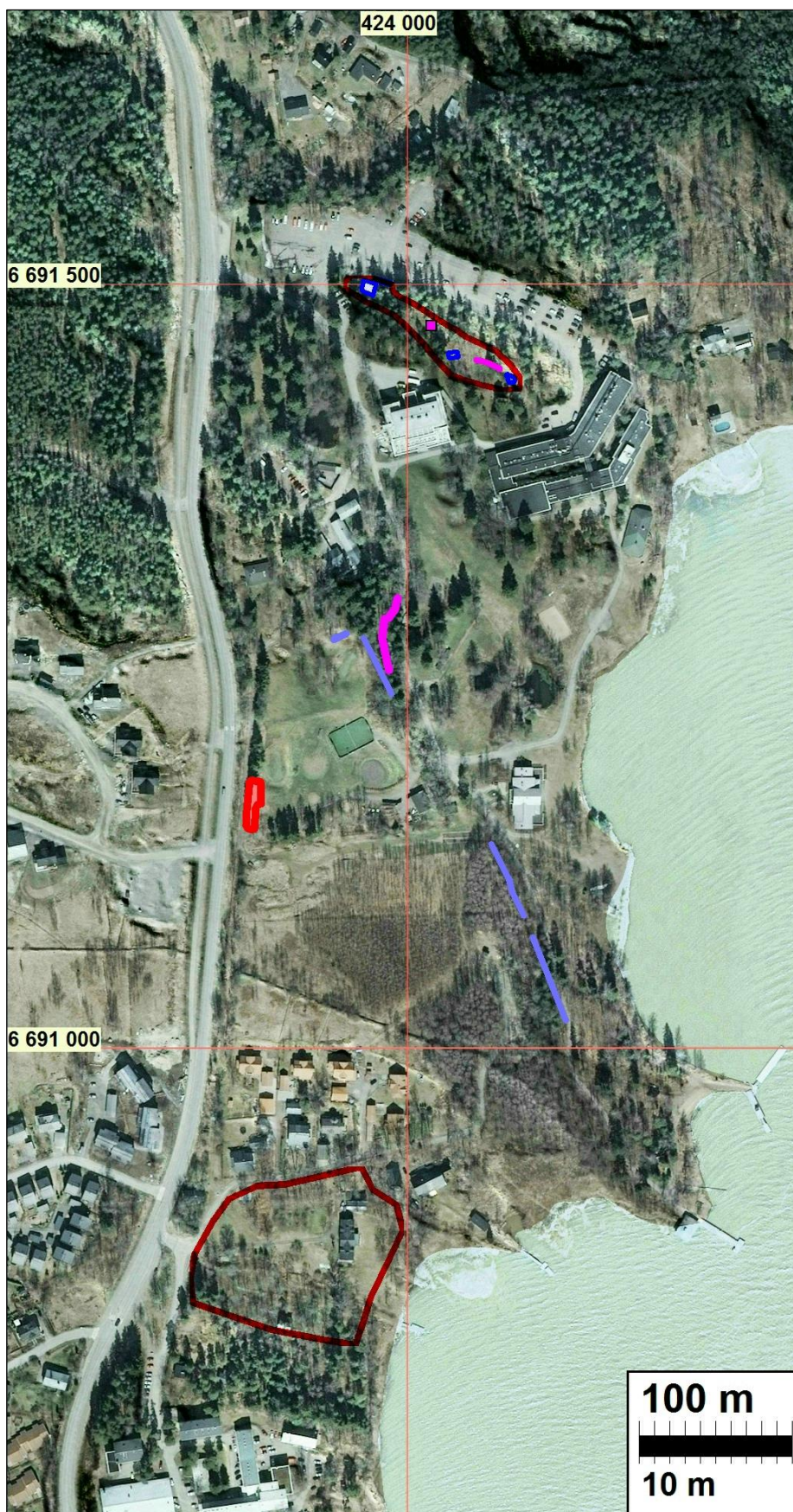
Tutkimusalueella sijaitsee v. 2003 Ulrika Rosendahlin inventoinnissa määritetty Haikon muinais-jäännös (1000008278). Alue kattaa kartanon päärakennuksen pohjoispuolella olevan kallioisen kumpareen kartanon ja paikoitusalueen välissä (kartta s. 4). Kumpareella on havaittu erilaisia maanpäällisiä kivirakenteita, joiden ajoitus on jäänyt avoimeksi. Kyseinen alue tarkastettiin kat-tavasti silmänvaraisesti ja alueelle tehtiin joitain koekuoppia. Paikka on raportissa nimetty koh-teeksi **Haikkoo 1**. Vanha kohdenimi ”Haiko” viittaa vanhaan kartanoon. Sen sijaintipaikaksi määritettiin alue tästä 550 m etelään. Alueen keskiosan länsireunalla havaittiin muinaisjään-nökseksi määritettyä kulttuurikerrosta rajatutuvalla alueella joka nimettiin kohteeksi **Haikkoo 2**.

Yleiskartat



Maastomallikartta. Havainnot (ks. kartat s. 22 ja s. 27) eri värisin päälle piirroksin: Pohjoisessa muinaisjännösalue Haikkoo 1 rajattu punaisella viivalla. Keskellä muinaisjännösalue Haikkoo

2 punaisella. Etelässä Haikkoon vanha kartanon tontti rajattu punaisella. Tutkimusalueen rajaus vihreällä, kiviaidat sininen viiva ja vanha tiepenger sinipunaisella (eivät muinaisjäänköksiä).



Muinaisjäänös Haikkoo 1 (ennestään tunnettu)

Muinaisjäänökseksi v. 2003 inventoinnissa määritetty kalliainen kumpare sijaitsee Kartanon päärakennuksen ja kylpylähotellin pohjoispuolella, sen ja paikoitusalueen välillä. Kumpare on laajuudeltaan n. 150 x 45 m. Sen laki kohoaa juuren 20 m korkeustasolta 25 tasolle. Alueella sijaitsevat rakenteet kartoitettiin ja alueelle tehtiin koekuoppia., sekä käsikairan pistoja (joita ei dokumentoitu – niistä ei mainittavia havaintoja)

Havainnot koekuopista

- KK 6** N 6691474.6 E 424004.5 Z 26,2
30 x 35 cm
0-20 cm humuksensekainen hiekkamoreeni; 20- cm tiukka luontainen kivikko (ei kaivettu syvemmälle).
Sijaitsi sekametsässä mäen laella, tasamaalla. Kuoppa oli löydötön.



- KK 7** 6691454.2 E 424031.5 Z 25,0
35 x 40 cm
0-28 cm tumma sekoittunut hiekkamulta, jossa hieman kiviä; 28-35 cm puhdas ruskea moreeni.
Kuoppa sijaitsi sekametsässä mäen laella, tasamaalla, rakennuksen C sisäpuolella. Löydöt kerroksesta 0-28 cm.



KK8 N 6691453.1 E 424037.2 Z 25.4
 30 x 30 cm
 0-8 tumma humuksensekainen hiekkamoreeni; 8-32 puhdas ruskea hiekkamoreeni.
 Sijaitsi sekametsässä mäen laella, tasamaalla. Kuoppa oli löydötön.



Rakenne A

Keskipiste: N 6691498 E 423975

Koilliseen viettävässä jyrkähkössä metsärinteessä sijaitseva jäleistä kivistä tehty rakennuksen kivijalka, jonka laajuus sisäpuolelta mitattuna on 5,5 x 7 m. Laastia ei havaittu; kivissä on 10-30 cm pitkiä poranjälkiä. Perustusten leveys on 1,2-1,4 metriä, suurin säilynyt korkeus 2 m. Tulisijaa ei havaittu.



Rakenne A idästä.

Rakenne B

Keskipiste N 6691502 E 423984

Metsämaastossa Rakennuksen A vieressä sen itäpuolella pysäköintipaikan kupeessa todettu lähinnä kivijalaksi tulkittava rakenne, joka voi olla Rakennus A:han kuuluvan toisen huonetilan perustus (siten, että rakenteilla on yhteinen väliseinä). Jäleistä kivistä koostuvan rakenteen laa-

juus on noin 6 x 7 metriä. Laastia ei havaittu. Rakenne on pahasti tuhoutunut ja sen sisäpuolelle on joutunut suuria lohkkareita, jotka ovat ilmeisesti peräisin perustuksista. Tulisijaa ei havaittu.



Kivijalka idästä



Rakenteen A ja B sijainti pysäköintialueen reunassa. Pohjoisesta

Rakenne C

Keskipiste: N 6691454 E 424030

Paikalla on suorakaiteen muotoinen multapenkki-tyyppinen rakennuksen perustus, jonka koko on 5 x 8,5 m (multapenkin päältä mitattuna). Multapenkin leveys on 0,8 m, korkeus 0,2 m. Perustuksen sisäpuolella maa on ympäristöään alempana. Perustusta kiertää matala oja. Tulisijaa ei havaittu. Perustuksen sisäpuolelle avattiin koekuoppa 7.

Rakenne D

Keskipiste: N 6691438 E 424068

Pohjakaavaltaan pyöreä kiviperustus, jonka halkaisija on 4 metriä ja suurin korkeus 2 m. Koottu suurista lohkokivistä; laastista ei havaittu merkkejä, mutta osassa kiviä on poranjälkiä. Perustuksen sisäpuoli on täytetty kivillä ja maalla. Pienen tuulimyllyn perustus tai huvimajan perustus – rakenne E kivistä pengerrytetty kapea tie tulee lännestä tähän ja nousee tämän rakenteen laelle.



Rakenne kaakosta.



Rakennus D:hen johtaa sen luoteispuolelta 1,4 m leveä ja 2,6 m pitkä kivistä pengerretty kulkutie. Rakenne on tehty pieneen notkelmaan.



Poranreikä kulkutiehen kuuluvassa kivessä

Rakenne E, pengertie

Keskipiste: N 6691449 E 424053
Kallion laella sijaitseva kivistä ja maasta pengerretty kulkuväylä, joka johtaa Rakennus D:hen. Leveys 2 m, suurin korkeus 0,6 m.

Pengertien eteläreunaa:



Pengertiestä suorakulmaisesti koilliseen pistää notkelmaan maasta ja kivistä tehty matala penger, joka on 0,5 m pitkä (N 6691449 E 424056).



Rakenne F, röykkiö

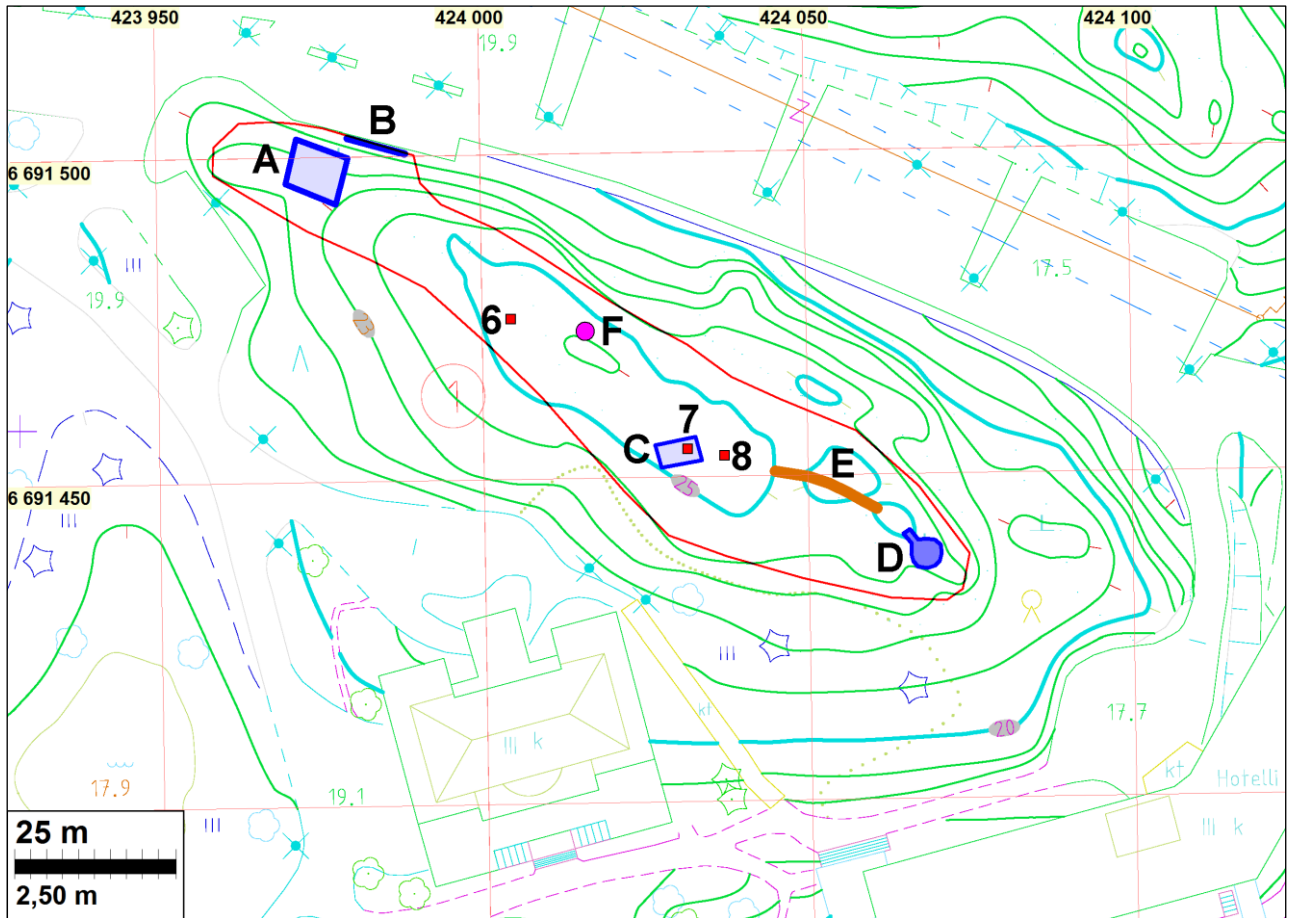
N 6691473 E 424016

Kallion lakialueella pienessä kallionotkelmassa sijaitseva, pohjakaavaltaan karkeasti kolmikulmainen kivistä tehty röykkiö, jonka sivujen pituus on noin 2 m ja korkeus 0,5 m. Kivien halkaisija on 0,25-0,7 m ja ne ovat pyörityneitä. Röykkiön keskellä on halkaisijaltaan 0,3 metrin aukko, joka saattaa olla jonkinlaisen pystypaalun sija.



Röykkiö - rakenne F - pohjoisesta

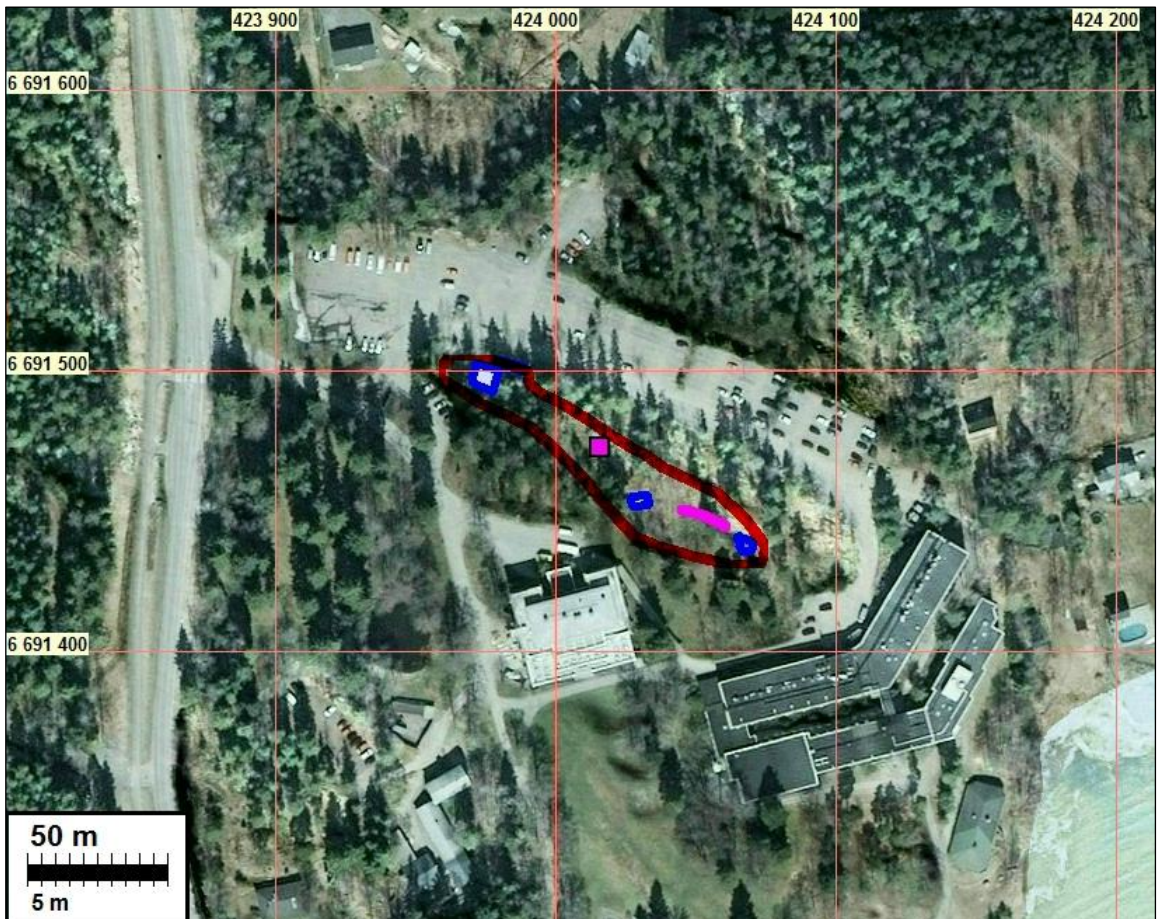
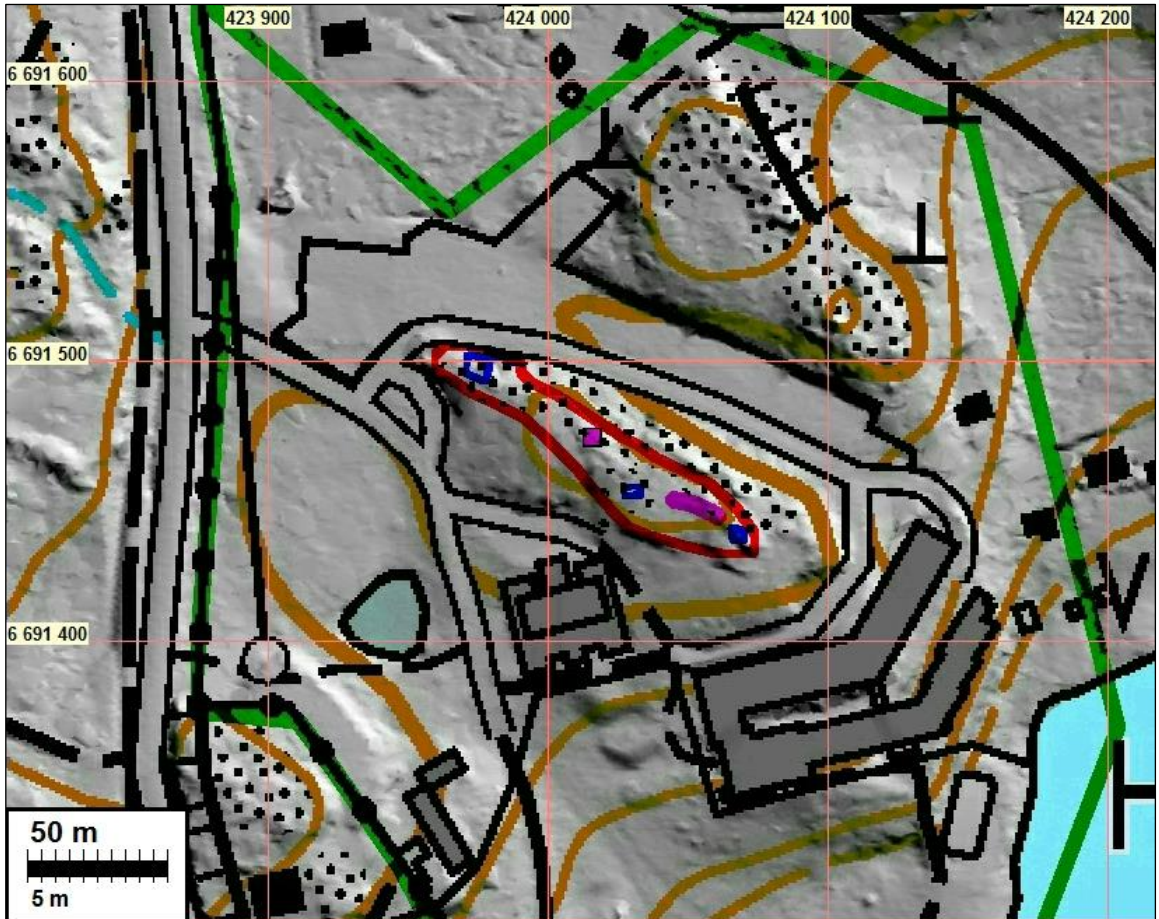
Yhteenveto



Karttapohja Porvoon kaupunki

Havaitut rakenteet A-F ja koekuopat (punainen pieni neliö) 6-8. Punaisella ehdotettu uusi muinaisjäännösraja.

Alueella ei havaittu maaperässä kulttuurikerrosta. Alueella on kahden rakennuksen perustat, pieni kiviröykkiö, kapea pengertie (polku) sekä kivirakenne joka on mahdollisesti huvimajan ellei pienen tuulimyllyn perusta. Mitään rakenteita tarkemmin ajoittavaa materiaalia ei löydetty. Osa rakenteista (A, B, D) vaikuttaa selkeästi suhteellisen nuorilta ja ne saattavat olla peräisin 1800-luvun loppupuolelta ja olleen viereiseen kartanoon ja sen puistoon liittyviä. Yhdessä 1700-l lopun kartassa (Klercker) tälle alueelle on kuitenkin merkitty rakennuksia. Siten on mahdollista että jotkut rakenteet voisivat olla peräisin 1700-luvulta. Ehdotetun muinaisjäännösalueen painotettu keskipiste on N 6691463 E 424023.



Havaitut rakenteet eri symbolein (kartta ed. sivulla). Ehdotettu muinaisjäännösraja punaisella.

Muinaisjäännös Haikkoo 2 (uusi kohde)

Satunnaisessa koekuopituksessa ja käsikairauksessa havaittiin kartanon urheiluareenan länsilaidalla, Haikkootien lähellä maan alainen kulttuurikerros. Nurmikentäksi muokatun alueen länsipuolella on tien varressa kapea, vain vähän muokattu alue joka kiinnitti huomiota. Alueen ja nurmikentän välillä on kaksi keinotekoisista pientä kumpareta.

Havainnot koekuopista

KK 1 N 6691151.3 E 423898.2 Z 8,2
40 x 40 cm
0-27 cm löysää harmaanruskeaa hiekkamultaa; 27-50 suuri kivi (kuopan länsiseinämässä); muulla osalla 27-53 cm tummanharmaa–ruskea hiekkamulta, jossa tiilenmuruja ja maatuvaa puujätettä, löytöinä lasinpala, kuonaa ja palaneen saven pala; 53-62 cm hiekkaa, jossa palaneiden kivien murskaa, nokea ja muutama tiilensiru; 62 cm puhdas hiekka.

Sijaitsi tasaisella joutomaakaistalla, nurmikkoalueen ja tien välissä. Kuopassa todetun kulttuurikerroksen (välillä 27-62 cm) perusteella paikalla on todennäköisesti tuhoutumatonta kiinteää muinaijäännöstä, joka ajoittuu historialliselle ajalle.



KK1 sijainti taustalla Timo Sepänmaan kohdalla. Kaakosta. Edessä keinotekoiset kumpareet

KK 2 N 6691169.7 E 423927.6 Z 7,3
35 x 40 cm
0-45 cm tummaa puutarhamultaa, jossa tiilenmuruja; 45-60 cm puhdas kostea savi.

Avattiin tasaiselle muokatulle nurmikkoalueelle kohtaan, jossa maanpinnan nykyisen tason arvioitiin voineen säilyä suhteellisen alkuperäisenä (arvio perustui vieressä kasvaneeseen omenapuuhun, joka oli selkeästi iäkäs). Ei muinaisjäännökseen viittaavaa. Ei valokuvattu.

KK 3

N 6691152.5 E 423904.6 Z 8,9
35 x 35 cm

0-23 cm sekoittunut tumma puutarhamulta, jossa tiilenmuruja ja pala kirkasta resenttiä tasolasia (ei talletettu); 23-70 kirjava kivinen hiesu (todennäköisesti luontainen). Kuoipan pohjalle nousi nopeasti vesi.

Sijaitsi nurmikolla, tasamaalla, noin 6 m KK1:stä itään. Ei muinaisjäännökseen viittaavaa.

**KK 4**

N 6691164.8 E 423901.0 Z 10.0
40 x 30 cm

0-17 ruskea multa; 17-52 vaaleanharmaa soransekainen sekoittunut multa, jossa tiilensiruja (välillä 17-45 cm) ja astialasin pala; välillä 45-52 cm nokihippuja ja runsaasti pienehköjä kiviä (halk. 5 cm), savitiivisteeseen pala ja palaneen luun pala; 52-55 cm vaaleanruskea soransekainen hiekka (ilmeisesti luontainen).

Sijaitsi tasaisella joutomaakaistalla, nurmikkoalueen ja tien välissä. Havaintojen (kulttuurikerros välillä 17-52 cm) perusteella paikalla on säilynyttä kiinteää muinaisjäännöstä, joka ajoittuu historialliselle ajalle.





KK4 sijainti Timo Sepänmaan kohdalla. Pohjoisesta.

KK 5

N 6691161.9 E 423908.6 Z 9,0
 40 x 40 cm
 0-13 tumma puutarhamulta; 13-47
 hiekansekainen harmaa savi; 47-77
 kirjava kivinen hiesu (todennäköisesti
 luontainen).

Sijaitsi nurmikolla loivassa kaakkois-
 rinteessä. Kuoppa oli löydötön; ei
 muinaisjäännökseen viittaavaa.



Havainnot kairauksista

Kairaus A

N 6691174.1 E 423900.6

0-35 cm tumma sekoittunut maa (mahdollinen kulttuurikerros), 35-45 cm puhdas vaalea hiesu.

Kairaus B

N 6691146.8 E 423897.9

0-45 cm tumma sekoittunut hiesu (kulttuurikerros), 45-50 cm puhdas vaalea hiesu.

Kairaus C

N 6691174.1 E 423900.6

0-35 cm tumma sekoittunut hiesu (todennäköinen kulttuurikerros), 35-45 puhdas vaalea hiesu.

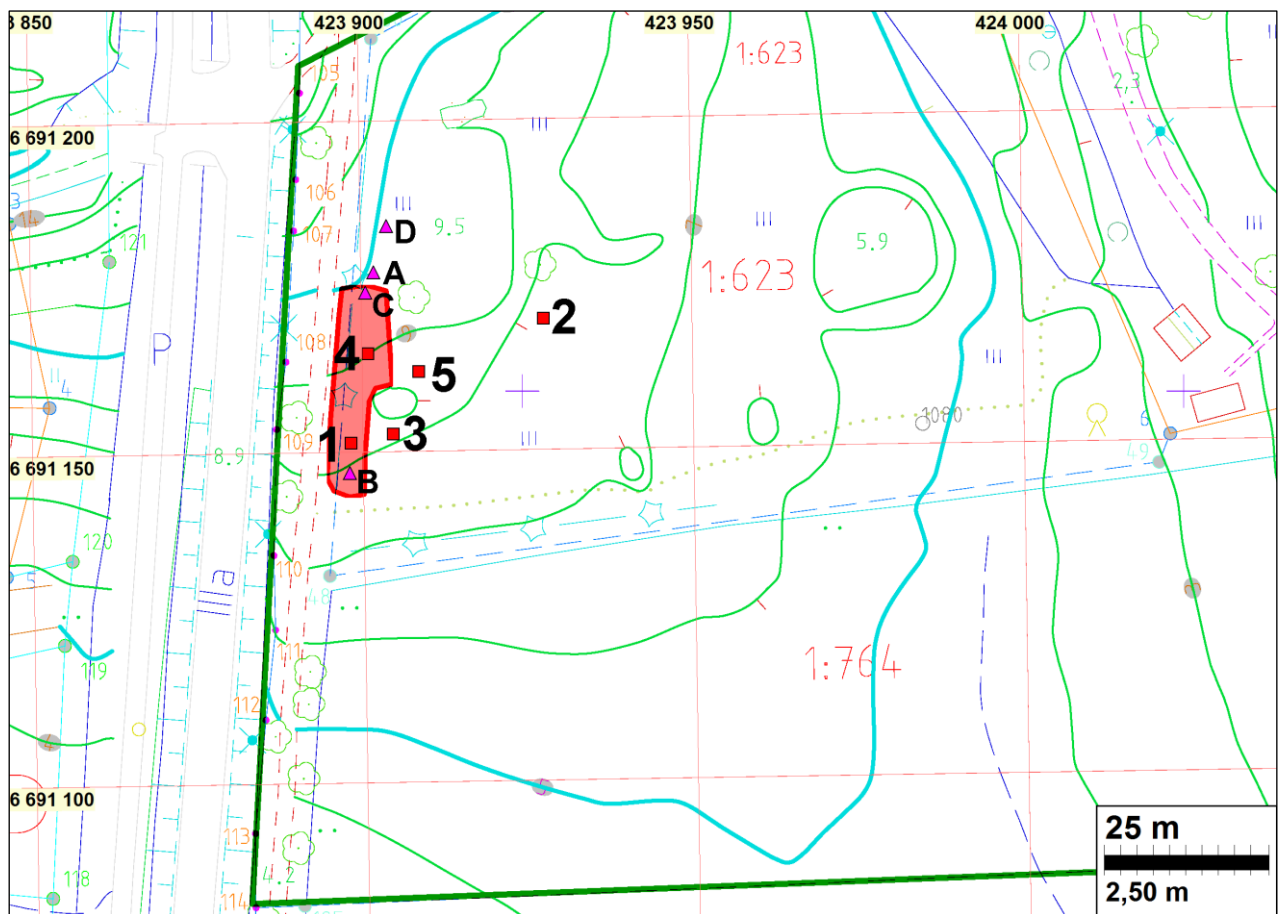
Kairaus D

N 6691184.1 E 423903.9

0-39 harmaa sekoittunut hiesu (peltokerros?), 39-50 puhdas vaalea hiesu.



Kuva: Kulttuurikerrosta kairausnäytteessä B.

Yhteenveto

Karttapohja Porvoon kaupunki

Muinaisjäännösalue punaisella. Koekuopat 1-5 punainen neliö, kairapisteet A-D sinipun kolmio.

Tien ja nurmikkoalueen välille, vanhan kuusiaidan kohdalle, kaivetuissa koekuopissa 1 ja 4 todettiin kulttuurikerros sekä löytöjä, joiden perusteella paikalla on kiinteä muinaisjäännös.

Koekuoppahavaintojen (kuopat 2, 3 ja 5) perusteella muinaisjäänös ei yllä joutomaan itäpuoleiselle nurmikkoalueelle (kartalla Urheilukenttä), joka on myös kairausten ja silmämääräisen havainnoinnin perusteella erittäin voimakkaasti muokattua. Jos kyseisellä alueella on muinaisjäänöstä alun perin ollut, se on tuhoutunut myöhemmässä maankäytössä.

Urheilukenttää rajasi etelässä vanha itä-länsi-suuntainen kuusiaita, jonka kohdalla erottui maastossa selkeä pengerrys siten, että kuusiaidan pohjoispuoli on noin 0,7 m eteläpuolta korkeammalla. Tämäkin viittaa siihen, että mainittu nurmikkoalue on täysin muokattua.

Kairaushavaintojen perusteella koekuopissa 1 ja 4 todettu kulttuurikerros muuttuu asteittain selvästi vaaleammaksi pohjoiseen päin mentäessä siten, että viimeistään kairausnäytteen 4 kohdalla kyse on jo paremminkin sekoittuneesta peltokerroksesta kuin säilyneestä kulttuurikerroksesta.

Lännessä säilynyt kulttuurikerros rajautuu pohjoinen-etelä-suuntaiseen tilustiehen. Etelässä sen rajana on kairaushavaintojen

perusteella itä-länsi-suuntainen tilustie.

Säilynyt muinaisjäänösalue rajattiin edellä mainituilla perusteilla ja sen rajat mitattiin DGPS-laitteella, ulkoisella tarkkuudella n. 20 cm.

Muinaisjäänöksen ajoitus on epäselvä. Missään vanhassa kartassa 1700-luvulta 2000-luvulle ei kohdalle ole merkitty rakennusta. Periaatteessa on mahdollista että jäänös voi olla 1700-lukua vanhempi mutta yhtäläillä kyseessä voi olla nuorempi, lyhytaikainen tai vähäpätöinen rakenne jota ei ole kartoille merkitty.

Kulttuurikerroksen ajoitus ja merkitys on epävarma. Paikkaa syytä pitää muinaisjäänöksenä kunnes tarkemmillä tutkimuksilla sen merkitys voidaan selvittää.



Urheilukentän nurmikkoaluetta muinaisjäänösalue Haikkoo 2:n itäpuolella. Koillisesta.



Yleiskuva Haikkoo 2 muinaisjäänösalueesta. Muinaisjäänösalueen ulkopuolelle rajatut resentit kumpareet näkyvät oikealla. Lounaasta.

Muinaisjäänös Haikon kartano (vanha kartanonpaikka)

Arkistoinventoinnissa vanha Haikkoon kartanonpaikka (Haiko) paikannettiin vanhojen karttojen perusteella (ks. luku [Kartanon sijainti](#)). Kartanon vanha paikka sijoittuu tutkimusalueen ulkopuolelle. Koska kyseessä on uusi muinaijäänöskohde sekä tutkimusalueeseen ja sen maankäytön historiaan oleellisesti liittyvä tieto, katsottiin tarpeelliseksi kuvaila vanha kartanon paikka tässä raportissa.

Kartano on sijainnut 1700-luvulta 1860-luvulle nykyisestä päärakennuksesta n. 500 m etelään. On mahdollista ja myös todennäköistä, että kartanon on sijainnut alun perin ja mahdollisesti jo 1300-luvulta lähtien kyseisellä paikalla. Lähialueella ei ole topografisesti ja maaperän puolesta yhtä suotuisaa sijoittumispaikkaa, ainakaan rannan tuntumassa. Kartanonpaikan luoteis-pohjoispuolella on laakea laakso jonka keskellä on Ennäsuddenin länsipuolella mereen laskeva puro (oja). Kyseisen laakson pohja on erinomaista niittytaata ja hieman ylempänä mainiota maata ”alkeelliseen” (siis 1800-lukua vanhempaan) viljelyyn - ylempänä jyrkemmässä rinteessä avokalliota jonka voisi kuvitella suojaavan hallalta.

Kartanonpaikan pohjoispuolella, alueella missä nyt on urheiluareena – nurmikenttää – ennen pohjoispuolista jyrkempää ja kivistä rinnettä, voisi topografisesti olla myös hyvä paikka kylätontille (kartanolle). Kyseisellä alueella havaittiin kulttuurikerrosta pienellä alalla ([Haikkoo 2](#)) – muutoin kyseinen alue on arkeologisessa mielessä ”tuhoutunut” ja mielenkiinnoton. Hieman etelämpänä - missä nyt kartanon puutarhan multa- ym. varastoa on maaperä vähäkivistä ja niin hyvää, päivänpuoleista peltomaata että sitä tuskin on rakennuspaikaksi ”tuhlattu”.

Vanhan kartanon paikka rannassa, on purolaakson ja sen eteläpuolella kohoavan avokalliorinteen välillä. Paikalla on laaja tasainen ja vain loivasti rantaan viettävä n. 170 x 130 m laajuinen ala jonka alueella kartano on sijainnut. 1840-luvun karttojen mukaan kartanon päärakennus olisi sijainnut kyseisen alueen koillisnurkassa, lähempänä puron suun lahdekettä. 1700-l karttojen perusteella voisi päätellä kartanon rakennusten sijainnen etelämpänä, kalliorinteen juurella. Eteläpuoleinen kalliorinne on avokalliota ja sen verran jyrkkä, että rakennuksia siihen tuskin on pystytetty. Kalliorinteen yläosassa on Edelfeltin ateljeehuvila, joka rakennettiin v. 1884. Edelfelt osti Haikkoon kartanolta v. 1880 tilanhaltijan vanhan rakennuksen huvilakseen (Villa Edelfelt). Tässä yhteydessä asiaa ei tarkemmin tutkittu, mutta huvila lienee sijainnut vanhan kartanontontin alueella (ks. kuvat paikassa <http://www.albertedelfeltinateljee.fi/luonto/>) ja mahdollisesti paikalla edelleen olevan rakennuksen kohdalla / rakennuksessa.

Haikkoon vanha kartano (Haiko)

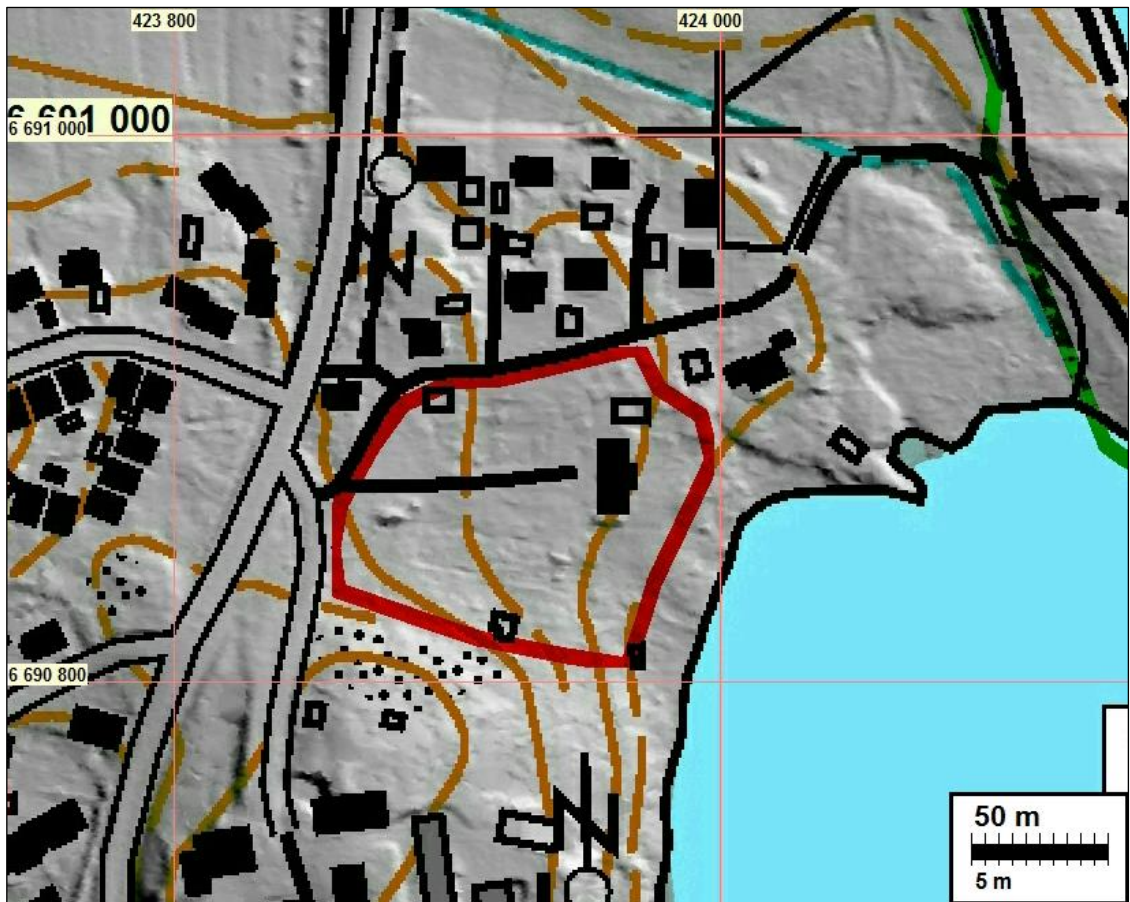
Kiinteä muinaijäänös

Historiallinen

Asuinpaikka / kartanonpaikka / kylätontti

N 6690868,50 E 423930 (keskipiste)

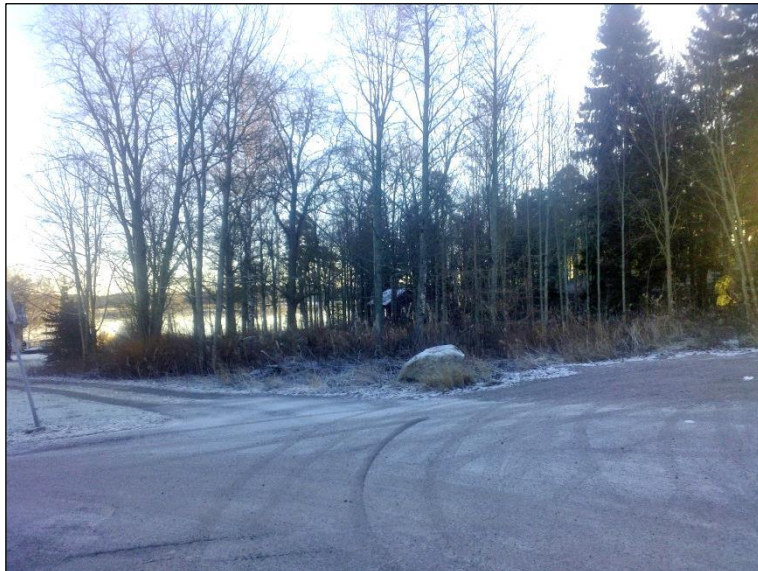
Vanhan kartanon tontin alueella on rannassa talo ja sen länsipuolella nurmikenttää. Tontin eteläosa, kalliorinteen juuren alue on metsää. Tontin pohjoisimmat osat, purolaakson reunamilla on modernia pientaloaluetta ja siellä maasto on perusteellisesti käsiteltyä. Pohjoisinta osaa lukuun ottamatta vanhan kartanon tonttimaa vaikuttaa olevan arkeologin näkökulmasta melko ehjä maastoa, erityisesti sen eteläisin osa. Voidaan olettaa, että maaperässä on voinut säilyä merkkejä, ehkä rakenteita ja kerrostumiakin vanhan kartanon aikaisesta asutuksesta ja toiminnasta. Lähialue on voimakkaasti rakennettua ja siksi tämä alue on ainoa maastonkohta jossa vielä voi olla jäljellä arkeologisesti tutkittavissa olevia jälkiä Haikon kartanon varhaisvaiheista.



Muinaisjäännökseksi ehdotettu Haikon vanhan kartanon alue rajattu punaisella.



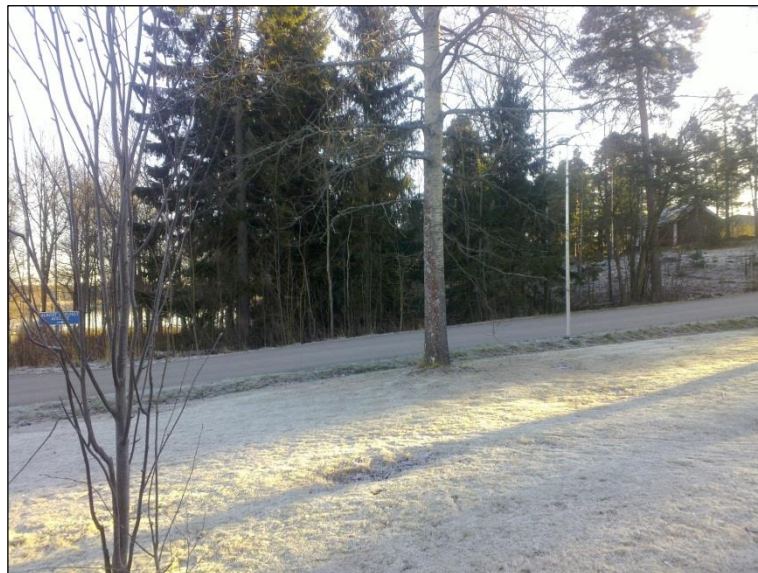
Vanhaa kartanonpaikkaa kuvattuna Edelfeltinpolun länsipäästä itään (kuvat otettu marraskuussa v. 2013, kuvaaja T. Jussila).
Alla tontin eteläosaa.



Tonttia Edelfeltin polulta kaakkoon.



Vanhan kartanotontin eteläpäästä nouseva kalliorinne. Edelfeltin ateljee sijaitsee heti kuvan oikealla puolella, kuvan ulkopuolella.



Tontin eteläosaa Haikkoontieltä itään. Takana oikealla hämöttää Edelfeltin ateljee (museona).

Muita havaintoja

Kivimuuri

N 6691269 E423956

Sijaitsi tutkimusalueen tuntumassa hieman sen ulkopuolella; se dokumentoitiin, koska se saattaa liittyä tutkimusalueelta saatuihin havaintoihin.

Muuri on suora, sen suurin korkeus on 1,5 m ja paksuus 1,1 m. Pohjoispuoli on täytetty maalla. Laastia ei havaittu, mutta joissain kivissä todettiin poranreikiä. Pohjoispuolen maassa näkyi runsaasti tiilenpaloja. Kyseessä lienee vain osin säilynyt rakennuksen kivijalka. Se ei liene niin hyvin säilynyt eikä vanha, että se olisi katsottava kiinteäksi muinaisjäännökseksi. Liittyy v. [1873 kartalle](#) merkittyyn rakennuksen (pellon ja puiston reunassa) ja paikalla vielä v. [1962 kartalle](#) merkittyihin rakennuksiin.

Muurin eteläpuolella kasvoi kohtuullisen runsaasti tummatulikukkaa (*Verbascum nigrum*) ja lähistöllä hieman myös pölkkyruohoa (*Arabis glabra*). Molempien kasvien tiedetään suosivan vanhoja asuinpaikkoja.



Kivimuri etelästä



Timo Sepänmaa mittaa kivimuurin sijaintia.

Tiepenger

N 6691270 E 423984 (keskipiste N->S suunnassa)

Rinteeseen pengerrytetty tie, joka oli 2013 osin edelleen käytössä puistotienä. Leveys n. 2 m. Vanhojen karttojen perusteella tiepenger voisi olla peräisin 1800-l loppupuolelta ja se olisi tehty sen jälkeen kun kartano siirtyi nykyiselle paikalleen. V. 1873 topografikartassa (s.12) on tielinja kartanon puistossa joka voisi sopia tähän. Kyseessä ei kuitenkaan ole muinaisjäännös.

Kiviaita 1

N 6691251 E 423979 (keskipiste N->S suunnassa)

Tien ja metsitetyn vanhan pellon välissä sijaitseva vaatimaton ja matala aitamainen kivirakenne - raivauskivikko, jonka leveys on 1,5-1,8 m ja korkeus 0,3-0,6 m. Kiviaines sekalaista ja pääosin pienehköä. Kiviin on kiinnitetty uudehkoja metallisia aitatolppia.

Kiviaita 2

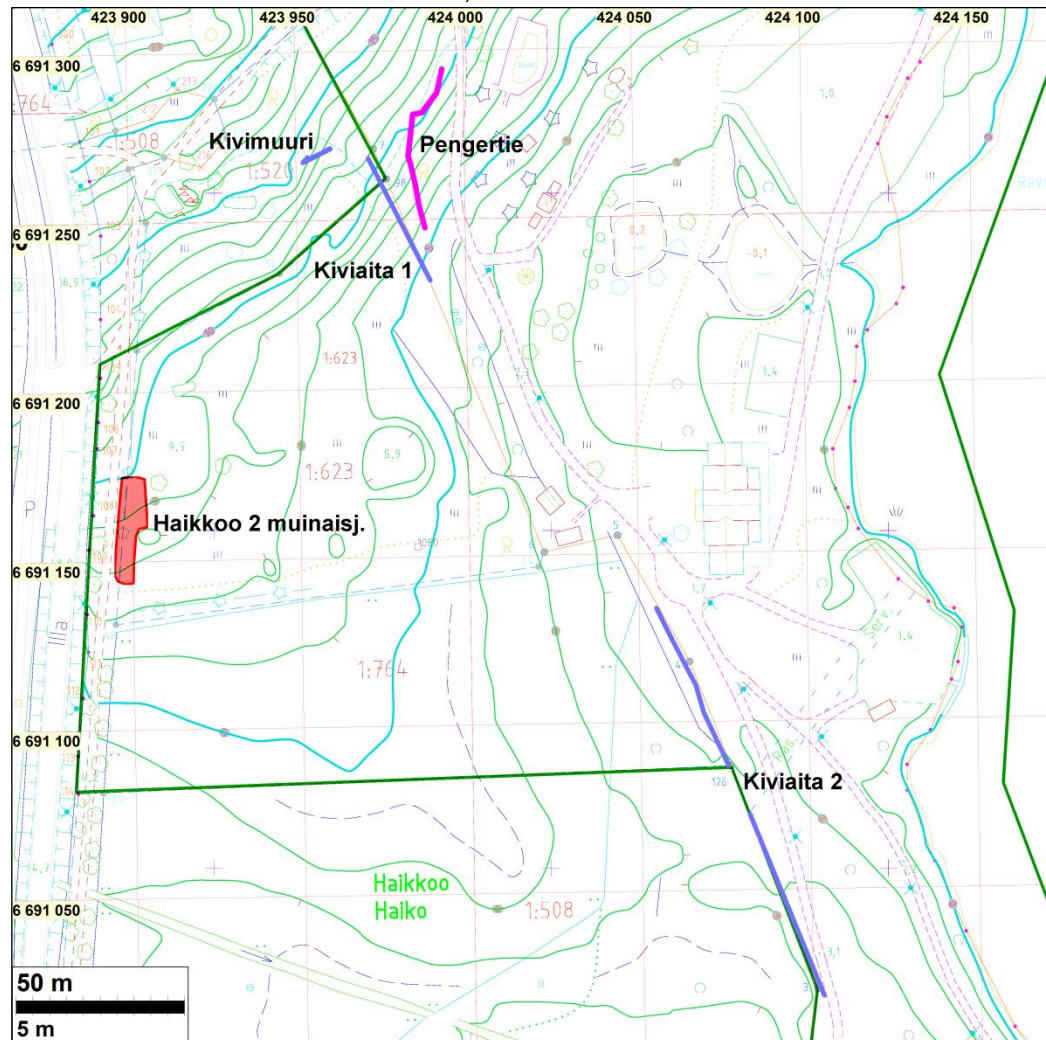
N 6691100 E 424069 (keskipiste N->S suunnassa)

Kiviaidan 1 eteläpuolella sijaitseva samantyyppinen, -suuntainen ja -kokoinen kivirakenne, joka lienee (mahdollisesti eriaikaista) jatkoa Kiviaita 1:lle.

Timo Sepänmaa mittaa Kiviaitaa 1:



Kartta, muut havainnot



Karttopohja Porvoon kaupunki

22.12.2013

Timo Jussila
Ville Laakso, Timo Sepänmaa