

# Närpiö

## Hedet - Björkliden tuulipuiston muinaisjäännösinventointi 2013



**Timo Jussila**  
**Timo Sepänmaa**



**Tilaja: Ramboll Finland**

## Sisältö

<b>Perustiedot</b> .....	<b>2</b>
<b>Yleiskartat</b> .....	<b>3</b>
<b>Inventointi</b> .....	<b>4</b>
Hankkeen vaikutus muinaisjäänköisiin .....	4
<b>Muinaisjäänökset</b> .....	<b>6</b>
1 NÄRPIÖ JÄTTEHÖJDEN .....	6
2 NÄRPIÖ ÄNGSBY .....	10
3 NÄRPIÖ TORGET .....	11
4 NÄRPIÖ BOELMOSSEN .....	13
<b>Liite museoviranomaisille: inventoinnissa tarkastetut alueet:</b> .....	<b>16</b>

*Kansikuva:* Tuulivoimalan paikan maastoa Itäisen alueen luoteisosassa.

## Perustiedot

*Alue:* Närpiön keskustasta n. 15 km pohjoiseen suunniteltu Björklidenin-Hedetin tuulipuiston hankealueet.

*Tarkoitus:* Selvittää sijaitseeko tuulipuiston alueella kiinteitä muinaisjäänköisiä.

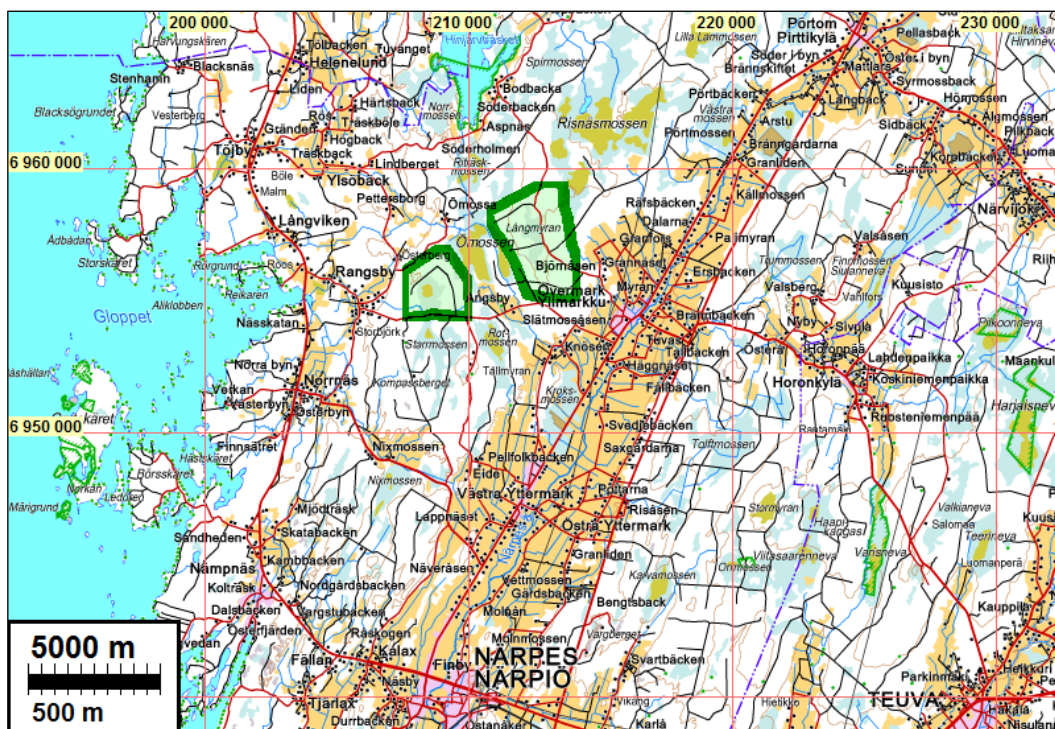
*Työaika:* Lokakuun loppu 2013

*Kustantaja:* Ramboll Finland Oy.

*Tekijät:* Mikroliitti Oy, Timo Sepänmaa ja Timo Jussila.

*Aiemmat tutkimukset:* Torvinen M, inventointi 1972. Tegengren tarkastus 1928

*Tulokset:* Tutkimusalueelta tunnettiin ennestään yksi röykkiökohde (Jättehöjden 545010043). Inventoinnissa havaittiin kaksi tervahautaa joista toisen vierellä ter-  
vapirtin kiuas sekä yksi ajoittamaton kivirakenne.

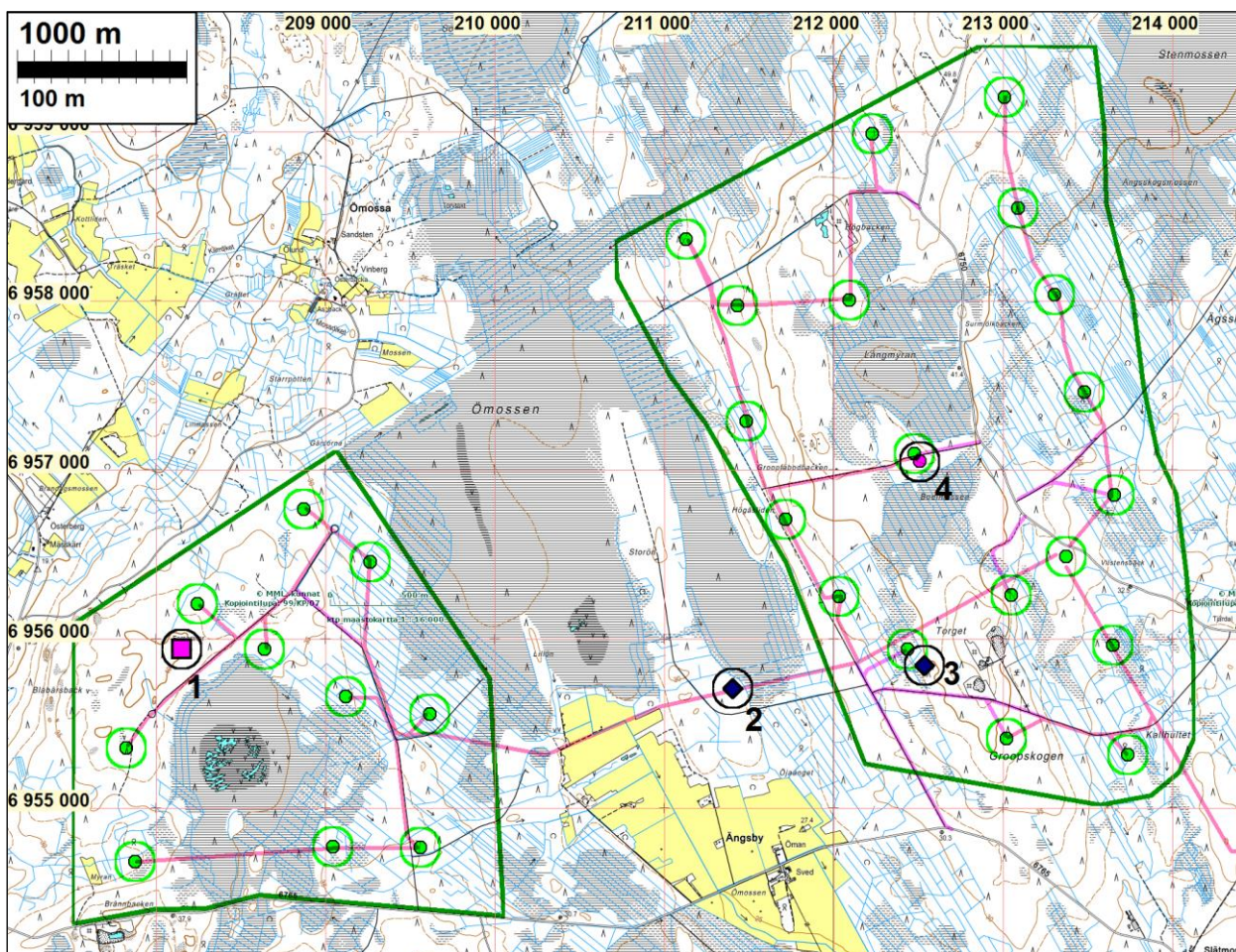
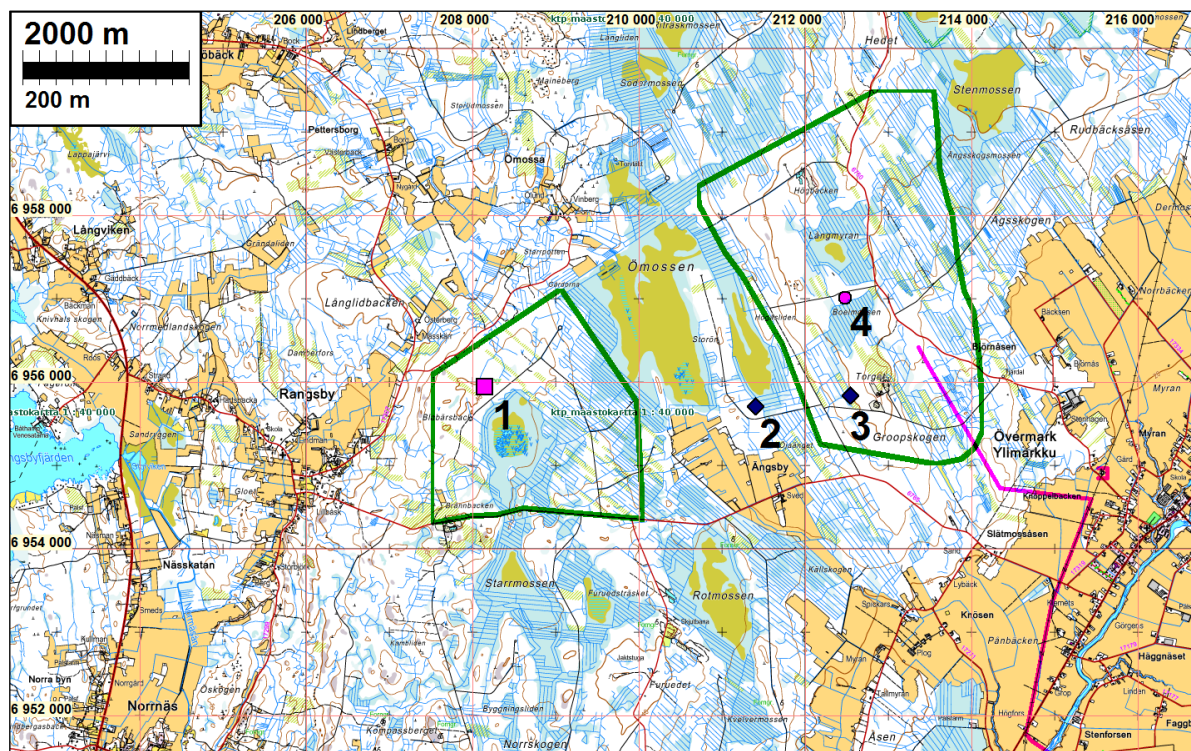


Hankealue (kaksi osa-aluetta) vihreällä

*Selityksiä:* Koordinaatit ja kartat ovat ETRS-TM35FIN koordinaatistossa. Kartat ovat Maanmittauslaitoksen maastotietokannasta syksyllä 2013. Kohdekuvaüksissa myös YKJ (pi) ja KKJ (xy) koordinaatit. Valokuvia ei ole talletettu viralliseen arkistoon eikä niillä ole kokoelmatunnusta. Valokuvat digitaalisia. Ne ovat tallessa Mikroliitti Oy:n serverillä. **Kohteiden numerointi on epävirallinen, raportin karttaviitteiksi.**

## Yleiskartat

Hankealueen rajaus vihreällä. Suunnitellut voimalapaikat vihreä pallo. Uudet huoltotie / kaapelilinjat sinipunaisella. Muinaisjännökset numeroituna eri symbolein.



## Inventointi

Närpiön pohjoisosaan, Rangsbyn ja Ylimarkun väliselle metsäiselle ja soiselle alueelle on suunnitella 28 turbiinin tuulivoimapuisto. Hankealue sijaitsee kahdessa osassa, joiden välillä on Ömossenin suoalue. Osa-alueiden välille rakennetaan sähkönsiirtolinja. Hankkeen YVA-konsultti Ramboll Finland Oy tilasi hankealueen muinaisjäännösinventoinnin Mikroliitti Oy:ltä. Inventoinnin maastotyö tehtiin lokakuun lopulla v. 2013, neljän päivän aikana, maastotyön kannalta erinomaisissa olosuhteissa.

Hankkeen valmisteluvaiheessa hankittiin ja tarkasteltiin alueella aiemmin tehtyjen tutkimusten raportit (Torvinen 1974 ja Tegengren 1928). Alueesta laadittiin korkeusmalli laserkeilausaineistosta, jonka avulla paikannettiin ennakkoon mahdollisesti mielenkiintoisia rakenteita ja ilmiöitä, joita sitten tarkastettiin maastossa. Maastotyö keskittyi pääosin uusille voimalapaikoille sekä uusille huoltotielinjoille ja sähkönsiirtolinjoille, jotka tutkittiin kattavasti. Joskin joitain suolla kulkevia lyhyitä osuuksia jätettiin tähytyksen varaan.

Alue sijaitsee n. 30-45 m korkeustasoilla, mikä vastaa aivan kivikauden lopun ja (varhaisen) pronssikauden aikaisia itämeren rantatasoja. Tuolloin alue on ollut saaristoa. Alueelta on siten periaatteessa löydettävissä tuon aikaisia rantasidonnaisia muinaisjäännöksiä, kuten rökkiöitä (joita alueelta tunnetaan ennestään), sekä myös asuinpaikkoja. Alue topografialtaan varsin loivapiirteistä, jyrkempää maastoa on länsiosan eteläosassa, Torget:in ympäristössä. Alue on suureksi osaksi soista metsää ja ojitettua suota. Kuivan maan alueet ovat kivikkoista moreenia. Esihistoriallisille asuinpaikoille paremmin soveltuvaa, hiekkamaaperäistä ja vähäkivisempää maastoa havaittiin juuri itäisellä alueella, Torgetin pohjoisosaan, laajan kiviainesottolouhoksen pohjoispuolella, mäen pohjoispuolella olevalla laajalla tasanteella (mäen lakialueet mukalakisovaa), sekä suppeampi maastonkohta länsiosassa Jättehöjden muinaisjäännöksen itä puolella n. 600 m etäisyydellä siitä, suon laitamilla. Muutoin maasto oli arkeologin näkökulmasta melkoisen ”kehnoa” joskaan ei kuivemmilla ja korkeammilla alueilla aivan toivotonta.

Alueella kuljettiin jalan voimalapaikoilla ja sähkönsiirtolinjoilla. Alueelta pyrittiin paikantamaan rakennettavien alueiden ulkopuolelta muinaisjäännöksille potentiaalisia maastoja. Sopiviksi katsotuilla maastonkohdilla suoritettiin satunnaista koekuopitusta, em. ”hyvillä” maastoilla varsin runsaastikin. Missään ei kuitenkaan havaittu merkkejä esihistoriallisesta asuinpaikasta.

Hankealueelta löydettiin yksi tervahauta joka vieressä tervapirtin kiuas sekä yksi tunnistamaton ja ajoittamaton kivirakenne, joka saattaa olla nykyaikainen (kohde 4). Hankealueiden välille suunnitellulta sähkönsiirtolinjalta löydettiin yksi tervahauta.

## Hankkeen vaikutus muinaisjäännöksiin

Alueella on kaksi muinaisjäännöstä jotka sijoittuvat rakennettavien maastonkohtien välittömään läheisyyteen ja joihin hankkeella voi olla vaikutusta: kohteet 2 ja 4

Ennestään tunnettu rökkiöryhmä (**kohde 1**) sijaitsee yli 200 m etäisyydellä suunnitellusta voimalapaikasta ja uudesta huoltotiestä. Hankkeella ei ole vaikutusta tähän kohteeseen.

Hankealueiden välille suunnitellun sähkönsiirtolinjan välittömässä läheisyydessä – vain n. 5-10 m etäisyydellä siitä, sijaitsee tervahauta (**kohde 2**). Selkeintä olisi siirtää sähkönsiirtolinja kulkemaan etäämpänä tervahaudasta. Jos linja rakennetaan muutamaa kymmentä metriä lähemmäksi tervahautaa, olisi hyvä merkitä tervahauta maastoon esim. lippusiimoin, niin että rakennusaikana ei vahingossa ajeta koneilla tervahaudan yli. Mikäli linja rakennetaan ilmajohtona, se voidaan tehdä tervahautaa kajoamatta jos tervahaudan läheisyyteen ei pylväspaikkoja sijo-

teta ja jos hauta merkitään (aidataan) niin selkeästi että siihen ei rakennusaikana voi kajota. Kolmas vaihtoehto on tutkia tervahauta arkeologisine menetelmin ns. pois, minkä jälkeen sen rauhoitus voidaan purkaa. Museovirasto päättää tarvittavista toimenpiteistä.

Torget'in länsipuolella sijaitseva tervahauta (**kohde 3**) sijaitsee n. 130 m etäisyydellä voimalapaikasta. Hanke ei uhkaa tätä kohdetta.

Alueen länsiosassa, Boeamossenin pohjoispuolella oleva kivrakenne (**kohde 4**) sijaitsee n. 10 m etäisyydellä tiestä ja runsaan 30 m etäisyydellä suunnitellusta voimalapaikasta. Kohde on epämääräinen. Sitä ei inventoinnissa kyetty varmuudella tunnistamaan muinaisjäännökseksi. Koska on mahdollisuus että kyseinen kivrakenne on kuitenkin muinaisjäännös, olisi rakennusaikana huolehdittava siitä, että tien eteläpuolelle ei ulotu minkäänlainen toiminta kohteen kohdalla. Tarvittaessa kohdetta voisi tutkia hieman tarkemmin jotta voidaan varmistaa onko kyseessä muinaisjäännös vai nykyaikainen jäännös.

1.12.2013

Timo Jussila



Länsiosan keskiosassa, Torgetin louhosalueen pohjoispuolelta, mäen laelta pohjoiseen. Alla: Tyypillistä piirteetöntä metsämaastoa Jättehöjdenin muinaisjäännöksen eteläpuolella



## Muinaisjäännökset

### 1 NÄRPIÖ JÄTTEHÖJDEN

Mjtunnus: 545010043

Rauh.lk: kiinteä muinaisjäännös

Ajoitus: varhaismetallikautinen

Laji: hautapaikat: hautaröykkiöt

Koordin: N: 6955 937 E: 208 150 Z: 40

X: 6946 013 Y: 1515 944

P: 6958 854 I: 3208 203

Tutkijat: Tegengren 1928 inventointi, Markku Torvinen 1972 inventointi, Jussila & Sepänmaa 2013 inventointi

Sijainti: Paikka sijaitsee Närpiön kirkosta 17,0 km pohjoiseen.

Huomiot: Muinaisjäännösrekisteri: ”Röykkiöt sijaitsevat Rangsbystä 2,5 km itäkoilliseen, Närpiö-Träskböle tieltä Ömosseniin vievän tien haarasta noin kilometri itään, Starrmossenin luoteispuolisen ylängön itäosassa, jota kutsutaan nimellä Jättehöjden. Maasto on metsää, rinne viettää loivasti itään ja kaakkoon. Alueella on kuusi röykkiötä, joiden läpimitta vaihtelee 7 ja 2 metrin välillä. Röykkiöt ovat matalia, useassa on keskellä kuoppa. Röykkiöaluetta ei ole kartoitettu eikä sen tarkka raja-  
us ole tiedossa.”

Markku Torvinen (1972) kuvaa röykkiöt seuraavasti (tähän lyhennetty, piirut muutettu asteiksi / 360):

1) Pohjoisin röykkiö: pieni säännöllinen, pohjan halkaisija 4,8 m ja korkeus 0,6 m, kraaterimainen kuoppa keskellä jonka halk 1,5 m.

2) Edellisestä (1) 9 m suuntaan 81 astetta (itään), koko 7,5 x 7 x 1 m, karaaterikuoppa halk n. 1,7 m. Röykkiö mahdollisesti avattu.

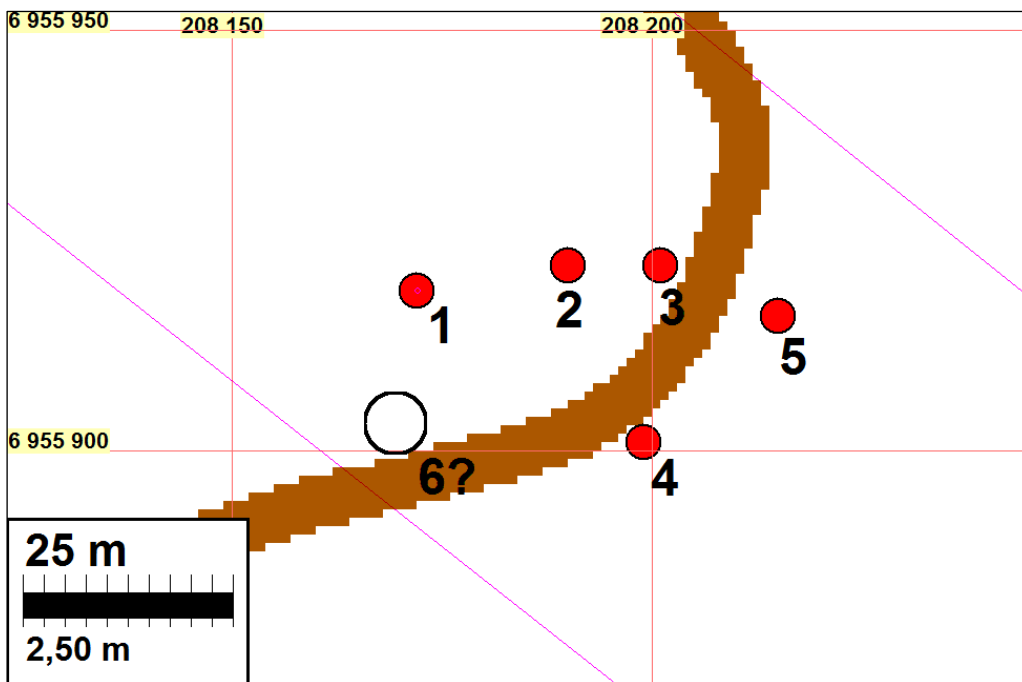
3) Edellisestä (2) 7 m suuntaan 69 astetta (itä-koilliseen), pienehköistä kivistä ka-  
sattu, koko 5,5 x 5,5 x 0,6 m, röykkiössä kuoppa n. 1,5 m halk.

4) Edellisestä 16 m suuntaan 186 astetta (etelään), koskemattomalta vaikuttava röykkiö, 6 x 5 x 0,7 m, kattilamainen kuoppa n. 1,2 m halk.

5) Ensimmäisestä (1) 17 m suuntaan 192 astetta (etelän - hieman lounaaseen), osittain tuhoutunut röykkiö aivan palstan rajalla, halk. n. 4,5 m.

6) Röykkiö 4:stä 4 m suuntaan 36 astetta (koilliseen), pieni röykkiö, koko 2,5 x 2,5 x 0,3 m. Keskellä pieni kuoppa.

Röykkiöiden etäisyydet ja suunnat vaikuttavat olevan viitteelliset mutta ne kyllä hahmottuvat nyt tekemiemme GPS-paikkamittauksien kohdille ainakin hieman karkeammin. Röykkiötä nro 6 emme havainneet - maasto on kyseisellä alueella jo luontaisesti melko kivinen.



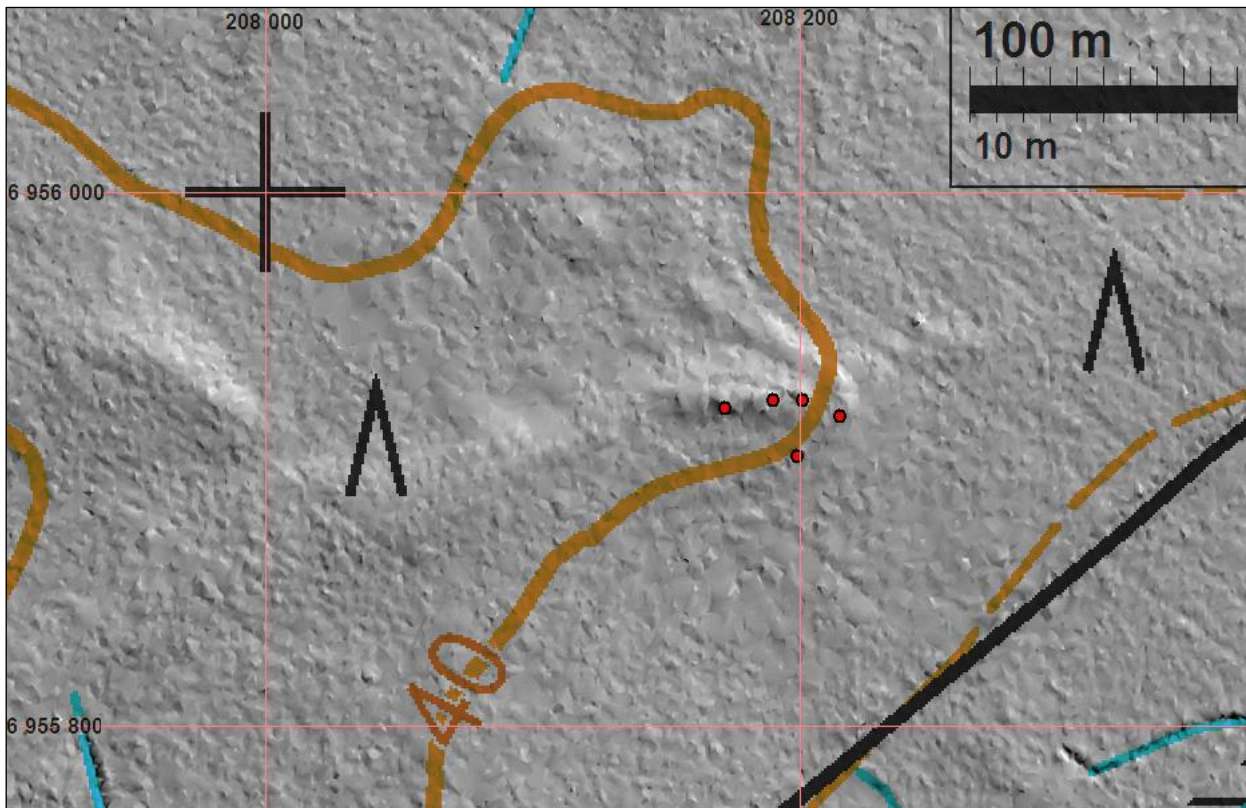
Tilusrajat sinipunaisella

Torvinen mainitsee raportissaan että J. Tegengren tutki yhden näistä rökkiöistä v. 1928, löytämättä rökkiöstä mitään. Nämä rökkiöt ovat Tegengrenin raportin numerot 27 - 31 joiden lisäksi hän mainitsee yhden mahdollisen pienen rökkiön (K.J. Smithin palstalla). Tegengren kuitenkin tutki yhden rökkiön muualla kuin täällä paikalla - Vilhelm Vadströmin metsäpalstalla, paikalla missä uuden tien tekeminen uhkasi tuolloin rökkiöitä. Tämän paikan rökkiöitä ei siis ole tutkittu.

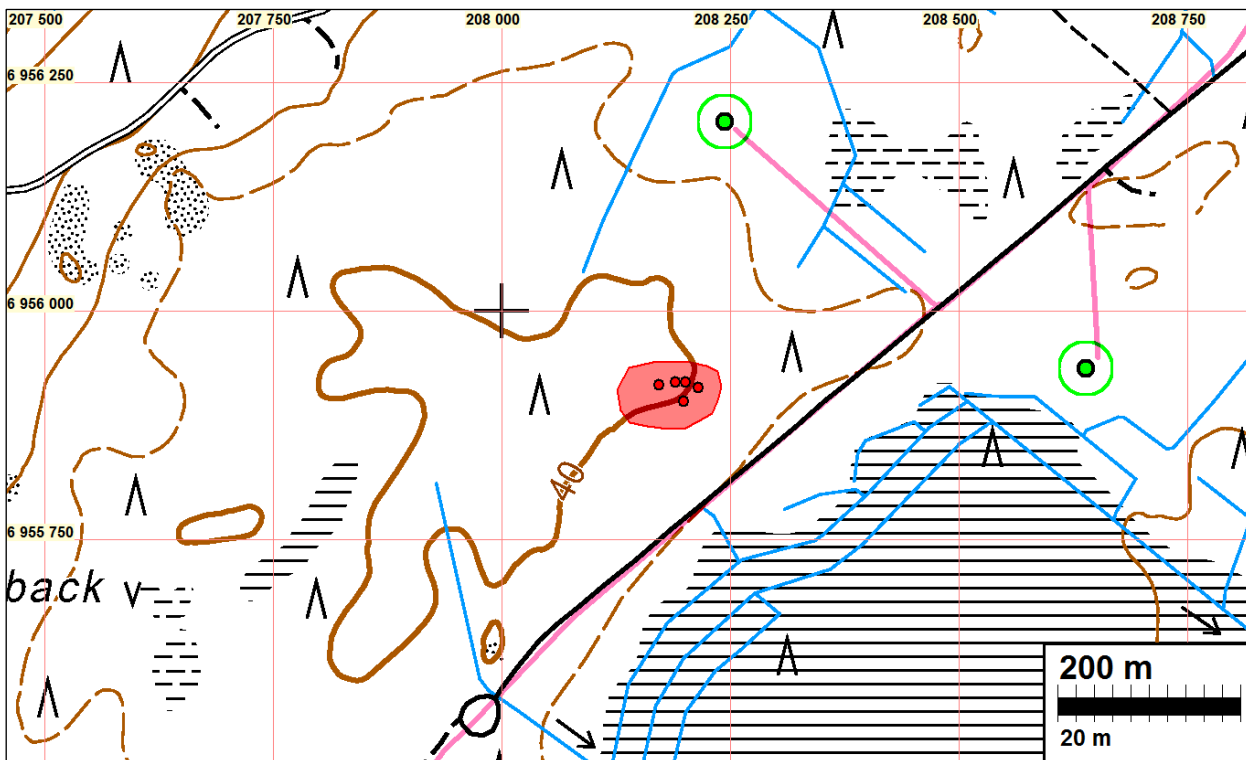
Rökkiöt sijaitsevat matalan ja melko kapean harjanteen laella. Harjanne on laakea vallimainen muodostuma, ilmeisesti rantavoimien muodostama. Harjanne kulkee matalan ja laakean mäen laella jokseenkin itä-länsisuuntaisena, kaartuen lännessä hieman etelään. Rökkiöt sijaitsevat tämän harjanteen itäpäässä, niin että itäisimmän rökkiön itäpuolella maasto laskee jyrkästi parisen metriä itäpuolella olevaan tasaiseen metsämaastoon. Etelän suuntaan maasto laskee harjanteen eteläpuolelta varsin loivasti. Maaperä rökkiöiden lähialueella on kivikkoinen hiekkamoreeni. Rökkiöihin voisi liittyä asuinpaikka, joka periaatteessa voisi sijaita niiden läheisyydessä. Nyt emme lähistölle tehdyissä koekuopissa havainneet merkkejä siitä - maaperän kivisyys tosin haittasi havaintojen tekoa. Jos rökkiöiden läheisyydessä olisi asuinpaikka, niin se todennäköisesti sijaitsee heti niiden etelä- tai länsipuolella, topografian ja maaperän perusteella arvioituna.



Rökkiö 4



Röykkiöt punainen piste. Laserkeilausaineistosta laadittu mastomalli



Muinaisjännösrajaus punaisella.





Röykkiö 2



Röykkiö 3



Röykkiö 1



Röykkiö 5

## **2 NÄRPIÖ ÄNGSBY**

Mjtunnus:

Rauh.lk: kiinteä muinaisjäännös

Ajoitus: historiallinen

Laji: valmistus: tervahauta

Koordin: N: 6955 706 E: 211 403 Z: 28

X: 6946 085 Y: 1519 203

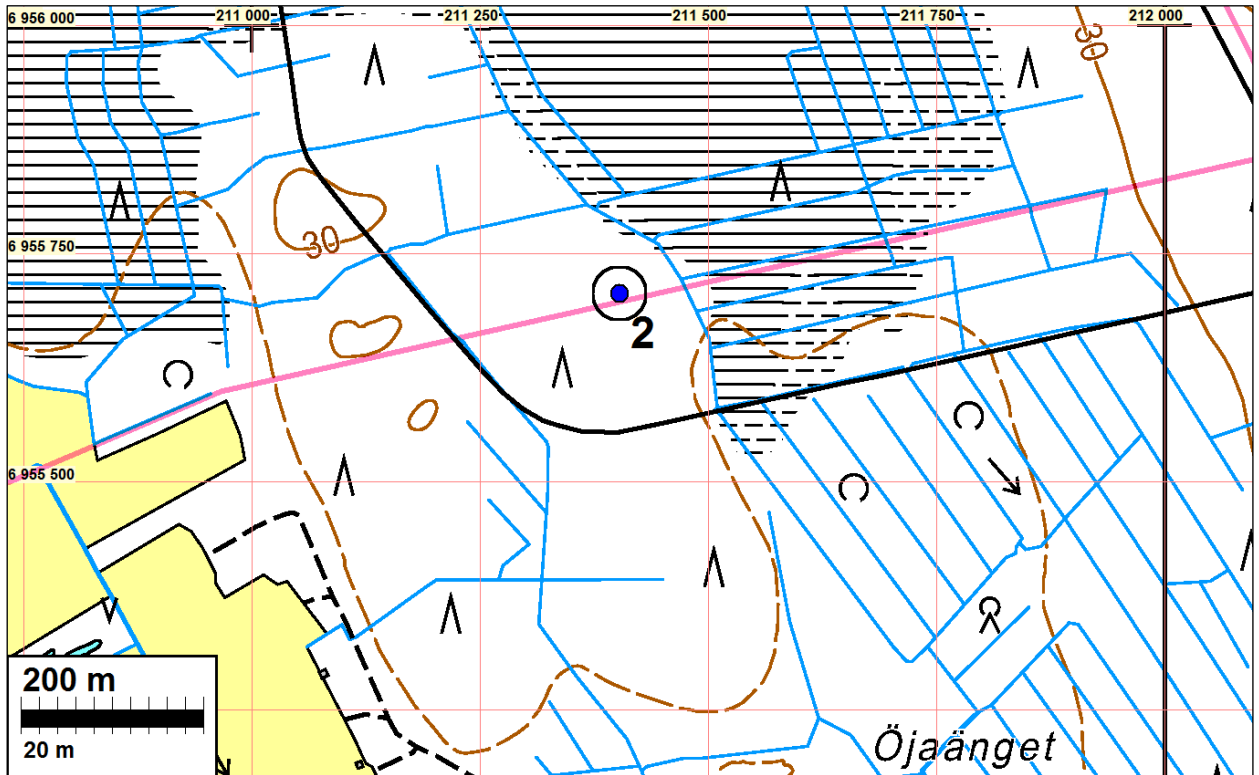
P: 6958 623 I: 3211 458

Tutkijat: Jussila & Sepänmaa 2013 inventointi

Sijainti: Paikka sijaitsee Närpiön kirkosta 17,2 km pohjoiseen.

Huomiot: Paikalla on isohko ja ehjä rännillinen tervahauta, halkaisija n. 15 m.





Suunniteltu sähkösiirtolinja sinipunaisella.

### **3 NÄRPIÖ TORGET**

Mjtnunnus:

Rauh.lk: 2

Ajoitus: historiallinen

Laji: valmistus: tervahauta

Koordin: N: 6955 842 E: 212 536 Z: 39

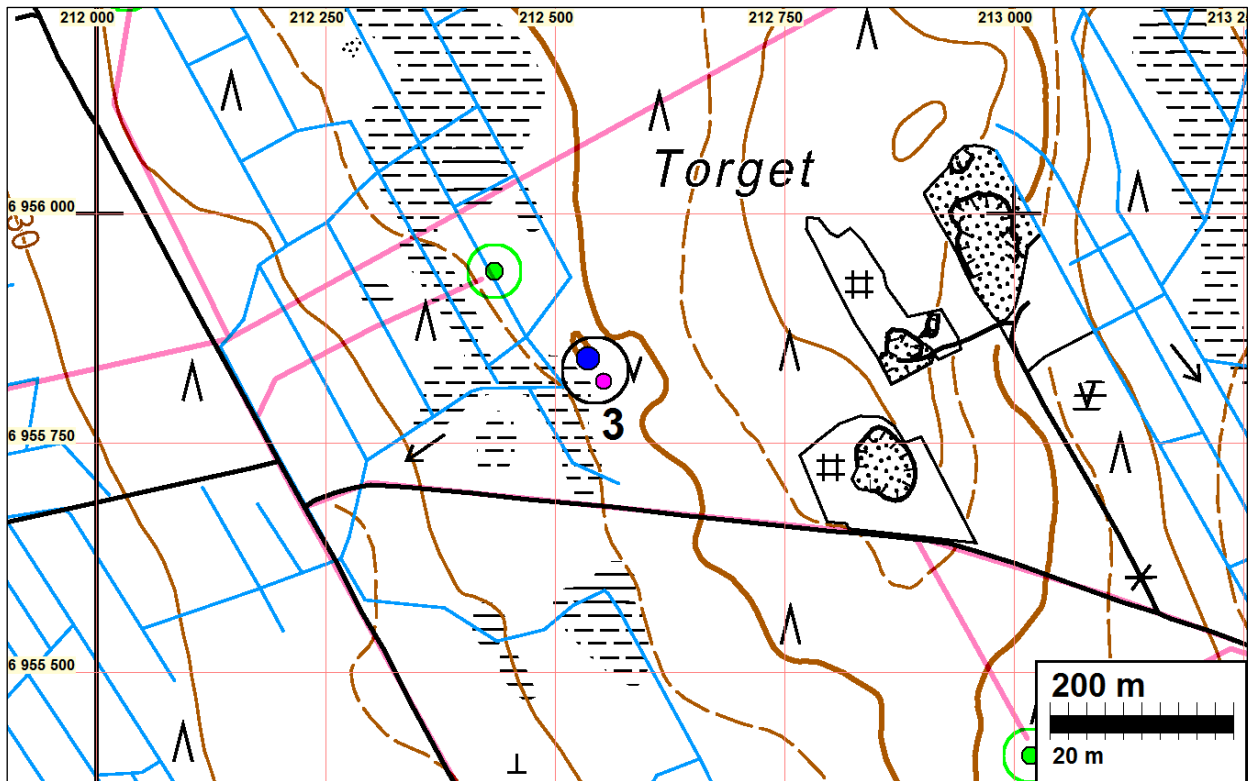
X: 6946 326 Y: 1520 318

P: 6958 759 I: 3212 591

Tutkijat: Jussila & Sepänmaa 2013 inventointi

Sijainti: Paikka sijaitsee Närpiön kirkosta 17,6 km pohjoiseen.

Huomiot: Paikalla on ehjä tervahauta, halkaisija n. 11 m. Tervahaudasta n. 30 m etelä-  
kaakkoon on kiukaan jäännös, palaneita kiviä turpeen ja heinän peittämänä n. 2x1  
m kasana. Kyseessä on tervapirtin kiuas (N 6955817 E 212553).



Tervahauta sininen pallo, kiuas sinipunainen. Suunniteltu voimala vihreällä ja sähkönsiirtolinjat / huoltotiet sinipunaisella.



Tervapirtin kiuas jossa kaira pystyssä. Kauempana taustalla T. Jussila Tervahaudan päällä.

Oik: sammaleen peittämä kiuas.





Tervahauta, etelään.

#### **4 NÄRPIÖ BOELMOSSEN**

Mjtunnus:

Rauh.lk: alustavasti mahdollinen muinaisjäännös – epävarma.

Ajoitus: ajoittamaton

Laji: tunnistamaton: kivirakenne

Koordin: N: 6957 068 E: 212 505 Z: 43

X: 6947 542 Y: 1520 173

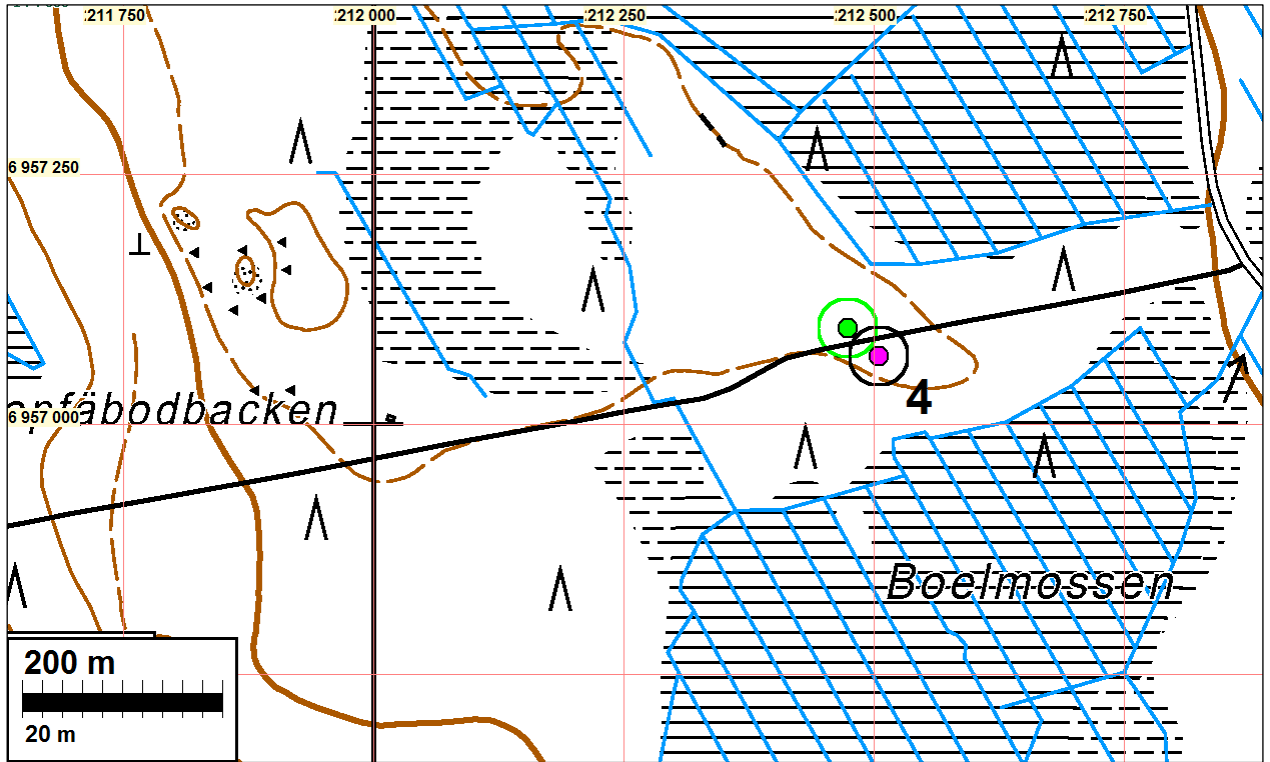
P: 6959 985 I: 3212 560

Tutkijat: Jussila & Sepänmaa 2013 inventointi

Sijainti: Paikka sijaitsee Närpiön kirkosta 17,6 km pohjoiseen.

Huomiot: Tien eteläpuolella, tiestä n. 10 m etäisyydellä on matala kivirakenne, kooltaan n. 5 x 2 m. Kivet ovat "päänkokoisia" ja sitä pienempiä - "aikuisen nyrkinkokoisia". Kivien päällä on sammalta osin pintakivet ovat paljaina, jäkälää kasvavia. Puusto röykkiön ympärillä on nuorta, ehkä vanhimmat n 15 vuotisia. Kivikasa on selvästi ladottu tai asetettu muotoonsa ja kasan raja on selvä ja terävä - kiviä ei ole hajan hajan sen vierellä. Ensivaikutelma kasasta oli että se on maanoton yhteydessä syntynyt seulakivikasa. Kuitenkaan kivikasan vierellä tai läheisyydessä emme kymmenien metrien säteellä havainneet merkkejä maanotosta. Kivirakenteen viereen tehdyissä muutamissa koekuopissa havaittiin hiekkamaata, mutta ei mitään merkkejä ihmistoiminnasta. Olisiko jostain muualta kaivettu maa seulottu tällä kohden ja jos paikalle on "kipattu" muualta tuotuja kiviä, mutta miksi ne ovat kuitenkin suhteellisen etäällä tiestä kun tien viereenkin olisi voinut kivet kipata? Olisiko tienteossa kiviä heitetty yhteen kasaan - vaihtoehto tuntuu epätodennäköiseltä. Muualla emme vastaavia kasoja teiden laidoilla havainneet. Intuitiivinen ja melko vahva vaikutelma kivirakenteesta on kuitenkin se, että kyseessä on nykyajan (1900-l) tuotos.

Koska seudulla ja on kuitenkin lukuisia röykkiöitä (lähimmät runsaan 3 km etäisyydellä) ja koska kivrakenteen sijaitsee varhaismetallikautisille röykkiöille sopivalla korkeudella ja paikalla, olisi tähän kivrakenteeseen ehkä kuitenkin suhtauduttava "varoen" ja sitä voisi alustavasti pitää mahdollisena muinaisjäännöksenä, kunnes tarkemmin tiedoin ja tutkimuksin tai useamman arkeologin mielipiteiden perusteella se voidaan luotettavammin todeta joko nykyaikaiseksi tai esihistorialliseksi.



Kivirakenne sinipunainen pallo, suunniteltu voimalapaikka vihreä pallo



Kivirakennetta etelään.



Kivirakennetta pohjoiseen



Kivirakenteen pohjoispäätä.

**Liite museoviranomaisille: inventoinnissa tarkastetut alueet:**

**Koko kaava-alue - tutkimusalue - tutkittiin ja arvioitiin kokonaisuudessaan eri menetelmin.** Tarkemmin maastossa tarkastettiin kartalla sinisellä korostuksella esitettyjä alueita. Kartan tulokinnassa on hyvä ottaa huomioon alla lueteltuja seikkoja. Kartan esittämät tarkastetut alueet voivat olla tulkinnan varaisia, riippuen siitä mitä tarkastetulla alueella tarkoitetaan ja miten se käsitetään. Lisäksi maastossa ei systemaattisesti dokumentoitu:

- katseen ulottuvaisuutta (paikoin satojen metrien päähän, paikoin muutaman metrin)
- katveja ja esteitä katseen tiellä
- katsesuuntia
- katseen intensiivisyyttä, tarkoitusta, havainnointikykyä ja –mahdollisuuksia katsomishetkellä
- kohtia missä viivytettiin kauemmin tai missä vain riennettiin eteenpäin (pääkulkusuunnassa).
- kairanpistoja, koekuoppia (joita runsaasti), avoimia maastonkohtia, peitteistä maastoa.

Alla oleva kartta pyrkii noudattamaan Suomen arkeologisten kenttätöiden laatuvaatimusta.

