

# Nokia Kohmala osayleiskaava-alueen muinaisjäännösinventointi 2013



**Antti Bilund**



**Tilaja: Nokian kaupunki**

## Sisältö

<b>Perustiedot</b> .....	<b>2</b>
<b>Yleiskartat</b> .....	<b>3</b>
<b>Lähtötiedot</b> .....	<b>4</b>
Tutkimustilanne .....	4
Ympäristö .....	4
Historia .....	5
<b>Inventointi</b> .....	<b>7</b>
Kohmalan kylätontti ja sen lähialueet.....	7
Muu inventointialue.....	11
Tulos .....	12
Lähteet .....	12
<b>Muinisjäännökset</b> .....	<b>12</b>
1 NOKIA MATTILANPELTO .....	12
2 NOKIA KOHMALA.....	15
3 NOKIA KOHMA .....	18

*Kansikuva:* Kohmalan kylätontti kuvattuna notkon takaa luoteesta

### Perustiedot

*Alue:* Nokian Kohmalan osayleiskaava-alue, Nokian keskustan luoteispuolella, Nokianvirran eteläpuolella, virran ja Teernijärven välillä.

*Tarkoitus:* Selvittää onko kaava-alueella kiinteitä muinajäännöksiä.

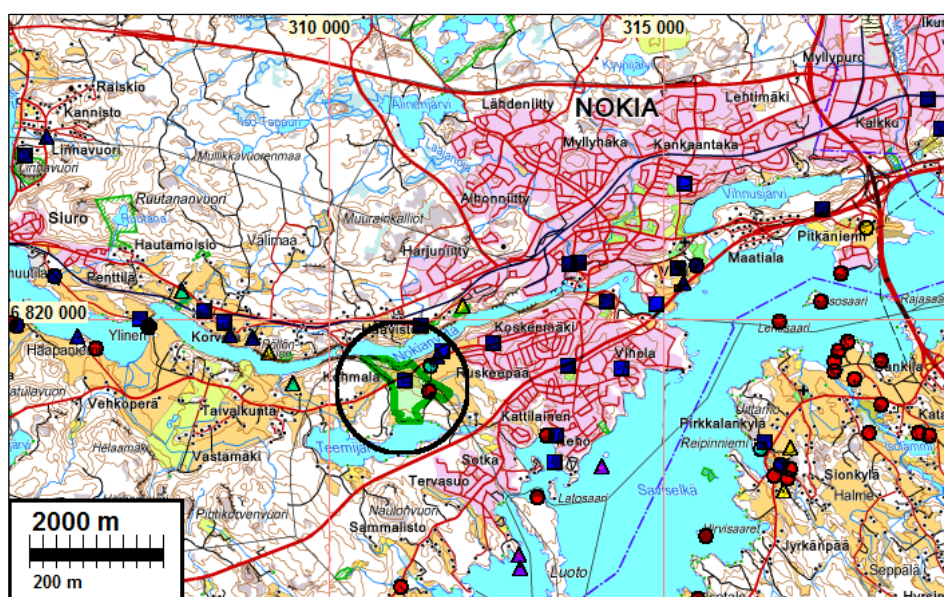
*Työaika:* 18.11. ja 20.-21.11.2013

*Kustantaja:* Nokian kaupunki

*Aiemmat tutkim:* Erä-Esko 1948 inventointi, Renvall 1985 inventointi, Adel 2000 inventointi.

*Tekijät:* Mikrolahti Oy, Antti Bilund (raportin taitto T. Jussila).

*Tulokset:* Alueelta ei aiemmin ollut tiedossa kiinteitä muinajäännöksiä. Alueelta löytyi inventoinnissa yksi kivikautinen asuinpaikka. Myös Kohmalan historiallisen kylätontin säilynyttä osaa on pidettävä kiinteänä muinajäännöksenä.

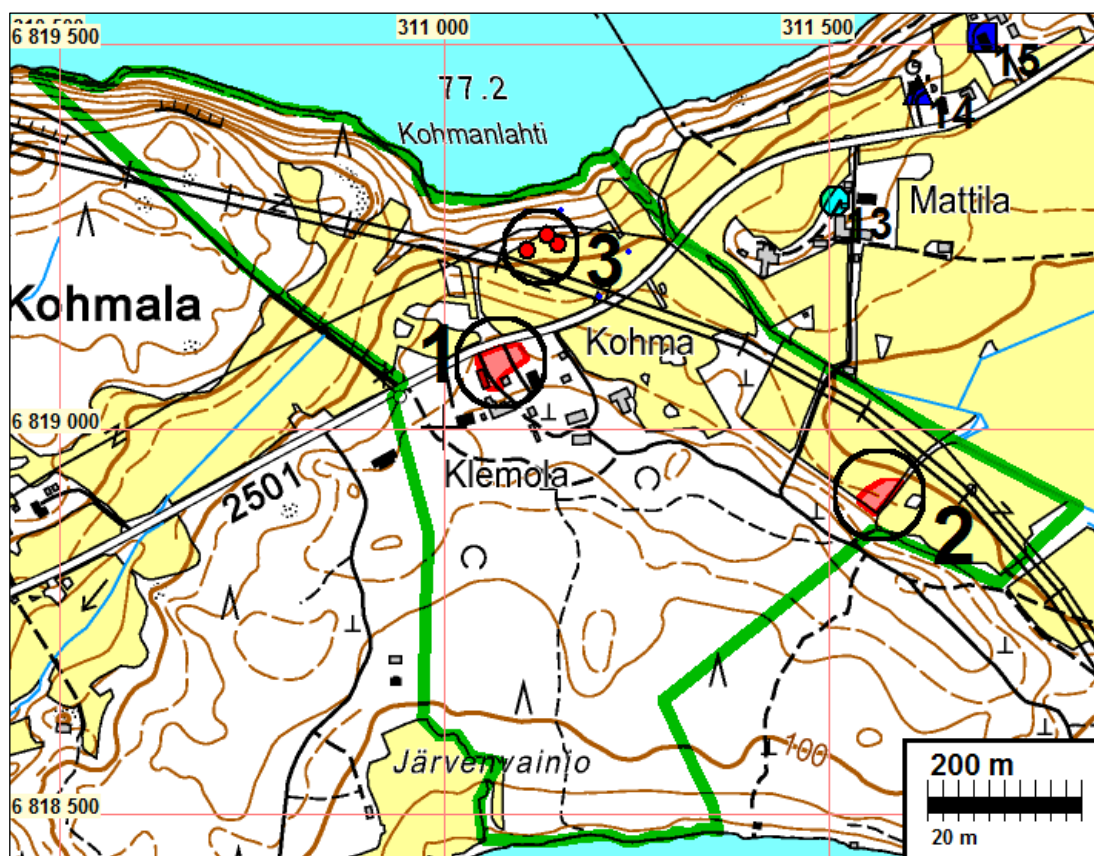


Tutkimusalue mustan ympyrän keskellä merkittynä vihreällä. Muinajäännökset eri symbolein: punaiset kivikautisia, siniset hist. aikaisia ja rautakautisia.

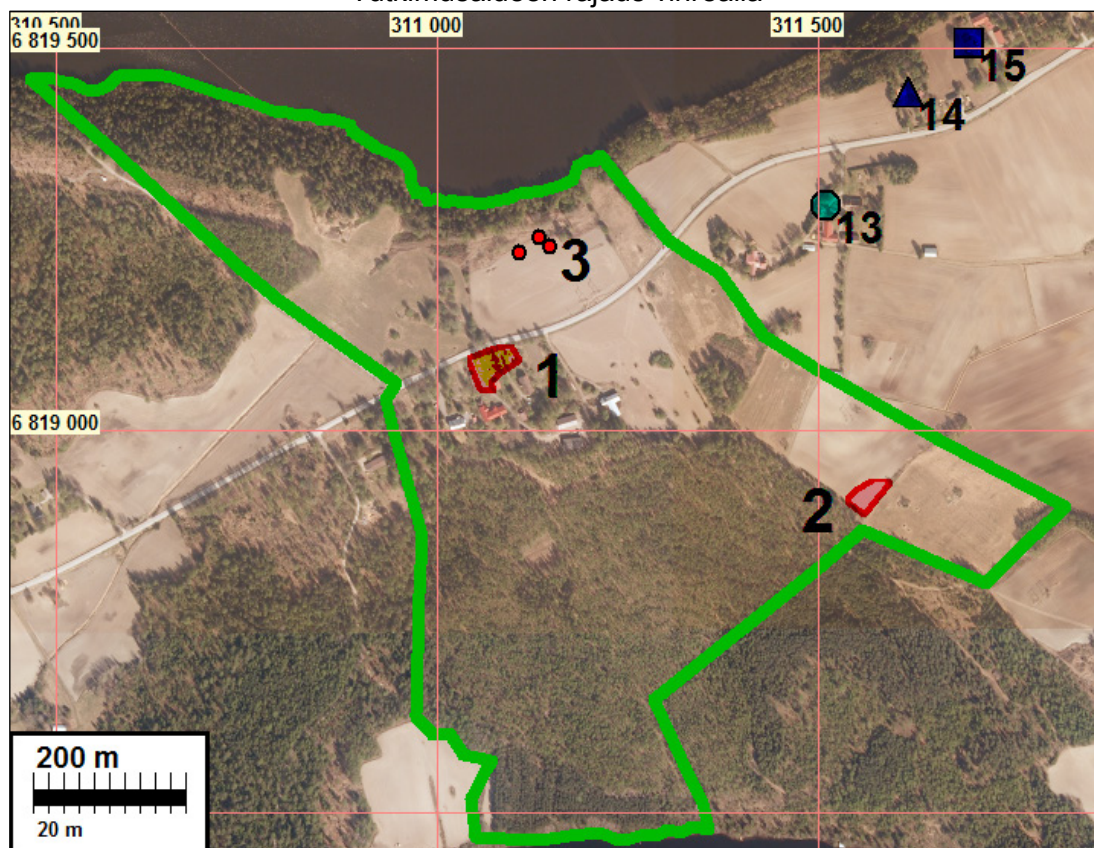
**HUOM:** raportin kaikki kartat ovat ETRS-TM35FIN koordinaatistossa. Kartat mml:n kiinteistötietopalvelusta syksyllä 2013.



## Yleiskartat



Tutkimusalueen rajaus vihreällä



Inventoinnissa havaitut muinaisjännökset 1-3. Koillisessa muinaisjännökset: 13 Mattila (536010013) mahdollinen rautakautinen kalmisto ja asuinpaikka, 14 Kuirinmäki (536010014) ajoittamattomia röykkiötä, 15 Hintsa (536010015) ajoittamattomia, tuhoutuneita röykkiötä.

## Lähtötiedot

### Tutkimustilanne

Nokian kaupungilla on tekeillä osayleiskaava Kohmalan alueelle. Nokian kaupunki tilasi muinaisjäännösinventoinnin Mikroliitti Oy:ltä.

Inventointialue sijaitsee Nokianvirran etelärannalla noin kolme kilometriä länsilounaaseen Nokian keskustasta. Nokianvirran rannoilla esiin tulleita arkeologisia kohteita on tutkittu jo 1800-luvun lopulta lähtien, mutta nämä kohteet ja tutkimukset eivät ole osuneet inventointialueelle. Vuosina 1948 ja 1985 suoritetuissa Nokian perusinventoinneissa ei myöskään ole tullut esiin inventointialueella sijaitsevia kiinteitä muinaisjäännöksiä tai löytöpaikkoja. Vuoden 2000 Nokianvirran arkeologisessa osainventoinnissa tämänkertaisen inventointialueen pohjoisosa Kohmalan kyläkeskuksen tasalle kuului tutkimusalueeseen, mutta alueella ei ole tällöin suoritettu mitään tarkastuksia. (Adel 2000, s. 5-6 sekä karttaliite tarkastetuista alueista raportin lopussa) Kuitenkin naapurikylissä, Taipaleessa idässä ja Kennolassa lännessä, tunnetaan useita rautakautiseen asutukseen liittyviä muinaisjäännöksiä, eikä niiden löytyminen Kohmalastakaan olisi yllättävää. Myös historiallisen ajan muinaisjäännösten kannalta alueen inventointitilanne on puutteellinen, sillä näitä ei vielä 2000-luvun alun inventoinneissakaan huomioitu siinä määrin kuin nykyisin pidetään tarpeellisena.

### Ympäristö

Inventointialue rajautuu pohjoisessa Nokianvirtaan. Koillisessa aluetta rajoittaa puronotko ja sitä pitkin kulkeva Kohmalan ja Taipaleen kylien raja. Yksi Taipaleen kylään kuuluva peltolohko puron lounaispuolella kuitenkin kuuluu inventointialueeseen. Myös kaakossa inventointialue rajautuu Taipaleen kylään kuuluvaan metsämaahan. Etelässä rajana on Teernijärven ranta. Lännessä alueen raja kulkee Kohmalaan kuuluvan metsän läpi pohjoiseen Taivalkunnantielle ja siitä edelleen luoteeseen seuraten tilan rajaa Melon voimalaan menevän tien suunnassa.

Maasto alueella on enimmäkseen loivapiirteistä ja sijoittuu lähes kokonaan korkeusvälille 90-120 m mpy. Poikkeavana topografisena piirteenä on Nokianvirran laakso, jonka eteläreuna laskee jyrkkänä, inventointialueella 20-35 m korkeana rinteinä veden pinnan tasoon (77,2 m mpy). Maaperä alueella on lähes pelkästään hiekkamoreenia ja savea. Maaperä on savea peltoalueilla Kohmalan kyläkeskuksen ja Nokianvirran välissä sekä notkoissa tältä alueelta lounaaseen ja kaakkoon. Erillinen savialue on kapeana vyöhykkeenä Teernijärven pohjoisrannalla. Metsäalueilla näiden savikkojen välissä ja inventointialueen luoteiskulmassa maaperä on koostumukseltaan vaihtelevaa hiekkamoreenia. Monin paikoin moreenin pinta on kivistä tai hyvin kivistä, mutta notkelmissa ja rinteissä olevilla tasanteilla esiintyy paikallisesti myös hyvin lajittunutta vähäkivistä hiekkaa. Metsä on kuusivaltaista havumetsää tai sekametsää alueen luoteis- ja lounaisosissa. Lehtipuuvaltaista metsää on peltojen reunoilla ja laajalti alueen kaakkoisosassa. Siellä Teernijärven suuntaan laskevalla rinteellä on laaja lehtomainen alue, jolla kasvaa runsaasti pähkinäpensaita. Kalliopaljastumia inventointialueella on hyvin vähän. Jonkin verran enemmän on kuitenkin hyvin ohuen moreenikerroksen peittämiä kallioalueita, varsinkin alueen luoteisosassa Nokianvirran rantamäellä ja rinteillä. Aivan alueen kaakkoiskulmassa on notkelmassa pienellä alueella viljelysmaaksi raivattua turvemaata.

Inventointialue on paljastunut kokonaan veden alta jo muinaisen itämeren Ancylysjärvivaiheessa. Teernijärvi on silloin saanut nykyisen muotonsa, ja Nokianvirta muuttunut ensin kapeaksi merenlahdeksi ja hyvin pian joeksi, jollaisena se on säilynyt viime aikoihin asti. Melon voimalan padon valmistuttua vuonna 1971 veden pintaa Nokianvirrassa Kohmalan kohdalla on nostettu



paljon. Nokianvirran esihistoriallinen rantavyöhyke on siten jäänyt veden alle, vaikka rantaviiva onkin jyrkässä rinteessä siirtynyt enimmillään vain noin 50 m etelään.

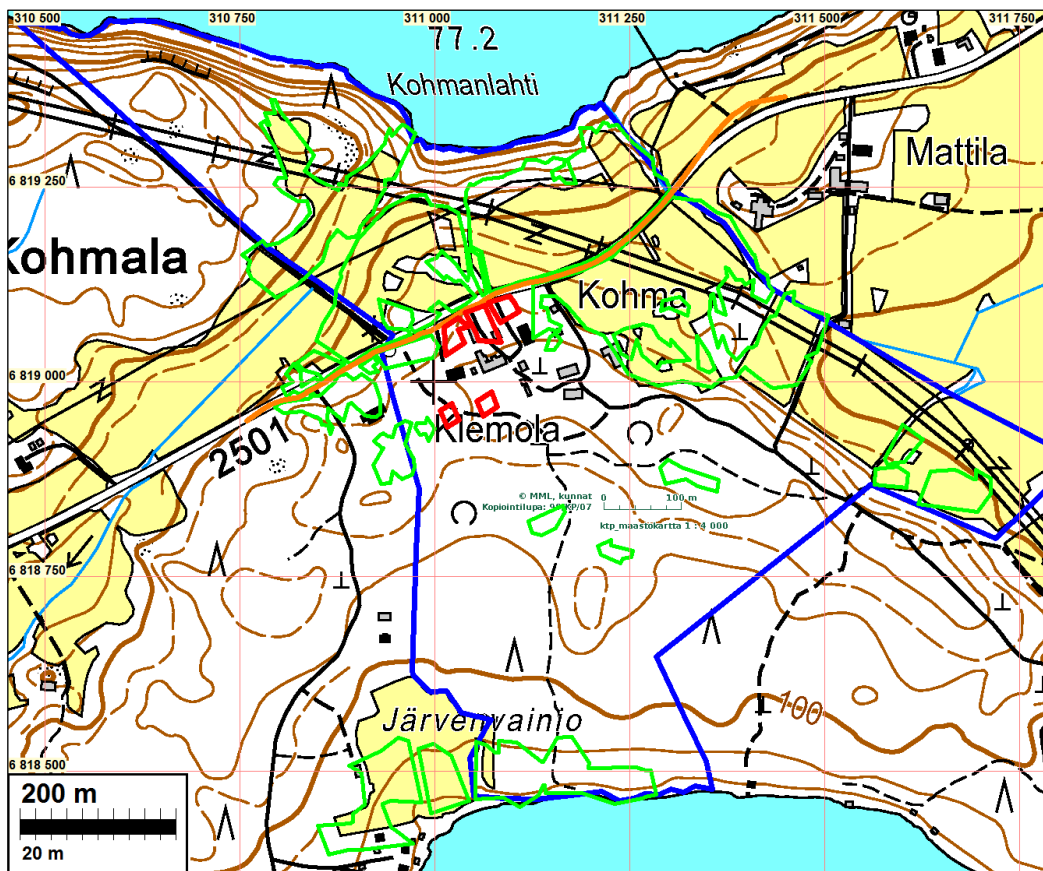
Vesistöhistorian perusteella inventointialue ei ole rantasidonnaisten kivikautisten muinaisjään-  
nösten kannalta erityisen lupaava. Toisaalta maasto on varsin kelvollista nuorakeraamisen kult-  
tuurin muinaisjään-  
nösten tai yleensä varhaisen viljelyasutuksen kannalta. Ainakin rautakaudella viljelyasutus on ollut seudulla jo vankkaa. Vain pari sataa metriä inventointialueelta koilliseen Taipaleen kylässä tunnetaan rautakautisia kalmistoja ja myös asuinpaikkaan viittaavia löytöjä.

## Historia

Historiallisella ajalla inventointialue on kuulunut Pirkkalaan ja sen jakaannuttua Pohjois-Pirkka-  
laan, josta edelleen muodostui Nokia. Koko inventointialue edellä mainittua Taipaleeseen kuu-  
luvaa peltolohkoa lukuun ottamatta kuuluu Kohmalan kylään. Kohmalan kylään kuuluvista mais-  
ta vain pieni osa kuuluu inventointialueeseen, mutta se sisältää Kohmalan historiallisen kylätont-  
tin ja suuren osan vanhoista pelloista. Kohmalan kylä kuuluu seudun vanhaan, jo viimeistään  
keskiajalla syntyneeseen asutukseen, kuten naapurikylätkin lännessä ja idässä Nokianvirran  
etelärannalla. Kylässä on ollut 1500-luvun keskivaiheilta isojakoon asti kolme taloa. Isojaon ai-  
kaan talot ovat sijainneet rinnakkain kylätontilla nykyisten Klemolan ja Kohman talojen tienoilla.  
Isojakokarttaan vuodelta 1769 on merkitty myös sotilastorppa ja mäkitupa, jotka ovat sijainneet  
kylätontista etelään ja siitä jonkin verran erillään. Muuta asutusta karttaan ei ole inventointialu-  
eelle merkitty. Isojaon aikaiset pellot ovat kylätontin ympäristössä sijainniltaan ja laajuudeltaan  
hyvin samanlaiset kuin nykyisinkin. Kaikki savimaa on ollut jo silloin raivattuna pelloksi tai kau-  
empana asutuksesta ja muuten huonosti pelloksi sopivilla kohdilla niityksi. Isojakokarttaan on  
merkitty myös muutamia pieniä peltotilkkuja kylätontin eteläpuoliselle moreenimaa-alueelle, joka  
nykyisin on kokonaan metsänä. Myös melko laaja jo isojakokartassa peltona ollut alue Teerni-  
järven rannalla on nykyisin metsitetty.



Inventointialueen pohjoisosassa isojakokartassa (ed. sivulla). Kohmalan kylätontti kolmine taloineen näkyy kuvan keskellä tien eteläreunalla. Sen eteläpuolella kapean kallioisen harjanteen takana on sotilastorppa ja mäkitupa. Oikealla ylhäällä harmaalla merkittyjen peltojen keskellä on Taipaleen kylä.



Isojakokartan tontit (punainen), tie (oranssi) ja pellot (vihreä) asemoituna maastokartalle. Tutkimusalueen raja on merkitty sinisellä.

Pitäjäkartaston kartassa vuodelta 1903 asutustilanne on muuttunut siten, että vanhalle kylätontille on merkitty enää kaksi taloa (numerot 1 ja 2). Kolmannen talon tontti (numero 3) on merkitty Taivalkunnantien eteläpuolelle, noin 800 m vanhalta kylätontilta länteen, inventointialueen ulkopuolelle. Tämän jälkeen kylässä on suoritettu tilusjärjestelyjä siten, että pääosista kanta-tiloja 2 ja 3 on muodostettu päänumerot 4 ja 5. Näistä numero 4 on nykyisin nimeltään Kohma, ja sen talouskeskus sisältää isojakokartan talojen 2 ja 3 tontit. Jo isojakokarttaan numerolla 1 merkitty tontti kylätontin länsipäässä on säilyttänyt numeronsa. Se kuuluu nykyisin osana Klemolan (R:no 1:10) tonttiin.



## **Inventointi**

Maastotyöt suoritettiin 18.11. ja 20.-21.11.2013. Allekirjoittanut työskenteli maastossa kaikkina näinä päivinä. Lisäksi Johanna Stenberg oli mukana osan päivää 20.11.2013. Olosuhteet olivat pääasiassa hyvät, mutta viimeisenä maastotyöpäivänä lumisade valkaisi maan. Tämä ei kuitenkaan haitannut maastotöitä, sillä päivän pääasiallisena tehtävänä oli koekuoppien kaivaminen edellisinä päivinä pinnallisessa tarkastuksessa mielenkiintoisiksi arvioiduille paikoille.

Maastotöissä tarkastettiin historiallisten lähteiden perusteella Kohmalan vanha kylätontti ja sen lähiympäristö asutushistoriallisten muinaisjäännösten paikallistamiseksi. Muualla tarkastettavat alueet ja kohteet valittiin kartta-analyysin ja yleisen arkeologisen kokemuksen mukaan painottaen valinnassa alueita, joilla muinaisjäännösten löytyminen on todennäköistä. Kynnetyt pelot tarkastettiin kattavammin kylätontin reunojen lähellä ja muutamilla topografisesti lupaavimmilla paikoilla. Peitteisillä alueilla maastoa tarkasteltiin silmämääräisesti maan pinnalle näkyvien muinaisjäännösten havaitsemiseksi. Eräillä alueilla maastoa tutkittiin metallinilmmaisimella rautakautisten muinaisjäännösten löytämiseksi. Lisäksi esihistoriallisten asuinpaikkojen kannalta potentiaalisiksi arvioiduille alueille kaivettiin koekuoppia. Dokumentointiin käytettiin digikameraa (Olympus TG-1) ja paikannuksessa GPS-laitetta (Garmin Montana 650).

## **Kohmalan kylätontti ja sen lähialueet**

Isojakokartassa Kohmalan talojen tontit sijaitsevat vierekkäin tien eteläreunalla. Kuten edellä nähtiin asemoitaessa isojakokartta nykyiselle maastokartalle, on tien linjaus säilynyt samanlaisena nykyaikaan asti. Nykyisten talojen rakennukset kuitenkin sijaitsevat selvästi tiestä erillään, isojakokarttaan merkityn kallioisen harjanteen pohjoisreunalla. Käytettävissä olevista lähteistä ei ilmene missä vaiheessa rakennukset on siirretty pois tien varrelta, mutta todennäköisesti tämä on tapahtunut viimeistään 1900-luvun alkukymmenillä. Nykyisten vanhimpien rakennusten, muun muassa Kohman ja Klemolan päärakennusten tyyli viittaa siihen, että ne on rakennettu noihin aikoihin. Toisaalta vanhan kylätontin käyttö on ilmeisesti vähentynyt ainakin jossain määrin jo ennen tätä. Vuoden 1903 pitäjänkartassa kolmas talo on jo muuttanut pois vanhalta tontilta.

Koska isojaon aikaisilla tonteilla ei ole nyt rakennuksia, eikä niillä ilmeisesti ole missään vaiheessa ollut moderneja syvemmälle maaperään perustettuja rakennuksia, on vanhaan asutukseen liittyvien rakenteiden ja kulttuurikerroksen säilyminen maaperässä periaatteessa mahdollista. Isojakokartan läntisimmällä tontilla on kuitenkin käynnissä rakennustyö. Inventoinnin aikana Klemolan pihapiirin koillisosassa oli laaja, ilmeisesti rakennuksen perustusta varten tehty kaivanto ja sen ympärillä maata valleina ja kasoina. Kasvillisuudesta päätellen työt ovat olleet jonkin aikaa keskeytyneenä. Myös kaivannon eteläpuolella on ilmeisesti tehty kaivutöitä (putki-kaivantoja?), joiden jäljet on jo peitetty. Tarkastuksessa paikalla ei havaittu muinaisjäännöksiin viittaavia löytöjä, mutta havaintomahdollisuudet olivat melko heikot kasvillisuuden ja kaivutöissä sekoittuneen maan vuoksi. Kokonaisuutena kaiveltu alue näyttää kattavan jokseenkin kokonaan isojakokartan läntisimmän talon tontin, jonka osalta mahdolliset muinaisjäännökset ovat ilmeisesti tuhoutuneet. Isojakokartan keskimmäisen ja itäisen tontin osalta tilanne on huomattavasti parempi. Niitä käsitellään inventointikohteessa Kohmala.





Isojakokartan läntisimmän tontin pohjoisosa. Kuvattu länteen.



Isojakokartan läntisimmän tontin eteläosa. Kuvattu kaakkoon.

Kylätontin lähellä ja sen eteläpuolisessa metsässä havaittiin muutamia asutus- ja viljelyjään-teitä, joita ei voitane pitää lain tarkoittamina kiinteinä muinaisjäännöksinä, mutta jotka on tässä yhteydessä dokumentoitu. Numerot havaintojen yhteydessä viittaavat karttaan s.10.

Kylätontin kohdalla, aivan tien vieressä sen pohjoispuolella on lohkotusta kivistä rakennettu rakennuksen perustus, kooltaan noin 4 m x 4 m (**1**, N 6819091 E 310993). Muuten kylätontin pohjoispuolella pellolla olevissa saarekkeissa ei havaittu rakennusjään-nöksiä. Klemolan pihapii-rin länsilaidalla on lohkotusta kivistä rakennettu kiviinavetan alaosa (**2**, N 6819036 E 310986).

Klemolan tontin eteläpuolitse itään kaartuvan tilustien lounaispuolella tiheää pensaikkaa kasva-vassa ja kivikkoisessa metsässä on rakennusjään-nöksiä. Selvimmin erottuu luonnonkivistä ra-kennettu uuninjään-nös (**3**, N 6818945 E 311010). Se on suorakulmainen, mitoiltaan noin 2,5 m x 2 m ja noin 80 cm korkea. Sivut ovat pystysuorat, ja laki melko tasainen, hiukan kupera. Vai-kuttaa siltä, että yläosa on purettu. Uuninjään-nöksestä noin kymmenen metriä koilliseen, aivan tilustien vieressä, sen lounaispuolella on noin metrin korkuinen kekomainen kasa kiviainesta ja tiilen kappaleita. Materiaali näyttää sitä kuin se olisi peräisin puretusta tulisijasta tai -sijoista. Paikalla näyttäisi olevan muitakin rakennusjään-nöksiä, ainakin jonkinlainen matala rakennuksen



perustus viimeksi mainitun kasan etelä- ja uuninjäänöksen itäpuolella. Tämän ja mahdollisten muidenkin rakennusjäänösten hahmottamista vaikeuttaa paikalla kasvava erittäin tiheä pensaikko ja siitä muodostunut risukko sekä paikalle jätetty roju (muun muassa runsaasti hajalle ruostuneita peltitynnyreitä). Rakennusjäänökset ovat hyvin lähellä isojakokarttaan merkityn sotilastorpan sijaintia, mutta ainaakaan näkyvimmit rakenteet tuskin ovat näin vanhoja. Isojakokarttaan 40-50 m idemmäs merkityn mäkituvan tienoilla ei maastossa havaittu mitään asutusjäänöksiä. Mäkituvan paikka osuu tässä käytetyn asemoinnin mukaan aivan tilustien viereen sen pohjoispuolelle. Maasto tien molemmilla puolilla on kuitenkin niin kivikkoista, että rakennukselle on vaikeaa löytää tilaa. Mahdollisesti tie on raivattu vähäkivisimmälle kohdalle, ja mäkituvan jäännökset ovat tuhoutuneet tässä yhteydessä.



Uuninjäänös Klemolan lounaispuolella kuvattuna pohjoisluoteeseen.

Toinen ilmeinen asumuksen jäännös havaittiin Kohmasta kaakkoon suuntautuvan tilustien varrella, parisataa metriä talosta kaakkoon. Paikalla on luonnonkivistä rakennettu rakennuksen perustus (4, N 6818958 E 311398). Se on neliömäinen, sivun pituus noin 4,5 m. Itäkulmassa on ehkä tulisijan jäännös. Perustuksen itäkulmasta ulkonee kiviaita, joka kulkee ensin pari metriä kaakkoon ja kääntyy sitten suorassa kulmassa koilliseen suuntautuen melko jyrkkää rinnettä alas kohti pellon reunaa. Perustuksesta kaakkoon on rinteessä myös pari kuoppaa, jotka näyttävät perunakuopilta. Toinen kiviaita alkaa vajaan 10 m rakennuksen perustuksesta etelään (5, N 6818951 E 311397) ja suuntautuu länteen. Yhtenäistä, hyvin tehtyä aitaa on noin 20 m. Tämän osan länsipää (N 6818950 E 311379) on tilustien vieressä. Tien varrella on tästä länteenkin paikoitellen matalaa aitamaista kivivallia muutaman kymmenen metrin matkalla. Vuoden 1903 pitäjänkartassa asumuksen jäännöksen pohjois- ja länsipuolille on merkitty pienet peltotilkut, joita ei ole isojakokartassa, eikä siis myöskään nykyisin maastossa.

Rakennuksen perustus Kohman kaakkoispuolella. Takakulmassa näkyy kumpareena mahdollinen tulisijan jäännös. Kuvattu itään.

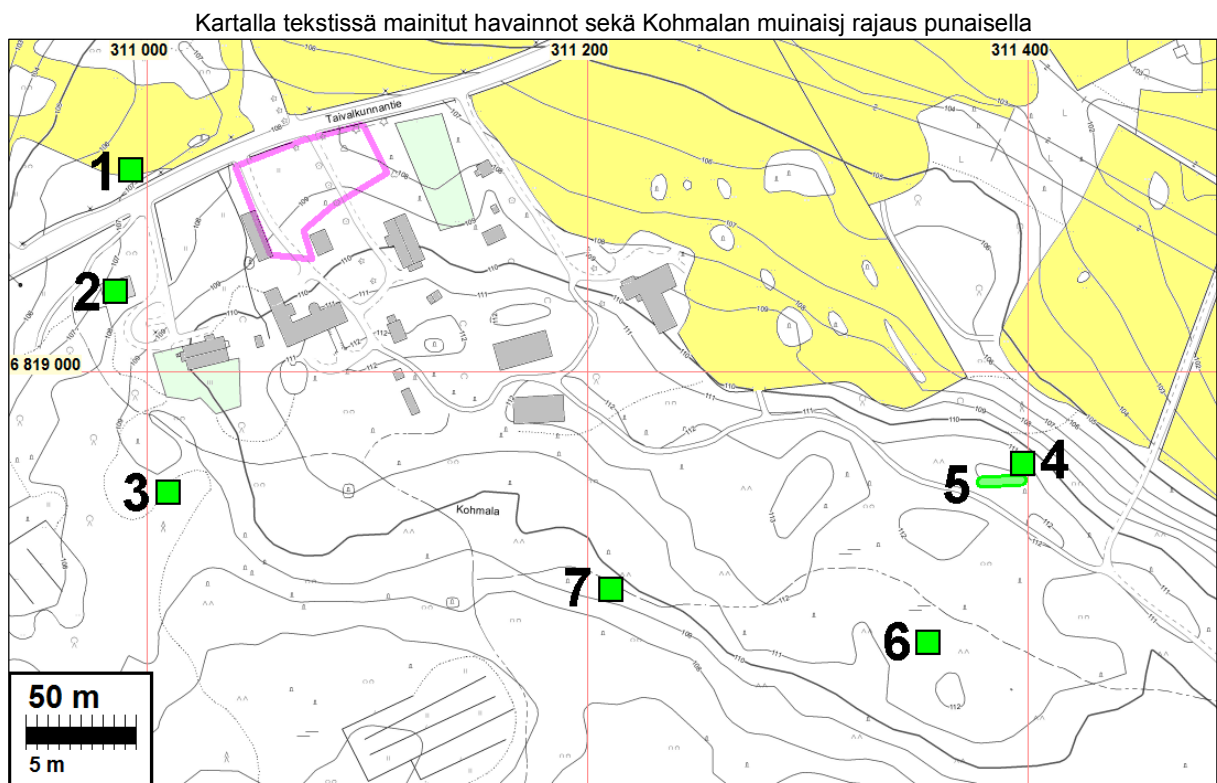


Metsässä havaittiin myös yksittäinen viljelyröykkiö (**6**, N 6818877 E 311355). Se on kooltaan noin 3 m x 2 m, muodoltaan epämääräinen ja matala. Sen tienoille on isojakokartassa merkitty metsässä sijaitseva pieni peltotilkku. Vuoden 1903 pitäjänkartassa pelto on jonkin verran suurempi. Maastossa paikka on kivisten moreeniharjanteiden välissä oleva kosteampi ja ehkä myös vähäkivisempi notkelma. Notkelmassa oli myös muutama lyhyt pätkä umpeen kasvanutta matalaa ja kapeaa ojaa. Muita viljelyn tai asutuksen merkkejä paikalla ei havaittu.



Viljelyröykkiö. Kuvattu pohjoiskoilliseen.

Metsässä havaittiin vielä kuoppajäännös (**7**, N 6818901 E 311211). Se sijaitsee vanhan kärrytien varrella sen eteläpuolella, tasaisella maalla, mutta etelään laskevan törmämäisen rinteiden reunalla. Kuopan koko on noin 2,5 m x 2 m ja syvyys alle metrin. Eteläpäässä törmän rinteessä on ulkoneva lisäke. Ympärillä on hieman valleja siten, että rakenteen kokonaismitat ovat noin 4 m x 4 m. Kyseessä lienee kellarikuoppa. Kuopassa ja sen reunoilla olevat suuret kannot vaikeuttavat rakenteen hahmottamista.





## Muu inventointialue

Inventoinnin aikana olivat kynnettyinä Kohman talon (Rn:o 4:2) pelloista Taivalkunnan tien pohjoispuolinen lohko (talosta pohjoiseen) ja Taivalkunnantien eteläpuolisesta lohkosta (talosta itään) pohjoisosa, noin puolet. Myös talon ja tien välissä lähinnä vanhaa kylätonttia oleva kasvimaata oli muokattu. Lisäksi Taipaleen Mattilan taloon kuuluva peltolohko inventointialueen itäosassa oli kynnettyinä. Nämä kynnettyinä olleet alueet tarkastettiin suurimmalta osin, kattavimmin vanhan kylätontin lähistöllä. Muinaisjäännöksiin viittaavia löytöjä havaittiin kahdessa kohdassa, joista toista voidaan pitää havaintojen perusteella asuinpaikkana (kohde Mattilanpelto), mutta toista (kohde Kohma) löytöjen laadun ja määrän perusteella vain löytöpaikkana. Ei kuitenkaan ole täysin poissuljettua, että viimeksi mainitun kohteen löydöt voisivat liittyä kiinteään muinaisjäännöksen, esimerkiksi pellon reunan ulkopuolella olevaan asuinpaikkaan. Kaikki muut pellot inventointialueella olivat kasvipeitteisiä, joten niillä havaintomahdollisuudet olivat huonot. Pelloilla, niillä olevissa saarekkeissa ja peltojen reunoilla tarkastettiin kuitenkin isommat kivet ja kivikasamat. Kuppikiviä tai muinaisjäännöksiltä vaikuttavia kivirakenteita ei kuitenkaan havaittu. Saarekkeista kannattaa erityisesti mainita alueen itäosassa peltolohkojen välissä, puronotkon reunalla, vastapäätä Mattilaa sijaitseva metsäsaareke (N 6819050 E 311370). Saarekkeen ytimenä on loivapiirteinen, vähäkivinen hiekkakumpare, joka sijaintinsa ja maaperänsä vuoksi näyttää hyvin sopivalta monenlaisille, esimerkiksi rautakautisille tai nuorakeraamisen kulttuurin muinaisjäännöksille. Kumpareen reunoilla on pelloilta raivattuja kiviä, ja keskellä umppeen kasvanut hiekkakuoppa, mutta ehjääkin aluetta on runsaasti. Kolmesta hiekkakuopan eri puolille kaivetusta koekuopasta ei kuitenkaan löytynyt mitään.

Metsäalueilla maastoa tarkastettiin melko laajalti inventointialueen pohjoisreunalla Nokianvirran rantaharjanteella ja rantaan laskevalla rinteellä. Kohmalan kylätonttia vastapäätä puronotkon luoteispuolella sijaitsevaa kallioaluetta (N 6819276 E 310884) tutkittiin metallinilmaisimella rautakautisten muinaisjäännösten etsimiseksi, koska paikka topografialtaan ja sijainniltaan suhteessa kylätonttiin ja Nokianvirtaan vaikuttaa sopivalta. Metallinilmaisimella tutkittiin samasta syystä myös kallioilta lounaaseen, kapean peltosaran takana olevaa niemekettä (N 6819222 E 310830). Mitään arkeologisessa mielessä mielenkiintoista ei kuitenkaan löytynyt. Edellä mainittu pohjoiseen suuntautuva kapea peltosarka, joka on ollut peltoa jo isojakokartassa, on inventointialueen ainoa hiekkainen pelto. Muutenkin harjanteella ja Nokianvirtaan laskevan rinteiden tasanteilla todettiin olevan pienialaisia varhaiselle viljelylle sopivia hiekk- ja hietapohjaisia alueita. Tällaisille kaivettiin jonkin verran koekuoppia sekä rantaharjanteella luoteessa että Kohman talon peltojen ja rannan välisellä rinteellä. Mitään erityistä ei kuitenkaan löytynyt.

Inventointialueen eteläosan laajaa metsäaluetta tarkastettiin jonkin verran harvemmillä otannalla. Koska alueella kasvaa enimmäkseen harvaa, hyvin hoidettua metsää, havaintomahdollisuudet ovat hyvät. Pinnallisessa tarkastuksessa ei havaittu mitään muinaisjäännöksiin viittaavaa edellä kylätontin yhteydessä mainittujen asutus- ja viljelyjäänteiden eteläpuolella. Maaperä on varsinkin metsäalueen länsiosassa suorastaan louhikkoista, idempänä vaihtelevasti kivistä hiekkamoreenia. Alueen keski- ja itäosaa voisi ajatella käytetyn kaskiviljelyyn, mutta mitään selviä merkkejä tästä ei havaittu. Etelässä maaperä muuttuu savikoksi, joka laskee loivana Teernijärven suuntaan. Savikkoalue on selvästi ollut peltona vielä muutamia kymmeniä vuosia sitten. Entisellä pellolla kasvaa nyt istutusmännikköä. Teernijärven rannalla savikko katkeaa parin kolmen metrin korkuiseen louhikkoiseen rantatörmään, joka laskee suoraan veteen. Ranta ei ole erityisen sopiva rantasidonnoisille asuinpaikoille, eikä sellaisten esiintyminen Teernijärvellä ole kovin todennäköistä järven pienen pinta-alankaan vuoksi.

**Tulos**

Inventoinnissa löytyi yksi kivikautinen asuinpaikka (1 Mattilanpelto). Myös Kohmalan vanhan kylätontin rakentamattomana säilynyttä osaa (2 Kohmala) on pidettävä kiinteänä muinaisjään-  
nöksenä. Lisäksi inventoinnissa otettiin talteen mahdollisesti esihistoriallisia löytöjä yhdestä pai-  
kasta (3 Kohma), mutta paikkaa ei tähänastisten havaintojen ja löytöjen vähäisen määrän vuok-  
si ole pidettävä *kiinteänä* muinaisjään-  
nöksenä.

Turku 23.12.2013

Antti Bilund

**Lähteet****Arkistolähteet**

Erä-Esko, Aarni 1948. Nokian ja ent. Pohjois-Pirkkalan pitäjän Tampereen kaupunkiin liitettyjen osien kiinteät muinaisjään-  
nökset 1948. Inventointikertomus 30.12.1948. Museo-  
viraston arkisto.

Hall, Daniel 1769. Isojakokartta. H6 11/1-25. Valtionarkisto.

Pitäjänpitäänto 1903. Pirkkala 2123 05. Valtionarkisto.

Renvall, Erkki 1986. Nokian kaupungin inventointi 1985. Inventointikertomus 15.2.1986. Museo-  
viraston arkisto.

Adel, Vadim 2000. Nokianvirran arkeologinen osainventointi 2000. inventointikertomus. Museo-  
viraston arkisto.

**Kirjalliset lähteet**

Saarenheimo, Juhani 1974. Vanhan Pirkkalan historia.

**Muinaisjään-  
nökset****1 NOKIA MATTILANPELTO**

Mjtunnus: (uusi kohde)

Rauh.lk: 2

Ajoitus: kivikautinen

Laji: asuinpaikka

Koordin: N: 6818 915 E: 311 569 Z: 102 ±1 m

X: 6816 789 Y: 2471 587

P: 6821 776 I: 3311 663

Tutkijat: Bilund Antti 2013 inventointi

Löydöt: kvartsiydin, kvartsi-iskoksia



Sijainti: Paikka sijaitsee Nokian kirkosta 4,4 km länsilounaaseen.

Huomiot: Bilund 2013: Kohde löytyi inventoinnissa 20.11.2013. Paikalta löytyi kvartseja pinta-poimintana kynnöspellosta. Löytöalue on Taipaleen kylän Mattilan taloon kuuluvan peltolohkon eteläkulmassa. Se ulottuu pellon eteläkulmasta enimmillään 50 m pellon kaakkoislaidan suunnassa koilliseen ja 25 m pellon lounaislaidan suunnassa luoteeseen. Löytöalueella maan pinta laskee loivasti pohjoiseen ja idempänä koilliseen. Yksittäinen kvartsi löytyi löytöalueesta noin 35 m pohjoiseen (N 6818969 E 311598). Löytökohta on rinteen alla kohdalla, jossa loivasti laskeva savikko muuttuu tasaiseksi turvepitoiseksi maaksi. Kynnöstä tarkastettiin useiden kymmenien metrin säteellä löytöalueen ympärillä ja koko peltolohkon pituudelta pellon ylä- eli lounaislaidalla, mutta muualla kvartseja ei havaittu.

Maaperä pellolla on savea, mutta lounaassa heti pellon reunan ulkopuolella metsässä maaperä muuttuu hiekkamoreeniksi, ja rinne alkaa nousta jyrkemmin lounaaseen. Löytöaluetta rajoittaa kaakossa peltolohkojen rajalla koilliseen kulkeva oja. Ojan takana on toinen pelto, joka oli inventoinnin aikana kasvipeitteinen. Maasto on kaakkoispuolisella peltolohkolla samanlaista koilliseen laskevaa rinteitä kuin löytöalueellakin. Kaakossa olevalla pellolla on kuitenkin useassa kohdassa kiviä, joten savea saattaa olla vähemmän, ja hiekkamoreeni lähempänä pintaa kuin kynnetyssä olleella lohkolle.

Paikalta inventoinnissa talteen saatujen löytöjen määrä on vähäinen, päälöytöalueelta viisi kvartsi-iskosta ja yksi kvartsikappale, joka näyttää selvästi bipolaariytimen karalta. Lisäksi löytöalueella, mutta vain siellä, havaittiin myös jonkin verran lohkotun näköistä ja terävsärmäistä kvartseja, jota ei kappaleiden muodon ja kvartsin heikon laadun vuoksi ole luetteloitu iskoksina. Koska kaikki löydöt olivat varsin kapealla vyöhykkeellä lähellä nyt kynnetyssä olleen peltolohkon kaakkoisreunaa, on hyvin todennäköistä, että löytöalue jatkuu tai jopa pääosin sijaitsee sen kaakkoispuolella olevalle peltolohkolle. Tämä tulisi tarkastaa kynnetyssä tai koe-kuopittamalla, jotta muinaisjäännöksen laajuudesta saataisiin parempi kuva.

Paikkaa ei voi löytöjen perusteella ajoittaa. Korkeutensa perusteella se on ollut rannalla viimeksi ilmeisesti melko varhain Ancyclus-kaudella tai joka tapauksessa hyvin varhaisessa vaiheessa ajatellen asutuksen leviämistä seudulle jääkauden jälkeen. Tällainen ajoitus on ehkä mahdollinen, mutta paikka ei näytä sen aikaisen asutuksen kannalta mitenkään erityiseltä tai ainakaan erityisen suotuisalta. Toinen mahdollisuus on, että paikka ei ole rantasidonomainen, vaan ajoittuu nuorakeramian aikaan tai muuten sellaiseen maanviljelysasutuksen varhaiseen vaiheeseen, joka on edeltänyt rautakautisen asutusrakenteen muodostumista. Tässä suhteessa paikalla on ainakin yksi etu. Paikan itäpuolella olevassa notkelmassa on luonnontilassa ollut nyttemmin kuivattu 300-400 m läpimittainen lampi tai ainakin kosteikko, jonka veden pinta näyttää Nokian kaupungin kantakartan mukaan olleen välillä 99-100 m mpy., ja pohja vastaavasti tason 98 m mpy alapuolella. Tällainen pienvesi, jonka loivat rannat ovat sopineet niityksi, on voinut vaikuttaa asuinpaikan valintaan viljelysasutuksen varhaisvaiheessa. Alimman kvartsin löytökohta on hyvin lähellä kosteikon reunaa.



Löytöaluetta kuvattuna länteen. Löytöalue on pellon kulmassa vasemmalla. Sen raja kynnöksellä ulottuu pellon laidassa olevien kahden rinnakkaisen kuusen kohdalta hiukan kuvaajan oikealle puolelle pellon lähimmässä reunassa

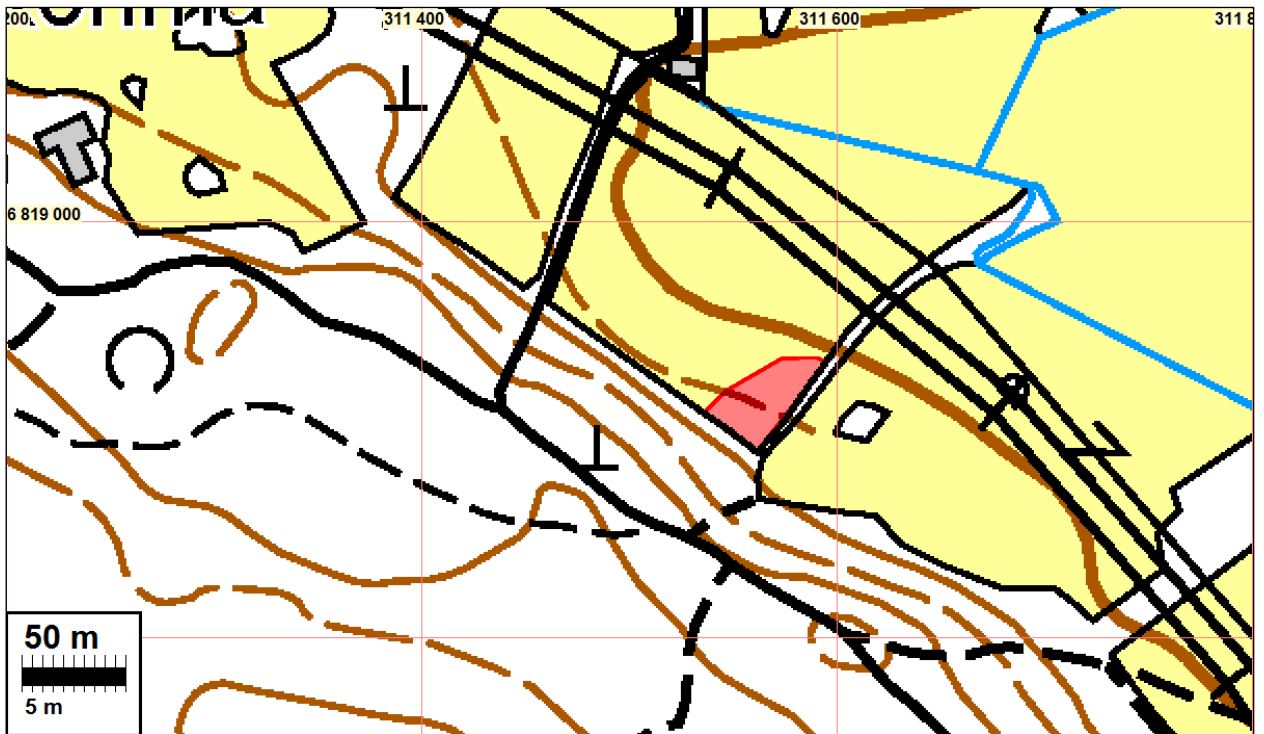


Maastoa kuvattuna pohjoiseen. Löytöalue ulottuu kynnöksen laidassa kuusen tasalle. Kuusen takan rinteessä on törmämäinen, jyrkempi kohta, joka jatkuu kuvan oikeassa laidassa kyntämättömälle lohkolle. Taustalla notkon takana näkyy Mattilan talo.



Asuinpaikka kuvattuna itä-kaakkoon. Löytöalue sijaitsee kynnetyin pellon kulmassa kuvan keskellä olevasta kuusesta oikealle. Taustalla vasemmalla näkyvässä notkossa on ollut lampi tai kosteikko, joka on kuivattu.





## 2 NOKIA KOHMALA

Mjtunnus: (uusi kohde)  
Rauh.lk: 2

Ajoitus: historiallinen  
Laji: asuinpaikka

Koordin: N: 6819 090 E: 311 070 Z: 108  
X: 6816 941 Y: 2471 081  
P: 6821 951 I: 3311 164

Tutkijat: Bilund Antti 2013 inventointi

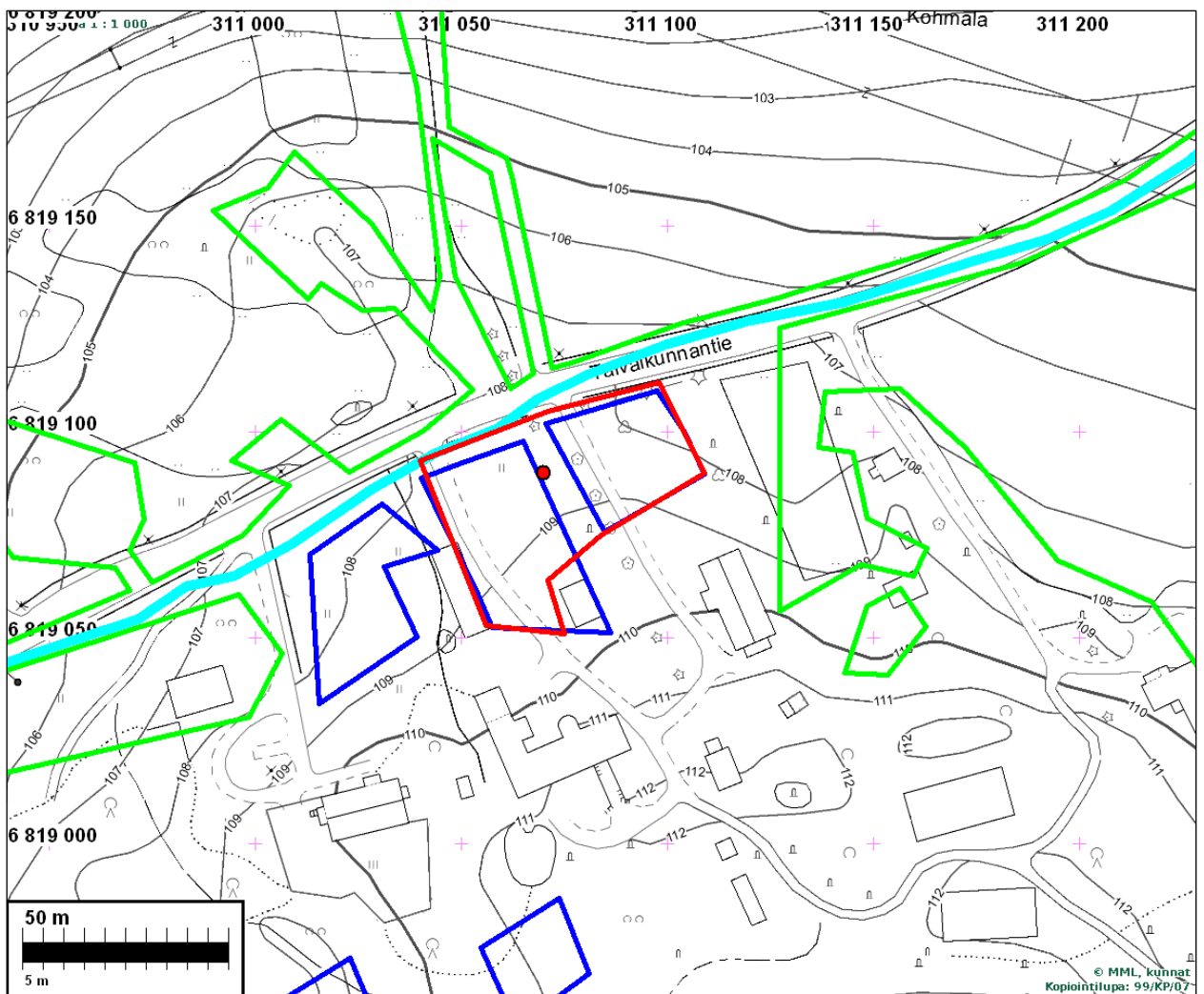
Sijainti: Paikka sijaitsee Nokian kirkosta 4,7 km länsilounaaseen.

Huomiot: Bilund 2013: Kohmalan kylän isojakokartassa (1769) näkyvä kylätontti tarkastettiin inventoinnissa 20.11.2013. Kohmala on ilmeisesti jo keskiajalla asuttu kylä, ja vanhimpien 1500-luvun puolivälin lähteiden mukaan siellä on jo silloin ollut kolme taloa. Isojakokarttaan on merkitty kolmen talon tontit riviin tien eteläreunalle. Tielinjaus on säilynyt ennallaan, mutta kaksi taloa on isojaon jälkeen, ilmeisesti viimeistään 1900-luvun alussa, siirtynyt muutamia kymmeniä metrejä etelään, ylemmäs rinteelle. Kolmas on siirretty pois vanhalta kylän paikalta. Vanha kylätontti tien vierellä on siten säästynyt tähän asti modernilta rakentamiselta.

Tarkastuksessa todettiin, että läntisimmällä tontilla, joka nyt on osa Klemolan tonttia, on äskettäin tehty laajoja kaivutöitä. Näissä isojakokarttaan merkityn tontin alueella mahdollisesti olleet muinaisjäännökset ovat ilmeisesti tuhoutuneet. Kes-

kimmäinen ja itäinen isojakokartan tonteista ovat nykyisin ylempänä rinteellä sijaitsevan Kohman tonttia. Alue on lähes kokonaan rakentamattoman näköistä, mutta hoidettua, nurmen peittämää pihamaata. Alueen ylälaidassa etelässä on matalia, ilmeisesti kalliopohjaisia, mutta kasvipeitteisiä kumpareita. Yhdellä niistä on kivipe rustainen tuparakennus. Se on ainoa nykyinen rakennus isojakokartan tonttimaal la.

Koska isojakokartan keskimmaisella ja itäisellä tontilla ei näytä olleen moderneja, syvälle maaperään perustettuja rakennuksia, on hyvin mahdollista, että niillä on säilynyt vanhempaan asutukseen liittyviä maanalaisia rakenteita ja kulttuurikerrok sia. Muinaisjäännös ehdotetaan rajattavaksi siten, että se sisältää kyseiset isoja kokartan tontit, paitsi edellä mainitun tuparakennuksen ja sen välittömän lähiympä ristön. Rajausehdotus on esitetty oheisessa kartassa.



Isojakokartan tontit (sininen), tie (vaaleansininen) ja pellot (vihreä) asemoituna kantakartalle. Läntisimmällä tienvarren kolmesta tontista muinaisjäännökset ovat tuhoutuneet kaivutöissä. Ehdotettu muinaisjäännösrajaus on merkittynä punaisella.

Ks kartta myös s. 10 ja s.19.



Kylätontin säilynyt osa kuvattuna kaakkoon. Isojakokartan keskimäinen tontti sijaitsee maantien, oikealla olevan luhtirakennuksen ja punaisen tuvan rajaamalla alueella, Itäisin tontti on taaempänä maantien ja Kohman päärakennuksen välissä.



Isojakokartan keskimäinen tontti kuvattuna etelään. Tontti sijaitsee maantien ja rakennusten rajaamalla alueella.



Isojakokartan itäisin tontti kuvattuna eteläkaakkoon. Tontti maantien ja Kohman päärakennuksen päädyn väliseltä alueelta lähelle kuvan oikeaa reunaa.

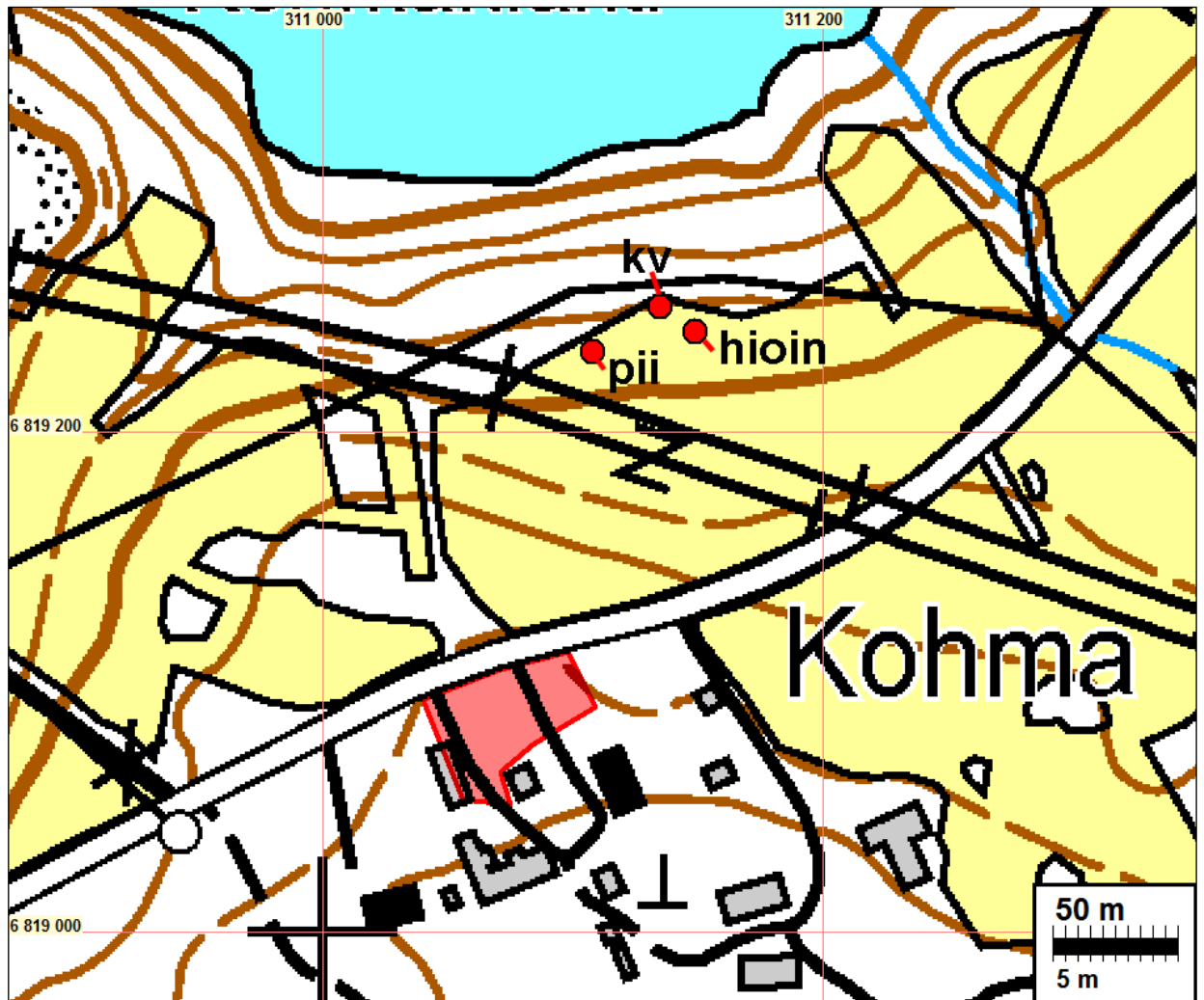


### **3 NOKIA KOHMA**

- Mjtunnus: (uusi kohde)  
 Rauh.lk: 0 (ei ole suojelukohde)
- Ajoitus: kivikautinen / esihistoriallinen  
 Laji: löytöpaikka
- Koordin: N: 6819 250 E: 311 135 Z: 108  
 X: 6817 104 Y: 2471 139  
 P: 6822 111 I: 3311 229
- Tutkijat: Bilund Antti 2013 inventointi
- Löydöt: pii-iskos, hioin (kiviesineen teelmä?)
- Sijainti: Paikka sijaitsee Nokian kirkosta 4,6 km länsilounaaseen.  
 Huomiot: Bilund 2013: Kohde löytyi inventoinnissa 18.11.2013. Paikalta löytyi kynnettylä pelloilta pintapöimintana läheltä toisiaan pii-iskos (N 6819232 E 311108), hioin tai mahdollisesti kiviesineen teelmä (N 6819240 E 311149) ja kvartseja (N 6819250 E 311135). Löytöpaikka on Kohman talon pohjoiseen laskevan rinnepellon alalaidassa olevassa kulmauksessa. Kvartsit keskittyivät aivan pellon alakulmaan (koordinaattipisteen tienoille), mutta ylimmät olivat pii-iskoksen ja hioimen löytökohtien tasalla.

Löydöistä pii on yli kolmen senttimetrin läpimittainen, mutta vain parin millimetrin paksuinen iskosmainen kappale. Siinä ei näy ainakaan selviä tulen iskennän jälkiä, ja kokonsakin vuoksi se vaikuttaa enemmän piiraaka-aineen käsittelyssä syntyneeltä jätteeltä kuin tuluspiin tai pyssypiin katkelmalta. Siten sen ajoitus voi olla yhtä hyvin esihistoriallinen kuin historiallinenkin. Löytynyt kiviesine on hienojakoisesta harmaasta liuskeesta muotoiltu kappale, jonka lappeilla on hiotut suorat (tai aivan vähän kuperat) pinnat, toisella koko esineen laajuinen, toisella paljon pienempi. Sitä on ilmeisesti käytetty hioimena. Esineen kyljet ja ”kanta” on ennen lappeiden reunojen hioutumista nykyiseen muotoonsa muotoiltu yksipuolisella reunaiskennällä siten, että kokonaismuoto tuo mieleen paksuhkon kiviterän (esimerkiksi käyräselkäisen kourutaltan) teelmän. Toisessa päässä on lohkopinta, joka ei vaikuta tarkoituksellisesti muotoillulta. On epäselvää, onko esineen kivilaji terämateriaaliksi sopivaa. Hioimena esinettä ei voi ajoittaa, mutta mikäli siitä olisi aluksi aiottu tehdä kiviterä, olisi esine ainakin tältä osin esihistoriallinen. Paikalta kerättiin kvartseja toistakymmentä teräväsärmäistä lohkokappaletta. Puhdistuksen ja tarkemman tutkimuksen jälkeen osoittautui kuitenkin, ettei niiden joukossa ollut yhtään selvää iskosta tai esinettä. Kvartsi on varsin heikkolaatuista. Kvartsin voimakas keskittyminen kuitenkin viittaa siihen, että kvartsi on joutunut paikalle ihmistoiminnan tuloksena.

Vaikka löytökokonaisuus saattaisi viitata esihistorialliseen asuinpaikkaan, eivät löydöt kuitenkaan selvästi osoita, että paikalla olisi sellainen. Paikka on siis luokiteltu mahdolliseksi kivikautiseksi löytöpaikaksi. Koska kvartsit keskittyvät aivan pellon pohjoiskulmaan löytöalue saattaa jatkua pohjoiseen. Rinne jatkuu samantyyppisenä löytöpaikalta parikymmentä metriä pohjoiseen. Tämä alue on entistä peltoa. Alempana rinne muuttuu jyrkemmäksi. Siellä oleville tasanteille kaivettiin muutamia koekuoppia, mutta niistä ei löytynyt mitään.



Löytökohdat punaisilla palloilla. Alareunassa punaisella täytöllä Kohmalan kylätontin muinaisjäännösrajaus.



Löytöpaikka kuvattuna länteen. Hioin/kiviesineen teelmä löytyi kuvan keskustasta vasemmalle, valkeana näkyvän löytöpussin kohdalta ja pii-iskos siitä suuren sähköpylvään suuntaan läheltä pellon reunaa (vihreä karttalaukku). Näiden alapuolella pellon kulmassa oli runsaasti kvartseja. Oikealla metsän läpi näkyy Nokianvirta.

## Liite, tarkastetut alueet

**Koko kaava-alue - tutkimusalue - tutkittiin ja arvioitiin kokonaisuudessaan eri menetelmin. Tarkemmin maastossa tarkastettiin kartalla sinisellä korostuksella esitettyjä alueita.**

Kartan tulkinnassa on syytä ottaa huomioon alla lueteltuja seikkoja. Kartan esittämät tarkastetut alueet voivat olla tulkinnan varaisia, riippuen siitä mitä tarkastetulla alueella tarkoitetaan ja miten se käsitetään. Kartalla sinisellä korostettu on peitoltaan keskimääräinen yleistys siitä maastosta mitä on tarkemmin katsottu, koska maastossa ei systemaattisesti dokumentoitu:

- katseen ulottuvaisuutta (paikoin satojen metrien päähän, paikoin muutaman metrin)
- katveja ja esteitä katseen tiellä
- katsesuuntia
- katseen intensiivisyyttä, tarkoitusta, havainnointikykyä ja –mahdollisuuksia katsomishetkellä
- kohtia missä viivytettiin kauemmin tai missä vain riennettiin eteenpäin (pääkulkusuunnassa).
- kairanpistoja, koekuoppia, avoimia maastonkohtia, peitteistä maastoa.

Inventoinnin kulkureittien ja eri maastonkohtien tarkastusmenetelmien valintojen onnistumiseen vaikuttaa inventoijan arkeologisen tietämyksen lisäksi suuresti maastotyökokemus ja –kyvyt.

Alla oleva kartta pyrkii noudattamaan Suomen arkeologisten kenttätöiden laatuvaatimusta.

