



**HÄMEENLINNAN POKRINNIEMEN KOEKUOPITUS  
3.12.2013**



**Osuuskunta Sigillum  
Markus Kivistö**

## Tiivistelmä

Hämeenlinnan kaupunki laati 1996 Katisten alueelle asemakaavan, jossa mm. Pokrinniemen peltoalueelle kaavoitettiin rivitaloasutusta. Kaavan toteuttaminen peltoalueen osalta aloitettiin vuonna 2013, jolloin Museovirasto katsoi, että alueella tulee suorittaa tarkkuusinventointi mahdollisten muinaisjäännösten selvittämiseksi. Alueen ympäristössä on runsaasti muinaisjäännöksiä ja historiallista rakennuskantaa, joista Pokrinniemen alueelle sijoittuvat mm. jugend-huvila ja entinen pappila. Viereinen Katisten kartano on listattu valtakunnallisesti merkittäväksi rakennetuksi kulttuuriympäristöksi. Koekuopituksessa peltoalueella havaittiin pelkästään peltoviljelykerros, jonka alla oli luontainen savimaakerros.

Kansikuva: Pokrinniemen peltoalueen keskellä oleva kivinen saareke lienee melko myöhäistä perua; vanhimmissa kartoissa sitä ei näy, ja kivet ovat niin suuria että ne on todennäköisesti siirretty paikalle koneellisesti. Kuva Markus Kivistö.

## Arkisto- ja rekisteritiedot

Kohteen nimi	Hämeenlinna Pokrinniemi
Mj-rekisterinumero	-
Kunta	Hämeenlinna
Kaupunginosa	Katinen (Mäskälä)
Tila	...
Maanomistaja	Lars Krogius
Kohteen ajoitus	Historiallinen aika
Peruskartta	213109 Hämeenlinna
Tutkimuslaitos	Osuuskunta Sigillum
Tutkija	FM Markus Kivistö
Kenttätyöaika	3.12.2013
Digitaalikuvat	AKDG3611:1-XX
Koordinaatit ja korkeus	60.99582564 (N) 60° 59.75' 60°59' 44.972"  24.50526404 (I) 24° 30.316' 24° 30' 18.951"  6764892.000 (N) (ETRS-TM35FIN) 365075.000 (I) (ETRS-TM35FIN) Z = 84,5 – 88 m/mpy (N2000)
Tutkimuksen laatu	Inventointi ja koekuopitus

# Peruskarttaote



## Sisällysluettelo

Tiivistelmä	2
Arkisto- ja rekisteritiedot	3
Peruskarttaote	4
Sisällysluettelo	5
1. Johdanto	6
Tutkimusmenetelmät ja havainnot	7
Lopuksi	9
Lähteet	11

### Liitteet

Liite 1, Digitaalikuvaluettelo

Liite 2, Koordinaatit ja korkeudet

Liite 3, Kartta 1, yleiskartta

Liite 4, Kartta 2, paalukartta



Kuva 1. Pokrinniemen peltoalue koilliskulmastaan kuvattuna (panoraama). Vasemmassa laidassa näkyvällä matalalla, metsäisellä mäellä on Mäskälän keskiaikaisen kylätontin paikka ja keskellä kuusiaidan rajaama jugend-huvilan tontti. Oikealla pilkkottaa Katistenjärvi rantakoivikon takaa. Kuva Markus Kivistö.

## 1. Johdanto

Hämeenlinnan Pokrinniemi on entisen Vanajan kunnan aluetta, jonka asutushistoria ulottuu vähintään rautakaudelle asti. Kaavoitetun peltoalueen lähistöllä on monia esihistoriallisen ajan muinaisjäännöksiä, joista lähimpänä on länsipuolen mäellä sijaitseva Aunelan uhrikivi (kuppikivi). Ympäristöstä tunnetaan lisäksi Katisten kartanon alueella sijaitseva röykkiökalmisto (mj.rek.nro 109 00028), Patailan puisto (109010027), Kutanlanjoen rantapelto (1000007923) ja Harvialantien polttokenttäkalmisto (109010030). Tuhoutuneita muinaisjäännöksiä ovat lisäksi ns. Radanvarsikalmisto, joka tuhoutui jo 1859 rautatien rakentamisen yhteydessä. Kolme varikkoalueen röykkiötä (109010031, 109010032 ja 109010033) tutkittiin 1980-luvulla, jolloin yhdestä tavattiin kansainvaellusaikainen asehauta.

Merkittävin Pokrinniemen maanalaisista historiallisen ajan muinaisjäännteistä on Mäskälän keskiaikainen kylätontti, joka sijaitsee peltoalueen itä- ja koillispuolella. Nyt inventoitu peltoalue on kuulunut Mäskälän kylän peltoihin; alueen vanhimmissa kartoissa pelto esiintyy lähes nykyisen muotoisena, ainoastaan tielinjaus on jonkin verran muuttunut. Merkittävä osa Mäskälän kylätontista tuhoutui Patailan kerrostaloalueen rakentamisen yhteydessä 1980-luvulla. Tuolloin alueella havaittiin kulttuurimaakerrok-sia (suullinen tieto Eeva-Liisa Schulzilta 28.11.2013). Kaivauksia tai tarkempaa inventointia Mäskälän kylätontin ja nyt tutkitun pellon alueella ei ole tehty, minkä vuoksi tarkkuusinventointi katsottiin tarpeelliseksi.

Mäskälän kylä mainitaan jo vanhimmassa vanajalaisia käsittelevässä lähteessä vuodelta 1329. Sen läheisyydessä sijaitsivat Idänpään, Tyllilän ja Kankaisten sivukylät. Keskiajalla Mäskälä oli hallintopitäjä, jonka mukaan koko Vanajaa kutsuttiin Mäskäläksi. Katisten ratsutila muodostettiin 1630-luvulla kolmen Mäskälän talon tiluksista kylän länsipuolelle; tilasta tuli myöhemmin Katisten kartano, jonka vanha päärakennus 1700-luvun loppupuolelta on yhä jäljellä. Nykyinen, uusgoottilainen päärakennus



Kuva 2. Osa Niklas Avanderin vuoden 1702 kyläkartasta asemoituna alueen sähköiseen pohjakarttaan. Mäskälän kylän alue on vahvennettu punaisella rasterilla. Oikeanpuoleiseen karttaan on merkitty lisäksi Pokrin kaava-alue vihreällä. Tutkimusalue ulottui itä- ja eteläpuolella hieman kaava-alueen ulkopuolelle.

on rakennettu 1860-luvulla. Mäskälän kylä hävisi sen sijaan lopullisesti 1880-luvulla toteutetussa isojakojärjestelyssä. Vuosisadan vaihteessa Pokrin niemestä tuli suosittu retkeilykohde, jonne rakennettiin mm. useita huviloita. Katistentien ja Idänpääntien rajoittama peltoalue sen sijaan säilyi viljelykäytössä näihin päiviin asti.

## 2. Tutkimusmenetelmät ja havainnot

Pokrin peltoalue on laajuudeltaan noin 3 hehtaaria. Se rajoittuu pohjoispuoleltaan Idänpääntiehen, itäpuoleltaan Mäskälänmäkeen ja kaakkois- ja eteläpuoleltaan huvilatonttiin ja Katistenjärveen. Länsipuolella peltoa rajoittaa metsäinen puistoalue, jossa on yksi huvilatontti. Peltoalueesta on kaavoitettu rivitalotonteiksi noin 2,1 ha, mihin sisältyvät katualueet; tonttien yhteenlaskettu pinta-ala on noin 17 200 neliometriä. Peltoalueen eteläosa on kaavoitettu Pokrinpuisto-nimiseksi puistoalueeksi.

Tutkimuksen aluksi laskettiin peltoalueelle cad-ohjelmassa paalutus 30 metrin välein siten, että koko peltoalue tulee kattavasti paalutettua. Eteläosan puistoalue paalutettiin siten, että eteläisimmät paalut ovat hieman tontinrajojen eteläpuolella. Puistoalue jää hulevesikaivantoa lukuunottamatta koskemattomaksi, joten sen koekuopittamista ei katsottu tarpeelliseksi, paitsi siinä tapauksessa että tutkimuksessa tehdyt havainnot antavat siihen aihetta. Samoin koekuopitusta varauduttiin tihentämään tutkimukselli-

sesti mielenkiintoisilla alueilla. Yhteensä paaluja laskettiin alueelle 31, minkä lisäksi peltoalueen keskellä olevalle kiviselle peltosaarekkeelle tehtiin tutkimuksen lopuksi ylimääräinen koekuoppa. Dokumentointi tehtiin valokuvaamalla digitaalikameralla (Nikon D90). Filmikuvia ei otettu.

Paalutuksen lisäksi tutkimuksen pohjaksi pyrittiin selvittämään Mäskälän kylätontin rajaus mahdollisimman tarkasti. Tämä tehtiin asemoimalla Niklas Avanderin vuoden 1702 kyläselityskartta nykyisen sähköisen pohjakartan päälle käyttämällä rantaviivan muotoa ja vanhassa kartassa näkyviä kalliomuodostelmia ym. maastotuntomerkkejä (kuva 2). Tämän perusteella laskettiin kylätontin rajan kulmille koordinaatit, jotka kentätutkimuksessa merkattiin maastoon ennen koekuopituksen aloittamista.

Paalutus merkattiin tutkittavalle alueelle VRS-satelliittimittauksella (Topcon GR-3 ja Topcon FC-2500 maastotallennin) käyttäen GK-25 koordinaatistoa. Kaivettujen koekuoppien pinta- ja pohjakorkeudet mitattiin N2000-korkeusjärjestelmään. Jälkityövaiheessa mittaukset ja pohjakartta muunnettiin ETRS-TM35-yleiskoordinaatistoon. Paalutusta maastoon mitattaessa siirrettiin paalua 18 itäkoilliseen siten, että se osui puistoalueen sijaan kaava-alueelle.

Tutkimus aloitettiin alueen pohjoisosasta koekuopasta 1. Jo alkuvaiheessa koekuopitus paljasti ainakin alueen pohjoisosan maaperän olevan homogeenista peltokerrosta luontaiseen savikerrokseen asti. Tämän vuoksi koekuopitusta harvennettiin siten, että aluksi kaivettiin suunnilleen joka toinen paalutettu koekuoppa, tarkoituksena kaivaa väliin jäävät jos havainnot antavat siihen aihetta ja päivän pituus riittää; tarpeen vaatiessa koekuopitukseen oli varauduttu käyttämään toinenkin päivä.

Peltoalueen kattava koekuopitus tuotti kuitenkin yhtenevän tuloksen koko alueelta: koko tutkittu alue on yhtenäistä peltomaata, eikä merkkejä esim. esihistoriallisesta toiminnasta löytynyt (Taulukko 1). Tutkimuksen lopuksi kaivettiin peltosaarekkeen alueelle koekuoppa 32, joka antoi täsmälleen samanlaisen tuloksen. Peltosaareke näyttäisi muodostuneen melko myöhään siten, että pellon suurempia kiviä on siirretty koneellisesti rajatulle alueelle jolloin niistä on ollut vähiten haittaa kyntötöille.

Koekuopista tavattiin muutamia löytöjä, lähinnä vihreänruskeita pullolasin palasia ja valkolasitteisia posliinin ja fajanssin paloja. Näiden ajoituksesta on vaikea sanoa mitään täsmällistä, mutta iridisoitumisen puuttuessa lasinpalat näyttäisivät olevan suhteellisen uusia. Posliinin ja fajanssin palat vaikuttaisivat niinkään olevan aikaisintaan 1800-luvun loppupuolelta. Koekuopasta 7 löytyi rautainen, suorakaiteinen litteä hela jonka pituus on 12,5 cm ja leveys 2,5 – 3 cm (kuva). Hela on lievästi kaareva ja osittain taipunut, ja siinä näyttäisi olevan neljän niitin jäänteet. Todennäköisesti kyseessä on maatalouskoneen tai hevostaljan osa; tarkempaa käyttötarkoitusta on vaikea selvittää. Löytöjä ei talletettu.



Koekuoppa	Havainnot	Löydöt	Muuta
1	Savinen peltomulta, pohjasavi	-	-
2	Savinen peltomulta, pohjasavi	Posliinin tai fajanssin pala	-
3	Savinen peltomulta, pohjasavi	-	-
4	Ei kaivettu	-	-
5	Peltomulta, pohjasavi	-	-
6	Peltomulta, pohjasavi	-	-
7	Peltomulta, pohjasavi	Rautahela	-
8	Peltomulta, pohjasavi	Vihreän pullolasin pala	-
9	Peltomulta, pohjasavi	-	-
10	Ei kaivettu	-	-
11	Ei kaivettu	-	-
12	Peltomulta, pohjasavi	-	-
13	Ei kaivettu	-	-
14	Peltomulta, pohjasavi	Vihreänruskea pullolasin pala	-
15	Ei kaivettu	-	-
16	Peltomulta, pohjasavi	Vihreänruskea pullolasin pala	-
17	Peltomulta, pohjasavi	Valkolasitteinen fajanssin pala	-
18	Peltomulta, pohjasavi	-	-
19	Ei kaivettu	-	-
20	Peltomulta, pohjasavi	-	-
21	Peltomulta, pohjasavi	-	-
22	Peltomulta, pohjasavi	Kirkas tasolasin pala	-
23	Ei kaivettu	-	-
24	Peltomulta, pohjasavi	Kirkas tasolasin pala ja valkolasitteinen posliinin pala	-
25	Ei kaivettu	-	-
26	Peltomulta, pohjasavi	-	-
27	Ei kaivettu	-	-
28	Peltomulta, pohjasavi	-	-
29	Peltomulta, pohjasavi	-	-
30	Peltomulta, pohjasavi	-	-
31	Ei kaivettu	-	-
32	Peltomulta, pohjasavi	-	-

Taulukko 1. Pokrinniemen peltoalueen koekuopat ja havainnot. Peltoviljelykerros oli täysin yhtenäinen koko alueella, ainoastaan savipitoisuus vaihteli hieman. Paalujen (koekuoppien) koordinaatit ja korkeusmittaukset selviävät liitteestä 2.

## Lopuksi

Pokrinniemen peltoalueen tarkkuusinventointi paljasti alueen olevan juuri pelto, jonka viljelyhistoria ulottuu vähintään keskiajalle, mahdollisesti jo rautakaudelle. Koekuopituksessa ei tosin havaittu jälkiä ns. muinaispellosta, mutta sellaisten puuttuminen ei todista päinvastaista. Tutkimuksessa selvisi myös, ettei kaava-alue ulotu Mäskälän

kylän alueelle, kuten kartta-analyysi antoi syyn olettaa. Pellon maaperä oli kaikissa tutkituissa kohdissa jokseenkin homogeenista, humuksensekaista peltomultaa. Ainoastaan kerroksen tiiviys ja paksuus vaihteli jonkin verran: pohjoisosassa kerros oli selvästi savisempi ja paksumpi kuin etelämpänä. Peltokerroksen alla oli luontainen, harmaanruskea tiivis savi.

Tämän tutkimuksen perusteella alueella ei ole muinaisjäännöksiä, joten siellä ei ole tarvetta toteuttaa muita arkeologisia tutkimuksia ja alueella voidaan toteuttaa suunnitellut kaavoitus- ja rakennustoimet.

Turku 31.12.2013



Markus Kivistö

## Lähteet

Suvanto, Seppo: Vanajan keskiaika. Teoksessa: Vanajan historia I (1976)

Vilkuna, Anna-Maria: Vanajan historia III. Vanajan kunnan ja Hämeenlinnan maalaiskunnan historia 1860-luvulta kuntien lakkauttamisen vuosiin 1948 ja 1967 (2004)

Mikkola, Esa: Hämeenlinna Katinen. Kartanonrannan asemakaava-alueen arkeologinen inventointi 23.-27.4.2007. Museovirasto, arkeologian osasto.

# Hämeenlinnan Pokrinniemen koekuopitus 2013

Liite 1

## Digitaalikuvaluettelo

AKDG3611:1-29

Markus Kivistö 2013

Päänumero	Alanro	Kunta	Kohde	Aihe	Suunta	Kuvaaja	Pvm	Tyyppi
AKDG3611	1	Hämeenlinna	Pokrinniemi	Yleiskuva	W	MK	3.12.	Digitaali
AKDG3611	2	"	"	Yleiskuva	NW	"	3.12.	Digitaali
AKDG3611	3	"	"	Yleiskuva	NNW	"	3.12.	Digitaali
AKDG3611	4	"	"	Yleiskuva	N	"	3.12.	Digitaali
AKDG3611	5	"	"	Koekuoppa 1	S	"	3.12.	Digitaali
AKDG3611	6	"	"	Koekuoppa 2	S	"	3.12.	Digitaali
AKDG3611	7	"	"	Koekuoppa 3	S	"	3.12.	Digitaali
AKDG3611	8	"	"	Koekuoppa 6	S	"	3.12.	Digitaali
AKDG3611	9	"	"	Koekuoppa 7	S	"	3.12.	Digitaali
AKDG3611	10	"	"	Koekuoppa 8	S	"	3.12.	Digitaali
AKDG3611	11	"	"	Koekuoppa 9	S	"	3.12.	Digitaali
AKDG3611	12	"	"	Koekuoppa 12	S	"	3.12.	Digitaali
AKDG3611	13	"	"	Koekuoppa 14	S	"	3.12.	Digitaali
AKDG3611	14	"	"	Koekuoppa 16	S	"	3.12.	Digitaali
AKDG3611	15	"	"	Koekuoppa 17	S	"	3.12.	Digitaali
AKDG3611	16	"	"	Koekuoppa 18	S	"	3.12.	Digitaali
AKDG3611	17	"	"	Koekuoppa 20	S	"	3.12.	Digitaali
AKDG3611	18	"	"	Koekuoppa 21	S	"	3.12.	Digitaali
AKDG3611	19	"	"	Koekuoppa 22	S	MK	3.12.	Digitaali

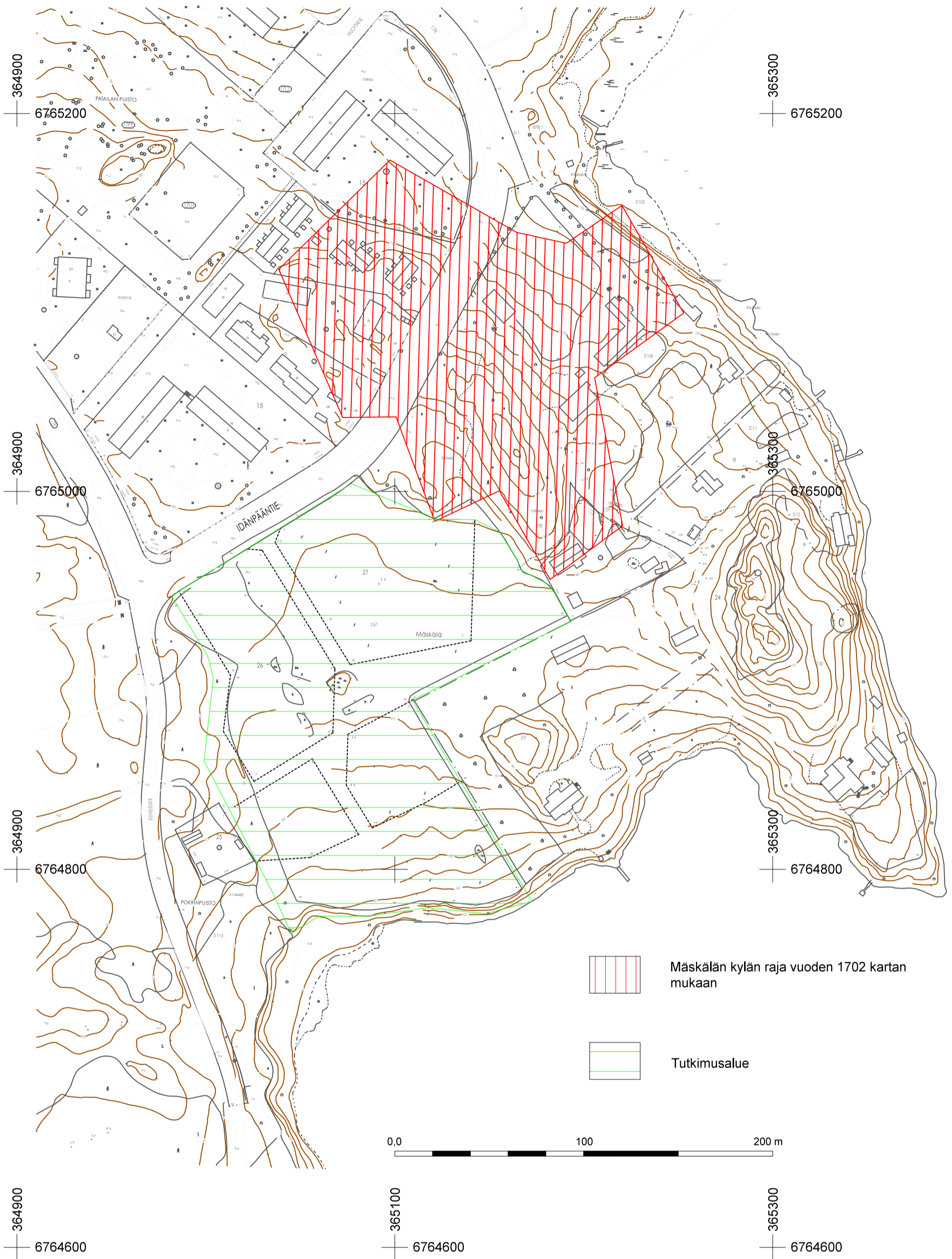
AKDG3611	20	Hämeenlinna	Pokrinniemi	Koekuoppa 24	S	”	3.12.	Digitaali
AKDG3611	21	”	”	Koekuoppa 26	S	”	3.12.	Digitaali
AKDG3611	22	”	”	Koekuoppa 28	s	”	3.12.	Digitaali
AKDG3611	23	”	”	Koekuoppa 29	S	”	3.12.	Digitaali
AKDG3611	24	”	”	Koekuoppa 30	S	”	3.12.	Digitaali
AKDG3611	25	”	”	Pellon keskellä oleva saareke, yleiskuva	S	”	3.12.	Digitaali
AKDG3611	26	”	”	Koekuoppa 32	S	”	3.12.	Digitaali
AKDG3611	27	”	”	Rautahela koekuopasta 7	-	”	3.12.	Digitaali
AKDG3611	28	”	”	Rautahela koekuopasta 7, kääntöpuoli	-	”	3.12.	Digitaali
AKDG3611	29	”	”	Yleiskuva alueesta, panoraama	NW	”	3.12.	Digitaali

## Paalujen (koekuoppien) koordinaatit ja korkeusmittaukset, koordinaatti merkitsee koekuopan keskikohtaa

Paalu	Koordinaatit ETRS-TM35FIN		Korkeudet m/mpy (pinta/pohja) N2000	Kaivaussyvyys cm
	X (N)	Y (l)	Z	
1	6764944.022	365022.902	87.92 / 87.45	47
2	6764959.736	365048.450	87.84 / 87.35	49
3	6764975.451	365073.998	87.88 / 87.46	42
4	6764991.202	365099.604	-	ei kaivettu
5	6764902.759	365013.068	-	ei kaivettu
6	6764918.474	365038.616	87.75 / 87.46	29
7	6764934.188	365064.164	87.75 / 87.42	33
8	6764949.904	365089.713	87.76 / 87.42	34
9	6764965.618	365115.261	87.93 / 87.62	31
10	6764981.333	365140.809	-	ei kaivettu
11	6764861.495	365003.235	-	ei kaivettu
12	6764877.211	365028.783	87.32 / 87.05	27
13	6764892.925	365054.331	-	ei kaivettu
14	6764908.640	365079.879	87.71 / 87.37	34
15	6764924.356	365105.427	-	ei kaivettu
16	6764940.070	365130.975	87.73 / 87.45	28
17	6764955.785	365156.523	87.85 / 87.52	33
18	6764842.515	365026.258	87.05 / 86.71	34
19	6764851.663	365044.498	-	ei kaivettu

## Paalujen (koekuoppien) koordinaatit ja korkeusmittaukset, koordinaatti merkitsee koekuopan keskikohtaa

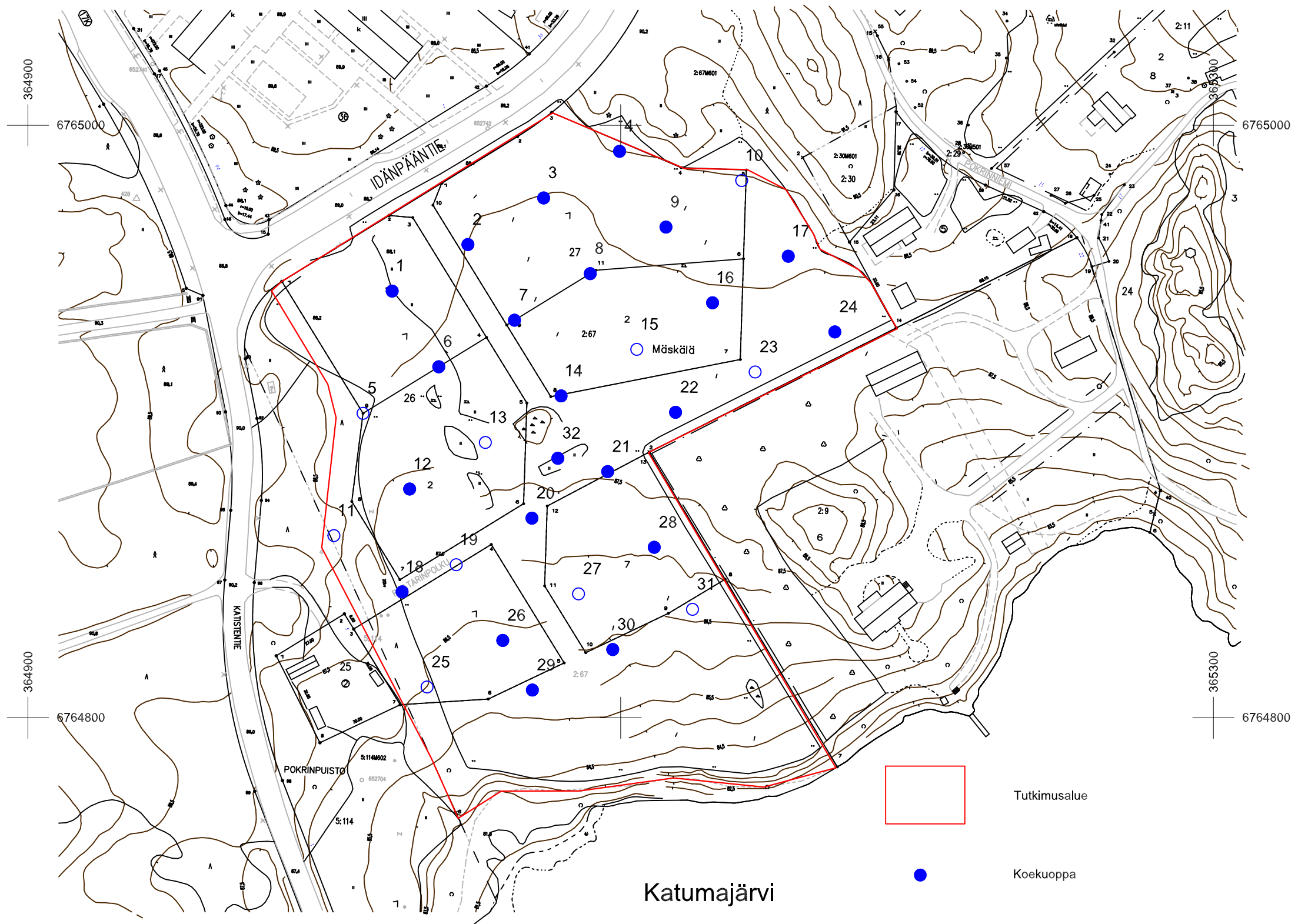
Paalu	Koordinaatit ETRS-TM35FIN		Korkeudet m/mpy (pinta/pohja) N2000	Kaivaussyvyys cm
	X (N)	Y (l)	Z	
20	6764867.377	365070.047	87.13 / 86.86	27
21	6764883.092	365095.595	87.48 / 87.18	30
22	6764903.108	365118.497	87.89 / 87.47	42
23	6764916.713	365145.343	-	ei kaivettu
24	6764930.237	365172.239	87.56 / 87.23	33
25	6764810.399	365034.665	-	ei kaivettu
26	6764826.115	365060.213	87.31 / 86.01	30
27	6764841.829	365085.761	-	ei kaivettu
28	6764857.544	365111.309	86.75 / 87.44	31
29	6764809.370	365070.195	85.92 / 85.64	28
30	6764823.040	365097.310	87.09 / 85.80	29
31	6764836.604	365124.215	-	ei kaivettu
32	6764887.302	365078.931	87.55 / 87.21	34



**HÄMEENLINNA**  
 Pokrinniemi  
 Tarkkuusinventointi 2013  
 Pohjakartta Hämeenlinnan kaupunki  
 Mittaukset Markus Kivistö

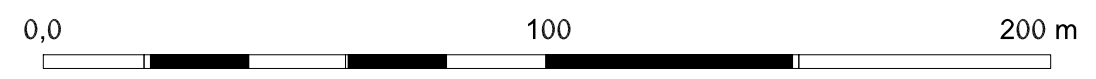
Yleiskartta  
 1:2000  
 ETRS-TM35FIN  
 Kartta 1





Katumajärvi

- Tutkimusalue
- Koekuoppa
- Koekuoppa (ei kaivettu)



<b>HÄMEENLINNA</b> Pokrinniemi Tarkkuusinventointi 2013 Pohjakartta Hämeenlinnan kaupunki Mittaukset Markus Kivistö	Paalukartta
	1:1500
	ETRS-TM35FIN
	Kartta 2