

Lempäälä, Valkeakoski ja Kangasala Tikinmaa – Lavianvuori voimajohtolinjan muinaisjäännösinventointi 2013



Antti Bilund



Tilaja: Fingrid Oyj

Sisältö

Perustiedot	2
Inventointi	3
Ympäristö ja historia	3
Inventointihavainnot	4
Tulos	7
Lähteet	7
Muinaisjäännökset	7
Valkeakoski Pyörökoski	7

Kansikuva: Nykyaikaisia rakennusjäännöksiä Pyörönmaassa voimalinjan lähellä - Mattila

Perustiedot

Alue: Lempäälän, Valkeakosken ja Kangasalan kuntien alueella sijaitseva Lavianvuoren sähköaseman ja Tikinmaan välisen uuden voimajohtolinjan hankealue.

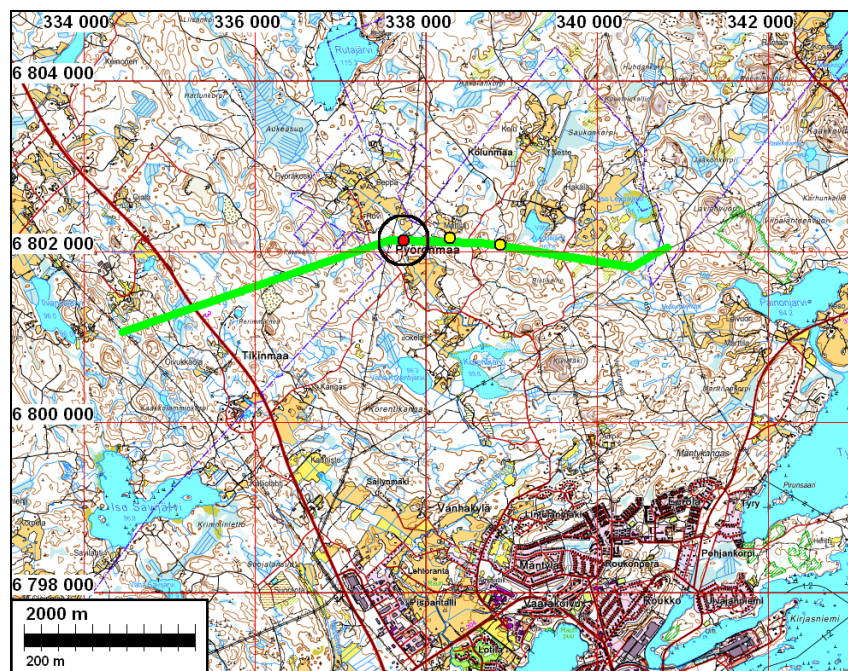
Tarkoitus: Suorittaa voimajohtolinjan vaikutusalueella muinaijäännösinventointi. Selvittää sijaitseeko hankealueella kiinteitä muinaijäännöksiä.

Työaika: 19.– 21.11.2013

Kustantaja: Fingrid Oyj

Tekijät: Mikroliitti Oy; Antti Bilund, yhtenä päivänä myös Johanna Stenberg

Tulokset: Tutkimusalueelta ei tunnettu ennestään kiinteitä muinaijäännöksiä. Inventoinnissa tarkastettiin yksi käytöstä jäänyt, pitäjien ja maakuntien rajalla ollut rajamerkki, joka on kiinteä muinaijäänös. Muut havaitut kulttuurihistorialliset jäänteet ovat sellaisia joita ei katsottu muinaijäänöksiä.



Voimajohtolinja on merkitty vihreällä. Muinaijäänös (Pyörökoski, rajamerkki) punainen pallo. Muut raportissa kuvatut havainnot keltainen pallo.

Selityksiä: Koordinaatit, kartat ja ilmakuvaotteet ovat ETRS-TM35FIN koordinaatistossa (Euref), ellei toisin mainita. Kartta ja ilmakuvapohjat Maanmittauslaitoksen maastotietokannasta syksyllä v. 2013. Valokuvia ei ole talletettu mihinkään viralliseen arkistoon eikä niillä ole mitään kokoelmatunnusta. Valokuvat ovat digitaalisia. Valokuvat ovat tallella Mikroliitti Oy:n serverillä. Kuvaaja: Antti Bilund.

Inventointi

Fingrid on suunnittelemassa voimajohtoa, joka kulkee uudelta Lavianvuoren sähköasemalta idässä olemassa olevalle Tikinmaa - Multisilta voimajohdolle lännessä. Suunnitellun voimajohdon pituus on noin 6,7 km. Voimajohto kulkee idässä Lavianvuoren lähellä noin sata metriä Kangasalan alueella. Muuten linjauksesta noin puolet itäpäässä kulkee Valkeakosken ja toinen puoli Lempäälän alueella. Lavianvuoren sähköasemalta kaksi pylväsväliä länteen voimajohto kulkee nykyisen voimajohdon vieressä. Johtoalueen uudeksi leveydeksi tulee 110 m. Siitä länteen uuden johtokäytävän leveydeksi tulee noin 52 m ja linjan länsipuoliskossa noin 46 m.

Hankealueelta ei ennen inventointia ollut tiedossa kiinteitä muinaisjäänöksiä eikä muita kohteita muinaisjäänösrekisterissä. Pirkanmaan maakuntamuseo katsoi kuitenkin suunnitelmaa koskevassa lausunnossaan, että suunnitelma edellyttää arkeologista inventointia. Fingrid tilasi voimalinjan muinaisjäänösinventoinnin Mikroliitti Oy:ltä.

Ympäristö ja historia

Maasto alueella, jonka läpi voimalinja kulkee, on enimmäkseen moreenipohjaista mäkimaastoa. Alueella on muutamia pieniä lampia, ja näiden välisissä puronotkoissa ja lampien ympärillä on paikoin savimaata, varsinkin linjan keski- ja itäosassa Pyörönmaassa ja Leppäjärvien lähellä. Muutamissa notkoissa maasto on soistunutta, mutta leveämpiä soita linja ylittää vain itäpäässä ja lähellä länsipäätä Makkaralammen pohjoispuolella. Alue on lähes kokonaan metsämaata. Linjalle osuu vain pari pientä peltoa.



Alue 1700-luvun lopun Kuninkaan kartaston kartalla. Lähimmät asutukset ovat idässä Painonjärven rannalla, etelässä Lotilassa, nykyisen Valkeakosken taajaman pohjoisosassa, ja lounaassa Rastinmaassa. Voimalinja alkaa Painonjärven länsipuolelta ja kulkee Leppäjärvien eteläpuolitse vasemmalla olevan nimettömän järven eteläpään itäpuolelle. Linjaa ei voi asemoida kartalle tarkasti, koska kartoittamattoman alueen järvet eivät ole kartassa oikeilla paikoillaan.

Alue on korkeustasolla 100–130 m mpy. Tämä tarkoittaa, että se on paljastunut veden alta hyvin varhaisessa vaiheessa jääkauden jälkeen, eikä alueella ole ollut suurempia vesistöjä tämän

jälkeen. Rantasidonnaisten muinaisjäännosten löytyminen alueelta on siten epätodennäköistä. Alue ei ole maaperältään viljelylle kovin sopivaa. Historiallisella ajalla se on ollut suurempien järvien rannoilla lännessä, etelässä koillisessa sijaitsevien Lempäälän, Sääksmäen ja Kangasalan kylien takamaa-alueita. Myös kapea Pälkäneeseen kuulunut erämaakaistale on ulottunut idästä alueelle Pyörönmaahan. Alueella ei ole ollut asutusta vielä 1700-luvun lopulla. Ajankohdan tilannetta kuvaavassa Kuninkaan kartastossa (Alanen & Kepsu 1989, s. 279) alue on vielä jätetty suurelta osin kartoittamatta, mikä osoittaa, että aluetta on pidetty syrjäisenä, ja ettei sillä ole ollut (sotilaallisessa mielessä) käyttökelpoisia kulkuväyliä. Kartalle on merkitty joitakin niittyjä lampien rannoille ja notkelmiin.

Inventointihavainnot

Maastotyöt tehtiin hyvissä olosuhteissa 19.–21.11.2013. Allekirjoittaneen lisäksi maastotöihin osallistui 20.11.2013 myös Johanna Stenberg.



Tyypillistä melko kivistä hiekkamoreeni-alueita Leppäjärvien eteläpuolella. Kuvattu itään.



Louhikkoista moreeni-alueita Jäniskallion pohjoispuolella. Kuvattu pohjoiseen.

Koko voimalinja käveltiin läpi lukuun ottamatta seuraavia osia. Idässä tarkastamatta jäi yksi pylväsväli, koska linjaa pitkin länneä saavuttaessa Isosta Leppäjärvestä laskeva joki osoittautui

mahdottomaksi ylittää. Joen itäpuolella maasto on samanlaista lievästi soistunutta tasaista kangasta kuin joen länsipuolinenkin alue, joten muinaisjäännösten esiintyminen on epätodennäköistä. Kauempana, voimalinjojen risteyksen tienoilla, näkyi työmaa-alue, ilmeisesti Lavia-vuoren sähköaseman rakennustyömaa. Linjan keskiosassa Pyörönmaassa (N 6802122 E 338031) oleva pelto oli kokonaan kasvipeitteinen ja pellon reunoilta oli nähtävissä, ettei pellolla ole mitään mielenkiintoista, joten peltoa ei tutkittu enempää. Linjan länsiosassa Makkaralammen eteläpuolella suolla kulkevaa linjan osaa ei myöskään kävelty läpi.

Linjalla ja sen sivuilla maastoa tarkastettiin maaston mukaisesti, painottaen alueita, joilla voisi olla vanhan maankäytön jälkiä, ja soistuneita notkelmia ja louhikoita kierrellen. Yleensä maasto linjalla oli varsin kivistä moreenipohjaista mäkimaastoa, jossa ei näkynyt vanhemman ihmistoinnin jälkiä. Monin paikoin linjalla on heinittyneitä ja pensaikkoa kasvavia hakkuualueita, joilla havaintomahdollisuudet ovat huonot.

Pyörönmaassa tarkastettiin historiallinen rajamerkki (kohde Pyörökoski). Pyörökoski on ollut jo vuonna 1510 useiden pitäjien sekä lisäksi Hämeen ja Satakunnan maakuntien ja niiden mukaisesti tällä alueella myöhemmin rajattujen läänien rajapaikkana. Paikalla nykyisin oleva rajamerkki lienee tyyppinsä perusteella 1700-luvulta. Se ei ole enää millään kuntarajalla. Nyt alkuperäisestä käytöstään pois jäänyt rajamerkki on kiinteä muinaisjäännös. Muuten ainoat maininnan arvoiset maastossa havaitut kohteet ovat Pyörönmaassa Mattilan talon lähellä tavattu (moderni) rakennusjäännös ja 1920-luvulle ajoittuva louhos. Niitä kuvataan seuraavassa lyhyesti.

Linjan pohjoispuolella Pyörönmaassa sijaitseva louhos tunnetaan alkuperäisen omistajan mukaan nimellä Tiirilän kaivos. Se on kvartsia ja maasälpää tuottanut pegmatiittilouhos, joka on ollut käytössä vuosina 1920-22 ja toisen maailmansodan aikana. Myöhemmin paikkaa on tutkittu 1950- ja 1960-luvuilla pegmatiittiesiintymään liittyvien harvinaisten maametallien ja uraanin vuoksi, mutta tutkimukset eivät ole johtaneet kaivostoimintaan.

(Lähteet: <http://www.pyoronmaa.net/kaivos.html>, Valkeakosken Sanomat 22.7.2008)

Maastokartassa louhos on merkitty vain kuoppana, mutta tosiasiaassa se on noin 25 m pitkä ja enimmillään yli kymmenen metriä leveä jyrkkäreunainen lampi. Louhoksen eteläpää (N 6802085 E 338871) on parin kymmenen metrin päässä suunnitellusta voimalinjasta. Maastokartassa 120 m mpy. korkeuskäyrä rajaa louhoskuopan pohjoisosan. Kuopan ympärillä, varsinkin sen eteläpuolella, on jätäkiveä epätasaisena kerroksena, jonka rajoja on heinikkoisessa taimikossa vaikea hahmottaa. Louhos on kohde, joka on syytä huomioida linjan suunnittelussa, mutta sitä ei voitane ikänsä vuoksi pitää kiinteänä muinaisjäännöksenä.



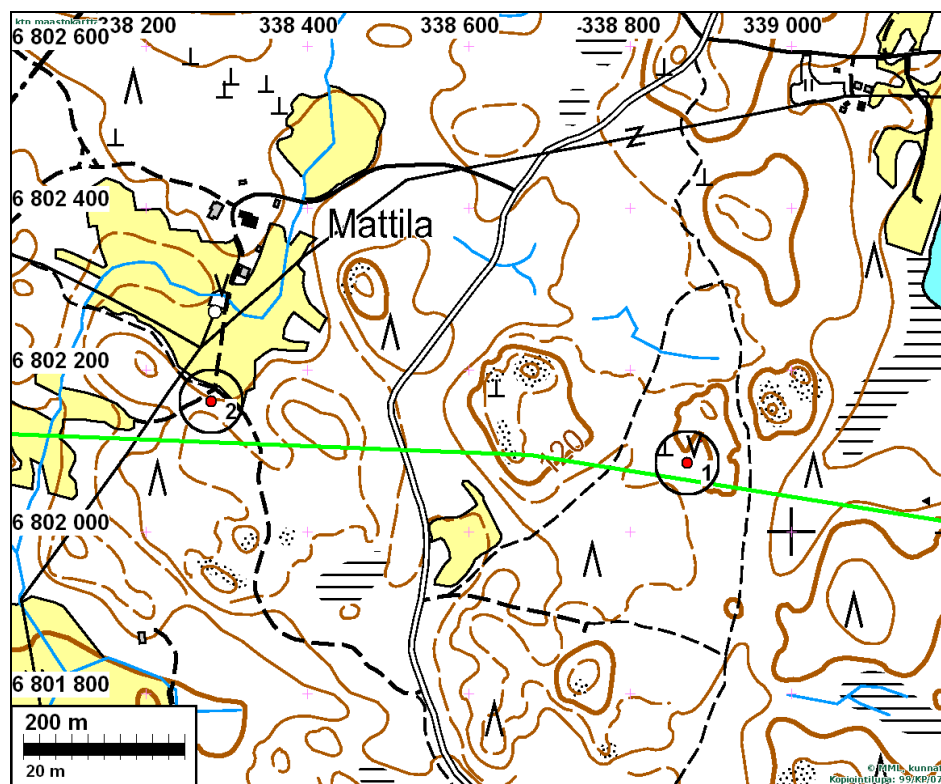
Pyörönmaan louhoskuoppa kuvattuna pohjoiseen.

Noin 600 m louhoksesta länteen, Mattilan talon eteläpuolella, havaittiin rakennusjäännös. Pellon eteläpuolella olevan kumpareen pohjoisrinteellä on luonnonkivistä ladottu ajosilta, joka on ilmeisesti liittynyt kumpareen rinteeseen alla olleeseen rakennukseen. Ajosillan pään alla pohjois-

sessä on betonisia rakennuksen perustuksia ja metalliromua, joten paikalla on ollut rakennus vielä melko äskettäin. Ajosiltakaan tuskin on 1900-luvun alkua vanhempi, eikä sitä voitane pitää kiinteänä muinaisjäänöksenä. Eteläpuolella kumpareella ja muuallakaan lähiympäristössä ei havaittu muita rakennusjäänöksiä, joten ajosilta ja sen alla olevat rakennusjäänökset liittyvät todennäköisesti pohjoisempana pellolla olevaan Mattilan taloon (ks. kansikuva).



Kumpareen laelta pohjoiseen suuntautuva luonnonkivinen ajosilta. Taustalla pellolla näkyy Mattilan talon rakennuksia.



Oikealla punainen pallo Pyörönmaan louhos (1, eteläpää) ja vasemmalla Mattilan rakennusjäänös (2). Suunniteltu voimajohtolinja vihreällä.

Tulos

Inventoinnissa tarkastettu Pyörönkosken rajamerkki on kiinteä muinaisjäänös, joka on syytä ottaa huomioon voimalinjan suunnittelussa. Inventoinnissa ei havaittu suunnitellulla voimalinjalta muita kiinteitä muinaisjäänöksiä.

Turussa 8.1.2014

Antti Bilund

Lähteet

Arkistolähteet

Pitäjänpitäjänkartta 1842. Pälkäne (2141 01 la.* -/--). Pitäjänpitäjänkartasto. Maanmittauslaitoksen historiallinen kartta-arkisto. Kansallisarkisto.

Schröder, Lorentz 1653. Geographisk Charta öfver flere särskilte Sochnar utan Rubrique... (MH MH 27/- -). Maanmittauslaitoksen kartat. Kansallisarkisto.

Kirjalliset lähteet

Alanen, Timo & Kepsu, Saulo 1989. Kuninkaan kartasto Suomesta 1776 – 1805. SKS 505.

Arajärvi, Kirsti 1959. Lempäälän historia.

Suvanto, Seppo 1949. Keskiaika (teoksessa: Väinö Voionmaa et al (toim.). Längelmäveden seudun historia I)

Suvanto, Seppo 1972. Pälkäneen keskiaika (teoksessa: Vilho Nissilä et al. Pälkäneen historia).

Muinaisjäänös

Valkeakoski Pyörökoski

Mjtunnus: (uusi kohde)
 Rauh.lk: kiinteä muinaisjäänös
 Ajoitus: historiallinen
 Laji: rajamerkki

Koordin: N: 6802 129 E: 337 740 Z: 75-78

Tutkijat: Bilund Antti 2014 inventointi

Sijainti: Paikka sijaitsee Valkeakosken kirkosta noin 6,6 km pohjoisluoteeseen.

Huomiot: Bilund 2014: Pyörökoski on vanha Sääksmäen, Lempäälän, Kangasalan ja Pälkäneen yhteinen rajapiste. Koska Lempäälä ja Kangasala kuuluivat historiallisesti Satakuntaan, kun taas Sääksmäki ja Pälkäne kuuluivat Hämeeseen, se on myös vanha maakuntien rajapaikka. Se ei ole enää millään kuntarajalla kuntien välillä tapahtuneiden aluesiirtojen vuoksi.

Pyörökoski mainitaan ensimmäisen kerran rajapaikkana vuonna 1510 Kangasalan puoleisten kylien rajoja käytäessä. Jo tällöin Kangasalan rajanaapureina olivat Lempäälä lännessä Pyörökosken pohjoispuolella ja Sääksmäki etelässä. Pälkänettä ei tässä yhteydessä mainita. Tämä voi johtua siitä, ettei myöhemmin Pyörökoskeen ulottunut Kelolan takamaapalsta vielä tällöin ollut pälkäneläisten omis-

tuksessa, tai sitten kyseessä on virhe. (Suvanto 1949, s.118-119. Suvanto 1972, s. 182-183. Arajärvi 1959, s. 26). Ainakin 1600-luvulla myös Pälkäne on ulottunut Pyörökoskeen asti, kuten oheisesta 1600-luvun kartasta näkyy (Schröder 1653).



Pyörökoski (keskellä ylhäällä, kirjoitettu Pyrölenkoski) Sääksmäen, Pälkäneen ja Kangasalan rajapaikkana, sekä samalla lääninrajalla (merkitty erikseen mustalla vain kartoitetun alueen ulkopuolelle Sääksmäen ja nimeämättä jätetyn Lempäälän rajalle) Lorentz Schröderin kartassa 1600-luvun puolivälissä. Pohjoinen on kartassa oikealla.

Rajapiste on 1600-luvun kartassa merkitty Painonjärven länsipäähän laskevan puron varteen. Tämä on ilmeinen virhe, sillä myöhemmin pitäjiä rajapiste on ollut tästä purosta yli kaksi kilometriä länteen Korenninjärveen ja sitä kautta edelleen Valkeakosken alapuolelle Vanajaveteen laskevan Korenninojan varrella. Virhe ei ole yllättävä, sillä Pöyrökosken seutuja tuskin on kartoitettu tarkasti ennen isojoakoja, joka lienee tapahtunut aikaisintaan 1800-luvun alussa (vrt. Kuninkaan kartaston kartta raportin yleisessä osassa). Pyörökoski on merkitty pitäjiä rajapaikkana myös Pälkäneen pitäjänkarttaan vuodelta 1842. Siinä myös rajamerkistä lähtevät vanhat pitäjänrajat on merkitty samoin kuin ne näkyvät nykyisin kiinteistörajoina. Idästä pistää Pyörökosken rantaan kapea, kiilamainen Pälkäneeseen kuuluva Kelolan palsta. Pohjoisessa on Kangasalan, lännessä Lempäälän ja etelässä Sääksmäen aluetta. Jokea ei ole merkitty, mutta vastaavasta Sääksmäen pitäjänkartasta näkyy, että rajapiste on joen rannalla.

Myöhemmin, Valkeakosken erottua Sääksmäestä, myös Sääksmäen ja Valkeakosken raja alkoi pohjoisessa Pyörökosken rajamerkistä. Merkin vieressä ollut koski hävisi vuonna 1961 kun Korenninojaa perattiin. Kilometrin verran ylempänä ojassa on toinen koski, josta nykyisin käytetään nimeä Pyörökoski. (lähde: <http://www.pyoronmaa.net/>)



Pyörökoski (nimellä Pyöräkivara) Pälkäneen pitäjänkartassa vuodelta 1842 vasemmalla alhaalla Kelolan palstan kärjessä ja suurennettuna ylhäällä. Isojaon jälkeiset pitäjänrajat on merkitty ja naapureista Kangasala ja Lempälä nimetty, Sääksmäkeä alhaalla ei ole nimetty.

Entinen pitäjien rajapiste sijaitsee louhikkoisessa kuusikossa noin 10 m itään Korreninojan uomasta. Vesi virtaa nyt joen perkauksen seurauksena syvässä, jyrkkäreunaisessa kurussa. Osa sen reunoilla olevasta kivikosta saattaa olla peräisin peratusta uomasta, mutta ympäristössä on laajalti myös selvästi luontaista louhikkoa. Noin 20 m päässä pohjoisessa kulkee tie parin sadan metrin päässä idässä olevaan Koivusalon taloon.

Entisen rajapisteen merkinä on noin 2 m x 2 m kokoinen ja noin 50 cm korkea suorakulmainen kivilatomus. Sen keskellä on noin 50 cm korkea, 50 cm leveä ja 15 cm paksu pystykivi. Kivi on silmämääräisesti arvioiden suunnattu rajapyykistä itään lähtevän entisen Kangasalan rajan suuntaisesti. Kiven pohjoissivulla on hakkaus: "184."



Rajamerkki kuvattuna etelään.



Rajamerkki kuvattuna pohjoiseen.



Vanha pitäjien rajamerkki kartan keskellä, edelleen viiden tilan rajalla. Voimajohtolinja vihreällä

Liite museoviranomaisille: inventoinnissa tarkastetut alueet:

Koko tutkimusalue - tutkittiin ja arvioitiin kokonaisuudessaan eri menetelmin. Tarkemmin maastossa tarkastettiin kartalla sinisellä korostuksella esitettyjä alueita.

Kartan tulkinnassa on syytä ottaa huomioon alla lueteltuja seikkoja. Kartan esittämät tarkastetut alueet voivat olla tulkinnan varaisia, riippuen siitä mitä tarkastetulla alueella tarkoitetaan ja miten se käsitetään. Kartalla sinisellä korostettu on peitoltaan keskimääräinen yleistys siitä maastosta mitä on tarkemmin katsottu, koska maastossa ei systemaattisesti dokumentoitu:

- katseen ulottuvaisuutta (paikoin satojen metrien päähän, paikoin muutaman metrin)
- katveita ja esteitä katseen tiellä
- katsesuuntia
- katseen intensiivisyyttä, tarkoitusta, havainnointikykyä ja – mahdollisuuksia katsomishetkellä
- kohtia missä viivytettiin kauemmin tai missä vain riennettiin eteenpäin (pääkulkusuunnassa).
- kairanpistoja, koekuoppia, avoimia maastonkohtia, peitteistä maastoa.

Alla oleva kartta pyrkii noudattamaan Suomen arkeologisten kenttätöiden laatuvaatimusta.

