

**Lappeenranta
Laihianrannan kivikautisen
asuinpaikan
arkeologinen kartoitus
2013**



**Ville Laakso
Antti Bilund
Johanna Stenberg**



Tilaaaja: Lappeenrannan kaupunki

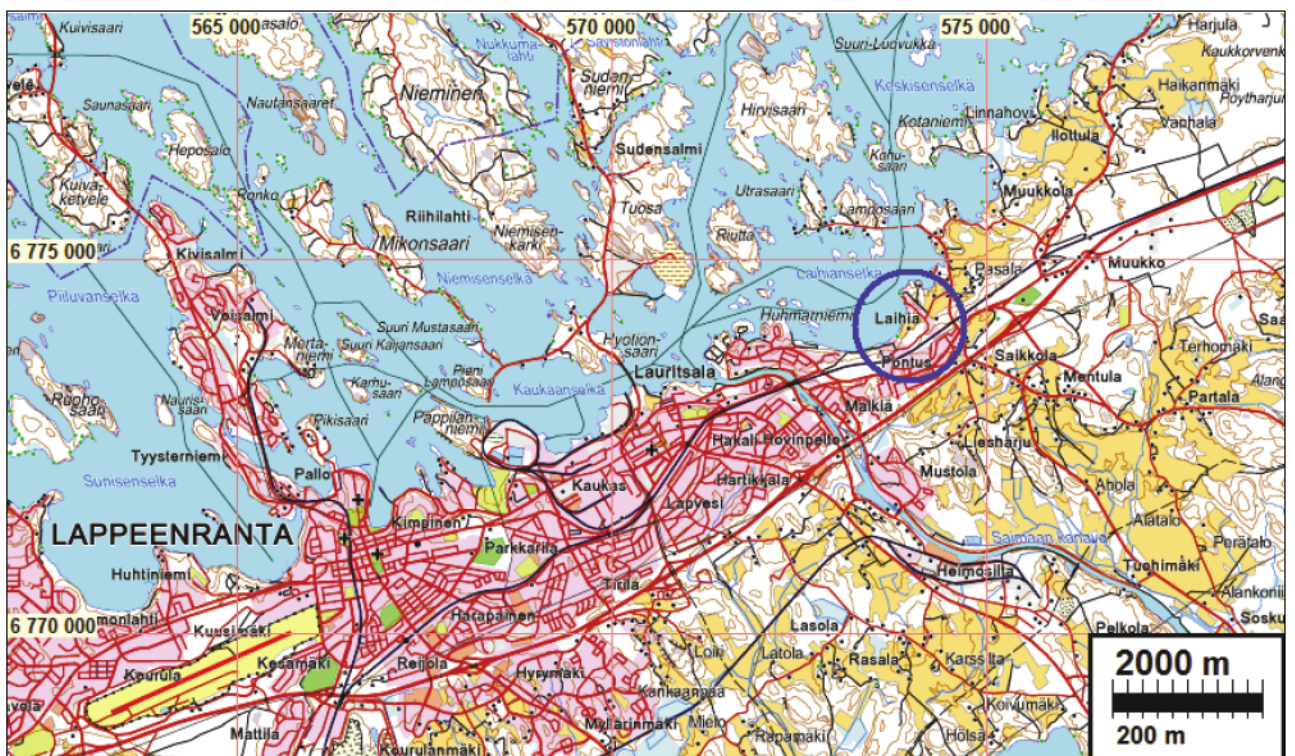
Sisältö

Perustiedot	2
Tutkimus	4
Lähtötiedot.....	4
Kartoitus	4
Havainnot	5
Tulos	9
Koekuopat	9
Koekuoppaluettelo.....	10
Uudet muinaisjäännöstiedot	11
LAPPEENRANTA LAIHIANRANTA	11

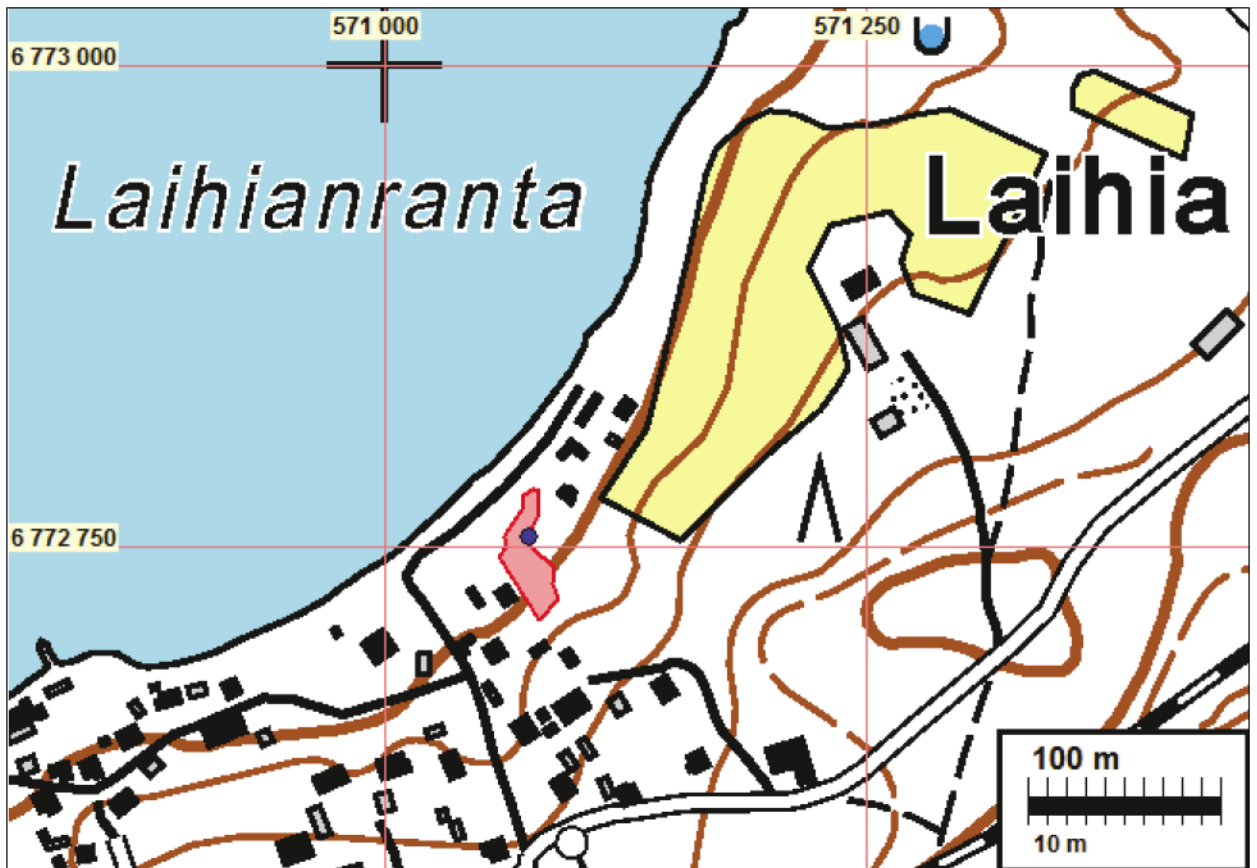
Kansikuva: Laihianranta kuvattuna Saimaan rannalta kohti tutkimusaluetta.

Perustiedot

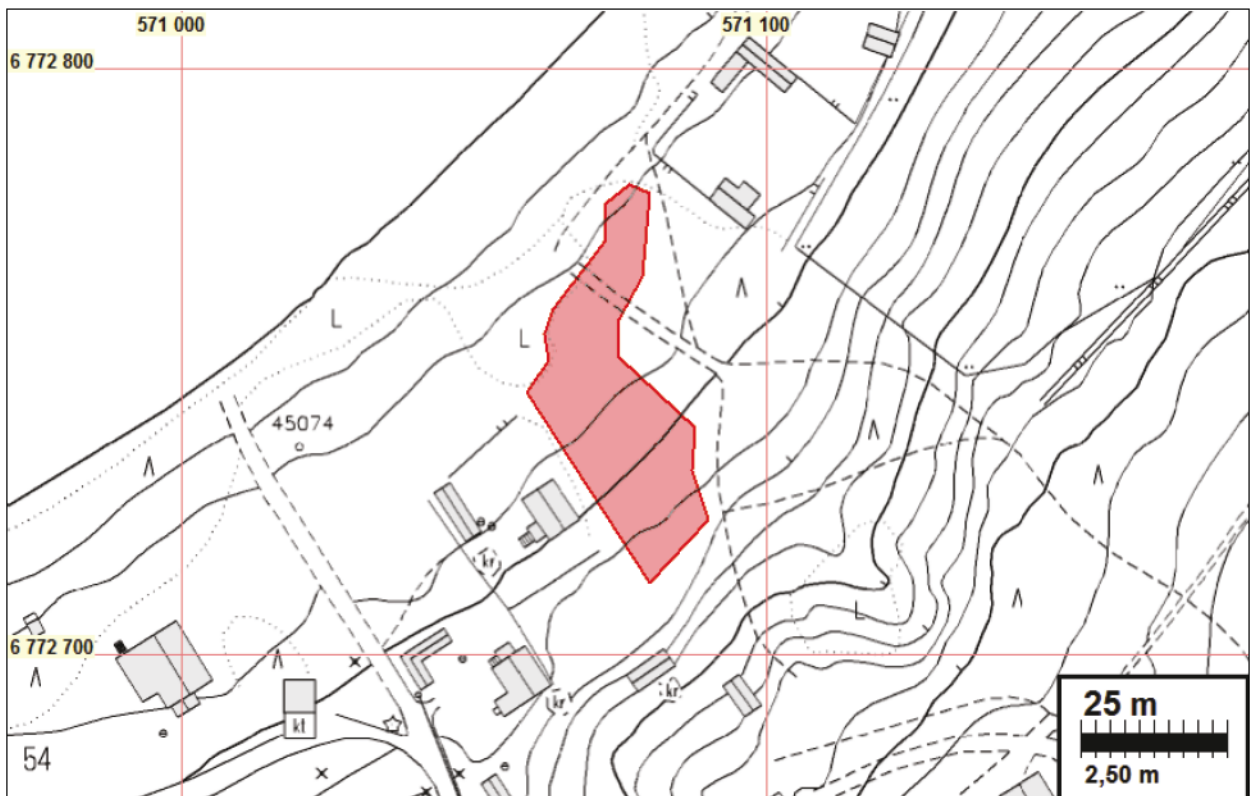
- Alue:** Lappeenranta Laihianrannan kivikautinen asuinpaikka (Mjtunnus:1000020533)
- Tarkoitus:** Selvittää Laihianrannan kivikautisen asuinpaikan rajaus, säilyneisyys sekä suoje-
lu- ja tutkimusarvo.
- Työaika:** 5.-7.6.2013
- Kustantaja:** Lappeenrannan kaupunki
- Aiemmat tutkimukset:** Jukka Luoto 2012 tarkastus.
- Tekijät:** Mikroliitti Oy; Ville Laakso, Antti Bilund ja Johanna Stenberg
- Tulokset:** Muinaisjäännösalueen säilyneet osat määritettiin ja rajattiin.



Tutkimusalue sinisen ympyrän sisällä.



Laihianrannan kivekautisen asuinpaikan muinaisjäännösrajaus vuoden 2013 kartoituksen perusteella merkitty karttaan punaisella. Sinisellä pisteellä on merkitty kohteen aikaisempi sijainti muinaisjäännösrekisterissä pistekohteena.



Muinaisjäännösalueerajaus on merkitty punaisella. Rajauksen länsi-lounaispuoleista piha-alueita ei tutkittu.

Tutkimus

Lähtötiedot

Lappeenrannan kaupungilla on vireillä kaavahanke, jonka tarkoituksena on osoittaa uusia rakennuspaikkoja Laihianrannan alueelle. Kaavahankealueella sijaitsee Laihianrannan kivikautinen asuinpaikka (Mjtunnus:1000020533). Muinaisjäännösrekisteriin kohde on merkitty piste-kohteeksi. Paikalta on 1950-luvulla löydetty keramiikkaa, joka ei ole tallessa. Vuonna 2012 asuinpaikalla tehdyissä tutkimuksissa löytyi keramiikkaa, kivettynyt somu, kvartsi ja hiiltä. Löytöjen perusteella paikan on tulkittu ajoittuvan varhaismetallikautiseksi. Vuoden 2012 tutkimukset eivät kuitenkaan olleet riittävät asuinpaikan laajuuden määrittämiseksi. Laihianrannan kivikautisen asuinpaikan laajuuden selvittämiseksi Lappeenrannan kaupunki tilasi alueella tehtävän tarkkuusinventoinnin Mikroliitti Oy:ltä.

Maastotutkimukset tekivät Ville Laakso, Antti Bilund ja Johanna Stenberg 5-7.6.2013 hyvissä tutkimusolosuhteissa.

Kartoitus

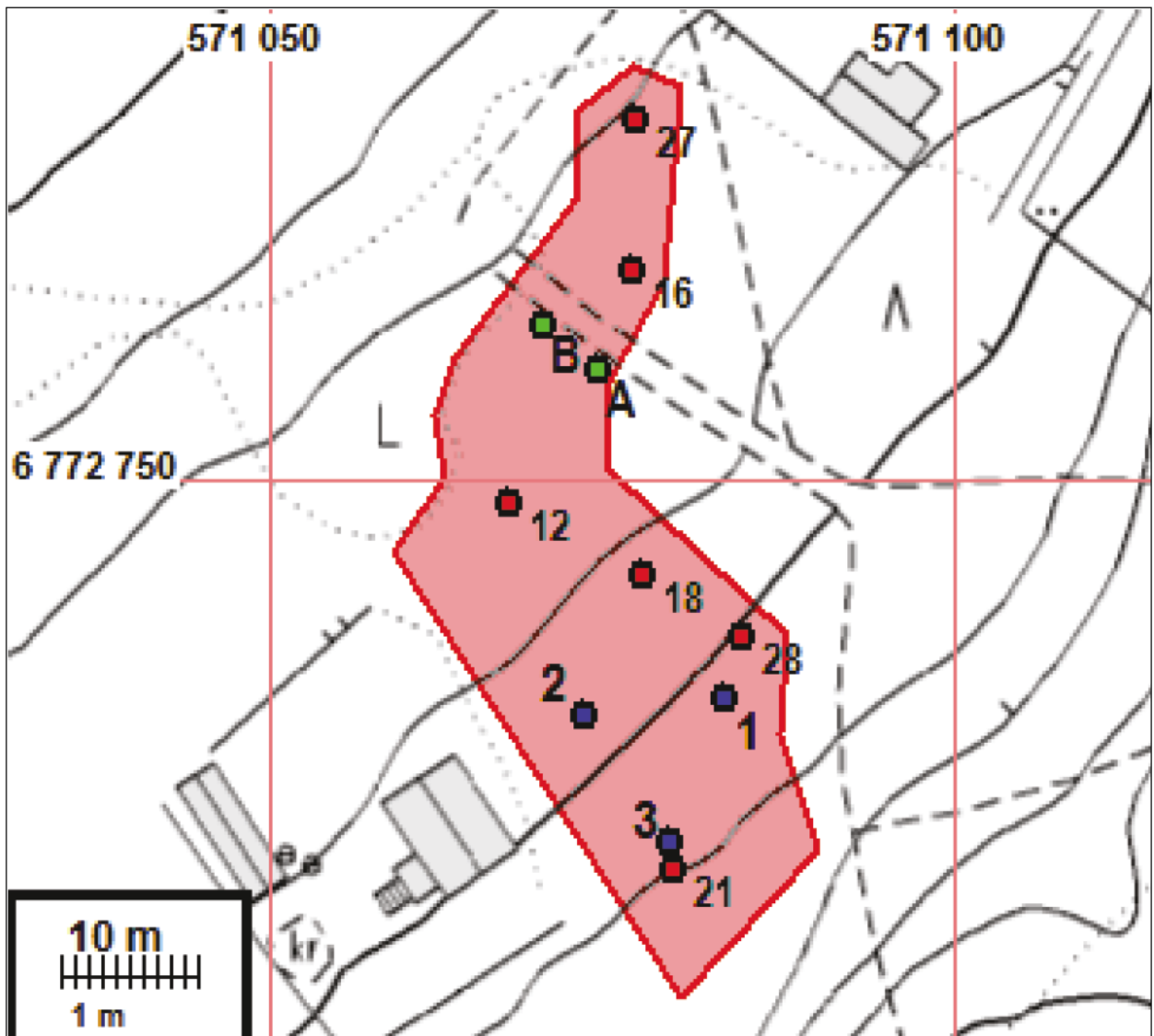
Tutkimusalue on suurimmaksi osaksi ehjää metsämaastoa, luoteisilta osiltaan myös hiekkapintaista pysäköintipaikkaa. Koko tutkimusalue kasvoi pysäköintialuetta lukuun ottamatta seka-metsää; maaperä on vähäkivistä hiekkaa. Saimaan nykyinen ranta on luoteessa lähimmillään parinkymmenen metrin päässä.

Laihianrannan kivikautisella asuinpaikalla vuonna 2012 tehtyjen tutkimusten koekuopat sijoittuivat vuoden 2013 tutkimusalueen keskiosassa, metsämaastossa Saimaaseen viettävässä rinteessä korkeustasolla 78–81 m mpy. Löytöjä sisältäneet kuopat A ja B olivat tuolloisista tutkimusaloista luoteisimpia sijaiten noin korkeustasolla 78,5 m mpy.

Alueelle kaivettiin kaikkiaan 19 koekuoppaa topografian perusteella sopiviksi katsotuin kohdin ja välein. Sekaannusten välttämiseksi kuoppien numerointia jatkettiin vuoden 2012 tutkimusten pohjalta siten, että vuonna 2013 kaivettiin koekuopat 11–29.

Kuoppien sijainti mitattiin valtakunnalliseen ETRS-TM35FIN-koordinaatistoon Topcon GRS-1 -RTK-paikantimella. Kuoppien koko oli 30–40 x 30–40 cm; ne kaivettiin osin lapiolla, osin lastalla. Kaikki kaivettu maa-aines seulottiin silmäväliltään 4 mm:n seulalla. Kuopista dokumentoitiin löydöt, maakerrokset ja mahdolliset rakenteet. Lisäksi erityisesti tutkimusalueen reunaosia prospektoitiin maaperäkairalla mahdollisen kulttuurikerroksen paikallistamiseksi; kaikki avoimet maastonkohdat tarkastettiin pintapöimintamenetelmällä.

Havainnot



Vuoden 2012 löydölliset koekuopat on merkitty vihreällä ja kirjaimin A ja B. Vuoden 2013 koekuopat, joissa havainnointia muinaisjännöksestä punaisella. Kuopanteet on merkitty sinisellä. Muinaisjännösrajaus punaisella.

Koekaivauksessa ilmeni, että tutkitulla alueella ei ole laajaa yhtenäistä kulttuurikerrosta, vaan kolme suhteellisen pienialaista löytökohtaa, jotka sijaitsevat kuitenkin toisiinsa nähden niin limitäin, että ne on tulkittava (sivun 3 kartalla kuvatulla tavalla) yhdeksi kiinteäksi muinaisjännösalueeksi. Löytökohdista ylin sijaitsee tutkimusalueen kaakkoisosassa, terassimaisella tasanteella, korkeustasolla n. 80–82 m mpy (koekuopat 21 ja 28). Löydöt ajoittunevat ainakin osin tyypillisen kampakeramiikan aikaan. Toinen ehjänä säilynyt asuinpaikka-alue on alempana rinteessä, matalan vanhan rantatörmän päällä olevalla tasaisella alueella korkeustasolla n. 78–78,5 m mpy (koekuoppa 12 sekä vuoden 2012 ainoat löydölliset koekuopat A ja B). Kolmas ehjäksi todettu alue sijaitsee suurin piirtein samalla korkeustasolla, tutkimusalueen pohjoisreunalla (koekuoppa 27 ympäristöineen). Eri korkeustasoilla olevat löytöalueet ovat epäilemättä eriaikaisia.

Muut osat tutkimusalueesta eivät koekuopituksen, kairausten ja pintapöimintahavaintojen perusteella sisällä säilynyttä esihistoriallista kulttuurikerrosta, eikä kiinteä muinaisjännös siten ulotu näille alueille. Silmämääräisen tarkastelun perusteella maankäyttö myös tutkimusalueen

koillis- ja lounaispuolella sijaitsevilla pihapiireillä on ollut niin voimakasta, että ehjän kulttuurikerroksen esiintyminen niiden alueella on epätodennäköistä.

Koekuopat

Selkeästi esihistoriallisia löytöjä tavattiin koekuopista numeroissa 12, 21, 27 ja 28, joten kiinteä muinaisjäännös ulottuu niiden kohdalle ja välittömään lähiympäristöön. Kulttuurikerrokseen viittaavia havaintoja saatiin koekuopista 12 ja 16. Kuopassa 18 todettiin rakenne; maalla täyttynyt kuoppa sekä hiiltynyttä puuta sen pohjaosassa. Havaittu rakenne saattaa hyvin olla kohteen esihistoriallisen asutuksen aikainen.



Koekuopan 18 koillisseinämässä todettu rakenne.



Ylin löytökohta, jolla löydölliset koekuopat 21 ja 28. Koillisesta.



Keskimmäinen löytökohta (jolla koekuoppa 12 ja vuoden 2012 koekuopat A ja B). Lännestä.



Pohjoisin löytökohta, jossa koekuopat 27 ja 29. Pohjoisesta.



Koekuoppaa numero 27 kaivetaan alueen pohjoispäässä.

Kuopanteet

Tutkimusalueella todettiin kolme matalaa maan pinnalle erottuvaa painannetta. Painanteet ovat selvästi ihmisen tekemiä, mutta niiden ajoitus on epäselvä. Ne saattavat kuitenkin liittyä kohteen esihistorialliseen asutukseen, joten ne on syytä ottaa huomioon muinaisjäännösalueen laajuuden määrittelyssä.

Painanne 1

N 6772733,9 E 571083,2

Painanne 1 sijaitsee törmän päällä. Se on pohjakaavaltaan pyöreä, halkaisijaltaan 1,2 m ja syvyydeltään 0,3 m. Sen lounaispuolella on 0,3 m korkea ja 1 m leveä reunavalli. Painanteen pohjaan tehdyssä kairanpistossa todettiin sekoittunutta maata ainakin 0,4 metrin syvyydelle.

Painanne 2

N 6772732,8 E 571073,1

Painanne 2 sijaitsee samalla tasanteella, kuin painanne 1 ja on pohjakaavaltaan samanmuotoinen. Sen halkaisija on 1,5 m ja syvyys 0,4 m. Painanteen luoteispuolella on 0,2 m korkea ja 1 m leveä reunavalli. Painanteen pohjaan tehdyssä kairanpistossa todettiin sekoittunutta maata ainakin 0,4 metrin syvyydelle.

Painanne 3

N 6772723,6 E 571079,2

Painanne 3 sijaitsee tasamaalla. Sen pohjakaava on kulumistaan pyöristynyt suorakaide, laajuus 2,5 x 1,3 m ja syvyys 0,2 m. Painanteen pohjaan tehdyssä kairanpistossa todettiin sekoittunutta hiekkaa ainakin 0,4 metrin syvyydelle.



Arkeologin näkökulmasta tuhoutuneeksi tulkittu maasto, pysäköintialue muinaisjäännöksen ja rannan välissä. Lounaasta.

Tulos

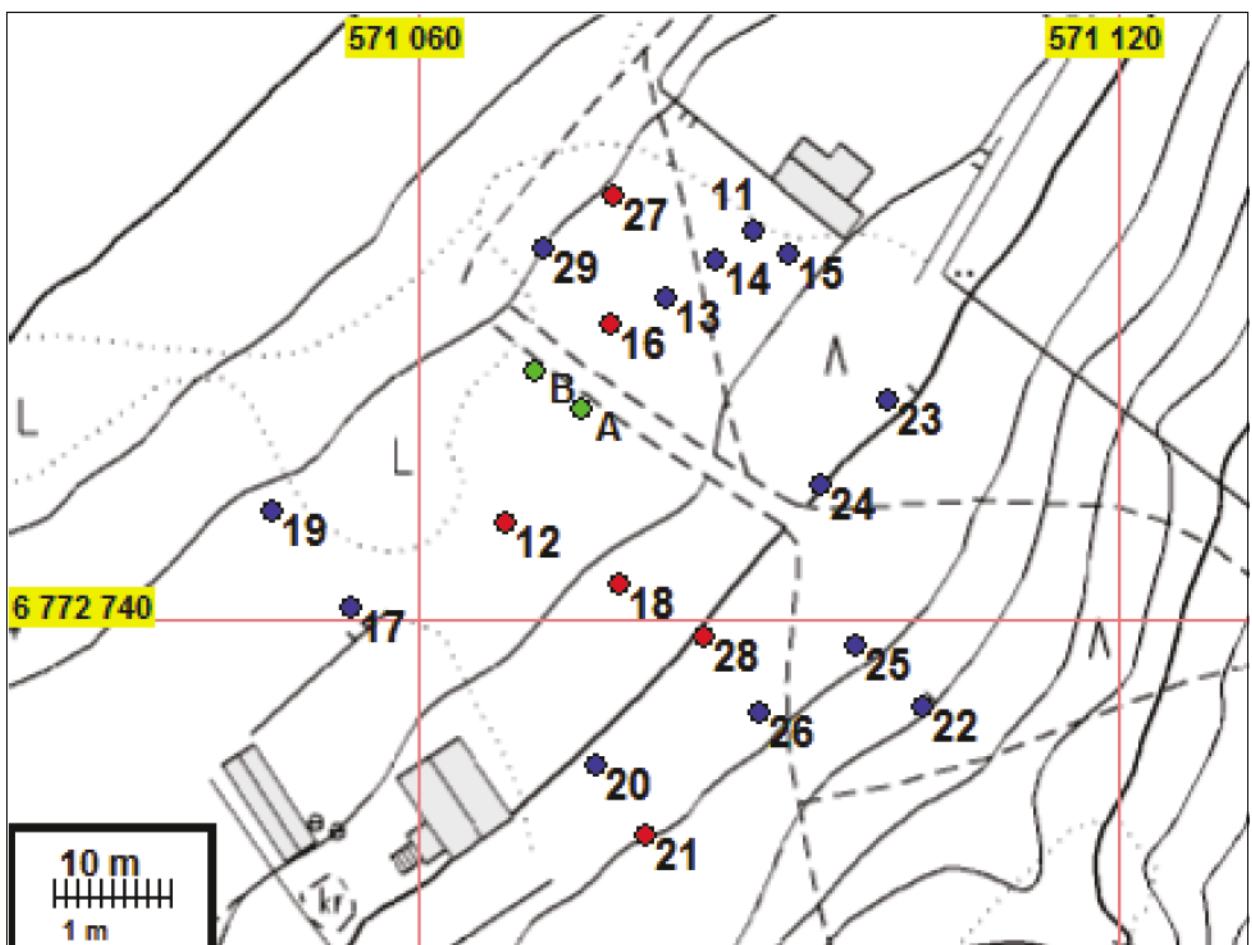
Vuoden 2013 kartoituksessa voitiin koekuopissa havaittujen löytöjen ja kulttuurikerrosten perusteella määritellä rajat Laihianrannan asuinpaikan säilyneille osille. Kyseiset osat sijaitsevat ehjässä metsämaastossa, joten ne ovat oletettavasti varsin hyvin säilyneitä. Näillä alueilla on selkeää suojelu- ja tutkimusarvoa.

Ne alueet, joilla ei tutkimuksissa todettu kulttuurikerrosta tai esihistoriallisia löytöjä, on tulkittu joko tuhoutuneiksi tai jo alun perin asuinpaikan aktiviteettialueiden ulkopuolisiksi.

13.6.2013

Ville Laakso
Antti Bilund
Johanna Stenberg

Koekuopat



Vuoden 2013 koekuopat on merkitty numeroin, löydölliset koekuopat on merkitty punaisilla pisteillä ja löydöttömät koekuopat on merkitty sinisillä pisteillä. Vuoden 2012 tutkimusten löydölliset koekuopat on merkitty vihreillä pisteillä ja kirjaimin, koekuoppien paikat vuoden 2012 raportin mukaan.

Koekuoppaluettelo

KK nro	koko cm	syvyys cm	N	E	Huomiot (kerrokset cm)
11	30 x 30	50	6772773,4	571088,7	0-5 turve, 5-23 tummanharmaa humuksensekainen hiekka, 23-30 puhdas vaalea hiekka (huuhtoutumiskerros), 30-50 puhdas punertava hiekka. <u>Löydöt:</u> humuksensekaisesta hiekasta lasitettua punasavikeramiikkaa 2 kpl (ei talletettu).
12	35 x 40	25	6772748,3	571067,6	0-4 turve, 4-11 kellertävä sekoittunut hiekka (paikalle tuotua), 11-12 humus (alkuperäinen maanpinta), 12-25 tummanharmaa hiekka (todennäköinen kulttuurikerros). Kaivaminen lopetettiin 25 cm:n syvyyteen löytöjen ja mahdollisen kulttuurikerroksen vuoksi. Kaivetun ja kaivamattoman maan raja merkittiin rei'itetyllä muovilla. <u>Löydöt:</u> tummanharmaasta hiekasta kvartsi-iskoksia 3 kpl.
13	35 x 35	48	6772767,6	571081,3	0-7 turve, 7-20 tummanharmaa humuksensekainen hiekka, 20-48 puhdas punertava hiekka. Ei löytöjä.
14	30 x 30	41	6772770,8	571085,4	0-7 turve, 7-18 tummanharmaa humuksensekainen hiekka, 18-41 puhdas punaruskea hiekka. Ei löytöjä.
15	35 x 30	29	6772771,2	571091,8	0-8 turve, 8-24 tummanharmaa humuksensekainen hiekka, 24-29 puhdas punaruskea hiekka. <u>Löydöt:</u> tummanharmaasta hiekasta tiiltä, muovია ja nokare palanutta savea (ei talletettu).
16	35 x 30	43	6772765,2	571076,5	0-6 turve, 6-17 sekoittunut (osin harmaa, osin kellertävä) hiekka, 17-25 hyvin tumma hiilensekainen hiekka (erottuu vain kaakkoisosan leikkauksessa, mahdollinen kulttuurikerros), 25-36 huuhtoutunut harmaa hiekka, 36-43 puhdas punaruskea hiekka. Ei löytöjä.
17	35 x 35	43	6772741,0	571054,1	0-10 turve, 10-21 harmaanruskea humuksensekainen hiekka, 21-24 puhdas kellertävä hiekka (tuotua maata?), 24-43 puhdas punaruskea hiekka. Ei löytöjä.
18	40 x 35	57	6772743,1	571077,3	0-7 turve, 7-29 tummanharmaa humuksensekainen hiekka, 29-57 tummankirjava sekoittunut hiekka. Kuopan koillisosassa (josta mittaukset) todettiin V:n muotoinen ilmeinen rakenne (maalla täytynyt kuoppa), joka jatkui kaivetun syvyyden alle. Lounaisnurkassa erottui puhdas oranssi hiekka jo 25 cm:n syvyydeltä alkaen. Kuoppaa ei kaivettu puhtaaseen maahan; saavutetulle syvyydelle asetettiin rei'itetty muovi. <u>Löydöt:</u> modernia vihreää pullolasia n. 10 cm:n syvyydestä (ei talletettu).
19	35 x 30	34	6772749,2	571047,6	0-7 turve, 7-18 harmaa sekoittunut hiekka, 18-34 oranssin-keltaisenkirjava hiekka. Pohjaan tehtiin kai-

					ranpisto, jossa todettiin syvyydeltä 37 cm alkaen puhdas vaalea rantahiekka. <u>Löydöt:</u> pieniä paloja ruskeaa pullolasia väliä 18-34 cm (ei talletettu).
20	35 x 35	45	6772727,6	571075,1	0-7 turve, 7-16, harmaa humuksensekainen hiekka, 16-45 puhdas punertava hiekka. Ei löytöjä.
21	35 x 35	10	6772721,6	571079,5	0-8 turve, sen alla tummanharmaa hiekka, josta löydetään esihistoriallista keramiikkaa. Kuopan kaivaminen lopetettiin esihistoriallisen keramiikan löytöjen vuoksi n. 10 cm:iin.
22	35 x 35	34	6772732,5	571103,3	0-4 turve, 4-11 tummanharmaa humuksensekainen hiekka, 11-26 vaaleanharmaa hiekka, 26-34 puhdas kellertävä hiekka. Ei löytöjä.
23	40 x 35	35	6772758,8	571100,3	0-6 turve, 6-19 tummanharmaa humuksensekainen hiekka, 19-35 puhdas punaruskea hiekka. Ei löytöjä.
24	35 x 35	31	6772751,5	571094,6	0-6 turve, 6-19 tummanharmaa humuksensekainen hiekka, 19-31 puhdas punaruskea hiekka. Ei löytöjä.
25	35 x 30	40	6772737,8	571097,5	0-5 turve, 5-29 tummanharmaa humuksensekainen hiekka, 29-40 puhdas oranssi hiekka. <u>Löydöt:</u> pinnasta resentiä astialasia (ei talletettu).
26	40 x 35	31	6772732,0	571089,3	0-5 turve, 5-21 tummanharmaa humuksensekainen hiekka, 21-31 puhdas punaruskea hiekka. Ei löytöjä.
27	35 x 35	19	6772776,2	571076,9	0-9 turve, 9-19 tummanharmaa humuksensekainen hiekka, jossa hiilenmuruja. Kaivaminen lopetettiin 19 cm:n syvyyteen kerroksesta löytyneen esihistoriallisen keramiikan vuoksi.
28	30 x 40	21	6772738,5	571084,5	0-10 turve, 10-19 tummanharmaa humuksensekainen hiekka, 19-21 ruskea hiekka. Kaivaminen lopetettiin 21 cm:n syvyyteen kuopasta löytyneen esihistoriallisen keramiikan vuoksi.
29	35 x 40	24	6772771,7	571070,7	0-11 turve, 11-17 harmaa humuksensekainen hiekka, 17-24 puhdas kellertävä rantahiekka. Ainoat löydöt: resentiä lasia turvekerroksesta.

Uudet muinaisjäännöstiedot

LAPPEENRANTA LAIHIANRANTA

Mjtunnus: 1000020533
Rauh.lk: 2

Ajoitus: kivi- ja varhaismetallikautinen
Laji: asuinpaikka

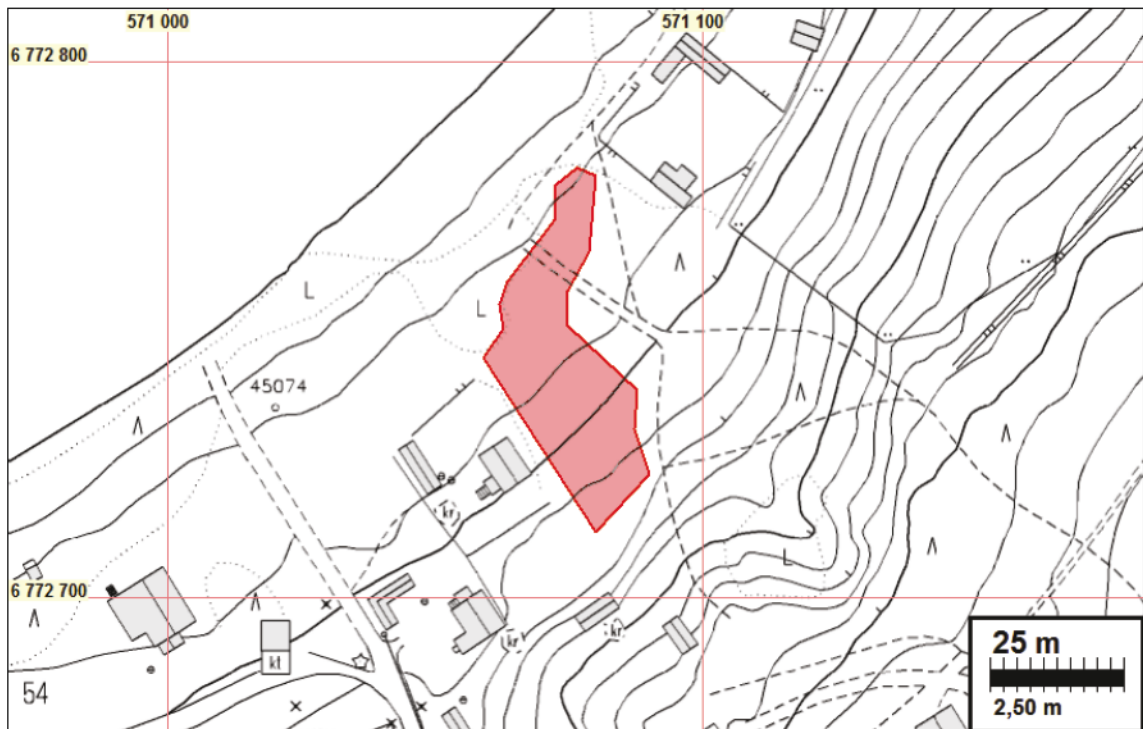
Koordin: N: 6772 755 E: 571 075 Z: 78,7
P: 6775 597 I: 3571 274

Tutkijat: Jukka Luoto 2012 tarkastus, Ville Laakso, Antti Bilund ja Johanna Stenberg koe-
kaivaus 2013

Sijainti: Lappeen kirkosta 8 km itään

Huomiot: Muinaisjäännösrekisteri : Asuinpaikka sijaitsee Saimaan etelärannalla, Salpaus-
selän rinteellä. 1950-luvulla vesirajasta on löytynyt keramiikkaa (ei tallessa). Hiek-
karannan yläpuolella olevaa havumetsään tehtiin syksyllä 2012 useita koeuo-
pia. Kahdesta alimmasta koeuoopasta löytyi kivikautiseen asuinpaikkaan viittaavia
löytöjä: keramiikkaa, kivettynyt suomu, kvartsi ja hiiltä. Ilmeisesti kyseessä on
tekstiilikeraaminen asuinpaikka.

Laakso, Bilund & Stenberg 2013: Laihianrannan asuinpaikan säilynyt osa rajattiin
koeuoopittamalla ja todettiin suhteellisen pienialaiseksi ja pesäkkeiseksi. Alue on
ehjää metsämaastoa, jossa muinaisjäännös lienee säilynyt suhteellisen hyvin.
Topografian ja löytöjen perusteella paikalla on asuttu useampaan otteeseen kivi-
ja ilmeisesti varhaismetallikaudella.



Vuoden 2013 muinaisjäännöskartoituksen perusteella todettu muinaisjäännösrajaus.

