

4

L

Hylje- ja harppuunilöytö Närpiön pitäjän Finbyn kylän Kallmossanilta (Kallmosse). K. M. 10087.

Kesäkuun 27 päivänä 1935 löysivät tilallisen pojat Walfriid ja Einar Kullman Närpiön pitäjän Finbyn kylästä isänsä K. J. Kullmanin omistaman peltopalstan salaojitustöissä hylkeen luurangon ja luisen harppuunin kärjen. Kansakoulunopettaja Runar Långbacka Finbyn kylästä lähetti 2/VII Muinaistieteelliselle Toimikunnalle asiaa koskevan sanomalehtileikkeleen ja ilmoituksen, että löytö oli todella tehty.

Muinaistieteellinen Toimikunta määräsi heti allekirjoittaneen matkustamaan paikalle suorittamaan tutkimuksia ja ottamaan löydön talteen. Tutkimukset paikalla suoritettiin 8-9/VII 1935.

Saavuttuani 7/VII Närpiön pitäjän Finbyn kylään saatoin heti todeta löydön olevan miltei kokonaan talteen saadun kookkaan hylkeen luurangon ja kauniin, hyvin säilyneen luuharppuunin. Löytö oli tehty suurelta useiden km. laajuiselta Kallmossanin (Kallmosse) muinaiselta suoalueelta, joka nyt on suuri ja moniosainen peltoaukea. Matkaa varsinaisesta Finbyn kylästä Perälän tietä pitkin on löytöpaikalle muutama km. Itse löytökohta, Kullmanin peltopalstan lounaiskulmaus sijaitsee suunnilleen pisteessä, joka on määrättävissä seuraavasti: 300 m Finbyn - Perälän 6 km tolpasti Finbyhyn päin ja siitä 300 m pohjoiseen. Itse löytö tehtiin kuten sanottu pellon lounaisnurkkauksesta ensimmäistä salaojain risteystä kaivettaessa. Luuranko oli löytynyt "käppyrä" asennosta (pää ja häntä yhdessä) muistuttaen asentoa nukkuvaa koira. Harppuuni oli ollut puolittain pystyssä "jossain niskassa kylkiluiden välissä". Kuten kartasta 2 ja valokuvasta 2 näkyy osui luuranko täsmälleen salaojain risteyskohtaan. Vaikka luuranko oikaistuna on parin metrin pi-

tuinen oli se ollut niin "käppyrässä" ettei sen sivulaajuus savessa ollut kuin 60 - 70 cm. Lauranko oli ollut luonnollisesti kokoon litistynyt. Löytöä tehdessä oli harppuuni tullut ensiksi esiin, joten se kai on ollut todella pystyssä kylkiluiden välissä. Savea oli löytäjien ilmoituksen mukaan ollut löydön päällä kaikkiaan n. 60 cm; lisäksi tuli vajaat 20 cm paksuinen tumma lieju- ja turvekerros. Turvekerros on isäntä K. J. Kullmanin ilmoituksen mukaan ollut paikalla ennen sen viljelykseen ottoa toista m paksu. Maaprofiili on merkitty kartalle 2. Geologista ijänmääräystä varten tarvittava maapilari (pituus n. 1 m) otettiin välittömästi löytökohdan kaakkosnurkkauksesta (kartta 2, valok. 5-6). Itse löytökohdan olivat löytäjät "puhdistaneet" jo siksi hyvin, ettei "in situ" löytynyt ainoatakaan luuta. Sensijaan löytökohdasta heitetyn saven tutkiminen (k. 4) antoi vielä tuloksia. Kuitenkin talteenottoa haittasi se, että savi oli kovettunut koviksi kimpaleiksi, jotka oli hakattava kappaleiksi. Noin viikkoa myöhemmin oli savi kuivunut auringossa enemmän ja murentunut itsestään pienemmiksi paloiksi. Tällöin löytäjät saivat vielä jonkun verran talteen pienempiä luita (Einar Kullmanin kirje 12/VII). Paikkaa ei kannattanut kartoittaa, sillä löytäjän ilmoituksen mukaan Suomen Salaojitusyhdistyksestä oli saatavissa kustakin Kullmanin peltopalstasta laadittu ojituskartta. Salaojitusyhdistyksen puheenjohtaja tohtori Lauri Keso luovuttikin sittemmin auliisti museolle Kullmanin alueen kartan ilmoittaen samalla, että Vaasan piirin maanviljelysinsinööri saattaisi mainitun kartan avulla helposti laskea löytökohdan merenpinnasta. Toimitin mainitun kartan lainaksi Vaasan piirin maanviljelysinsinööri N. Hermoselle. Löytökohdalla olevain salaojain risteyksen ^{maanjäsenen} insinööri N. Hermonen ilmoittaa olevan 17,21 m merenpintaa ylempänä. (Insinööri Hermosen liitteenä oleva kirje ja kartta I:ssä olevat merkinnät). Löytökohdalla oli salaojain pohja n. ~~50 - 40~~^{40 - 50} cm itse löytöä syvemmällä. ~~Sitten saadaan~~ Itse löydön korkeudeksi ~~17,50 - 17,60~~^{16,55 - 16,60} m yli merenpinnan. Oma, löytöpaikalta rautatielle suoritettu punnitus epä-

onnistui, sillä sillä radalla olevia kiintopisteitä ei löydetty.

Hylje, jonka eläintieteilijä tohtori V. A. Korvenkontio on määrännyt on ns. Grönlannin hylje (*Phoca groenlandica*), joka jo ammoin on kuollut sukupuuttoon Itämeren alueelta.

Löydön geologisen ikämääräyksen suorittaa professori M. Saunamo.

Tähän selostukseen kuuluu 2 karttaa, Vaasan piirin maanviljelysinsinöörin kirje n:o 870 (4/7 -36) ja 6 valokuvaa.

Helsingissä 26 päivänä lokakuuta 1936.

Jorma Leppänen

Kartta N^o 1.

Förr. n^o 1806

Fp. = 10,16 i ladans
nordöstra hörn

11
5,16 ha

Dräneringsplan för en del av Kullman lägenhets

ägor
i Närpes socken

Utarbetad år 1936 av

Lauri Kero
Lauri Nuntala T. Saarnio

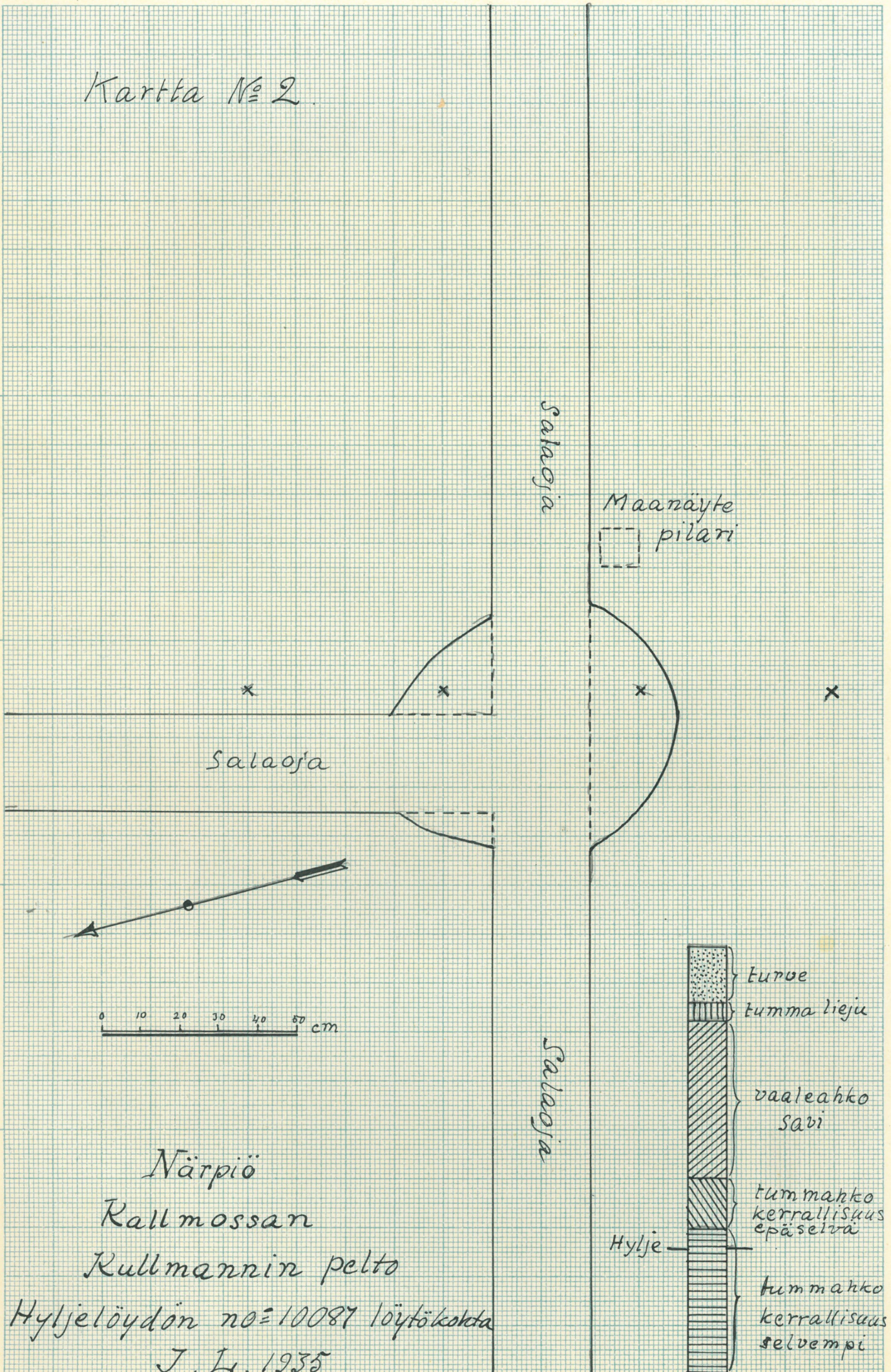
Skala 1:2000

Teckenförklaring i utlåtandet

*M-p. 1870
Pach. vork. 17.31*

*Långskiftet Paalu N^o 1387^c rautat, rompan F. P. 16.71
Kirkko m. 16.98 = Pach. vork. tasara 15.42
Aulaha 150 2.5 km Närpiön as. Seinäjokke joni*

Kartta N^o 2



M. G. 83 1936
n:o 120

Vaasan piirin

Maanviljelysinsinööri.



Vaasa,

heinä- kuun 4 p:nä 19 36.

N^o 870

Laaps 6/7 36

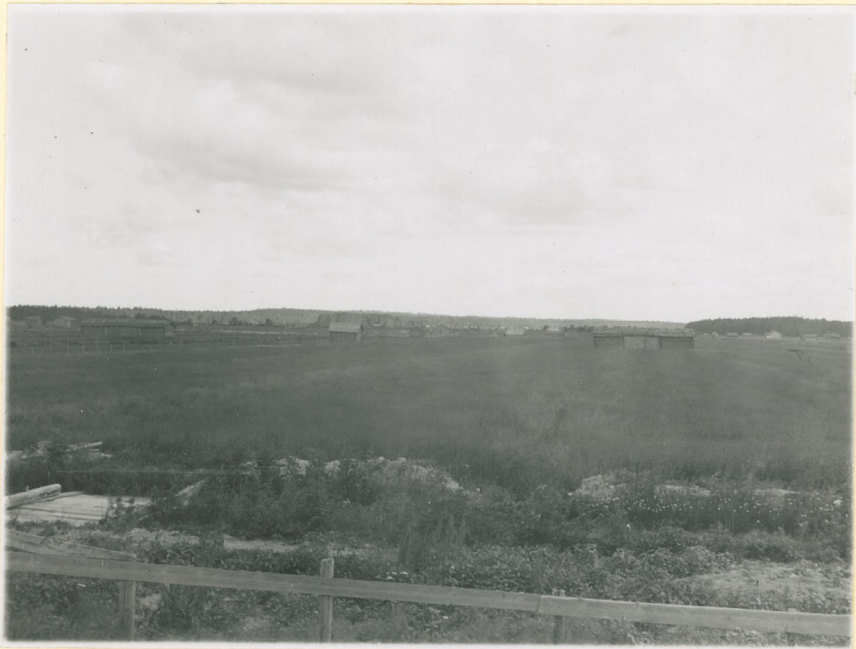
Muinaistieteellinen Toimikunta
Helsinki.

Viitaten kirjeisiin 16/4-36 N^o 748, 13/6-36
N^o 1252 ja 2/7-36 N^o 1362, koskevat Närpiön pitäjän
Finnbyn kylässä Kallmossan nimisellä viljelysalu-
eella Kullmannin pellosta löydetyn hylkeen luu-
rangan ja luisen harpuunin löytökohdan korkeusase-
maa meren pinnasta, saan täten kunnioittaen palaut-
taa tänne lähetetyn kartan ja samalla ilmoittaa,
että saamieni tietojen mukaan kysymyksessäolevan
paikan korkeusasema tarkkavaakitustason mukaan oli-
si + 17.21 m. Mainittu korkeus on otettu Vaasan
piirin maanviljelysinsinöörin arkistossa olevasta
Kallmossbäckenin perkaushankkeen hyötyaluekartasta
vertaamalla sen vaakituskorkeutta rautatiekiskon

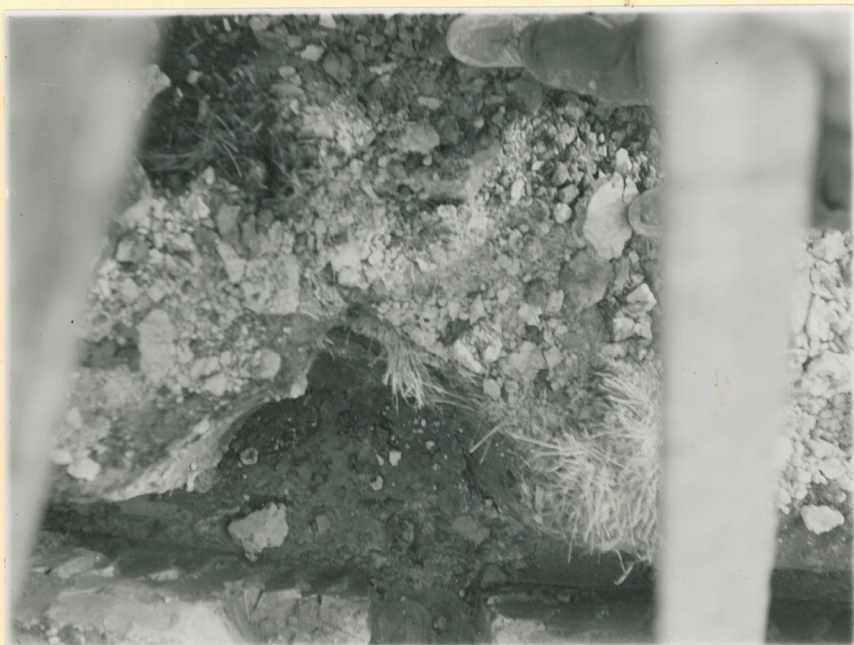
korkeuteen Långskiftdiketin rautatiesillan kohdalla noin 2 $\frac{1}{2}$ kilometriä Närpiön asemalta Seinäjoelle päin. Samalla saan huomauttaa, etten aikaisemmin ole voinut palauttaa kysymyksessä olevaa karttaa, koska en ole saanut selvitetyksi paikan korkeusasemaa.

W. Löfgren

Kartta seuraa.



K.1. Närpiö, Finnbj, Kall-
massan. Hyljelöytö n:o 10087.
Valokuvauksen suunta koillinen.
(Ler. 10546. z. L. -35)



K.2. Närpiö, Finnbj, Kallmassan.
Hyljelöytö n:o 10087. Selagien
risteyskohda, hylkeen löytökohda.
Valokuvattu ylhäältä päin.
(Ler. 10547. z. L. -35)



K.3. Närpiö, Finnby, Kallmassan. Hyljeläytö n:o 10087.
Valokuvauksen suunta etelä.
(Ler. 10549. j. L. -35).



K.4. Närpiö, Finnby, Kallmassan.
Hyljeläytö n:o 10087. Oikealla
Kallmanin tilan omistaja
K. J. Kallman, vasemmalla
läytäjät W. Alfr. ja Einar
Kallman. ↓ ← = löytökohdan.
Valokuvauksen suunta itä.
(Ler. 10550. j. L. -35).



K.5. Närpiö, Finnby, Kall-
massan. Hyljetäytä 10087.
Maanäytteenotto.
(Ler. 10551. z. x. -35)



K.6. Kutien edellä.
(Ler. 10552. z. x. -35)