

## Mikkeli Ketveleentie

Tarkastuskertomus 28.3.2014

Esa Hertell

**Kohteen nimi:** Mikkeli Ketveleentie

**Keskikoordinaatit (ETRS-TM35FIN –tasokoordinaatit):** GPS 6813405 / 521647 / korkeus = 81-83 m mpy

**Lähin osoite:** Ketveleentie 283

**MJ-tyyppi:** Kivikautinen asuinpaikka

**Löydöt:** KM 39812:1-3, pii-iskos, kvartsi-ytimiä 2 kpl, kvartsi-iskoksia 3 kpl

**Havainto-olosuhteet:** hyvät, ei lunta, ei kasvillisuutta

**Löytöaika:** 14.3.2014

**Tarkastajat:** Esa Hertell, Olli Eranti, Robert L. Kelly (Wyoming, USA), Sanna Kivimäki, Antti Lahelma ja Wesa Perttola

### Kohdekuvaus

Kivikautinen asuinpaikka Mikkeli Ketveleentie sijaitsee Ristiinan kirkolta yhdeksän kilometriä kaakkoon Yöveden rannalla sijaitsevan Aartamanniemen länsiosassa. Suurlahdentieltä erkaantuvan Hartikkalan kautta kulkevan tien päässä oleva Aartamanniemi on ollut kivikaudella saari. Käyttöaikanaan kohde on sijainnut saaren länsipäässä olevassa niemessä, saaren ja länsipuolen mantereen muodostamassa suojaisassa pohjois-eteläsuuntaisessa salmessa. Uittamonsaaren tunnettu kalliomaalaus on asuinpaikalta 1,6 km länteen.

Löydöt saatiin Aartamanniemeen vievän tien tuoreesta leikkauksesta. Löytöinä paikalta saatiin kvartsi-iskoksia, kvartsiytimiä ja pii-iskos (silisifioitunutta kalkkikiveä). Tieleikkauksessa olevan löytöalueen koordinaatit ovat 6813400 / 521633 ja 6813408 / 521657.

Tieleikkauksen eteläpuolella 10-20 metrin etäisyydellä leikkauksesta on kaksi eri korkeustasoilla olevaa matalaa painauma (läntinen ja itäinen painanne), jotka saattavat olla asumuksensijoja. Läntisempää ja alemmalla korkeustasolla olevaa painauma on käytetty hiljattain paikalta kaadettujen puiden / oksien / risujen polttamiseen, joten painaumassa oli löytöajankohtana voimakas hiilikerros (kuva 2 alla). Painanteen halkaisija on noin 5 metriä. Ylempi laakea ja halkaisijaltaan n 8 metrin painanne sijaitsee nuoressa männikössä (kuvat 2 ja 3 alla). Mahdollisten asumuspainanteiden koordinaatit ovat: 6813386 / 521669 ja 6813389 / 521640.

Alueen maaperä on kivetöntä hiekkaa. Havainto-olosuhteet paikalla olivat hyvät. Talven 2013-2014 heikon lumitilanteen vuoksi paikalla ei ollut laisinkaan lunta ja varhaisen ajankohdan ansiosta ei myöskään aluskasvillisuutta. Paikalla ei tehty koepistoja tai muuta maaperään kajoavia toimenpiteitä. Kohde löytyi Helsingin yliopiston muinaisjäännösretken yhteydessä 14.3.2014. Sopivan luontaisen paikannimen puuttuessa kartalta, asuinpaikka ristittiin Ketveleentien mukaan.

Työryhmän puolesta

Esa Hertell



Mikkeli Ketveleentie. Ketveleentien tieleikkaus, josta pii ja kvartsit löytyivät. Kuvassa vasemmalta Olli Eranti, Robert L. Kelly, Antti Lahelma ja taempana punaisen mökin edessä Esa Hertell. Luoteesta. Kuva: WP.

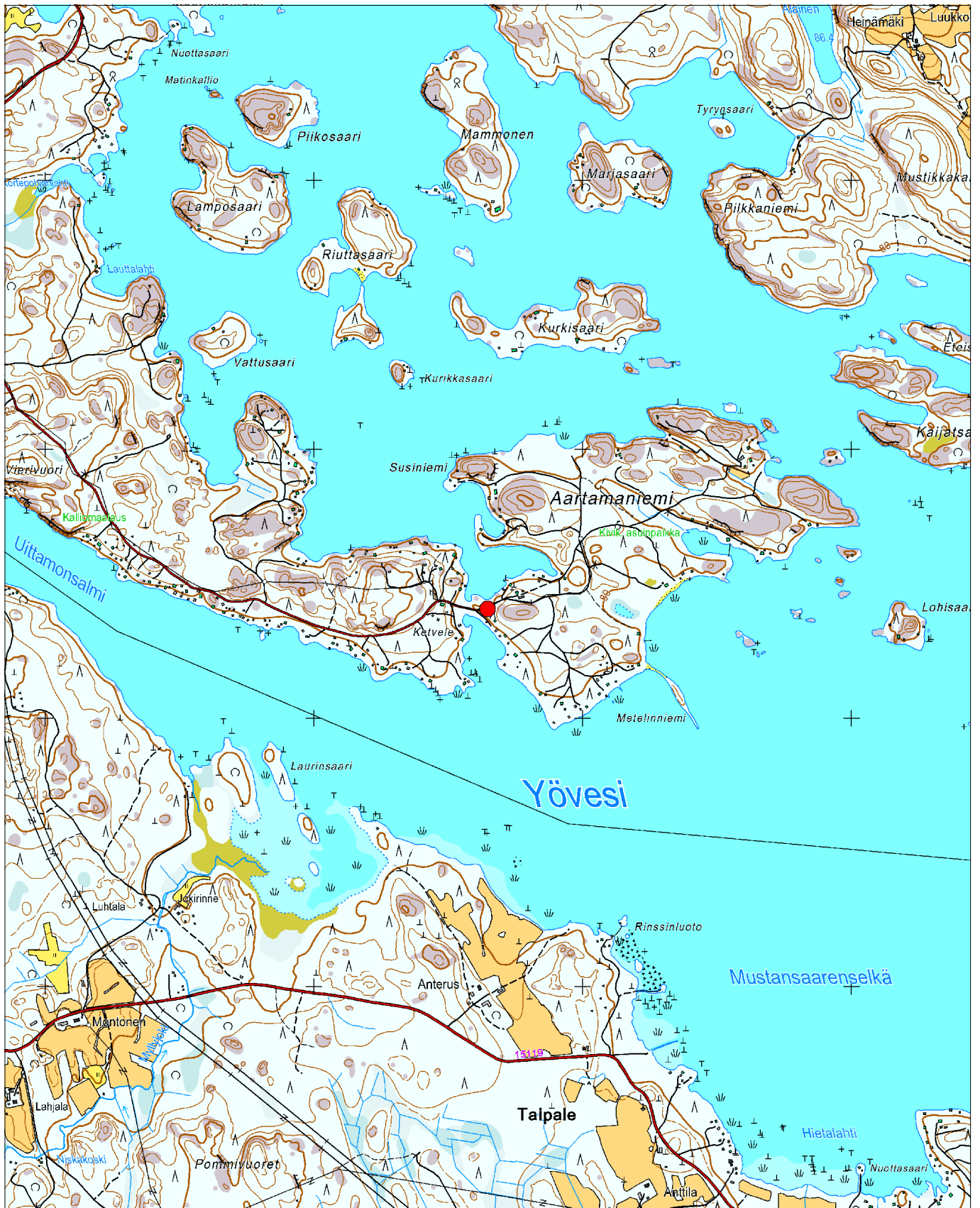
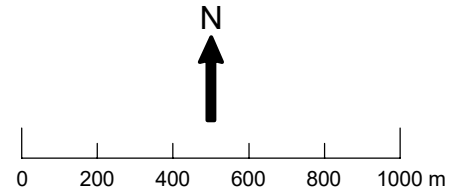


Mikkeli Ketveleentie. WP seisoo läntisessä painanteessa, jossa on poltettu risuja. Itäinen painanne on pressun taakse jäävässä nuoressa männikössä. Kuvassa WP, RLK ja OE. Länneestä. Kuva: EH.



Mikkeli Ketveleentie. Itäinen painanne. Kuvassa vasemmalta OE ja WP. WP kuvan keskellä seisoo laakean painanteen keskellä GPS-mittaamassa. OE seisoo eteläpuolen vallin päällä. Taustalla tie. Etelästä. Kuva EH.

**Mikkeli Ketveleentie**  
Peruskarttaote  
Mk 1:20 000



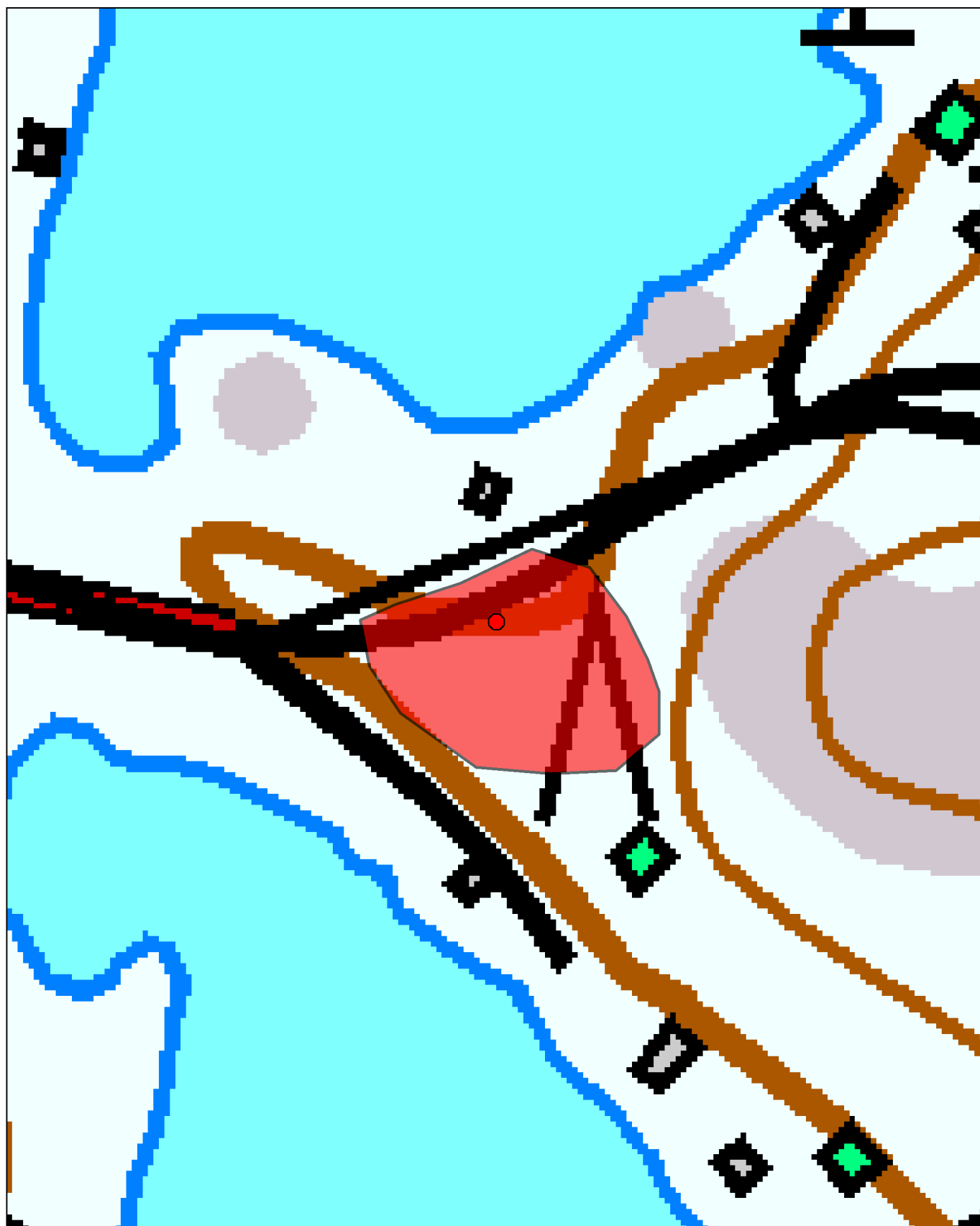
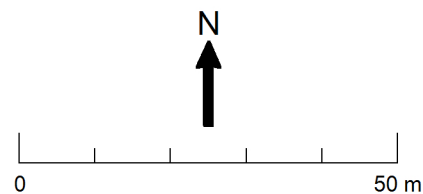
ETRS-TM35FIN: P=6813406, I=521647  
YKJ: P=6816264, I=3521826

Taustakartta © Maanmittauslaitos

# Mikkeli Ketveleentie

Aluerajauskartta

Mk 1:1 000



ETRS-TM35FIN: P=6813406, I=521647  
YKJ: P=6816264, I=3521826

Taustakartta © Maanmittauslaitos