

# HELSINKI

## Pakila, Ripusuontie 54

Ensimmäisen maailmansodan aikaisen Helsingin maalinnoituksen tukikohta XVII:n tykkipatteri 87:n suojahuoneen kartoitus 10. ja 12.10.2012



HKM/Helsinki, Pakila 2012:28



**Helsingin kaupunginmuseo**

Kulttuuriympäristöyksikkö  
**Markku Heikkinen**

## TIIVISTELMÄ:

Helsingin kaupunginmuseolta pyydettiin syksyllä 2012 apua 1. maailmansodan aikaisen suojahuoneen, nykyisen kellarin, viemäritukkeutumiseen apuna. Tarkastus käynnin yhteydessä kartoitettiin kyseinen tila, joka oli tuolloin työkkipatteri 87:n itäinen suojahuone. Se sijaitsi Pakilassa Riihusuontie 54:n tontin eteläosassa vuonna 1957 valmistuneen pienen hirsirakennuksen alla ja sen itäpuolella maan alla. Suojahuoneessa oli kaksi hyvin säilynyttä huonetilaa, joihin johti uudempi portaikko maanpinnalta alas rakennuksen eteläpuolella. W-E-suuntainen suojahuone oli 3.35 metriä korkea ja oletettavasti 9.8x6.5 metrin kokoinen. Suojahuoneen eteläsivulla sen katto oli 50-110 cm maanpinnan yläpuolella ja keski- ja pohjoisosissaan maan alla.

Helsingin rakennusviraston teettämän vuoden 1995 Helsingin maalinnoituksen inventoinnin ja Museoviraston muinaisjäännösrekisterin mukaan kyseisen työkkipatterin maanpäälliset rakenteet olivat tuhoutuneet. Museoviraston vuoden 1979 Helsingin maalinnoituksen suojeluluettelossa mainitaan vielä suojahuone ja rintasuojan maavalli. Luettelon suojahuone saattaa olla sama tai toinen lännempänä sijainnut suojahuone vielä vuonna 1979 olemassa olleen rintasuojan maavallin kohdalla.

## SISÄLLYSLUETTELO

Tiivistelmä	
Sisällysluettelo .....	1
Arkisto- ja rekisteritiedot .....	2
Peruskarttaote .....	4
Johdantokartta .....	5
1. Johdanto .....	6
2. Kartoitusalueen historia 1. maailmansodasta lähtien .....	7
3. Kartoitusalueen sijainti ja topografia .....	18
4. Kartoitusmenetelmät .....	18
5. Arkeologiset havainnot .....	19
6. Yhteenveto .....	27
Lähteet ja kirjallisuus .....	28
Kuvaluettelo .....	29
Karttaluettelo .....	31
Kartat .....	32

Liite 1      Kuvataulut

## ARKISTO- JA REKISTERITIEDOT

Kohteen nimi: Helsinki, Pakila, Ripusuontie 54.  
Ensimmäisen maailmansodan aikaisen Helsingin  
maalinnoituksen tukikohta XVII:n tykkipatteri 87:n  
suojahuoneen kartoitus 10. ja 12.10.1212

Kunta: Helsinki

Kylä: Pakila

Kaupunginosa: Pakila 34 (osa-alue Länsi-Pakila 341)

Kortteli: 34154

Tontti: 8

Kiinteistötunnus: 091-034-0154-0008

Osoite: Ripusuontie 54

Maan omistaja: Yksityinen

Mj-numero: 1000013721

Tutkimuksen laji: Kartoitus

Kohteen laji: Puolustusvarustukset

Kohteen ajoitus: Moderni aika (1. maailmansota)

Peruskartta: 204304 (Yleislehtijako)  
L4134A (TM35-lehtijako)

Kartoitusalueen  
sijaintikoordinaatit: ETRS-TM35FIN-tasokoordinaatit: N = 66804890  
E = 385334  
Z = 30-31 m

ETRS-GK25 tasokoordinaatit: N = 6681364  
E = 25496049  
Z = 30-31 m

Tutkimuslaitos: Helsingin kaupunginmuseo

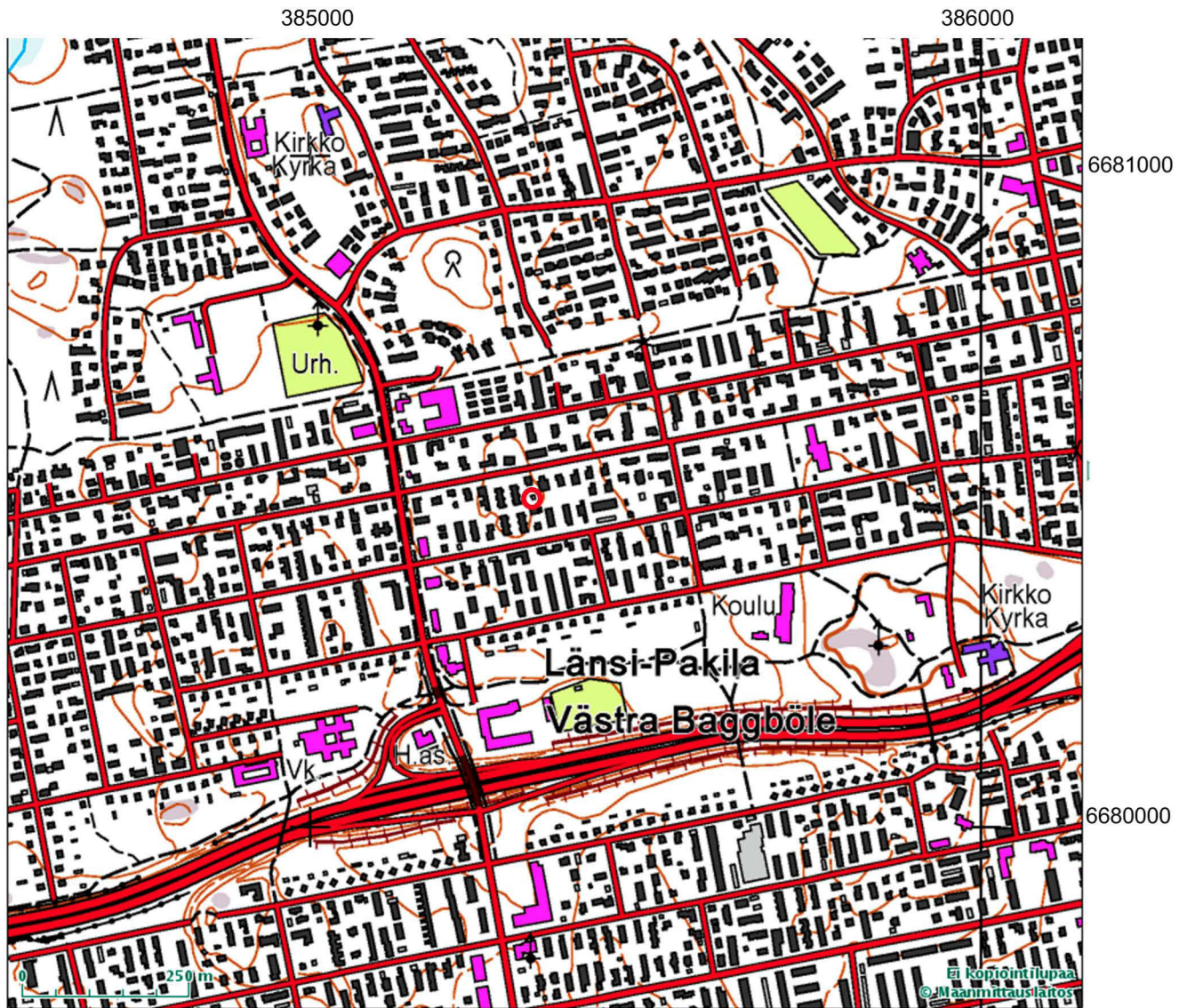
Tutkija: Markku Heikkinen

Kenttätyöaika: 10. ja 12.10.2012



- Kartoitusalueen laajuus: 60 m<sup>2</sup>
- Valvonnan kustantaja: viranomaistyö
- Tutkimuskustannukset: -
- Digitaalikuvat: HKM/Helsinki, Pakila 2012:1–38
- Aikaisemmat tutkimukset: **Laaksonen, L. (toim.) 1979.** Ensimmäisen maailmansodan aikaiset linnoitukset Helsingissä. Suojeluluettelo. Museovirasto. Rakennushistorian osasto. Julkaisuja N:o 9. 2/79.
- Laine, Sirkka 1995:** Ensimmäisen maailmansodan aikainen maalinnoitus Helsingissä. Inventointi. Helsingin kaupungin rakennusvirasto (julkaisu 1996:3).
- Alkuperäinen raportti: Helsingin kaupunginmuseo
- Kopio: Museoviraston arkeologinen keskusarkisto, Helsinki

# Helsinki, Pakila, Ripusuontie 54 Tukikohta XVII, tykkipatteri 87



Mk 1:10 000

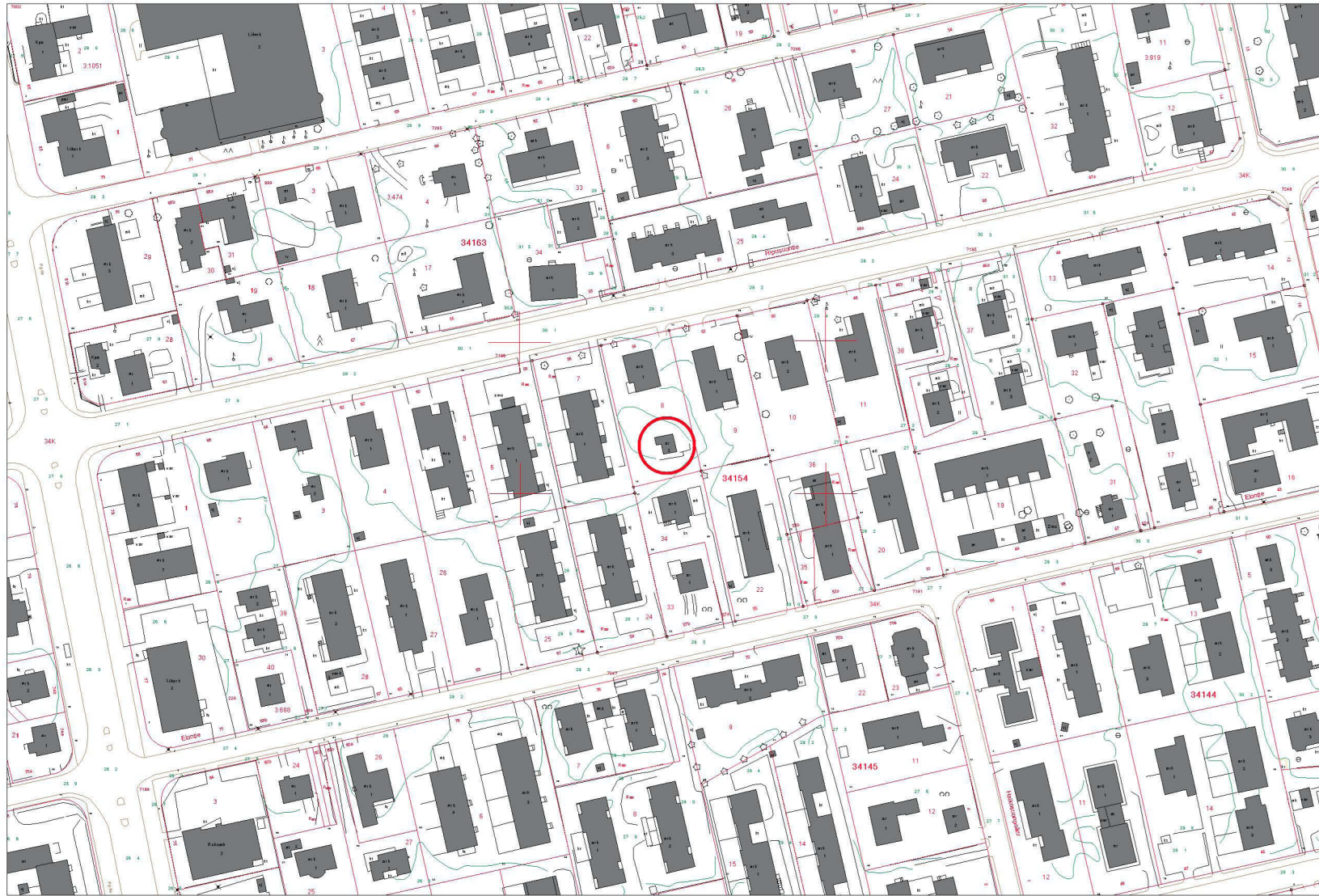
ETRS-TM35FIN

Valvonta-alue on ympyröity. Pohjakartta Maanmittauslaitos 2014.



25 496 000

25 496 100



6 681 400

6 681 350

Mk 1:2000

ETRS-GK25

Kartoitusalue on ympyröity. Karttapohja Helsingin kiinteistöviraston kaupunkimittaus.

## 1. JOHDANTO

Lokakuussa 2012 Pakilan Ripsuontie 54:n asukas Aino Lepänen ohjattiin muiden kaupungin virastojen ja Museoviraston kautta Helsingin kaupunginmuseon ongelmansa kanssa. Asukkaalla tontin eteläosassa oli vuonna 1957 valmistuneen pienen hirsirakennuksen alla ja sen itäpuolella maan alla 1. maailmansodan aikainen suojahuone, joka oli poikkeuksellisesti joutunut tulvan vahtamaksi. Asukas haki neuvoa olettamansa suojahuoneen viemäroinnin tukoksen poistamiseen.

Allekirjoittanut kävi paikalla kaksi kertaa. Kyseessä oli hyvin säilynyt kaksihuoneinen suojahuone aivan tykkipatterin itäpäässä. Alas suojahuoneeseen johti rakennuksen eteläpäästä uudemmat portaat. Toisessa suojahuoneen huoneessa oli lattianpinnalla alkuperäinen viemärintisysteemi, joka johti veden pois tilasta suojahuoneen eteläseinän läpi. Viemärintisysteemi näytti tukkeutuneen jostain syystä. Tukkeutuma näytti sijaitsevan suojahuoneen ulkopuolella uudemmissa viemäriputkissa.

Helsingin rakennusviraston vuonna 1995 teettämän pääkaupunkiseudun maalinnoituksen inventoinnin ja Museoviraston muinaisjäännösrekisterin mukaan tukikohta XVII, tykkipatteri 87:n maanpäälliset näkyvät rakenteet olivat tuhoutuneet. Museoviraston vuoden 1979 Helsingin maalinnoitusten suojeluluettelossa suojahuone ja rintasuojan maavallit mainitaan, mutta suojahuoneen sijainnista ei ole tarkempaa mainintaa. Kyseessä voi olla kartoitettu suojahuone. Suojeluluettelossa mainittu suojahuone on voimut myös sijaita mahdollisesti vuoteen 1981 asti laajalla rakentamattomalla alueella kartoitetun suojahuoneen länsipuolella. Rintasuojan maavallit ovat ainakin sijainneet siellä.

Ensimmäisen käynnin yhteydessä 10.10.2012 allekirjoittanut kartoitti suojahuoneen ja täydensi kartoitusta myöhemmin 12.10.2012. Mittausdokumentointi suoritettiin käsin olemassa olevista rakenteista mittaamalla. Tasokartta siidottiin koordinaatistoon karttojen puhtaaksi piirtämisen yhteydessä kantakartoissa ja ilmakuvissa näkyviin yläpuolisen rakennuksen ja suojahuoneen kaakkoisnurkansa mukaan. Korkeusmittauksia ei suoritettu vaan korkeudet on laskettu lattiapinnoista. Kohde dokumentoitiin myös kuvaamalla.

Yleiskarttana käytettiin Helsingin uudessa ETRS-GK25 – koordinaattijärjestelmässä ja N2000 – korkeusjärjestelmässä olevaa kantakarttaa, johon lisättiin vuoden 1995 linnoitusinventoinnin tiedot.

Työ tehtiin Helsingin kaupunginmuseon toimesta viranomaisryhmänä. Allekirjoittanut piirsi kartat, käsitteli kuvat ja kirjoitti raportin.

## 2. KARTOITUSALUEEN HISTORIA 1. MAAILMANSODASTA LÄHTIEN

### Pääkaupungin linnoittaminen

John Lagerstedt kirjoittaa pääkaupungin linnoittamisesta ja tutkimushistoriasta Espoon Ruukinrannan vuoden 2008 kaivausraportissa kattavasti. Hän kirjoittaa seuraavasti:<sup>1</sup> Pääkaupunkiseutu linnoitettiin ensimmäisen maailmansodan aikana 1914 – 1918. Linnoitteet olivat osa Venäjän siirtomaan pääkaupungin Pietarin puolustusjärjestelyjä. Viaporin linnoitus suojasi Helsingin Kruunuvuoren selällä ja Katajanokalla sijaitsevaa Venäjän Itämeren laivaston sotataseita. Maailmansodan aikana Viaporin linnoitusta laajennettiin siten, että se käsitti rannikkopattereista koostuvan meririntaman sekä kolme perättäistä maanrintaman puolustusvyöhykettä. Nykyisin maanrintaman linnoitteita on kolmen kunnan Helsingin, Espoon ja Vantaan alueilla. Pääkaupunkiseudun linnoitus varustettiin Suomenlahden ja Pohjois-Itämeren saaristo ja vesialueet rannikkotykkipattereilla ja määrittäen. Etelä-Suomen alueelle rakennettiin myös kenttälinoituksia Hangosta Pohjois-Karjalaan saakka.

Viaporin maanrintaman ensimmäisen puolustusvyöhykkeen linnoitteita ryhdyttiin rakentamaan sodan syttyä elokuussa 1914 Helsingin Ruskeasuolle, Ilmalaan, Käpylään, Koskelaan ja Herttoniemeen. Varustukset olivat kenttälinoitteita, joiden rakennusmateriaaleina käytettiin ladottuja kiviä, hiekkaa, maata ja puuta.

Saksalaisten hyökkäyksen viipyessä ja strategisten suunnitelmien muututtua vuoden 1914 loppupuolella, päätettiin pääkaupunki linnoittaa vahvemmin. Uusi puolustuslinja alkoi Laajalahdesta kulkiessa Leppävaaran ja Mäkkylän kautta nykyisen Kannelmäen ja Pakilan kautta Tuomarinkylään ja Oulunkylään jatkuessa Vantaanjoen länsipuolella Puukinmäen ja Viikin kautta Vartiokylään. Linnoituslaitteista tehtiin kestävämpiä. Varustuksia rakennettiin muuratuista kivistä ja osittain betoni- ja terästä. Puun linnoitukseen käytettiin tukimateriaaleina myös terästä.

Keväällä 1915 päätettiin linnoittaa myös alueita Laajalahdesta etelään nykyisessä Tapiolassa ja Westendissä. Vuonna 1916 ryhdyttiin itäistä rintamaosaa vahvistamaan linnoittamalla Malmi – Vuosaari väliset alueet ja vuonna 1915 aloitetun puolustuslinjan yhteyteen rakennettiin uusia linnoitteita. Tuli- ja tähytysasemat sekä suoja huoneet rakennettiin pelkästään betonista ja tukimateriaaleina käytettiin terästä. Taitelu- ja yhdysautojen tukemisessa käytettiin vielä toisinaan puuta, mutta betoni oli yleisin rakennusmateriaali.

<sup>1</sup> John Lagerstedt: Espoon, Ruukinranta, Suojahuone XXXVI:7. Ensimmäisen maailmansodan aikaisen suojahuoneen kaivaus ja dokumentointi 2008. Museovirasto.





Viaporin maa- ja merilinnoitus v. 1918. Kartoituskohde on ym. pyröity. Linnoitteet on merikittimustalla ja piikkilankaesteet oranssilla. Pohjakartta ja peitepiirros: Lagerstedt & Saarinen 2000: <http://www.novision.fi/viapori/vyohyke.htm>.

Pääkaupunkiseudun linnoitustyömailla on arvioitu olleen noin 10.000 henkilöä töissä. Pääosan työvoimasta ovat muodostaneet suomalaiset miehet ja naiset, joille on maksettu työstä palkkaa. Sotatarviketeollisuuden käynnistyttyä Suomessa kunnolla, jouduttiin linnoitustöihin ottamaan väkeä pakko-otolla palkkatöihin. Suomeen tuotiin myös kiinalaista vankityövoimaa, jonka osuutta linnoitustöissä on yleensä suures ti liioiteltu. Heitä tuotiin pääkaupunkiseudulle n. 2000 henkilöä ja he työskentelivät lähinnä metsätöissä Espoon, Sipoon ja Helsingin maalaiskunnan alueilla. Linnoitusten rakentamista hidastui maaliskuun vallankumouksen jälkeen 1917 mutta kokonaan linnoitustyöt loppuivat vasta keväällä 1918.

Sisällissodan aikana saksalaiset joukot lähestyivät Helsinkiä mm. rantarataa ja Turuntietä pitkin. Venäläiset joukot olivat tuolloin suurimmaksi osaksi poistuneet Suomesta ja punakaartilaiset olivat miehittäneet mm. läntisen rannikkomaan varustuksia, joiden piikkilankaesteiden eteen saksalaiset ryhmittyivät 11.4.1918. Leppävaaran ja Mäkkylän asemilla käytiin vähäisiä taisteluja.

Sodan jälkeen pääkaupunkiseudun maalinnoitteet menettivät merkityksensä ja ne hylättiin. Linnoitteista purettiin kaikkialla hyödynnettävissä olevat materiaalit kuten puurakenteet, puhelinkaapelit sekä etenkin katettujen linnoituslaitteiden teräspalkki vahvistukset. Purkutöiden ajankohta ei ole selvillä tarkasti mutta se lienee tapahtunut pian linnoitteiden jäätyä tarpeettomiksi.

Mielenkiinto pääkaupunki seudun ensimmäisen maailmansodan aikaisiin linnoitteisiin heräsi 1960-luvulla. Museovirasto, silloinen Muinaistieteellinen tutkimuskeskus, määritteli ne muinaismuistolain tarkoittamiksi kiinteiksi muinaisjäännöksiksi 1970-luvun alussa niiden historiallisen merkityksensä takia.

## Maalinnanoinnin tutkimushistoria

Linnoitusten ensimmäisen tiedotusasteen olevan järjestelmällinen inventoinnin teki puolustusministeriön alainen Helsingin teollisuuspiiri, joka etsi tiloja kriisijakson sotatarviketeollisuudelle. Museoviraston edeltäjä Muinaistieteellinen tutkimuskeskus inventoi Helsingin, Espoon ja Vantaan linnoitteita 1966. Inventoinnin teki tutkija Tapani Ahvenisto. Kaj-Erik Löfgren inventoi pääkaupunkiseudun linnoitteet Museovirastolle 1973 ja teki vielä tarkastetun inventoinnin 1978 yhdessä tutkijan Kati Heinämiehen kanssa. Museovirastolta vuonna 1979 ilmestynyt Ensimmäisen maailmansodan aikaiset linnoitukset Helsingissä. Suojeluluettelo. (toim. Lasse Laaksonen) perustuu heidän tekemään työhönsä. FM Sirkku Laine inventoi Helsingin ensimmäisen maailmansodan linnoitteet uudelleen vuosina 1995–1996 Helsingin rakennusviraston teettämässä inventoinnissa.<sup>2</sup> Helsingissä linnoitteiden osainventointeja on tehty viime vuosina Mustavuorella ja Pohjois-Haagassa. Linnoitteiden kaivauksia/kartoituksia on tehty Koralassa, Malmilla ja Myllypurossa.

## Valvonta-alueen historia ensimmäisestä maailmansodasta lähtien

Kartoitusalueen tukikohta XV II, tykkipatteri 87 kuuluu maalinnanoinnin Pohjoiseen puolustuslohkoon. Ensimmäisen maailmansodan aikaiset linnoitteet on nimetty siten, että roomalaiset numerot tarkoittavat tukikohtien numeroita. Tukikohtien erotettiin idästä alkaen I-XXXVII vuonna 1915, kun lopullinen linnoitussuunnitelma valmistui. Roomalaisten numeroiden jälkeen tuleva tarkentava arabialainen numero tarkoittaa puolustusasemaa. Jälkimmäiset otettiin käyttöön 1960-luvulla, kun kiinnostus näitä linnoitteita kohtaan heräsi ja niitä ryhdyttiin tutkimaan. Tykkipatterit nimettiin juoksevasti idästä länteen.

Tykkipattereissa oli kaksi tai kuusi tykkiasemaa, mutta suurimmassa osassa oli kolme tai neljä tykkiasemaa. Rintamasuojana on hirsillä tuettu tai harvemmin betonoitu maavalli tai kallioseinä, jota paikoitellen vahvistettiin hiekkasäkeillä. Se ikäsuoja ei ollut. Rintamasuojassa on usein kaksi ammuskomeroa tykkiasemaa kohden ja aseman yhteydessä saattaa olla myös sirpalesuojia. Useimmiten nämä olivat hirsirakenteisia, mutta myös betonia käytettiin. Betonista tehtiin myös lähes poikkeuksetta asemista hiukan erillään olevat suojahuoneet, joihin päästiin yhdyshautaa myöten. Joissakin asemissa on säilynyt betoninen tykinjalusta ja jopa tykin kiinnittämiseen käytettyjä pultteja. Hirsirakenteet ovat lähes aina maatuoneet.<sup>3</sup>

Tykkipatteri 87 sijaitsi hiukan eturintamasta taaempaan (kartat s. 11–13). Sen välittömässä läheisyydessä ei ollut asemia. Nykyisten teiden kohdilla oli suoraa tykkiteitä. Tykkipatteri

<sup>2</sup> Laine, Sirkku 1996. *Ensimmäisen maailmansodan aikainen maalinnanoinnin Helsingissä*. Helsingin kaupungin rakennusviraston julkaisuja 1996:3.

<sup>3</sup> Laine, Sirkku 1996. *Ensimmäisen maailmansodan aikainen maalinnanoinnin Helsingissä*. Helsingin kaupungin rakennusviraston julkaisuja 1996:3, s. 26.

mainitaan Museoviraston vuoden 1979 suojeluluettelossa.<sup>4</sup> Sen mukaan se oli *neljän tykin patteri, jossa oli rintavarustuksena maavalli. Ehyt suojahuone. Molemmat päät on täytetty.*

Suojahuoneen kaksi länsipuo lista tonttia Ripusuontie 56-58:ssa on rakennettu vasta vuonna 1981, koimas tontti Ripusuontie 60:ssä vuonna 1973 ja läntisin neljäs tontti Ripusuontie 62:ssa tykkipatterin länsipää kohdalla vuonna 1967 (ks. kartta 1). Tykkipatterin eteläosan itäpäähän kohdalla Elontie 57a:ssa on rakennus vuodelta 1998. Länteen päin mentäessä Elontie 59-61 rakennukset ovat vuodelta 1981. Elontie 63:ssa on rakennus vuodelta 1966 ja Elontie 65:ssä vuodelta 1970. Edellä mainittu suojeluluettelon suojahuone on voinut sijaita jollakin vielä vuonna 1979 rakentamattomalla tontilla kartoitetun suojahuoneen länsipuolella. Kysessä voi olla siis eri suojahuone kuin nyt kartoitettu. Rintasuojan maavallit ovat sijainneet ainakin näillä aika isoilla alueilla.

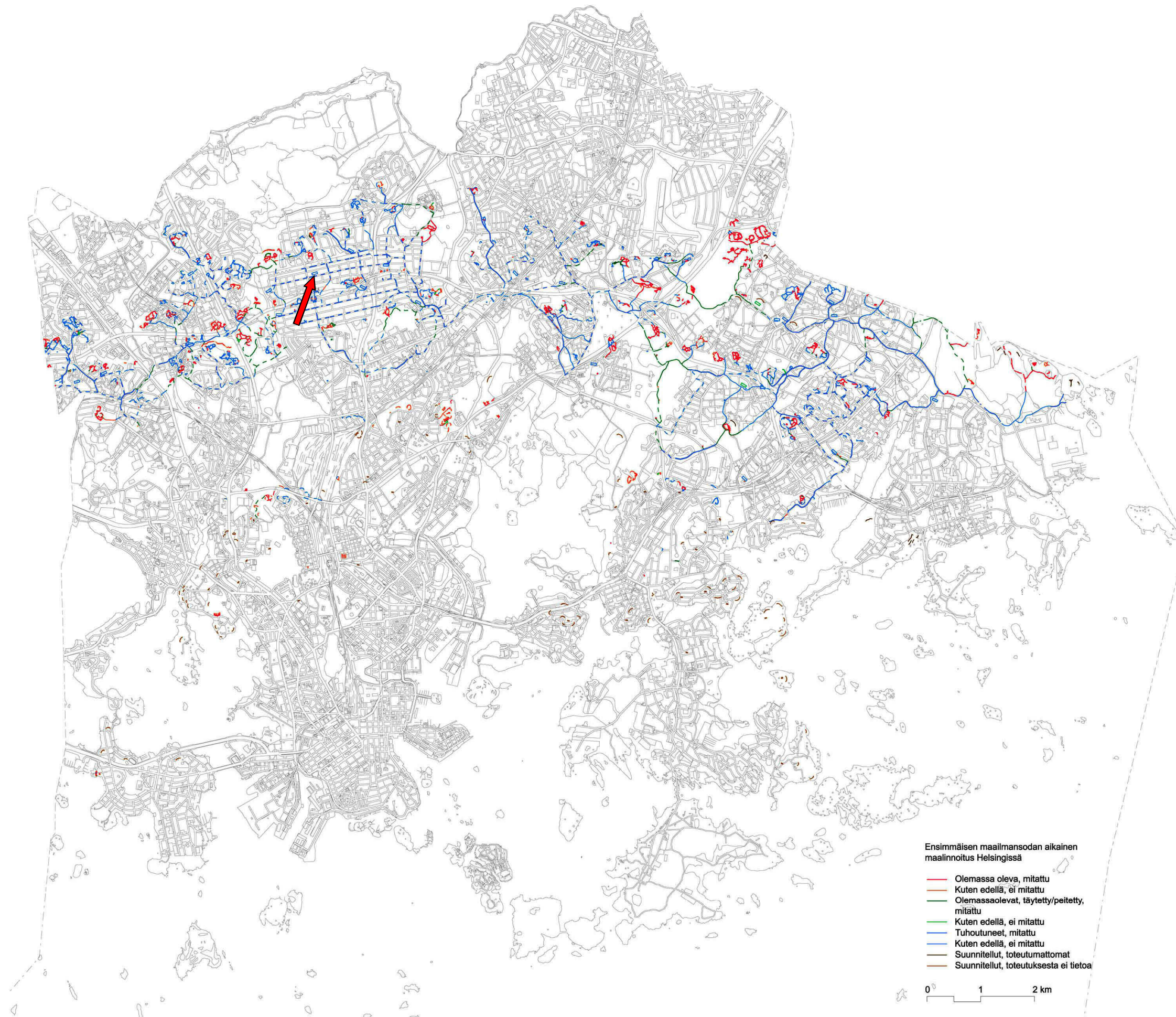
Museoviraston muinaisjäännösrekistereissä tykkipatteri 87:stä (mj nro 1000013721) on seuraavanlainen kuvaus: *Ensimmäisen maailmansodan aikainen tykki patteri. Rakennusajankohta 1915-1917. Kohde sijaitsee Ripusuontie 54-60 ja Elontie 57-63 tonttialueiden kohdalla. Patterista ei näy nykyään jälkiä maastossa mutta maanpinnan alapuolella saattaa olla säilyneitä rakenteita. Kohde on neljän tykin patteri. Vuonna 1979 siitä oli havaittavissa vielä maavallista muodostuva rintasuoja sekä ehjät toinen betoninen suojahuone. Tuolloin patterin molemmat päät oli täytetty. Aseistuksena on ollut 4 kpl 152 mm:n raskasta 190 puidan rannikkokanuunaa vuoden 1877 mallia. Pääampumasuunta on ollut pohjoiseen. Patteri kuului tukikohtaan XVII.*

Ensimmäisen maailmansodan jälkeen linnoitteet jäivät paikoilleen. Lähistön asukkaat ovat todennäköisesti ennen kuin myöhemmin poistaneet sieltä rakennustarvikkeiksi puu- ja metalliosia kuten tapahtui muuallakin. Vuoden 1979 tiedot eivät kuitenkaan tähän viittaa suojahuoneen/suojahuoneiden osalta.

Tykkipatterin alueesta puolet, keskiosa, on ollut rakentamattomaa metsäaluetta vielä vuonna 1979 kun linnoitusten suojeluluettelo on tehty (ks. kuvat s. 14). Tykkipatterin päät oli täytetty, mutta rintasuojan maavalli on vielä ollut olemassa. Tiedot viittaavat siihen että maavalli sijaitsi rakentamattomalla alueella ja täytetyt päät tonttialueilla. Samoin ehjät suojahuone on voinut sijaita rakentamattomalla alueella, jollei kyseessä ole kartoitettu suojahuone. Suojeluluettelossa ei mainintaa sen päällä olevasta rakennuksesta.

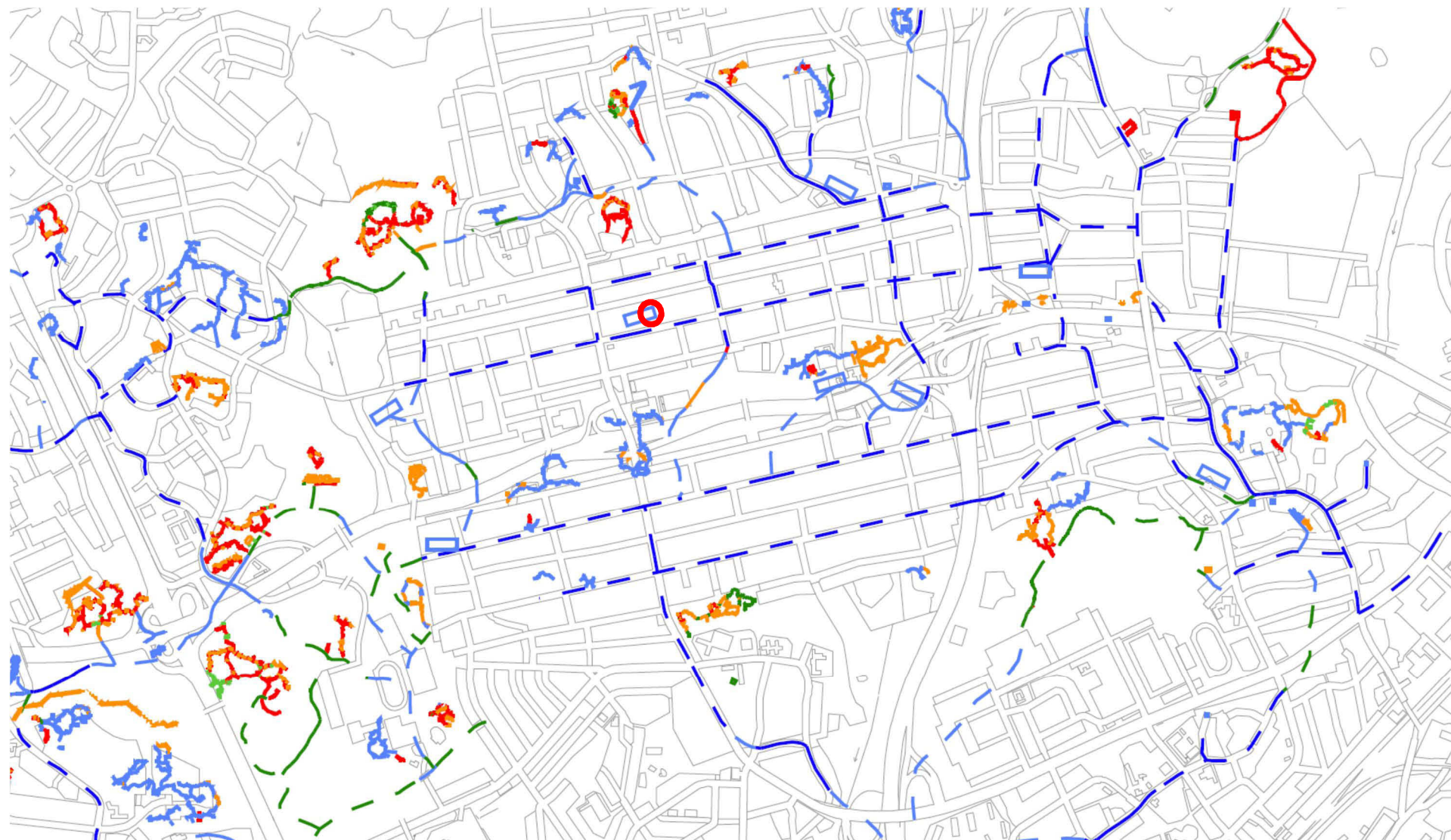
<sup>4</sup> Laaksonen, L. (toim.) 1979. *Ensimmäisen maailmansodan aikaiset linnoitukset Helsingissä. Suojeluluettelo. Museovirasto. Rakennushistorian osasto. Julkaisu N:o 9. 2/79.*





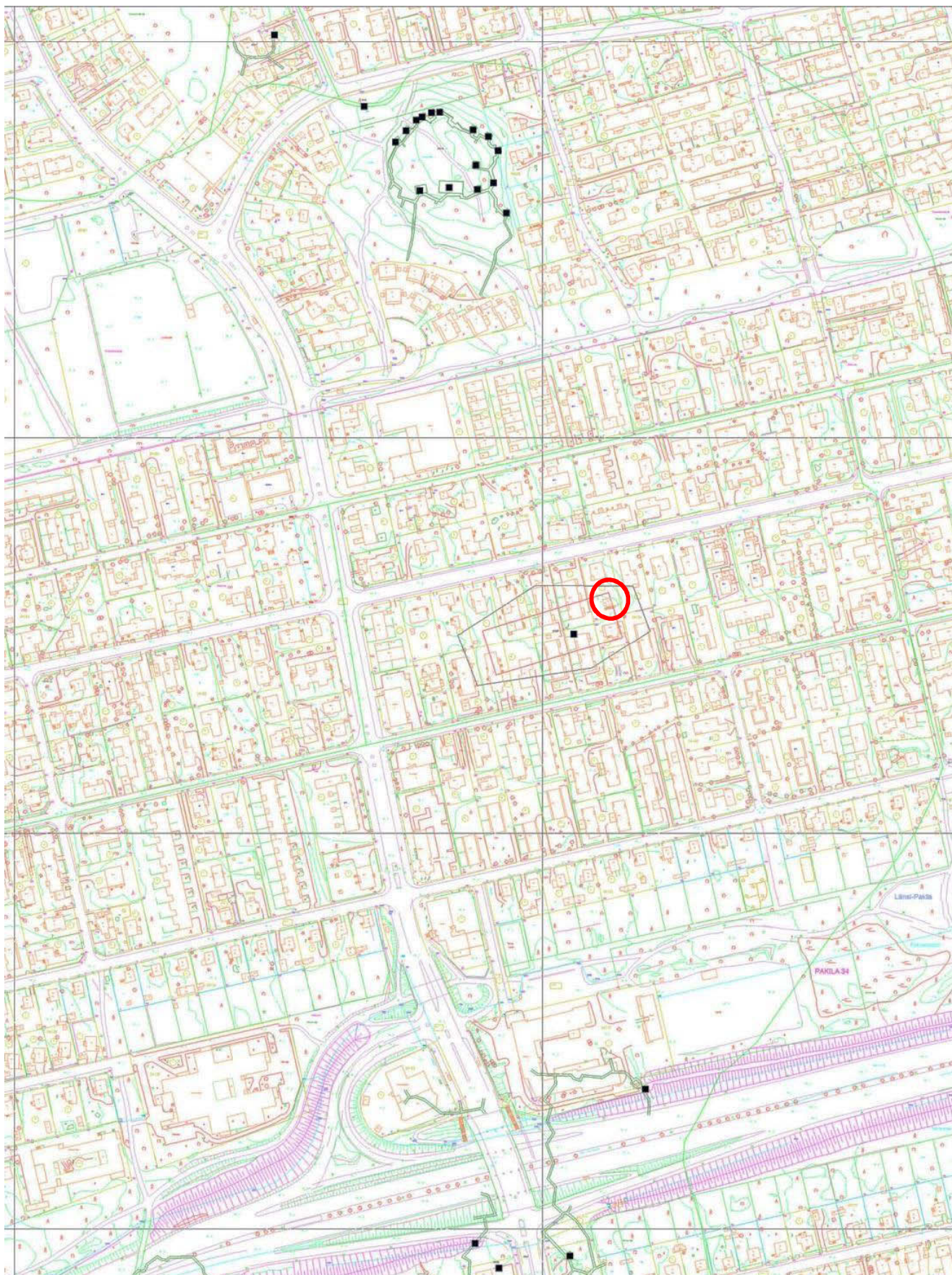
Helsingin 1. maailmansodan aikainen maalinnoitus. Sirkku Laineen inventointi linnoitteiden sijainneista, kunnoista ja mittauksista. Tukikohta XVII, tykkipatteri 87 sijainti osoitettu nuolella. Kartta Helsingin kaupunkisuunnitteluvirasto.





Tukikohta XVII, tykkipatteri 87:n kartoitusalue ympäröitynä. Yksityiskohta edellisestä kartasta. Valvonta-alueen kohteet on merkitty vaalean sinisellä (tuhoutunut, ei mitattu). Luola on merkitty olemassa olevaksi. Kartta Helsingin kaupunkisuunnitteluvirasto. Selitykset: **Olemassa oleva, mitattu.** **Olemassa oleva, ei mitattu.** **Olemassa oleva, peitetty.** **Olemassa oleva, ei mitattu.** **Tuhoutunut, mitattu.** **Tuhoutunut, ei mitattu.**





Tukikohta XVII, tykkipatterin 87 kartoitusalue sijaitsee ympäröidyllä alueella. Sirkku Laineen linnoituskartoitukset sijoitettuna Helsingin kaupunkimittauksen karttapohjalle Helsingin vanhassa erilliskoordinaatistossa. Mk 1:5000.





Ilmakuva tykkipatterin alueesta vuonna 1964. Tykkipatterin itäpäässä sijainneen suojuhuoneen länsipuolella oli vuoteen 1981 saakka rakentamaton alue. Täällä on voinut sijaita vuoden 1979 suojeluluettelon suojuhuone, jolle kartoitettu suojuhuone ole kyseinen suojuhuone. Tykkipatterin rintasuojan maavalli sijaitsi ainakin täällä. Kuva: Helsingin kaupunki.



Ilmakuva tykkipatterin alueesta vuonna 1964. Päällä on nykyinen kantakartta. Kuva: Helsingin kaupunki.





Ilmakuva tykkipatteri (suunnikas) sijainnista Sirkku Laineen inventointiraportin mukaan ja suoja-alueen kartoitusalueesta (ympyrä) vuonna 2010. Kuva: Helsingin kaupunki.



Lähikuva edellisestä. Kuva: Helsingin kaupunki.



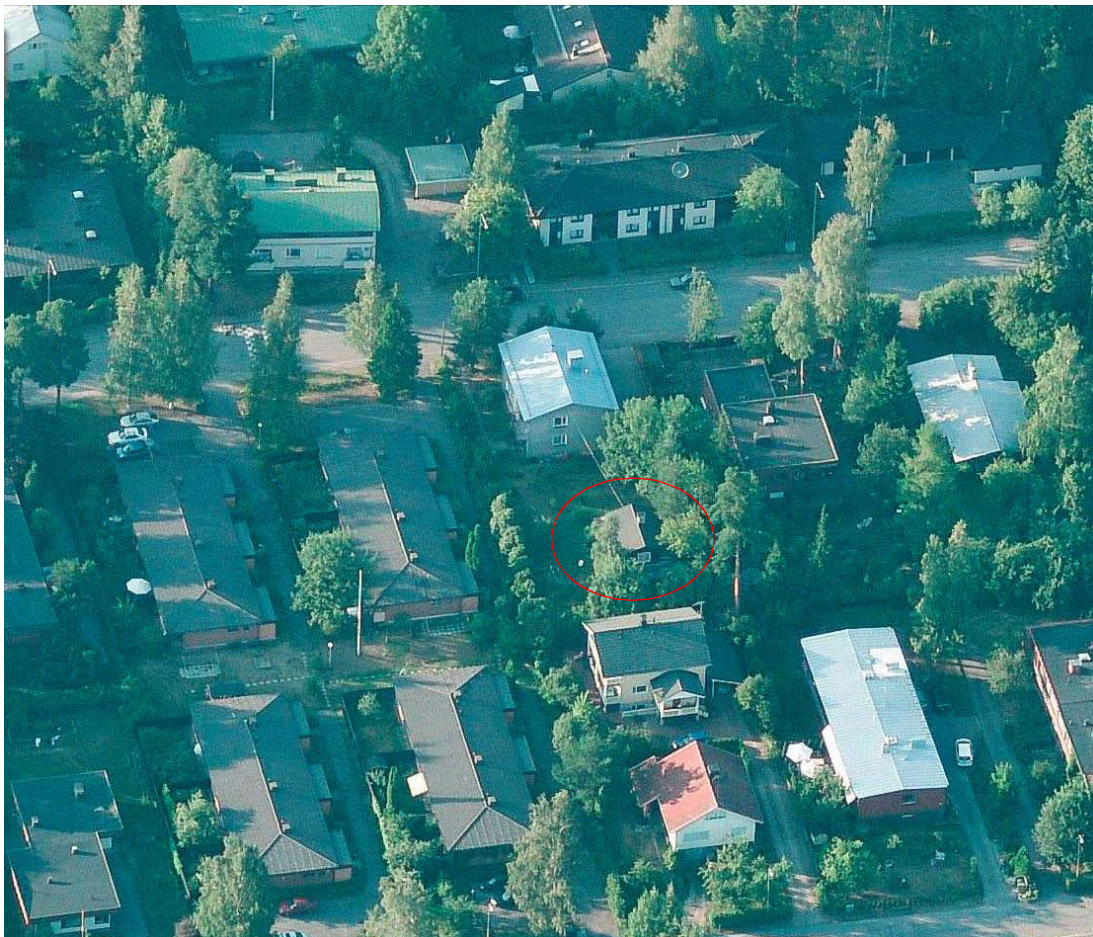


*Viistoilmakuva tykkipatterin alueesta. Kuva pohjoisesta. Kuva Fonecta kopterikuvat.*





*Tykkipatterin suojahuone sijaitsi ympäröidyn talon alla. Kuva lännestä. Kuva: Fonecta kopterikuvat.*



*Edellinen tilanne. Kuva etelästä. Kuva: Fonecta kopterikuvat.*



### 3. KARTOITUSALUEEN SIJAINTI JA TOPOGRAFIA

Tykkipatteri 87 on sijainnut Länsi-Pakilassa pohjoisen Ripusuontien, itäisen Rohkatien, eteläisen Elotien ja läntisen Pakilantien välisessä pitkässä ja kapeassa korttelissa (kartat s. 4-5, kartta 1), jossa on omakoti- ja rivitaloja. Alue on nykyisin melko tasaista. Maapinta nousee loivasti koilliseen päin. Tykkipatterin oletetun lounaisnurkan alueella maanpinta on korkeudella noin 28,5 m mpy. Korkeimmillaan maasto on tykkipatterin itäpäässä suojahuoneen kohdalla ja luoteispuolella 31 metrin korkeudella.

Suojahuoneen tontilla Ripusuontien 54:ssä sijaitsee kadunvarrella kahden asunnon kaksikerroksien asuinrakennus, joka on valmistunut vuonna 1963. Tontin eteläosassa on pieni päärungoltaan 6,5 x 4,5 metrin kokoinen yksikerroksinen hirsirakennus vuodelta 1957 (kuvat 1-2). Sen alla ja itäpuolella maanalla sijaitsee tykkipatterin hyväkuntoinen ja kuiva kaksihuoneinen suojahuone, jota käytettiin kellarina.



*Ripusuontie 54:n tontin eteläosassa sijaitsi vuonna 1957 valmistunut hirsirakenteinen talo, jonka alla ja ulkopuolella (kuvassa rakennuksen takana) sijaitsi 1. maailmansodan aikaisen tukikohta XVII, tykkipatteri 87:n hyvin säilynyt itäpään suojahuone. Suojahuonetta käytettiin kellarina. Kuvaussuunta SE. HKM/Helsinki, Pakila 2012:1.*

### 4. KARTOITUSMETODIT

Ensimmäisen käynnin yhteydessä 10.10.2012 alikirjoittanut kartoitti suojahuoneen ja täydensi sitä myöhemmin 12.10.2012. Mittausdokumentointi suoritettiin käsinoimalla olevista rakenteista mittaamalla käsimitoin ja lasermittavälinein. Tasokartta sidottiin koordinaatistoon kartojen puhtaaksi piirtämisen yhteydessä kantakartoissa ja ilmakuvissa näkyviin epäpuolisen rakennuksen kulmien ja suojahuoneen kaakkoisnurkan mukaan. Absoluuttisia korkeusmittauksia ei suoritettu vaan korkeudet on laskeuttu lattiapinnoista. Oletus on liportaiden alatasanne, jolla tasolla olivat myös suojahuoneen lattiat. Tasokartta piirrettiin mittakaavaan 1:50. Poikkileikkaukset ovat mittakaavoissa 1:50 ja 1:20.

Yleiskarttana käytettiin Helsingin uudessa ETRS-GK25 – koordinaattijärjestelmässä ja N2000 – korkeusjärjestelmässä olevaa kantakarttaa, johon lisättiin vuoden 1995 linnoitusinventoinnin tiedot.



## 5. ARKEOLOGISET HAVAINNOT

Suojahuone sijaitsi tontin eteläosan hirsirakennuksen (6,5x4,5 m) alla ja sen itäpuolella maan alla (kartat 2-3). Suojahuoneen eteläseinä oli rakennuksen eteläseinän kohdalla ja itäpuolella melkein koko pituudeltaan. Rakennuksen länsipuolella sitä oli esillä 10 cm, sen kohdalla 450 cm ja sen itäpuolelle 480 cm.

Rakennuksen lounaisnurkan ulkopuolelta alkoi betoniportaat alaspäin rakennuksen eteläseinän vieressä (kuvat 3, 6-7 ja 9). Porrasaskelmat olivat noin 30 cm leveitä ja 20 cm korkeita. Katetun portaikon alatasanne oli noin 245 cm maanpinnan alapuolella tasanteen kohdalla. Alatasanteelta (120x130 cm) oli oviaukko suojahuoneeseen. Alatasanteella oviaukon edessä oli viemäriaukko, josta käsin viemäritukosta yritettiin ratkaista. Alatasanteen itäpuolella oli puuluukun takana alatasannetta 75 cm korkeammalla sijaitseva varastotila, jonka pohjana oli tiililatomus. Tiiloja erotti 110 cm:n korkuinen portaikon betoniseinä. Portaikon ja korkeamman varastotilan yhteispituus seinien kohdalla oli 797 cm ja sisäosan leveys 120 cm. Portaikon itään laskeva eteläinen seinä oli 255 cm korkea alatasanteen kohdalla. Maanpinta oli tässä noin 10 cm tämän portaikkoselin yläpinnan alapuolella. Alatasanne oli samalla korkeudella kuin suojahuoneen oviaukon ja huonetilojen lattiat.



*Portaikko alas suojahuoneeseen. Kuvan vasemmassa reunassa näkyy vähän portaikon pohjoista betoniseinää ja sitten suojahuoneen aluksi viistoa kattoa, jonka alapuolella hiukan sisempänä on suojahuoneen seinä. Ylimpänä on rakennuksen betoniperustaa ja hirsiseinää. Taustalla luukun takana on korkeammalla sijaitseva varastotila. Kuvaussuunta ENE. HKM/Helsinki, Pakila 2012:6.*

Rakennuksen länsiseinän kohdalla suojahuoneen eteläseinässä oli ylempänä aluksi enimmillään 15 cm leveydellä rakennuksen perustusta ennen kuin suojahuoneen katon läntinen 50 cm leveä viistokatto-osuus tuli esiin. Alempana lähellä alaspäin laskeutuvia portaita oli suojahuoneen kaaton ja seinän epätasaista pintaa, joka meni rakennuksen

seinälinjan länsipuolelle noin 10 cm ennen 110 cm pituista portaikon pohjoista betoniseinää. Kohdasta on lähtenyt jokin rakenne alun perin. Suojahuoneen katto ja seinä muuttuivat tasaisiksi pinnoiksi tään päin mentäessä. Suojahuoneen katto oli 30-50 cm korkeammalla rakennuksen ja portaikon länsipuolen maanpintaa, joka nousi pohjoiseen päin. Maanpinta oli portaikon edessä korkeudella 31 m mpy.

Rappusia alaspäin mentäessä suojahuoneen eteläseinää tuli enemmän esiin korkeussuunnassa. Seiniä oli esillä ennen suojahuoneen ovea 290 cm:n leveydeltä. Portaikon puolivälissä suojahuoneen seinässä oli ilmastointireikä, joka oli alun perin ensimmäisen eteläntisen huoneen kaminaan hormin paikka. Alatasanteen kohdalla oli seinää esillä 215 cm:n korkeudelta, joka oli sama kuin huoneiden korkeus. Suojahuoneen katto tuli viitisenttiä ulospäin ulkoseinästä. Katon paksuus oli 120 cm eli suojahuoneen korkeus oli lattiasta kattoon 335 cm. Katon yläpuolella oli rakennuksen betoniperustusta 65 cm ennen hirsiseinää. Suojahuoneen katto oli noin 90 cm korkeammalla ja lattia 245 cm alempana kuin maanpinta tällä linjalla.

Portaikonalatasanteen itäpuolella oli varastotila (kuva 8), jonka länsiseinä oli 30 cm ja itäseinän ulkoreuna 297 cm itään suojahuoneen ovesta. Varastotilan suojahuoneen seinässä oli ikkuna-aukko, joka oli kooltansa 74 cm leveä ja 60 cm korkea. Se oli tukittu erilaisilla levyillä ym. Se kapeni 4 cm lyhyellä matkalla sisäänpäin mentäessä. Ikkunan yläreuna oli 37 cm katon alapinnan alapuolella. Suojahuoneen katon yläpinta oli varastotilan tiililattiaa 230 cm korkeammalla.



*Portaikon itäosa. Puisen luukun takana oli tiilatomus 75 cm korkeammalla tasolla kuin portaikon alatasanne. Suojahuoneen eteläseinässä näkyy tukittu ikkuna-aukko. Yläpuolisten kattorakenteiden muutoksien takia sadevesi pääsi valumaan seinää pitkin varastotilaan ja sieltä suojahuoneeseen. Kuvaussuunta ENE. HKM/Helsinki, Pakila 2012:8.*

Suojahuoneen eteläseinä jatkui portaikon ja säilytystilan jälkeen vielä noin 260 cm (kuvat 4-5), jolloin eteläseinän kokonaispituudeksi tuli 940 cm. Täällä edelleen rakenteiden itäpuolella maanpinta oli korkeammalla kuin suojahuoneen katon alareuna. Suojahuoneen katon yläpinta oli 110 cm maanpinnan yläpuolella.

Tällä ulkopuolisella osuudella tuli pystyputki maan siirtä seinän vieressä. Kyse oli suojahuoneen toisen huoneen nurkassa olleen kaminaan hormin kohdalle laitettusta ilmastointiputkesta.

Suojahuoneen itäseinää ja katon kaakkoiskulmaa oli esillä noin 1,8 m etrin pituudelta. Katon viisto itäreuna tuntui kaareutuvan näkyvällä osalla loivasti länteen päin kuten myös maan alla.



*Portaiksen katos ja suojahuoneen esillä ollut kaakkoiskulma. Suojahuoneen seinän vieressä on vihreä pystyputki, joka on suojahuoneen itäisestä huoneesta tuleva ilmastointiputki (aiemmin kaminan hormi). Kuvaussuunta WNW. HKM/Helsinki, Pakila 2012:5.*

Portaiksen alatasanteelta johti oviaukko suojahuoneen eteläseinän läpi (kuva 10). Sen yläreuna oli 35 cm katon alareunan alapuolella eli samalla korkeudella kuin ikkunan yläreuna. Oviaukko oli korkeudeltaan 170 cm ja 87 cm leveä. Eteläseinän paksuus oli 90 cm. Oviaukossa oli uudet ulko- ja sisäovet. Ulkopuolella oli oven kehystä varten noin 9x9 cm kokoiset kotelot ja sisäovessa 8x8 cm. Ulko-ovessa oli puinen kynnyksi, joka puuttui sisäovesta.





*Suojahuoneen eteläseinän oviaukko, jossa oli kahdet uudet ovet. Taustalla näkyy portaikon alatasanne. Kuvaussuunta SSE. HKM/Helsinki, Pakila 2012:10.*

Suojahuoneessa oli kaksi huonetta. Eteläseinän oviaukko johti ensimmäiseen eli läntiseen huonetilaan (kuvat 11-16), joka oli kooltansa 350x260 cm ja korkeudeltaan 215 cm. Huone oli pitempi N-S – suunnassa. Huoneen lattia oli betonia. Katto muodostui 34 kappaleesta 10 cm leveistä rautatekiskoista, jotka olivat W-E – suunnassa. Katon pohjoisosassa oli 16 cm läpimittainen ilmastointiputki, jonka ympärillä oli uutta laastia.



*Suojahuoneen läntisen huonetilan eteläpuolisko. Eteläseinän ovi johtaa portaikkoon. Vasemmalla näkyy oviaukko itäiseen huonetilaan. Kuvaussuunta SE. HKM/Helsinki, Pakila 2012:11.*



*Läntisen huonetilan pohjoisosan katossa oli ilmastointiputki rautatiekiskojen muodostamassa katossa. Kuvaussuunta SE. HKM/Helsinki, Pakila 2012:14.*

Huonetilan lounaisnurkassa oli 20 cm syvä syvennys, jonka muut seinät olivat 63 ja 66 cm:n levyisiä. Syvennyksen korkeus oli 170 cm. Eteläseinässä oli 22 cm läpimittainen aukko 15 cm syvennyksen katosta alapäin. Nyt sitä käytettiin tilan ilmastointiin, mutta alun perin kyseessä oli kaminan paikka sen hormi.



*Läntisen huonetilan lounaisnurkassa oli ollut kamina, jonka hormi (nykyisin ilmastointi) johti nyt portaikon rappusten kohdalla ulos. Kuvaussuunta SW. HKM/Helsinki, Pakila 2012:15.*



Huonetilojen välissä oli 65 paksuinen betoniseinä (kuvat 17-18), jonka eteläpäässä oli 77 cm leveä ja 170 cm korkea oviaukko. Läntisen huonetilan puolella oli aukon kulmissa kolot merkkeinä että kohdassa oli ollut ovi. Samoin lattiassa oli painanne.

Oviaukosta pohjoiseen seinää oli rikottu noin 90 cm leveydeltä ja 150 cm korkeudelta.



*Huonetilojen välinen oviaukko väliseinän eteläosassa. Seinää oli rikottu oviaukon pohjoispuolelta. Kuvaussuunta ENE. HKM/Helsinki, Pakila 2012:17.*

Itäinen huonetila (kuvat 19-38) oli kooltansa 350x255 cm. Huonetilan korkeus oli 215 cm. Katto oli samanlainen kuin ensimmäisessä tilassa. Lattia oli myös betonista, mutta seiniä vierustaa kiersi 20 cm etäisyydellä porrastettu kouru, jonka kouru johti huoneen kaakkoiskulmassa eteläseinän lävitse. Keskimmäärin se oli 22 cm leveä ylhäällä. Ensimmäinen 4 cm leveä porras oli 5-6 cm lattiaa alempana. Alin taso oli 12 cm leveä ja noin 6-7 cm alempana ensimmäistä tasoa.



*Itäisen huonetilan lattiaa kiersi porrastettu kouru, joka johti veden pois eteläseinän läpi. Kuvaussuunta ENE. HKM/Helsinki, Pakila 2012:35.*



*Kouru itäisen huonetilan lounaisnurkassa. Taaempänä näkyy eteläseinän läpi johtava aukko ja sen päässä oleva metallirengas. Kuvaussuunta SSE. HKM/Helsinki, Pakila 2012:36.*

Seinässä oli metallirengas, mutta käsittämättömällä tavalla seinän sisällä sitä ei tuntunut olevan. Putken suuhun työnnetyn kameran salamavalokuvassa näytti seinän puolivälissä olevan seuraava rengas. Mahdollisesti kyseessä on hävinneen metalliputken viimeiset osat.

Huoneen eteläseinän keskellä oli ikkuna-aukko, joka oli tukittu. Se oli seinän kohdalla kooltansa 90x70 cm. Ikkuna kapeni, sillä 45 cm päässä seinästä aukko oli kaventunut 14 cm. Aukon alapinta oli 107 cm lattiapinnasta.

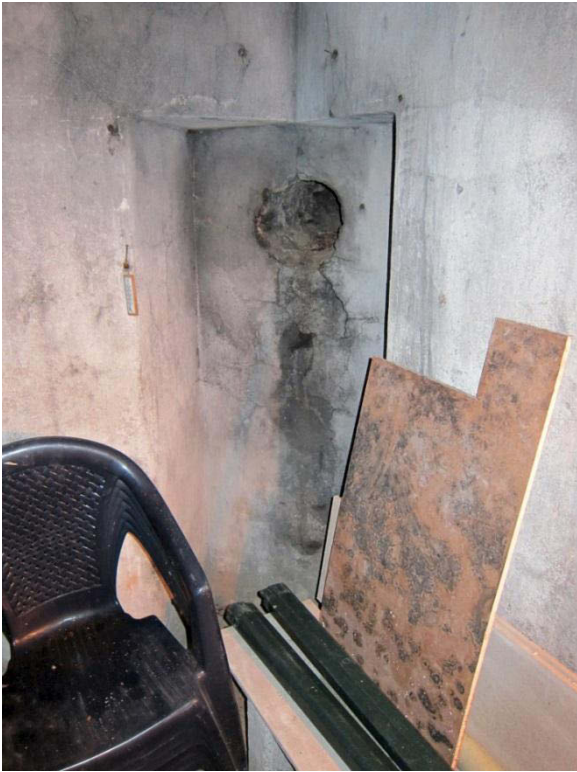


*Itäisen huonetilan eteläseinä. Keskellä on tukittu ikkuna-aukko ja nurkassa kaminan paikka. Kuvaussuunta SE. HKM/Helsinki, Pakila 2012:21.*

Huonetilan kaakkoisnurkassa oli kaminan paikka. Se oli 40 cm:n syvennys, jonka takaseinä oli 70 cm leveä. Syvennys oli 170 cm korkea. Se oli rakenteeltaan erilainen kuin ensimmäisen huoneen kaminan paikka. Nyt seiniä oli vain kolme ja päättyinä oli silloin



viistosti huonetilan seiniin nähden 25 cm:n läpimitäinen kaminaan hormi oli 13 cm syvyyden katon alapuolella.



*Huoneen kaakkoisnurkassa oli kaminan paikka ja hormi ulos. Nykyisin ilmastointi putki johti portaikon itäpuolella pystyputkessa pihalle HKM/Helsinki, Pakila 2012:32.*

Huonetilan itäseinän yläosassa oli maalattu kahdeksan pyöreätä vaaleata kehää. Viidessä oli sisäpuolella punamaalilla kuvioita. Kahdessa kuvioita ei voinut hahmottaa. Yhdessä kuvio oli vaaleana alueena.

Kuvioissa yhdessä oli viisisakarainen tähti, jonka keskellä oli kyrillinen(?) E-kirjain (Je tai E suomeksi). Hevosentää ja lehmän-/häränpää ovat selviä kuvioita. Jalanjälki ja kemiankoepullo ovat tulokinnaltaan epävarmempia. Poistettu kuvio näyttää korilta. Kyseessä voi olla alkuperäisiä maalauksia.



*Itäisen huonetilan itäseinässä oli maalattuja kuvioita. Kuvaussuunta ENE. HKM/Helsinki, Pakila 2012:22.*



Vastakkaisella puolella seinässä on samanlaisella punaisella värillä suomenkielisiä nimiä tikkukirjaimin, jotka näyttäisivät nuoremmilta. Seinää on rikottu alaosasta pinnalta koko matkalta.

## 6. YHTEENVETO

Ripusuontie 54:stä löytyi yllättäin hyvin säilynyt tukikohta 54:n tykkipatteri 87:n suojahuone. Vuoden 1979 Museoviraston suojeluluettelossa mainittu suojahuone voi olla tämä tai se on voinut sijaita lännempänä. Vuoden 1995 linnoitusten inventoinnin ja Museoviraston muinaisjäännösrekisterin mukaan tykkiasemasta ei ollut säilynyt maanpäällisiä osia. Suojahuone sijaitsee inventointikarttojen perusteella aivan tykkipatterin itäpäädyssä, joten kyse on luultavasti erillisestä suojahuoneesta.

Suojahuone sijaitsi tontin eteläosan vanhan puurakennuksen alla ja ulkopuolella. Se oli näkyviltä osiltaan W-E – suunnassa 940 cm leveä, mutta maan alle jäi vielä hiukan seinää. N-S –suunnassa suojahuoneen ulkopuolisesta eteläseinästä huoneilojen pohjoisiin sisäseinisiin oli 450 cm ja sen takana oli luultavasti ainakin 180 cm paksu seinä, joten suojahuoneen koko voi olla noin 980x650 cm.

Suojahuone oli säilynyt hyvässä kunnossa kellarikäytön takia. Ainoastaan kaksihuoneisen suojahuoneen väliseinää oli purettu jossain vaiheessa. Tiloissa oli hyvät ilmastoinnit ja valot. Kellarin oli joutunut vuoden 2012 syksyllä poikkeuksellisesti tulvan valtaamaksi. Tarkastuskäynnin yhteydessä syyksi paikallistettiin kellariportaikon yläpuolisiin katoksiin tehdyt muutokset, jotka aiheuttivat sadeveden valumisen suojahuoneen seinää pitkin alas viemäriin ja siitä kautta suojahuoneeseen. Korjausehdotukseksi tuli katon rakenteiden parantaminen.

Asukkaan mukaan kohdetta ei uhannut sillä hetkellä mikään, sillä heillä ei ollut suunnitelmia tontin lisärakentamiseen.

## LÄHTEET JA KIRJALLISUUS

### ARKISTOT

*John Lagerstedt: Espoon, Ruukinranta, Suojahuone XXXVI:7. Ensimmäisen maailmansodan aikaisen suojahuoneen kaivaus ja dokumentointi 2008. Museovirasto.*

*Sirkku Laine: Ensimmäisen maailmansodan aikainen maalinnoitus Helsingissä. Helsingin rakennusviraston ja kaupunkisuunnitteluviraston sähköiset tiedostot ja kartat.*

### VERKKOTIETOKANNAT

Museovirasto; muinaisjäännösrekisteri. Katsottu 26.2.2014.

### INTERNET

[www.fonecta.fi](http://www.fonecta.fi). Kopterikuvat katsottu 26.2.2014.

### KIRJALLISUUS

Laaksonen, L. (toim.) 1979. *Ensimmäisen maailmansodan aikaiset linnoitukset Helsingissä. Suojeluluettelo. Museovirasto. Rakennushistorian osasto. Julkaisuja N:o 9. 2/79*

Laine, Sirkku 1996. *Ensimmäisen maailmansodan aikainen maalinnoitus Helsingissä. Helsingin kaupungin rakennusviraston julkaisuja 1996:3.*

**KUVALUETTELO**

Digitaalikuvat HKM/Helsinki, Pakila 2012:1-38

Ala-numero	Aihe	Kuvaus-suunta	Päivämäärä	Kuvaaja
1	Ripusuontie 54: n tontin eteläosassa sijaitsi vuonna 1957 valmistunut hirsirakenteinen talo, jonka alla ja ulkopuolella (kuvassa rakennuksen takana) sijaitsi 1. maailmansodan aikaisen tukikohta XVII, tykkipatteri 87:n hyvin säilynyt itäpään suojahuone. Suojahuonetta käytettiin kellarina.	SE	12.10.2012	M. Heikkinen
2	Edellinen tilanne.	NE	10.10.2012	M. Heikkinen
3	Rakennuksen liittyvä portaikko alas suojahuoneeseen.	ENE	12.10.2012	M. Heikkinen
4	Portaikon katos ja suojahuoneen kaakkoiskulma. Suojahuoneen seinän vieressä on vihreä pystyputki, joka on suojahuoneen itäisestä huonetilasta tuleva ilmastointiputki (aiemmin kaminan hormi).	WNW	10.10.2012	M.Heikkinen
5	Suojahuoneen kaakkoiskulma. Rakennuksen itäpuolella oleva suojahuoneen osa oli maan peittämä.	NNW	10.10.2012	M.Heikkinen
6	Portaikko alas suojahuoneeseen. Kuvan vasemmassa reunassa näkyy vähän portaikon betoniseinää ja sitten suojahuoneen aluksi viistoa kattoa, jonka alapuolella hiukan sisempänä on suojahuoneen seinä. Ylimpänä on rakennuksen betoniperustaa, joka on osittain maalattu.	ENE	12.10.2012	M.Heikkinen
7	Portaikon itäosa. Puisen luukun takana oli tiilatamus korkeammalla tasolla kuin portaikon alatasanne. Suojahuoneen eteläseinässä näkyy tukittu ikkuna-aukko.	ENE	10.10.2012	M.Heikkinen
8	Lähikuva portaikon itäosasta. Kuvassa näkyy suojahuoneen ikkuna. Yläpuolisten kattorakenteiden muutoksien takia sadevesi pääsi valumaan seinää pitkin varastotilaan ja sieltä suojahuoneeseen.	NNE	10.10.2012	M.Heikkinen
9	Portaikko kuvattuna alhaalta ylöspäin. Oikealla alhaalla on suojahuoneen seinää ja siinä kaminan hormi (nykyisin ilmastointi). Yläpuolella on suojahuoneen katto ennen portaikon uudempaa betoniseinää.	W	12.10.2012	M.Heikkinen
10	Suojahuoneen eteläseinän oviaukko, jossa oli kahdet uudet ovet. Taustalla näkyy portaikon alatasanne.	SSE	10.10.2012	M.Heikkinen
11	Suojahuoneen läntisen huonetilan eteläpuolisko. Eteläseinän ovi johtaa portaikkoon. Vasemmalla näkyy oviaukko itäiseen huonetilaan.	SE	12.10.2012	M.Heikkinen
12	Suojahuoneen läntisen huonetilan luoteisosa. Huonetilan katossa oli W-E -suunnassa 10 cm leveitä ratakiskoja.	NW	10.10.2013	M.Heikkinen
13	Läntisen huonetilan kattoa pohjoisseinän kohdalla.	ENE	10.10.2012	M.Heikkinen

14	Läntisen huonetilan pohjoisosan katossa oli ilmastointiputki.	SE	4.10.2012	M.Heikkinen
15	Läntisen huonetilan lounaisnurkassa oli ollut kamina, jonka hormi (nykyisin ilmastointi) johti nyt portaikon rappusten kohdalla ulos.	SW	10.10.2012	M.Heikkinen
16	Lähikuva edellisestä.	SSE	12.10.2012	M.Heikkinen
17	Huonetilojen välinen oviaukko väliseinän eteläosassa. Seinää oli rikottu oviaukon pohjoispuolelta.	ENE	10.10.2012	M.Heikkinen
18	Oviaukon kohdalla näkyi ovenkarmin syvennys ja etelässä ura itäisen huonetilan kouruun.	ENE	12.10.2012	M.Heikkinen
19	Itäinen huonetila.	NE	10.10.2012	M.Heikkinen
20	Itäisen huonetilan eteläseinä. Keskellä on tukittu ikkuna-aukko ja nurkassa kaminan paikka.	SE	10.10.2012	M.Heikkinen
21	Edellinen tilanne.	SSE	12.10.2012	M.Heikkinen
22	Itäisen huonetilan itäseinässä oli maalattuja kuvioita.	ENE	12.10.2012	M.Heikkinen
23	Edellinen tilanne. Maalausten pohjoispuolisko.	ENE	12.10.2012	M.Heikkinen
24	Edellinen tilanne. Maalausten eteläpuolisko.	ENE	12.10.2012	M.Heikkinen
25	Lähikuva pohjoisosan tähdestä ja hevosenpäästä.	ENE	12.10.2012	M.Heikkinen
26	Lähikuva keskiosan kuvioista.	ENE	12.10.2012	M.Heikkinen
27	Lähikuva eteläosan härän päästä.	ENE	12.10.2012	M.Heikkinen
28	Maalaukset otsalampun valossa.	ENE	12.10.2012	M.Heikkinen
29	Itäisen huonetilan pohjoisseinä.	NNW	12.10.2012	M.Heikkinen
30	Itäisen huonetilan länsiseinä, jossa punaisella maalattu nimiä.	NW	12.10.2012	M.Heikkinen
31	Eteläseinän tukittu ikkuna-aukko.	SE	10.10.2012	M.Heikkinen
32	Huoneen kaakkoisnurkassa oli kaminan paikka ja hormi ulos. Nykyisin ilmastointi putki johti portaikon itäpuolella pystyputkessa pihalle.	SE	10.10.2012	M.Heikkinen
33	Lähikuva hormin kohdasta.	SSE	12.10.2012	M.Heikkinen
34	Itäisessä huonetilassa oli myös rataiskokatto.	SSE	12.10.2012	M.Heikkinen
35	Itäisen huonetilan lattiaa kiersi porrastettu kouru, joka johti veden pois eteläseinän läpi.	ENE	10.10.2012	M.Heikkinen
36	Kouru itäisen huonetilan lounaisnurkassa. Taaempänä näkyy eteläseinän läpi johtava aukko ja sen päässä oleva rengas, joka on mahdollisesti metalliputken jäännökset.	SSE	10.10.2012	M.Heikkinen
37	Lähikuva edellisestä. Seinän sisällä ei ole putkea.	SSE	12.10.2012	M.Heikkinen
38	Lähikuva seinän läpi johtavasta osasta.	SSE	12.10.2012	M.Heikkinen

**KARTTALUETTELO**

<b>Nro</b>	<b>Kartta</b>	<b>Mk</b>
1	Yleiskartta. Tukikohta XVII, tykkipatteri 87	1:500
2	Tasokartta. Tukikohta XVII, tykkipatteri 87, itäinen suojahuone	1:50
3	Poikkileikkaukskartta. Poikkileikkaukset 1-2. Tukikohta XVII, tykkipatteri 87, itäinen suojahuone.	1:50 1:20



Tykkipatterin summittainen sijainti Sirkku Laineen inventoinin mukaan



Tykkipatterin rajattu alue



Tykkipatterin suojahuoneen kartoitettu alue

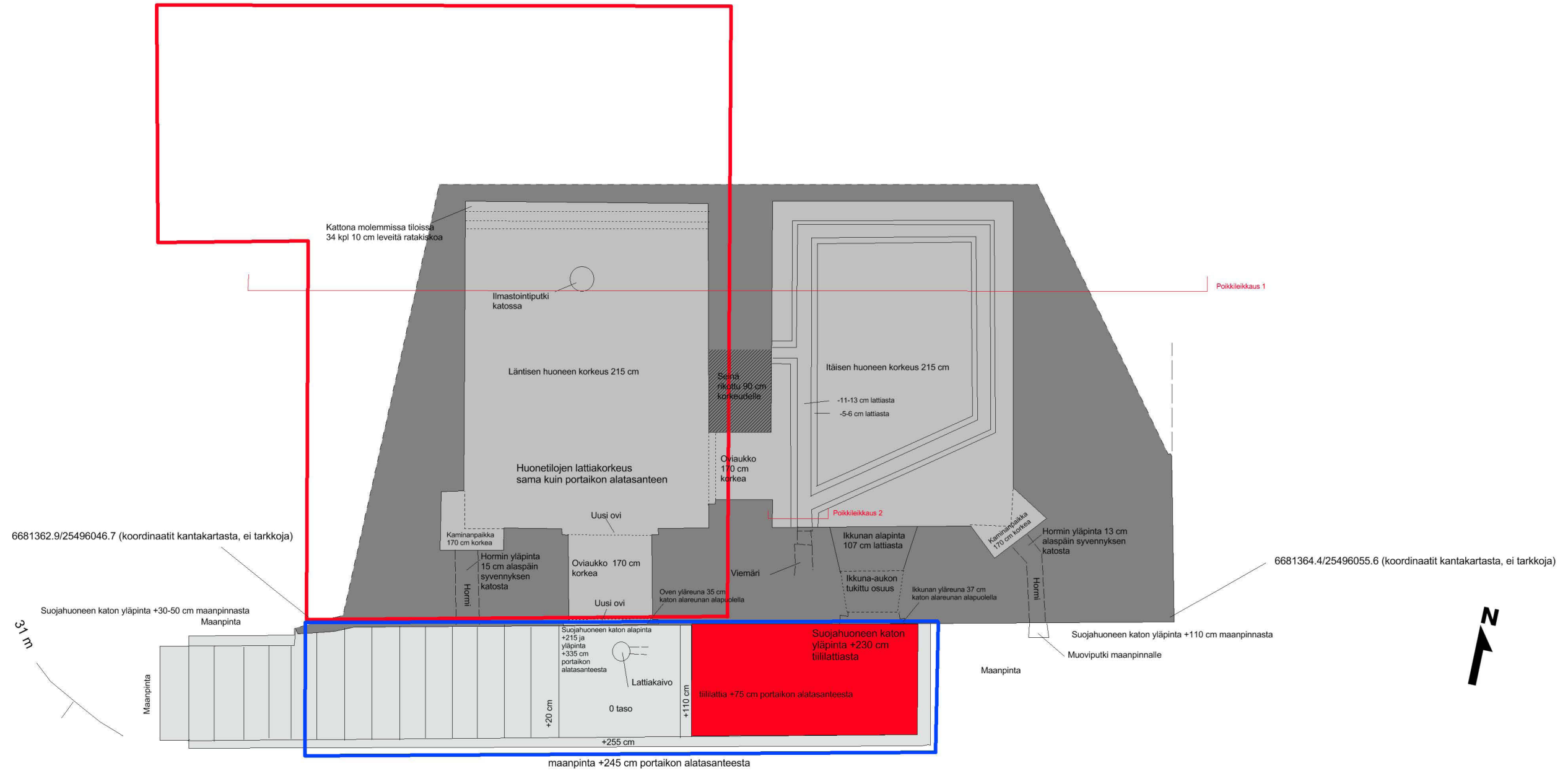


<b>HELSINKI, Pakila, Ripusuontie 54 Tukikohta XVII, tykkipatteri 87</b>		Yleiskartta Tukikohta XVII, tykkipatteri 87 Tykkipatterin sijainti ja kartoitettu alue	
M. Heikkinen 2012		Mk 1:500	
MITTAUSDOKUMENTOINTI Taustana Helsingin kiinteistöviraston kaupunkimittauksen sähköinen kanttakartta		HELSINGIN KAUPUNGINMUSEO, KULTTUURIYMPÄRISTÖ, ARKEOLOGIA	
Piirt. M. Heikkinen 2014		Koord.: ETRS-GK25 Korkeus: N2000	Kartta 1



SUOJAHUONE RAKENNUKSEN ALLA

SUOJAHUONE MAAN ALLA



Suojahuoneen betonisenät



Suojahuoneen betonilattia



Rakennuksen kellariportaikko



Rakennuksen portaikon tiililatamus



Rakennus



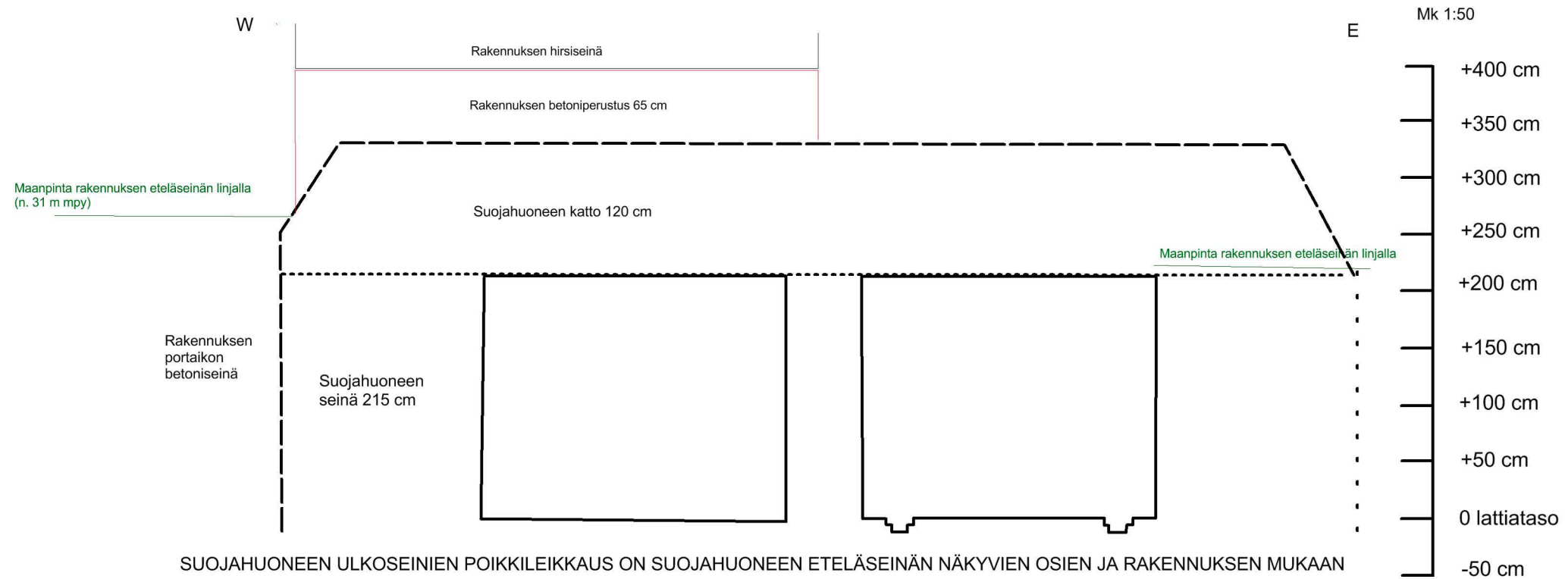
Rakennuksen kellariportaikon katos



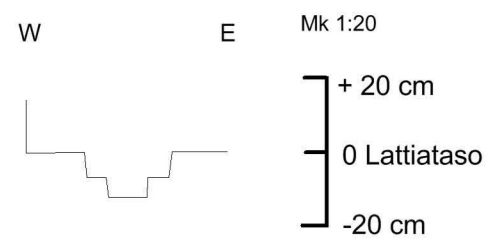
2,5 m

<b>HELSINKI, Pakila, Ripusuontie 54 Tukikohta XVII, tykkipatteri 87</b> M. Heikkinen 2012	Tasokartta Tukikohta XVII, tykkipatteri 87, itäinen suojahuone Mk 1:50
MITTAUSDOKUMENTOINTI Piirt. M. Heikkinen 10. ja 12.10.2012 Digitointi: M. Heikkinen 2014	HELSINGIN KAUPUNGINMUSEO, KULTTUURIYMPÄRISTÖ, ARKEOLOGIA Kartta 2

POIKKILEIKKAUS 1



POIKKILEIKKAUS 2



2,5 m

<p><b>HELSINKI, Pakila, Rapasuontie 54 Tukikohta XVII, tykkipatteri 87</b> M. Heikkinen 2012</p>	<p>Poikkileikkauskartta, poikkileikkaukset 1-2 Tukikohta XVII, tykkipatteri 87, itäinen suojahuone Mk 1:50 ja 1:20</p>
<p>MITTAUSDOKUMENTOINTI Piirt. M. Heikkinen 10. ja 12.10.2012 Digitointi: M. Heikkinen 2014</p>	<p>HELSINGIN KAUPUNGINMUSEO, KULTTUURIYMPÄRISTÖ, ARKEOLOGIA</p> <p>Kartta 3</p>



# KUVATAULUT



**Kuva 1.** Ripusuontie 54: n tontin eteläosassa sijaitsi vuonna 1957 valmistunut hirsirakenteinen talo, jonka alla ja ulkopuolella (kuvassa rakennuksen takana) sijaitsi 1. maailmansodan aikaisen tukikohta XVII, tykkipatteri 89:n hyvin säilynyt itäpään suojahuone. Suojahuonetta käytettiin kellarina. Kuvaussuunta SE. 12.10.2012.



**Kuva 2.** Edellinen tilanne Kuvaussuunta NE. 10.10.2012.



**Kuva 3.** Rakennuksen liittyvä portaikko alas suojahuoneeseen. Kuvaussuunta ENE. 12.10.2012.





**Kuva 4.** Portaikon katos ja suojahuoneen kaakkoiskulma. Suojahuoneen seinän vieressä on vihreä pystyputki, joka on suojahuoneen itäisestä huonetilasta tuleva ilmastointiputki (aiemmin kaminan hormi). Kuvaussuunta WNW. 10.10.2012.



**Kuva 5.** Suojahuoneen kaakkoiskulma. Rakennuksen itäpuolella oleva suojahuoneen osa oli maan peittämä. Kuvaussuunta NNW. 10.10.2012.



**Kuva 6.** Portaikko alas suojahuoneeseen. Kuvan vasemmassa reunassa näkyy vähän portaikon betoniseinää ja sitten suojahuoneen aluksi viistoa kattoa, jonka alapuolella hiukan sisempänä on suojahuoneen seinä. Ylimpänä on rakennuksen betoniperustaa, joka on osittain maalattu. Kuvaussuunta ENE. 12.10.2012.

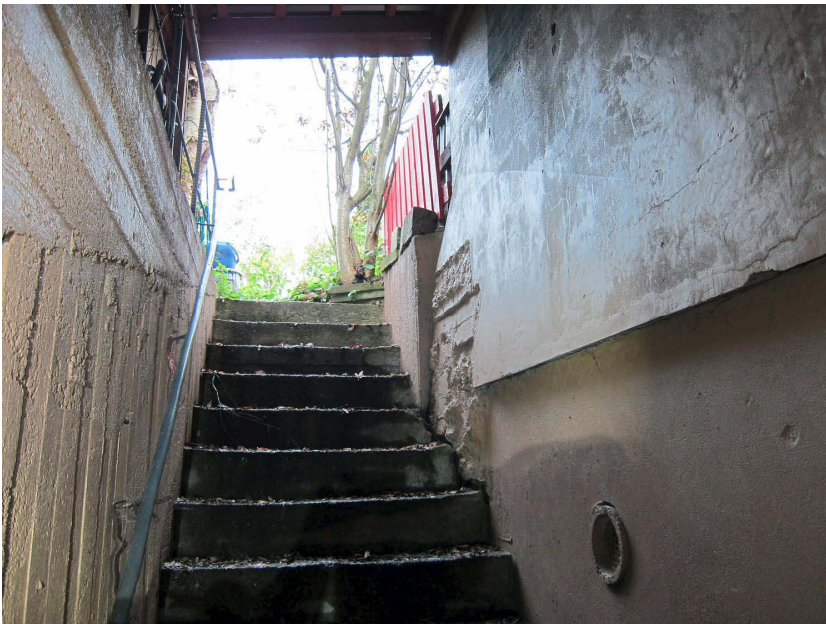


**Kuva 7.** Portaikon itäosa. Puisen luukun takana oli tiilatamus korkeammalla tasolla kuin portaikon alatasanne. Suojahuoneen eteläseinässä näkyy tukittu ikkuna-aukko. Kuvaussuunta ENE. 10.10.2012.





**Kuva 8.** Lähikuva portaikon itäosasta. Kuvassa näkyy suojahuoneen ikkuna. Yläpuolisten kattorakenteiden muutoksien takia sadevesi pääsi valumaan seinää pitkin varastotilaan ja sieltä suojahuoneeseen. Kuvaussuunta NNE. 10.10.2012.



**Kuva 9.** Portaikko kuvattuna alhaalta ylöspäin. Oikealla alhaalla on suojahuoneen seinää ja siinä kaminan hormi (nykyisin ilmastointi). Yläpuolella on suojahuoneen katto ennen portaikon uudempaa betoniseinää. Kuvaussuunta W. 12.10.2012.





**Kuva 10.** Suojahuoneen eteläseinän oviaukko, jossa oli kahdet uudet ovet. Taustalla näkyy portaikon alatasanne. Kuvaussuunta SSE. 10.10.2012.



**Kuva 11.** Suojahuoneen läntisen huonetilan eteläpuolisko. Eteläseinän ovi johtaa portaikkoon. Vasemmalla näkyy oviaukko itäiseen huonetilaan. Kuvaussuunta SE. 12.10.2012.



**Kuva 12.** Suojahuoneen läntisen huonetilan luoteisosaa. Huonetilan katossa oli W-E-suunnassa 10 cm leveitä rataakseja. Kuvaussuunta NW. 10.10.2013.



**Kuva 13.** Läntisen huonetilan kattoa pohjoisseinän kohdalla. Kuvaussuunta ENE. 10.10.2012.



**Kuva 14.** Läntisen huonetilan pohjoisosan katossa oli ilmastointiputki. Kuvaussuunta SE. 4.10.2012.





**Kuva 15.** Läntisen huonetilan lounaisnurkassa oli ollut kamina, jonka hormi (nykyisin ilmastointi) johti nyt portaikon rappusten kohdalla ulos. Kuvaussuunta SW. 10.10.2012.



**Kuva 16.** Lähikuva edellisestä. Kuvaussuunta SSE. 12.10.2012.





**Kuva 17.** Huonetilojen välinen oviaukko väliseinän eteläosassa. Seinää oli rikottu oviaukon pohjoispuolelta. Kuvaussuunta ENE. 10.10.2012.



**Kuva 18.** Oviaukon kohdalla näkyi ovenkarmin syvennys ja etelässä ura itäisen huonetilan kouruun. Kuvaussuunta ENE. 12.10.2012.



**Kuva 19.** Itäinen huonetila. Kuvaussuunta NE. 10.10.2012.





**Kuva 20.** Itäisen huonetilan eteläseinä. Keskellä on tukittu ikkuna-aukko ja nurkassa kaminan paikka. Kuvaussuunta SE. 10.10.2012.



**Kuva 21.** Edellinen tilanne. Kuvaussuunta SSE. 12.10.2012.



**Kuva 22.** Itäisen huonetilan itäseinässä oli maalattuja kuvioita. Kuvaussuunta ENE. 12.10.2012.





**Kuva 23.** Edellinen tilanne. Maalausten pohjoispuolisko. Kuvaussuunta ENE. 12.10.2012.



**Kuva 24.** Edellinen tilanne. Maalausten eteläpuolisko. Kuvaussuunta ENE. 12.10.2012.



**Kuva 25.** Lähikuva pohjoisosan tähdestä ja hevosenpäästä. Kuvaussuunta ENE. 12.10.2012.





**Kuva 26.** Lähikuva keskiosan kuvioista. Kuvaussuunta ENE. 12.10.2012.

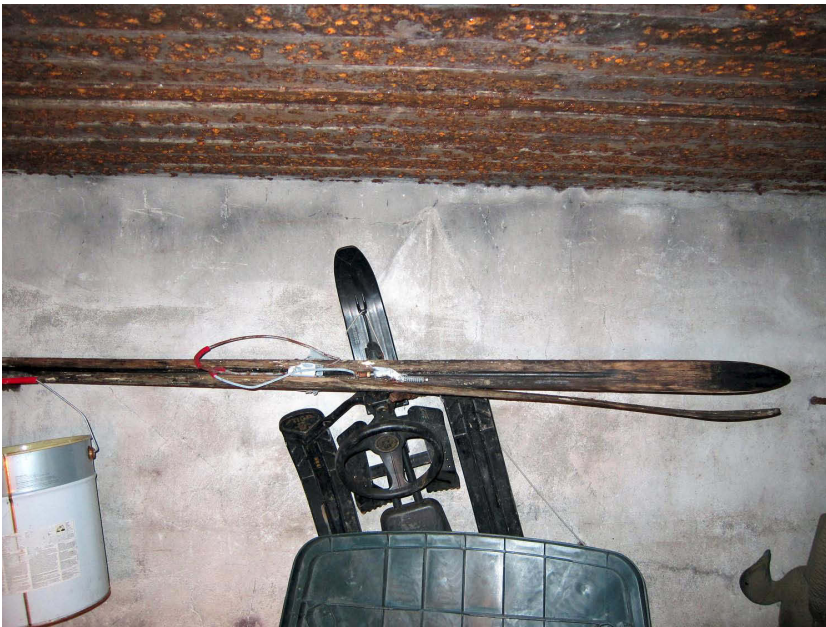


**Kuva 27.** Lähikuva eteläosan härän päästä. Kuvaussuunta ENE. 12.10.2012.



**Kuva 28.** Maalaukset otsalampun valossa. Kuvaussuunta ENE. 12.10.2012.





**Kuva 29.** Itäisen huonetilan pohjoisseinä.  
Kuvaussuunta NNW.  
12.10.2012.



**Kuva 30.** Itäisen huonetilan länsiseinä, jossa punaisella maalattu nimiä. Kuvaussuunta NW.  
12.10.2012.



**Kuva 31.** Eteläseinän tukittu ikkuna-aukko.  
Kuvaussuunta SE.  
10.10.2012.





**Kuva 32.** Huoneen kaakkoisnurkassa oli kaminan paikka ja hormi ulos. Nykyisin ilmastointi putki johti portaikon itäpuolella pystyputkessa pihalle. Kuvaussuunta SE. 10.10.2012.



**Kuva 33.** Lähikuva hormin kohdasta. Kuvaussuunta SSE. 12.10.2012.



**Kuva 34.** Itäisessä huonetilassa oli myös rataiskokatto. Kuvaussuunta SSE. 12.10.2012.





**Kuva 35.** Itäisen huonetilan lattiaa kiersi porrastettu kouru, joka johti veden pois eteläseinän läpi. Kuvaussuunta ENE. 10.10.2012.



**Kuva 36.** Kouru itäisen huonetilan lounaisnurkassa. Taaempänä näkyy eteläseinän läpi johtava aukko ja sen päässä oleva rengas, joka on mahdollisesti metalliputken jäännökset. Kuvaussuunta SSE. 10.10.2012.



**Kuva 37.** Lähikuva edellisestä. Seinän sisällä ei ole putkea. Kuvaussuunta SSE. 12.10.2012.





**Kuva 38.** Lähikuva seinän läpi johtavasta osasta. Kuvaussuunta SSE. 12.10.2012.