

# HELSINKI

## Kaarela, Juoksuhaudantie 6b-8

Ensimmäisen maailmansodan aikaisen Helsingin maalinnoituksen tukikohta XVIII:n asema 6:n tarkastus 5.6.2012



HKM/Helsinki, Kaarela 2012:29



**Helsingin kaupunginmuseo**

Kulttuuriympäristöyksikkö  
**Markku Heikkinen**

## TIIVISTELMÄ:

Helsingin kaupunginmuseon tutkija tarkasti Kaarelan Maununnevan Juoksuhaudantie 6b:ssä ja 8:ssa ensimmäisen maailmansodan aikaisen Heisingin maalinnoituksen tukikohta X VIII, asema 6:n rakenteita 5.6.2 012 paikalliselta asukkaalta tulleen viihkeen perusteella.

Eri luetteloiden mukaan asema 6 oli tuhoutunut kokonaan kyseisellä tarkastusalueella. Tarkastuksessa todettiin kuitenkin Juoksuhaudantie 6b:ssä sijaitsevan maan alla katettuina taisteluyhdyshautaus ja suojahuoneen. Juoksuhaudantie 8:ssa tontin vanhat rakennukset oli purettu ja maanrakennustöiden yhteydessä oli tulleet esiin betonoituja linnoitteita, jotka oli raivattu suurimmaksi osaksi pois ennen kaupunginmuseon tutkijan tarkastuskäyntiä. Tontin yhdysrautojen paikat näkyivät kuitenkin kaikkialla linjoina ja kaivantoina. Tontilla oli vielä jäljellä suurimmaksi osaksi purkamaton suojahuone.

Säilyneet rakenteet molemmilla tonteilla kartoitettiin. Ensimmäisen tontin suojahuone jäi ennalleen, mutta jälkimmäisen tontin kaikki rakennustöissä paljastuneet rakenteet tuhoutuivat.

*Kansikuva: Suojahuone 2 Juoksuhaudantie 6b:n pihalla maan alla. Oviaukko johtaa taisteluyhdyshautaan. Kuva: HKM Helsinki, Kaarela 2012:29.*

## SISÄLLYSLUETTELO

Tiivistelmä	
Sisällysluettelo .....	1
Arkisto- ja rekisteritiedot .....	2
Peruskarttaote .....	4
Johdantokartta .....	5
1. Johdanto .....	6
2. Tarkastusalueen historia 1. maailmansodasta lähtien .....	7
3. Tarkastusalueen sijainti ja topografia.....	16
4. Kartoitusmenetelmät.....	16
5. Arkeologiset havainnot.....	17
6. Yhteenveto.....	19
Lähteet ja kirjallisuus.....	23
Kuvaluettelo .....	25
Karttaluettelo.....	26
Kartat .....	27

Liite 1      Kuvataulut

## ARKISTO- JA REKISTERITIEDOT

Kohteen nimi: Helsinki, Kaarela, Juoksuhaudantie 6b-8 . Ensimmäisen maailmansodan aikaisen Helsingin maalinnoituksen tukikohta XVIII:n asema 6:n tarkastus 5.6.2012

Kunta: Helsinki

Kylä: Kaarela

Kaupunginosa: Kaarela 33 (osa-alue Maununneva 332)

Kortteli: 33043

Tontti: 25  
15

Kiinteistötunnus: 091-033-0043-0025  
091-033-0043-0015

Osoite: Juoksuhaudantie 6b  
Juoksuhaudantie 8

Maan omistaja: Yksityiset

Mj-numero: 1000013733

Tutkimuksen laji: Tarkastus

Kohteen laji: Puolustusvarustukset

Kohteen ajoitus: Moderni aika (1. maailmansota)

Peruskartta: 204304 (Yleislehtijako)  
L4134A (TM35-lehtijako)

Kartoitusalueen sijaintikoordinaatit: ETRS-TM35FIN-tasokoordinaatit: N = 6680686  
E = 383790  
Z = 31-32 m

ETRS-GK25 tasokoordinaatit: N = 6681515  
E = 25494500  
Z = 31-32 m

Tutkimuslaitos: Helsingin kaupunginmuseo

Tutkija: Markku Heikkinen



Kenttätyöaika: 5.6.2012

Tarkastusalueen laajuus: n. 1750 m<sup>2</sup>

Valvonnan kustantaja: viranomaistyö

Tutkimuskustannukset: -

Digitaalikuvat: HKM/Helsinki, Kaarela 2012:1–34

Aikaisemmat tutkimukset: **Laaksonen, L. (toim.) 1979.** Ensimmäisen maailmansodan aikaiset linnoitukset Helsingissä. Suojeluluettelo. Museovirasto. Rakennushistorian osasto. Julkaisuja N:o 9. 2/79.

**Laine, Sirkka 1995:** Ensimmäisen maailmansodan aikainen maalinnoitus Helsingissä. Inventointi. Helsingin kaupungin rakennusvirasto (julkaisu 1996:3).

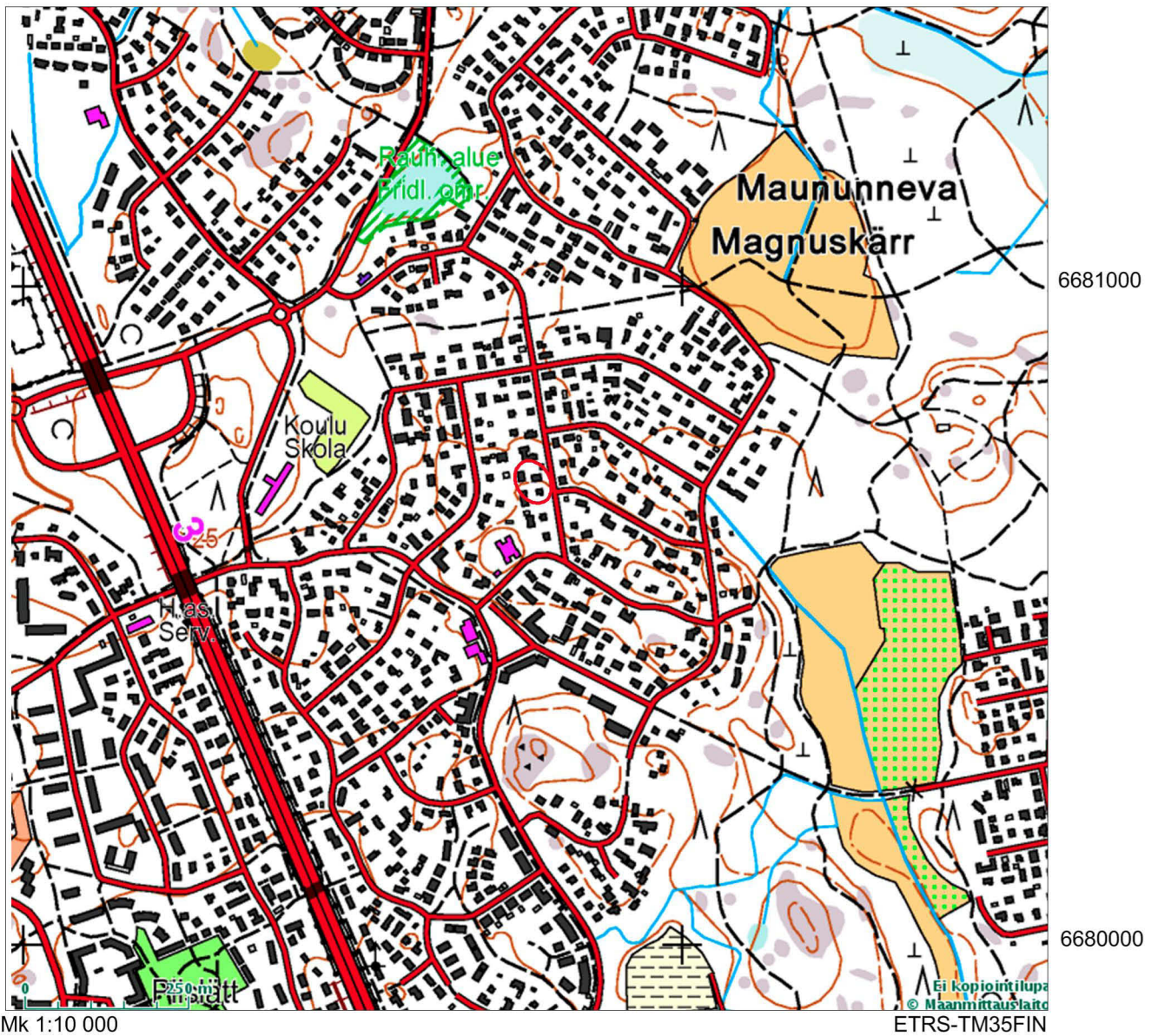
Alkuperäinen raportti: Helsingin kaupungin museo

Kopio: Museoviraston arkeologinen keskusarkisto, Helsinki

# Helsinki, Kaarela, Juoksuhaudantie 6b-8 Tukikohta XVIII, asema 6

383000

384000

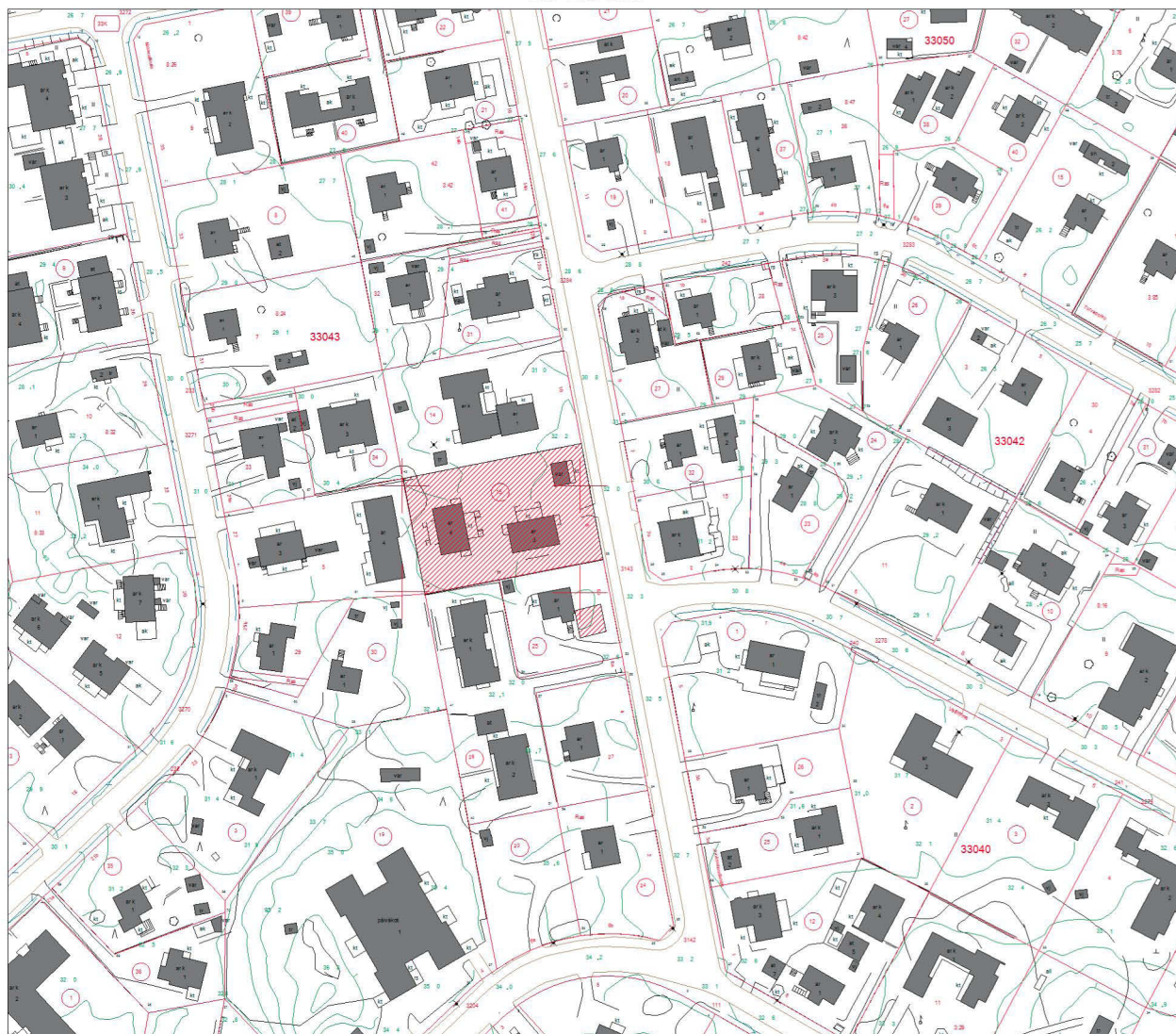


Tarkastusalue on ympyröity. Pohjakartta Maanmittauslaitos 2014.



25 494 450

25 493 500



Mk 1:2000

ETRS-GK25

Tarkastusalue on rasteroitu. Ison rasterialueen rakennuksia ei oltu vielä rakennettu tarkistusvaiheessa.

Karttapohja Helsingin kaupunkimittaus.

## 1. JOHDANTO

Juoksuhaudantie 6b:n asukas Matti Remes soitti Helsingin kaupunginmuseoon ja kertoi naapuritontilla Juoksuhaudantie 8:ssa maanrakennustöiden yhteydessä esiintuneista ensimmäisen maailmansodan aikaisista juoksuhaudoista. Myös hengen tontillaan Juoksuhaudantie 6b:ssä oli kuulemma maan alla linnoitusrakenteita.

Helsingin kaupunginmuseon tutkija teki tarkastuskäynnin seuraavan päivän puolivälissä 5.6.2012. Kyselyssä oli Kaarelan Matti Aununevalla sijaitsevista ensimmäisen maailmansodan aikaisen Helsingin maalinnoituksen tukikohta XVIII, asema 6:n rakenteet. Inventointi- ja suojeluasetteluiden mukaan asema 6 oli tuhoutunut kokonaan kyselyllä tarkastusalueella.

Juoksuhaudantie 6b:ssä todettiin sijaitsevan maan alla lyhyt katkelma katettua taistelu-/yhdyshautaa ja suojahuoneen. Juoksuhaudantie 8:ssa Tricon Oy oli rakentamassa tonttia täysin uudeksi. Tontin vanhat rakennukset oli purettu ja käynnissä olevien maanrakennustöiden yhteydessä oli tullut esiin betonituja linnoitteita. Ne oli raivattu suurimmaksi osaksi pois edellisenä iltana ennen kaupunginmuseon tutkijan tarkastuskäyntiä. Tontin yhdysautojen paikat näkyivät kuitenkin kaikkialla louhittuina linjoina ja kaivantoina. Osa yhdysautojen kohdista oli jo täytetty. Tontilla oli vielä jäljellä suurimmaksi osaksi purkamaton suojahuone.

Ensimmäisen tontin suojahuone jäi ennalleen, mutta jälkimmäisen tontin kaikki rakenteet tuhoutuivat.

Molemmilla tontilla olleet suojahuonerakenteet kartoitettiin heti tarkastuksen yhteydessä kuten myös pois raivatuksi taistelu-/yhteyshaudan linjat. Mittausdokumentointi suoritettiin käsin olemassa olevista rakenteista mittaamalla. Korkausmittauksia ei suoritettu. Kohde dokumentoitiin myös kuvaamalla.

Oman kartoituksen lisäksi yleiskarttaan piirrettiin kartan puhtaaksi piirtämisen yhteydessä jo ennen tarkastusta purettu rakenteet tai peitetyt alueet Matti Remekseltä saatujen kuvien perusteella. Ne on eroteltu yleiskartassa omin karttamerkein.

Yleiskartan pohjana käytettiin Helsingin vanhassa erilliskoordinaattijärjestelmässä ja NN – korkeusjärjestelmässä olevaa kantakarttaa, jossa oli vuoden 1995 linnoitusinventoinnin tiedot. Kartassa on myös tontin rakennuskanta ennen rakennustöitä.

Työ tehtiin Helsingin kaupunginmuseon toimesta viranomaisyönä. Alkikirjoittanut piirsi kartat, käsitteli kuvat ja kirjoitti raportin.

## 2. TARKASTUSALUEEN HISTORIA 1. MAAILMANSODASTA LÄHTIEN

### Pääkaupungin linnoittaminen

John Lagerstedt kirjoittaa pääkaupungin linnoittamisesta ja tutkimushistoriasta Espoon Ruukinrannan vuoden 2008 kaivausraportissa kattavasti. Hän kirjoittaa seuraavasti:<sup>1</sup> Pääkaupunkiseutu linnoitettiin ensimmäisen maailmansodan aikana 1914 – 1918. Linnoitteet olivat osa Venäjän siviiliväestön pääkaupungin puolustusjärjestelyjä. Viaporin linnoitus suojasi Helsingin Kruunuvuoren selällä ja Katajanokalla sijaitsevaa Venäjän Itämeren laivaston sotataseita. Maailmansodan aikana Viaporin linnoitusta laajennettiin siten, että se käsitti rannikkopattereista koostuvan meririntaman sekä kolme perättäistä maanrintaman puolustusvyöhykettä. Nykyisin maanrintaman linnoitteita on kolmen kunnan Helsingin, Espoon ja Vantaan alueilla. Pääkaupunkiseudun linnoitus varustettiin Suomenlahden ja Pohjois-Itämeren saaristo ja vesialueet rannikkotykkipattereilla ja määrittäen. Etelä-Suomen alueelle rakennettiin myös kenttälinoituksia Hangosta Pohjois-Karjalaan saakka.

Viaporin maanrintaman ensimmäisen puolustusvyöhykkeen linnoitteita ryhdyttiin rakentamaan sodan syttyä elokuussa 1914 Helsingin Ruskeasuolle, Ilmalaan, Käpylään, Koskelaan ja Herttoniemeen. Varustukset olivat kenttälinoitteita, joiden rakennusmateriaaleina käytettiin ladottuja kiviä, hiekkaa, maata ja puuta.

Saksalaisten hyökkäyksen viipyessä ja strategisten suunnitelmien muututtua vuoden 1914 loppupuolella, päätettiin pääkaupunki linnoittaa vahvemmin. Uusi puolustuslinja alkoi Laajalahdesta kulkiessa Leppävaaran ja Mäkkylän kautta nykyisen Kannelmäen ja Pakilan kautta Tuomarinkylään ja Oulunkylään jatkuen Vantaanjoen länsipuolella Pukinmäen ja Viikin kautta Vartiokylään. Linnoituslaitteista tehtiin kestävämpiä. Varustuksia rakennettiin muuratuista kivistä ja osittain betoni- ja terästä. Puun linnoituslaitteita käytettiin tukimateriaaleina myös terästä.

Keväällä 1915 päätettiin linnoittaa myös alueita Laajalahdesta etelään nykyisessä Tapiolassa ja Westendissä. Vuonna 1916 ryhdyttiin itäistä rintamaosaa vahvistamaan linnoittamalla Malmi – Vuosaari väliset alueet ja vuonna 1915 aloitetun puolustuslinjan yhteyteen rakennettiin uusia linnoitteita. Tuli- ja tähtystysasemat sekä suoja huoneet rakennettiin pelkästään betonista ja tukimateriaaleina käytettiin terästä. Taitelu- ja yhdysautojen tukemisessa käytettiin vielä toisinaan puuta, mutta betoni oli yleisin rakennusmateriaali.

<sup>1</sup> John Lagerstedt: Espoon, Ruukinranta, Suojahuone XXXVI:7. Ensimmäisen maailmansodan aikaisen suojahuoneen kaivaus ja dokumentointi 2008. Museovirasto.



Viaporin maa- ja merilinnoitus v. 1918. Tarkastuskohde on ympyröity. Linnoitteet on merkitty mustalla ja piikkilankaesteet oranssilla. Pohjakartta ja peitepiirros: Lagerstedt & Saarinen 2000: <http://www.novision.fi/viapori/vyohyke.htm>.

Pääkaupunkiseudun linnoitustyömailla on arvioitu olleen noin 10.000 henkilöä töissä. Pääosan työvoimasta ovat muodostaneet suomalaiset miehet ja naiset, joille on maksettu työstä palkkaa. Sotatarviketeollisuuden käynnistyttyä Suomessa kunnolla, jouduttiin linnoitustöihin ottamaan väkeä pakko-otolla palkkatöihin. Suomeen tuotiin myös kiinalaista vankityövoimaa, jonka osuutta linnoitustöissä on yleensä suures ti liioiteltu. Heitä tuotiin pääkaupunkiseudulle n. 2000 henkilöä ja he työskentelivät lähinnä metsätöissä Espoon, Sipoon ja Helmingin maalaiskunnan alueilla. Linnoitusten rakentamista hidastui maaliskuun vallankumouksen jälkeen 1917 mutta kokonaan linnoitustyöt loppuivat vasta keuhällä 1918.

Sisällissodan aikana saksalaiset joukot lähestyivät Helsinkiä mm. rantarataa ja Turuntietä pitkin. Venäläiset joukot olivat tuolloin suurimmaksi osaksi pois tuneet Suomesta ja punakaartilaiset olivat miehittäneet mm. läntisen rannikkomaan varustuksia, joiden piikkilankaesteiden eteen saksalaiset ryhmittyivät 11.4.1918. Leppävaaran ja Mäkkylän asemilla käytiin vähäisiä taisteluja.

Sodan jälkeen pääkaupunkiseudun maalinnoitteet menettivät merkityksensä ja ne hylättiin. Linnoitteista purettiin kaikki hyödynnettävissä olevat materiaalit kuten puurakenteet, puhelinkaapelit sekä etenkin katettujen linnoituslaitteiden teräspalkit vahvistukset. Purkutöiden ajankohta ei ole selvillä tarkasti mutta se lienee tapahtunut pian linnoitteiden



jäätyä tarpeettomiksi.

Mielenkiinto pääkaupunki seudun ensimmäisen maailmansodan aikaisiin linnoitteisiin heräsi 1960-luvulla. Museovirasto, silloinen Muinaistieteellinen tutkimuskeskus, määrätti neljän muinaismuistolain tarkoittamiksi kunniksi muinaisjäännöksiä 1970-luvun alussa niiden historiallisen merkityksensä takia.

## Maalinnanituksen tutkimushistoria

Linnoitusten ensimmäisen tiedot sa olevan järjestelmällinen inventoinnin teki puolustusministeriön alainen Helsingin teollisuuspiiri, joka etsi tiloja kriisi ajan sotatarviketeollisuudelle. Museoviraston edeltäjä Muinaistieteellinen tutkimuskeskus inventoi Helsingin, Espoon ja Vantaan linnoitteita 1966. Inventoinnin teki tutkija Tapani Ahvenisto. Kaj-Erik Löfgren inventoi pääkaupunkiseudun linnoitteet Museovirastolle 1973 ja teki vielä tarkastetun inventoinnin 1978 yhdessä tutki ja Kati Heinämiehen kanssa. Museovirastolta vuonna 1979 ilmestynyt Ensimmäisen maailmansodan aikaiset linnoitukset Helsingissä. Suojeluluettelo. (toim. Lasse Laaksonen) perustuu heidän tekemään työhönsä. FM Sirkku Laine inventoi Helsingin ensimmäisen maailmansodan linnoitteet uudelleen vuosina 1995–1996 Helsingin rakennusviraston teettämässä inventoinnissa.<sup>2</sup> Helsingissä linnoitteiden osainventointeja on tehty viime vuosina Mustavuorella ja Pohjois-Haagassa. Linnoitteiden isompia ja pienempiä kaivauksia ja kartoituksia on tehty Kallonalassa, Maunilla, Myllypurossa, Kaarelassa ja Pakilassa.

## Tarkastus-alueen linnoitusten inventointitiedot

Kartoitusalueen tukikohta XVIII, asema 6 kuului maalinnanituksen Pohjoiseen puolustuslohkoon. Ensimmäisen maailmansodan aikaiset linnoitteet on nimetty siten, että roomalaiset numerot tarkoittavat tukikohdan numeroa. Tukikohdat numeroitiin idästä alkaen I-XXXVII vuonna 1915, kun lopullinen linnoitussuunnitelma valmistui. Roomalaisten numeroiden jälkeen tuleva tarkentava arabialainen numero tarkoittaa puolustusasemaa. Jälkimmäiset otettiin käyttöön 1960-luvulla, kun kiinnostus näitä linnoitteita kohtaan heräsi ja niitä ryhdyttiin tutkimaan.

Tukikohta XVIII, asema 6 sijaitsee etummaisissa asemissa. Museoviraston vuoden 1979 suojeluluettelossa sitä ei mainita.<sup>3</sup>

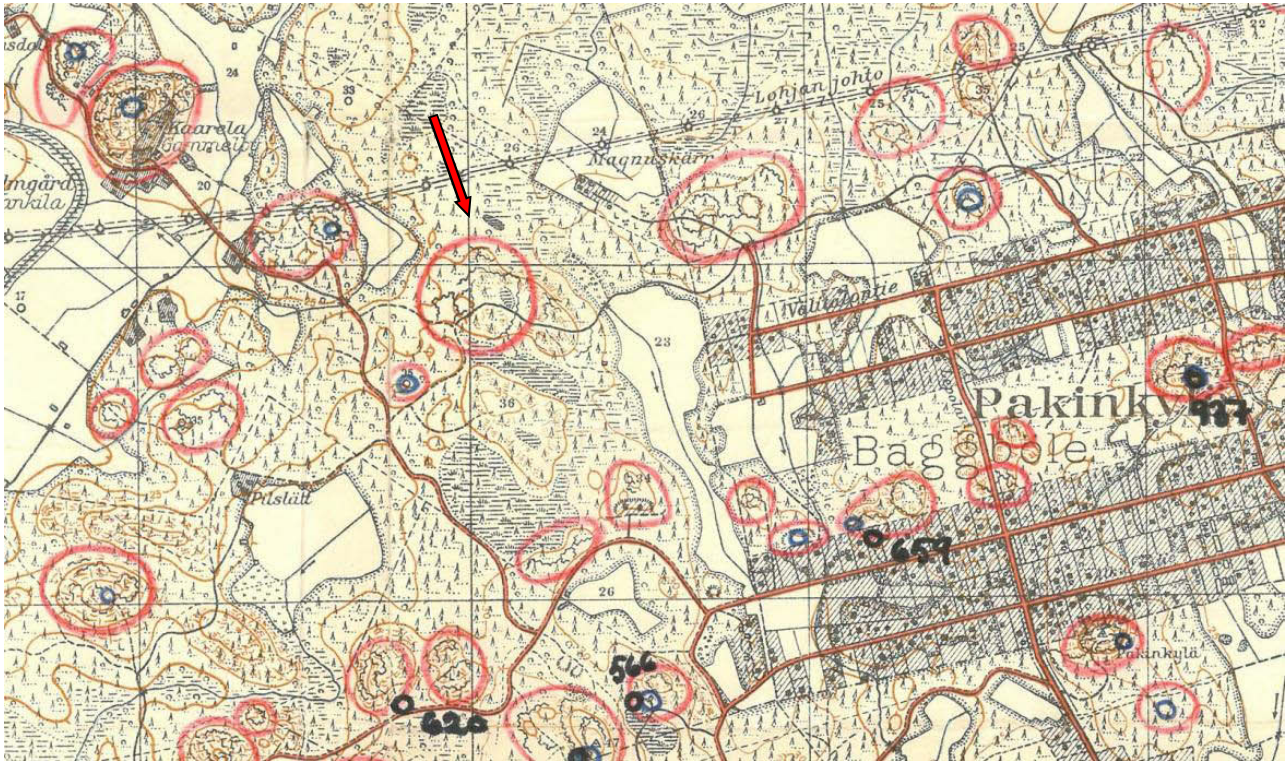
Sirkku Laineen vuoden 1995 inventoinnissa todetaan, että suurin osa asemasta 6 on kadonnut rakentamisen myötä. Hänen karttoihinsa tarkastusalueen rakenteet on merkitty tuhoutuneiksi. Kauempana lounaassa on Vuorilinnakkeentien päiväkodin kohdalla betonista valettuja suojahuoneita ja tulipesäkkeitä, joiden katot on räjäytetty. Säilyneestä osasta asemaa suuri osa on peitetty lähes kokonaan, vain rakenteiden yläosat näkyvät.

Museoviraston muinaisjäännösrekistereissä asema 6:sta (määrä nro 1000013733) on seuraavanlainen kuvaus: *Ensimmäisen maailmansodan aikainen puolustusasema. Rakennusajankohta 1915-1918. Kohde sijaitsee Juoksuhaudantien eteläosan molemmin*

<sup>2</sup> Laine, Sirkku 1996. *Ensimmäisen maailmansodan aikainen maalinnanitus Helsingissä*. Helsingin kaupungin rakennusviraston julkaisuja 1996:3.

<sup>3</sup> Laaksonen, L. (toim.) 1979. *Ensimmäisen maailmansodan aikaiset linnoitukset Helsingissä*. Suojeluluettelo. Museovirasto. Rakennushistorian osasto. Julkaisuja N:o 9. 2/79.

puolin ja suurin osa siitä on jäänyt onttilueiden ja katuverkon alle. Puolustusasemasta on jäljellä kalioon louhitua betonia haitta sekä neljä tunnistamatonta betonista linnoituslaitetta, jotka ovat joko tuli- ja tähtystysasemia tai suojahuoneita. Jälkimmäiset tarkoittavat edellä mainittuja päiväkodin kohteita.



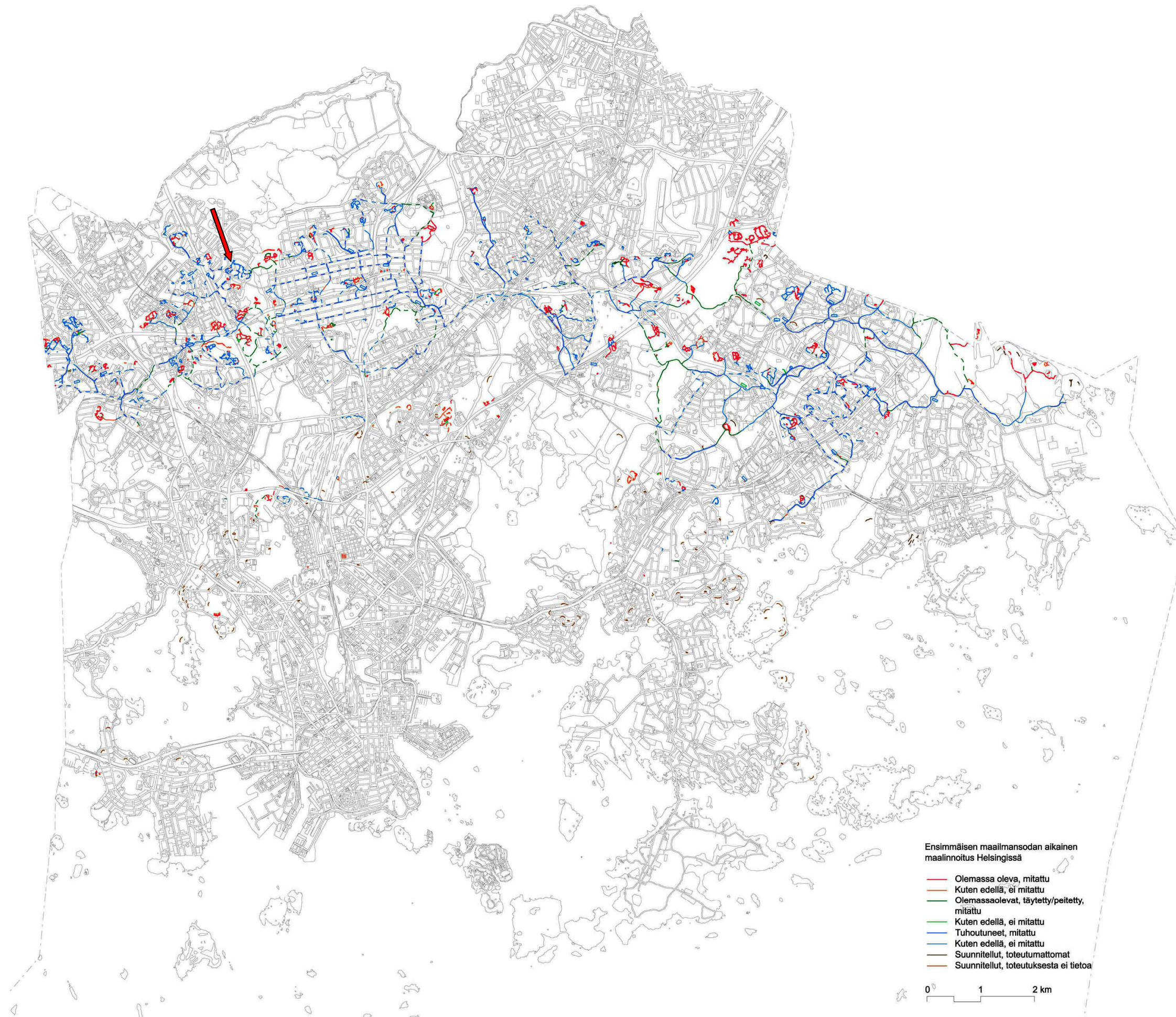
Maununneva vuoden 1943 Helsingin varuskuntakartan mukaan. Tarkastusalue sijaitsee nuolella osoitetun ympyrän alueella metsämaastossa.

### Valvonta-alueen historia ensimmäisestä maailmansodasta lähtien

Ensimmäisen maailmansodan jälkeen linnoitteet jäivät paikoilleen. Alue oli metsäaluetta, jossa ei ollut kovin lähellä asutusta. Lähis tön asukkaat ovat todennäköisesti enemmän tai myöhemmin poistaneet sieltä rakennusainekkeiksi puu- ja metalliosia kuten tapetit muuallakin. Maununnevalle alettiin rakentaa rintamiestaloja toisen maailmansodan jälkeen. Tällöin asema on kadonnut lähes kokonaan. Taistelu- /yhdyshaudat ovat jääneet teiden, rakennusten ja pihojen alle. Sitä ei tiedetä missä määrin kyseessä on ollut betonoidut rakenteet vai maahan kaivetut hirsirakenteilla tuetut haudat. Sitäkään ei tiedetä ovatko ne täytetty vai purettu kokonaan. Inventointi- ja suojeluluetteluihin ne on kuitenkin merkitty tuhoutuneiksi. Tarkastuksessa Juoksuhaudantie 6b:ssä ja 8:ssä todettiin että ne olivat maan alla täytettyinä.

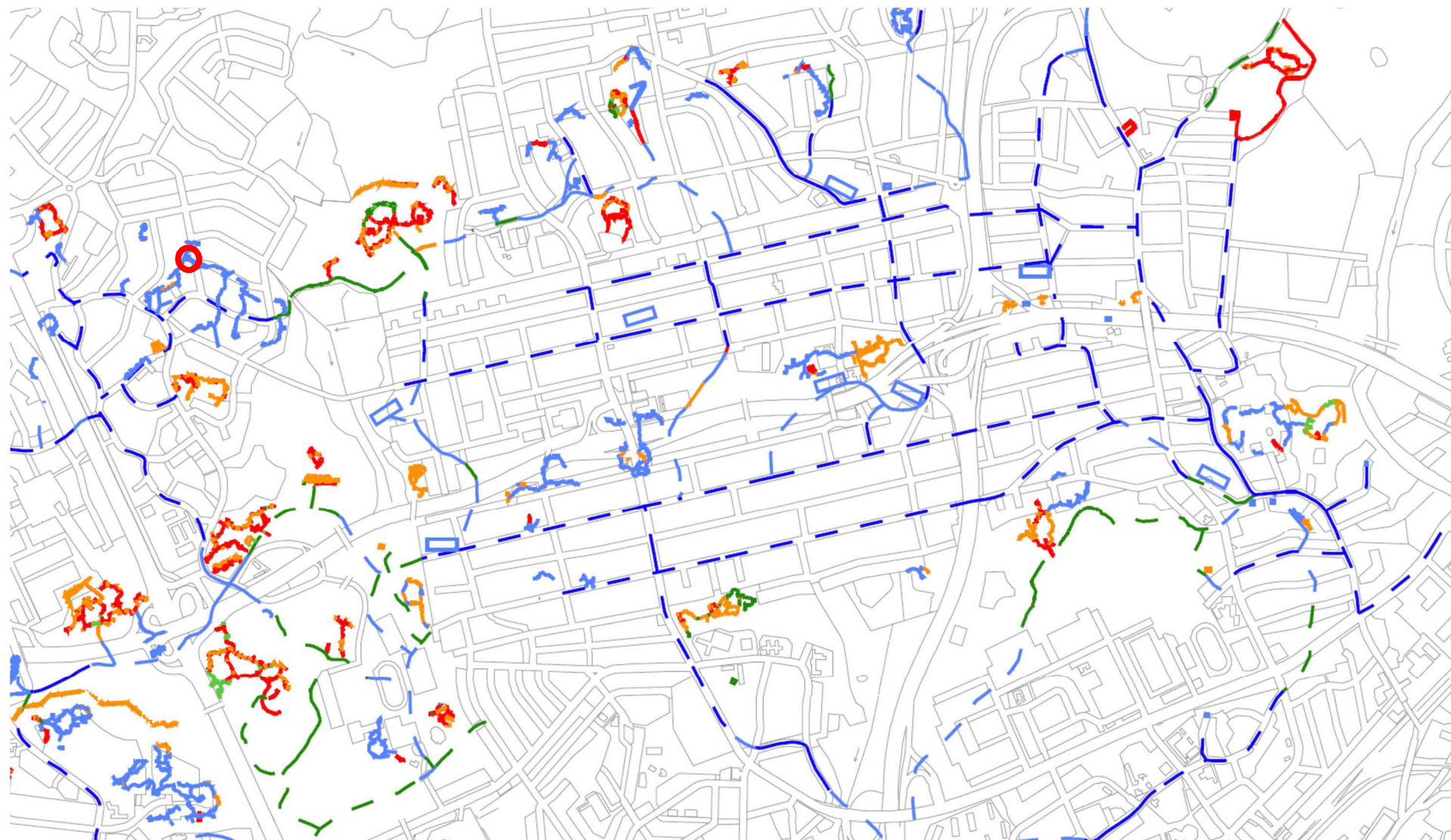
Tarkastusalueen vanhat rakennukset ovat 1950-luvun ensivuosisien aikana rakennettuja. Myöhemmin tonteille on tullut runsaasti uusia omakotitaloja. Juoksuhaudantien 6b:n rakennus on valmistunut vuonna 1951. Juoksuhaudantie 8 vanhan talon korvanneet talot valmistuivat vuonna 2013.





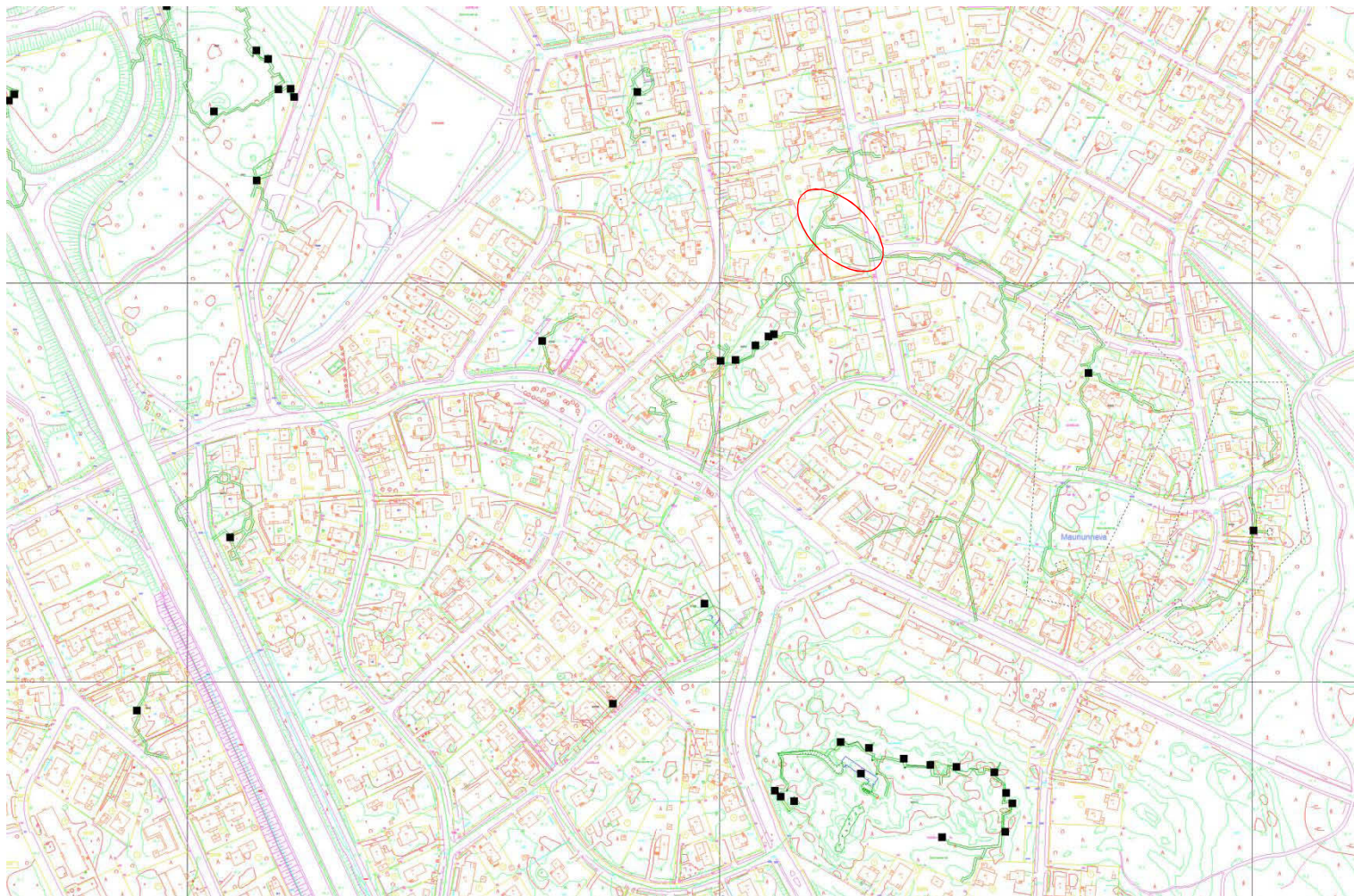
Helsingin 1. maailmansodan aikainen maalinnoitus. Sirkku Laineen inventointi linnoitteiden sijainneista, kunnoista ja mittauksista. Tukikohta XVIII, asema 6 sijainti osoitettu nuolella. Kartta Helsingin kaupunkisuunnitteluvirasto.





Tukikohta XVIII, asema 6:n tarkastusalue ympäröitynä. Yksityiskohta edellisestä kartasta. Valvonta-alueen kohteet on merkitty vaalean sinisellä (tuhoutunut, ei mitattu). Kartta Helsingin kaupunkisuunnitteluvirasto. Selitykset: **Olemassa oleva, mitattu.** **Olemassa oleva, ei mitattu.** **Olemassa oleva, peitetty.** **Olemassa oleva, ei mitattu.** **Tuhoutunut, mitattu.** **Tuhoutunut, ei mitattu.**



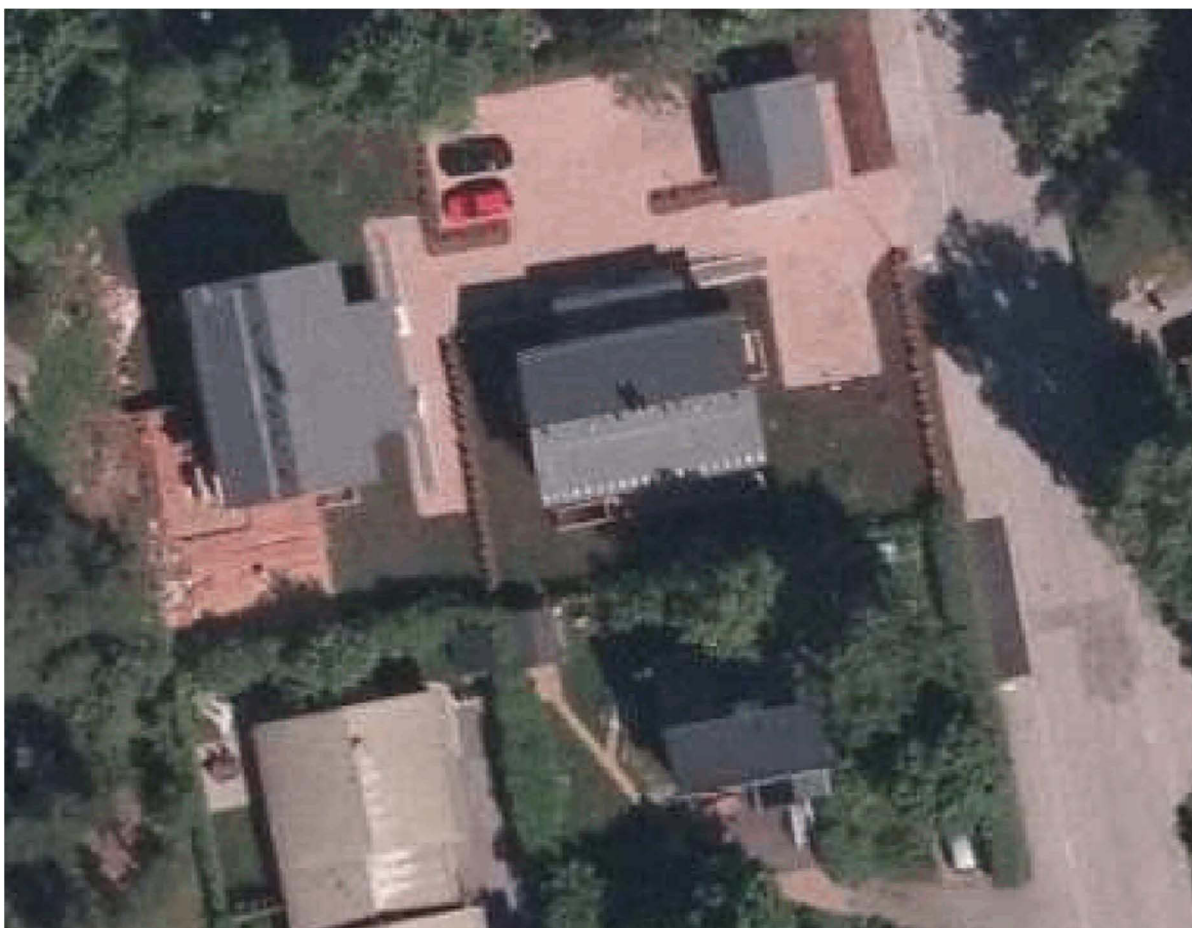


*Tukikohta XVIII, asema 6:n tarkastusalue sijaitsee ympyröidyllä alueella. Sirkku Laineen linnoituskartoitukset sijoitettuna Helsingin kaupunkimittauksen karttapohjalle Helsingin vanhassa erilliskoordinaatistossa. Kartassa näkyy vielä Juoksuhaudantie 8:n vanha rakennuskanta, joka oli jo purettu tarkastusvaiheessa. Mk 1:5000.*



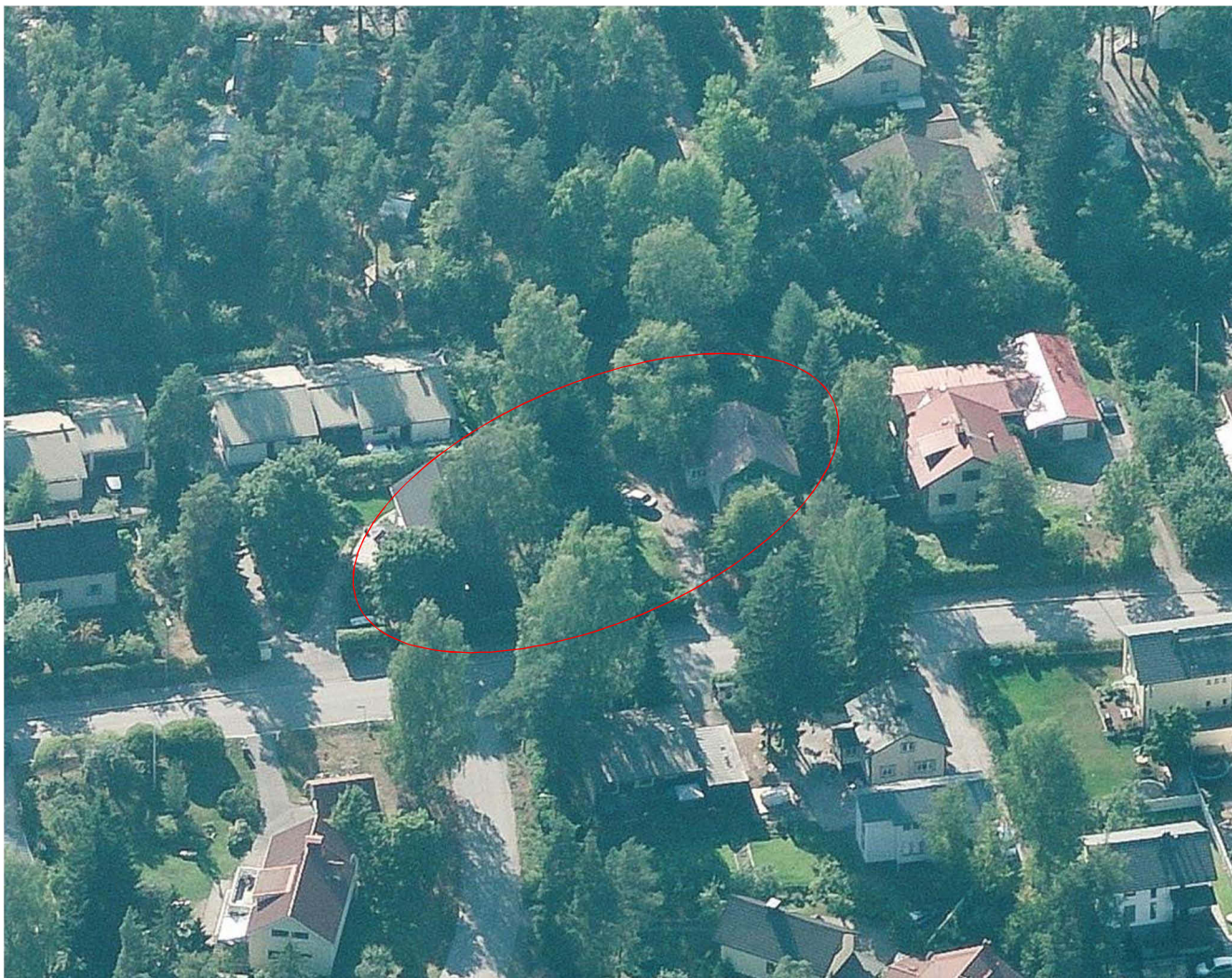


*Ilmakuva tarkastusalueesta vuonna 2010. Oikealla alhaalla on Juoksuhaudante 6b ja yläosassa Juoksuhaudantie 8, jonka kohdalle rakennettiin uudet rakennukset. Kuva Helsingin kaupunki.*



*Edellinen kohta vuonna 2013 uusien talojen valmistuttua. Kuva: Helsingin kaupunki.*





*Viistoilmakuva alueesta. Kuvan keskellä on tarkastusalue Juoksuhaudantien takana. Kuvaussuunta W. Kuva: Fonecta kopterikuvat.*



*Edellinen tilanne. Kuvaussuunta N. Kuva: Fonecta kopterikuvat.*



### 3. TARKASTUSALUEEN SIJAINTI JA TOPOGRAFIA

Tukikohta XVIII, asema 6 sijaitsee Kaarelan Mäununevalla Juoksuhaudantien ympäristössä. Alue on erittäin tiivistä rakennettua omakotitaloaluetta. Vanhat isot rintamiestontit on lohkottu ja pienille tonteille on rakennettu uusia isoja taloja.

Asema 6:n säilyneet osat sijaitsevat korkeammalla mäellä noin 80 metriä tarkastusalueen lounaispuolella päiväkodin alueella. Maasto on täällä korkeudella 35 m mpy ja se laskee loivasti koilliseen päin. Juoksuhaudantie 8:n koilliskulmassa korkeus on 32 m mpy.

Juoksuhaudantie 6b:n tontin keskellä sijaitsee 1951 valmistunut talo ja tontin luoteisnurkassa pieni vaja. Tontille ajo tapahtuu talon eteläpuolelta.

Juoksuhaudantie 8:ssä sijaitsi ennen rakennustöitä ison tontin keskustassa talo, joka oli mahdollisesti samanikäinen kuin edellinen talo. Tontin länsireunassa on sijainnut pieni ulkorakennus vanhojen ilmakuvien perusteella. Kantakartassa (kartta 1; kuvat s. 14-16) ennen tontin muutostöitä sitä ei enää kuitenkaan näy. Uudet rakennukset täyttävät sen sijaan koko tontin (ks. johdantokartta s. 5; kuva s. 14).

### 4. KARTOITUSMETODIT

Rakennustöiden takia tarkastuksen yhteydessä päätettiin tehdä heti kartoitus mukana olleilla mitoilla kaikesta tuhosta huolimatta. Molempien tonttien säilyneet suojahuonerakenteet kartoitettiin kuitenkin myös poistettavien talustelu-/yhteyshaudantien ja. Mittausdokumentointi suoritettiin käsimitoilla olemassa olevista rakenteista mitaamalla. Suojahuoneet mitattiin tarkasti, mutta niiden sijainnit mitattiin parhaimman mukaan kaukana olevista naapuritonttien rakennuksista tai tonttirajoista. Tämän takia niiden suunnat eivät ole täysin varmoja. Tämä koskee myös Juoksuhaudantien 8:n taisteluyhdyskuntaa. Sen pohjoisosaa (kuvat 1-4) ei voitu mitata, sillä alue oli jo peitetty tarkastuksen aikana.

Suojahuoneet piirrettiin erikseen mittakaavaan 1:50. Korkeusmittauksia ei suoritettu. Kohde dokumentoitiin myös kuvaamalla.

Oman kartoituksen lisäksi yleiskarttaan mittakaavaan 1:300 piirrettiin puhtaaksi piirtämisessä jo puretut rakenteet tai peitetyt alueet Matti Remekseltä saatujen kuvien perusteella. Ne on eroteltu yleiskartassa omin karttamerkein. Kartta on siten osittain skissimäinen.

Yleiskartan pohjana käytettiin Heisingin vanhasaerialiskoordinaattijärjestelmässä ja NN – korkeusjärjestelmässä olevaa kantakarttaa, jossa oli vuoden 1995 linnoitusinventoinnin tiedot. Kartassa on myös tontin rakennuskanta ennen rakennustöitä.

## 5. ARKEOLOGISET HAVAINNOT

### Juoksuhaudantie 8

Juoksuhaudantie 8:n tontin poikki meni Sirkku Laineen linnoituskartan mukaan taisteluyhdysauta NE-SW –suunnassa. Se jatkui molemmissa päissä viereisille tonteille. Siihen yhtyi tontin eteläosassa toinen WNW-ESE – suuntainen hauta. Se tuli Juoksuhaudantie 6b:n koilliskulmasta käsin. Linnoituskartan mukaan alueella ei ollut suojahuoneita tai muita erityisiä rakenteita.

Juoksuhaudantie 8:n pohjoisosassa oli ollut ennen tarkastusta esillä betoni rakenteisia taistelu-/yhdysautoja. Tarkastuksen aikana siellä oli vain maakasoja. Onneksi Matti Remes oli ottanut niistä digivalokuvia aamulla 4.6. (kuvat 1-7). Kuvien perusteella pystyi hahmottamaan tontin läpi menevän haudan pohjoisosan olevan linnoituskartan osoittamalla kohdalla (kartta 1; kuvat 1-4). Siellä oli kuitenkin myös toinen kartasta puuttuva hauta (kuvat 5-7), joka erkani edellisestä haudasta ja yhtyi siihen mahdollisesti takaisin idempänä. Vastaavanlainen rakenne näkyy kartan 1 vasemmassa alnurkassa. Hautojen syvyyksistä ei ole tietoa. Nämä esillä olleet ovat sijainneet vanhan rakennuksen luoteisosan kohdalla.



*Juoksuhaudantie 8:n pohjoisosan betonivahvisteisia taistelu-/yhdysautoja ennen tarkastusta. Kuvaussuunta NNW. HKM/Helsinki, Kaarela 2012:1.*

Tämä betonoitu hauta on linnoituskartan mukaan jatkunut sen jälkeen melko suorana lounaaseen. Kaivanta oli todella suuressa mutkitteluvoimassa kuin linnoituskartassa. Tarkastuksen aikana alueella ei ollut enää betonirakenteita. Niitä oli ollut, sillä kalliota oli louhittu ja betoniosia oli vielä aiwan vähän jäljellä (kuvat 8-11). Kaivannon pohjan ja nykyisen maanpinnan vähäinen korkeusero säilyneen puun kohdalla alueen keskiosassa voi viitata vaikkapa stakkaiseen tukintaan. Hauta tuntui olevan kovan matala näillä korkeustiedoilla. Saattaa olla myös että haudan keskivaiheilta lounaaseen ei ole ollut alun perinkään betonirakenteita. Tai betoni- tai hirsirakenteet ja maita on voitu poistaa jo 1950-luvun rakennusvaiheessa. Kaivinkoneiden käyttäjiltä ei saatu asiaa selventäviä vastauksia.





*Kaupunginmuseon tutkijan tullessa paikalle kaikki taistelu-/yhdyshautojen betonirakenteet oli piikattu pois edellisenä iltana. Kuvaussuunta N. HKM/Helsinki, Kaarela 2012:8.*

Edellisen haudan eteläpään itäpuolella oli suojahuone 1 (kartat 1-2; kuvat 5-6 ja 12-15), jota ei ollut vielä piikattu rikki kokonaan vaan se voitiin mitata. Suojahuone 1 oli 4.5x4.4 metrin kokoinen. Sen länsi- ja pohjoisseinät olivat 100 cm, itäseinä 70 cm ja eteläseinä oviaukon ja haudan puolella 60 cm paksuja. Oviaukossa oli sisä- ja ulko-ovien kohdalla ovenkehikoiden kolot. Suojahuone 1:stä dokumentoitiin vain yläosa. Se oli sijainnut heti vanhan rakennuksen lounaispuolella.



*Suojahuone 1:tä piikataan pois uuden rakennuksen kohdalta. Kuvaussuunta NNE. Oikealle lähtee WNW-ESE – suuntainen taistelu-/yhdyshauta. HKM/Helsinki, Kaarela 2012:13.*

Suojahuoneen edessä oli yhdyshauta W-E – suunnassa, joka Matti Remuksen kuvissa näyttäisi kapen eivätkä kovasti suojahuoneen länsipuolella. Tätä rakennetta ei ollut enää olemassa tarkastusvaiheessa.





*Suojahuoneen eteläseinä ja sen edessä olleen haudan seinä ennen tarkastusta. Hauta näyttäisi kapenevan länteen päin. Kuvaussuunta W. HKM/Helsinki, Kaarela 2012:6.*

Suojahuoneen eteläseinän itäosasta lähti viistosti kaakkoon haudan pohjoisseinä 120 cm pituudelta (kuvat 13-17). Se kääntyi 140 cm pituudelta enemmän itään päin ja vielä 50 cm ihan itään päin ennen katoamista maan sisään. Pohjoispuolella betoniseinää oli noin 70 cm paksuudelta ennen kuin se katosi maakerrosten alle. Yhdyshauta oli 110 cm leveä. Eteläseinästä oli kartoitusvaiheessa jäljellä itäpäässä 90 cm:n pituudelta.

Tämän kartoitusalueen itäpuolella näkyi maanpinnalla vain pieni katkelma betoniseinää (kuva 18). Eteläisen uuden rakennuksen eteläpuolelta läheltä Juoksuhaudantie 6b:n rajaan saakka oli kaavittu jonkin verran maata pois, mutta täällä oli enimmäkseen luonnollista hiekkaa multakerroksen alla (kuvat 18-21). Tämän kohdan pohjoisosassa oli pientä louhintakiveä suunnilleen kohdassa (kuva 19), johon linnoituskartta osoittaa haudan linjaa. Tämä linja näytti jäävän suu rimmaksi osaksi kaavittua alueen itäpuolelle. Samanlainen louhittujen kivien paksu keskittymä oli lännempänä (kuva 21). Tähän ei ole osoitettu mitään rakennetta linnoituskartassa.

### **Juoksuhaudantie 6b**

Juoksuhaudantie 6b:ssä heti rakennuksen kaakkoiskulman edessä oli esillä maan alaisen suojahuone 2:n katon luoteiskulma (kartat 1-2; kuva 23). Talon päärungon kulmasta 4.3 metriä kaakkoon oli pyöreä metallikansi (kuvat 24-25), jota kautta päästiin betonikatettuun yhdyshautaan (kuvat 26-28), joka näytti olevan WSW-ENE-suunnassa. Noin 105 cm leveää taisteluhautaa oli esillä 3-3.5 metriä ennen kuin se kääntyi itään päin. Yhdyshaudan molemmat päät oli tukittu mailla ja kivillä. Siellä oli myös kiukaan jäännökset.



*Juoksuhaudantie 6b:n pihassa maan alla oli jälkikäteen katettu taistelu-/yhdyshauta ja suojahuone 2. Haudan päät länteen ja itään olivat tukittu. Vasemmalla on oviaukko suojahuone 2:een. Edessä näkyy kiuas, joka on ollut ilmeisesti suojahuoneesta. Kuvaussuunta E. HKM/Helsinki, Kaarela 2012:27.*

Taisteluhaudan suorasta osasta johti luoteeseen suojahuone 2:n 77 cm paksun eteläseinän läpi oviaukko, joka 150 cm korkea ja 90 cm leveä (kuvat 29-30). Molemmissa oviaukon päissä oli ovien kehikoita varten kolot. Oviaukon molemmissa päissä oli kaksi erikokoista horisontaalista koloa ylhäällä ja alhaalla molemmilla oviaukon sivuilla (ks. kuvat 27 ja 30).



*Taistelu-/yhdyshaudasta johti oviaukko pohjoispuolella sijaitsevaan yksihuoneiseen suojahuone 2:een. Tilassa oli betoniset katto ja lattia. Loivasti kaareva katto oli erilaista betonia kuin seinät. Kuvaussuunta SSW. HKM/Helsinki, Kaarela 2012:29.*

Suojahuone 2 oli 310 cm pitkä ja 275 cm leveä (kuvat 31-32). Siinä oli pitki ttäin loivasti kaareva katto, joka oli 160 cm korkea. Katto laski yli 10 cm sivuseiniä kohden. Katon betoni oli erilaista kuin seinät. Mahdollisesti se on tehty vasta myöhemmin, johon viittaa myös länsiseinän hormien paikat (kuva 33). Länsiseinässä lähempänä (mittapuuttuu) oviaukon puoleista seinää oli seinässä matala kaareva syvennys. Sen yläpäässä seinässä oli hormin paikka. Katossa länsiseinän suoran seinän ja syvennyksen leikkauslinjassa oli toinen hormi. Ensimmäinen on luultavasti alkuperäisen kaminan hormi ja jälkimmäinen katon teko ja saunan kiukaaseen liittyvä hormi. Syvennyksen kohdalla oli lattialla tiilirakennetta ja kiviä. Tilaa on ilmeisesti käytetty talon rakentamisaikana saunana.

Suojahuoneen oven yläkehikon kolo on uutta betonia, joka voisi viitata vastakkaiseen ajoitustulkintaan. Kyseessä voi olla kuitenkin vain tarkasti tehty valutyö ovea varten.

Suojahuoneen lattia oli betonia (kuva 34). Sen ikä jää myös arvoitukseksi.

## 6. YHTEENVETO

Juoksuhaudantie 6b:ssä ja 8:ssa paljastui kesän 2012 tarkastuksessa ja pikakartoituksessa kaksi suojahuonetta ja taistelu-/yhdyshautaa, jotka oli merkitty tuhoutuneiksi eri inventointi- ja suojeluluetteloissa.

Juoksuhaudantie 8:n haudat oli tuhottu lähes kokonaan juuri ennen tarkastusta. Niiden sijainnit ja linjat saatiin laitettua yleiskartalle Juoksuhaudantie 6b:n asukkaana ottamien kuvien ja hautojen kallioleikkausten ja kaivantojen perusteella. Tarkastuksen aikana vielä olemassa ollut suojahuone 1 mitattiin sen sijaintitarkasti. Tarkkojen suojahuoneiden rakennemittauksien lisäksi niiden sijaintien mittaukset jouduttiin tekemään käsimitoitusten rajoista ja naapuritonttien rakennuksista käsin, joten nämä mittaukset eivät ole täysin tarkkoja. Kaikki tämän tontin eri aikoina esille saadut rakenteet tuhoutuivat. Kaakkoon menevä mahdollisesti säilynyt yhteyshauta jäi suurimmaksi osaksi ilmeisesti rakentamattomalle ja kaivamattomalle alueelle. Tontilla oltiin vain yksi päivä, sillä pitempiaikaista valvontaa ei voitu järjestää.

Juoksuhaudantie 6b:ssä oli rakennuksen kaakkoispuolella maan alla pienen katkelman katettua jälkikäteen katettua taistelu-/yhdyshautaa ja sen pohjoispuolella suojahuone 2. Suojahuone oli katettu ilmeisesti alueen rakentamisen aikaan 1950-luvulla erilaisten materiaalin perusteella. Sitä on käytetty silloin saunana, ainakin loppuvaiheessa, siltä löytyneen kiukaan perusteella. Hauta on katettu ilmeisesti viimeisenä suojahuoneen käytön loputtua. Hauta jatkui molempiin suuntiin, mutta ne oli tukittu mailla.

Asukkaan mukaan kohdetta ei uhannut sillä hetkellä mikään, sillä heillä ei ollut suunnitelmia tontin lisärakentamiseen. Tontin pienuus estää suuremmat rakennustyöt.

Tämä tarkastus ja kartoitukset osoittivat jälleen, että tuhoutuneiksi merkityt linnoitteita, etenkin betonivarusteisia ja kallioon louhittuja, tai tuntemattomia kohteita löytyy edelleen pihoilta peitettyinä. Linnoitusalueille rakenneltaessa on syytä edelleen tarkistaa

linnoitteiden säilyneisyys, vaikka ne olisi merkitty tuhoutuneiksi. Tämä koskee erityisesti kevyemmin rakennettuja omakotitaloalueita.

## LÄHTEET JA KIRJALLISUUS

### ARKISTOT

*John Lagerstedt: Espoon, Ruukinranta, Suojahuone XXXVI:7. Ensimmäisen maailmansodan aikaisen suojahuoneen kaivaus ja dokumentointi 2008. Museovirasto.*

*Sirkku Laine: Ensimmäisen maailmansodan aikainen maalinnoitus Helsingissä. Helsingin rakennusviraston ja kaupunkisuunnitteluviraston sähköiset tiedostot ja kartat.*

### VERKKOTIETOKANNAT

Museovirasto; muinaisjäännösrekisteri. Katsottu 5.3.2014.

### INTERNET

[www.fonecta.fi](http://www.fonecta.fi). Kopterikuvat katsottu 6.3.2014.

### KIRJALLISUUS

Laaksonen, L. (toim.) 1979. *Ensimmäisen maailmansodan aikaiset linnoitukset Helsingissä. Suojeluluettelo. Museovirasto. Rakennushistorian osasto. Julkaisuja N:o 9. 2/79*

Laine, Sirkku 1996. *Ensimmäisen maailmansodan aikainen maalinnoitus Helsingissä. Helsingin kaupungin rakennusviraston julkaisuja 1996:3.*



**KUVALUETTELO**

Digitaalikuvat HKM/Helsinki, Kaarela 2012:1-34

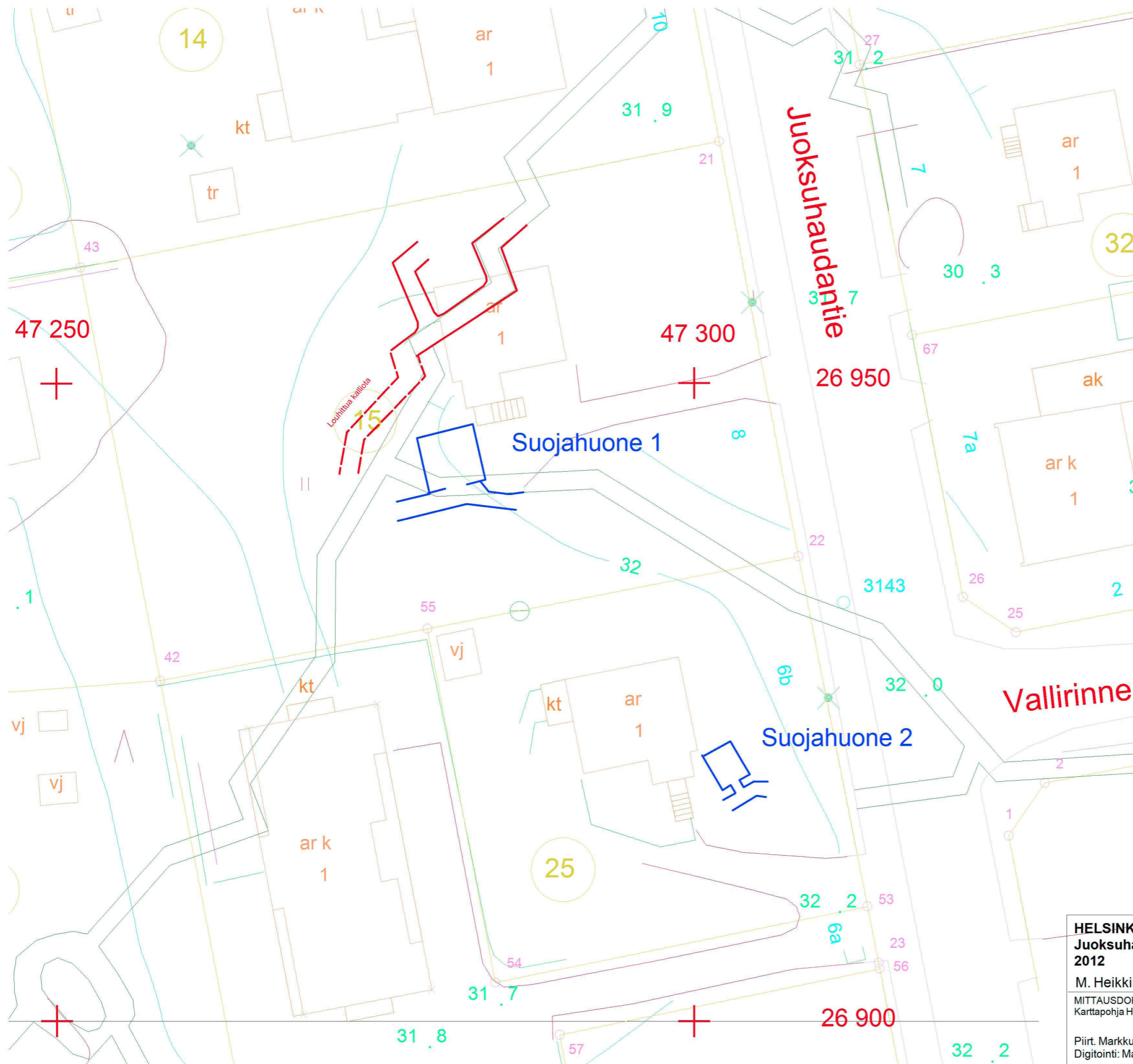
Ala-numero	Aihe	Kuvausuunta	Päivämäärä	Kuvaaja
1	Juoksuhaudantie 8 aamulla 4.6.2012 päivää ennen kaupunginmuseon tekemää tarkastuskäyntiä. Tontin pohjoissivun keskellä on vielä betonoituja taistelu-/yhdyshautoja.	NW	4.6.2012	Matti Remes
2	Lähikuva edellisestä tilanteesta.	NW	4.6.2012	Matti Remes
3	Edellisen kohdan länsipuolella oli toinen taistelu-/yhdyshauta, joka ilmeisesti yhtyi edelliseen oikealla maakasan takana.	NNW	4.6.2012	Matti Remes
4	Lähikuva edellisestä tilanteesta.	NW	4.6.2012	Matti Remes
5	Juoksuhaudantie 8:n eteläsivun keskiosassa sijainnut suojahuone kun sen yläpinta on otettu esiin.	SW	4.6.2012	Matti Remes
6	Suojahuoneen eteläseinä ja sen edessä olleen haudan seinä.	WSW	4.6.2012	Matti Remes
7	Juoksuhaudantie 8:n tilanne aamulla 5.6.2012 naapuritalosta kuvattuna.	NNW	5.6.2012	Matti Remes
8	Kaupunginmuseon tutkijan tullessa paikalle keskipäivällä kaikki taistelu-/yhdyshautojen betonirakenteet oli piikattu pois edellisenä iltana.	N	5.6.2012	M.Heikkinen
9	Edellinen tilanne. Kuva edellisen alueen eteläpuolelta.	NW	5.6.2012	M.Heikkinen
10	Edellinen tilanne kuvattuna taisteluhaudan eteläosan kohdalta.	NE	5.6.2012	M.Heikkinen
11	Edellinen tilanne kuvattuna taisteluhaudan pohjoisosasta käsin.	SW	5.6.2012	M.Heikkinen
12	Suojahuone 1:n länsiseinää piikataan suojahuoneen yläosan dokumentoinnin jälkeen.	NE	5.6.2012	M.Heikkinen
13	Edellinen tilanne.	NNE	5.6.2012	M.Heikkinen
14	Edellinen tilanne.	W	5.6.2012	M.Heikkinen
15	Lähikuva edellisestä tilanteesta. Edessä näkyy suojahuone 1:stä itään lähtevää taistelu-/yhdyshautaa.	W	5.6.2012	M.Heikkinen
16	Lähikuva edellisestä. Suojahuone 1:n oviaukko on vasemmalla, keskellä sen eteläseinää ja oikealla itään johtavaa taistelu-/yhdyshaudan seinää.	NE	5.6.2012	M.Heikkinen
17	Edellinen tilanne.	NE	5.6.2012	M.Heikkinen
18	Edellisen kohdan itäpuolella näkyi katkelma betoniseinää, ilmeisesti taistelu-/yhdyshaudan seinää.	N	5.6.2012	M.Heikkinen
19	Rakentamisen takia kuoritun alueen kaakkoiskulmaa. Kuvan vasemmassa reunassa karttojen mukaan olisi ollut haudan paikka, mutta siitä ei tehty havaintoja. Kohdassa oli paljon louhintakiveä. Kohtaa ei syvennetty tarkastuksen aikana.	ENE	5.6.2012	M.Heikkinen
20	Edellinen kohta. Hauta ei mennyt tässä kohtaa luonnollisen maan perusteella.	SSE	5.6.2012	M.Heikkinen
21	Edellinen kohdan länsiosa, jossa oli runsaasti	SSE	5.6.2012	M.Heikkinen

	pientä louhintakiveä.			
22	Heti Juoksuhaudan tie 6b:n rakennuksen kaakkoispuolella oli maan alla suojahuone 2.	NW	5.6.2012	M.Heikkinen
23	Suojahuone 2:n luoteiskulma näkyi rakennuksen kaakkoiskulman luona.	S	5.6.2012	M.Heikkinen
24	Edellinen kohdan itäpuolella oli metallikannella peitetty aukko, jonka kautta pääsi taistelu-/yhdyshautaan ja suojahuone 2:een.	E	5.6.2012	M.Heikkinen
25	Kaupunginmuseon tutkija kiipeämässä pois suojahuone 2:sta.	SE	5.6.2012	M.Heikkinen
26	Taistelu-/yhdyshaudan päälle oli valettu betonikansi. Kulku länteen oli täytetty.	W	5.6.2012	M.Heikkinen
27	Taistelu-/yhdyshauta itään oli myös tukittu. Edessä näkyy kiuas, joka on ollut ilmeisesti suojahuone 2:ssa.	E	5.6.2012	M.Heikkinen
28	Lähikuva edellisestä. Taistelu-/yhdyshauta kääntyy voimakkaasti oikealle päin.	E	5.6.2012	M.Heikkinen
29	Taistelu-/yhdyshaudasta johti oviaukko pohjoispuolella sijaitsevaan yksihuoneiseen suojahuone 2:een. Tilassa oli betoniset katto ja lattia. Katto oli erilaista betonia kuin seinät.	SSW	5.6.2012	M.Heikkinen
30	Lähikuva oviaukosta ja sen takana taistelu-/yhdyshaudasta.	SSE	5.6.2012	M.Heikkinen
31	Suojahuone 2 ovelta kuvattuna.	NNW	5.6.2012	M.Heikkinen
32	Suojahuone 2:n loivasti kaareva katto.	NNW	5.6.2012	M.Heikkinen
33	Suojahuone 2:n länsiseinällä oli kaareva syvennys ja siinä hormireikä. Lattialla oli tiilirakenne, jossa oli kiviä. Kohdassa on ollut kamina ja myöhemmin ilmeisesti kiuas. Myös katossa on ilmeisesti myöhäisempi aukko.	WSW	5.6.2012	M.Heikkinen
34	Lähikuva suojahuone 2:n koilliskulmasta ja lattiasta.	NE	5.6.2012	M.Heikkinen

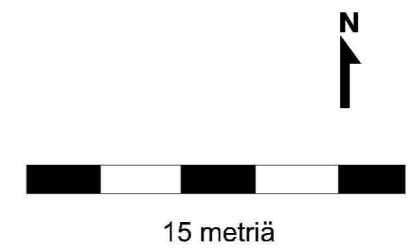
**KARTTALUETTELO**

<b>Nro</b>	<b>Kartta</b>	<b>Mk</b>
1	Yleiskartta. Tukikohta XVIII, asema 6	1:300
2	Tasokartta. Tukikohta XVIII, asema 6, suojahuoneet 1.2	1:50



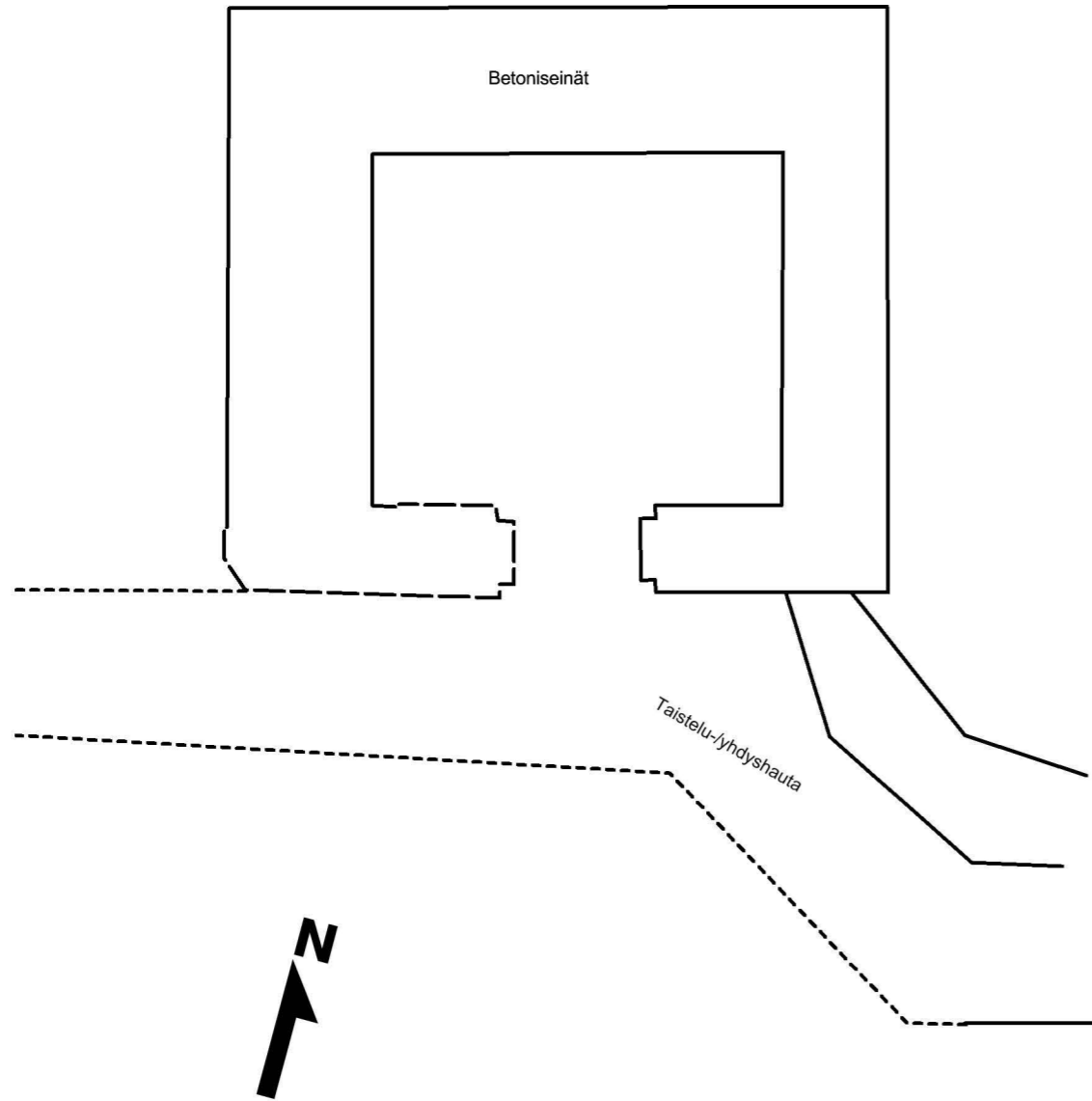


- Matti Remeksen kuvien perusteella hahmotellut taistelu-/yhdyshautojen paikat, jotka oli peitetty jo tarkastuksen aikaan
- Tarkastuksessa mitatut kallioon louhitut tai kaivetut taistelu-/yhdyshautojen linjat (rakenteet purettu)
- Käsinmitatut rakenteet
- Vuoden 1995 linnoitusinventoinnin mukaiset linnoitteet



<b>HELSINKI, Kaarela, Juokshaudantie 6b-8 2012</b>		Yleiskartta Tukikohta XVIII, asema 6	
M. Heikkinen		Mk 1: 300	
MITTAUSDOKUMENTOINTI Karttopohja Helsingin kaupunki		HELSINGIN KAUPUNGINMUSEO, KULTTUURIYMPÄRISTÖ, ARKEOLOGIA	
Piirt. Markku Heikkinen 5.6.2012 Digitointi: Markku Heikkinen 2014	Koord.: Helsingin erilliskoordinaatisto Korkeus: NN	Kartta 1	

# SUOJAHUONE 1



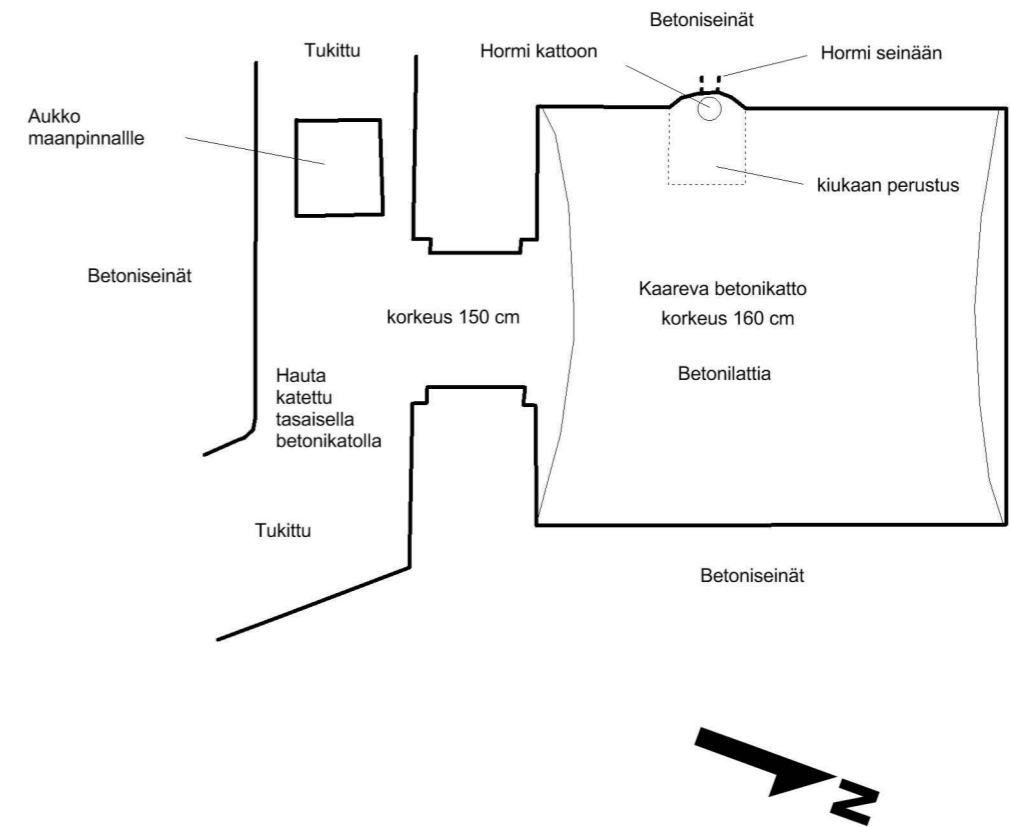
Tarkastuksessa mitatut rakenteet



Matti Remeksen kuvien perusteella hahmotellut taistelu-yhdyshautojen rakenteet, jotka oli jo poistettu tarkastuksen aikaan

Tarkastuksen aikaan yläosiltaan pois piikattu rakenne

# SUOJAHUONE 2



2,5 metriä

<b>HELSINKI, Kaarela, Juoksuhaudantie 6b-8 2012</b> M. Heikkinen MITTAUSDOKUMENTOINTI Piirt. Markku Heikkinen 5.6.2012 Digitointi: Markku Heikkinen 2014	Tasokartta, suojahuoneet 1-2 Tukikohta XVIII, asema 6 Mk 1: 50
	HELSINGIN KAUPUNGINMUSEO, KULTTUURIYMPÄRISTÖ, ARKEOLOGIA Kartta 2

# KUVATAULUT





**Kuva 1.** Juoksuhaudantie 8 aamulla 4.6.2012 päivää ennen kaupunginmuseon tekemää tarkastuskäyntiä. Tontin pohjoissivun keskellä on vielä betonoituja taistelu-/yhdyshautoja. Kuvaussuunta NW. 4.6.2012.



**Kuva 2.** Lähikuva edellisestä tilanteesta. Kuvaussuunta NW. 4.6.2012.



**Kuva 3.** Edellisen kohdan länsipuolella oli toinen taistelu-/yhdyshauta, joka ilmeisesti yhti edelliseen oikealla maakasan takana. Kuvaussuunta NNW. 4.6.2012.





**Kuva 4.** Lähikuva edellisestä tilanteesta. Kuvaussuunta NW. 4.6.2012.



**Kuva 5.** Juoksuhaudantie 8:n eteläsivun keskiosassa sijainnut suojahuone kun sen yläpinta on otettu esiin. Kuvaussuunta SW. 4.6.2012.





**Kuva 6.** Suojahuoneen eteläseinä ja sen edessä olleen haudan seinä. Kuvaussuunta WSW. 4.6.2012.



**Kuva 7.** Juoksuhaudantie 8:n tilanne aamulla 5.6.2012 naapuritalosta kuvattuna. Kuvaussuunta NNW. 5.6.2012.





**Kuva 8.**  
Kaupunginmuseon tutkijan tullessa paikalle keskipäivällä kaikki taistelu-/yhdyshautojen betonirakenteet oli piikattu pois edellisenä iltana. Kuvaussuunta N. 5.6.2012.



**Kuva 9.** Edellinen tilanne. Kuva edellisen alueen eteläpuolelta. Kuvaussuunta NW. 5.6.2012.



**Kuva 10.** Edellinen tilanne kuvattuna taisteluhaudan eteläosan kohdalta. Kuvaussuunta NE. 5.6.2012.





**Kuva 11.** Edellinen tilanne kuvattuna taisteluhaudan pohjoisosasta käsin. Kuvaussuunta SW. 5.6.2012.



**Kuva 12.** Suojahuone 1:n länsiseinää piikataan suojahuoneen yläosan dokumentoinnin jälkeen. Kuvaussuunta NE. 10.10.2013.



**Kuva 13.** Edellinen tilanne. Kuvaussuunta NNE. 5.6.2012.





**Kuva 14.** Edellinen tilanne. Kuvaussuunta W. 4.10.2012.



**Kuva 15.** Lähikuva edellisestä tilanteesta. Edessä näkyy suojahuone 1:stä itään lähtevää taistelu-/yhdyshautaa. Kuvaussuunta W. 5.6.2012.



**Kuva 16.** Lähikuva edellisestä. Suojahuone 1:n oviaukko on vasemmalla, keskellä sen eteläseinää ja oikealla itään johtavaa taistelu-/yhdyshautan seinää. Kuvaussuunta NE. 5.6.2012.





**Kuva 17.** Edellinen tilanne. Kuvaussuunta NE. 5.6.2012.



**Kuva 18.** Edellisen kohdan itäpuolella näkyi katkelma betoniseinää, ilmeisesti taistelu-/yhdyshaudan seinää. Kuvaussuunta N. 5.6.2012.



**Kuva 19.** Rakentamisen takia kuoritun alueen kaakkoiskulmaa. Kuvan vasemmassa reunassa karttojen mukaan olisi ollut haudan paikka, mutta siitä ei tehty havaintoja. Kohdassa oli paljon louhintakiveä. Kohtaa ei syvennetty. Kuvaussuunta ENE. 5.6.2012.





**Kuva 20.** Edellinen kohta. Hauta ei mennyt tässä kohtaa luonnollisen maan perusteella. Kuvaussuunta SSE. 5.6.2012.



**Kuva 21.** Edellinen kohdan länsiosa, jossa oli runsaasti pientä louhintakiveä. Kuvaussuunta SSE. 5.6.2012.



**Kuva 22.** Heti Juoksuhaudan tie 6b:n rakennuksen kaakkoispuolella oli maan alla suojahuone 2. Kuvaussuunta NW. 5.6.2012.





**Kuva 23.** Suojahuone 2:n luoteiskulma näkyi rakennuksen kaakkoiskulman luona. Kuvaussuunta S. 5.6.2012.



**Kuva 24.** Edellinen kohdan itäpuolella oli metallikannella peitetty aukko, jonka kautta pääsi taistelu-/yhdyshautaan ja suojahuone 2:een. Kuvaussuunta E. 5.6.2012.





**Kuva 25.**  
Kaupunginmuseon tutkija  
kiipeämässä pois  
suojahuone 2:sta.  
Kuvaussuunta SE.  
5.6.2012.



**Kuva 26.** Taistelu-  
/yhdyshaudan päälle oli  
valettu betonikansi. Kulku  
länteen oli täytetty.  
Kuvaussuunta W.  
5.6.2012.





**Kuva 27.** Taistelu-  
/yhdyshauta itään oli myös  
tukittu. Edessä näkyy  
kiuas, joka on ollut  
ilmeisesti suojahuone  
2:ssa. Kuvaussuunta E.  
5.6.2012.



**Kuva 28.** Lähikuva  
edellisestä. Taistelu-  
/yhdyshauta kääntyy  
voimakkaasti oikealle  
päin. Kuvaussuunta E.  
5.6.2012.



**Kuva 29.** Taistelu-  
/yhdyshaudasta johti  
oviaukko pohjoispuolella  
sijaitsevaan  
yksihuoneiseen  
suojahuone 2:een. Tilassa  
oli betoniset katto ja lattia.  
Katto oli erilaista betonia  
kuin seinät. Kuvaussuunta  
SSW. 5.6.2012.



**Kuva 30.** Lähikuva  
oviaukosta ja sen takana  
taistelu-/yhdyshaudasta.  
Kuvaussuunta SSE.  
5.6.2012.





**Kuva 31.** Suojahuone 2  
ovelta kuvattuna.  
Kuvaussuunta NNW.  
5.6.2012.



**Kuva 32.** Suojahuone 2:n  
loivasti kaareva katto.  
Kuvaussuunta NNW.  
5.6.2012.



**Kuva 33.** Suojahuone 2:n länsiseinällä oli kaareva syvennys ja siinä hormireikä. Lattialla oli tiilirakenne, jossa oli kiviä. Kohdassa on ollut kamina ja myöhemmin ilmeisesti kiuas. Myös katossa on ilmeisesti myöhäisempi aukko. Kuvaussuunta WSW. 5.6.2012.



**Kuva 34.** Lähikuva suojahuone 2:n koilliskulmasta ja lattiasta. Kuvaussuunta NE. 5.6.2012.