

# HELSINKI

## Haaga, Ida Aalbergin puisto

Ensimmäisen maailmansodan aikaisen Helsingin maalinnoituksen tukikohta XXIII:7-8:n alueella sijaitsevan puiston maanrakennustöiden arkeologinen valvonta 7.6.2012 - 30.10.2013



HKM/Helsinki, Haaga 2012-2013:12



**Helsingin kaupunginmuseo**

Kulttuuriympäristöyksikkö  
**Markku Heikkinen**

## TIIVISTELMÄ:

Helsingin kaupungin museo valvoo vuosina 2012-2013 Ida Aalbergin puiston itäosan peruskunnostusta alueella sijaitsevien ensimmäisen maailmansodan aikaisten linnoitteiden takia. Tukikohta XXIII, asema 7:n tuhoutuneiksi merkityt rakenteet sijaitsivat pääasiallisesti kunnostusalueen ulkopuolella pohjoisessa. Kunnostusalueelta löydettiin kuitenkin täyttömaiden alta tuhoutuneiksi merkityt betoninen suojahuone ja keskeneräinen louhittu tulipesäke. Asema 7:n linnoitteilta johti lisäksi kaksi viemärijojaa etelään.

Alueen keskellä sijaitsi tukikohta XXII, luola 8, jonka suuaukko otettiin kunnostustöiden yhteydessä enemmän esille kohtaan kertyneiden roskien ja sinne heitettyjen puiden alta. Luolan suuaukon kaakkoispuolelta tuli esiin aikaisemmin tuntematon lyhyt pätkä luolaan johtavaa kivettyä työkitietä Hagan vanhan ampuumaradan valtirakenteen alta. Ampumaradan ammuun näyttöalueen betonirakenteita löytyi vähän tykkien eteläpuolelta.

## SISÄLLYSLUETTELO

Tiivistelmä	
Sisällysluettelo .....	1
Arkisto- ja rekisteritiedot .....	2
Peruskarttaote .....	4
Johdantokartta .....	5
1. Johdanto .....	6
2. Valvonta-alueen historia 1. maailmansodasta lähtien .....	7
3. Valvonta-alueen sijainti ja topografia .....	23
4. Valvontametodit .....	24
5. Arkeologiset havainnot .....	25
6. Yhteenveto .....	35
Lähteet ja kirjallisuus .....	36
Kuvaluettelo .....	37
Karttaluettelo .....	40
Kartat .....	41

Liite 1      Kuvataulut

## ARKISTO- JA REKISTERITIEDOT

Kohteen nimi: Helsinki, Haaga, Ida Aalbergin puisto.  
Ensimmäisen maailmansodan aikaisen Helsingin maalinnoituksen tukikohta XXIII:7- 8:n alueella sijaitsevan puiston maanrakennustöiden arkeologinen valvonta.

Kunta: Helsinki

Kylä: Haaga

Kaupunginosa: Haaga 29 (osa-alue Pohjois-Haaga 293)

Kortteli: Puisto-alue 1<sup>142</sup>

Kiinteistötunnus: 091-403-0001-0142

Hallintoyksikkö: P0070

Maan omistaja: Helsingin kaupunki

Mj-numero: 1000013840 (asema 7)  
1000013841 (luola 8)

Tutkimuksen laji: Valvonta

Kohteen laji: Puolustusvarustukset

Kohteen ajoitus: Moderni aika (1. maailmansota)

Peruskartta: 204304 (Yleislehtijako)  
L4134A (TM35-lehtijako)

Tutkimusalueen sijaintikoordinaatit: ETRS-TM35FIN-tasokoordinaatit: N = 6678816  
E = 383758  
Z = 23–33 m

ETRS-GK25 tasokoordinaatit: N = 6679644  
E = 25494525  
Z = 23–33 m

Helsingin erilliskoordinaatit: P = 25 050  
I = 47 329  
Z = 23-33 m

Tutkimuslaitos: Helsingin kaupunginmuseo

Tutkijat: Markku Heikkinen

Kenttätyöaika: 7.6., 19.9., 4.10. ja 26.10.2012  
18.4. ja 30.10.2013

Valvonta-alueen laajuus: 15 654 m<sup>2</sup>

Valvonnan kustantaja: viranomaistyö

Tutkimuskustannukset: -

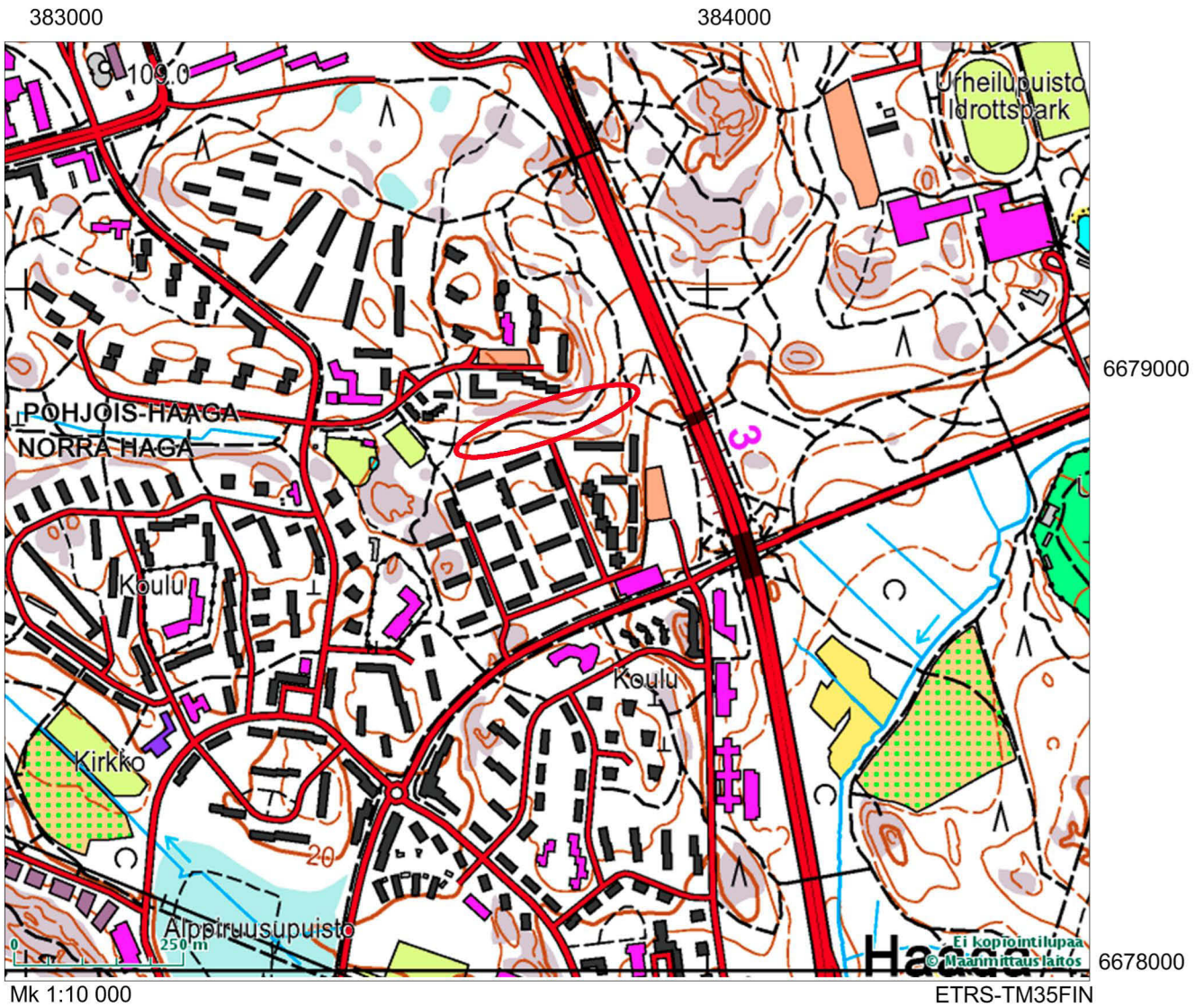
Digitaalikuvat: HKM/Helsinki, Haaga 2012-2013:1–56

Aikaisemmat tutkimukset: **Laine, Sirkka 1995**: Ensimmäisen maailmansodan aikainen maalinnoitus Helsingissä. Inventointi. Helsingin kaupungin rakennusvirasto (julkaisu 1996:3).

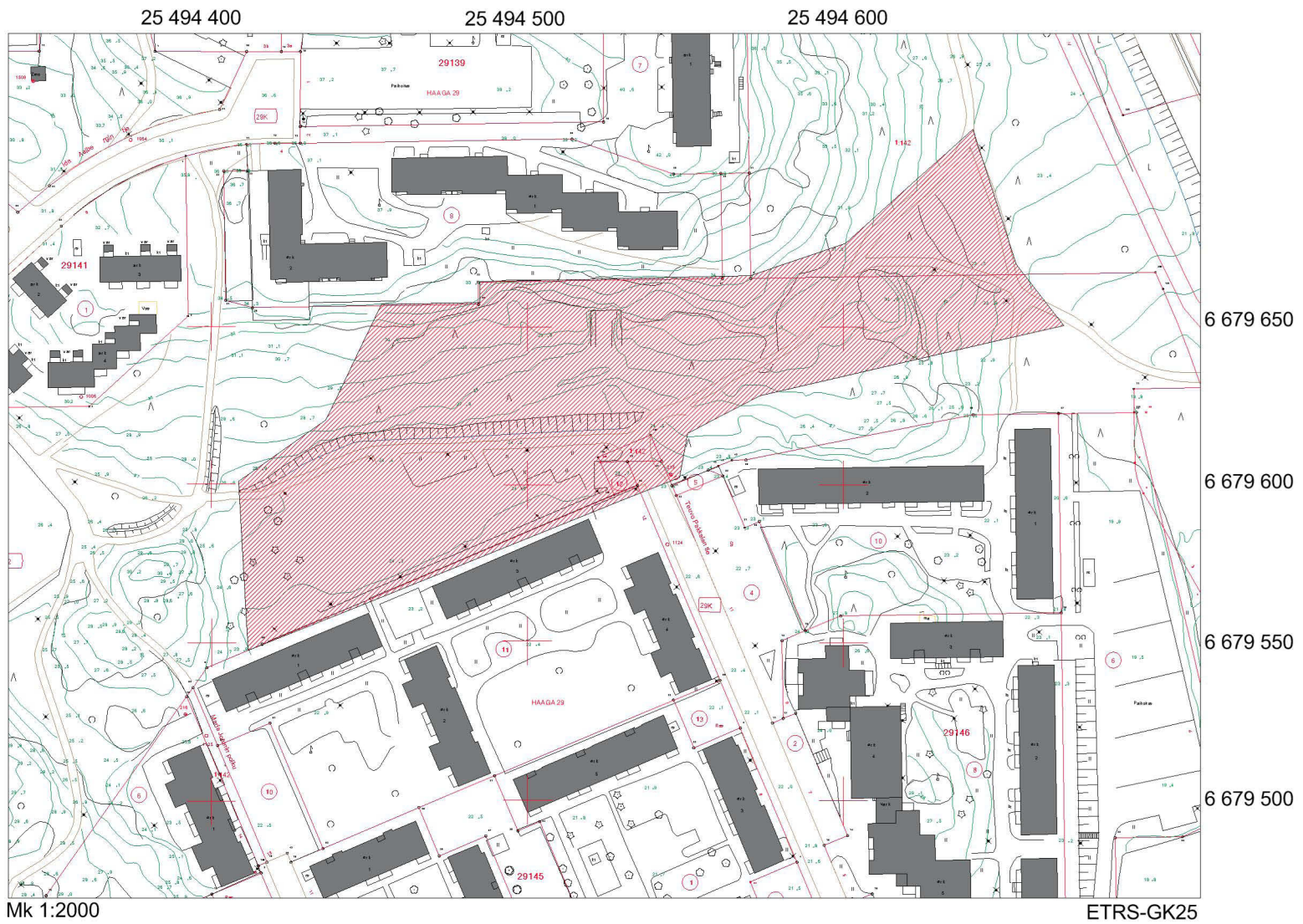
Alkuperäinen raportti: Helsingin kaupunginmuseo

Kopio: Museoviraston arkeologinen keskusarkisto, Helsinki

# Helsinki, Haaga, Ida Aalberginpuisto Tukikohta XXIII:7-8



Valvonta-alue on ympyröity. Pohjakartta Maanmittauslaitos 2014.



Valvonta-alue on rasteroitu. Karttopohja Helsingin kiinteistöviraston kaupunkimittaus.

## 1. JOHDANTO

Vuoden 2012 syksyllä alkoi Ida Aabelin puiston itäosan kunnostustyö, jonka alkuvaiheessa Haagan vanhan ampuamarin saastuneita osia poistettiin alueelta. Helsingin kaupunginmuseo oli ollut yhteistyössä joko kauemman aikaa HKR:n puistosuunnittelukonsultin Ramboll Finlandin kanssa alueella sijaitsevien ensimmäisen maailmansodan aikaisen Helsingin linnoitusvyöhykkeen tukikohta XXIII, asemien 7 ja 8 suojelun takia.

Luola 8 ja sen ympäristö laajalti oli merkitty voimassaolevaan asemakaavaan symbolimerkinnällä ja sen suojelun puolehdittaminen ja varustaminen uudella alustalla oli kunnostuksen yksi kohde. Sirkku Laineen inventoinnissa vuonna 1995 lähes kokonaan kunnostusalueen pohjoispuolella sijaitsevan aseman linnoitteet ja ojat/taisteluhaudat oli merkitty tuhoutuneiksi kuten myös kunnostusalueen eteläpuolella sijaitseva tykkitie. Luolaan ei ollut merkitty jatkavaksi työkohdeksi. Kaupunginmuseo varasi kuitenkin mahdollisuuden alueen dokumentointiin, josta kunnostustöiden yhteydessä tuli esiin säilyneitä linnoitteita.

Kaupunginmuseon tutkija kävi paikalla etupäädssä Staran työmaajohtajan kutsumana kartoittamassa linnoitteita ja Haagan vanhan ampuamarin alueen rakenteita saatiin esiin. Alueen kunnostus kesti kauan ja sen aikana löydettiin kunnostusalueen länsiosasta kaksi asemasta 7 etelään johtavaa suurta ojaa. Ne olivat todennäköisesti taisteluhautoista vettä poisjohdavia viemäriä. Luolan eteläpuolelta tuli esiin kalliota louhittu pieni betonirakenteinen katoton suojahuone. Kunnostusalueen itäosassa louhintakivien alta tuli esiin kalliota louhittu tulipesäke, jonka rakentaminen oli jäänyt kesken. Luola 8:n edestä saatiin esiin sinne johtavan WN-SE – suuntaisen tykkitien jäännös vanhan ampuamarin vallin alta. Sen eteläpuolella oli vielä vanhan ampuamarin betonisen ampumataulualueen rakenteita.

Alueen valvonnan ja dokumentoinnin hoiti allekirjoittanut yksinään. Työ tehtiin virkatyönä. Tarkempia dokumentointeja tehtiin 7.6., 19.9., 4.10. ja 26.10.2012 ja 18.4. ja 30.10.2013. Kohteita dokumentoitiin mittaamalla, valokuvaamalla ja muistiinpanoin. Mittausapua saatiin Staran mittamiehiltä ja Rambollilta mittaus- ja kuvia. Viemäriä 1, tykkitie ja tulipesäke mitattiin vielä vaivastaan Helsingin erilliskoordinaatiston ja NN-korkeusjärjestelmään. Pohjakarttana käytettiin kaupungin vanhassa koordinaatistossa olevaa kantakarttaa, johon oli asetoimitus myös Sirkku Laineen inventoinnissa esiintyvät linnoituslaitteet. Uusia ETRS-GK 25 – koordinaattijärjestelmää ja N2000 – korkeusjärjestelmää on käytetty suojahuoneen kartassa.

Työ tehtiin Helsingin kaupunginmuseon toimesta viranomaisyönä. Allekirjoittanut piirsi kartat, käsitteli kuvat ja kirjoitti raportin.



## 2. VALVONTA-ALUEEN HISTORIA 1. MAAILMANSODASTA LÄHTIEN

### Pääkaupungin linnoittaminen

John Lagerstedt kirjoittaa pääkaupungin linnoittamisesta ja tutkimushistoriasta Espoon Ruukinrannan vuoden 2008 kaivausraportissa kattavasti. Hän kirjoittaa seuraavasti:<sup>1</sup> Pääkaupunkiseutu linnoitettiin ensimmäisen maailmansodan aikana 1914 – 1918. Linnoitteet olivat osa Venäjän siviiliväestön pääkaupungin Pietarin puolustusjärjestelyjä. Viaporin linnoitus suojasi Helsingin Kruunuvuoren selällä ja Katajanokalla sijaitsevaa Venäjän Itämeren laivaston sotataseita. Maailmansodan aikana Viaporin linnoitusta laajennettiin siten, että se käsitti rannikkopattereista koostuvan meririntaman sekä kolme perättäistä maanrintaman puolustusvyöhykettä. Nykyisin maanrintaman linnoitteita on kolmen kunnan Helsingin, Espoon ja Vantaan alueilla. Pääkaupunkiseudun linnoitus varustettiin Suomenlahden ja Pohjois-Itämeren saaristo ja vesialueet rannikkotykkipattereilla ja määrittäen. Etelä-Suomen alueelle rakennettiin myös kenttälinoituksia Hangosta Pohjois-Karjalaan saakka.

Viaporin maanrintaman ensimmäisen puolustusvyöhykkeen linnoitteita ryhdyttiin rakentamaan sodan syttyä elokuussa 1914 Helsingin Ruskeasuolle, Ilmalaan, Käpylään, Koskelaan ja Herttoniemeen. Varustukset olivat kenttälinoitteita, joiden rakennusmateriaaleina käytettiin ladottuja kiviä, hiekkaa, maata ja puuta.

Saksalaisten hyökkäyksen viipyessä ja strategisten suunnitelmien muututtua vuoden 1914 loppupuolella, päätettiin pääkaupunki linnoittaa vahvemmin. Uusi puolustuslinja alkoi Laajalahdesta kulkiessa Leppävaaran ja Mäkkylän kautta nykyisen Kannelmäen ja Pakilan kautta Tuomarinkylään ja Oulunkylään jatkuessa Vantaanjoen länsipuolella Pukinmäen ja Viikin kautta Vartiokylään. Linnoituslaitteista tehtiin kestävämpiä. Varustuksia rakennettiin muuratuista kivistä ja osittain betoniin. Puun linnoitus käytettiin tukimateriaaleina myös terästä.

Keväällä 1915 päätettiin linnoittaa myös alueita Laajalahdesta etelään nykyisessä Tapiolassa ja Westendissä. Vuonna 1916 ryhdyttiin itäistä rintamaosaa vahvistamaan linnoittamalla Malmi – Vuosaari väliset alueet ja vuonna 1915 aloitetun puolustuslinjan yhteyteen rakennettiin uusia linnoitteita. Tuli- ja tähytysasemat sekä suoja huoneet rakennettiin pelkästään betonista ja tukimateriaaleina käytettiin terästä. Taitelu- ja yhdysautojen tukemisessa käytettiin vielä toisinaan puuta, mutta betoni oli yleisin rakennusmateriaali.

<sup>1</sup> John Lagerstedt: Espoon, Ruukinranta, Suojahuone XXXVI:7. Ensimmäisen maailmansodan aikaisen suojahuoneen kaivaus ja dokumentointi 2008. Museovirasto.



Viaporin maa- ja merilinnoitus v. 1918. Valvontakohde on ympyröity. Linnoitteet on merkitty mustalla ja piikkilankaesteet oranssilla. Pohjakartta ja peitepiirros: Lagerstedt & Saarinen 2000: <http://www.novision.fi/viapori/vyohyke.htm>.

Pääkaupunkiseudun linnoitustyömailla on arvioitu olleen noin 10.000 henkilöä töissä. Pääosan työvoimasta ovat muodostaneet suomalaiset miehet ja naiset, joille on maksettu työstä palkkaa. Sotatarviketeollisuuden käynnistyttyä Suomessa kunnolla, jouduttiin linnoitustöihin ottamaan väkeä pakko-otolla palkkatöihin. Suomeen tuotiin myös kiinalaista vankityövoimaa, jonka osuutta linnoitustöissä on yleensä suures tiiliimiteltu. Heitä tuotiin pääkaupunkiseudulle noin 2.000 henkilöä ja he työskentelivät lähinnä metsätöissä Espoon, Sipoon ja Helsingin maalaiskunnan alueilla. Linnoitusten rakentamista hidastui maaliskuun vallankumouksen jälkeen 1917 mutta kokonaan linnoitustyöt loppuivat vasta keuhällä 1918.

Sisällissodan aikana saksalaiset joukot lähestyivät Helsinkiä mm. rantarataa ja Turuntietä pitkin. Venäläiset joukot olivat tuolloin suurimmaksi osaksi poistuneet Suomesta ja punakaartilaiset olivat miehittäneet mm. läntisen rannikkomaaosaa varustukseksi, joiden piikkilankaesteiden eteen saksalaiset ryhmittyivät 11.4.1918. Leppävaaran ja Mäkkylän asemilla käytiin vähäisiä taisteluja.

Sodan jälkeen pääkaupunkiseudun maalinnoitteet menettivät merkityksensä ja ne hylättiin. Linnoitteista purettiin kaikki hyödynnettävissä olevat materiaalit kuten puurakenteet, puhelinkaapelit sekä etenkin katettujen linnoituslaitteiden teräspalkki vahvistukset. Purkutöiden ajankohta ei ole selvillä tarkasti mutta se lienee tapahtunut pian linnoitteiden jäätyä tarpeettomiksi.

Mielenkiinto pääkaupunki seudun ensimmäisen maailmansodan aikaisiin linnoitteisiin heräsi 1960-luvulla. Museovirasto, silloinen Muinaistieteellinen tutkimuskeskus, määrätti neljän muinaismuistolain tarkoittamiksi kiinteiksi muinaisjäännöksiksi 1970-luvun alussa niiden historiallisen merkityksensä takia.

## Maalinnituksen tutkimushistoria

Linnoitusten ensimmäisen tiedossa olevan järjestelmällisen inventoinnin teki puolustusministeriön alainen Helsingin teollisuuspiiri, joka etsi tiloja kriisijaksolla sotatarviketeollisuudelle. Museoviraston edeltäjä Muinaistieteellinen tutkimuskeskus inventoi Helsingin, Espoon ja Vantaan linnoitteita 1966. Inventoinnin teki tutkija Tapani Ahvenisto. Kaj-Erik Löfgren inventoi pääkaupunkiseudun linnoitteet Museovirastolle 1973 ja teki vielä tarkastetun inventoinnin 1978 yhdessä tutkijan Kati Heinämiehen kanssa. Museovirastolta vuonna 1979 ilmestynyt Ensimmäisen maailmansodan aikaiset linnoitukset Helsingissä. Suojeluluettelo. (toim. Lasse Laaksonen) perustuu heidän tekemään työhönsä. FM Sirkku Laine inventoi Helsingin ensimmäisen maailmansodan linnoitteet uudelleen vuosina 1995–1996 Helsingin rakennusviraston teettämässä inventoinnissa.<sup>2</sup> Helsingissä linnoitteiden osainventointeja on tehty viime vuosina Mustavuorella ja Pohjois-Haagassa. Linnoitteiden kaivauksia/kartoituksia on tehty Konalassa, Malmilla ja Myllypurossa.

## Valvonta-alueen historia ensimmäisestä maailmansodasta lähtien

Valvonta-alueen tukikohta XXIII, asema 7 ja luola 8 kuuluivat maalinnituksen Pohjoiseen puolustuslohkoon. Ensimmäisen maailmansodan aikaiset linnoitteet on nimetty siten, että roomalaiset numerot tarkoittavat tukikohtien numeroita. Tukikohtat numerotitettiin idästä alkaen I-XXXVII vuonna 1915, kun lopullinen linnoitussuunnitelma valmistui. Roomalaisten numeroiden jälkeen tuleva tarkentava arabialainen numero tarkoittaa puolustusasemaa. Jälkimmäiset otettiin käyttöön 1960-luvulla, kun kiinnostus näitä linnoitteita kohtaan heräsi ja niitä ryhdyttiin tutkimaan.

Asema 7 ja luola 8 ovat sijainneet linnoitusvyöhykkeen sisäosalla eli kaupungin puoleisella sivustalla (kartat s. 11–12). Niitä esittävät Museoviraston vuoden 1979 suojeluluettelossa.<sup>3</sup> Museoviraston muinaisjäännösrekistereissä luolasta 8 (määrä nro 1000013841) on seuraavanlainen kuvaus: *Ensimmäisen maailmansodan aikainen luola. Rakennusajankohta 1915-1918. Kohde sijaitsee kalliopuolella, Ida Albertinbergintie 4:n kerrostaloalueen alpuolella. Kallioon louhitu luola. Sisäänkäynti betoniseinässä. Sisäänkäynnin rotkoa on täytetty; ovi vain puolelta näkyvässä. Luolan sisäänkäynnin edessä on korkea hiikkavalli, joka liittyy ilmeisesti aikanaan alueella toimineeseen ampumarataan.*

Asemasta 7 (määrä nro 1000013840) on muinaisjäännösrekisterissä vain yleispiirteisiä mainintoja. Aseman eteläosan rakenteita esittävät erikseen. Sirkku Laineen inventoinnissa 1995-1996 aseman 7:n eteläosan linjaus ja tykkitie on merkitty karttaan, mutta ne mainitaan kokonaan tuhoutuneeksi. Aseman muistakin osista on säilynyt vain

<sup>2</sup> Laine, Sirkku 1996. *Ensimmäisen maailmansodan aikainen maalinnitus Helsingissä*. Helsingin kaupungin rakennusviraston julkaisuja 1996:3.

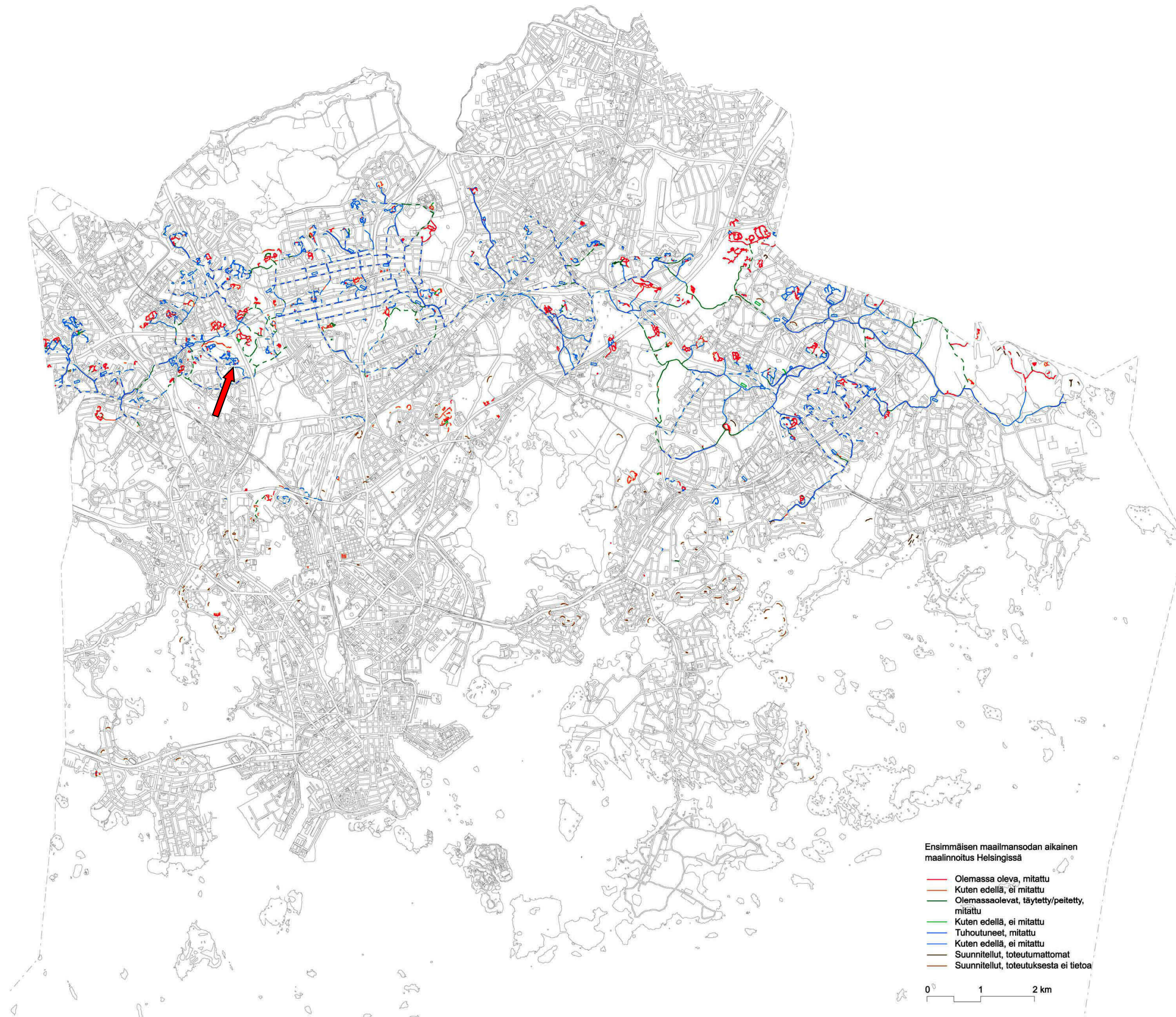
<sup>3</sup> Laaksonen, L. (toim.) 1979. *Ensimmäisen maailmansodan aikaiset linnoitukset Helsingissä*. Suojeluluettelo. Museovirasto. Rakennushistorian osasto. Julkaisuja N:o 9. 2/79.

osia. Museovirasto kartoitti niitä kaupunkisuunnitteluviraston kustantamana vuonna 2012.<sup>4</sup> Kartoitus ei ulottunut valvonta-alueelle.

Ensimmäisen maailmansodan jälkeen linnoitteet jäivät paikoilleen. Lähistön asukkaat ovat todennäköisesti ennemminkin myöhemmin poistaneet siltä rakennustarvikkeiksi puu- ja metalliosia kuten tapahtui muuallakin.

---

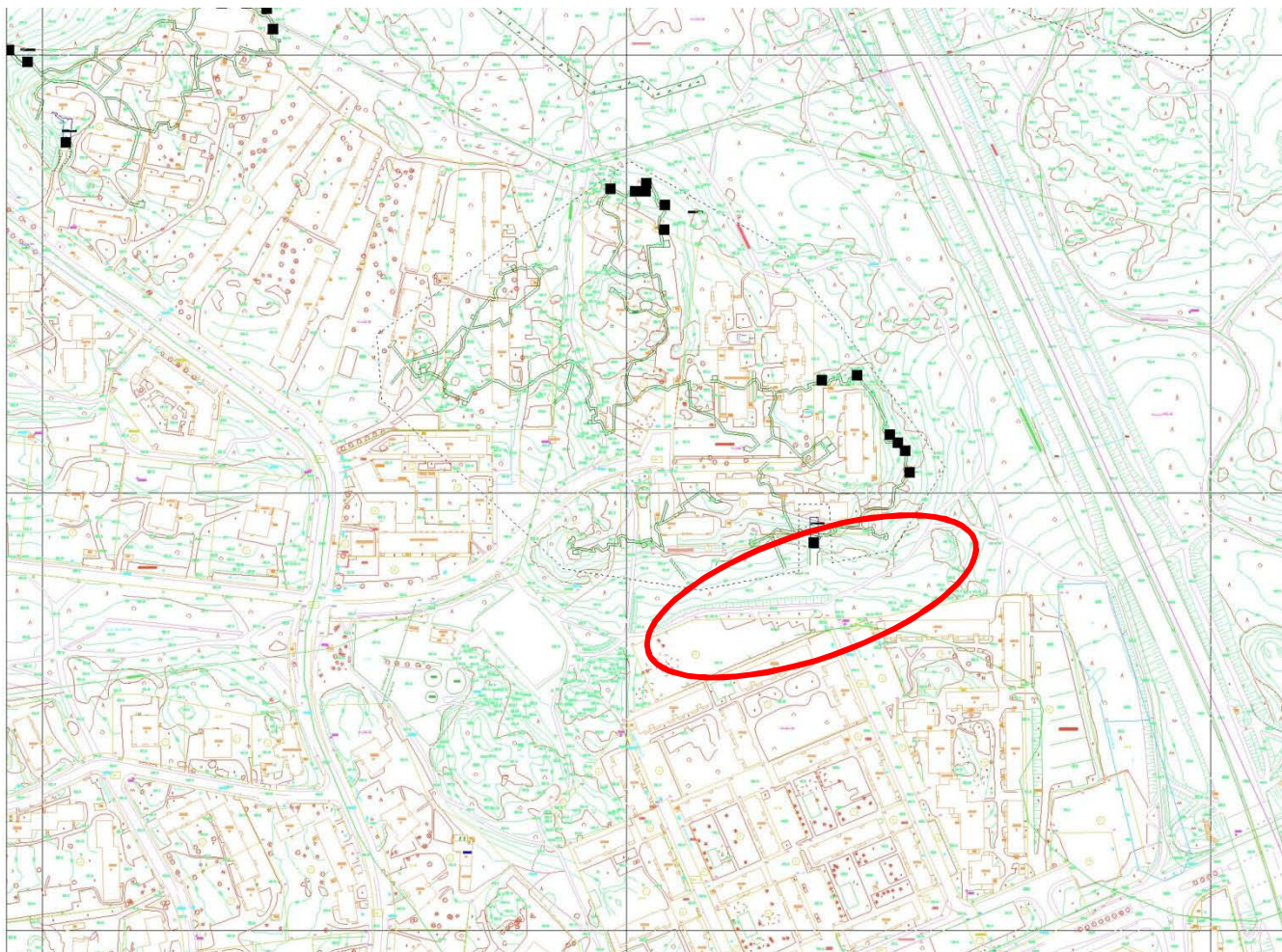
<sup>4</sup> Pesonen, Petro. Helsinki. tukikohta XX III: es te 2, XXIII:5 ja XX III:7 (P ohjois-Haaga). Sotahistoriallisten kohteiden arkeologinen tarkkuusinventointi 24.-26.9.2012. Museovirasto.



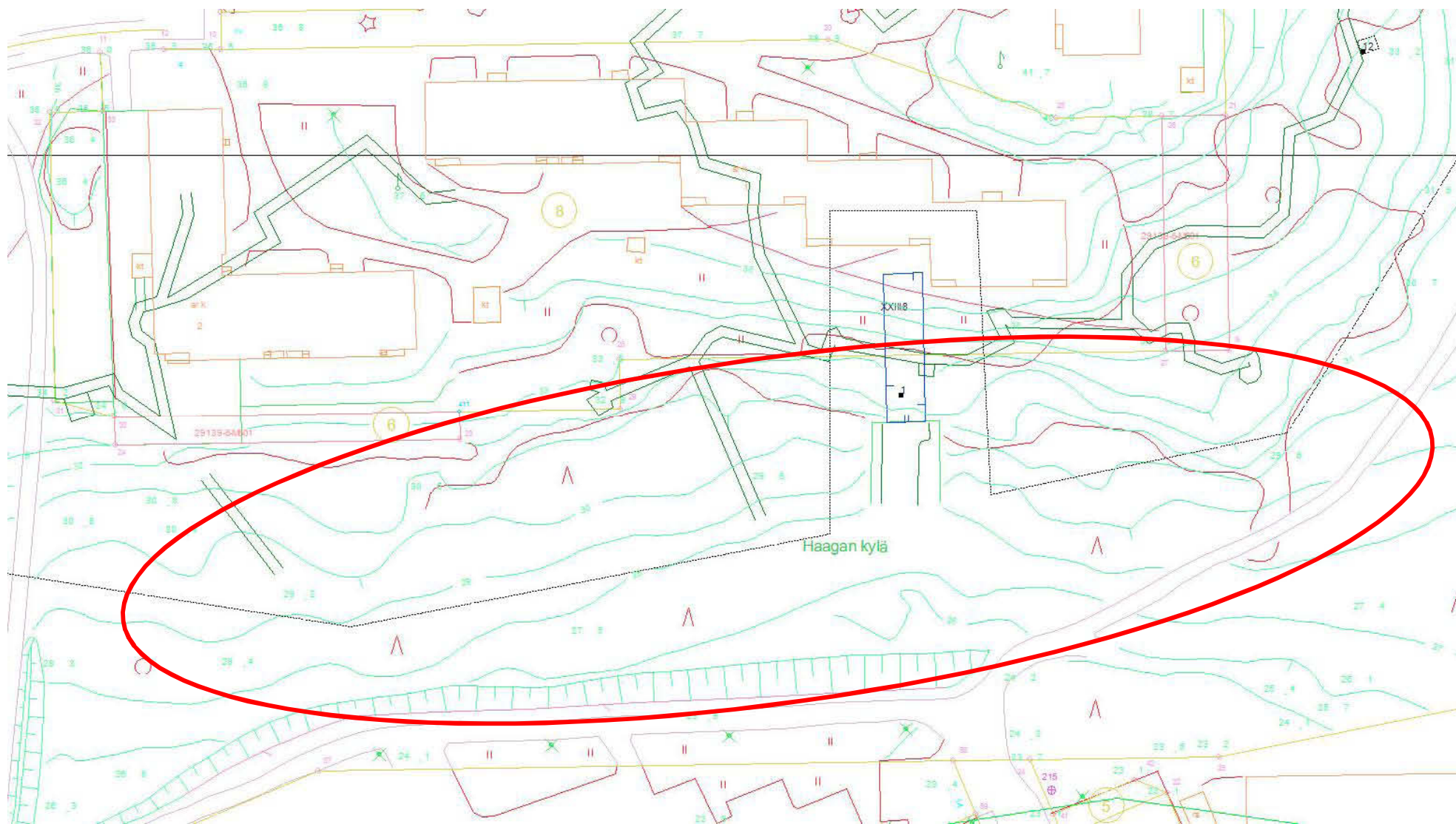
Helsingin 1. maailmansodan aikainen maalinnoitus. Sirkku Laineen inventointi linnoitteiden sijainneista, kunnoista ja mittauksista. Tukikohta XXIII, asemat 7-8 sijainti osoitettu nuolella. Kartta Helsingin kaupunkisuunnitteluvirasto.



Tukikohta XXIII, asemien 7-8 valvonta-alue ympäröitynä. Yksityiskohta edellisestä kartasta. Valvonta-alueen kohteet on merkitty vaalean sinisellä (tuhoutunut, ei mitattu). Luola on merkitty olemassa olevaksi. Kartta Helsingin kaupunkisuunnitteluvirasto. Selitykset: **Olemassa oleva, mitattu.** **Olemassa oleva, ei mitattu.** **Olemassa oleva, peitetty.** **Olemassa oleva, ei mitattu.** **Tuhoutunut, mitattu.** **Tuhoutunut, ei mitattu.**



*Tukikohta XXIII, asemien 7-8 valvonta-alue sijaitsee ympäröidyllä alueella. Sirkku Laineen linnoituskartoitukset sijoitettuna Helsingin kaupunkimittauksen karttapohjalle Helsingin vanhassa erilliskoordinaatistossa. Mk 1:5000.*

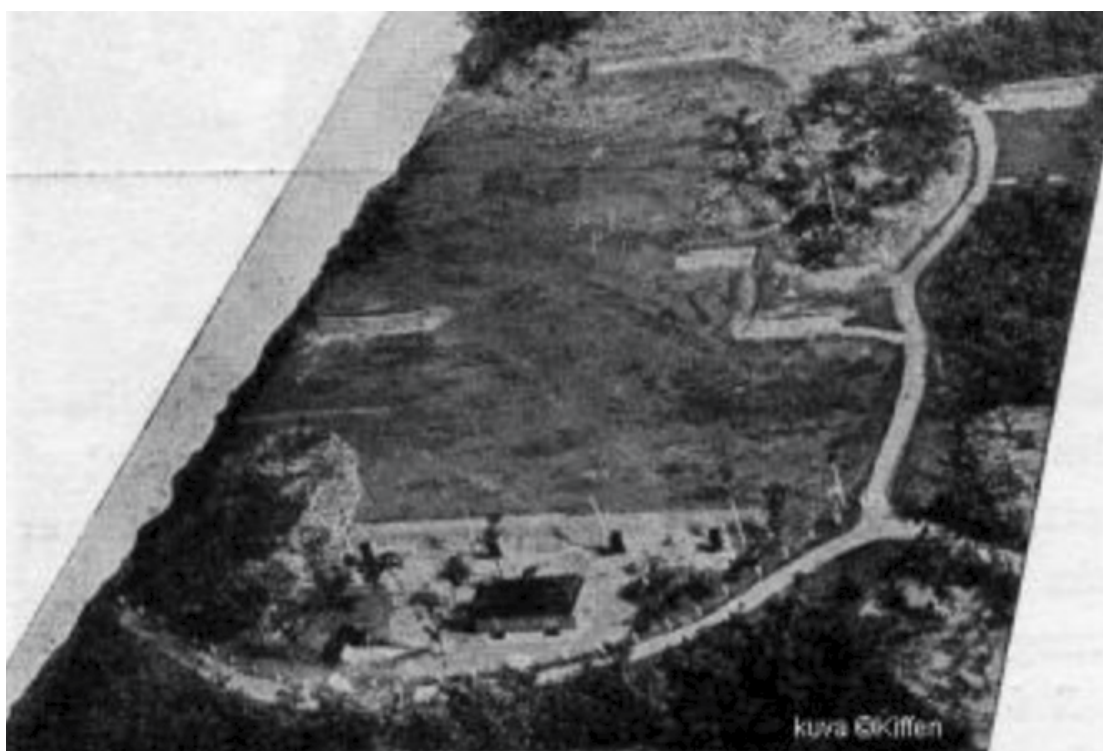


Tukikohta XXIII, asemien 7-8 valvonta-alue. Yksityiskohta edellisestä kartasta. Mk 1:500.



Kunnostusalueella ja sen eteläpuolella aina Eliel Saarisen tien eteläpuolella saakka sijaitsi 1924-1944 Haagan ampumarata (kartat s. 17-18), ns. Kiffenin ampumarata, jonka omisti Kiffen (Kronohagens Idrottsföreningen) 1924-33 ja sitten suojeluskunta. Ampumaradan takia ei tehty tarkempia arkistotutkimuksia tai dokumentointia kentällä, koska ne eivät olleet tutkimuksen varsinainen kohde. Tiedot on kerätty eri lähteistä, joten niissä on monia epäselvyyksiä etenkin karttamateriaalin osalta.

Haagan ampumarata oli valmistuessaan Pohjoismaiden suurin. Siellä oli neljä ammuntojen näyttöaluetta. Ampumaradalla pystyttiin 1900- ja 1910-lukujen aikana suoritukseen. Ampumaradan yhteyteen nykyisen Marjatta-koulun kohdalla Poutuntien ja Krankantien risteykseen Eliel Saarisen tien suuntaisesti oli rakennettu samana vuonna hirsipaviljonki, jonka lisäksi ampumaradan alueella oli pieni ulkorakennus. Ampuminen tapahtui nykyisen Maria Jotunin tien eteläpuolelta ja Eliel Saarisen tien kohdalta suoraan pohjoiseen. Ampumakatosken länsipään pohja on vielä nähtävissä Eliel Saarisen tien ja Maria Jotunin tien välissä. Ammunnan maalitaulut ja näyttösuojat sijaitsivat hiiekkarinteessä kunnostusalueen eteläreunalla. Niiden ja luolan välissä sijaitsi kaareva maavalli. Kunnostusalueen luoteiskulmassa oli lyhyempi ilmeisesti ammunnan näyttösuoja ja valti. Alueelta on saatu viime vuosien saakka hylsyjä, joihin pikkupojat aiemmin keräsivät innokkaasti.<sup>5</sup>



Haagan ampumarata. Edessä on paviljonki ja ampumatasanne ja ylhäällä ammunnan näyttöalue.<sup>6</sup>

Ampumarata myytiin myöhemmin Helsingin suojeluskuntapiirille, joka käytti rataa sekä harjoitteluun että kilpailuihin. Kilpailijoina saattoi olla jopa 400 miestä. Joskus ampumakisoja oli seuraamassa sotilashenkilöitä naapurimaista. Myös presidentti Svinhufvud ja marsalkka Mannerheim vierailivat radalla. Sitä käytti myös armeija. Ampumarata lopetettiin ja paviljonki otettiin kaupungin hiihto- ja retkeilymajaksi ja vuodesta 1967 nuorisotilaksi, kun suojeluskuntajärjestö lakkautettiin toisen maailmansodan jälkeen v. 1944. Paviljonki paloi vuonna 1974.

<sup>5</sup> Riitta Oittinen ja Pirkko Tepponen, Pohjois-Haaga - Pohjantähti Helsingissä., Helsinki 1989.

<sup>6</sup> <http://nouseva.com/mestat.php?numero=8> 4.2.2014.

Www.nouseva.com -internetsivuilla kirj. oitetaan am. pumaradan histo. riasta t. arkemmin seuraavaa: "Tälle paikalle rakensi hirsirakenteisen ampumarata Paviljongin Kiffen 1924. Rakennus oli kaksikerroksinen. Sinisestä suklaasta tuettu Karleazerjok ja harrasti ampumista, järjesti rahoituksen, kun Kiffen omisti Haagan ampumaradan. Rakennuksen ympäristö oli raivattu jokseenkin aika avonaiseksi, sekä alue oli eteläpuolelta aidattu, mistä johti sisäänkäynti alueelle. Paviljongin pääsisäänkäynti oli kyllä pohjoisen puolelta terassin kautta se oli k. uudella kattotopalla rakennetun laajan avonaisen terassin ampumaradan suuntaan. Terassi katoksen yläpuolella oli pienempi katettu näköala paikka.<sup>7</sup>

Paviljongin välittömässä läheisyydessä, edessä oli rakennettu ampujille kivillä pengerretty tasanne jokiasenne laskeutui itään päin portaittain kaksikin kertaa. Ampumatasanteen vasen laita oli nykyisen Eliel Saarisentien korkeimmalla kohdalla ja jatkui noin sata metriä nykyistä Pirkkolan-tien suuntaan laskeutuen. Leveyttä tällä tasanteella oli kymmenen metriä ja pituutta lähes sata metriä. Tällä paikalla mahtui ampumaan melkein sata miestä kerralla. Tämän tasanteen sekä paviljongin välissä oli neljä erillistä tuomaritornia ampujien takana ja tornien edessä alapuolella oli katsojille köysillä eristetty alue.

Ampumaradan näyttöalueita pohjoisella suolella oli kaikkiaan neljä kappaletta 25-metrin pistooli radasta aina 300-metrin kivääri rataan saakka, joka sijaitsi jokseenkin (Haaga/kartta no:8) kohdalla. Kiffenin jälkeen Haagan Suo-jeluskunta piti majaa käytössään aina Marraskuussa 1944 saakka, jonka jälkeen kaikki lakkautettiin Suomesa eduskunnan säätämällä lailla. Paviljongi siirtyi tämän jälkeen Helsingin kaupungin omistukseen."

Seuraavalla sivulla olevassa SCC Viitekin tekemässä vuoden 2003 kartassa on asemoitu ampumaradan ampuupaikat ja maailta-alueet nykykarttapoljalle (kartta s. 17-18). Siinä ammunnan maailta-alue sijaitsee nykykartan ma- ja kalli-oleikkauksen eteläpuolella valvonta-alueen eteläosassa. Sen pohjoispuolella on kaareva hiekasta ja kivistä muodostuva takavalli ja valvonta-alueen luoteisnurkassa ammunnan näyttöalue(?).

Vuodelta 1955 peräisin olevassa asemakaavakartassa (kartta s. 18) näyttöalue on maaleikkauksen pohjoispuolelle, mutta asemoitessa nykykartalle se sijoittuu myös nykykartan ma- ja kalli-oleikkauksen eteläpuolelle. Kaareva maavalli sijaitsee idempänä lähempänä luolaa ja tykkien päällä ja se sopiikin paremmin tehtyihin havaintoihin ja ilmakuviin. Luoteisosan ammunnan näyttöalue(?) puuttuu kartasta. Sen sijainseen ja kaarevan maavallin välissä on uuden suoralyhtymäavalli. Vuoden 1961 (kuvas. 20) ilmakuva perusteella se voisi olla myös ammunnan näyttöalue. Kyse ei ilmeisesti kuitenkaan samasta rakenteesta, joka olisi kartoitettu väärään paikkaan vaan kahdesta eri rakenteesta. Samassa ilmakuvassa näkyy nimittäin myös Viitekin mukaisessa paikassa jokin rakenne. Vuoden 1964 ilmakuvassa luoteisosan kahta rakennetta ei pysty enää erottamaan.

Yleiskarttaan (kartta 1) on merkitty kyseiset rakenteet niin Viitekin kartan kuin vuoden 1955 asemakaavakartan mukaisesti.

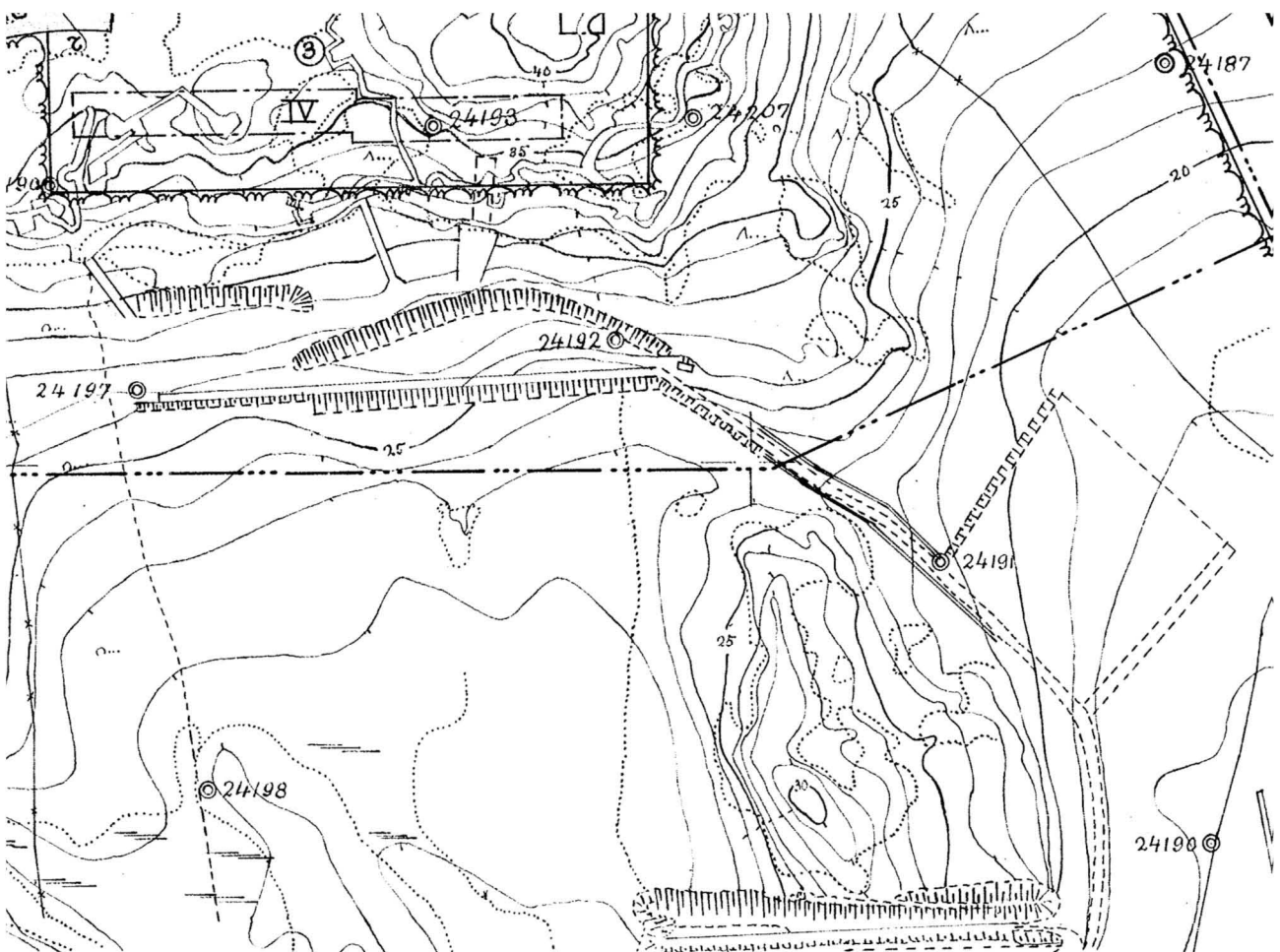
<sup>7</sup> <http://www.nouseva.com/mestat.php?numero=16>.



Haagan vanha ampumaradan rakenteet nykykarttapolhjalle asemoituina. Kartta: Viatek.



Lähikuva edellisen kartan ammunnan pitkistä suorasta näyttöalueesta ja sen pohjoispuolisesta kaarevasta takavallista ja ku nnostusalueen luoteiskulman i meisestä näyt tölueesta. Kaksi ens immäistä ja todennäköisesti viim einenkin näky y v uoden 19 61 il makuvassa. Karttaan ei ole k uitenkaan m erkitty alla olevassa vuoden 1955 asemakaavakartassa ja v uoden 1961 ilm akuvassa sen ja kaarevan val lin vä lissä olevaa lyhyttä suoraa valla/näyttöaluetta.



Vuoden 1955 asemakaavakartassa näkyy vallit hiukan eri kohdissa kuin edellisessä kartassa. Kaareva valli on enemmän idässä t ykkien kohdal la. Luoteiskulman rak ennetta ei ole m erkitty, mutta huomatt avasti kaakompana on v astaavasti edellisestä kar tasta puutt unut valli. Ilmakuva vuodelt a 1961 osoit taa kohdall a olevan v allin t ai näyt tölueen. Ammunnan pit k ä nä yttöalue näyt täisi olev an maa- ja ka llioleikkauksen pohjoispuolella toisinkuin edellisessä kartassa, mutta asemoidessa se osuu kuitenkin nykyisen kantakartan maaleikkauksen eteläpuolelle kuten myös vuosien 1961 ja 1964 ilmakuvisa.

Ampumaradan jälkeen alue saatiin rauhassa kunnan puiston kunnostusalueen pohjoispuolelle asematien eteläosan kohdalle rakennettiin kerrostalot vuosina 1958-59. Puiston eteläpuoliset rakennukset ovat vuosilta 1971-1973. Kunnostusalueen lounaisosasta on jätetty alkimmäisistä rakennuksista purettu Pakkalan päiväkotin alustan pois.

Ampumaratatoiminta oli aiheuttanut puistoon yhteensä noin 0,6 hehtaarin laajuisen alueen pilaantumisen. Pilaantunut maaperä, jota oli noin 2 800 m<sup>3</sup>, poistettiin syyskuun 2012. Tämän jälkeen alueelle muotoiltiin Jätkäsaaren rakentamisessa syntyneitä ruopattuja ja stabiloituja sedimenttejä sekä läheisiltä katujen rakennustyömailta syntyneitä ylijäämämaita yhteensä noin 15 000 m<sup>3</sup>. Pääosin on käytetty Koirasaaren uuden tielinjauksen halkomasta metsästä (ks. kuvat 48-56).



Ampumaradan alue vuonna 1961, jolloin vielä näkyi ampumaradan rakenteita. Ylhäällä oikealla on Nuijamiestentie ja vasemmalla sen jatko nykyisen Hämeenlinnanväylän kohdalla ja oikealla Eliel Saarisen tie. Pohjoinen on vasemmalla. Vasemmassa alanurkassa on ammunnan näyttöalueet tai vallit. Vasemmalla näkyy luola ja sen oikealla puolella kaareva maavalli ja sen edessä suora ammunnan näyttöalue. Vallin ja näyttöalueen päähän johtaa tie. Hämeenlinnan väylän alapuolella näkyy yksi ampuma-alue ja kuvan keskellä on valli ja näyttöalue. Kuvan oikeassa alareunassa näkyy ampumatasanteen jäännös selvästi ja heikommin ylöspäin. Paviljonki on kuvan oikeassa reunassa. Kuva: Helsingin kaupunginmuseo.



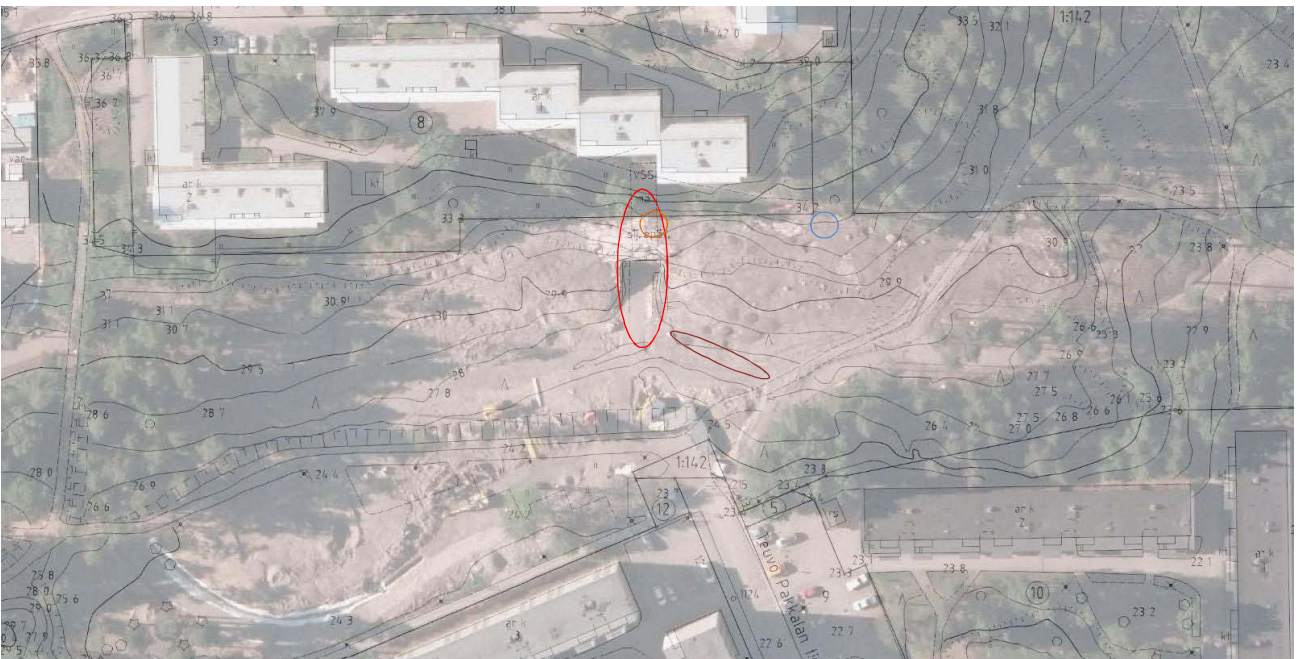
*Ilmakuva alueesta v. 1964. Kuvassa näkyy vielä kunnostusalueella ammunnan näyttöalue, valli, luola ja tie. Luoteiskulman rakenteita ei voi enää havaita. Kuva: Helsingin kaupunki.*



*Ilmakuva alueesta v. 1964 kantakartalla lisättyinä. Kuva: Helsingin kaupunki.*



Ilmakuva alueesta v. 2013 kunnostustöiden aikana. Valvonta-alue erottuu selvästi rakennettavana alueena.  
 Kuva: Helsingin kaupunki.



Ilmakuva alueesta v. 2013 kantakartalla lisättynä. Kuvassa näkyy **luola** ja sen yläpuolella osa **suojuhuoneesta**. **Tuliasema** ja **tykkitie** on jo peitetty. Kuva: Helsingin kaupunki.



### 3. VALVONTA-ALUEEN SIJAINTI JA TOPOGRAFIA

Valvonta-alue, Ida Aalbergin puiston kunnostusalue, sijaitsi metsäisellä etelään laskevalla rinteellä ja alueen lounaisosassa tasaisella kentällä. Sen pohjoinen puoli meni W-E – suunnassa kevyenliikenteenväylä. Sen itärajaksi pohjoisessa ylemmällä kaakkoisella mäellä 1950-luvun lopulla rakennetut kerrostalot. Etelässä oli Teuvo Pakkalan tien ympäristössä 1970 – luvun alun kerrostalot ilmeisesti entisen suon kohdalla. Lännessä oli puiston leikkikenttäalue ja idässä Hämeenlinnanväylä. Valvonta-alue oli noin 260 metriä pitkä ja 70 metriä leveä.



Viistoilmakuva Ida Aalbergin puiston metsäisestä kunnostusalueesta eri ikäisten kerrostaloalueiden välissä. Kuvan yläosassa on 1958-59 rakennetut talot asema 7 kohdalla. Kuvan keskellä metsikössä on luola 8. Edessä on 1971-73 rakennettu kerrostaloalue. Tasaisella hiekkakentällä on sijainnut aiemmin päiväkotia. Kuvaussuunta N. Kuva: Fonecta, kartat, kopterikuvat.

Maasto oli alueen pohjoisosassa korkeudella 33 m mpy. Heti kunnostusalueen pohjoispuolella oli täyttömaasta tehty jyrkkä rinne kalliomaan päälle, joka oli korkeudella 37 m mpy. Rinne laskee tasaisesti etelään puoleen kunnostusalueen etelärajalla korkeudella 23 m mpy. Hoitamattomalla metsäisellä alueella kasvoi keskiosassa etupäässä koivuja, mutta myös muita lehtipuita. Männyt ja kuuset näytettiin olevan enemmistönä alueen länsi- ja itäosissa.

Alueen maastoa oli muutettu raskaalla kädellä linnoitteiden ja ampumaradan takia. Rinteen pohjoisosassa oli louhituuta kiviä, joiden päälle oli täytetty aseman 7:n rakeenteet. Niitä oli myös runsaasti pitkin rinteitä. Rinteessä näkyi koneellisen maankaapimisen aikana runsaasti myös luonnollisia kiviä. Rinteen yläosassa kallio oli joissakin kohdissa esillä tai sijaitsi ohuen täyttö-/humuskerroksen alla. Etelämpänä kalliolla päällä oli vaaleanruskeaa hiekkaa. Alueen keskellä sijaitsi luola 8 ja sen eteläpuolella W-E-suunnassa kaareva kivi- maavalli, jonka päällä meni polku. Osa luonnollista kivistä saattoi olla peräisin kivi-

maavallista. Vallin eteläpuolella oli suora W-E -suuntainen maaleikkaus ja lännempänä kallioleikkaus, joka länsipäässään kaartui hiukan lounaaseen. Maa- ja kallioleikkaus sijaitsi samassa kohdassa kuin vanhan ampumaradan ammunnan näyttöalueen rakenteet.

Alueen lounaisosassa sijaitsi tasainen kenttä. Täällä oli sijainnut aiemmin päiväkotia 2000-luvun alkuun saakka.

#### 4. VALVONTAMETODIT

Alueella ei ollut jatkuvaa arkeologista valvontaa vaan kaupunkimuseon tutkija kävi dokumentoimassa tarvittaessa kunnostustöiden yhteydessä löydettyjä rakenteita, joihin Staran työmaajohto ilmoitti museoon erittäin hyvin. Varsinaisen dokumentoinnin lisäksi aluetta tarkkailtiin allekirjoittaneen toimesta polkupyörällä tehtyjen kotimatkojen yhteydessä.

Alueelta pilaantuneen maan poiston yhteydessä löydettyjä linnoitteita kuvattiin, mitattiin ja tehtiin muistiinpanoja. Rakenteet tyhjennettiin täytömaasta ennen täyttämistä puhtaimilla mailla. Osa tuhoutui kokonaan tai jäi uusien puhtaiden maiden alle. Haagan ampumaradan rakenteita (1924-44) ei dokumentoitu, mutta niistä tehtiin tarvittaessa havaintoja.



Valvonta-alue puuston raivauksen jälkeen syyskuussa 2012. Kuvaussuunta S. HKM/Helsinki, Haaga 2012-2013:4.



Valvonta-alue I lokakuussa 2012. Kuvaussuunta W. HKM/Helsinki, Haaga 2012-2013:12.

Luola ja maa-kalloleikkaus näkyivät kantakartalla. Kaareva valli näkyi Viitekin kartassa. Luola, suojahuone, tuliasema ja viemärijojat näkyivät Sirkku Laineen linnoitekartassa, joka oli asemoitu kantakartalle (mm. kartat s. 13-14, kartta 1). Niitä ei oltu tuhoutuneina kuitenkaan silloin mitattu. Niiden koot ja sijainnit erosivatkin todellisuudessa huomattavasti.

Omien mittausten lisäksi Staran käyttämät mittamiehet mittasivat viemärijoja 1:n ja tykkien. Ramollilta saatiin kooste tietoa ja tuulipesäkkeen sijaintitietoja. Mittaukset tehtiin vielä vanhan Helsingin erilliskoordinaatiston ja korkeusjärjestelmän mukaan. Peruskartassa tutkimusalueen sijainti esitetään ETRS-35FIN – koordinaatistossa ja tarkemmassa johdantokartassa Helsingin kaupungin ETRS-GK25 – koordinaatistossa. Suojahuoneen karttaesityksessä jouduttiin käyttämään ETRS-GK25 –koordinaatistoa ja N2000 –korkeusjärjestelmää tietojen sijaintitietojen puuttumisen takia.

## 5. ARKEOLOGISET HAVAINNOT

### Ampumaradan rakenteet

Alueella käytiin ennen puiston kunnostustöiden alkua (kuvat 1-3), jolloin näkyi luola ja sen eteläpuolella vanhan Haagan ampumaradan kaareva takavalli (kartta 1). Sen päällä meni polku. Valli oli hiekasta ja kivistä muodostettu karttojen mukaan noin 100 metriä pitkä ja 2,5 metriä leveä. Se sijaitsi ampumaradan ammunnan näyttöalueen rakenteiden pohjoispuolella ylempänä rinteessä.



Ilmakuva alueesta vuonna 2010 ennen kunnostustöitä. Ampumaradan **takavalli** näkyi kaarevana kohoutumana maastossa. Vallin eteläpuolella sen ja tien välissä on ammunnan näyttöalueen kohdalla **kallio- ja maaleikkaus**. **Suojahuone** on maapeitteiden alina näkymättömissä **luolan** yläpuolella. **Tulipesäke** näkyy louhintakivien kasautumana kuvan oikeassa ylänurkassa. Kuva: Helsingin kaupunki.



*Ampumaradan valli luolan suuaukon länsipuolella kesäkuussa 2012. Kuvaussuunta W. HKM/Helsinki, Haaga 2012-2013:3.*

Ensimmäisen maailmansodan luolaa, ampumaradan vallia/valleja, näyttöalueen rakenteita ja etelämpänä ilmeisesti ampumaradan näyttörakenteisiin liittyvää kallio- ja maaleikkausta ei dokumentoitu ennen ta i valvonnan y hteydessä ta rkeemmin. Osa niistä näky i kantakartassa ja osa vanhoi ssa kart oissa. Tutkimisen kohteena ol i 1. m aailmansodan linnoitteet eikä ajallisesti nuori ampumarata.

Viatekin ampumaradan rakenteita esittävän kartan (kartta s. 17) ja vuoden 1961 ilmakuvan (kuva s. 20) mukaan alueen kunnostusalueen luoteisnurkassa on sijainnut ilmeisesti ammunnan näyttöalue. Se on kartan mukaan ollut 37 metriä pitkä ja kolme metriä leveä. Alueen maanpoiston aikaan mitään rakenteita ei näky nyt, mutta kalliota oli louhittu (kuva 15) ja syntynyt syvänen oli täytetty louhintakivillä. Asemien 7 tai steluhaudasta ei ole kysymys, sillä sen rakenteita ei pitäisi ole tässä kohtaa lähellä. Vuoden 1955 asemakaavakartassa (ks. kartta s. 18) kohdalla ei ole merkitty mitään. Tämän kohdan ja kaarevan vallin väliin on piirretty vuoden 1955 kartassa sen sijaan lyhyempi suora valli, jota ei havaittu valvonnan alussa alueen puuston kaadon jälkeen (kuvat 4-12). Alueella oli kuitenkin erittäin runsaasti louhituja kiviä, jotka voivat olla peräisin puretusta vaalista. Vuoden 1961 ilmakuvassa (kuva s. 20) kohdassa näkyy kuitenkin jokin rakenne. Kumpaakaan vallia/rakennetta ei voi enää havaita vuoden 1964 ilmakuvassa.

Valvonta-alueen eteläosassa W-E – suunnaisen kallio- ja maaleikkauksen kohdalla on Viatekin kartan mukaan sijainnut 113 metriä pitkä ja 3 metriä leveä ammunnan näyttöalueen rakenteet. Sen itäpäästä Teuvo Pakkalantien itäpuolelta löytyi hiekkamaan sisältä sen betonirakenteita (kuvat 45-46); lattiaa ja kaadettuja seinä ja niihin kuu luvia pylviäitä. Vuoden 1955 kartassa rakenne on merkitty ulottumaan itäpäästään pidemmälle kaarevan vallin itäpäähän saakka. Maasto näytti siltä että näin asia laita olikin (kuva 47). Tätä kohtaa ei kaivettu auki.



*Edessä näkyy ampumaradan näyttöalueen betonirakenteita ja taustalla luola, jonka yläpuolella oli suojahuone. Kuvaussuunta N. HKM/Helsinki, Haaga 2012-2013:46.*

## Ensimmäisen maailmansodan aikaiset rakenteet

Puiston kunnostuksen suunnittelualueella, mutta varsinaisen maanvaihdon ulkopuolella, luoteispuolella, jäi osa alueesta koskemattomaksi. Täällä oli oja, **viemäriöja 1**, NNW-SSE-suunnassa (keskipisteen koordinaatit 25036.2/47230.3; kartta 1; kuvat 13-14). Se oli noin 30 metriä pitkä, noin 2-2,5 metriä leveä ja 20-50 cm syvä. Se laski 31 metristä 28 metriin.

Siitä mitattiin korkeudet ja leveydet kolmesta kohtaa:

havaintopiste 1: 47228.120/25050,179; 30,44, 30,16 ja 30,50 m mpy  
 havaintopiste 2: 47230.249/24035.908; 29,43, 28,90 ja 29,24 m mpy  
 havaintopiste 3: 47233.238/25023.960; 27,68, 27,48 ja 27,70 m mpy

Se sijaitsi hiukan lännempänä kuin Sirkku Laineen linnoituskartassa oleva läntinen oja, joka se on merkitty s amanlailla kuin taistelu- tai yhdyslaudat. Kyseessä on luultavasti sama oja. Ainakaan maastossa ei ollut sillä kohtaa ojaa enää, mutta se on voinut tuhoutua alueen muutostöissä. Viemäriöja 1:n mataluus viittasi enemmänkin viemäriöjaan kuin taisteluhautaan. Tämä oja ei ulottunut pohjoispäässään ihan linnoitteisiin saakka kuten ei myöskään itäisempi viemäriöja. Sirkku Laineen inventoinnin mukaan tämä ja itäisempi viemäriöja olivat tuhoutuneet ja siksi niitä ei oltu mitattu.



*Viemärioja 1 lokakuussa 2012. Kuvaussuunta NNW. HKM/Helsinki, Haaga 2012-2013:14.*

Vastaavanlainen oj a tavatt iin 70 m etriä idem pää l uolan läns ipuolelta. **Viemärioja 2** (keskipisteen koordinaatit 25059.9/47303.5; kartta 1; kuvat 16-18) sijaitsi samassa kohtaa ja pituudelta (n. 20 metriä) kuin Laineen linnoituskartan oja. Se oli 250 cm leveä ja 50 cm syvä. Se laski 32 metristä 29 metriin. Vuoden 1955 asem akaavakartassa se ei ulottunut linnoitteisiin saakka kuten Laineen linnoituskartassa esitetään. Se oli louhittu kallioon juuri ennen painumistaan täyttörinteen sisään.



*Viemärioja 2 lokakuussa 2012. Kuvaussuunta SSE. HKM/Helsinki, Haaga 2012-2013:16.*

Alueen kesk ellä sij ainneen luolan pää lle oli k allioon lou hittu **suojahuone** (keskipisteen ETRS-GK25 –koord inaatit 6679664.0/ 25494527.0, kesk ipisteen van han He Isingin koordinaatit 25069.3/47332.0; kartat 1 ja 4). Se oli tukikohta XXII, aseman 7 etel äosan taisteluhaudan suojahuone. Tämä oli merkitty tuhoutuneeksi ja ei mitatuksi Sirkku Laineen

linnoitusinventoinnissa. Itsetalusteluhautes sijaitsee kunnostusalueen pohjoispuolella jyrkän täyttörinteen alla.

Mittausryhmän pitämät mitat kohteen talustelun sijainti, mutta se oli valitettavasti unohtunut mitata. Tämän vuoksi kartan 4 koon rdinaatit on otettu E TRS-GK25 – koodinaatistossa olevasta ilmakuvasta, jossa suojahuoneen kulma näkyy. Kallion korkeus tiedot ovat Ramboll Finlandin kartoista, joista vanhat korkeudet on muutettu uuteen järjestelmään. Nykyisen korkeusjärjestelmän mukaan korkeudet ovat 30,5 cm vanhoja korkeammalla.

Suojahuoneen betoniseinien yläpinnat olivat esillä heti pintakasvillisuuden ja humuskerroksen alapuolella (kuvat 19-20) noin korkeudella 33.70 m mpy. Suojahuone oli täytetty maalla ja louhintakivillä, jotka poistettiin ja tilalle laitettiin puhdasta maata. Samoin suojahuonetta ympäröivät maat poistettiin (50-60 cm) ja tilalle laitettiin uutta maata.

Lokakuun lopun dokumentointivaiheessa (kartta 4) suojahuoneen sisältä olisi poistettu etupäässä maata noin 80 cm seinien yläpinnan alapuolelle louhintakivikerrokseen saakka (kuvat 21-24). Kiveys oli alkoi puolella välin sisätilaa noin korkeudella 32.90 m mpy.

Suojahuoneen ympäriltä poistetun 0-60 cm paksun maakerroksen alla sijaitsee kallio. Suojahuoneen länsipuolella kallio oli keskimäärin 20 cm suojahuoneen seinien yläpinnan yläpuolella, eteläpuolella vastavasti noin 50 cm ja itäpuolella noin 60 cm seinien yläpinnan alapuolella. Kallio oli absoluuttisten korkeuksien mukaan suojahuoneen länsipuolella uudessa korkeusjärjestelmässä korkeudella 33.60 -33.92 m mpy (vanhat 33.33–33.62 m mpy), eteläpuolella korkeudella 33.16 m mpy (vanha 32.76 m mpy) ja itäpuolella korkeudella 33.10 m mpy (32.80 m mpy).



*Suojahuone lokakuussa 2012 kun vain etelä- ja itäseinien yläpinnat näkyivät vähän. Kuvaussuunta N. HKM/Helsinki, Haaga 20.12.2013:19.*

Katoton suojahuone oli ulkomitoiltaan 4,20x4,10 metriä ja sisämitoiltaan 3,0x2,9 metriä. Sen betoninen länsiseinä oli tasaiselta yläpinnaltaan 55–95 cm paksu ja pohjoisseinä 45 cm. Pohjoisseinän keskellä oli 90 cm leveä oviaukko. Etelä- ja itäseinä olivat tasaiselta yläpinnaltaan vain 25 cm paksuja, mutta ulkopuolella olevat louhintakivistä ja betonista

tehty seinät leven ivät alaspäin. Seinien yläpinnoilla ei ollut näkyvissä metallilenkkejä tai katon metallikiskojen tai hirsien painautumia.



*Suojahuone lokakuussa 2012 kun se on tyhjennetty louhintakivikerrokseen saakka. Kuvaussuunta W. HKM/Helsinki, Haaga 2012-2013:22.*

Suojahuone tyhjennettiin lopussa kokonaan, mutta tätä vaihetta ei oltu valvomassa. Tyhjentäjien mukaan seinien korkeus oli noin 1,5 metriä. Se kuulostaa oikealta, sillä vastaavan korkeuksia on kartoitettu aiemminkin.

Suojahuone täytettiin puhtaalla maalla siten että länsi- ja itäseinän yläpinnat jäivät maanpinnan yläpuolelle. Suojahuoneen itä- ja eteläpuolella kallion päälle laitettiin maata, mutta länsipuolelle jätettiin kunnostustöissä paljastunut kallio esille.

**Luolan** (tukikohta XXIII:8) 5x11 metrin kokoinen suuaukko (keskipisteen koordinaatit 25057.2/47328.4), rotko, oli louhittu kallioon (kartta 1; kuvat 1-2). Ainoastaan päätyseinän alapuolisko oli betonoitu. Seinän keskellä oli metalliovi. Suuaukkoon oli heitetty roskaa ym. niin paljon, että ovi oli peittynyt puoleenväliin saakka. Itse luola on karttojen perusteella 21 metriä pitkä ja 5,6 metriä leveä suorakaiteenmuotoinen tila. Suuaukko puhdistettiin ja ympäröitiin uudella aidalla (kuvat 25-26 ja 54-55). Dokumentoinnissa ei mitattu laisinkaan luolaa vaan luotettiin kantakartassa näkyvään.





*Luola huhtikuussa 2013 kun suuaukkoa on tyhjennetty. Kuvaussuunta NE. HKM/Helsinki, Haaga 2012-2013:26.*

Luolan edestä kaakkoispuolelta tulisi osittain ylätyksenä esiin 22 metrin pituudelta itä-mukulakivetä **tykkitie** (keskipisteen koordinaatit 25042.2/47345.1; kartat 1-3; kuvat 27-39). Laajenevan linnoituskartassa (kartat s. 13-14; kartta 1) tuhoutunut tykkitie on merkitty kulkemaan huomattavasti etelämmäksi heti kerrostalojen pohjoispuolelle ja suuntautuneen länteen päin eikä kohti luolaa.



*Tykkitie lokakuussa 2012. Edessä näkyy leveämpi puhdistettu alue mukulakivineen. Kuvaussuunta SE. HKM/Helsinki, Haaga 2012-2013:30.*



*Tykkitien puhdistettu leveämpi kaistale. Lähellä kameraa näkyy tien reunan isommat reunakivet. Kuvaussuunta SW. HKM/Helsinki, Haaga 2012-2013:32.*

Tykkitie on tullut kaakosta rinnettä ylös k ohti l uolan suuaukon kaakkois nurkkaa ja kääntynyt sitten vasta luolan suuaukon eteen. Tien eteläpää on korkeudella 26.49-26.51 ja pohjoispää 27.48-27.70. Tie kohosi 20 metrin matkalla noin 1,2 metriä.

Vanhoissa ilmakuvissa ( kuvat s. 20-21 ) näkyy tie, joka j ohtaa val lin ammunnan näyttörakenteiden itäpään, mutta siitä eteenpäin sitä ei näy. Tykkitie on ilmeisesti jäänyt osittain vallin alle ja tuhoutunut lounaispuolelta valliin tarvittavan maa-aineksen kaivamisen takia. Viitekin kartan (ks. kartta s. 17; kartta 1) ampumaradan rakenteiden asemoinnin mukaan valli on sijainnut län nempänä kuin tykkitie. Vuoden 1955 asem akaavakartan mukaan val lin itäpää on sij ainnut tie kohdalla. Havainnot m aastossa ja eri vuosien ilmakuvat viittaavat siihen että j älkimmäisen kartan tiedot ovat paremmin paikkansa pitäviä.

Tykkitie oli leveimmillään pohjoispäässä 6,6 metriä, keskellä 2,6 metriä ja etelässä jälleen hiukan leveämpi, 4,1 metriä. Tien pohjoisreunalla oli rivi isompia kiviä kooltansa 35-40x25 cm, mutta tien mukulakiveyksen oli kooltansa noin 10-12 cm läpimitaltaan. Pohjoisreunan vieressä oli kapea vaalea sekoittunut silttikerros, joka liittyi tien tekemiseen. Kauempana tiestä oli luonnollinen vaaleanruskea hiekka, joka oli myös profiilien 1-2 alin kerros.

Eteläpuolella tie oli rikkoutunut ja työmään mukaan se oli sellainen eikä syntynyt tässä työvaiheessa. Vanhoissa ilmakuvissa näyttää että maata oli si kaivettu tien länsiosan kohdalta pois ja tien pohjoisosan päälle kasattu vielä hiukan maata.

Maaleikkauksesta dokumentoitiin kaksi kohtaa (kartta 3).

**Profiili 1** sijaitsi tiejäänöksen luoteisnurkassa ja se oli hiukan vahingoittunut yläosastaan. Kohdasta puuttui tiekivet. Ylimpänä oli 28 cm vaaleanruskeaa hiekkaa. Sen alla oli 8 cm harmaata hiekkaa ja 5 cm kellertävää hiekkaa ennen tummaa maata, jossa oli nokea ja kiviä. Kyseessä oli tien rakennusaikainen maanpintakerros, joka on syntynyt silloin. Se oli huomattavasti paksumpi, 20 cm, kuin profiilissa 2. Alimpana profiilissa oli hiukan harmaata hiekkaa ja 20-27 cm luonnollista kellertävää hiekkaa.

**Profiili 2** oli säilynyt paremmin. Siinä oli ylimpänä 10-12 cm tien mukulakiviä. Alla oli 11 cm paksu sekoittunut vaalea ja kellertävä hiekka, jossa oli pikku kiviä. Sen alla oli 5-8 cm paksu tumma maa, jossa oli nokea ja kiviä. Kyseessä oli alku peräinen rakennusaikainen maanpinta, sillä sen alapuolella oli jo 30 cm luonnollista kellertävää hiekkaa.



*Profiili 1. Kuvaussuunta NNE . HKM/Helsinki, Haaga 2012-2013:37.*



*Profiili 2. Kuvaussuunta NNE . HKM/Helsinki, Haaga 2012-2013:38.*

Valvonta-alueen koillisosasta suojahuoneesta noin 40 metriä itään sijaitsi tukikohta XXIII, asema 7:n ilmeinen **tulipesäke** (keskipisteen koordinaatit 25067.6/47373.3; kartta 1: kuvat 40-44). Se sijaitsi rinteän yläosassa ja se oli taisteluhaudasta kaakkoon työntyvä ulokkeen päässä.



*Tulipesäke syyskuussa 2012 ennen sen tyhjentämistä. Kuvaussuunta SSW. HKM/Helsinki, Haaga 2012-2013:40.*

Kunnostustöiden aikana alueella näkyi vain kaaliota ja louhintakiveä. Myöhemmin louhitun alueen kooksi saatiin mittamalla 4 x 3,5 metriä. Koskematon kalliopinta sijaitsi louhitun alueen ympärillä korkeudella 32,50-32,80 m mpy. Tulipesäke tyhjä ennettiin kokonaan maasta ja louhoskivistä, jolloin kuoppa oli keskimäärin 1,7 metriä syvä. Pohja oli korkeudella 30,89-31,15 m mpy. Louhintatyö on jäänyt kesken ja mitään betoni rakenteita ei myöskään ole alueella. Kohde peitettiin kokonaan.

Tulipesäke sijaitsi viitisen metriä lännempänä kuin Laineen kartta näytti. Se oli samalla paikalla ja muotoisena kuin vuoden 1955 asemakaavakartta osoitti (ks. kartta s. 18). Sirkku Laineen inventoinnin mukaan se oli tuhoutunut ja siten sitä ei oltu mitattu.



*Tulipesäke tyhjentämisen jälkeen lokakuussa 2012. Kuvaussuunta SW. HKM/Helsinki, Haaga 2012-2013:43.*

## 6. YHTEENVETO

Ida Aalbe rgin puiston kunn ostustöitä seuratt iin yli vuoden aj an. Haagan vanhan ampumaradan (1924-1 944) t akia saas tunut m aaperä poi stettiin, j olloin p aljastui aikaisemmassa inventoinn issa tuh outuneiksi m erkityt e nsimmäisen m aailmansodan aikaisen Helsi ngin maalinnoituksen t ukikohta X XIII, asem a 7:n kallioon louhitut betonirakenteinen katoton suoj ahuone ja keskenerä inen tuli asema. Suoj ahuone j ätettiin osittain esille, mutta tulipesäke peitettiin kokonaan. Aikaisemmin jo esillä ol leen luola 8:n suuaukko pu hdistettiin. Sen su uaukon kaak koispuolelta löydett iin luolaan johtaneen tuntemattoman WN-SE – suuntaisen tykkien j äännös vanhan am pumaradan kaarevan vallin alta. Tykkien tuhoutui maanmuokkauksessa.

Luolan länsipuolella oli kaksi NNW-SSE- suuntaista suoraa matalaa ojaa, jotka tu lkittiin asema 7:n tai steluhautoista vettä pois j ohtaviksi vi emärijoiksi. Ne ol i aiemmassa inventoinnissa myös merkitty tuhoutuneiksi. Kyseiset ojat katosivat alueen maastopinnan muutostöissä.

Luolan edestä maanpoiston takia katosi ampumaradan kaareva m aavalli ja maantäytön takia sen et eläpuolinen kall io-maaleikkaus. Jälk immäisen i täpäästä tu li esiin ampumaradan näyttöalueen betonirakenteita. Rakenteet jatkuivat itään koskemattomaksi jäävälle alueelle. Valvon ta-alueen luote iskulman a mpumaradan rakente ista teht iin mahdollisesti vain yksi pieni havainto.

## LÄHTEET JA KIRJALLISUUS

### ARKISTOT

*John Lagerstedt: Espoon, Ruukinranta, Suojahuone XXXVI:7. Ensimmäisen maailmansodan aikaisen suojahuoneen kaivaus ja dokumentointi 2008. Museovirasto.*

*Sirkku Laine: Ensimmäisen maailmansodan aikainen maalinnoitus Helsingissä. Helsingin rakennusviraston ja kaupunkisuunnitteluviraston sähköiset tiedostot ja kartat.*

### VERKKOTIETOKANNAT

Museovirasto; muinaisjäännösrekisteri. Katsottu 31.1.2014.

### INTERNET

<http://nouseva.com/mestat.php?numero=8>  
<http://www.nouseva.com/mestat.php?numero=16>  
katsottu 3.2.2014

### KIRJALLISUUS

Laaksonen, L. (toim.) 1979. *Ensimmäisen maailmansodan aikaiset linnoitukset Helsingissä. Suojeluluettelo. Museovirasto. Rakennushistorian osasto. Julkaisuja N:o 9. 2/79*

Laine, Sirkku 1996. *Ensimmäisen maailmansodan aikainen maalinnoitus Helsingissä. Helsingin kaupungin rakennusviraston julkaisuja 1996:3.*

*Oittinen, Riitta ja Tepponen, Pirkko 1989. Pohjois-Haaga - Pohjantähti Helsingissä.*

## KUVALUETTELO

Digitaalikuvat HKM/Helsinki, Haaga 2012-2013:1-55

Ala-numero	Aihe	Kuvausuunta	Päivämäärä	Kuvaaja
1	Ida Aalbergin puisto ennen puistotöiden aloittamista. Kuvassa näkyy ensimmäisen maailmasodan aikaisen luolan (tukikohta XXIII:8) suuaukko.	NNW	7.6.2012	M. Heikkinen
2	Lähikuva edellisestä. Ovi on esillä vain puoliksi luolan suuaukon täyttämisen takia risuilla ym.	NE	7.6.2012	M. Heikkinen
3	Luolan edessä oli Haagan vanhan ampumaradan W-E –suuntainen kaareva valli, jonka päällä kulki polku.	W	7.6.2012	M. Heikkinen
4	Panoraama Ida Aalbergin puiston kunnostustyömaasta idästä länteen.	S	19.9.2012	M.Heikkinen
5	Kunnostustyömaa kuvattuna sen luoteiskulmasta käsin.	ESE	19.9.2012	M.Heikkinen
6	Kunnostustyömaan keskiosa. Taustalla on Teuvo Pakkalantie. Kuvan vasemmassa reunassa verkkoaidan kohdalla on ensimmäisen maailmansodan aikainen luola.	S	19.9.2012	M.Heikkinen
7	Kunnostustyömaan keski- ja länsiosa luolan länsipuolella.	WSW	19.9.2012	M.Heikkinen
8	Lähikuva edellisestä.	WSW	19.9.2012	M.Heikkinen
9	Kunnostustyömaan itäosaa luolan itäpuolella. Luola on kuvan oikean reunan verkkoaidan kohdalla.	SW	19.9.2012	M.Heikkinen
10	Edellinen kohta. Verkkoaidan kohdalla sijaitsee luola ja kuvan edestä tuli myöhemmin esiin tykkien jäännökset.	NW	19.9.2012	M.Heikkinen
11	Kunnostustyömaan itäisin osa.	W	19.9.2012	M.Heikkinen
12	Kunnostustyömaan keski- ja itäosat työmaan edistyttyä lokakuussa 2012.	W	26.10.2012	M.Heikkinen
13	Ilmeisesti linnoitteiden <b>viemäriä 1</b> raivaamattomaksi jääneellä alueella kunnostusalueen länsipuolella.	SSE	4.10.2013	M.Heikkinen
14	Edellinen tilanne.	NNW	4.10.2012	M.Heikkinen
15	Kunnostusalueen luoteiskulman kallioaluetta. Kohdalla on sijainnut Haagan ampumaradan ilmeisesti ammunnan näyttöalue. Kohdassa ei ollut rakenteita, mutta edessä kalliota on louhittu ja syntynyt syväne täytetty louhintakivillä.	W	26.10.2012	M.Heikkinen
16	Linnoitteiden <b>viemäriä 2</b> kunnostusalueen keskiosassa.	SSE	4.10.2012	M.Heikkinen
17	Edellinen kohta hieman myöhemmin raivauksen jälkeen.	SSE	26.10.2012	M.Heikkinen
18	Edellinen tilanne. Kuvausuunta NNW. 26.10.2012.			M.Heikkinen
19	Luolan yläpuolella sijaitsi kallioalueella kunnostusalueen reunalla ensimmäisen maailmasodan aikainen tukikohta XXIII, asema 7:n <b>suojahuone</b> , josta näkyi alkuvaiheessa betoniseinien yläosia. Aseman taisteluhauta meni pohjoispuolisen tontin puolella paksun täytemaakerroksen alla.	N	4.10.2012	M.Heikkinen

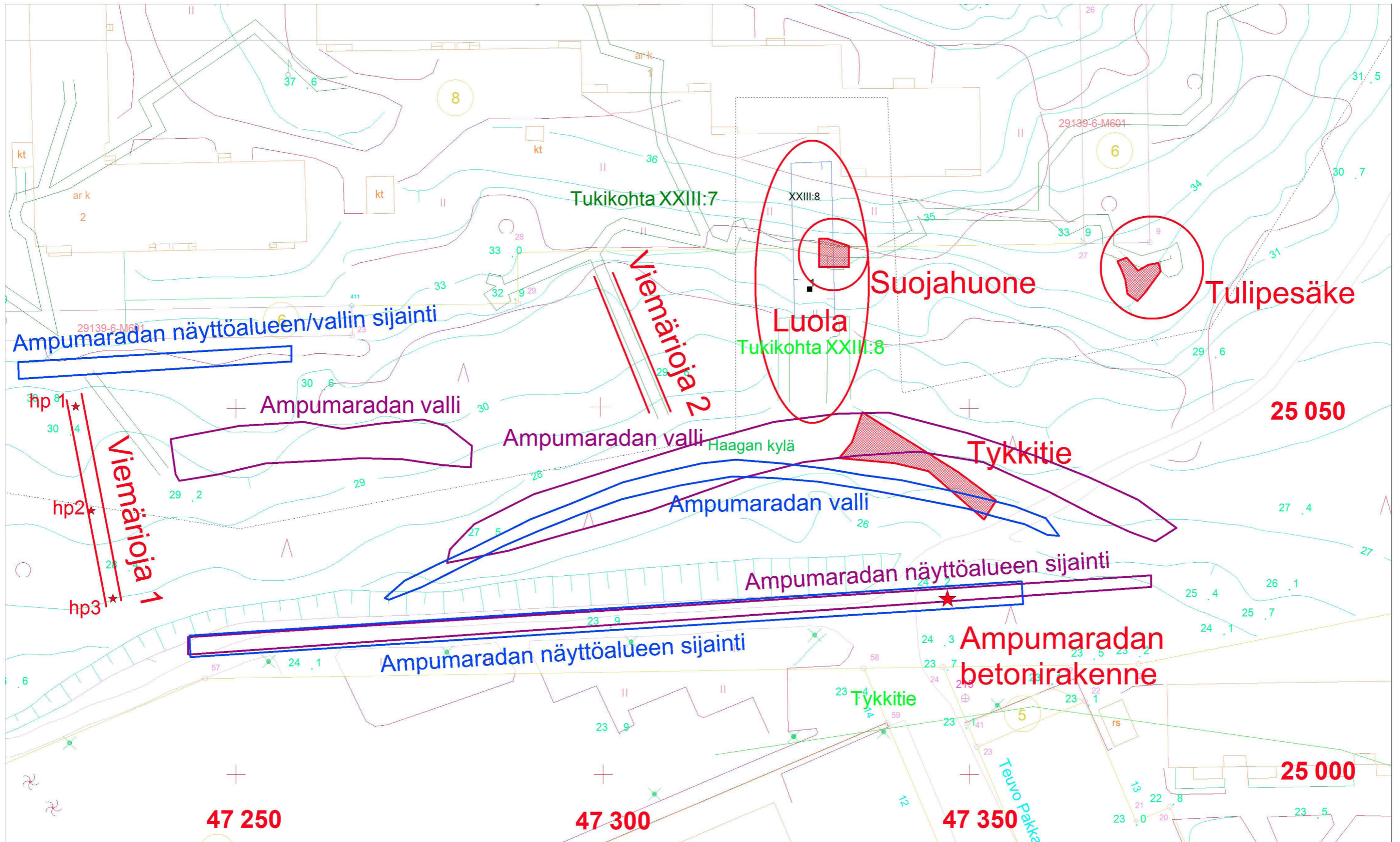
20	<b>Suojahuone</b> oli täytetty louhintakivillä. Kuvassa on itäseinä kohtaa.	W	4.10.2012	M.Heikkinen
21	<b>Suojahuone</b> osittain esiin kaivettuna. Se oli täytetty louhoskivellä.	E	26.10.2012	M.Heikkinen
22	Edellinen tilanne.	W	26.10.2012	M.Heikkinen
23	<b>Suojahuone</b> on täytetty uudella täyttömaalla osittain.	N	18.4.2013	M.Heikkinen
24	Edellinen tilanne. Suojahuone jätettiin esille lopullisessakin vaiheessa kuvan esittelemällä tavalla.	W	18.4.2013	M.Heikkinen
25	<b>Luola</b> alueen raivausvaiheessa lokakuussa 2012.	NE	26.10.2012	M.Heikkinen
26	<b>Luola</b> huhtikuussa 2013.	NE	18.4.2013	M.Heikkinen
27	<b>Luola</b> ja sen takana maamassojen alta paljastanut luolaan johtaneen <b>tykkitiien</b> lyhyt jäännös.	SE	4.10.2012	M.Heikkinen
28	Edellinen tilanne. <b>Tykkitie</b> sijaitsee alemmalla tasanteella.	S	4.10.2012	M.Heikkinen
29	<b>Tykkitietä</b> on puhdistettu kunnolla kahdesta kohtaa koko tien leveydeltä. Tien vasemmalla puolella oli kapea vaalea hiekkakerros liittyen tien tekoon ennen tummanruskeaa luonnollista hiekkaa.	SE	4.10.2012	M.Heikkinen
30	Lähikuva <b>tykkitiestä</b> ja pohjoisesta puhdistetusta kaistaleesta.	SE	4.10.2012	M.Heikkinen
31	Lähikuva <b>tykkitiien</b> eteläpäästä ja eteläisestä kapeasta puhdistetusta kaistaleesta.	SE	4.10.2012	M.Heikkinen
32	<b>Tykkitiien</b> pohjoinen leveä puhdistettu kaistale.	SW.	4.10.2012	M.Heikkinen
33	<b>Tykkitiien</b> eteläinen kapea puhdistettu kaistale.	SW	4.10.2012	M.Heikkinen
34	<b>Tykkitie</b> kuvattuna kaakosta.	NW	4.10.2012	M.Heikkinen
35	<b>Tykkitiien</b> pohjoisosassa. <b>Tykkitie</b> kääntyy <b>luolan</b> suuaukon eteen.	WNW	4.10.2012	M.Heikkinen
36	<b>Tykkitiien</b> lounaisreunan pohjoispää <b>profiilien 1-2</b> kohdalla.	N	4.10.2012	M.Heikkinen
37	<b>Tykkitiien profiili 1.</b> Kohdalla ei ollut enää jäljellä tykkitiien kiveystä.	NNE	4.10.2012	M.Heikkinen
38	<b>Tykkitiien profiili 2.</b>	NNE	4.10.2012	M.Heikkinen
39	Lähikuva edellisestä.	NNE	4.10.2012	M.Heikkinen
40	Tukikohta XXIII, asema 7:n keskeneräinen <b>tulipesäke</b> kunnostusalueen itäosassa. <b>Tulipesäke</b> on täytetty louhintakivillä kokonaan.	SSW	19.9.2012	M.Heikkinen
41	Edellinen <b>tulipesäke</b> on osittain tyhjennetty louhintakivestä.	SE	26.10.2012	M.Heikkinen
42	Edellinen tilanne.	NW	26.10.2012	M.Heikkinen
43	<b>Tulipesäke</b> on tyhjennetty kivistä.	SW	30.10.2012	Perttu Kautto
44	<b>Tulipesäke</b> on puhdistettu kokonaan.	SW	27.11.2012	Perttu Kautto
45	Alueen eteläreunalla Teuvo Pakkalantien päässä tuli esiin <b>vanhan ampumaradan ammannan näyttöalueen betonirakenteita.</b>	E	18.4.2014	M.Heikkinen
46	Edellinen tilanne. Rakenteet sijaitsevat kuvan etualalla.	NNW	18.4.2012	M.Heikkinen
47	Näyttöalueen rakenteet jatkuivat ilmeisesti maaston muodon mukaan vielä kauemmaksi itään maan alla.	E	18.4.2013	M.Heikkinen
48	Kunnostusalueen länsiosa kuvattuna luolan kohdalta huhtikuussa 2013..	W	18.4.2013	M.Heikkinen
49	Kunnostusalueen keskiosa kuvattuna luolan kohdalta huhtikuussa 2013.	SSW	18.4.2014	M.Heikkinen



50	Kunnostusalueen itäosa kuvattuna luolan ja suojahuoneen kohdalta. Edessä näkyy suojahuoneen seinää.	E	18.4.2013	M.Heikkinen
51	Kunnostusalueen keski- ja länsiosa puiston alkaessa valmistua syksyllä 2013.	W	30.10.2013	M.Heikkinen
52	Edellinen tilanne. Puiston etelärinnettä.	W	30.10.2013	M.Heikkinen
53	Edellinen tilanne. Puiston pohjoisrinnettä. Kuvan keskellä on <b>luola</b> .	NW	30.10.2013	M.Heikkinen
54	Edellinen tilanne.	NE	30.10.2013	M.Heikkinen
55	<b>Luola</b> uudessa asussaan. Vanha maanpinta näkyy selvästi päätyseinässä.	N	30.10.2013	M.Heikkinen
56	Puiston länsiosaa.	NE	30.10.2013	M.Heikkinen

**KARTTALUETTELO**

<b>Nro</b>	<b>Kartta</b>	<b>Mk</b>
1	Yleiskartta. Tukikohta XXIII, asemien 7-8 rakenteet	1:500
2	Tasokartta. Tukikohta XXIII, luola 8, tykkitie	1:200
3	Profiilikartta. Tukikohta XXIII, luola 8, tykkitien profiilit 1-2	1:10
4	Tasokartta Tukikohta XXIII, asema 7, suojahuone	1:50



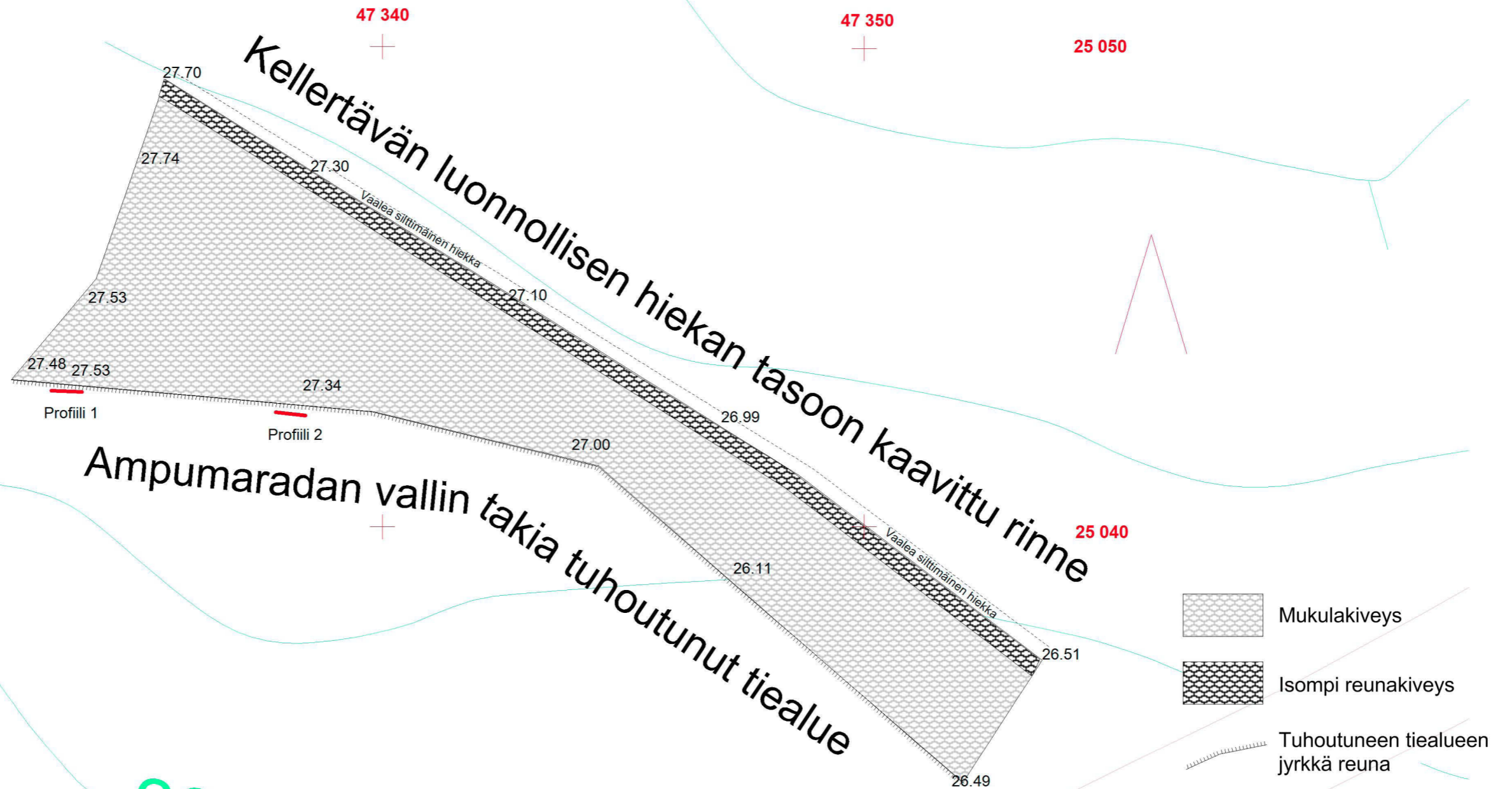
- Arkeologisessa valvonnassa havaitut rakenteet
- Vuoden 1955 asemakaavakartan mukaan asemoidut ampumaradan rakenteet
- Viatekin kartan mukaan asemoidut ampumaradan rakenteet
- 1. maailmansodan linnoitteet Sirkku Laineen vuoden 1995 inventoinin mukaan



<b>HELSINKI, Haaga, Ida Aalbergin puisto Tukikohta XXIII:7-8</b> M. Heikkinen 2012-2013		Yleiskartta Tukikohta XXIII asemien 7-8 rakenteet MK 1:500	
MITTAUSDOKUMENTOINTI Pohjakartta Helsingin kaupunki		HELSINGIN KAUPUNGINMUSEO, KULTTUURIYMPÄRISTÖ, ARKEOLOGIA	
Piirt. H. Heikkinen Digitointi: M. Heikkinen 2014		Koord.. Helsingin kaupungin erilliskoordinaatisto Korkeus: NN	Kartta 1

XXIII:8  
Luolan  
suuaukko

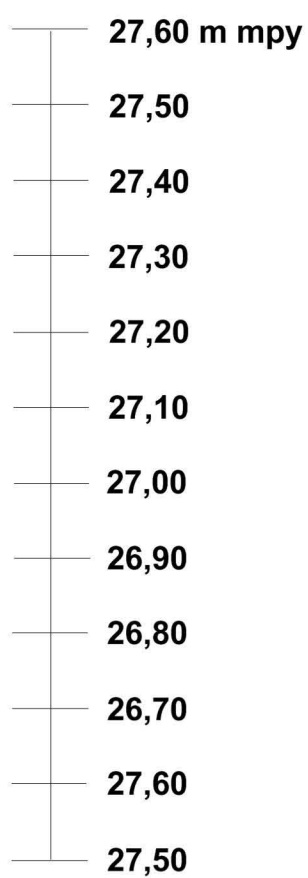
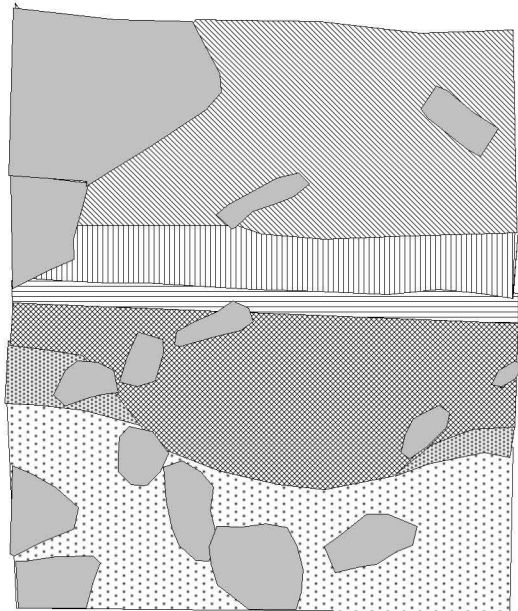
lä



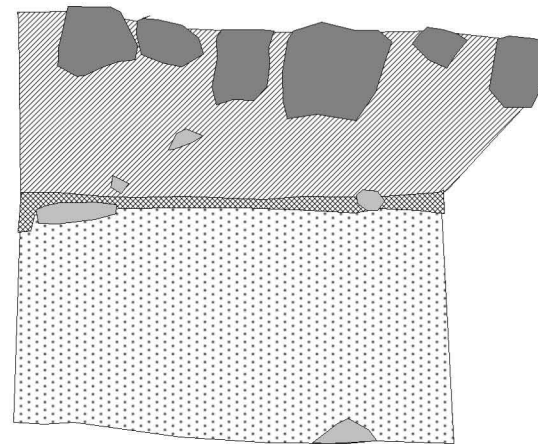
26

<b>HELSINKI, Haaga, Ida Aalbergin puisto Tukikohta XXIII:7-8</b> M. Heikkinen 2012-2013	Tasokartta Tukikohta XXIII, luola 8, tykkitie
MITTAUSDOKUMENTOINTI Pohjakartta Helsingin kaupunki	MK 1:100
Piirt. H. Heikkinen Digitointi: M. Heikkinen 2014	HELSINGIN KAUPUNGINMUSEO, KULTTUURIYMPÄRISTÖ, ARKEOLOGIA
	Koord: Helsingin erilliskoordinaatisto Korkeus: NN
	Kartta 2

NW PROFILI 1 SE



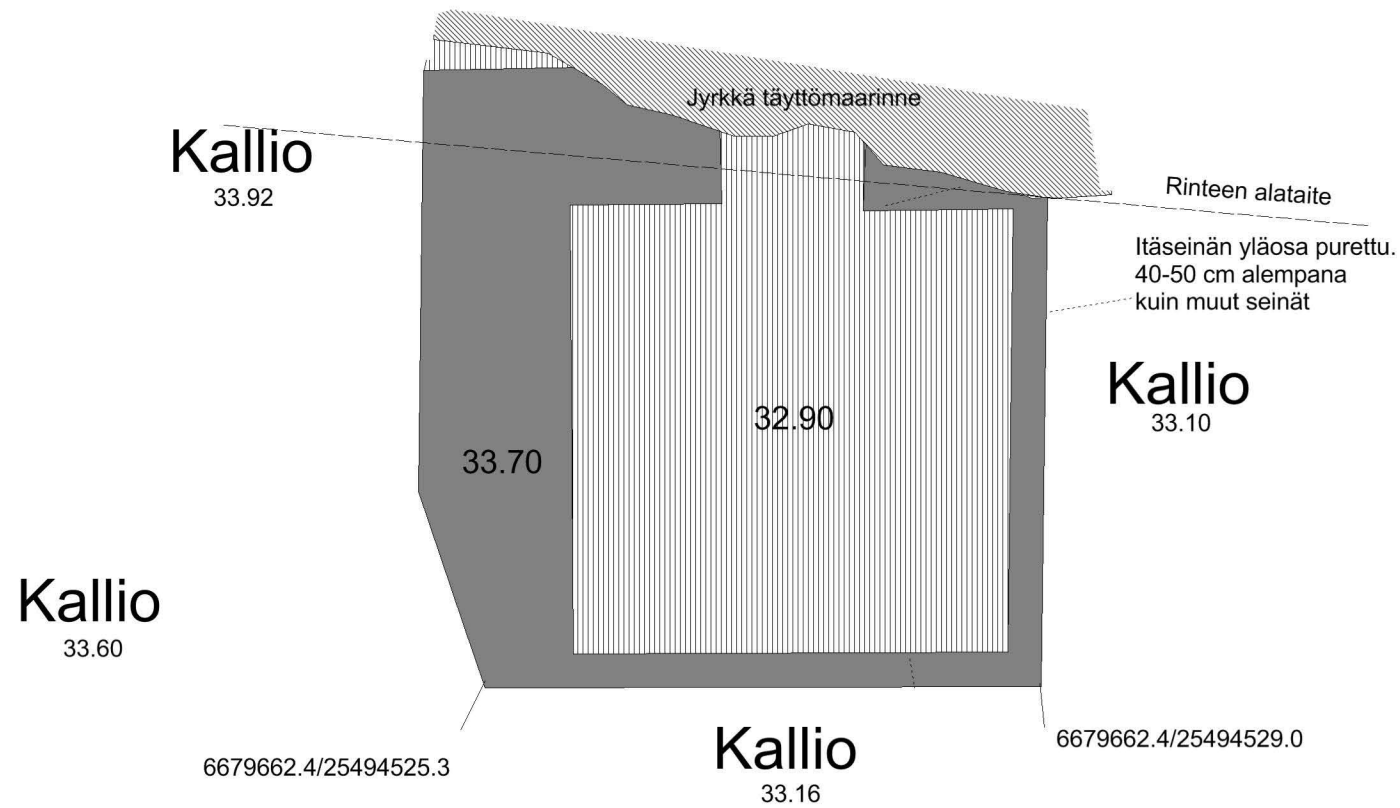
NW PROFILI 2 SE



50 cm

- |  |   |  |                      |
|--|---|--|----------------------|
|  | Tiekivi   |  |                      |
|  | Kivi  |  |                      |
|  | Sekoittunut vaalea ja kellertävä hiekka ja pikkukiviä |  | Harmaa hiekka        |
|  | Tumma maa, nokea, kiviä                               |  | Kellertävä hiekka    |
|  | Luonnollinen kellertävä hiekka                        |  | Vaaleanharmaa hiekka |
|  | Vaaleanruskea hiekka                                  |  |                      |

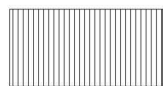
<b>HELSINKI, Haaga,</b> <b>Ida Aalbergin puisto</b> <b>Tukikohta XXIII:7-8</b> M. Heikkinen 2012-2013		Profiilikartta, profiilit 1-2 Tukikohta XXIII, luola 8, tykkitie	
MITTAUSDOKUMENTOINTI Piirt. M. Heikkinen 4.10.2012 Digitointi: M. Heikkinen 2014		Mk 1:10 HELSINGIN KAUPUNGINMUSEO, KULTTUURIYMPÄRISTÖ, ARKEOLOGIA	
		Koord. Helsingin erilliskoordinaatisto Korkeus: NN	Kartta 3



Suojahuoneen  
betoniseinät



Pintamulta- ja  
täyttökerros



Kivinen täyttömaa

**HELSINKI, Haaga,  
Ida Aalbergin puisto  
Tukikohta XXIII:7-8**

M. Heikkinen 2012-2013

MITTAUSDOKUMENTOINTI  
Pohjakartta Helsingin kaupunki

Piirt. H. Heikkinen 26.9.2012  
Digitointi: M. Heikkinen 2014

Tasokartta  
Tukikohta XXIII, asema 7, suojahuone

MK 1:50

HELSINGIN KAUPUNGINMUSEO,  
KULTTUURIYMPÄRISTÖ, ARKEOLOGIA

Koord: ETRS-GK25  
Korkeus: N2000

Kartta 4

2,5 metriä

# KUVATAULUT



**Kuva 1.** Ida Aalbergin puisto ennen puistotöiden aloittamista. Kuvassa näkyy ensimmäisen maailmasodan aikaisen luolan (tukikohta XXIII:8) suuaukko. Kuvaussuunta NNW. 7.6.2012.



**Kuva 2.** Lähikuva edellisestä. Ovi on esillä vain puoliiksi luolan suuaukon täyttämisen takia risuilla ym.. Kuvaussuunta NE. 7.6.2012.



**Kuva 3.** Luolan edessä oli Haagan vanhan ampumaradan W-E –suuntainen kaareva valli, jonka päällä kulki polku. Kuvaussuunta W. 7.6.2012.





**Kuva 4.** Panoraama Ida Aalbergin puiston kunnostustyömaasta idästä länteen. Kuvaussuunta S. 19.9.2012.



**Kuva 5.** Kunnostustyömaa kuvattuna sen luoteiskulmasta käsin. Kuvaussuunta ESE. 19.9.2012.



**Kuva 6.**  
Kunnostustyömaan keskiosa. Taustalla on Teuvo Pakkalantie. Kuvan vasemmassa reunassa verkkoaidan kohdalla on ensimmäisen maailmansodan aikainen luola. Kuvaussuunta S. 19.9.2012.



**Kuva 7.**  
Kunnostustyömaan keski- ja länsiosa luolan länsipuolella. Kuvaussuunta WSW. 19.9.2012.



**Kuva 8.** Lähikuva edellisestä. Kuvaussuunta WSW. 19.9.2012.



**Kuva 9.**

Kunnostustyömaan itäosaa luolan itäpuolella. Luola on kuvan oikean reunan verkkoaidan kohdalla. Kuvaussuunta SW. 19.9.2012.



**Kuva 10.** Edellinen kohta. Verkkoaidan kohdalla sijaitsee luola ja kuvan edestä tuli myöhemmin esiin tykkien jäännökset. Kuvaussuunta NW. 19.9.2012.



**Kuva 11.**

Kunnostustyömaan itäisin osa. Kuvaussuunta W. 19.9.2012.



**Kuva 12.**  
Kunnostustyömaan keski- ja itäosat työmaan edistyttyä lokakuussa 2012. Kuvaussuunta W. 26.10.2012.



**Kuva 13.** Ilmeisesti linnoitteiden **viemärioja 1** raivaamattomaksi jääneellä alueella kunnostusalueen länsipuolella. Kuvaussuunta SSE. 4.10.2013.



**Kuva 14.** Edellinen tilanne. Kuvaussuunta NNW. 4.10.2012.



**Kuva 15.** Kunnostusalueen luoteiskulman kallioaluetta. Kohdalla on sijainnut Haagan ampumaradan ilmeisesti ammunnan näyttöalue. Kohdassa ei ollut rakenteita, mutta edessä kalliota on louhittu ja syntynyt syväne täytetty louhintakivillä. Kuvaussuunta W. 26.10.2012.



**Kuva 16.** Linnoitteiden viemärioja 2 kunnostusalueen keskiosassa. Kuvaussuunta SSE. 4.10.2012.



**Kuva 17.** Edellinen kohta hieman myöhemmin raivauksen jälkeen. Kuvaussuunta SSE. 26.10.2012.



**Kuva 18.** Edellinen tilanne.  
Kuvaussuunta NNW.  
26.10.2012.



**Kuva 19.** Luolan yläpuolella sijaitseva kallioalueella kunnostusalueen reunalla ensimmäisen maailmasodan aikainen tukikohta XXIII, asema 7:n **suojahuone**, josta näkyi alkuvaiheessa betoniseinien yläosia. Aseman taisteluhauta meni pohjoispuolisen tontin puolella paksun täytemaakerroksen alla.  
Kuvaussuunta N. 4.10.2012.



**Kuva 20.** Suojahuone oli täytetty louhintakivillä. Kuvassa on itäseinä kohtaa.  
Kuvaussuunta W. 4.10.2012.



**Kuva 21. Suojahuone** osittain esiin kaivettuna. Se oli täytetty louhoskivellä. Kuvaussuunta E. 26.10.2012.



**Kuva 22.** Edellinen tilanne. Kuvaussuunta W. 26.10.2012.



**Kuva 23.** Suojahuone on täytetty uudella täyttömaalla osittain. Kuvaussuunta N. 18.4.2013.



**Kuva 24.** Edellinen tilanne. Suojahuone jätettiin esille lopullisessakin vaiheessa kuvan esittelemällä tavalla. Kuvaussuunta W. 18.4.2013.



**Kuva 25.** Luola alueen raivausvaiheessa lokakuussa 2012. Kuvaussuunta NE. 26.10.2012.



**Kuva 26.** Luola huhtikuussa 2013. Kuvaussuunta NE. 18.4.2013.





**Kuva 27.** Luola ja sen takana maamassojen alta paljastanut luolaan johtaneen **tykkitien** lyhyt jäännös. Kuvaussuunta SE. 4.10.2012.



**Kuva 28.** Edellinen tilanne. **Tykkitie** sijaitsee alemmalla tasanteella. Kuvaussuunta S. 4.10.2012.



**Kuva 29.** Tykkitietä on puhdistettu kunnolla kahdesta kohtaa koko tien leveydeltä. Tien vasemmalla puolella oli kapea vaalea hiekkakerros liittyen tien tekoon ennen tummanruskeaa luonnollista hiekkaa. Kuvaussuunta SE. 4.10.2012.



**Kuva 30.** Lähikuva tykkitiestä ja pohjoisesta puhdistetusta kaistaleesta. Kuvaussuunta SE. 4.10.2012.



**Kuva 31.** Lähikuva tykkitien eteläpäästä ja eteläisestä kapeasta puhdistetusta kaistaleesta. Kuvaussuunta SE. 4.10.2012.



**Kuva 32.** Tykkitien pohjoinen leveä puhdistettu kaistale. Kuvaussuunta SW. 4.10.2012.



**Kuva 33. Tykkitien eteläinen kapea puhdistettu kaistale.**  
Kuvaussuunta SW. 4.10.2012.



**Kuva 34. Tykkitie kuvattuna kaakosta.** Kuvaussuunta NW. 4.10.2012.



**Kuva 35. Tykkitien pohjoisosa. Tykkitie kääntyy luolan suuaukon eteen.** Kuvaussuunta WNW. 4.10.2012.



**Kuva 36. Tykkkien lounaisreunan pohjoispää  
profiilien 1-2 kohdalla. Kuvaussuunta N. 4.10.2012.**



**Kuva 37. Tykkkien profiili 1. Kohdalla ei  
ollut enää jäljellä tykkkien kiveystä.  
Kuvaussuunta NNE. 4.10.2012.**



**Kuva 38. Tykkkien profiili 2.  
Kuvaussuunta NNE. 4.10.2012.**



**Kuva 39.** Lähikuva edellisestä.  
Kuvaussuunta NNE. 4.10.2012.



**Kuva 40.** Tukikohta XXIII,  
asema 7:n keskeneräinen  
**tulipesäke** kunnostusalueen  
itäosassa. **Tulipesäke** on  
täytetty louhintakivillä  
kokonaan. Kuvaussuunta SSW.  
19.9.2012.



**Kuva 41.** Edellinen **tulipesäke**  
on osittain tyhjennetty  
louhintakivistä. Kuvaussuunta  
SE. 26.10.2012.



**Kuva 42.** Edellinen tilanne.  
Kuvaussuunta NW. 26.10.2012.



**Kuva 43.** Tulipesäke on  
tyhjennetty kivistä.  
Kuvaussuunta SW. 30.10.2012.



**Kuva 44.** Tulipesäke on  
puhdistettu kokonaan.  
Kuvaussuunta SW. 27.11.2012.



**Kuva 45.** Alueen eteläreunalla Teuvo Pakkalantien päässä tuli esiin vanhan ampuradan näyttöalueen betonirakenteita. Kuvaussuunta E. 18.4.2014.



**Kuva 46.** Edellinen tilanne. Rakenteet sijaitsevat kuvan etualalla. Kuvaussuunta NNW. 18.4.2012.



**Kuva 47.** Näyttöalueen rakenteet jatkuivat ilmeisesti maaston muodon mukaan vielä kauemmaksi itään maan alla. Kuvaussuunta E. 18.4.2013.



**Kuva 48.**

Kunnostusalueen  
länsiosa kuvattuna luolan  
kohdalta huhtikuussa  
2013. 18.4.2013.  
Kuvaussuunta W.



**Kuva 49.**

Kunnostusalueen  
keskiosa kuvattuna luolan  
kohdalta huhtikuussa  
2013. Kuvaussuunta  
SSW. 18.4.2014.



**Kuva 50.**

Kunnostusalueen itäosa  
kuvattuna luolan ja  
suojahuoneen kohdalta.  
Edessä näkyy  
suojahuoneen seinää.  
Kuvaussuunta E.  
18.4.2013.





**Kuva 51.**  
Kunnostusalueen keski- ja länsiosa puiston alkaessa valmistua syksyllä 2013.  
Kuvaussuunta W.  
30.10.2013.



**Kuva 52.** Edellinen tilanne. Puiston etelärinnettä.  
Kuvaussuunta W.  
30.10.2013.



**Kuva 53.** Edellinen tilanne. Puiston pohjoisrinnettä. Kuvan keskellä on **luola**.  
Kuvaussuunta NW.  
30.10.2013.



**Kuva 54.** Edellinen tilanne. Kuvaussuunta NE. 30.10.2013.



**Kuva 55.** Luola uudessa asussaan. Vanha maanpinta näkyy selvästi päätyseinässä. Kuvaussuunta N. 30.10.2013.



**Kuva 56.** Puiston länsiosaa. Kuvaussuunta NE. 30.10.2013.