

HELSINKI

Taka-Töölö, Välskärinkatu 2 B

Toisen maailmansodan aikaisen ilmatorjuntakonekivääriaseman tarkastus ja kartoitus
1.6.2011



HK M/Helsinki, Taka-Töölö 2011:7



Helsingin kaupungin museo

Kulttuuriympäristöyksikkö
Markku Heikkinen

TIIVISTELMÄ:

Helsingin kaupunginmuseon tutkijat tarkastivat 1.6.2011 Pohjoinen Hesperiankatu 23 A:n rakennustyömaajohdon pyynnöstä työmaa-alueen koillispuolella puistoalueella Välskärintie 2 B:ssä sijaitsevan betonirakenteen alueen tuulevan suunnittelun/rakentamisen takia. Kaupungin puistoalueella sijaitseva rakennus tarkastettiin ja kartoitettiin, jolloin työmaan epäilyt 2. maailmansodan aikaisesta ilmatorjuntakonekiväärin alustarakenteesta vahvistuivat. Rakennus muodostui kahdesta melko samankokoisesta betonirakenteesta (230x56-60, korkeus 120 cm), joiden päällä on sijainnut tasotit-konekiväärille. Itäpuolella siihen liittyi pieni neliömäinen betonirakenne.

ARKISTO- JA REKISTERITIEDOT

Kohteen nimi: Helsinki, Taka-Töölö, Välskärinkatu 2 B. Toisen maailmansodan aikaisen ilmatorjuntakonekivääriaseman tarkastus ja kartoitus 1.6.2011

Kunta: Helsinki

Kylä: Töölö

Kaupunginosa: Taka-Töölö 14 (osa-alue Taka-Töölö 140)

Kortteli: 14481

Tontti: 36

Kiinteistötunnus: 091-014-0481-0036

Osoite: Puisto-alue. Välskärinkatu 2b, Välskärinkatu 6-14, Sibeliuksenkatu 14-16, Pohjoinen Hesperiankatu 27 ja Mechelininkatu 37.

Maan omistaja: Helsingin kaupunki

Mj-numero: -

Tutkimuksen laji: Tarkastus ja kartoitus

Kohteen laji: Puolustusvarustukset

Kohteen ajoitus: Moderni aika (2. maailmansota)

Peruskartta: 204306 (Yleislehtijako)
L4133B (TM35-lehtijako)

Tarkastusalueen sijaintikoordinaatit: ETRS-TM35FIN-tasokoordinaatit: N = 6673026
E = 384656
Z = 13-14 m

ETRS-GK25 tasokoordinaatit: N = 6673882
E = 25495598
Z = 13-14 m

Tutkimuslaitos: Helsingin kaupunginmuseo

Tutkija: Markku Heikkinen

Kenttätyöaika: 1.6.2011

Tarkastusalueen laajuus: n. 12 m²

Valvonnan kustantaja: viranomaistyö

Tutkimuskustannukset: -

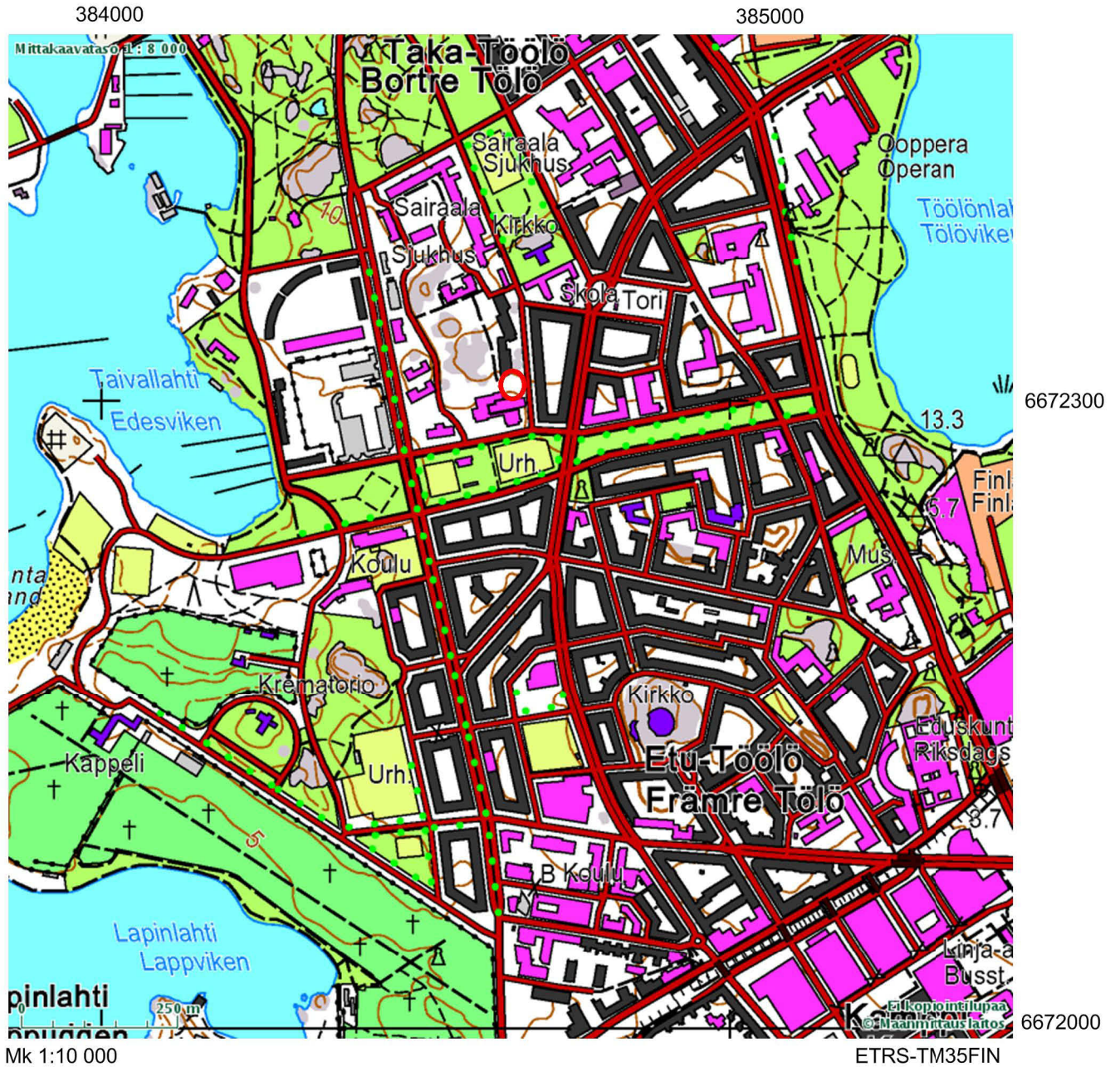
Digitaalikuvat: HKM/Helsinki, Taka-Töölö 2011:1–13

Aikaisemmat tutkimukset: -

Alkuperäinen raportti: Helsingin kaupunginmuseo

Kopio: Museoviraston arkeologinen keskusarkisto, Helsinki

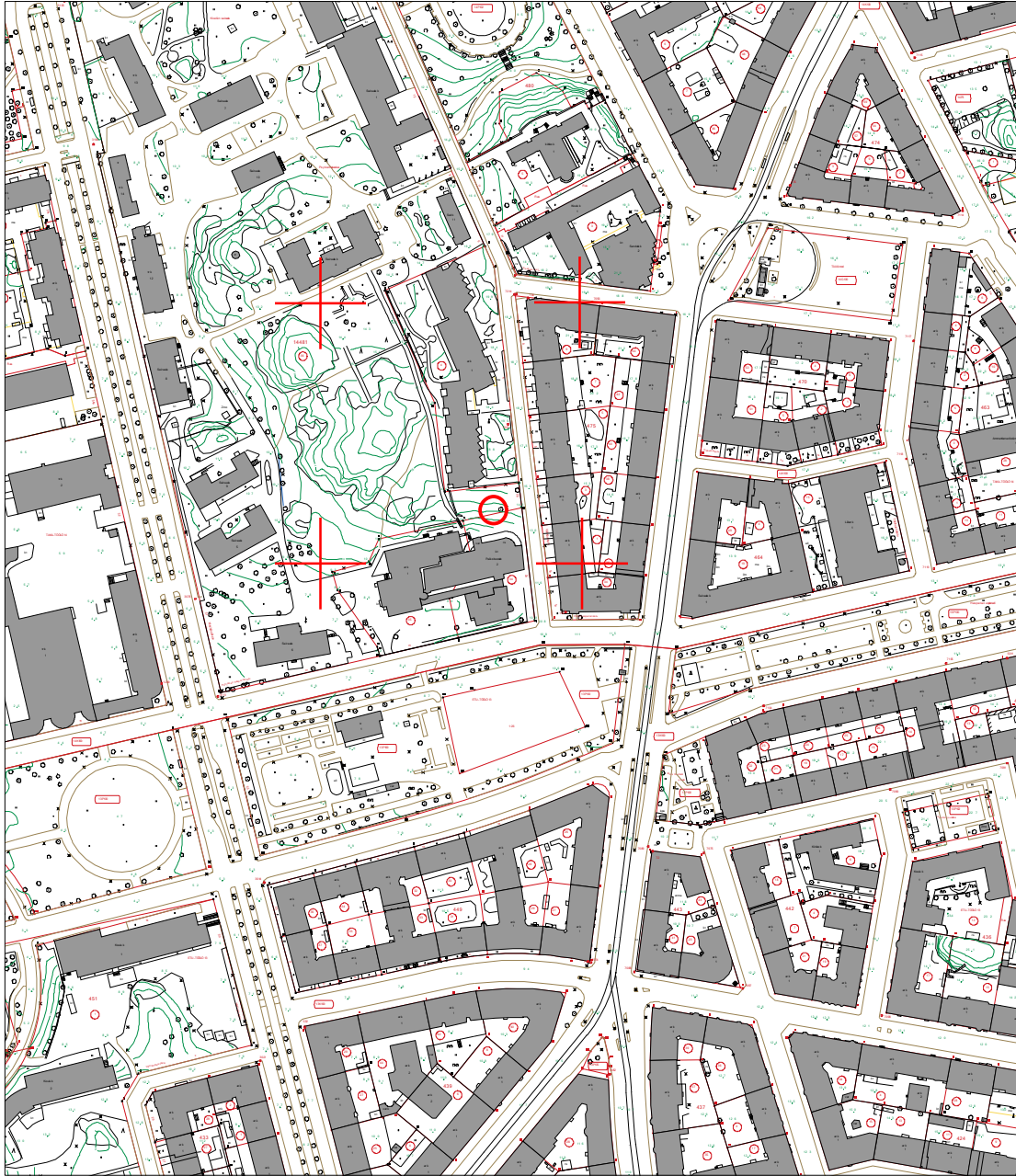
Helsinki, Taka-Töölö, Välskärinkatu 2 B



Tarkastusalue on ympyröity. Pohjakartta Maanmittauslaitos 2014.

25 495 500

25 495 650



6 674 000

6 673 850

Mk 1:4000

ETRS-GK25

Tarkastusalue on ympyröity. Karttaphoja Helsingin kaupungin kinteistöviraston kaupunkimittaus.

Tarkastuskertomus

Toukokuun lopussa 2011 Skanska peruskorjasi rakennuksia ja rakensi lisäksi uutta paikoitusrakennusta vanhojen rakennusten koillispuolelle Taka-Töölössä Pohjoisen Hesperiankatu 23 A:ssa. Työmaan koillispuolella sijaitsee ylärinteessä tontin ulkopuolella puistoalueella kolme pientä betonirakennetta. Kyseiselle alueelle oltiin laatimassa puistosuunnitelmia. Alueen vanha asukas oli tässä yhteydessä viihjannut suunnittelijoille/rakennuttajille, että kyseessä olisi 2. maailmansodan aikainen ilmatorjuntakonekiväärin asema. Skanskan työmaajohtaja Pertti Puhakka otti yhteyttä kaupunginmuseoon kysyäkseen, mikä rakenne oli ja miten siihen piti suhtautua.



Ilmakuvassa etualalla on Hesperiankatu 23 A, jonka oikeanpuoleisen tornitalon takana metsäisellä puistoalueella sijaitsee tarkastusalue Välskärinkatu 2 B:ssä. Kuvaussuunta N. Kuva: Fonecta kartat.

Kaupunginmuseon tutkijat Markku Heikkinen ja Heini Hämäläinen kävivät tarkastamassa kohteen heti 1.6.2011. Se todettiin mitä todennäköisimmin 2. maailmansodan aikaisen ilmatorjuntakonekiväärin alustarakenteiksi. Kirjallisuuden perusteella alueella on sijainnut kevyt it-jaos tai it-konekiväärijaos ainakin jatkosodan aikana.¹ Rakenne näkyy ilmakuvissa vuodesta 1943 lähtien. Vasentaavia osastoja oli jostalvisodan aikana Postitalon ja Salmisaareissa Alkon katolla. Tarkempia arkistotutkimuksia ei kuitenkaan tehty.



Postitalon katolla oli yksi Helsinkiä suojanneista lyhyen kantaman it-aseesta (7,62/31-40). Kuva: kirjasta Helminen etc. Alkuperäinen kuva SA-kuva.

¹ Helminen, Martti – Lukander, Aslak 2004. Helsingin suurpommitukset helmikuussa 1944, s.28.



Ilmakuva vuodelta 1943. Alue on vielä melko rakentamaton, mutta kyseinen rakenne näkyy ympyrän sisällä. Kuva: Helsingin kaupunki.



Lähikuva edellisestä. Rakenne näyttäisi olevan samanlainen kuin nyt eli ilman päällisrakenteita.

Rakenne mitattiin heti tarkastuksen yhteydessä käsiteltiin (kartat 2-3). Tasojen ja profiilikartat piirrettiin puhtaaksi mittakaavaan 1:200. Sen sijainti mitattiin ympäröivistä aidoista ja porteista. Rakennus asemointi on kantakartalle mittakaavaan 1:200 sen sijainnin mittaustietojen ja ilmakuvien/kantakartan perusteella (kartta 1). Absoluuttisia korkeusmittauksia ei suoritettu vaan korkeudet on mitattu maanpinnasta. Vuoden 2014 korkeusjärjestelmän mukaan 13 metrin korkeuskäyrä menee eteläisen rakenteen kohdalla. Kohteesta tehtyjen maustienpanojen ja otettujen digitaalivalokuvien (kuvat 1-13). Työ tehtiin Helsingin kaupungin museon toimesta viranomaisyönä. Heini Hämmäläinen piirsi kartat maastossa ja allekirjoittanut digitoi kartat, käsitteli kuvat ja kirjoitti tarkastusraportin.

Rakenne sijaitsi työmaalla koillispuolella kaupungin puistossa osoitteessa Välskärinkatu 2 B. Tämä osa puistosta oli 16 metriä kapea ja 40 metriä pitkä alue Hesperiankatu 23 A:n ja

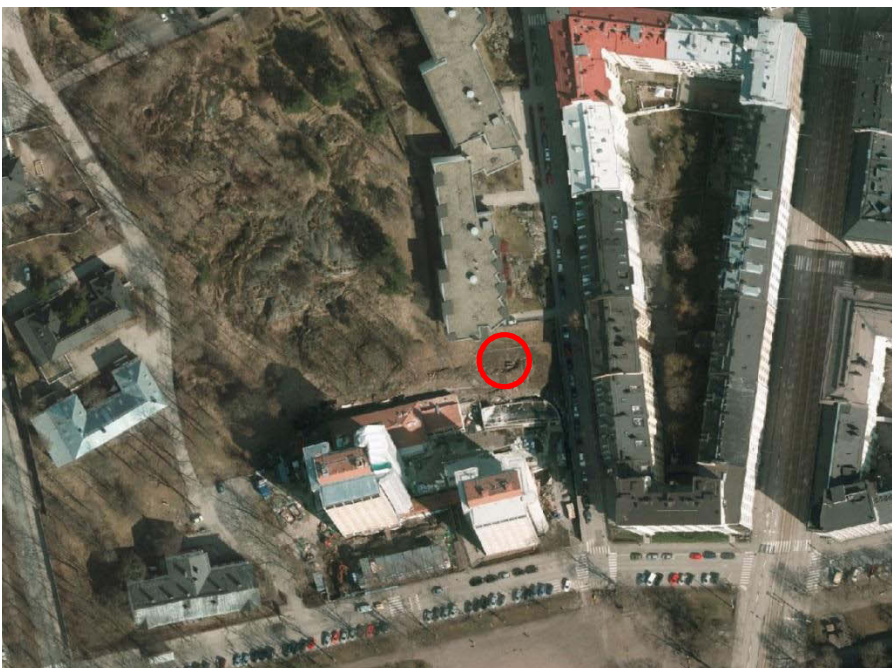
Välskärinkatu 4:n vä lissä. Puiston pääosa sij aitsi lännessä. Al ue oli ta rkastushetkellä avoin, mutta aiemmissa il makuissa alueella näky i puustoa 1970-luvulta lähtien. Alueen eteläosaa rakenteen ete lälinjan eteläpu olelta o li kaavittu p intamaata j onkin verran eteläpuolisen rakennustöiden takia. Kaavittu alue sijaitsi etupäässä eteläpuolisella tontilla. Multaisen pintamaan pinta laski tontilla etelään päin 15 metristä 12 metriin.

Kyseessä oli kaksi vierekkäistä noin W-E -suuntaista beton irakennetta, j otka oli vat kooltansa 230 x 70 ja 230 x 55 cm:n kokoi sia. Niiden sisäsivut olivat 120 cm korkeita pystysuoria seiniä. Rakenteet olivat hiukan vinossa toisiinsa nähden, joten niiden välinen tila kapeni itään pä in. Länsisivulla niiden välinen tila oli 104 cm ja itäpäässä vain 78 cm leveä.

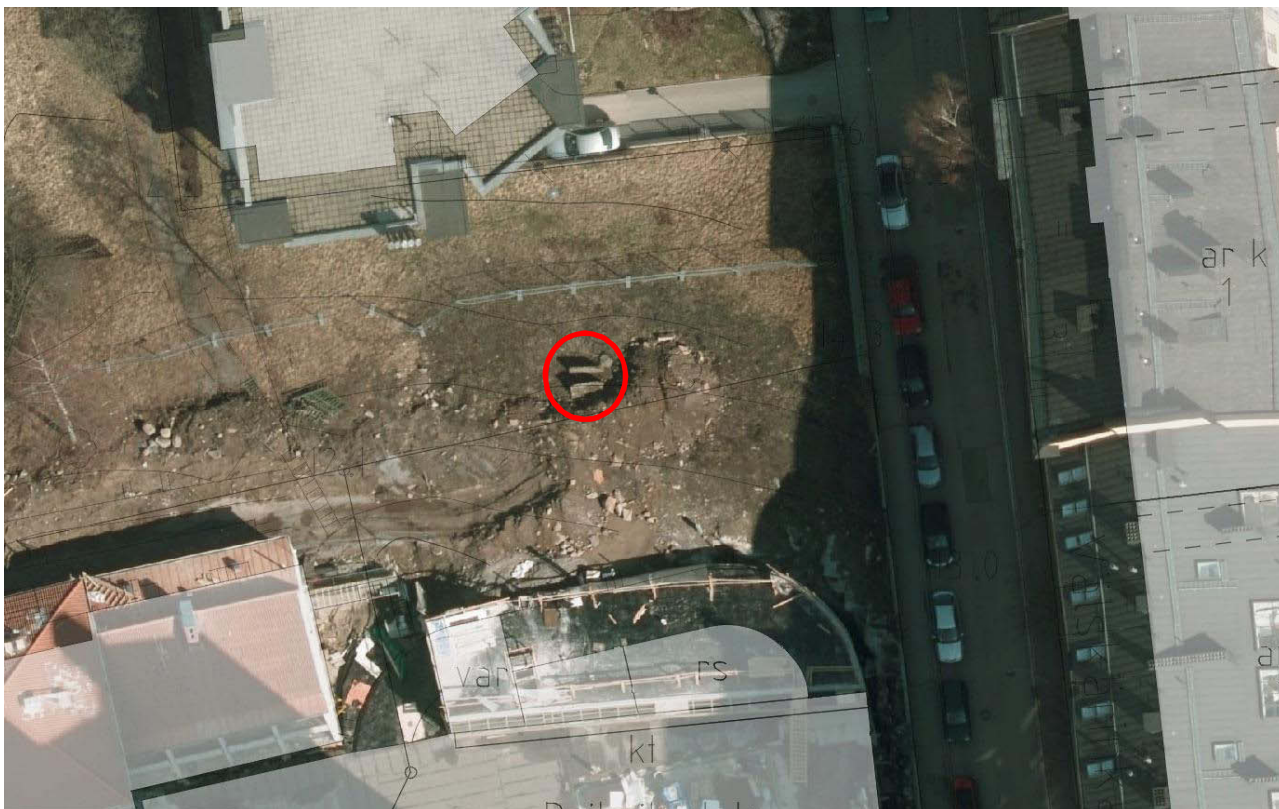
Rakenteiden pääty- ja ulkosivut olivat sen sijaan hiukan vaihtelevasti kaltevia. Rakenteiden samalla tasolla olevat y läpinnat olivat sen vuoksi vain 180 cm pitkiä ja 20 cm leveitä. Tasaisten y läpintojen länsipäissä oli rakenteiden päälle valetut m uotoillut betonimöykyt. Pohjoisemmassa oli lisäksi poikittainen U-muotoinen ura, joka oli 9 cm leveä ja 4 cm syvä. Möykyissä oli pystyssä 2 cm:n paksuiset kierteillä varustetut metalliruuvit, joista oli vain päät esillä. Y läpintojen itäpäässä oli vasta avanlaiset ruuvit, j otka tulivat es iin 6 cm yläpinnasta. Kaikki olivat 20 cm:n päässä päätyreunoista.

Eteläisen rakenteen eteläsivua oli enemmän esillä kuin muita sivua rinteiden muodon takia. Sen alapintaa yritettiin kaivaa kesk eltä es iin, mutta kaivaminen todettiin nopeasti li ian suuritöiseksi.

Näiden rakenteiden kaakkoispuolella 60 cm päässä oli lohkokivistä muurattu neliömäinen rakenne, jonka alaosa oli kooltansa 96x80 cm. Se kapeni ylöspäin, jolloin yläosan koko oli 75x61 cm . Rakenne oli 47 cm korkea ja y läpinta oli tas ainen. Tämän rakenteen lounaiskulman vier een kaivettiin pieni koekuoppa rakenteen alapinnan es iin saamiseksi. Koekuoppa saat iin 40 cm syväksi, jolloin savensekaisen multaisen h iekan ka ivaminen lopetettiin. Rakenne jatkui vielä silloin.



Ilmakuva vuodelta 2012, jolloin Pohjoinen Hesperiankatu 23 A:n rakennustyöt ovat vielä kesken. Rakenne näkyy ympyröitynä. Kuva: Helsingin kaupunki.



Lähikuva edellisestä.

Työmaalle informoitiin rakenteesta ja suositeltiin sen ottamista osaksi puistosuunnitelmaa. Vuonna 2014 rakenteet ovat paikoillansa ja heti rakenteen eteläpuolella on aita ennen paikoitustaloa. Puiston rakentamissuunnitelmia alueella ei ole toteutettu.

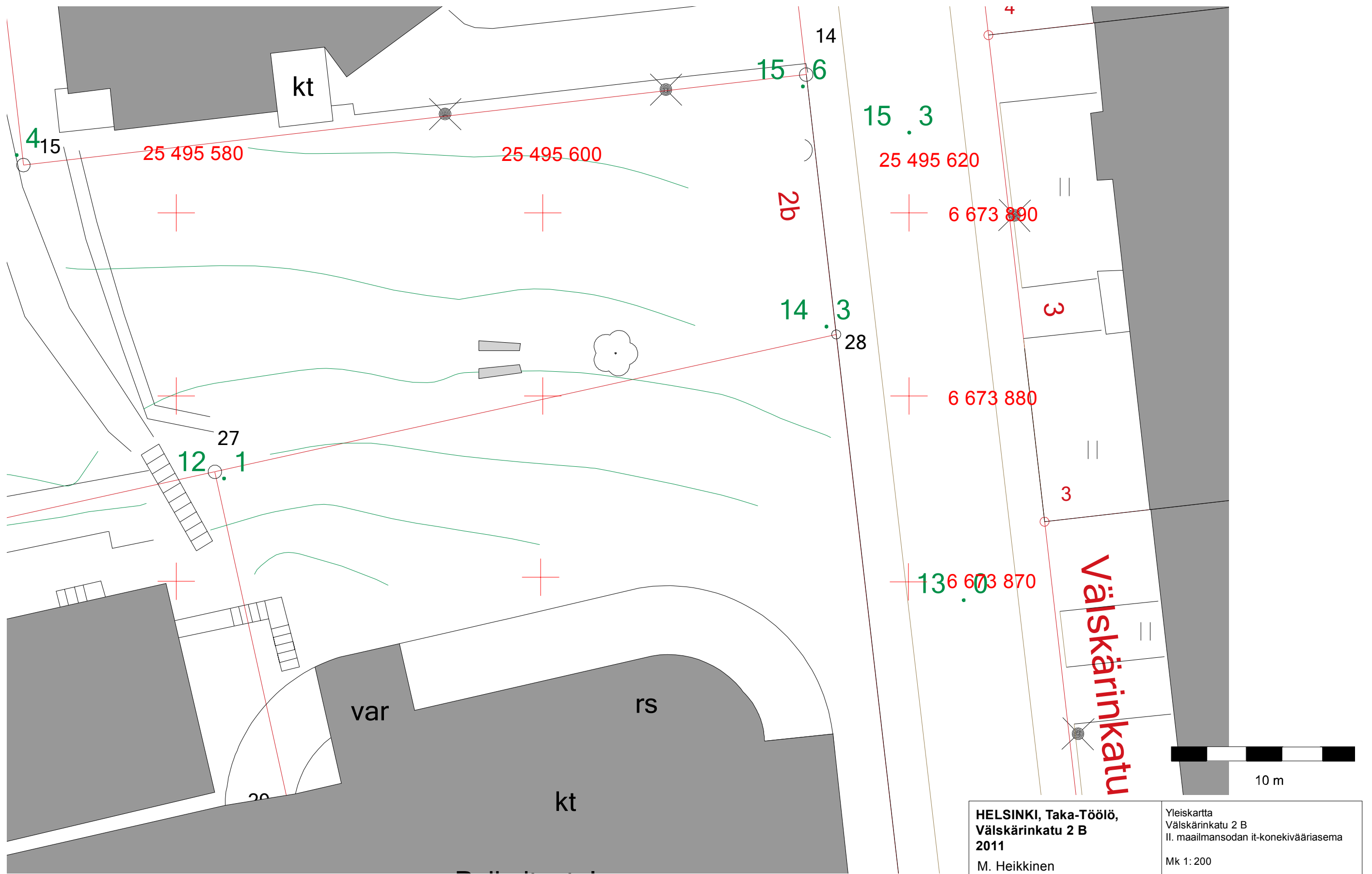
KUVALUETTELO

Digitaalikuivat HKM/Helsinki, Taka-Töölö 2011:1-13

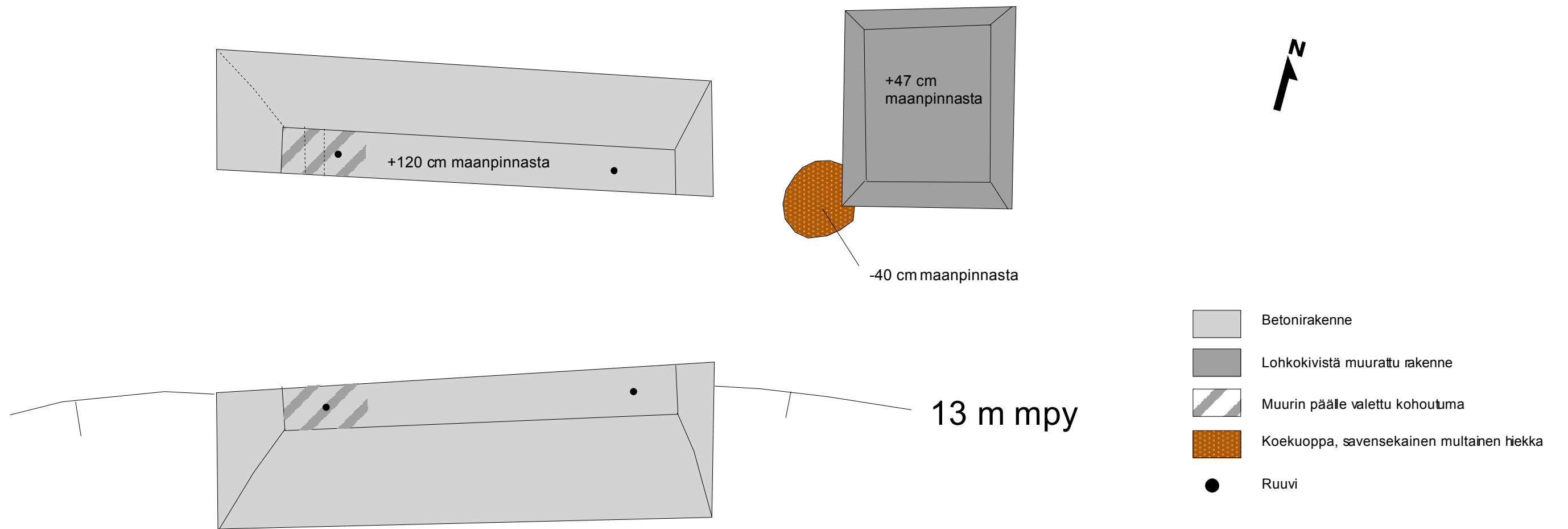
Ala-numero	Aihe	Kuvausuunta	Päivämäärä	Kuvaaja
1	Pohjoinen Hesperiantie 23 A:n rakennustyömaa on etualalla. Taustalla vihreän rinneosan reunassa on tarkastus- ja kartoitusalue puistoalueella Välskärinkatu 2:ssä..	NNW	1.6.2011	M. Heikkinen
2	Lähikuva edellisestä tilanteesta.	NNW	1.6.2011	M. Heikkinen
3	Tarkastusalueen it-konekivääriaseman betoniset alustarakenteet sijaitsevat kuvan keskellä.	NE	1.6.2011	M. Heikkinen
4	Edelliset rakenteet toisesta suunnasta.	W	1.6.2011	M. Heikkinen
5	Lähikuva edellisestä.	W	1.6.2011	M. Heikkinen
6	Lähikuva edellisestä.	W	1.6.2011	M. Heikkinen
7	Betonirakenteet kuvattu toisesta suunnasta. Rakenteiden välinen tila kapenee itään päin.	E	1.6.2011	M. Heikkinen
8	Edellinen tilanne.	S	1.6.2011	M. Heikkinen
9	Edellinen tilanne.	NW	1.6.2011	M. Heikkinen
10	Lähikuva rakenteen itäpuolella olleesta neliömäisestä betoni-kivirakenteesta. Kivi niiden välissä on irtokivi.	NE	1.6.2011	M. Heikkinen
11	Betonirakenne kuvattuna toisesta suunnasta.	N	1.6.2011	M. Heikkinen
12	Kummankin betonirakenteen länsipään yläpinnassa oli betonikohoutumat, joiden sisällä oli metalliruuvit. Vastaavat ruuvit olivat myös betonirakenteiden itäpäissä.	NE	1.6.2011	M. Heikkinen
13	Lähikuva pohjoisen rakenteen itäpään kohoutumasta ja ruuvista. Kohoutumassa oli poikittainen painautuma ruuvin länsipuolella.	N	1.6.2011	M. Heikkinen

KARTTALUETTELO

Nro	Kartta	Mk
1	Yleiskartta. Välskrinkatu 2 B. II. maailmansodan it-konekivääriasema.	1:200
2	Tasokartta. Välskrinkatu 2 B. II. maailmansodan it-konekivääriasema.	1:20
3	Profiilikartta, eteläisen rakenteen eteläsivu ja koko rakenteen länsiprofiili. Välskrinkatu 2 B. II. maailmansodan it-konekivääriasema.	1:20

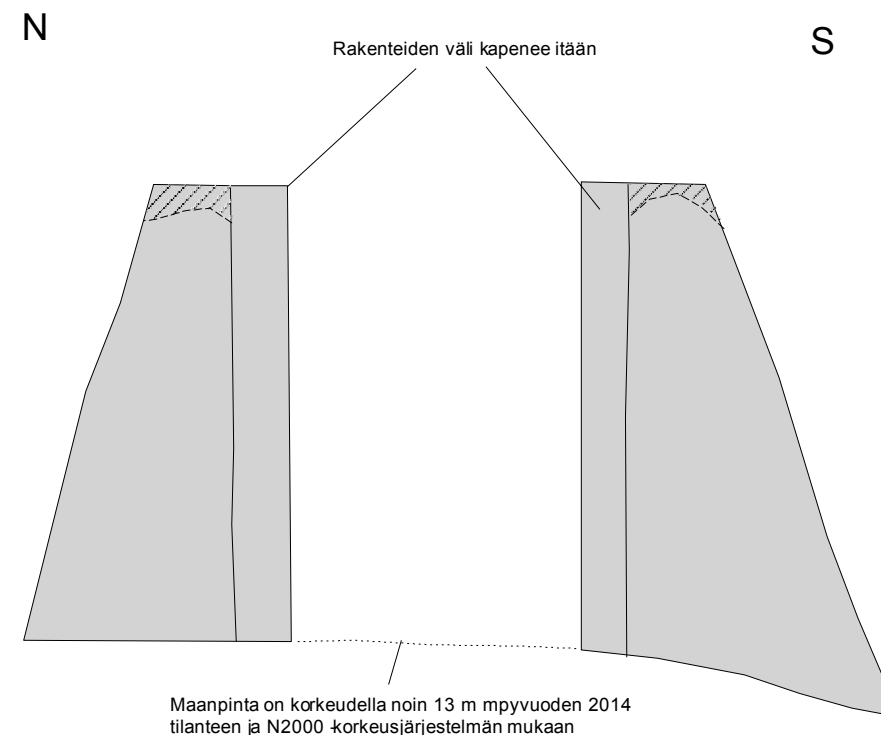
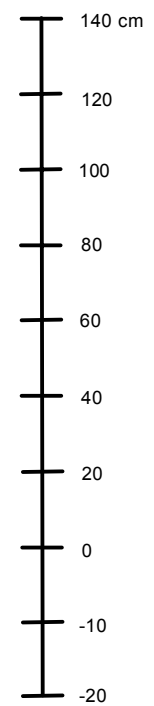
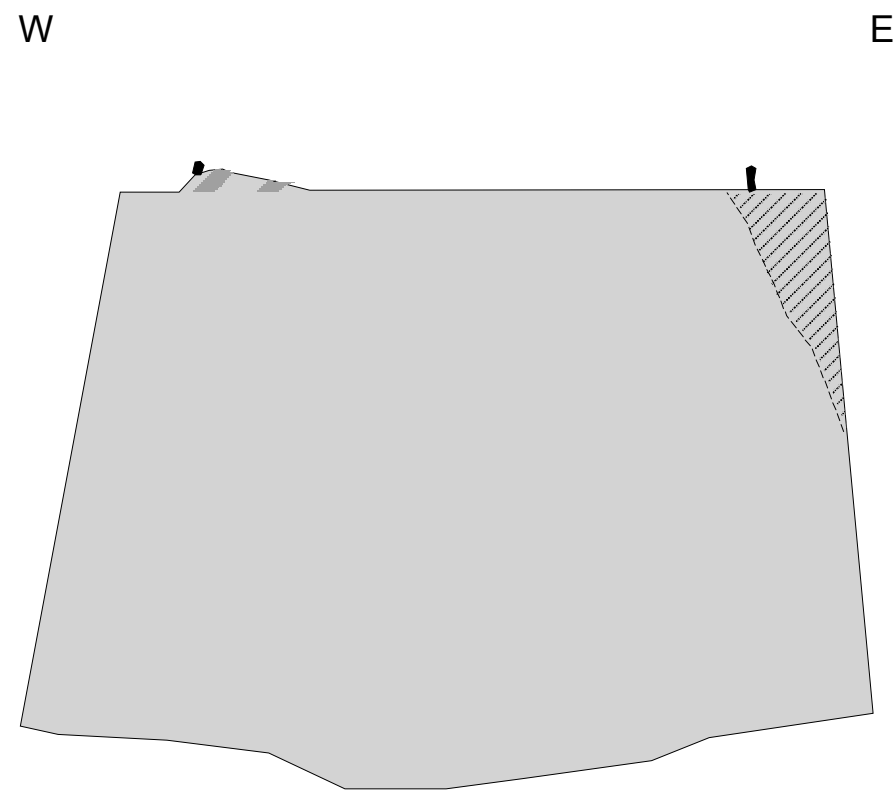



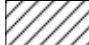


HELSINKI, Taka-Töölö, Välskärinkatu 2 B 2011 M. Heikkinen MITTAUSDOKUMENTOINTI		Yleiskartta Välskärinkatu 2 B II. maailmansodan it-konekivääriasema Mk 1: 200	
Digitointi: Markku Heikkinen 2014		HELSINGIN KAUPUNGINMUSEO, KULTTUURIYMPÄRISTÖ, ARKEOLOGIA	Kartta 1



1 m

<p>HELSINKI, Taka-Töölö, Välskärinkatu 2 B 2011</p> <p>M. Heikkinen</p>	<p>Tasokartta. Välskärinkatu 2 B II. maailmansodan it-konekivääriasema</p> <p>Mk 1:20</p>
<p>MITTAUSDOKUMENTOINTI</p> <p>Piirt. Heini Hämäläinen 1.6.2011 Digitointi: Markku Heikkinen 2014</p>	<p>HELSINGIN KAUPUNGINMUSEO, KULTTUURIYMPÄRISTÖ, ARKEOLOGIA</p> <p>Kartta 2</p>



-  Betonirakenne
-  Betonirakenteen murtunut osa
-  Muurin päälle valettu kohoutuma
-  Ruuvi



1 m

<p>HELSINKI, Taka-Töölö, Välskärinkatu 2 B 2011</p>	<p>Profiilikartta, eteläisen rakenteen eteläsivu ja koko rakenteen länsiprofiili Välskärinkatu 2 B II. maailmansodan it-konekivääriasema</p>
<p>M. Heikkinen</p>	<p>Mk 1:20</p>
<p>MITTAUSDOKUMENTOINTI</p>	<p>HELSINGIN KAUPUNGINMUSEO, KULTTUURIYMPÄRISTÖ, ARKEOLOGIA</p>
<p>Piirt. Heini Hämäläinen 1.6.2011 Digitointi: Markku Heikkinen 2014</p>	<p>Kartta 3</p>

KUVATAULUT



Kuva 1. Pohjoinen Hesperiantie 23 A:n rakennustyömaa on etualalla. Taustalla vihreän rinneosan reunassa on tarkastus- ja kartoitusalue puistoalueella Välskärinkatu 2 B:ssä. Kuvaussuunta NNW. 1.6.2011.



Kuva 2. Lähikuva edellisestä tilanteesta. Kuvaussuunta NNW. 1.6.2011.



Kuva 3. Tarkastusalueen it-konekivääriaseman betoniset alustarakenteet sijaitsevat kuvan keskellä. Kuvaussuunta NE. 1.6.2011



Kuva 4. Edelliset rakenteet toisesta suunnasta.
Kuvaussuunta W.
1.6.2011.



Kuva 5. Lähikuva edellisestä.
Kuvaussuunta W.
1.6.2011.



Kuva 6. Lähikuva edellisestä.
Kuvaussuunta W.
1.6.2011.



Kuva 7. Betonirakenteet kuvattu toisesta suunnasta. Rakenteiden välinen tila kapenee itään päin. Kuvaussuunta E. 1.6.2011.



Kuva 8. Edellinen tilanne. Kuvaussuunta S. 1.6.2011.



Kuva 9. Edellinen tilanne. Kuvaussuunta NW. 1.6.2011.



Kuva 10. Lähikuva rakenteen itäpuolella olleesta neliömäisestä betoni-kivirakenteesta. Kivi niiden välissä on irtokivi. Kuvaussuunta NE. 1.6.2011.



Kuva 11. Betonirakenne kuvattuna toisesta suunnasta. Kuvaussuunta N. 1.6.2011.



Kuva 12. Kummankin betonirakenteen länsipään yläpinnassa oli betonikohoutumat, joiden sisällä oli metalliruuvit. Vastaavat ruuvit olivat myös betonirakenteiden itäpäissä. Kuvaussuunta NE. 1.6.2011.



Kuva 13. Lähikuva pohjoisen rakenteen itäpäähän kohoutumasta ja ruuvista. Kohoutumassa oli poikittainen painautuma ruuvin länsipuolella. Kuvaussuunta N. 1.6.2011.