

Ypäjä Jokioinen Humppila Tyrinselkä tuulipuiston muinaisjäännösinventointi 2013



**Timo Sepänmaa
Jasse Tiilikkala**



Tilaaaja: Megatuuli Oy

Sisältö

Perustiedot	2
Yleiskartta	3
Inventointi	3
Muinaisjäännökset	4
1 YPÄJÄ PERTTULA TALASKIVI.....	4
2 JOKIOINEN ÄIJÄMMINMÄKI.....	7
4 JOKIOINEN TYRINSELKÄ	9
Muut kohteet	9
3 YPÄJÄ ISORAHKA.....	9
Vanhoja karttoja	11
Liite museoviranomaisille: inventoinnissa tarkastetut alueet:	13

Kansikuva: Äijälammenmäen röykkiö (kohde 2).

Perustiedot

Alue: Ypäjän, Humppilan ja Jokioisten kuntien alueelle sijoittuva Tyrinselän tuulipuisto

Tarkoitus: Selvittää sijaitseeko tuulipuiston alueella ja erityisesti suunnitelluilla turbiinipaikoilla ja rakennettavilla uusilla tie- ja kaapelilinjoilla muinaismuistolaian tarkoittamia kiinteitä muinaisjäännöksiä.

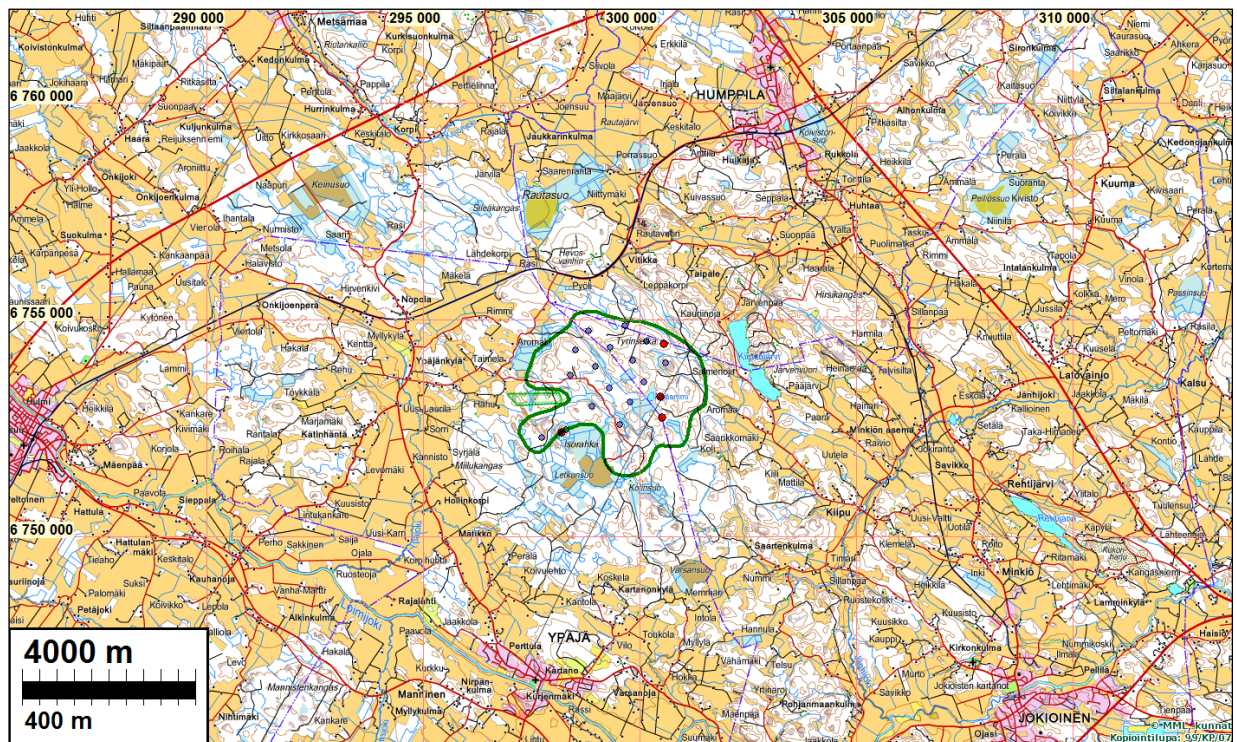
Työaika: Lokakuu 2013

Kustantaja: Megatuuli Oy

Tekijät: Mikroliitti Oy, Timo Sepänmaa ja Jasse Tiilikkala. Raportin viimeistely T. Jussila.

Aiemmat tutkimukset: Lauri Pohjakallio 1999 tarkastus; Johanna Enqvist 2006 inventointi

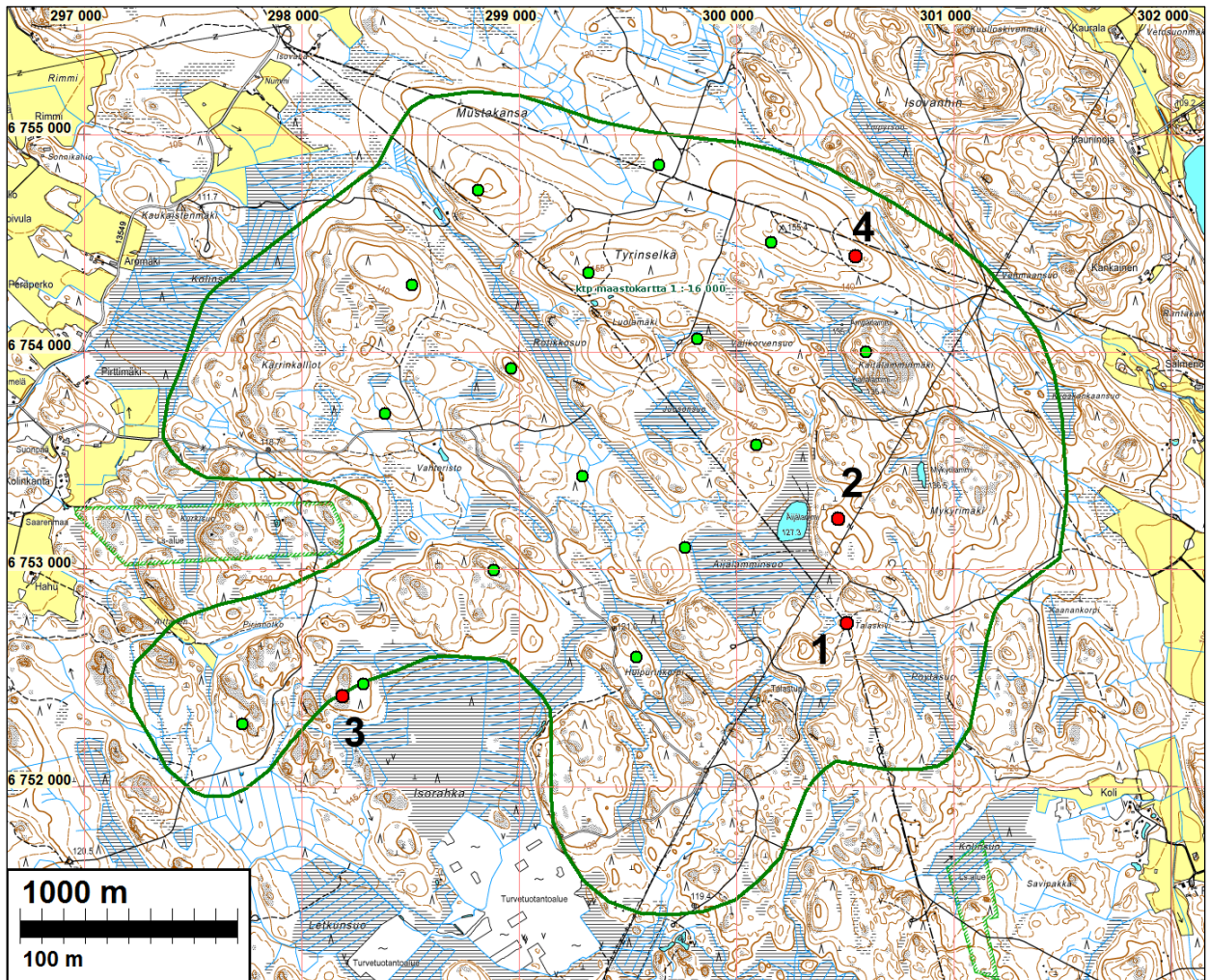
Tulokset: Tutkimusalueelta tunnettiin ennestään kaksi kiinteää muinaisjäännöstä (kohteet 1 ja 2). Inventoinnissa tuli tietoon yksi muinaisjäännos (kohde 4) sekä rajamerkki jota ei luokiteltu muinaisjäännökseksi (kohde 3).



Tuulipuiston turbiinipaikat sininen pallo, muinaisjäännökset punainen pallo.

Selityksiä: Koordinaatit ja kartat ovat ETRS-TM35FIN koordinaatistossa. Kohdekuvaussissa lisäksi YKJ koordinaatit (pi). Karttapohjat Maanmittauslaitoksen maastotietokannasta syksyllä v. 2013 ellei toisin mainittu. Valokuvia ei ole talletettu mihinkään viralliseen arkistoon eikä niillä ole mitään kokoelma-tunnusta. Valokuvat digitaalisia. Valokuvat ovat tallessa Mikroliitti Oy:n serverillä. **Muinaisjään-nösten numerointi on epävirallinen, vain tämän raportin karttaviitteiksi**

Yleiskartta



Turbiinipaikat vihreä pallo, muinaisjäänökset punainen pallo ja kohdenumero. Hankealueen rajaus vihreällä.

Inventointi

Megatuuli Oy suunnittelee 16 tuulivoimalan tuulivoimapuiston perustamista Ypäjän, Humppilan ja Jokioisten rajalle sijoittuvalle Tyrinselän alueelle. Megatuuli Oy tilasi alueen muinaisjään-nösinventoinnin Mikroliitti Oy:ltä. Inventoinnin maastotyö tehtiin 14-16.10.2013, tutkimuksen kannalta hyvissä olosuhteissa.

Rakennettavat maastot sijoittuvat n. 115-145 m korkeustasojen väliselle alueelle, pääosin yli 120 m tasoille. Alueen muinaisranta- tasot ovat Yoldiameren tasoilla, suurelta osin alue on supra-akvaattista. Alue on niin korkealla, että ihmisasutuksen aikaista, rantasidonnaista asutusta tai muita rantasidonnaisia muinaisjään-nöksiä siellä ei ole. Alue on ihmisasutuksen aikana aina sijainnut kaukana vesistöistä. Alue on topografialtaan jyrkkäpiirteisiä. Maaperä alueella on kalli-

on ohella moreeni, alemmilla tasoilla hienoaineksista ja ylemmillä hiekkaisista. Maaperä on monin paikoin kosteaa kallioiden ja mäkien välisillä alueilla. Alue on sellaista joka on huonosti soveltunut vanhaan ja myös nykyiseen maatalouteen. Alue on historiallisena aikana ollut takamaata, asumaton. Tämä jo ennalta kartan perusteella arvioitava seikka varmistettiin mm. 1800-l pitäjänkartoilta sekä 1800-l lopun senaatin kartoilta. Tarkempia vanhoja karttoja ei katsottu tarpeelliseksi tutkia. Inventoinnin valmisteluvaiheessa tutkittiin aluetta kuvaava laserkeilausaineisto, jonka avulla pyrittiin paikantamaan mahdollisesti arkeologisesti kiintoisia ”kuoppia” ja ”kasoja”. Lidar aineistosta laaditussa kuvassa (maastomallissa) havaitut ”mielenkiintoiset” paikat tarkastettiin myös maastossa. Lidar aineiston perusteella ei kuitenkaan muinaisjäännöksiä tai mahdollisia muinaisjäännöksiä alueelta paikannettu.

Alue on kaiken kaikkiaan eri ominaisuuksiltaan arkeologin näkökulmasta sen laatuinen, että useimpia tunnettuja muinaisjäännöstyyppjejä siellä tuskin suuremmissa määrin voi löytää tai niitä alueella sijaita. Karttaa tutkimalla tai paikan päällä havaitun maaston perusteella ei voi osoittaa mitään erityistä tai muinaisjäännöksille potentiaalisempaa osa-alueita tai maastoa, mistä muinaisjäännöksiä kannattaisi lähteä etsimään. Sen takia inventointi kohdistettiin yksinomaan suunniteltujen turbiinipaikkojen kohdille ja liepeille, sekä maastoihin joiden kautta oletettavasti uusia huoltoteitä ja kaapelilinjoja tullaan vetämään.

Suunnitellut turbiinipaikat tarkastettiin maastossa kattavasti.

Alueella on kaksi kiinteää muinaisjäännöstä, jotka eivät sijoitu lähelle suunniteltuja turbiinipaikkoja. Alueelta tuli inventoinnin jälkeen tietoon rökkiö, joka kuvauksen mukaan on muinaisjäännös. Lisäksi alueella havaittiin vanha rajamerkki jota ei kuitenkaan luokiteltu muinaisjäännöksi.

Mitkään todetut kohteet eivät sijoitu turbiinipaikkojen lähelle. Muinaisjäännökset sijaitsevat (lähimmillään) yli 300 m etäisyydellä suunnitelluista turbiinipaikoista.

22.10.2013

Timo Sepänmaa

Muinaisjäännökset

Kartoilla turbiinipaikat on esitetty vihreällä pallolla ja ympyrällä. Kuvatut kohteet punaisella pallolla.

1 YPÄJÄ PERTTULA TALASKIVI

Mjtunnus: 1000006442

Laji: Kiinteä muinaisjäännös
Mj.tyyppi: Rajamerkki
Ajoitus: Historiallinen

Koordin: N: 6752 751 E: 300 509 Z: 130
P: 6755 586 i: 3300 599

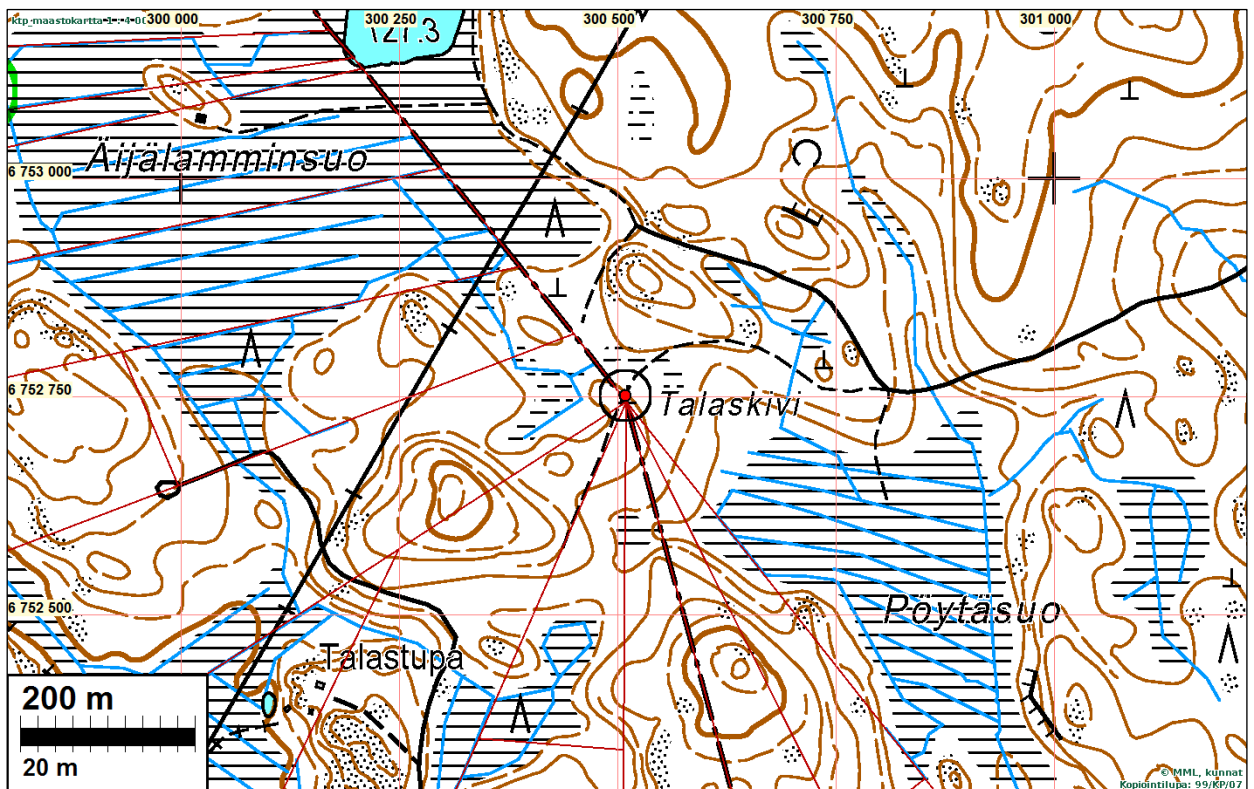
Tutkijat: Johanna Enqvist 2006 inventointi; Sepänmaa & Tiilikkala 2013 inventointi.

Huomiot: Muinaisjäännösrekisterin kuvaus: ” Ypäjän kunnan koillisosassa, Ypäjän ja Joki-oisten rajalla on peruskarttaankin merkitty suuri maakivi, ”Talaskivi”. Kyseessä on mahdollisesti jo keskiajalle periytyvä rajamerkki. Suur-Loimaan hallintopitäjän koillisrajalla sijainnut rajakivi on merkitty myös vuodelta 1741 olevaan Loimaan pitäjänkarttaan. (Laakso 1986:65–66; NA Ypäjä, Hanna Ropponen 1979.) Sana ”talas” merkitsee mm. puuhun rakennettua karhujen väijyntälavaa (Huuhtanen 1978:15). Talaskivi sijaitsee noin 3,7 km kaakkoon ”Isovaha” -nimisestä rajakivestä (ks. Ypäjänkylä Isovaha 1000 00 6440).”

Sepänmaa & Tiilikkala 2013: Kyseessä on noin 5,5 x 4 m:n laajuinen ja noin kaksi metriä korkea melko tasalakinen kivi. Alue on pääasiassa mäntyä ja kuusta kasvavaa osin nuorta metsää, maaperä melko tasaista moreeniasta.

Kivi on edelleen käytössä oleva rajakivi. Kivestä yritettiin etsiä hakkauksia. Niitä löytyikin kahdesta kohtaa, mutta nuoria. Kiven pohjoispäässä, viistolla pinnalla havaittiin jäkälän peittämä merkintä (korkeus n. 10 cm): ”19 1/11 30” – siis marraskuun ensimmäinen 1930. Tämän yläoikealla puolella, lähes em. merkinnässä kiinni, oli lisäksi heikommin erottuva ”193(?)” – siis vuosiluku jostakin 1930-luvulta. Puolisen metriä näistä alaspäin, samalla viistolla pinnalla oli heikosti erottuva n. 5 cm korkein kirjaimin tehty hakkaus, joka tulkittiin: ”P (tai R) LAAKSO”.

Kiven eteläosan lounaiskulmauksen tienoilla pystysuorassa seinämässä noin 1,5 m:n korkeudella oli lisäksi heikosti erottuva merkintä noin 5 cm korkuisin kirjaimin, ilmeisesti ”A P”.





Talaskivi. Kuvattu kaakkoon.



Talaskivi. Päällä Jasse Tiilikkala. Kuvattu koilliseen.



Jasse Tiilikkala tutkii kiven pohjoisosassa olevia hakkauksia.



Vuosisiluku- ja päivämäärämerkintöjä kiven pohjoisosassa.



Hakkaus (ilmeisesti A P) kiven eteläosan lounaiskulmauksessa.

2 JOKIOINEN ÄIJÄMMINMÄKI

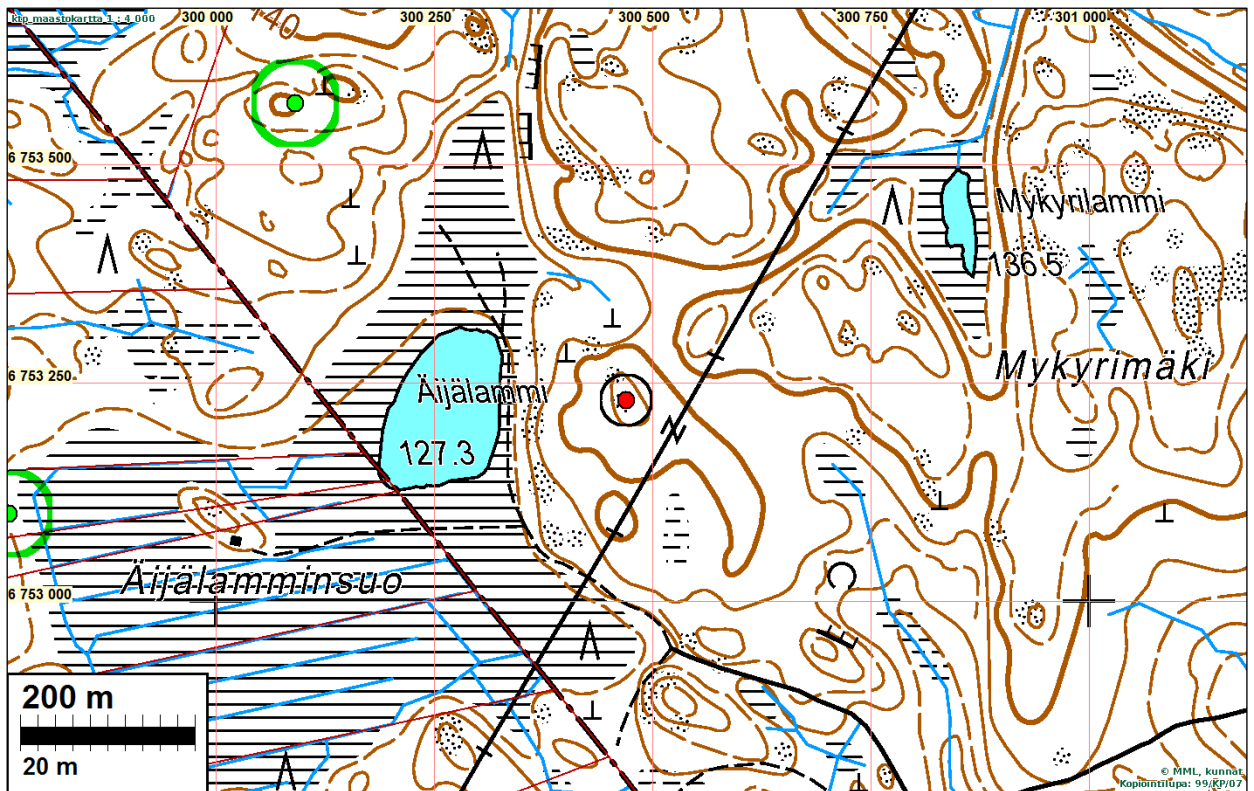
Mjtunnus: 169000001
 Laji: Kiinteä muinaisjäänös
 Mj.tyyppi: Röykkiö
 Ajoitus: Ajoittamaton

Koordin: N: 6753 230 E: 300 470 Z: 143
 P: 6756 065 i: 3300 560

Tutkijat: Lauri Pohjakallio 1999 tarkastus; Sepänmaa & Tiilikkala 2013 inventointi.

Huomiot: Kohde on metsänhoitaja Timo Talikan vuonna 1995 Museovirastolle ilmoittama ja Lauri Pohjakallion vuonna 1999 tarkastama. Kohteessa on yksi röykkiö, joka sijaitsee pienen sammaloituneen kallioalueen laella. Röykkiö on koottu 20-30 cm halkaisijaltaan olevista kivistä, jotka ovat sammaloituneet. Kiviä on kahdessa –

kolmessa kerroksessa. Röykkiö on muodoltaan pyöreähkö. Kooltaan se on noin 2,5x3 metriä, ja korkeutta sillä on noin 50 cm. Lähiympäristössä kasvaa nuorehkoa sekametsää, pääosin koivuja, mäntyjä ja kuusia. Röykkiön lähialuetta inventoitiin noin 100 metrin säteeltä, mutta muita rakenteita tai havaintoja ei tehty.



Röykkiö. Kuvattu kaakkoon.

Röykkiö taustalla kallion laella.
Kuvattu luoteeseen.



4 JOKIOINEN TYRINSELKÄ

Mjtunnus:

Laji: Kiinteä muinaisjäännös

Mj.tyyppi: Röykkiö

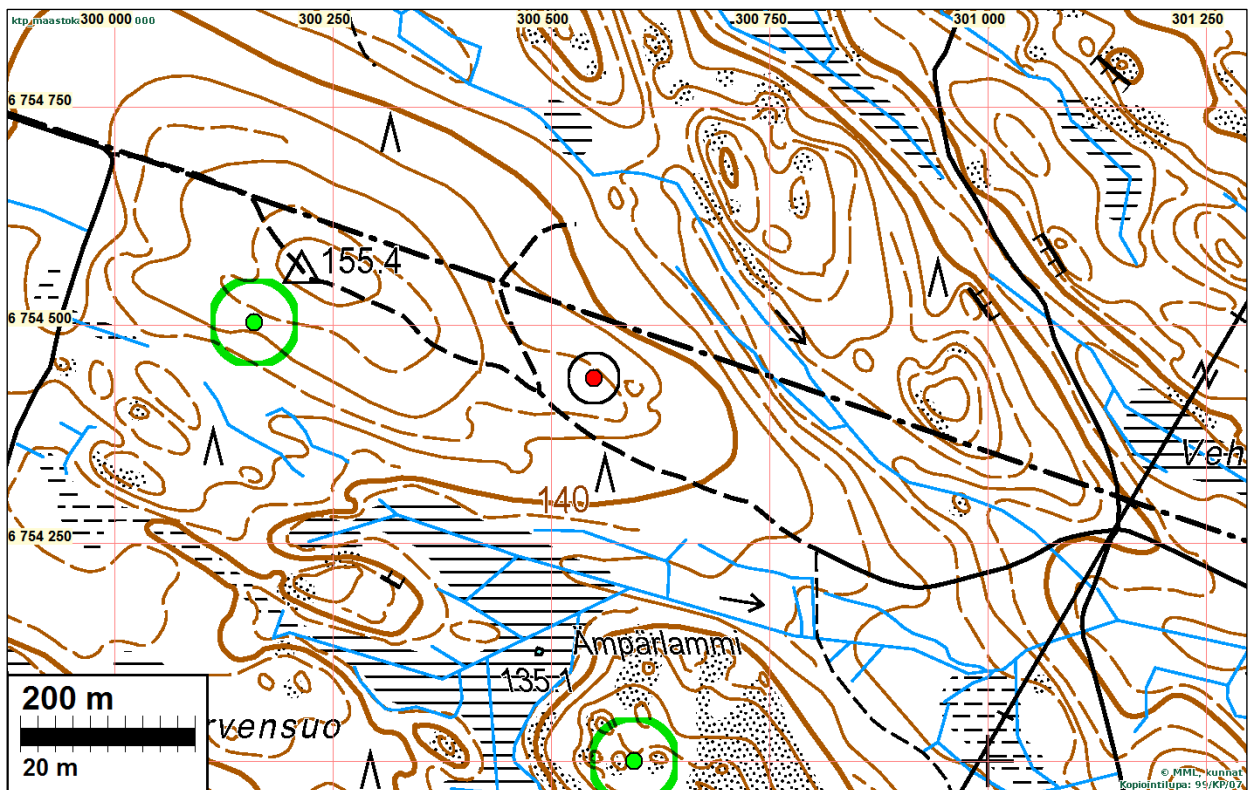
Ajoitus: Ajoittamaton

Koordin: N: 6754 439 E: 300 549 Z: 148

P: 6757 274 i: 3300 639

Huomiot: Metsänhoitaja Timo Talikka on samassa Museovirastolle tekemässään ilmoituksessa kuin kohteen 2 röykkiö ilmoittanut toisenkin röykkiön, joka sijaitsee tämän inventoinnin tutkimusalueella. Kohdetta ei tiettävästi ole arkeologisesti tarkastettu. Tämä kohde tuli inventoijien tietoon vasta maastotöiden jälkeen, joten sitä ei ole tarkastettu. Kohteen koordinaatit on otettu Talikan ilmoituksen liitteenä olleen karttaotteen perusteella.

Talikan kuvauksen ja valokuvan perusteella kyseessä on ihmistekoinen kiviraunio, jonka funktio on tuntematon – mahdollisesti kiuas.



Muut kohteet

3 YPÄJÄ ISORAHKA

Laji: Ei muinaisjäännös

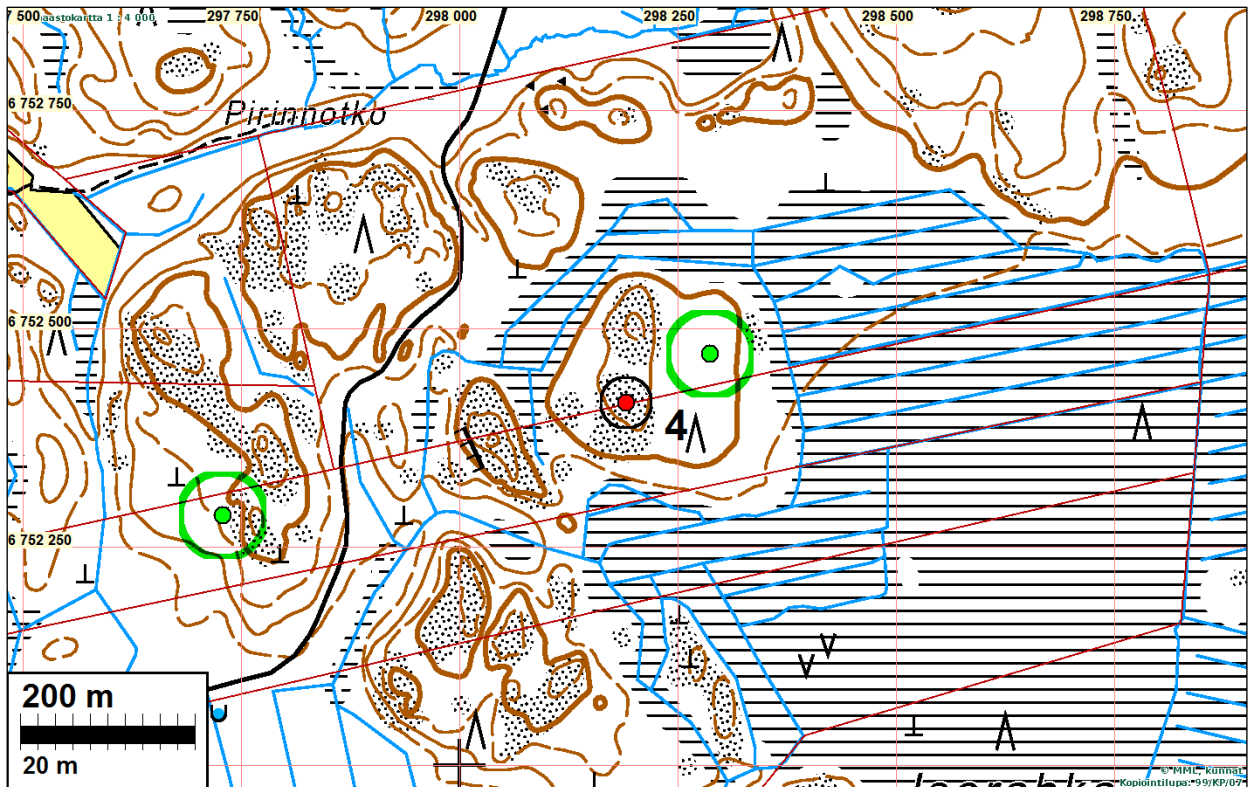
Mj.tyyppi: Rajamerkki

Ajoitus: Historiallinen

Koordin: N: 6752 415 E: 298 191 Z: 125
P: 6755 250 i: 3298 280

Tutkijat: Sepänmaa & Tiilikkala 2013 inventointi.

Huomiot: Kyseessä on kalliopohjalla oleva yhden kerroksen kivikasa vajaan neliömetrin alueella. Kohdalla kulkee nykyinen tilusraja. Kivikasan yli on ajanut metsätraktori, jonka seurauksena ilmeisesti alun perin kekonäköiset kivet ovat levittyneet. Kyseessä on aivan ilmeisesti rajamerkki – nimenomaan linjamerkki edelleen olemassa olevalla rajalla. Kohde ei täytä kiinteän muinaisjäännöksen kriteereitä.



Hajonnut rajamerkki olemassa olevalla rajalla.



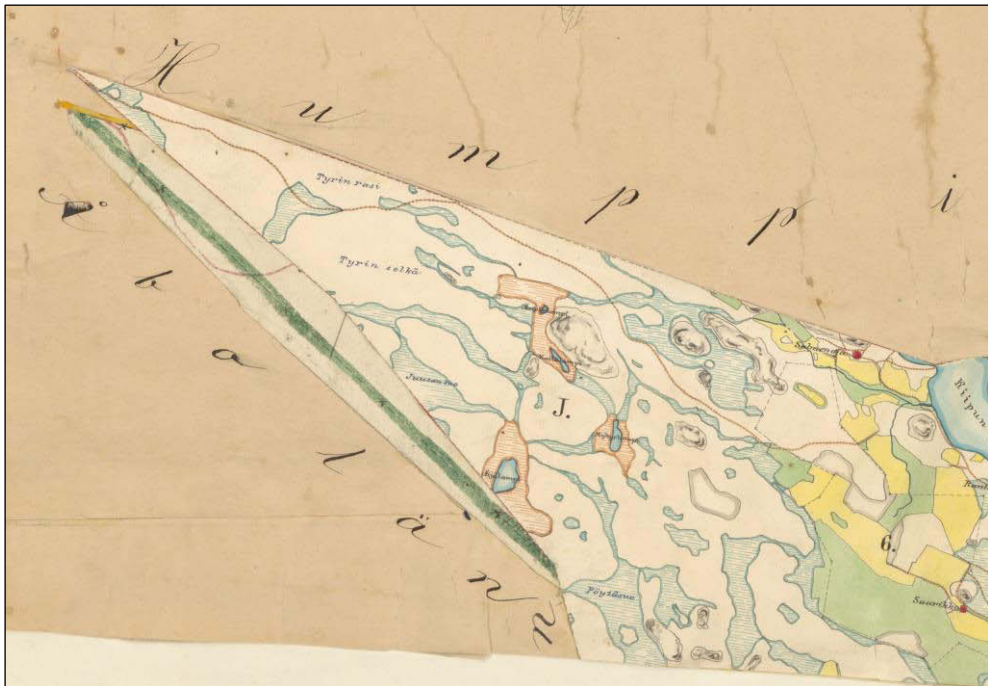
Hajonnut rajamerkki kalliolla hieman kuvan keskikohdan yläpuolella, traktorin jälkien vasemmal-
la laidalla. Kuvattu koilliseen.

Vanhoja karttoja



Ote ns. Kuninkaankartasta 1796-1804, Ypäjänkylän itäpuolta kuvaava osa. Tutkimusalue on tarkemmin kartoittamatonta. Alla: Ypäjän koillisosaa kuvaava karttaote., edellisen eteläpuolelta. Koko tutkimusalue on näillä kartoilla asumaton – erämaata.





Tutkimusaluetta kuvaava ote Humppilan pitäjänkartasta 1895. Alue edelleen asumaton.



Tutkimusaluetta kuvaava ote Ypäjän pitäjänkartasta 1895 – alue asumaton.

Liite museoviranomaisille: inventoinnissa tarkastetut alueet:

Koko hanke-alue arvioitiin kokonaisuudessaan eri menetelmin. Tarkemmin maastossa tarkastettiin kartalla sinisellä korostuksella esitettyjä alueita. Kartan tulkinnessa on hyvä ottaa huomioon alla lueteltuja seikkoja. Maastossa ei erikseen dokumentoitu:

- Katseen ulottuvaisuutta (paikoin satojen metrien päähän, paikoin muutaman metrin)
- Katveita ja esteitä katseen tiellä
- Katsesuuntia
- Katseen intensiivisyyttä, tarkoitusta, havainnointikykyä ja –mahdollisuuksia katsomishetkellä
- Kohtia missä viivytettiin kauemmin tai missä vain riennettiin eteenpäin (pääkulkusuunnassa).
- Havainnointia häiritseviä satunnaisia tekijöitä, kuten karhut, hyttysset, vaarallinen maasto.
- Kairanpistoja, koekuoppia, avoimia maastonkohtia, peitteistä maastoa.

Lisäksi inventoinnin onnistumiseen, tutkittavien maastojen ja reittien valintaan vaikuttaa:

- Inventoijan kokemus, käsitys-, näkö- ja havainnointikyky (tässä tapauksessa erinomaiset)

Alla oleva kartta pyrkii noudattamaan Suomen arkeologisten kenttätöiden laatuvaatimusta. Tämä siis on alla olevan kartan ensisijainen funktio tässä raportissa.

