

# Vesanto Pohjoismäki tuulipuiston muinaisjäännösinventointi 2013



**Timo Sepänmaa  
Timo Jussila**



**Tilaja: Megatuuli Oy**

## Sisältö

<b>Perustiedot</b> .....	<b>2</b>
<b>Yleiskartta</b> .....	<b>3</b>
<b>Inventointi</b> .....	<b>3</b>
<b>Muinaisjäännös</b> .....	<b>4</b>
VESANTO 46 POHJOISMÄKI .....	<b>4</b>
<b>Valokuvia</b> .....	<b>8</b>
<b>Liite museoviranomaisille: inventoinnissa tarkastetut alueet:</b> .....	<b>9</b>

*Kansikuva:* Struven pisteen maastoa (taustalla vas.) Pohjoismäen laella

## Perustiedot

**Alue:** Vesannon Pohjoismäen tuulipuisto, Vesannon keskustasta n. 3 km itään.

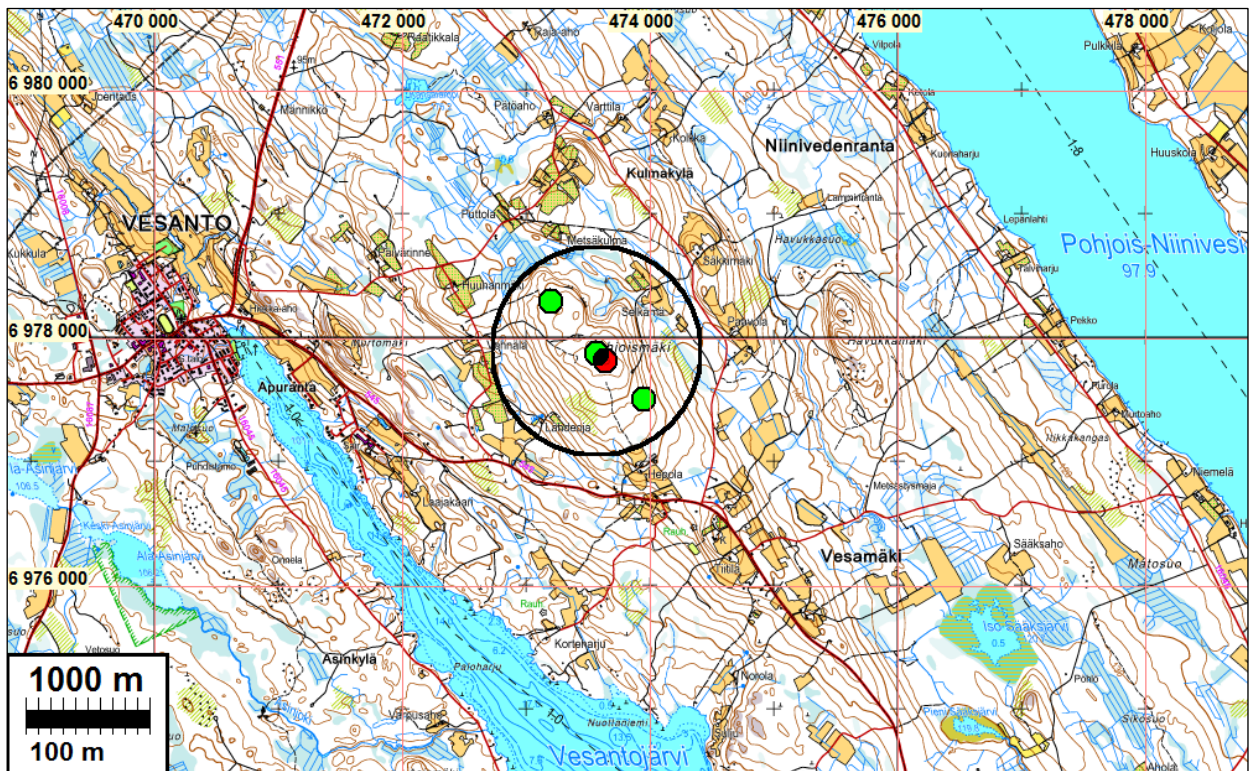
**Tarkoitus:** Selvittää sijaitseeko tuulipuiston alueella ja erityisesti suunnitelluilla turbiinipaikoilla muinaismuistolain tarkoittamia kiinteitä muinaisjäännöksiä.

**Työaika:** lokakuun lopulla v. 2013

**Kustantaja:** Megatuuli Oy

**Tekijät:** Mikroliitti Oy, Timo Sepänmaa ja Timo Jussila.

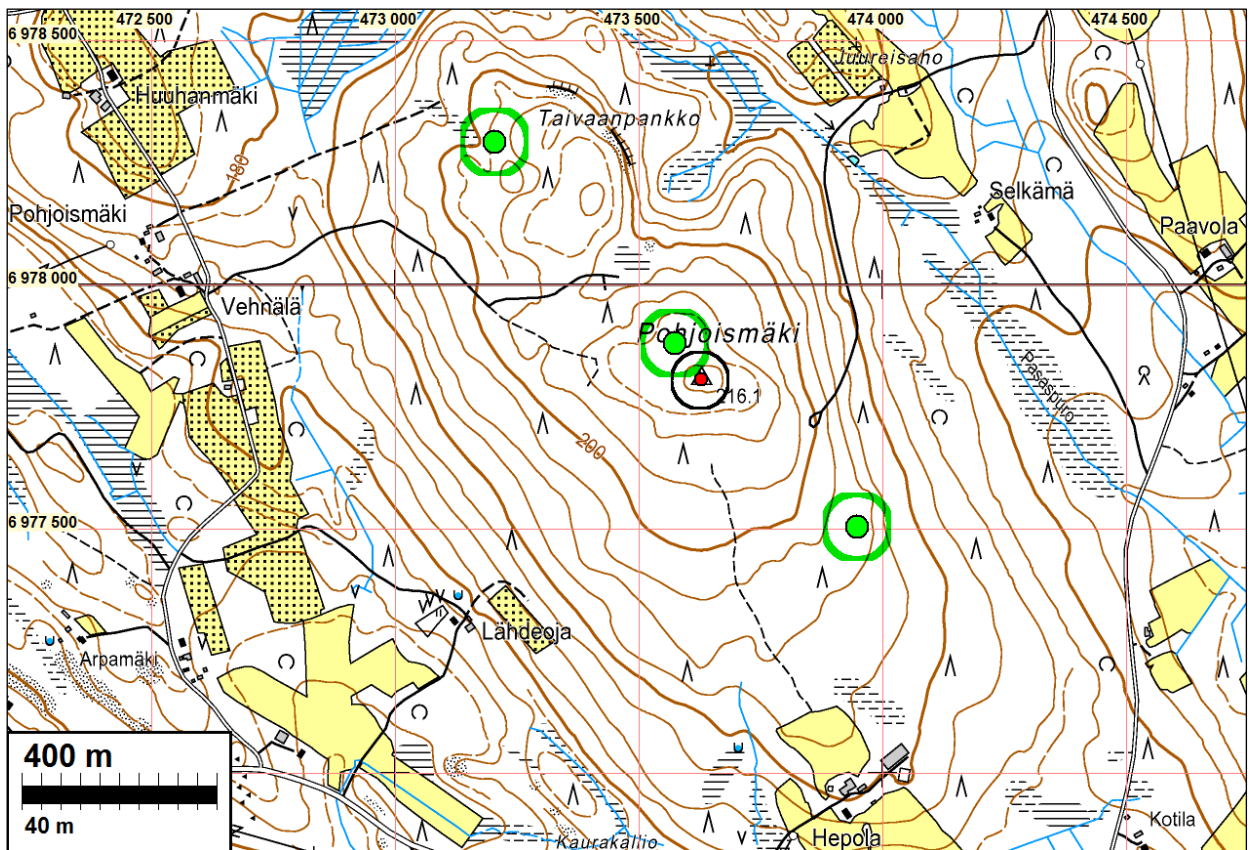
**Tulokset:** Tutkimusalueelta tunnettiin ennestään yksi muinaisjäännös: Pohjoismäen Struven piste. Inventoinnissa ei havaittu muinaisjäännöksiä. Voimalapaikkojen alueet ja lähiseutu on sijainniltaan ja maastoltaan sellaista jossa tuskin sijaitsee mitään tunnetun tyyppistä muinaisjäännöstä – em. Struven pistettä lukuun ottamatta



Tuulipuiston turbiinipaikat vihreä pallo. Muinaisjäännös – Struven piste –punainen pallo.

**Selityksiä:** Koordinaatit ja kartat ovat ETRS-TM35FIN koordinaatistossa. Karttopohjat Maanmittauslaitoksen maastotietokannasta syksyllä v. 2013 ellei toisin mainittu. Valokuvia ei ole talletettu mihinkään viralliseen arkistoon eikä niillä ole mitään kokoelmatunnusta. Valokuvat digitaalisia. Valokuvat ovat tallessa Mikroliitti Oy:n serverillä

## Yleiskartta



Turbiinipaikat vihreä pallo ja ympyrä. Muinaisjännös – Struven piste – punainen ympyröity pallo korkeuspisteen keskellä.

## Inventointi

Megatuuli Oy suunnittelee 3 tuulivoimalan tuulivoimapuiston perustamista Vesannon Pohjoismäen alueelle. Megatuuli Oy tilasi alueen muinaisjännösinventoinnin Mikroliitti Oy:ltä. Inventoinnin maastotyö tehtiin 26.10.2013 tutkimuksen kannalta hyvissä olosuhteissa. Maaperä oli lumeton ja sula.

Koko alue ja rakennettavat maastot sijoittuvat yli 190 m korkeustasoille, n. 192-216 m korkeusvälille. Kyseiselle korkeustasolle ei alueella ole ulottunut mikään muinainen järvivaihe (Ancyclusjärvi, Muinais-Päijänne) – alue sijaitsee kaukana vesistöistä. Alueella ei siten voi sijaita rantasidonnaisia, esihistoriallisia muinaisjännöksiä. Historiallisella ajalla alueella ei ole ollut asutusta - kuten ei ole nykyäänkään. Asutus on sijainnut mäen alarinteillä ja juurella. Periaatteessa mäki on joiltain osin voinut soveltua kaskeamiseen, mutta kaskiraunioita ei alueella havaittu. Pitäjänkarttoja tarkempia vanhoja karttoja ei katsottu tarpeelliseksi tutkia.

Alue on topografialtaan laakeaa mäen lakialuetta, jyrkemmät rinteet mäen reunoilla. Maaperä alueella on moreeni. Maaperä on monin paikoin kosteaa ja kaikkialla varsin kivikkoista, pääpuulajina on kuusi. Voimaloiden sijaintipaikkojen maastot ja lähialueet ovat maaperältään sellaista joka ei ole soveltunut vanhaan eikä myöskään nykyiseen maatalouteen – kivikkoinen moreeni, kosteikkoja. Alueen maaperästä ja syrjäisyydestä johtuen se ei ole soveltunut tervan- ja hiilen polttoon.

Tuulipuiston alue ja voimalapaikkojen lähiseutu on kaiken kaikkiaan eri ominaisuuksiltaan arkeologin näkökulmasta sen laatuinen, että tunnetuja muinaisjännöstyyppisiä ei sieltä voi

odottaa löytävänsä. Karttaa tutkimalla tai paikan päällä havaitun maaston perusteella ei voi osoittaa mitään osa-aluetta tai maastoa joka olisi muinaisjäännöksille jotain toista alueen maastoa tai aluetta potentiaalisempi (tai vähemmän kelvotonta), mistä muinaisjäännöksiä kannattaisi lähteä suunnitellusti etsimään. Alueella ei siten ole mahdollista tehdä suunnitelmallista ja järjestyksellistä muinaisjäännösinventointia. Sen takia inventointi kohdistettiin yksinomaan ja varmistuksen luonteisesti suunniteltujen turbiinipaikkojen kohdalle ja niiden lähialueelle sekä mahdollisille huoltotielinjoille voimalapaikkojen ja metsäteiden välillä. Alueen metsäteiden varret luonnollisesti katsottiin.

Suunnitellut turbiinipaikat tarkastettiin maastossa täysin kattavasti. Missään alueella ei havaittu sellaista maastoa, joka voisi olla edes hieman potentiaalinen tunnetun tyyppisille muinaisjäännöksille – päinvastoin, koko alue on sen laatuista että sieltä ei kannata muinaisjäännöksiä lähteä etsimään ellei sellaisesta ole jotain ennakkotietoa olemassa.

Alueella ei havaittu missään mitään merkkejä kiinteistä muinaisjäännöksistä muuta kuin ennestään tunnettu Struven piste. Kyseinen muinaisjäännös sijaitsee 90 m suunnitellusta voimalapaikasta kaakkoon, laakean lakialueen korkeimmalla kohdalla – lähiympäristöstä hieman kohoavalla matalalla kumpareella.

Struven pistettä – muinaisjäännöstä - on käytännössä lähes mahdotonta havaita maastossa, ellei tiedä sen olemassaoloa ja sijaintipaikkaa. Mahdollinen huoltotie ja kaapelilinja olisi syytä sijoittaa etäälle pisteestä, niin että vahingossakaan se ei vaurioidu tai tuhoudu. Suosittelen vähintään 30 m säteistä suoja-aluetta pisteen ympärille, käytännössä se voisi olla laajempikin. Mikäli lähialueelle on tarve tehdä huoltotie tai kaapelilinja olisi harkittava että piste merkitään selkeästi maastoon esim. lippusiimalla rajaten, niin että vahinkoja ei pääse sattumaan.

30.10.2013

Timo Jussila

### **Muinaisjäännös**

#### **VESANTO 46 POHJOISMÄKI**

Mjtnunnus: 1000016416

Rauh.lk: kiinteä muinaisjäännös  
Ajoitus: historiallinen  
Laji: taide, muistomerkit: hakkaukset

Koordin: N: 6977 807 E: 473 630  
X: 6980 732 Y: 3473 790

Tutkijat: Anders Donner ja Alfred P 1889 inventointi, Alfred Petrelius 1890 inventointi, Pekka Tätilä 2009 inventointi, Jussila & Sepänmaa 2013 inventointi

Sijainti: Paikka sijaitsee Vesannon kirkosta 3,4 km itään.

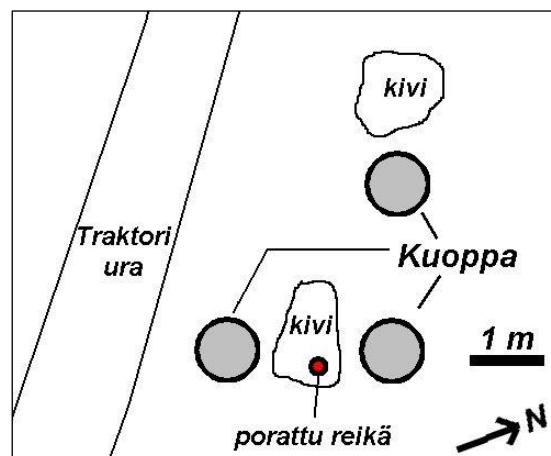
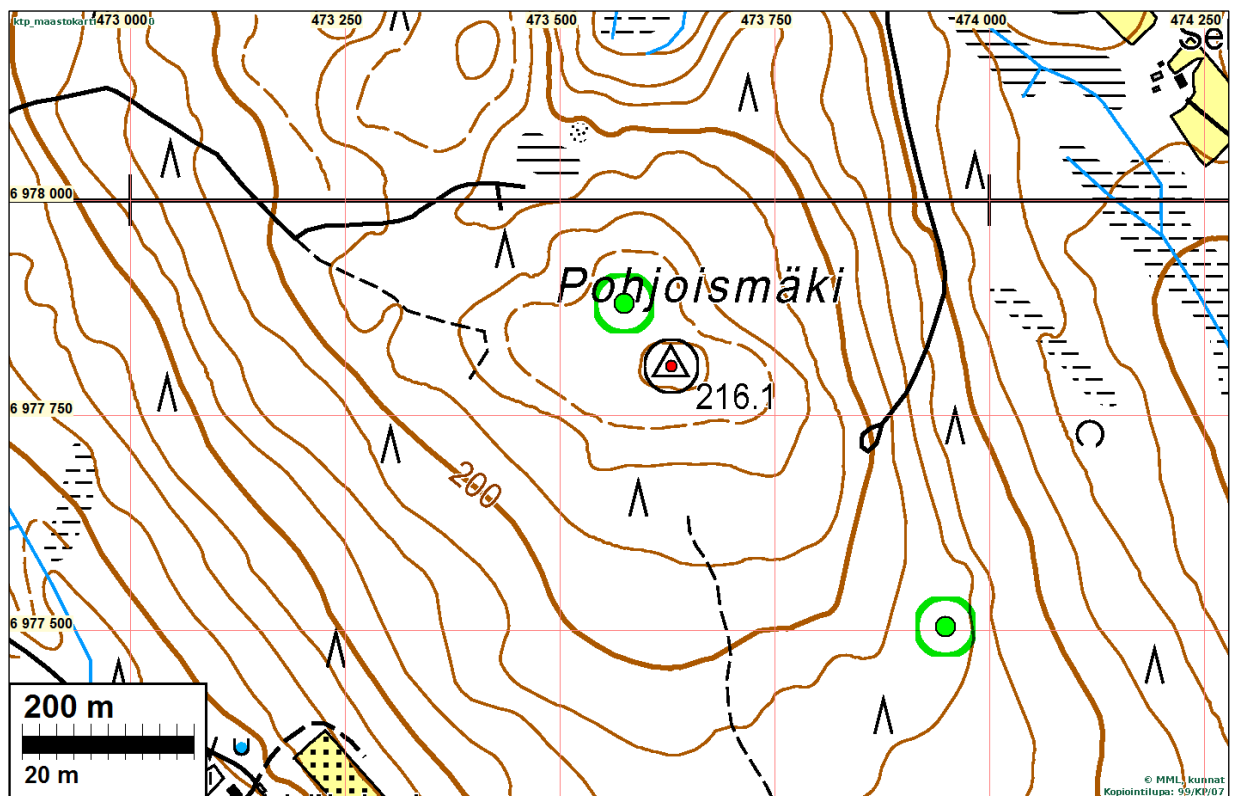
Huomiot: Muinaisjäännösrekisteri:

Struven ketjun piste, joka on merkintä kahdessa kivessä. Uusimmassa inventoinnissa 2002-2009 pisteen on todettu olevan kunnossa. Struve käytti pisteestä nimeä Wesa-mäki, nykyiseltä maastonimeltään piste on Pohjoismäki. Piste ei ole

osa UNESCO:n maailmanperintökohdetta. ... Yhteensä maailmanperintölistalla on 34 pistettä, ja niistä kuusi on Suomessa. Ketjun muut pisteet on suojeltu kansallisin toimin. Suomessa on kaikkiaan 83 ketjun peruspistettä, mikä on lähes kolmannes kaikista. Pisteet on yleensä merkitty kiviin tai kallioon yhdellä tai kahdella poranreiällä. Torniossa pohjoiseen merkinä on käytetty ristiä. Muutamalle pisteelle ei ole tehty pysyvää merkintää. Suuri osa Suomen alueella olevista pisteistä ja niiden ympäristöstä on säilynyt aste-mittauksen päivistä.

Jussila & Sepänmaa 2013:

Paikalla havaitsimme kolme pientä kuoppaa heti mäen laella kulkevan traktoriuran pohjoispuolella. Kahden kuopan välillä on matala ja laakea maakivi, n. 70 x 100 cm, joka sammaleen peitossa. Poistimme hieman sammalta kiven itäkärjestä ja sillä kohden kiveen porattu muutaman sentin syvyinen reikä. Lähellä on useita sammalpeitteisiä matalia ja korkeampiakin maakiviä mutta emme niistä ryhtyneet sammalta poistamaan. Toisen merkintäkiven paikka jäi siis todentamatta.



Peitepiirros Struven pisteestä. Toista merkikiveä ei havaittu.



Merkkikivi



Kiveen porattu reikä paljastetun alan keskellä.



Taustalla traktoriura, merkkikivi edustalla



Traktoriuralta kohti merkkikiveä, Sepänmaa kiven kohdalla



Merkkikivi ja sen pohjoispuolella oleva kuoppa.  
Merkkikivi Sepänmaan kohdalla, kuvattu itään.



Valokuvia



Pohjoisimman turbiinipaikan maastoa



Keskimmäisen turbiinipaikan maastoa  
Eteläisimmän turbiinipaikan maastoa





**Liite museoviranomaisille: inventoinnissa tarkastetut alueet:**

**Koko hanke-alue arvioitiin kokonaisuudessaan eri menetelmin.** Tarkemmin maastossa tarkastettiin kartalla sinisellä korostuksella esitettyjä alueita. Kartan tulkinnassa on hyvä ottaa huomioon alla lueteltuja seikkoja. Kartan esittämät tarkastetut alueet ovat viitteellisiä – riippuen siitä mitä tarkastetulla alueella tarkoitetaan - koska maastossa ei erikseen dokumentoitu:

- Katseen ulottuvaisuutta (paikoin satojen metrien päähän, paikoin muutaman metrin)
- Katveita ja esteitä katseen tiellä
- Katsesuuntia
- Katseen intensiivisyyttä, tarkoitusta, havainnointikykyä ja –mahdollisuuksia katsomishetkellä
- Kohtia missä viivytettiin kauemmin tai missä vain riennettiin eteenpäin (pääkulkusuunnassa).
- Havainnointia häiritseviä satunnaisia tekijöitä, kuten karhut, hyttysset, vaarallinen maasto.
- Kairanpistoja, koekuoppia, avoimia maastonkohtia, peitteistä maastoa.

Lisäksi inventoinnin ja siinä tehtyjen reitti ym. valintojen onnistumiseen vaikuttaa suuresti:

- Inventoijan kokemus, käsitys-, näkö- ja havainnointikyky

Alla oleva kartta pyrkii noudattamaan Suomen arkeologisten kenttätöiden laatuvaatimusta. Tämä siis on alla olevan kartan ensisijainen funktio tässä raportissa.

