

**Vantaa
Tikkurilan maatalouden
tutkimuskeskuksen
kivikautisen asuinpaikan eteläosan
koekaivaus
2013**



**Ville Laakso
Johanna Stenberg**



Tilaja: As Oy Solberga

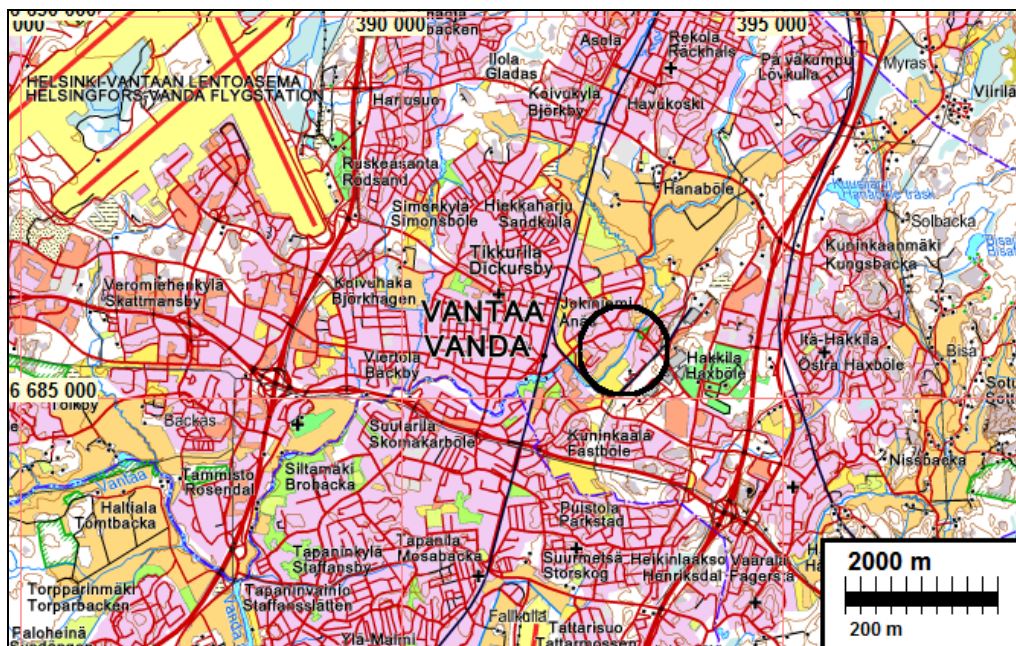
Sisältö

Perustiedot	2
Lähtötiedot.....	4
Ympäristö	4
Koekaivaus.....	4
Havainnot	5
Tulos	10
Koekuoppaluettelo.....	11
Muinaisjäännöstiedot	14
VANTAA TIKKURILAN MAATALOUDEN TUTKIMUSKESKUS	14

Kansikuva: Vanha Maataloustutkimuskeskus rakennus tutkimusalueella, kuvattu lounaasta.

Perustiedot

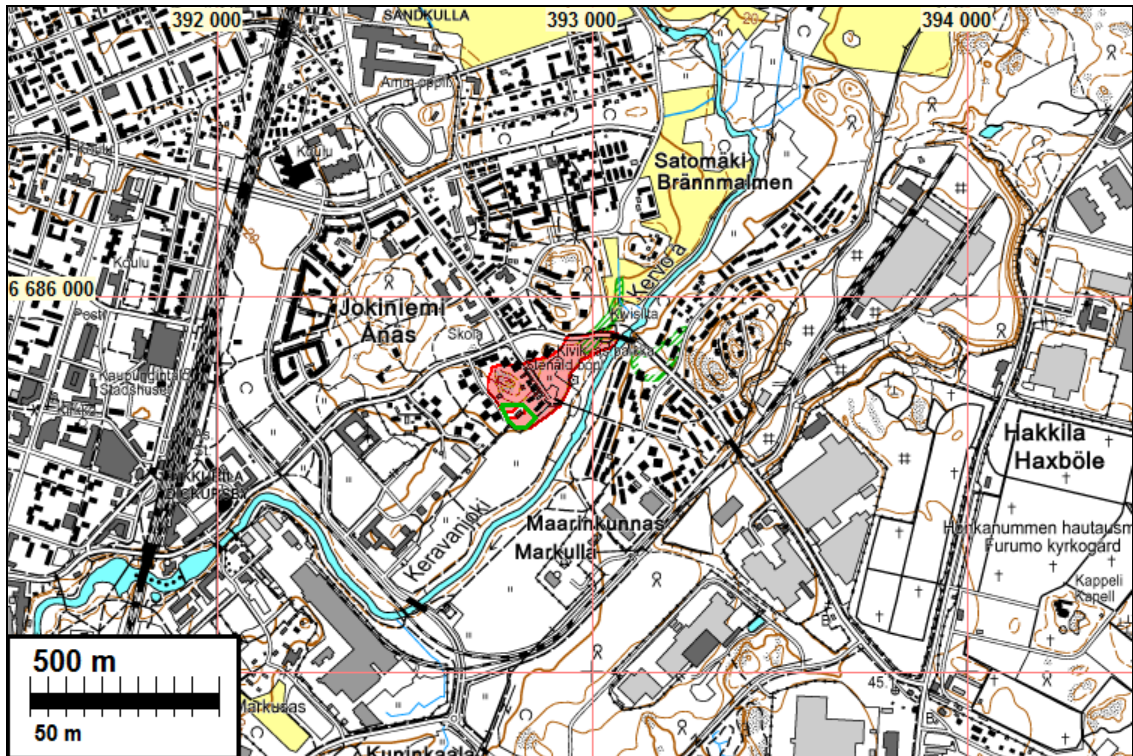
- Alue:** Vantaa Tikkurila. Kiinteistö numero 62-48-1, osoitteessa Metsänhoitajankuja 6.
- Tarkoitus:** Selvittää Vantaan Tikkurilan maatalouden tutkimuskeskus -nimisen (myös nimellä Vantaan Jokiniemi, muinaisjäännöstunnus 92010053) kivikautisen asuinpaikan säilyneisyyttä sekä rajautumista kiinteistön numero 62-48-1 alueella.
- Työaika:** 29.5.2013
- Kustantaja:** As Oy Solberga
- Aiemmat tutkimukset:** Veikko Lehtosalo 1962 inventointi, Anna-Liisa Hirviluoto 1975 tarkastus, Tuula Heikkurinen-Montell 1985 tarkastus, Kaarlo Katiskoski 1986 koekaivaus, Kaarlo Katiskoski 1993 kaivaus, Kaarlo Katiskoski 1994 kaivaus, Kreetta Lesell 2000 inventointi, Helena Ranta ja Simo Vanhatalo 2006 tarkastus, Vesa Laulumaa 2007 koekaivaus
- Tekijät:** Mikroliitti Oy: Ville Laakso ja Johanna Stenberg
- Tulokset:** Tutkimusalueella suoritetuissa koekaivauksissa paikalla ei havaittu ehjiä kulttuuri-kerroksia, eikä rakenteita. Mikäli paikalla on joskus ollut kivikautinen asuinpaikka, on se myöhemmän maankäytön seurauksena tuhoutunut tutkimukseen kohteena olevan kiinteistön osalta. Kiinteistöllä numero 62 48 1 ei ole kiinteää muinaisjäännöstä.



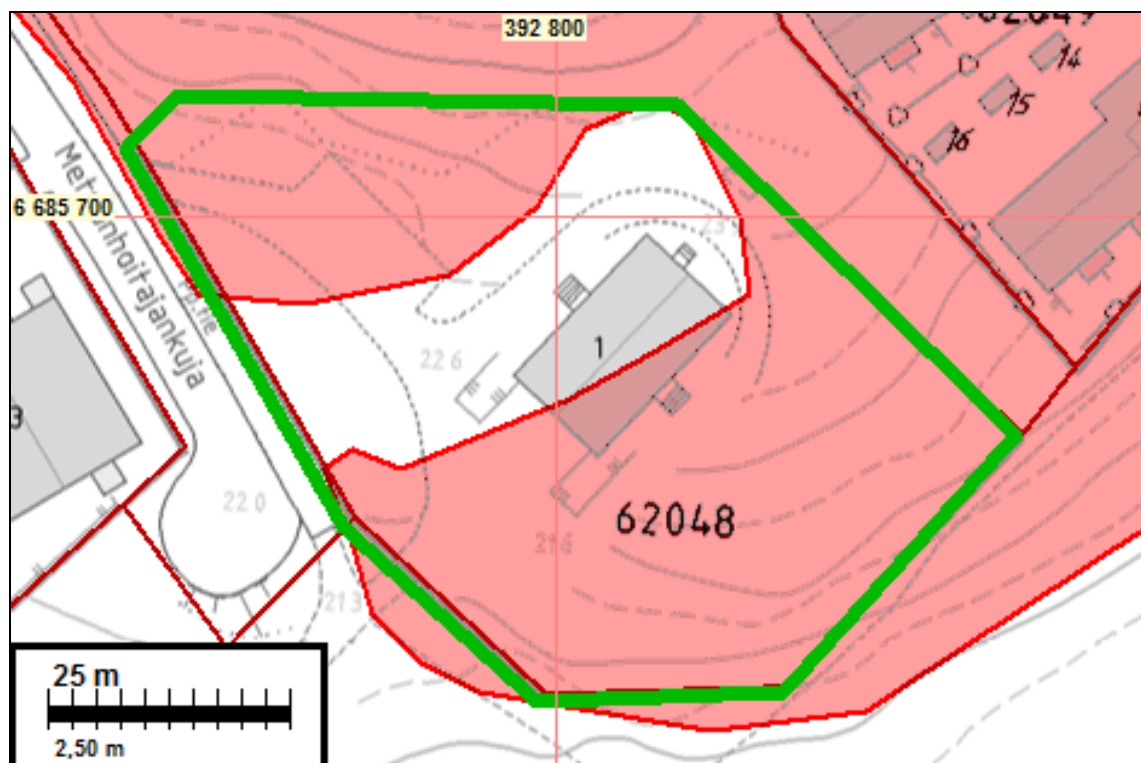
Tutkimusalue mustan ympyrän sisällä.

Selityksiä: Koordinaatit, kartat ja ilmakuvavoitteet ovat ETRS-TM35FIN koordinaatistossa (Euref). Kartta ja ilmakuvapohjat Maanmittauslaitoksen maastotietokannasta keväällä 2013 ellei toisin mainittu.

Valokuvia ei ole talletettu mihinkään viralliseen arkistoon eikä niillä ole mitään kokoelmattunusta. Valokuvat digitaalisia. Valokuvat ovat tallessa Mikroliitti Oy:n serverillä. Kuvaaaja: Ville Laakso.



Muinaisjäännösrekisterin mukainen muinaisjäännösrajaus on merkitty punaisella. Tutkimusalue on rajattu vihreällä.



Lähtötiedot

As Oy Solberga suunnittelee Vantaan Tikkurilassa ositteessa Metsänhoitajankuja 6 sijaitsevalle tontille numero 62-48-1 rakentamista, sekä tontilla sijaitsevan 1940-luvulla valmistuneen rakennuksen korjauksia. Alue sijaitsee muinaisjäännökseksi rajatun alueen reunamilla: Tikkurilan maatalouden tutkimuskeskus – niminen kivikautista asuinpaikka (muinaisjäännostunnus 92010053), joka tunnetaan myös nimellä Vantaa Jokiniemi. Muinaisjäännos on varsin laaja. Muinaisjäännos rajautuu etelä- ja länsipuolella Metsänhoitajankujaan ja pohjoisessa Tikkurilantiehen, kohtaan jossa Tikkurilantie ylittää Keravanjoen. Tutkimuskohteena oleva kiinteistö sijaitsee muinaisjäännoksen eteläkärjessä.

Vuonna 2000 Museoviraston toimesta tehdyssä inventoinnissa muinaisjäännos on todettu suurimmaksi osaksi tuhoutuneen, mutta inventoinnin perusteella pidetään myös mahdollisena, että joillakin kohdin pieniä osia muinaisjäännostä on voinut säilyä rakentamisen ja maankäytön vaikutuksista huolimatta. Kiinteistölle kohdistuvaan rakennushankkeeseen liittyen haluttiin selvittää paikalla mahdollisesti säilyneen muinaisjäännoksen sijainti, kunto sekä rajaus kyseisen kiinteistön alalla.

As Oy Solberga tilaisi tontilla tehtävät koekaivaukset Mikroliitti Oy:tä. Museovirasto myönsi koekaivauksille tarvittavan luvan Mikroliitti Oy:lle 23.5.2013 (MV/49/05.04/01.2/2013).

Koekaivaukset suorittivat Ville Laakso ja Johanna Stenberg 29.5.2013. Tutkimusajankohtana olosuhteet olivat hyvät.

Ympäristö

Kiinteistö numero 62-48-1 sijaitsee Metsähoitajankujan päässä rajautuen etelässä ja kaakossa peltoalueeseen. Kiinteistöllä sijaitsee 1940-luvulla rakennettu Maatalouden tutkimuskeskuksen rakennus. Rakennukseen johtaa kaksi pihatietä Metsänhoitajankujalta, toinen tontin länsikärjestä ja toinen etelästä. Tontin länsiosassa on lisäksi parkkipaikka. Sekä tiet että parkkipaikka ovat soraa, jonka alta alkuperäinen maa-aines oli poistettu.

Rakennuksen ympärillä pihamaata on tasattu ja siinä kasvoi tutkimushetkellä suhteellisen pitkää nurmikkoa. Tontti pohjoisreuna on loivasti pohjoiseen kokoavaan metsikköä.

Silmämääräisesti tarkasteltuna kivikautiselle asuinpaikalle potentiaalisin kohta tonttia sijaitsi sen etelä- ja kaakkoispuolella. Paikalla on villiintynyt puutarha, jossa oli joitakin hedelmäpuita, sekä muutama lehtipuu. Maan pinnalta ei ollut mahdollista tehdä havaintoja, sillä puutarha oli suhteellisen pitkän heinikon ja muun kasvillisuudenpeitossa.

Tutkimusalueen ulkopuolella tontin kaakkoispuolisen pellon pinta avoin ja havainto-olot hyvät, joten sitäkin tarkastettiin lyhyesti. Pellon pinnalla havaittiin noin 36 metrin matkalla vain kaksi kvartsi-iskosta. Kyseessä siis lienee asuinpaikan ulkoreunan rippeitä. Havaittuja kvartsi-iskoksia ei otettu talteen.

Koekaivaus

Koekaivausten aluksi tontin aluetta kairattiin käsikairalla tutkimuksen kannalta potentiaalisimman alueen havaitsemiseksi. Hyvin pian saatettiin huomata, että suurin osa tontista oli rakentamisen sekä siihen liittyvän maankäytön vaikutuksesta muinaisjäännostä ajatellen tuhoutunut. Kiinnostavimmaksi ja oikeastaan ainoaksi mahdollisesti säilyneeksi alueeksi katsottiin tontin

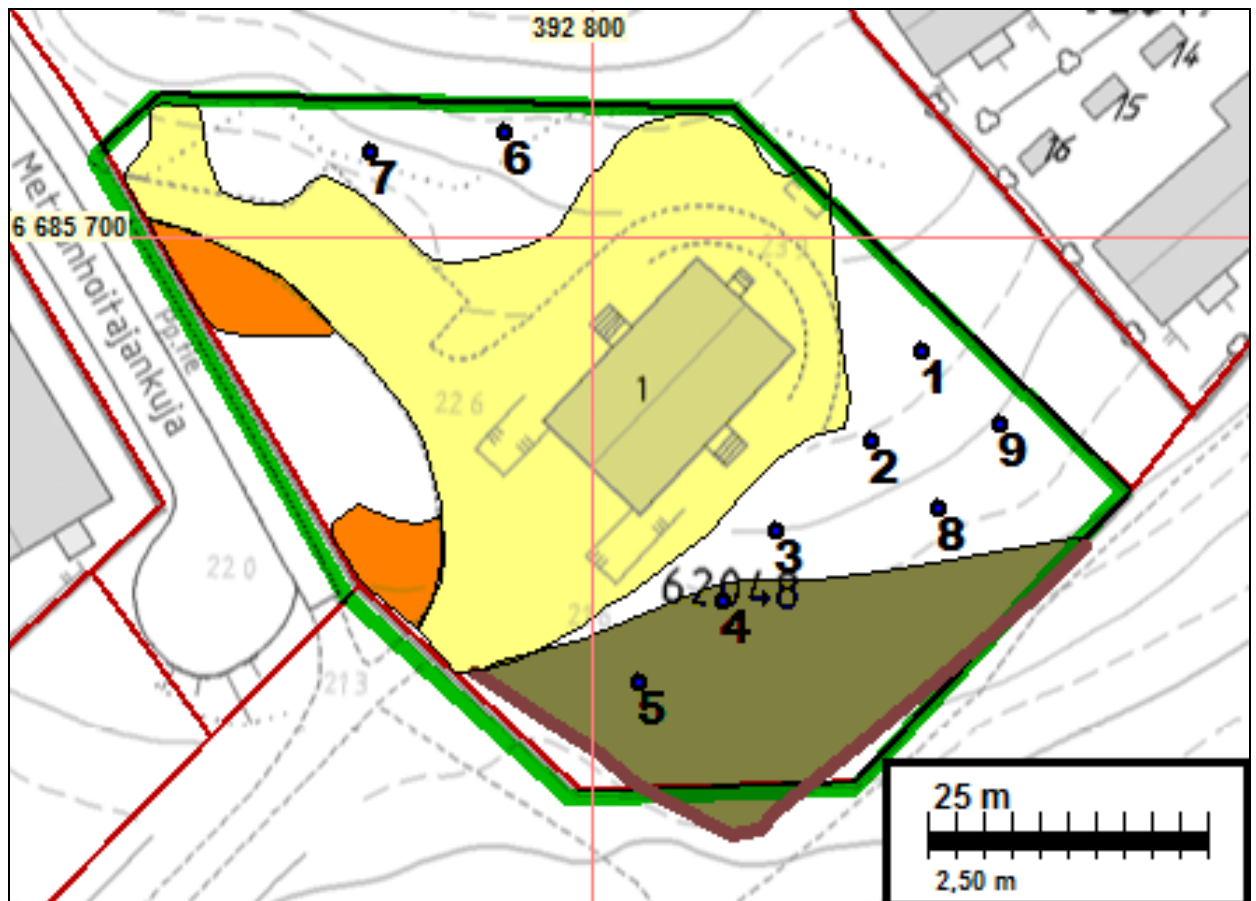
etelä- ja kaakkoisosaa. Paikalla vaikutti olevan muinainen rantaterassi, joka kohosi tutkimusalueen etelä- ja itäpuolista peltoaluetta hieman korkeammaksi.

Tutkimusalueelle kaivetuista yhteensä 7 koekuopasta viisi kaivettiin tontin etelä- ja kaakkoisosaan alueelle, joka vaikutti asuinpaikan sijainnin suhteen potentiaalisimmalle. Kaksi koekuoppaa kaivettiin tutkimusalueen pohjoisosaan metsäiselle alueelle, joka vaikutti säästyneen rakentamisen vaikutuksilta.

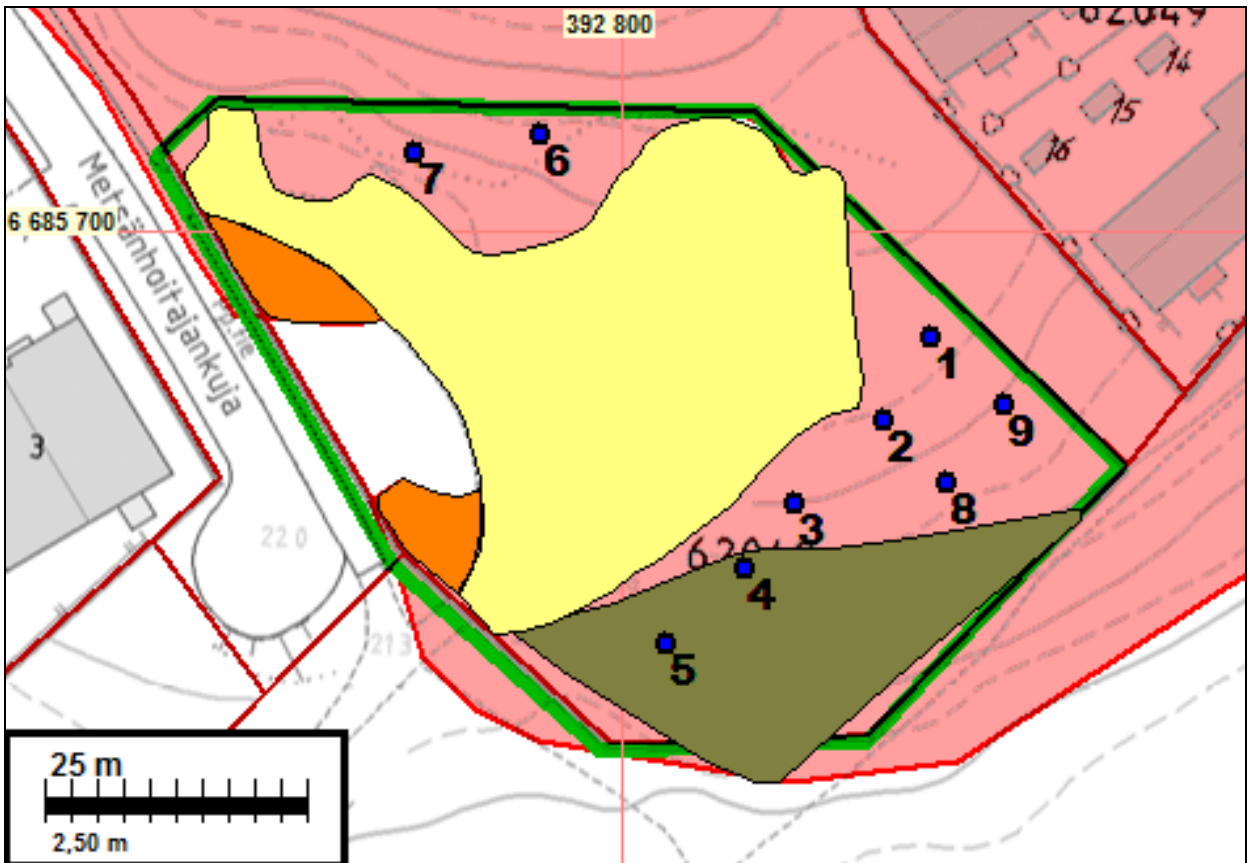
Kaikki koekuopat kaivettiin pääosin lapiolla ja maa-aines seulottiin käsiseulalla, jonka silmäkoko on 4 mm. Seulomatta jätettiin ainoastaan maa-ainekset jotka olivat selvästi täyttömaata. Selvää täyttömaata oli koekuopissa 4 ja 5. Kuopat kaivettiin pohjamaahan saakka, jonka jälkeen koekuoppien pohjalle tehtiin vielä varmistuspisto käsikairalla.

Koekuoppien lisäksi alueella tehtiin runsaasti käsikairausta silmämääräisten havaintojen vahvistamiseksi niiden alueiden osalla joiden arvioitiin olevan tuhoutuneita.

Havainnot



Tutkimusalue rajattu vihreällä. Maanpinnan poiston vuoksi tuhoutuneiksi tulkitut alueet merkitty keltaisella, täyttömaan alue harmaanhreällä ja kairaamalla tutkittu puutarhamaa oranssilla. Koekuopat on merkitty numeroin.



Muinaisjäännösrekisterin mukainen muinaisjäännösrajaus punaisella. Tutkimusalue rajattu vihreällä. Maanpinnan poiston vuoksi tuhoutuneiksi tulkitut alueet merkitty keltaisella, täyttömaan alue harmaanhreällä ja kairaamalla tutkittu puutarhamaa oranssilla. Koekuopat on merkitty numeroin.

Tuhoutuneet alueet

Paikalla sijaitsevan talon vierusta, tontin länsireunalla sijaitseva pysäköintialue sekä talolle ja pysäköintialueelle johtavat tieurat todettiin jo silmämääräisesti tontin osiksi, joilla muinaisjäännöstä ei ole säilynyt – näiltä alueilta on alkuperäinen maanpinta poistettu. Havainnot varmistettiin tuhoutuneiksi katsottujen alueiden käsikairauksella.

Parkkipaikan länsipuolinen nurmikkosaareke (kartan oranssi alue) tutkittiin kairaamalla. Käsikairassa havaittiin koko alueella 25 cm tummaa hiekkamultaa/puutarhamultaa ja sen alla puhdas hiekka. Alue näyttää olleen puutarhana, eikä tälläkään osalla tonttia muinaisjäännöstä siis ole säilynyt.

Alkuperäisen pintamaan puuttumisen perusteella tuhoutuneiksi tulkitut alueet on merkitty yllä oleviin karttoihin keltaisella. Parkkipaikan puutarhasaarekkeen tuhoutuneeksi tulkittu alue on merkitty oranssilla ja valkoisella (muinaisjäännösrekisteriin tuhoutuneeksi merkitty osa).



Tontilla sijaitseva 1940-luvulla rakennettu talo. Tasoitettua pihamaata. Kuvattu pohjoisesta.



Parkkipaikka tontin länsireunalla. Kuvattu kaakosta.



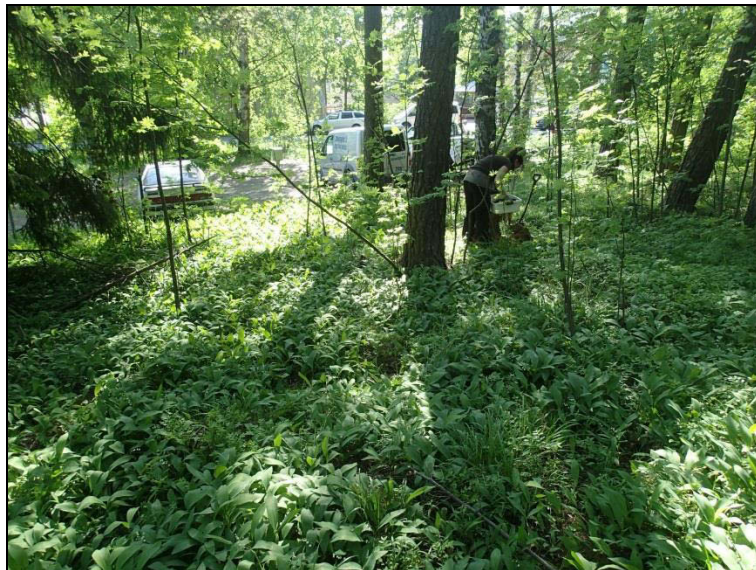
Parkkipaikan länsipuolinen puutarhasaareke. Kuvattu pohjoisesta.

Pohjoinen osa

Tutkimusalueen metsäisellä pohjoispuolelle tehdyissä koekuopissa (numerot 6 ja 7) havaittiin koskematon metsäpohja, jossa pinnalla on turpeen ja mullansekainen noin 10-15 cm paksu maakerros ja sen alla puhdas suhteellisen kivikainen hiekkamaa. Mitään muinaisjäänökseen viittaavaa ei alueelta tullut esille.



Tontin pohjoisosaa koekuopan numero 7 kohdalla. Kuvattu lännestä.



Tontin pohjoisosaa koekuopan numero 7 kohdalla. Kuvattu lännestä

Eteläinen osa

Tontin eteläosaa tehtiin yhteensä 7 koekuoppaa (numerot 1-5 sekä 8 ja 9). Koekuopissa 1-3 oli sekoittunut tumma puutarhamulta. Kuopasta numero 2 tuli löytöinä pieni kooltaan noin 1 cm x 1,5 cm kokoinen pala ruskeaa kivikautista keramiikkaa. Löytö havaittiin seulasta ja tuli sekoittuneesta maasta, josta tuli löytöinä myös tiilenpaloja.



Kivikautista keramiikkaa
koekuopasta numero 2.
Vain toinen pinta on säilynyt.

Kuoppien 4 ja 5 kohta ja alue niistä kaakkoon vaikutti pintapuolisesti tarkasteltuna kivikautiselle asutukselle sopivalta ympäristöään korkeammalta niemekkeeltä. Koekuoppien havaintojen perusteella kyseinen tontin osa osoittautui kuitenkin voimakkaasti muokatuksi ja keinotekoisesti pengertämällä muodostetuksi vanhaksi puutarhaksi. Koekuopissa tuli puutarhamultakerroksen alta esiin täyttömaata noin 40 cm ja sen alta uusi multakerros, jossa löytöinä mm. tiiltä. Koekuopan 5 pohjassa tavattu savi viittaa siihen, että paikka on ollut ennen pihamaaksi muokkamista peltoa – kuten alue heti tontin eteläpuolella edelleenkin on. Havaittu täyttömaan osa tontista on merkitty sivun 5 karttaan vihreällä. Täyttömaa-alueen ulkoreuna erottuu myös maan pinnalle selkeänä jyrkähkönä kynnyksenä tontin etelärajalla.

Koekuopissa 8 ja 9 havaittiin sekoittunut tumma puutarhamulta sekä pohjalla vaalea puhdas savi.

Tutkimusalueen eteläiseen osaan tehdyissä koekuopissa (1-5 ja 8-9) ei havaittu kiinteitä kulttuurikerroksia eikä rakenteita. Ainut esihistoriallinen havainto oli koekuopasta numero 2 sekoittuneesta kerroksesta löydetty pala kivikautista keramiikkaa. Koekuoppien muut löydöt tulivat myös sekoittuneista multakerroksista ja olivat varsin nuoria historiallisen ajan löytöjä, kuten ikkunalasin paloja, rautanauloja, tiiltä ja fajanssia.



Tontin eteläinen osa. Kuvattu lounaasta.



Koekuoppa numero 5. Kuvattu luoteesta. Taustalla tutkimusalueen eteläpuolella sijaitseva tutkimusaluetta alavampi pelto.

Tulos

Tutkimusalueella tehtiin koekuoppia kivikautiselle asutukselle potentiaalisiksi katsotuille paikoille, sekä kohdille, joiden katsottiin säästyneen myöhemmältä maankäytöltä. Tontin muut alueet tutkittiin käsikairauksilla. Kairauksissa ja koekuopissa ei missään kohdassa tutkimusaluetta havaittu ehjiä kulttuurikerroksia tai rakenteita. Ainoa esihistoriallinen löytö oli pieni sekoittuneesta maasta esille tullut keramiikan pala.

Koekuopat 1-3 ja 6-7 sijaitsivat lähimpänä alueelta tunnetun kivikautisen asuinpaikan keskeisiä osia. Koska niissä ei ollut mitään merkkejä kulttuurikerroksesta eikä juuri löytöjäkään, on käytännössä poissuljettua, että ehjää asuinpaikkaa olisi niiden ja nykyisen pellon välissä eli alueella, jolla maanmuokkaus on ollut vielä voimakkaampaa ja joka on ainakin osin ollut myös peltona. Mikäli tutkimusalueella on ollut kivikautinen asuinpaikka, on se myöhemmän rakentamisen ja siihen liittyvän maankäytön seurauksena tuhoutunut.

Kiinteistölle numero 62–48-1 tehdyissä koekaivauksissa ei havaittu, että Tikkurilan maatalouden tutkimuskeskus -nimisestä kivikautisesta asuinpaikasta olisi kyseisellä tontilla jäljellä säilyneitä osia. Tutkimusten perusteella voidaan todeta, että paikalla ei ole kiinteää muinaisjäännöstä.

Espoossa 4.6.2013

Ville Laakso
Johanna Stenberg

Koekuoppaluettelo

KK Nr	koko cm	syv. cm	Huomiot
1	30x30	82	0-20 puutarhamulta, 20–35 tumma sekoittunut hiekan sekainen kerros, jossa hieman hiiltä. 35–82 puhdas hiekka. Kairalla (82–110 cm) vain puhdasta lajittunutta hiekkaa
2	30x30	75	0-22 puutarhamulta, 22-44 tumma sekoittunut hiekan sekainen kerros, 44-75 vaalea kellertävä puhdas hiekka. Kairalla (75–109 cm) vain puhdasta lajittunutta hiekkaa. Löytö: 1 pala keramiikka
3	30x30	84	0-70 puutarhamulta, 70-84 puhdas hiekka. Kairalla (84–104 cm) vain puhdasta lajittunutta hiekkaa. Löydöt: rautanauloja, ikkunalasia ja tiiltä.
4	30x30	105	0-25 sekoittunut tumma multa, 25-143 vaalea, karkeudeltaan ja väriltään heterogeeninen hiekka, josta löytyi tiilenpala noin 60 cm:n syvyydestä. Kaivettu lapiolla 105 cm syvyyteen, Kairalla 105-143 vaalea hiekka. Löydöt: tiiltä.
5	50x60	110	0-10 puutarhamulta, 10-48 karkeudeltaan ja väriltään heterogeeninen vaalea hiekka, 48-110 tumma hiekansekainen multa, jossa joitakin paloja tiiltä, pohjalla savi. Kairalla 110-132 puhdas harmaa savi.
6	30x30	32	0-10 hiekkainen multa. 10-32 puhdas kellertävä karkea hiekka, jossa kiviä halk. 5-15 cm. Ei löytöjä.
7	30x30	42	0-15 puutarhamultaa, 15-42 puhdas lajittunut hiekka. Ei löytöjä.
8	30x30	47	0-45 puutarhamultaa, pohjalla puhdas savi. Kairassa 47-57 puhdas savi. Löytöinä yksi pala tiiltä.
9	30x30	41	0-26 puutarhamultaa, 26-39 ruskehtava savi. Pohjalla tiivis harmaa savi. Löydöt: pala ikkunalasia, pala tiiltä.



Koekuoppa 1



Koekuoppa 2



Koekuoppa 3



Koekuoppa 4



Koekuoppa 5



Koekuoppa 6



Koekuoppa 7



Koekuoppa 8



Koekuoppa 9

Muinaisjäännöstiedot**VANTAA TIKKURILAN MAATALOUDEN TUTKIMUSKESKUS**

Mjtunnus: 92010053

Rauh.lk: 2

Ajoitus: kivikautinen

Laji: asuinpaikka

Koordin: N: 6685 788 E: 392 779 Z: 20

P: 6688 595 I: 3392 905

Tutkijat: Veikko Lehtosalo 1962 inventointi, Anna-Liisa Hirviluoto 1975 tarkastus, Tuula Heikkurinen-Montell 1985 tarkastus, Kaarlo Katiskoski 1986 koekaivaus, Kaarlo Katiskoski 1993 kaivaus, Kaarlo Katiskoski 1994 kaivaus, Kreetta Lesell 2000 inventointi, Helena Ranta ja Simo Vanhatalo 2006 tarkastus, Vesa Laulumaa 2007 koekaivaus

Sijainti: Pyhän Laurin kirkosta 4,3 km itäkoilliseen

Huomiot: Muinaisjäännösrekisteri: Tikkurilan maatalouden tutkimuskeskus -niminen asuinpaikka sijaitsee Tikkurilantien ja Keravajoen risteyksen lounaispuolella, Tikkurilantien eteläpuolella ja Keravanjoen länsipuolella. Asuinpaikka on itään, Keravajoelle päin laskevassa peltorinteessä. Tikkurilan maatalouden tutkimuskeskuksen ja Sandåkerin asuinpaikat on erotettu lähinnä tutkimushistoriallisten seikkojen vuoksi. Tämän takia alueen kaivauksista on käytetty nimitystä Jokiniemi tai Jokiniemi Sandliden. Asuinpaikka kuuluu kampakeraamiseen aikaan. Paikalla on suoritettu lukuisia tutkimuksia. Vuoden 2000 inventoinnissa asuinpaikka todettiin suurimaksi osaksi tuhoutuneeksi, mutta tuhoutumatonta muinaisjäännösaluetta on vielä jäljellä. Rakentamaton ja kaivamaton osa asuinpaikkaa on toisen luokan muinaisjäännöskohde.

Laakso & Stenberg 2013: Koekaivauksissa tontilla numero 62 48 1 osoitteessa Metsänhoitajankuja 6 Vantaa tehdyissä koekaivauksissa maatalouden tutkimuskeskus -nimisen muinaisjäännösalueen eteläisessä kärjessä ei havaittu ehjiä kulttuurikerroksia eikä rakenteita. Koekaivausten perusteella kyseisen kiinteistön alueella ei ole kiinteää muinaisjäännöstä.

Koekaivauksissa tuli löytöinä yksi pala (n. 1 cm x 1,5 cm) kivikautista keramiikkaa, sekoittuneesta maakerroksesta yhdessä tiilenpalojen kanssa. Tutkimusalueen kaakkoispuolisella pellolla havaittiin kaksi kvartsi-iskosta, joita ei otettu talteen.