

# Tuusula Vaunukangas tarkkuusinventointi 2013



Hannu Poutiainen  
Jasse Tiilikkala



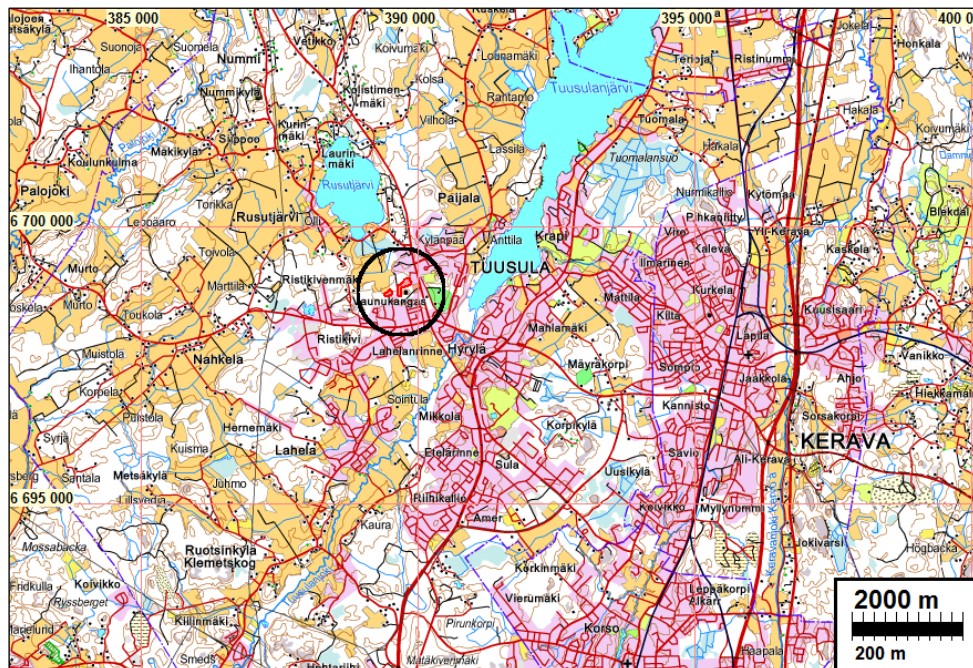
Tilaja: Tuusulan kunta

<b>Perustiedot</b> .....	<b>2</b>
<b>Yleiskarttoja</b> .....	<b>3</b>
<b>Tutkimus</b> .....	<b>4</b>
Lähtötiedot.....	4
Tutkimushistoria .....	4
Maastotyöt ja havainnot.....	4
koekuopat.....	5
Tulos .....	7
<b>Lähteet</b> .....	<b>7</b>
<b>Muinaisjäännöstiedot</b> .....	<b>8</b>
TUUSULA VAUNUKANGAS .....	8

*Kansikuva:* Vuoden 2006 inventoinnissa löytyneen palaneen luun löytöpaikka.

### Perustiedot

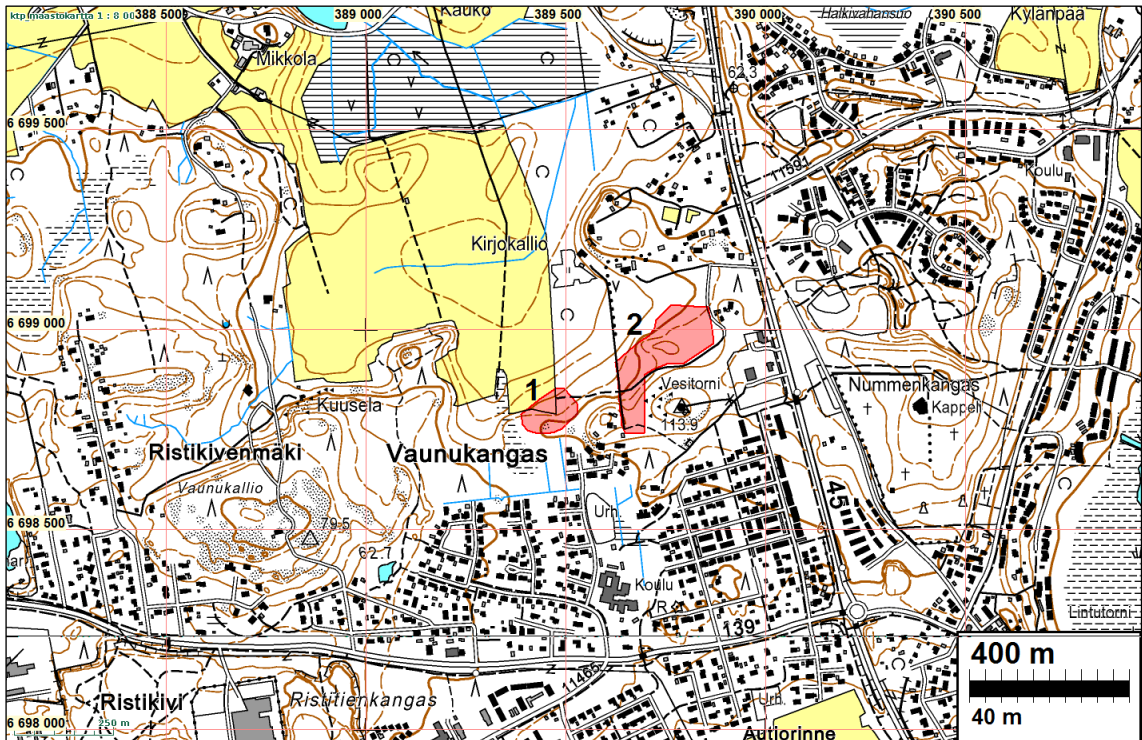
- Alue:** Tuusula, Vaunukankaan ajoittamaton asuinpaikka (Mjtunnus: 100007204) Tuusulan kirkosta n. 2 km länteen.
- Tarkoitus:** Suorittaa Vaunukankaan ajoittamattoman asuinpaikan tarkkuusinventointi, jossa selvitetään asuinpaikan laajuutta ja säilyneisyyttä tulevan kaavoituksen tarpeisiin.
- Työaika:** Elokuu 2013
- Kustantaja:** Tuusulan kunta
- Aiemmat tutkimukset:** Kirsi Luoto 2006 inventointi.
- Tekijät:** Mikroliitti Oy; Hannu Poutiainen ja Jasse Tiilikkala
- Tulokset:** Vaunukankaan asuinpaikalla tehdyssä tarkkuusinventoinnissa ei havaittu mitään viitteitä esihistoriallisesta asuinpaikasta tai muusta kiinteästä muinaijännöksestä. Tutkimusten perusteella paikalla ei ole kiinteää muinaijännöstä.



Tutkimusalue on mustan ympyrän sisällä.

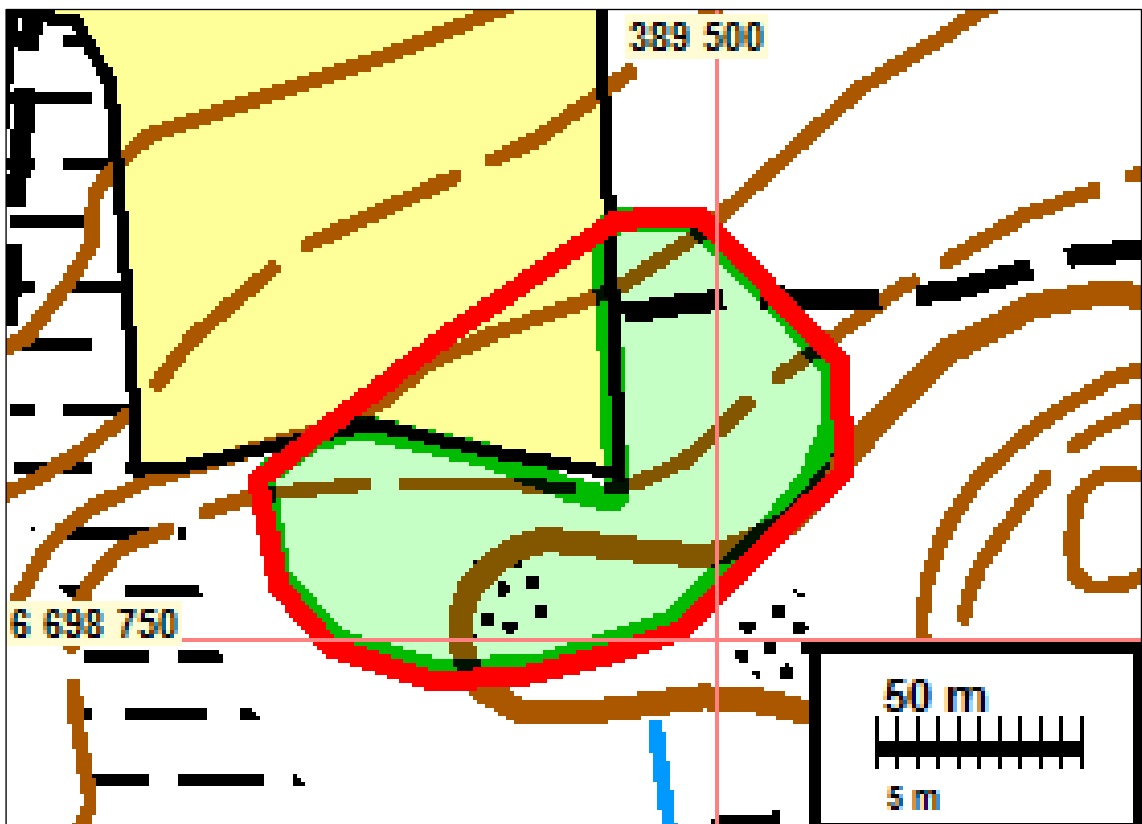
**Selityksiä:** Koordinaatit ja kartat ovat ETRS-TM35FIN koordinaatistossa (Euref). Kartat Maanmittauslaitoksen maastotietokannasta keväällä 2013 ellei toisin mainittu. Valokuvia ei ole talletettu mihinkään viralliseen arkistoon eikä niillä ole mitään kokoelmatunnusta. Valokuvat digitaalisia. Valokuvat ovat tallessa Mikroliitti Oy:n serverillä. Kuvaajat: Hannu Poutiainen.

## Yleiskarttoja



Muinaisjäännösrekisterin mukainen muinaisjäännösrajaus on merkitty punaisella.

1) Vaunukangas asuinpaikka 2) Kirjokallio hiilimiilualue.



Muinaisjäännösrekisterin mukainen muinaisjäännösrajaus on merkitty punaisella. Tarkkuusinventoinnissa tutkittu alue on merkitty vihreällä.

## **Tutkimus**

### **Lähtötiedot**

Tuusulan kunnalla on suunnitteilla asemaakaava Härskiven alueelle. Suunnitteilla olevalla asemakaava-alueelta sijaitsee Vaunukankaan ajoittamaton kivikautiseksi tulkittu asuinpaikka (Mjtunnus: 1000007204). Museovirasto antoi Härskiven asemakaavasunnitelmiin liittyen lausunnon 28.5.2013 (MV/190/05.02.00/2013), jossa se edellytti Vaunukankaan asuinpaikan tarkkuusinventointia asuinpaikan ajoituksen, laajuuden ja säilyneisyyden selvittämiseksi. Tarkkuusinventoinnin tulosten perusteella Museovirasto arvioi tarkemmin kaavan vaikutusta muinaisjäännökseen.

Härskiven kaava-alueella sijaitsee myös Kirjokallion historiallisen ajan hiilimiilualue (Mjtunnus: 1000007206). Hiilimiilualuetta koskevat tutkimukset liittyen suunnitteilla olevaan kaavaan käsitellään erillisessä raportissa.

Tuusulan kunta tilasi Vaunukankaan asuinpaikan tarkkuusinventoinnin Mikroliitti Oy:ltä. Museovirasto myönsi tutkimusluvan Mikroliitti Oy:lle 8.7.2013 (MV/103/05.04.01.02/2013) Vaunukankaan kiinteällä muinaisjäännöksellä tehtäville tutkimuksille. Hannun Poutiainen ja Jasse Tiilikka tekivät mastotutkimukset elokuussa 2013 hyvissä olosuhteissa.

### **Tutkimushistoria**

Vaunukankaan asuinpaikka on löydetty vuonna 2006 tehdyssä Tuusulan kunnan arkeologisessa inventoinnissa. Tuolloin paikalla havaittiin voimakkaasti värjäytynyttä hiilensekaista maanosta, sekä pala palanutta luuta (KM 36472:1). Vuoden 2006 inventoinnin yhteydessä pellolle oli tehty yhteensä 4 koekuoppaa, joista kahdessa oli havaittu likamaakerros. Raportin mukaan muinaisjäännösrajaus on viitteellinen. Rajaus perustuu alueen pohjois- ja länsiosassa koekuopista tehtyihin havaintoihin, kun taas etelässä ja idässä rajaus perustuu topografiaan, sekä suulliseen tietoon (Jussi Keinänen) peltoalueen ulkopuolella havaituista kulttuurimaannoksista.

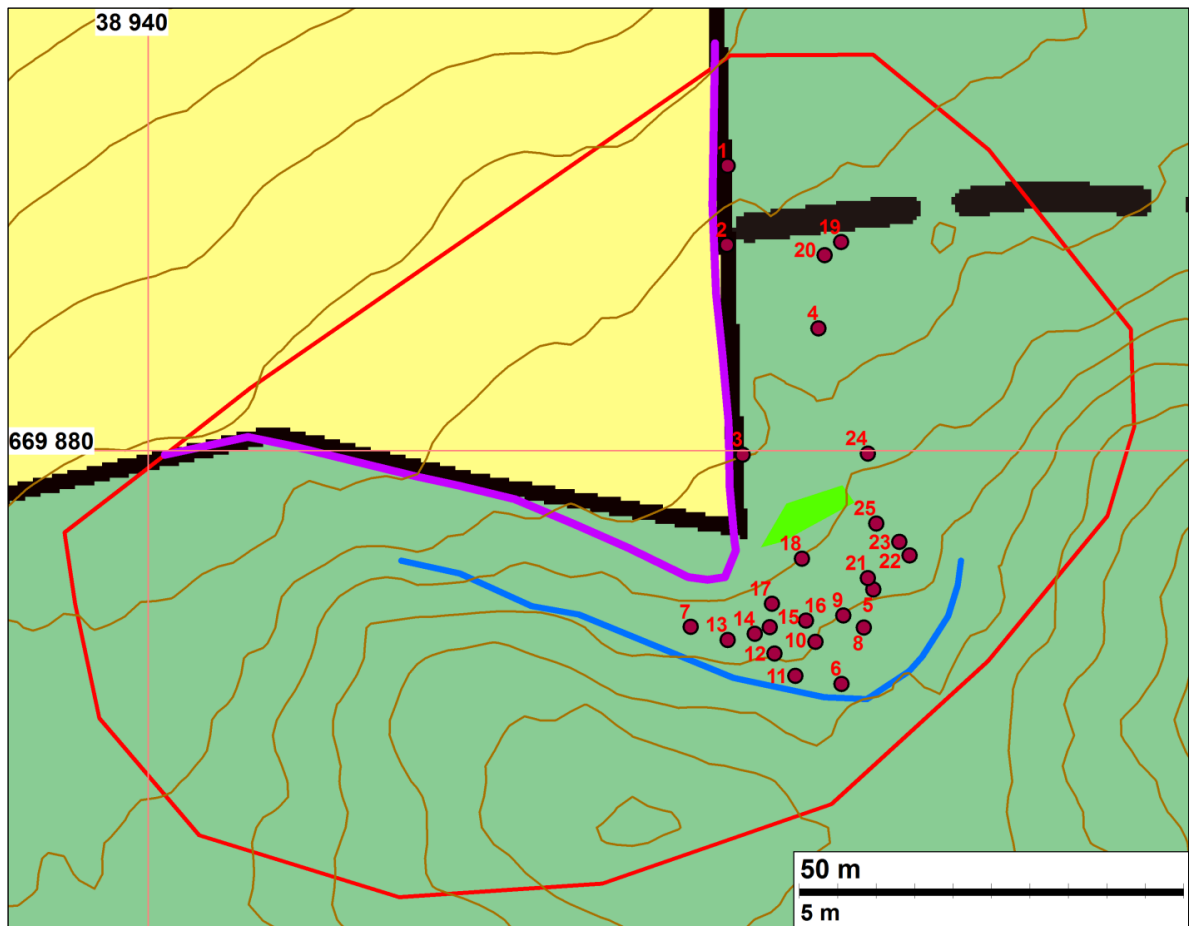
Muinaisjäännös on ollut muinaisjäännösrekisterissä merkinnällä ajoittamaton, mutta sijaintinsa ja korkeutensa vuoksi asuinpaikan on arveltu ajoittuvan kivikaudelle. Paikan korkeussijainti, jos kyseessä olisi rantasidonnainen asuinpaikka, ajoittaisi sen varhaiseen Litorinameri vaiheeseen, karkeasti n. 7000 eKr. Tuon aikakauden asuinpaikoilla on yleensä hyvin runsaasti kvartsi-iskoksia ja esineen katkelmia, sekä myös palanutta luuta. Paikka ei ole lainkaan tyyppinen nuorakeraamiselle tai varhaismetallikautiselle, ei – rantasidonnaiselle asuinpaikalle, joihin muutoin palaneen luun fragmentti voisi myös viitata.

### **Maastotyöt ja havainnot**

Alueelle kaivettiin yhteensä 25 koekuoppaa, joiden maa-aines seulottiin 3.8 mm silmäkoolla varustetulla kuivaseulalla. Pellon ja metsän välisten ojien penkkojen reunoja, jotka olivat jo entuudestaan osin peitteettömiä, puhdistettiin lastalla ja maa-aineista tutkittiin mahdollisten löytöjen ja muiden havaintojen varalta. Kasvillisuudesta peitteettömiä maastonkohtia oli myös peltonreunassa ja polulla, joilla tehtiin pintapoimintaa, eli etsittiin silmänvaraisin havainnoin maanpinnalla mahdollisesti erottuvia esineitä tai niiden kappaleita, sekä palaneita kiviä yms. kulttuuriperäisiä ja arkeologisesti merkittäviä löytöjä. Maansisäisiä mahdollisia kulttuurikerroksia etsittiin lisäksi tekemällä maanäyttekairauksia.

Koekuopituksessa ja maanäytekairauksissa todettiin niin pellolla kuin metsässä monin paikoin noen ja hiilenhippujen sekaista kivennäismaa-ainesta, jonka paksuus vaihteli yleensä 10 cm molemmin puolen. Havaintojen perusteella kyseessä on primitiivisen maanviljelyn, kuten kaskeamisen, sekä osin myös myöhemmän maankäytön, kuten peltoviljelyn tuloksena syntynyt kulttuuriperäinen muutos maaperässä. Kyseiseen havaintoon ei liittynyt mitään löytöjä, eikä myöskään mitään kiinteään muinaisjäännökseen viittaavia merkkejä.

### koekuopat



Muinaisjäännösrajaus on punaisella muinaisjäännösrekisterin mukaan. Koekuopat on merkitty punaisin pistein ja numeroin.

KK NRO	koko cm	syv. cm	Havainnot
1	35 x 38	30	Muokkauskerroksen paksuus on 12 cm ja perusmaalaji on punertavanruskea hiekka.
2	32 x 35	34	Muokkauskerroksen paksuus on 18 cm ja perusmaalaji on vaalean punertavanruskea hieno hiekka. Muokkauskerroksen alaosassa on hieman nokea ja hiiltä.
3	41 x 38	22	Muokkauskerroksen paksuus on 22 cm ja perusmaalaji on ruskea hiekka. Muokkauskerroksen seassa on hieman hiiltä. (Kuoppaa ei kaivettu ns. pohjaan)
4	29 x 30	34	Ylinnä 15 cm harmaata hiekan ja humuksen sekaista kivennäismaata, jossa on hieman hiiltä. Kerroksen alla on ruskeaa hiekkaa.

5	56 x 50	26	Maalaji on punertavanruskea hiekka, ei anomaliaita. (Kuoppa polun reunassa)
6	31 x 32	31	Ylinnä 10 cm kerros humuksen sekaista hiekkaa, jossa on nokea ja hiilenhippuja. Sen alapuolella on 4 cm huuhtoutumiskerros, jonka alapuolella ruskean punertavanruskea hiekka.
7	29 x 32	25	Ylinnä 11 cm kerros tumman harmaata noen, hiilenhippujen ja humuksen sekaista kivennäismaata. Sen alapuolella on ruskeaa hiekkamoreenia.
8	43 x 29	35	Ylinnä 10 cm kerros noen ja humuksen sekaista hiekkaa. Sen alapuolella on ruskeaa hiekkaa.
9	43 x 30	45	Ylinnä 10 cm kerros noen ja humuksen sekaista hiekkaa, sitten 5 cm hiekkaa, sen alapuolella nokinen kivennäismaakerros 4 cm, sitten vaalea hiekka 6 cm, sen alapuolella ruskeaa hiekkaa.
10	60 x 43	41	Ylinnä 7 cm kerros noen, hiilenhippujen ja humuksen sekaista hiekkaa. Sen alapuolella punertavaa hiekkaa.
11	46 x 42	34	Ylinnä 12 cm kerros tumman harmaata noen, hiilenhippujen ja humuksen sekaista kivennäismaata. Sen alapuolella vaaleaa kivennäismaata 4 cm, sitten punertavaa hiekkaa.
12	29 x 32	25	Ylinnä 11 cm kerros tumman harmaata noen, hiilenhippujen ja humuksen sekaista kivennäismaata. Sen alapuolella on ruskeaa hiekkamoreenia.
13	35 x 40	26	Ruskeaa hiekkamoreenia.
14	45 x 34	26	Ylinnä 10 cm kerros tumman harmaata noen, hiilenhippujen ja humuksen sekaista kivennäismaata. Sen alapuolella on ruskeaa hiekkamoreenia.
15	40 x 40	32	Ylinnä 12 cm kerros noen, hiilenhippujen ja humuksen sekaista kivennäismaata, sen alapuolella vaalea kivennäismaa 5 cm, sitten punertava hieno hiekka.
16	43 x 42	33	Ylinnä 20 cm kerros tumman harmaata noen, hiilenhippujen ja humuksen sekaista kivennäismaata, sen alapuolella punertava hieno hiekka.
17	37 x 27	32	Ylinnä 10 cm kerros noen, hiilenhippujen ja humuksen sekaista kivennäismaata, sen alapuolella punertava hieno hiekka.
18	50 x 40	42	Ylinnä 12 cm kerros noen, hiilenhippujen ja humuksen sekaista kivennäismaata, sen alapuolella punertava hieno hiekka.
19	47 x 43	20	Ylinnä 14 cm kerros tummaa noen, hiilenhippujen ja humuksen sekaista kivennäismaata, sen alapuolella vaalean ruskea hieta.
20	42 x 25	45	Ylinnä 13 cm kerros noen, hiilenhippujen ja humuksen sekaista kivennäismaata, sen alapuolella vaalean ruskea hieta.
21	39 x 36	55	Ylinnä 15 cm kerros noen, hiilenhippujen ja humuksen sekaista kivennäismaata, sen alapuolella punertava kivennäismaa (hiekka) 25 cm, sitten vaalea hieta.
22	37 x 35	38	Ylinnä 12 cm kerros noen, hiilenhippujen ja humuksen sekaista kivennäismaata. Sen alapuolella on punertava hieno hiekka.
23	42 x 44	60	Ylinnä 11 cm kerros tumman harmaata noen, hiilenhippujen ja humuksen sekaista kivennäismaata. Sen alapuolella punertava kivennäismaa (hiekka) 37 cm, sitten vaalea hieta.
24	34 x 32	42	Ylinnä 24 cm kerros noen, hiilenhippujen ja humuksen sekaista kivennäismaata. Sen alapuolella on vaalea hieta.

25	31 x 30	40	Ylinnä 25 cm kerros tumman harmaata noen, hiilenhippujen ja huumuksen sekaista kivennäismaata. Sen alapuolella punertava kivennäismaa (hiekkä).
----	---------	----	---



Palaneen luunsirun vuoden 2006 löytöpaikkaa ja viljelty pelto 2013.



Nokista maata muokkauskerroksen alaosassa.

### **Tulos**

Koekuopituksessa, maanäyttekairauksissa, ojien seinämien puhdistuksessa ja pintapöiminnassa alueelta ei löydetty minkäänlaisia merkkejä tai edes viitteitä mahdollisesta ajoittamattomasta tai kivikautisesta asuinpaikasta. Mainittakoon kuitenkin, että koko muinaisjäännösalueeksi merkittyä aluetta ei ollut mahdollista tutkia, koska peltoalue oli maastotyön ajankohtana viljelyksellä. Peltoalueen reunoja tutkittiin kuitenkin siltä osin kuin käytännössä oli mahdollista. Vuoden 2006 inventoinnissa mainittu pellonkulma ja palaneen luunsirun löytökohta tarkastettiin.

Tumma hiilenhippuja sisältävät maakerrokset tulkittiin liittyvän primitiivisen maanviljelyyn, kuten kaskeamiseen, sekä osin myös myöhempää peltoviljelyyn ja maankäyttöön.

Lahdessa 5.9.2013

Hannu Poutiainen  
Jasse Tiilikkala

### **Lähteet**

#### **Arkistolähteet ja raportit**

Luoto, Kirsi 2006. Tuusulan arkeologinen inventointi 2006. Museovirasto/arkeologian osasto.

**Muinaisjäännöstiedot****TUUSULA VAUNUKANGAS**

Mjtunnus: 1000007204

Laji: Kiinteä muinaisjäännös – status esitetään poistettavaksi

Mj.tyyppi: -

Ajoitus: -

Koordin: N: 6698 785 E: 389 469 Z: 55

P: 6701 598 I: 3389 594

Tutkijat: Kirsi Luoto 2006 Tuusulan arkeologinen inventointi, Poutiainen & Tiilikkala 2013 tarkkuusinventointi.

Sijainti: Tuusulan kirkosta 2,2 km lähes länteen

Huomiot: Muinaisjäännösrekisteri: Kohde sijaitsee noin kilometrin päässä Hyrylän kuntakeskuksesta luoteeseen olevan Vaunukankaan asuinalueen pohjoispuolella. Vaunukankaan vesitorni sijaitsee noin 3 m päässä länteen kohteesta. Ajoittamaton asuinpaikka sijaitsee pellolla, pellon kaakkoiskulmassa 55–60 m korkeuskäyrien välisellä alueella. Kahdessa pellon lounaiskulmaan tehdyssä koekuopassa oli havaittavissa peltokerroksen alla, 25–35 cm syvyydessä, 5-7 cm paksuinen selvä tummanruskea, hiilenhippuja sisältänyt kulttuurikerros. Toisesta koekuopasta (koekuoppa 1, johon kohteen koordinaatitkin viittaavat) löydettiin palaneen luun pala (KM 36472:1). Asuinpaikka-aluetta saattaa olla myös metsässä peltoalueen eteläpuolella.

Poutiainen & Tiilikkala 2013:

Paikalla tehdyssä tarkkuusinventoinnissa ei havaittu mitään viitteitä kiinteästä muinaisjäännöksestä. Tutkimusten perusteella paikalla ei ole kiinteää muinaisjäännöstä.