

# Tampere Kaanaan tuulipuiston muinaisjäännösinventointi 2013



**Jasse Tiilikkala**  
Timo Jussila



**Tilaaaja: AIRIX Ympäristö Oy**

## Sisältö

<b>Perustiedot</b> .....	<b>2</b>
<b>Yleiskartat</b> .....	<b>3</b>
<b>Inventointi</b> .....	<b>3</b>
<b>Vanhoja karttoja</b> .....	<b>6</b>
<b>Muinaisjäännökset</b> .....	<b>7</b>
<b>1 TAMPERE AUTIOKORPI</b> .....	<b>7</b>
<b>2 TAMPERE KOIVUNEVA</b> .....	<b>9</b>
<b>Muita havaintoja</b> .....	<b>12</b>
<b>Yhteenveto</b> .....	<b>15</b>

*Kansikuva:* Voimalapaikka 2 taustalla rinteen alaosassa, yläosassa tervarännejä (2). Idästä.

## Perustiedot

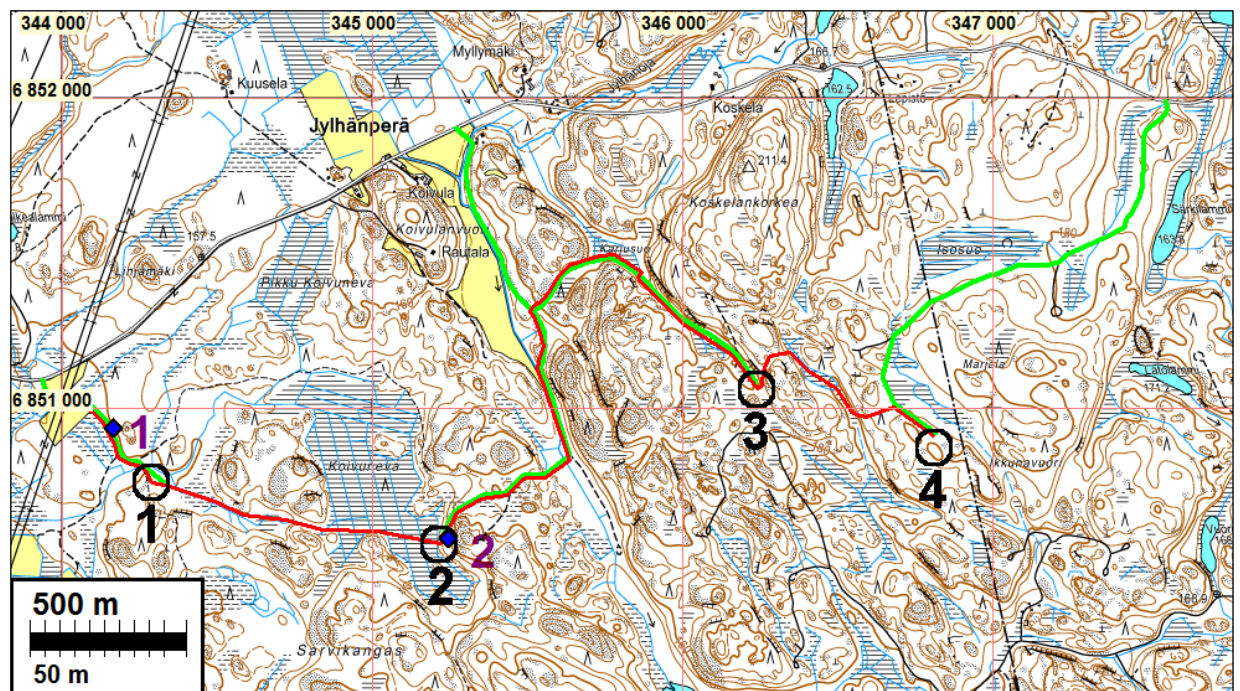
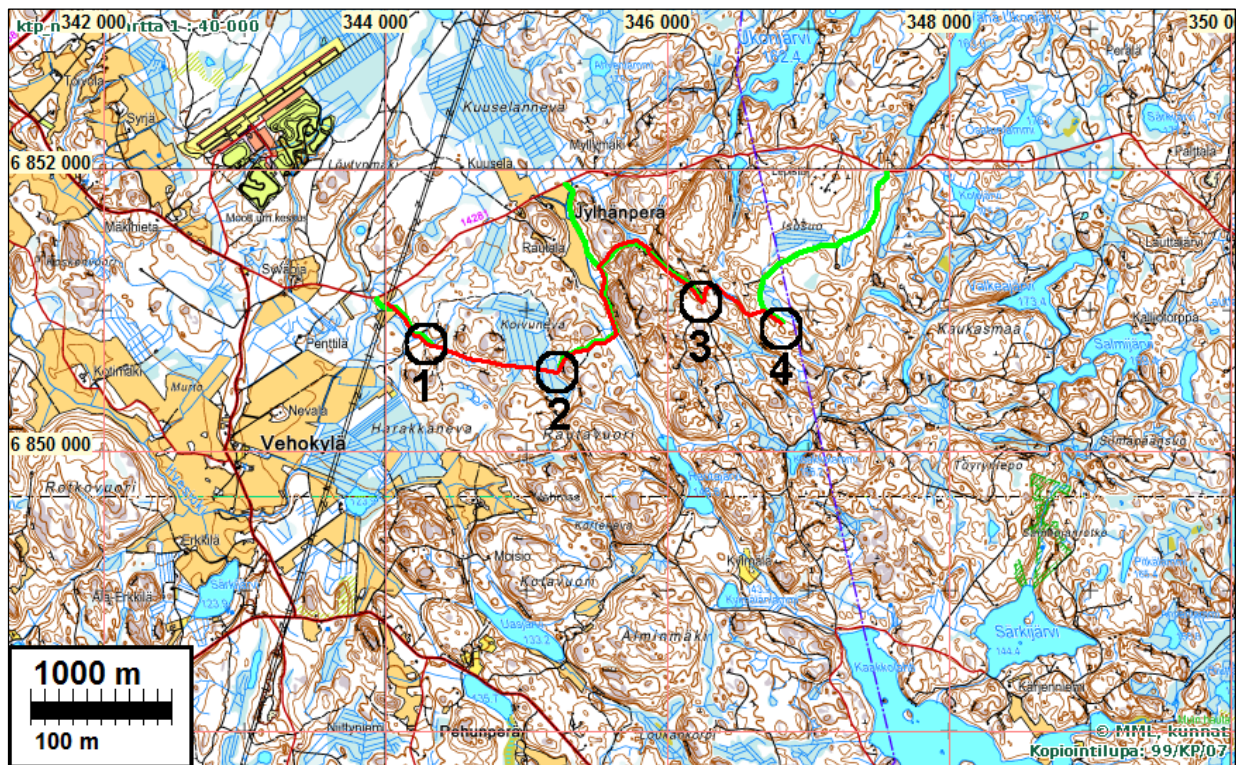
- Alue:** Teiskon Kaanaaseen suunniteltu tuulipuisto, Tampereen koilliskolkassa.
- Tarkoitus:** Selvittää sijaitseeko tuulipuiston alueella ja erityisesti suunnitelluilla turbiinipaikoilla ja rakennettavilla uusilla tie- ja kaapelilinjoilla muinaismuistolaian tarkoittamia kiinteitä muinaisjäänöksiä.
- Työaika:** Kesäkuu 2013
- Kustantaja:** AIRIX Ympäristö Oy
- Tekijät:** Mikroliitti Oy, Jasse Tiilikkala, Timo Jussila raportin kartat ja taitto.
- Tulokset:** Tutkimusalueelta ei tunnettu ennestään kiinteitä muinaisjäänöksiä. Inventoinnissa havaittiin kolme tervarännin (tervahaudan yksi variantti) jäännöstä.



Tutkimusalue vihreällä värjätyn mustan suorakaiteen sisällä.

- Selityksiä:** Koordinaatit ja kartat ovat ETRS-TM35FIN koordinaatistossa (Euref). Karttapohjat Maanmittauslaitoksen maastotietokannasta kesällä v. 2013 ellei toisin mainittu. Kohdekuvaüksissa myös KKJ koordinaatit. Valokuvia ei ole talletettu mihinkään viralliseen arkistoon eikä niillä ole mitään kokoelmattunusta. Valokuvat digitaalisia. Valokuvat ovat tallessa Mikroliitti Oy:n serverillä

## Yleiskartat



Kartoilla turbiinipaikat 1-4 mustalla ympyrällä, huoltotielinjat vihreällä ja kaapeliinjat punaisella. Alemmassa kartassa havaitut muinaisjäännökset - tervarännit 1 ja 2 – sinisellä.

## Inventointi

Intercon Energy Oy suunnittelee neljän tuulivoimalan tuulivoimapuiston perustamista Tampereen Kaanaalle (aivan Tampereen koilliskolkassa, pari kilometriä Teiskon lentokentästä kaakkoon). Tuulivoimalat rakennetaan 2,5 - 3 MW:n yksikköinä, jolloin napakorkeus on noin 120 metriä ja roottorin halkaisija noin 120 metriä. AIRIX Ympäristö Oy vastaa hankkeessa suunnit-

telutarveratkaisuhakemuksen teosta tarvittavine selvityksineen. Empower Oy vastaa hankkeen teknisestä suunnittelusta (voimalasijoittelu, tiet, sähkönsiirto). Pirkanmaan maakuntamuseo antoi hankkeesta lausunnon (14.12.2012), jossa edellytettiin hankealueella suoritettavaksi muinaisjäännösinventointi.

AIRIX Ympäristö Oy tilasi inventoinnin Mikroliitti Oy:ltä. Inventoinnin maastotyö tehtiin 27.6.2013, yhden pitkäksi venyneen päivän aikana, työn kannalta kaikin puolin erinomaisissa olosuhteissa. Maastotyön teki pääosin Jasse Tiilikkala Hannu Poutiaisen ja Timo Jussilan ohjaamana. Apuna maastotyössä oli lisäksi likka Meriala. Kaikkiaan maastotyöhön käytettiin paikalla aikaa 20 henkilötyötuntia.

Alue on kallioista metsämaastoa joka sijoittuu 140-200 m korkeustasojen välille. Läheiset korkeimmat kalliot nousevat yli 210 m tasolle. Alueen keskellä on Jylhänojan laakso n. 150-155 m korkeustasolla. Maaperä alueella on pääosin moreenia. Kallioiden välissä on erikokoisia suonotkelmia. Mitkään ihmisasutuksen aikaiset muinaisten suurvesistöt eivät ole alueelle ulottuneet. Alue on maaston ja sijainnin puolesta sellaista, että esihistoriallisten muinaisjäännösten sijaitseminen alueella on äärimmäisen epätodennäköistä.

Vanhan karttamateriaalin perusteella tuulipuiston alueella ei ole ollut vakituista asutusta historiallisena aikana ennen kuin aikaisintaan 1800-luvun lopulla aivan tuulipuiston länsilaidalla. Lähi-alueella – n. 600 m lähimmästä huoltotielinjauksesta pohjoiseen – on sijainnut Jylhän (nyk. Koskela) torppa tai talo 1840-luvun karttaan merkittynä. Vasta v. 1911 kartalle on alueelle merkitty ensin mainitun lisäksi kolme muuta taloa, joista siis läntisin on sijainnut hankealueen länsiosassa. Alue on kaiken kaikkiaan ollut aina syrjäistä takamaata missä ei ole ollut edellytyksiä - sijainnin, maaston ja topografian takia – laajemmalle tai runsaammalle, jälkiä jättävälle tuotannolliselle tai elinkeinoihin liittyvälle toiminnalle.

Alueella havaittiin nykyaikaisiksi (alle 100 v) tulkittuja kuopanteita sekä muutama tervaränni. Pienissä ränni-tyyppisissä tervahauoissa on tehty tervaa kotitarpeiksi. On hyvin todennäköistä että nämä tervarännien jäänteet liittyvät läheisen ja melko hiljattain autioituneen Autiokorven talon toimintaan, jolloin ne ajoittuisivat 1800-lopulle – 1900 luvun puoleen väliin. Siten niiden muinaisjäännösstatus ei ole kiistaton. Sellaiseksi niitä kuitenkin ainakin alustavasti esitetään.

Kaikki voimalapaikat tarkastettiin silmänvaraisesti vähintään n. 80 m säteellä niistä kuivan maan osalta (soita ja kosteikkoja ei systemaattisesti tarkasteltu). Lisäksi tarkastettiin aiemmissa suunnitelmissa esitetty voimalapaikan 2 vaihtoehtoinen paikka varsinaisen paikan koillispuolella. Tie- ja kaapellinjat tarkastettiin kattavasti vähintään +-30 m etäisyydelle, monin paikoin leveämmältä. Niidenkin kohdalla suoalueet (lähinnä Koivuneva ja itäosan suolaakso v3:n itäpuolella) jätettiin tähytämisen varaan. Peitteisessä maastossa joka neliötä ei kuitenkaan voida sanoa katsotun. Voidaan sanoa, että linjat tarkastettiin ”mekaanisesti” kaikilta kuivan maan osiltaan, silloin kun linjojen joidenkin osuuksien kohdalla oli selkeästi jo etäämpää nähtävissä että mitään ei ole löydettävissä. Koekuoppia ja käsikairauksia tehtiin vain havaittujen epämääräisten kuopanteiden kohdilla. Lisäksi tarkasteltiin siellä täällä alueen maastoja kauempana tie- ja kaapellinjoista sekä voimalapaikoista.

15.8.2013

Jasse Tiilikkala  
Timo Jussila



Voimalapaikan 4 maastoa.

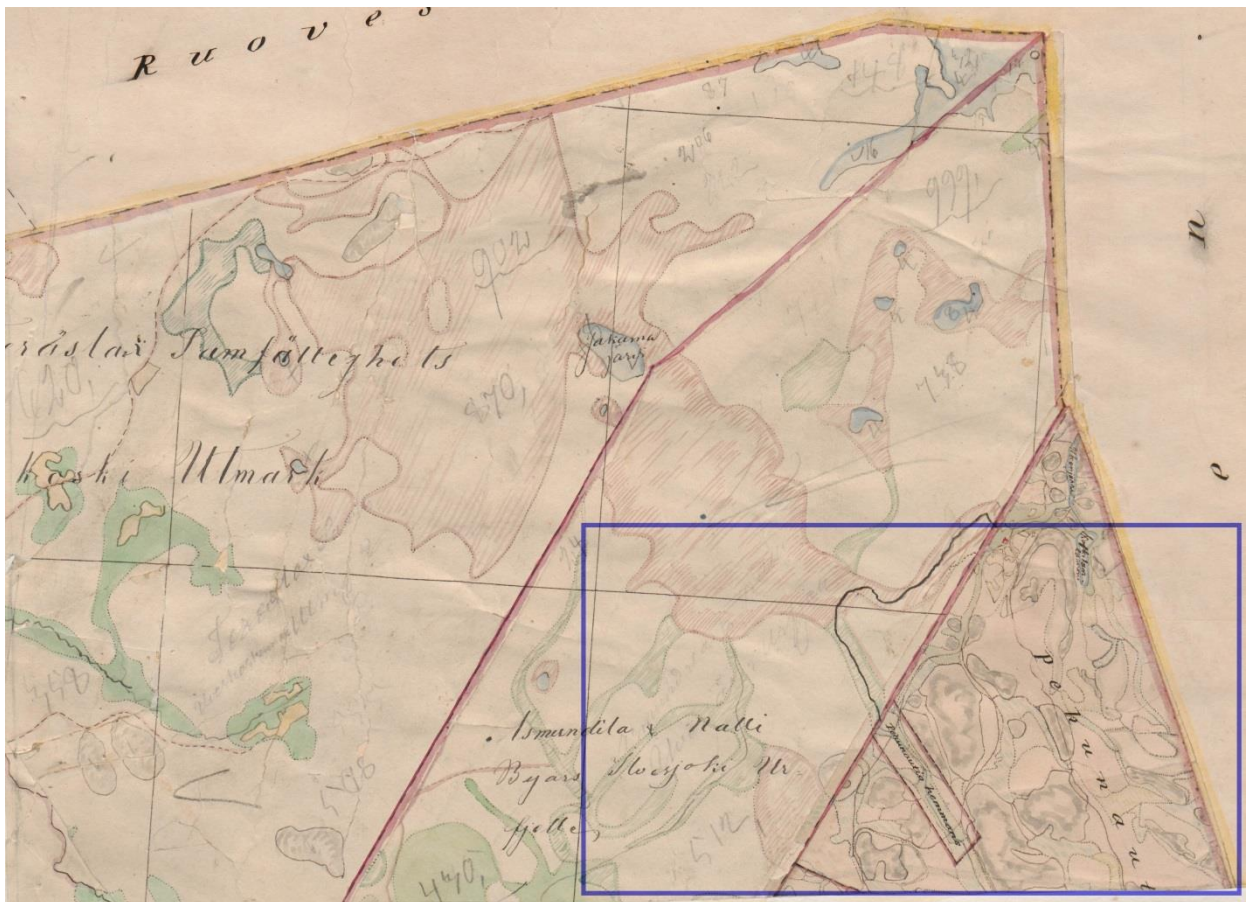


Voimalapaikan 3 maastoa.



Voimalapaikan 1 maastoa.

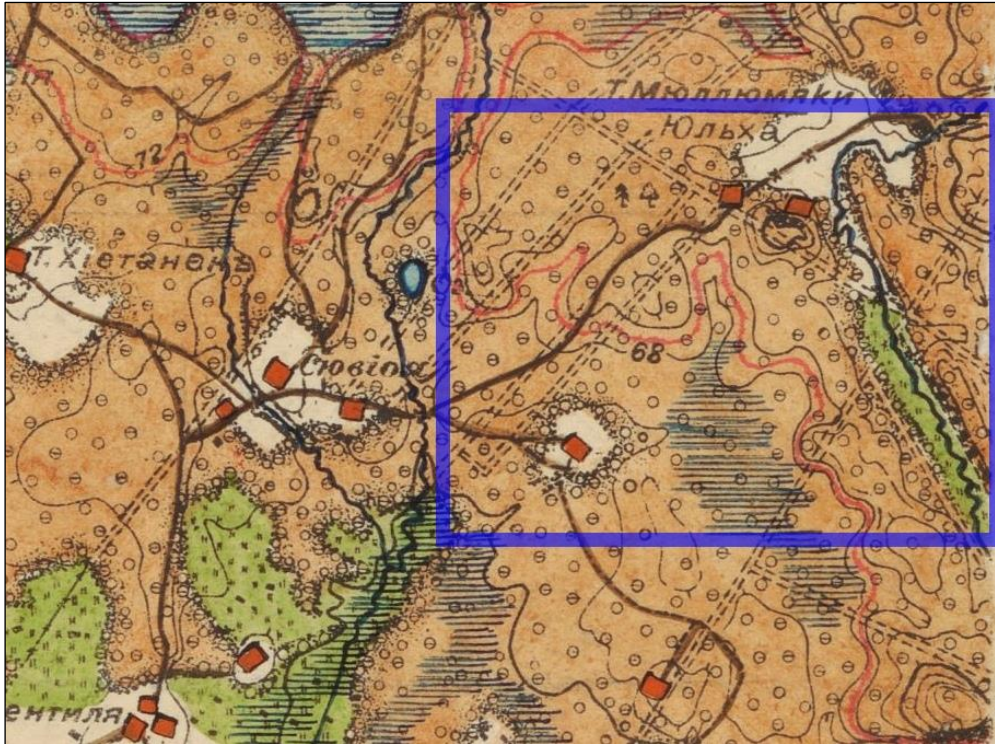
## Vanhoja karttoja



Ote Teiskon pitäjänkartasta 1840 luvulta. Tutkimusalueen sijainti merkitty päälle sinisellä. Tuulipuistoa lähin rakennus on nykyisen Koskelan kohdalla, n. 600 m etäisyydellä tuulipuiston pohjoispuolella. Muualla alueella ei ole ollut tuolloin asutusta.



Ote Ruoveden kihlakunnan kartasta v. 1873. Tutkimusalueen sijainti on merkitty päälle sinisellä. Kartalle merkitty Jylhän talo tai torppa sijaitsee pitäjänkartalle merkityn talon kohdalla.



Ote senaatinkartasta v. 1911. Tutkimusalueen sijainti merkitty päälle sinisellä. Alueella kolme taloa joista lounaisin sijoittuu tuulipuiston länsiosaan (ks. s. ). Talon paikalla on nyt raunioita. Muut kaksi taloa tuulipuiston pohjoispuolella ovat edelleen olemassa.

### Muinaisjännökset

#### 1 TAMPERE AUTIOKORPI

Mjtunnus:

Rauh.lk: 2 (suojelukohde)

Ajoitus: historiallinen

Laji: valmistus: tervahauta

Koordin: N: 6850 933 E: 344 167 Z: 140

X: 6850 276 Y: 2502 678

P: 6853 807 I: 3344 275

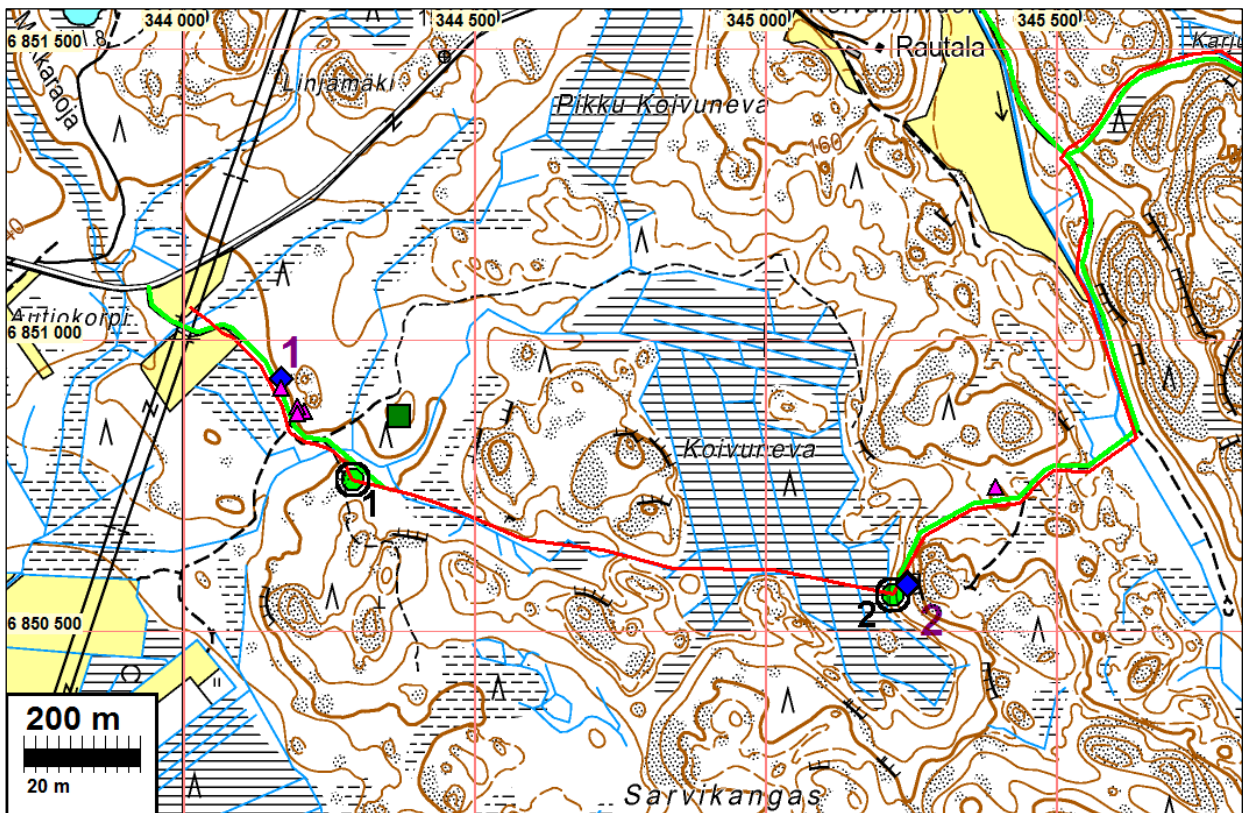
Tutkijat: Tiilikkala & al 2013 inventointi

Sijainti: Paikka sijaitsee Tampereen asemalta 32,6 km koilliseen.

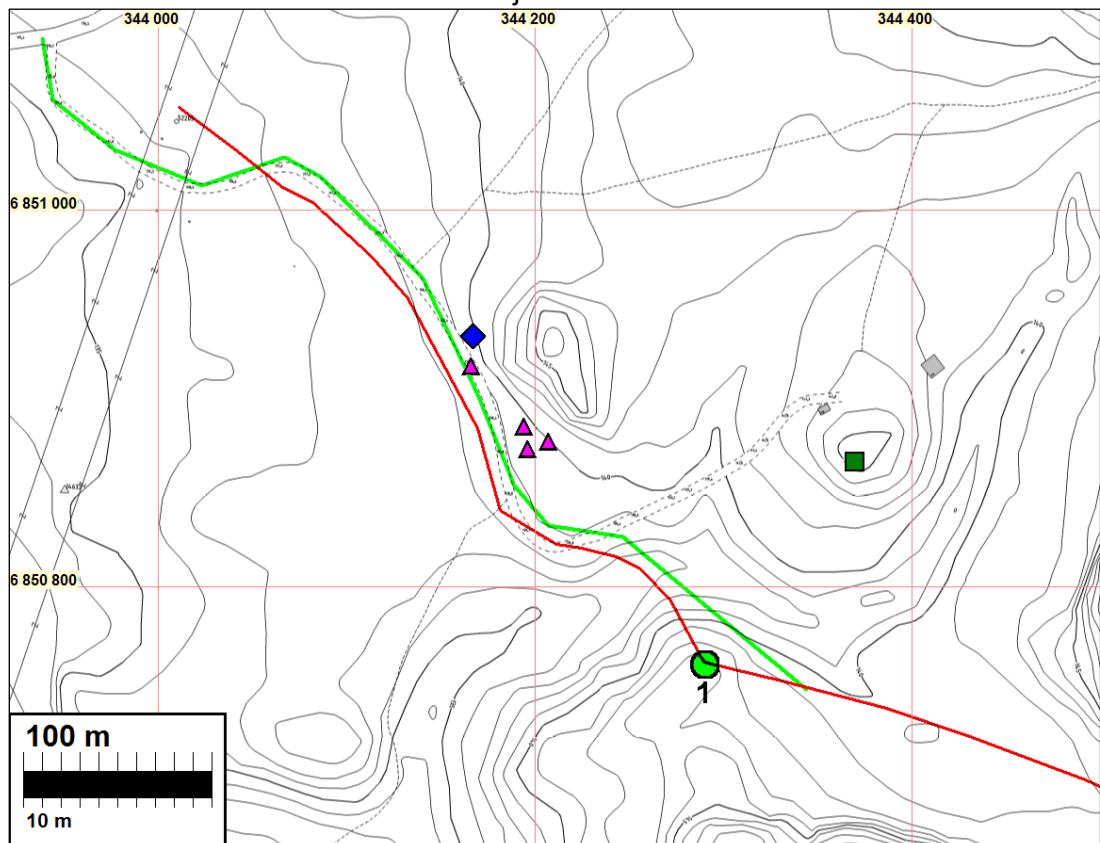
Huomiot: Terväränni sijaitsee tuulivoimalapaikalle 1 vievän tielinjan vieressä. Ränni päättyy alaosastaan tiehen. Paikka on hiekkainen rinne moreeni- ja kalliomäen kupeessa. Lounaan suunnassa sijaitsee kuusta kasvava kosteikkoalue. Koilliseen nousee sekametsää ja mäntyä kasvava kallioalue.

Kairattaessa rännin ylärinteen puolella havaittiin 10 cm paksuinen hiilinen kerros hiekan päällä. Alarinteen puolella kairauksessa havaittiin: ohut turve ja muutaman sentin huuhtouma, 20 cm kerros punertavaa hiekkaa ja sen alla 25 cm kerros hiilen sekaista hiekkaa.

Ränni on noin 5 metriä pitkä. Ylärinteen puolella kaivannon leveys on noin 2 metriä ja noin puoli metriä alaosastaan. Kaivannon syvyys on rännin yläosassa 70 cm ja alaosassa 26 cm.



Kartoilla turbiinipaikat musta vihreäsisustainen ympyrä, huoltotielinjat vihreällä ja kaapeliinjat punaisella. Terväränni 1 sininen salmiakki. Havaitut resentit kuopanteet sinipunainen kolmio ja rakennuksen jääne vihreä neliö.







Tervaränni tien laidalta kuvattuna. Itään.  
Alla rännistä otetaan kairanäytettä.



## **2 TAMPERE KOIVUNEVA**

Mjtunnus:

Rauh.lk: 2 (suojelukohde)

Ajoitus: historiallinen

Laji: valmistus: tervahauta

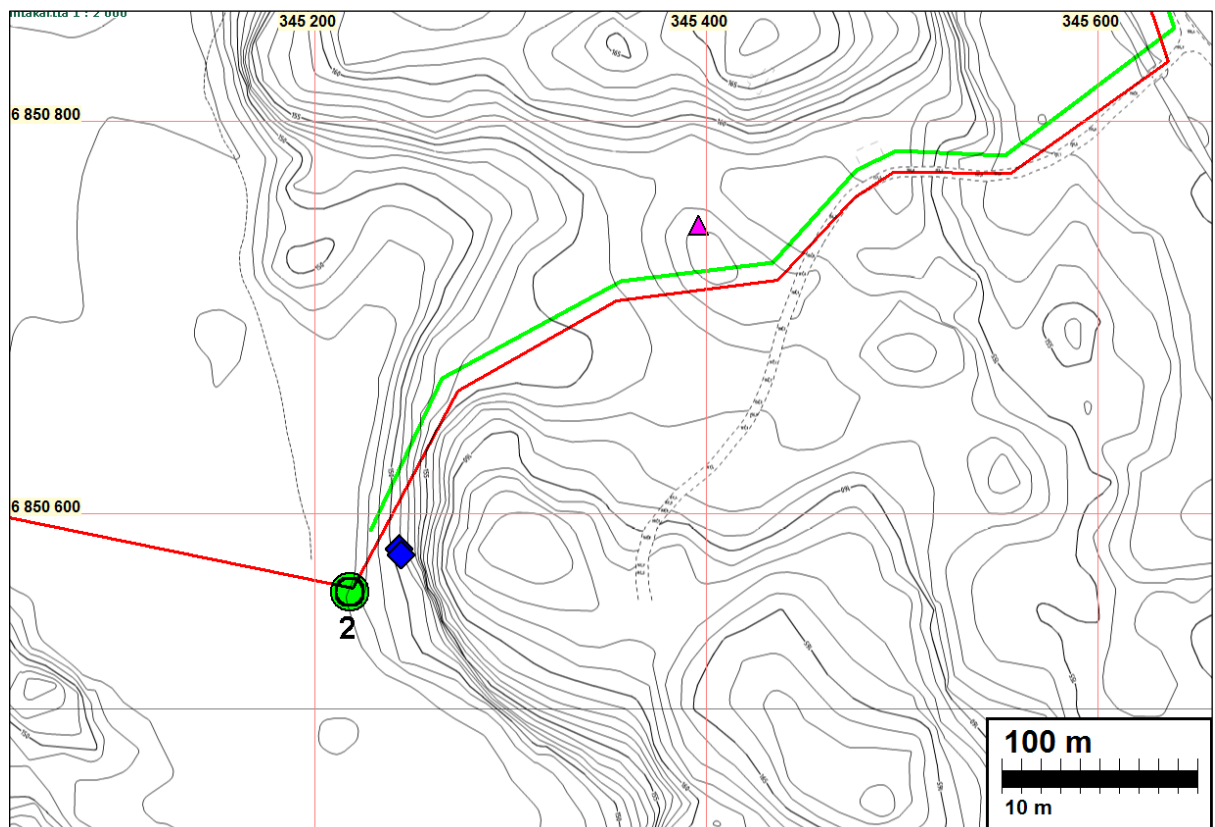
Koordin: N: 6850 582 E: 345 243 Z: 150  
 X: 6849 975 Y: 2503 769  
 P: 6853 456 I: 3345 351

Tutkijat: Tiilikkala & al 2013 inventointi

Sijainti: Paikka sijaitsee Tampereen asemalta 32,8 km koilliseen.

Huomiot: Paikalla on kaksi tervärännin jäännöstä. Ilmoitetusta Tuulimyllynpaikka 2:sta noin 30 m luoteeseen havaittiin kaksi rännimäistä kaivantoa. Ne sijaitsevat länteen, kohti metsäistä suoaluetta, viettävässä rinteessä. Eteläisempi ja pienempi on noin 2 metriä pitkä, 70 cm leveä. Rännimäisessä kuopan alapää on selkeän neliskanttiseksi kaivettu ja sillä on syvyyttä 35 cm. Yläpään syvyys on nykymuodossaan noin 20 cm. Pohjoisempi on selväpiirteinen neliskanttinen kaivanto, jonka pituus on noin 4,5 metriä ja leveys noin 70 cm. Pohjalla havaittiin paikoin kairattaessa muutaman sentin vahvuinen hiilinen kerros. Kyseessä on todennäköisesti terväränni. Rännin alapää sijaitsee lounaassa ja yläpää koillisessa. Keskellä ränniä on maaton noin 70 cm leveä kanto, jolla on arviolta ikää 50-100 vuotta. Molemmat kaivannot ovat samansuuntaisia ja sijaitsevat noin kolmen metrin päässä toisistaan.

Kartta s. 7.



Kartoilla turbiinipaikat musta vihreäsisustainen ympyrä, huoltotielinjat vihreällä ja kaapelilinjat punaisella. Tervärännit 2 sininen salmiakki. Havaittu resentti kuopanne sinipunainen kolmio.

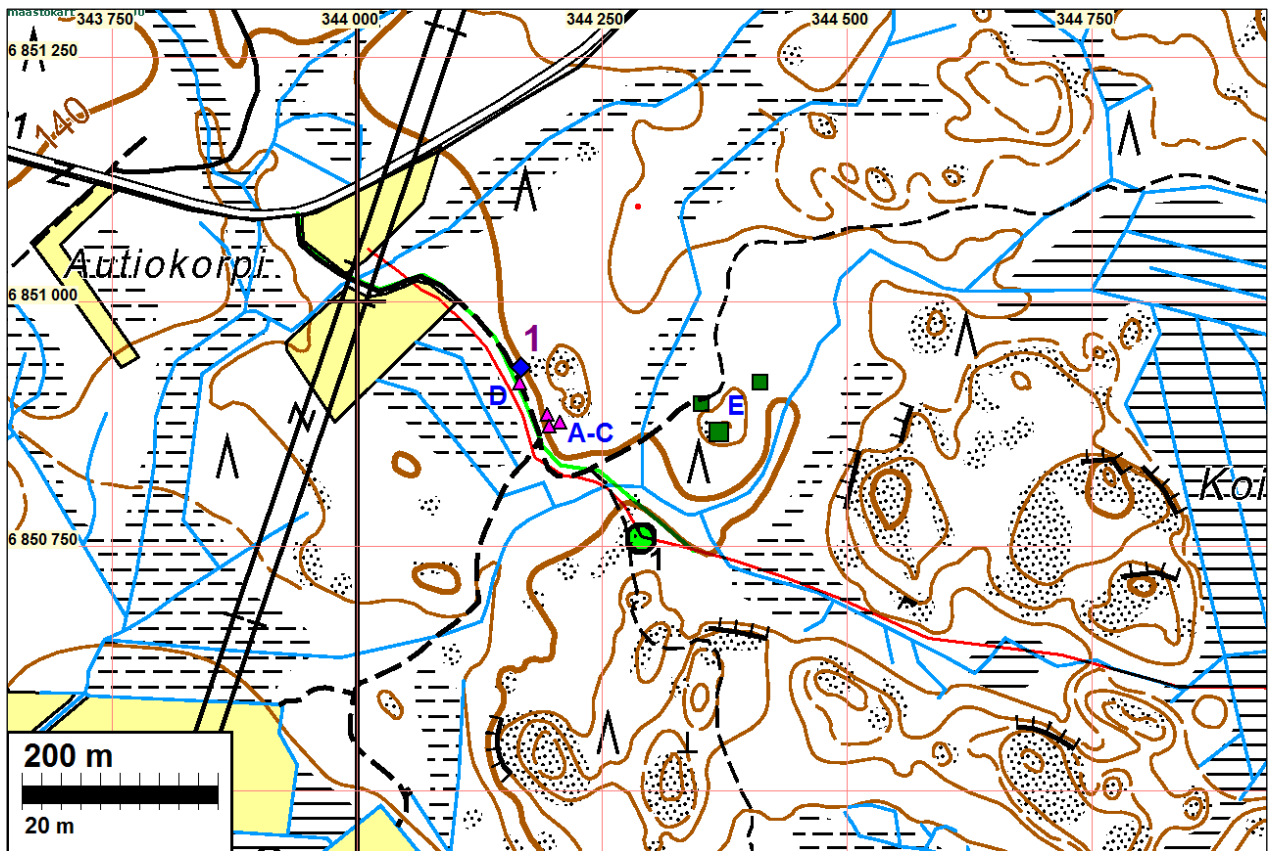


Tervarännit, toisessa kaira pystyssä, toisessa lapio.



### Muita havaintoja

Alueella havaittiin erilaisia kuopanteita ja maarakenteita, jotka tulkittiin nykyaikaisiksi (niissä ei ole maannosta eikä maannostumista hidastavaa hiilikerrosta). Nämä eivät ole suojelukohteita.



#### A) Kuoppavalli

Vallien ympäröimä kuopanne sijaitsee kuusikossa kalliomäen juurella, Tuulimyllynpaikalle 1 vievästä tielinjasta noin 15 metrin päässä. Alarinteen puolella kuopannetta ympäröi noin 50 cm korkea valli, ylärinteen puolella valli on noin 20 cm korkea. Vallien keskellä oleva kuopanne on noin 70 cm leveä ja 20 cm syvä. Rakenne on pyöreähkö, lukuun ottamatta yhtä suoraa sivua. Rakenteen halkaisija on noin 2,5 metriä. Kairaus keskelle kuoppaa: löyhää turvetta ja kariketta noin 40 cm, 7 cm hiekkaa, sen alla kerros kiviä, jonka alla vaaleaa hiekkaa.

N 6850877 E 344207



## B) Pieni valli

Noin 10 m Kuoppavalli 1:stä lounaaseen havaittiin toinen pyöreähkö rakenne. Rakenteen leveys on noin 2,2 metriä ja sen muodostavien vallien korkeus noin 20 cm. Vallien keskellä on heikosti havaittava kuopanne. Valliin tehdyssä kairauksessa havaittiin: ohuen turpeen alla on 20 cm paksu sekoittunut huuhtoutumiskerros, sen alla 5 cm kerros hiekkaa, tämän alla 7 cm noensekainen hiekka, jonka alla puhdasta hiekkaa.

N 6850873 E 344196

## C) Pieni kuoppa

Noin 15 m päässä Kuoppavalli 1:stä luoteeseen havaittiin 60 cm leveäpyöreä kuoppa. Kairauksessa havaittiin: turvetta ja kariketta 75 cm, sen alla 20 cm kerros hivenen hiiltä sisältävää värjäytynyttä hiekkaa, sen alla puhdasta hiekkaa.

N 6850885 E 344194

## D) Kuoppa, Tervarännin 1 lähellä

Soikea kuopanne, koko 160 cm x 70 cm, syvyys noin 30 cm. Sijaitsee noin 15 m Tervarännin 1:stä etelään, tieuran vastakkaisella puolella. Kairauksessa kuopanteen pohjalla, turpeen alla, havaittiin ohut nokea sisältävä kerros, valkean hiekan päällä.

N 6850917 E 344166

## E) Vanha hist. talonpaikka

Kallion päällä, vanhojen heinittyneiden peltojen keskellä tieuran päässä vanha talon paikka. Tien reunassa rauenneen ja maatuneen hirsirakennuksen jäännös. Muista pihapiirin rakennuksista oli jäljellä vain kivijalkoja. Kantakarttaan on tämän jäänteiden pohjoispuolelle merkitty kaksi rakennusta, joista siis jäljellä vain perustukset.

Senaatinkarttaan v. 1911 on kohdalle merkitty talo. V. 1873 ja 1840-I kartoilla alueella ei ole taloja.

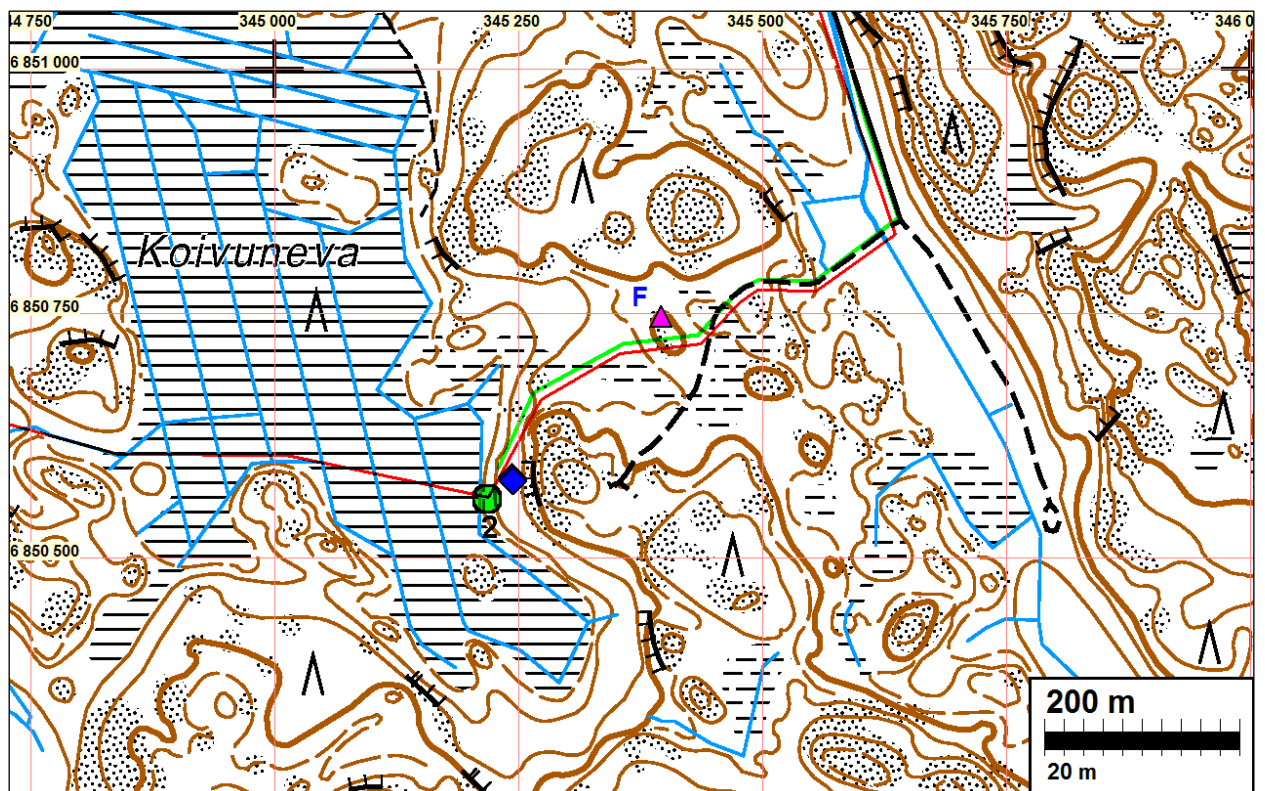
N 6850866 E 344370



## F) Pitkänomainen kuoppa:

Sijaitsee kuusi- ja mäntymetsää kasvavan moreenitöppäreen päällä, tuulimyllypaikan 2:lle vievien kaapeli- ja tielinjojen tuntumassa. Kuopanteen pituus on noin 2,5 metriä ja leveys 65 cm. Kuopanteella on syvyyttä 40-70 cm. Kuopanne on neliskanttinen, selkeärajainen ja jyrkkäreunainen. Rinteen alaosassa kuopannetta ympäröivä valli on korkeimmillaan 50 cm. Vallin päällyste on tasainen, ei viettävä. Kuopanne on lounais-koillinen suuntainen. Pohjalta ei havaittu kairauksessa hiiltä, mutta sitä tuli yhdestä kairauksesta vallin alta.

N 6850582 E 345243



## Yhteenveto

Täsmälleen suunnitelluille turbiinipaikoille ei sijoitu muinaisjäänöksiä. Turbiinipaikka 2 sijaitsee kuitenkin vain n. 30 m etäisyydellä nyt muinaisjäänökseksi luokitelluista kahdesta tervarännistä (kohde nro 2, Koivuneva). Turbiinipaikan ja tervarännien välillä on rinne. Suunniteltu kaapelilinja ja huoltotie kulkevat n. 15 m etäisyydellä niistä. Turbiinipaikka ja em. linjat pitäisi rakentaa tervaränneihin kajoamatta. Se voisi onnistua, mikäli rännit merkataan maastoon ja otetaan tarkasti huomioon rakennustöiden aikana. Toinen vaihtoehto on, että turbiinia, kaapeli- ja tielinjaa siirretään varmuuden vuoksi kauemmaksi tervaränneistä, niin etäälle että varmuudella voidaan luvata niiden säilyvän. Kolmas vaihtoehto on, että tervarännit tutkitaan pois ennen rakentamista, jolloin niiden rauhoitus muinaisjäänöksinä voidaan purkaa. Pääsääntöisesti tervarännit eivät ole muinaisjäänöksinä merkittäviä. Tässä tapauksessa oletetaan rännien olevan suhteellisen nuoria, 1800-l lopun 1900-l rakenteita, jolloin kaiken kaikkiaan niiden muinaisjäänösstatus ei ole vahvalla pohjalla. Tervarännien ns. pois tutkiminen arkeologisin menetelmin – jos sitä edellytetään – ei ole suuri työ.

Toinen tervaränni kohde (1 Autiokorpi) sijaitsee aivan nykyisen tien varressa, sen itäreunalla. Kyseessä on kaivanto jonka oletetaan olevan funktioltaan tervaränni. Oletus on tehty inventoinnissa käytössä olevin menetelmin – silmin havaittava rakenne, maanäyte. Tämäkin rakenne oletettavasti on suhteellisen nuori. Rakenteen ikä ja funktio voi selvitä vasta tarkemmissa tutkimuksissa, minkä takia se on merkitty tässä vaiheessa muinaisjäänökseksi.

Jos tietä parannetaan tai levitetään, täytyy rakenne (1 Autiokorpi) ottaa huomioon niin että siihen ei kajota eikä sitä peitetä – mahdolliset tien parannustyöt olisi kohdalla suunnattava tien länsireunalle. Se voi onnistua rakenne merkitsemällä maastoon ja hyvällä ohjeistuksella. Jos kaapelilinja tehdään tien länsipuolelle, ei se uhkaa rakennetta. Rakenne voidaan myös tutkia ns. ”pois”, jolloin sen rauhoitus voidaan purkaa.

Muulla alueella ei havaittu muinaisjäänöksiä ja hankkeen vaikutukset muinaisjäänöksiin rajoittuvat siten kohteiden 1 Autiokorpi ja 2 Koivuneva lähistölle.

Tarvittavista muinaisjäänöksiin sekä niiden takia suunnitelmiin kohdistuvista toimenpiteistä päättää ja ohjeistaa viranomaisena Museovirasto, tällä alueella Museoviraston kanssa sopimuksen tehneenä Pirkanmaan Maakuntamuseo. Tässä on esitetyt inventoijan näkemykset ja käsitykset toimintavaihtoehdoista ovat epävirallisia.

---