

# Säkylä Osayleiskaava-alueen muinaisjäännösinventointi 2013



Antti Bilund  
Ville Laakso



Tilaja: Eriksson Architects Ltd

## Sisältö

<b>Perustiedot</b> .....	<b>2</b>
<b>Kohdeluettelo</b> .....	<b>3</b>
<b>Yleiskartat</b> .....	<b>4</b>
<b>Tutkimus</b> .....	<b>8</b>
Lähtötiedot.....	8
Inventointi.....	8
Ympäristö ja maasto.....	8
Menetelmät ja havainnot .....	9
Iso-Säkylän kylätontti ja Säkylän kirkon seutu .....	11
Vähä-Säkylän kylätontti .....	17
Tulos .....	21
<b>Lähteet</b> .....	<b>22</b>
<b>Muinaisjäännökset</b> .....	<b>23</b>
SÄKYLÄ 4 KIRKONKYLÄ.....	23
SÄKYLÄ 5 KOLERIKIVENTIE 4 .....	28
SÄKYLÄ 7 KURONEN.....	31
SÄKYLÄ 9 MIKKOLA/KIRKKOHARJU.....	33
SÄKYLÄ 17 VÄHÄ-SÄKYLÄ JASPA.....	39
SÄKYLÄ 18 VÄHÄ-SÄKYLÄN KOULU .....	40
SÄKYLÄ 20 KATAVISTO.....	41
SÄKYLÄ 21 OMAHAARA .....	42
SÄKYLÄ 22 HONKALA.....	45
SÄKYLÄ 23 MÄKELÄ 1 .....	48
SÄKYLÄ 24 ARONIEMI.....	50
SÄKYLÄ 25 LAUKKANEN .....	52
SÄKYLÄ 26 MÄKELÄ 2 .....	54
SÄKYLÄ 27 PUHDISTAMO .....	56
SÄKYLÄ 28 HUOVINRINNE.....	58
SÄKYLÄ 29 HUOVINRINNE 2.....	59
SÄKYLÄ 30 RUONA.....	62
SÄKYLÄ 31 ISO-SÄKYLÄ (STOR SÄKYLÄ) REKOLA .....	64
SÄKYLÄ 32 ISO-SÄKYLÄ (STOR SÄKYLÄ) ANTTILA .....	69
SÄKYLÄ 33 PÄÄKSY .....	70
<b>Vanhoja karttoja</b> .....	<b>73</b>

*Kansikuva:* Omahaara, kivikautinen irtolöytöpaikka. Kuvattuna luoteeseen.

---

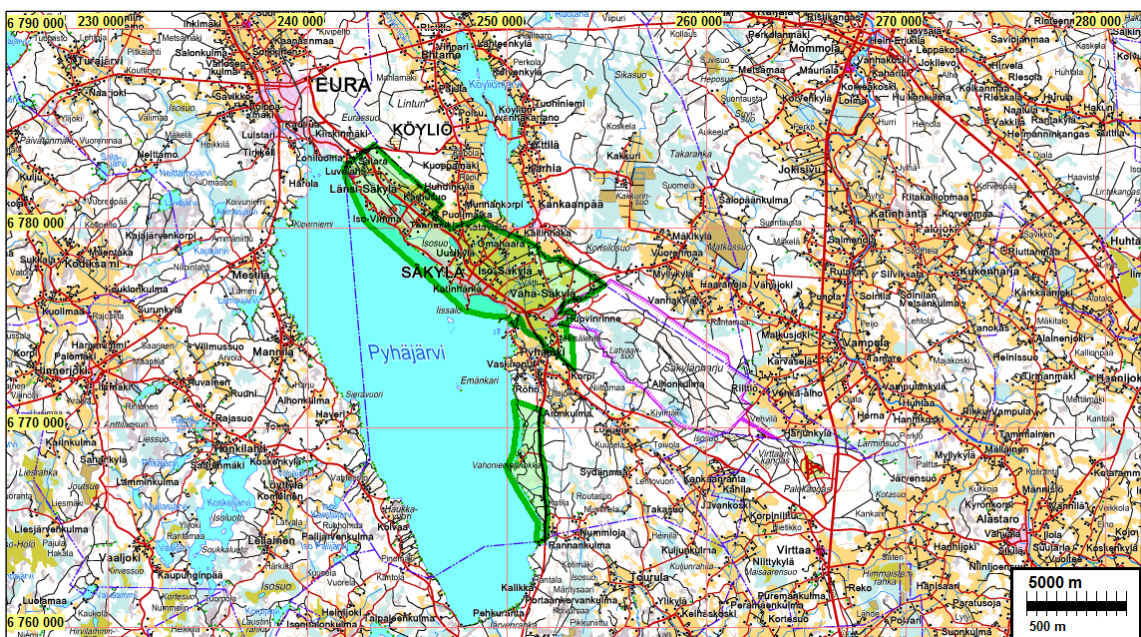
### Perustiedot

<i>Alue</i>	Säkylän osayleiskaava-alueet Pyhäjärven koillis- ja länsi rannalla. Pyhäjärven koillisrannalla sijaitseva pohjoisempi osayleiskaava-alue rajautuu luoteessa Euran ja koillisessa Köyliön rajaan. Pyhäjärven länsirannalla sijaitseva eteläisempi osayleiskaava-alue rajautuu idässä Säkyläntiehen ja etelässä Pöytyän rajaan.
<i>Tarkoitus:</i>	Suorittaa osayleiskaava-alueilla muinaismuistolain tarkoittamien kiinteiden muinaisjäännösten inventointi kaavoitusta varten. Tarkastaa tunnetut kohteet ja etsii uusia muinaisjäännöksiä.
<i>Työaika:</i>	Maastotyöt 24.4 - 13.5, sekä muutamana päivänä kesäkuun lopulla tarkistuksia.
<i>Kustantaja:</i>	Eriksson Architects Ltd

**Aiemmat tutkimukset:** Helmer Salmo 1956 tarkastus, Liisa Hirviluoto 1959 ja 1960 tarkastus, Unto Salo 1964 tarkastus, Anna-Liisa Hirviluoto 1967 tarkastus, Markku Torvinen 1985 tarkastus, Matti Bergström 1986 koekaivaus, Turun yliopisto/Eeva Raike 1988 kaivaus, Kirsi Luoto 2005 ja 2012 inventointi.

**Tekijät:** Mikroliitti Oy; Antti Bilund & Ville Laakso

**Tulokset:** Tutkimusalueilta tunnettiin ennestään kuusi muinaisjäännöstä, joista yksi ei ollut suojelukohde. Kolmen ennestään tunnetun muinaisjäännöskohteen sijaintitietoihin, rajauksiin tai muinaisjäännösluokitukseen ehdotetaan muutoksia. Inventoinnissa löytyi yhdeksän uutta muinaisjäännöstä. Tämän lisäksi inventoinnissa tarkastettiin viisi löytöpaikkaa ja muuta tutkijoiden tietoon tullutta kohdetta, joita ei maastohavaintojen perusteella ole syytä pitää kiinteinä muinaisjäännöksinä. Kaikkiaan kaava-alueilla on nyt 15 suojelukohdeksi luokiteltua muinaisjäännöstä ja neljä löytöpaikkaa ja yksi viljelyröykkiökohde.



Tutkimusalueet rajattu vihreällä.

**Selityksiä:** Koordinaatit, kartat ja ilmakuvaotteet ovat ETRS-TM35FIN koordinaatistossa (Euref). Kartta ja ilmakuvapohjat Maanmittauslaitoksen maastotietokannasta keväällä 2013 ellei toisin mainittu. Valokuvia ei ole talletettu mihinkään viralliseen arkistoon eikä niillä ole mitään kokoelmatunnusta. Valokuvat digitaalisia. Valokuvat ovat tallessa Mikroliitti Oy:n serverillä. Kuvaajat: Ville Laakso ja Antti Bilund. Löydöille ei raporttia tehtäessä ole hankittu Kansallismuseon kokoelmanumeroa. Se hankitaan alkutalvella v. 2014. **Kohteiden numerointi on epävirallinen ja vain tämän raportin karttaviitteiksi.**

### Kohdeluettelo

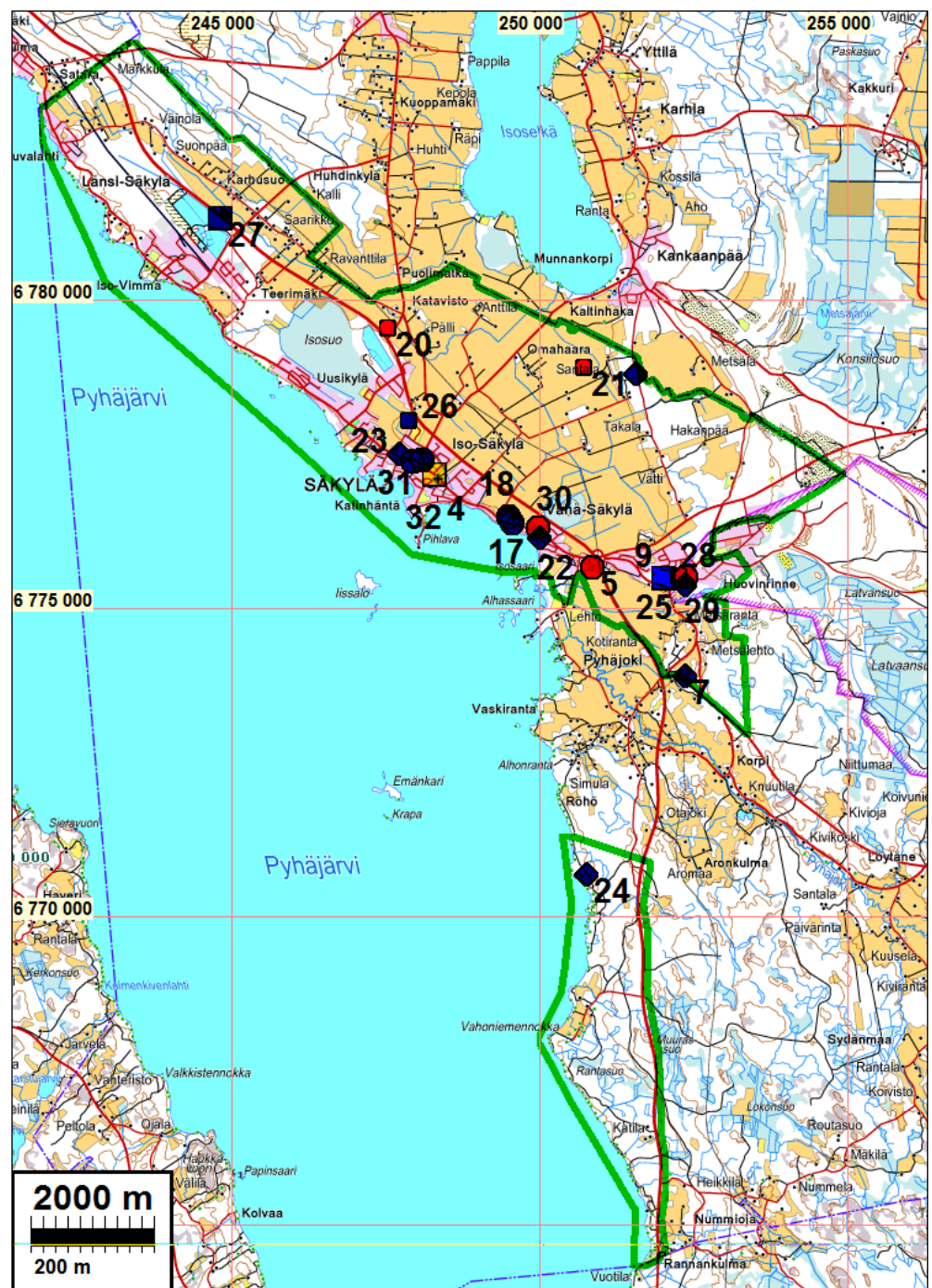
Kohteet jotka **eivät ole suojelukohdeita** on värjätty taulukossa vihreiksi. Muut ovat suojelukohdeita ja kaavassa SM-alueita.

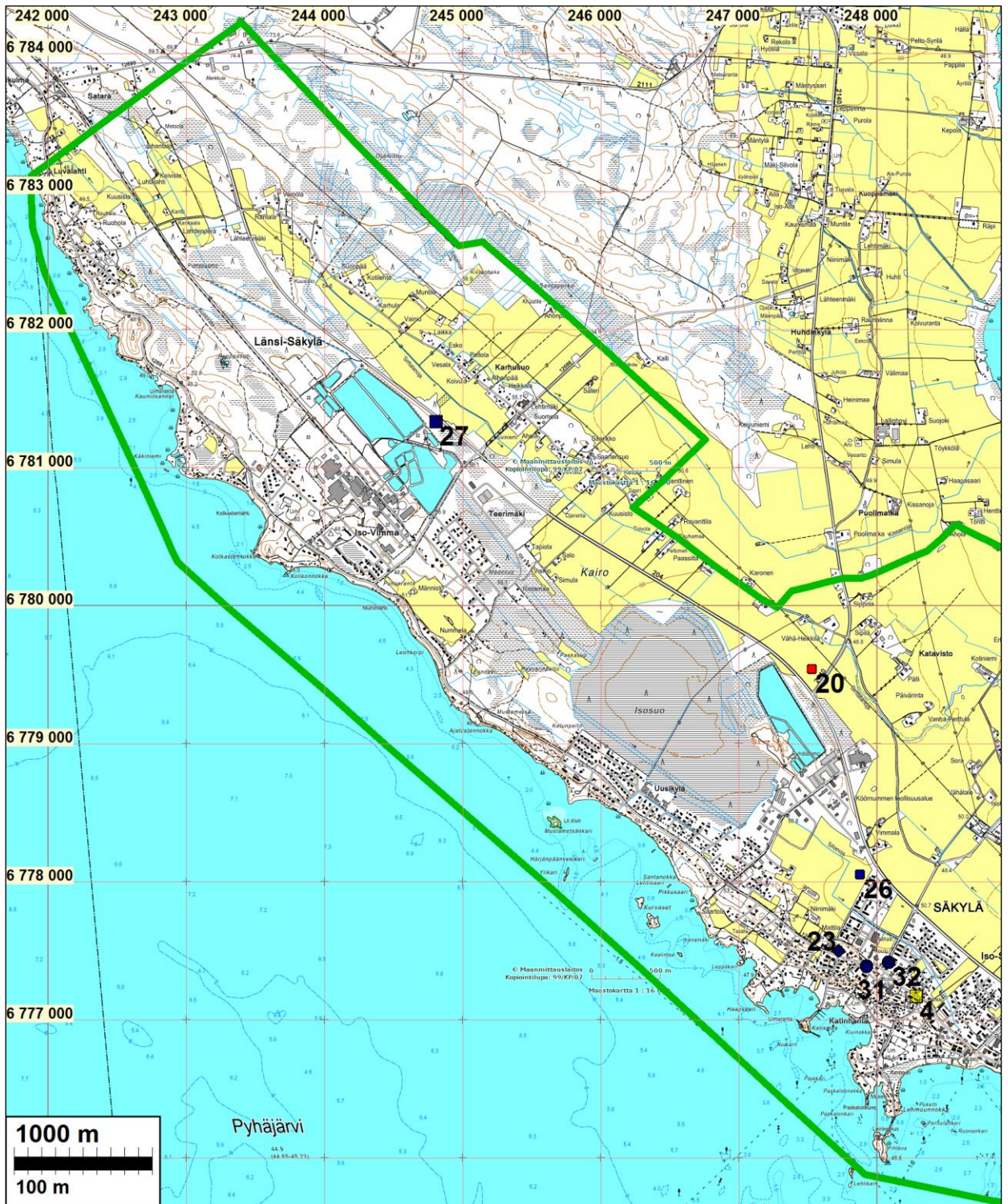
nimi	nro	ajoitus	laji	tyyppi	N	E
KIRKONKYLÄ	4	ajoittamaton	hautapaikat		6777167	248286
KOLERIKIVENTIE 4	5	kivikautinen	asuinpaikka		6775666	250860
KURONEN	7	historiallinen	valmistus	tervahauta	6773904	252357
MIKKOLA/KIRKKOHARJU	9	rautakautinen	kivirakenteet	röykkiöt	6775487	252020
VÄHÄ-SÄKYLÄ JASPA	17	historiallinen	asuinpaikka	kylänpaikat	6776388	249561
VÄHÄ-SÄKYLÄN KOULU	18	historiallinen	asuinpaikka	kylänpaikat	6776486	249487
KATAVISTO	20	kivikautinen	löytö		6779537	247530
OMAHAARA	21	kivikautinen	löytö		6778902	250716

<a href="#">HONKALA</a>	22	historiallinen	valmistus	tervahauta	6776146	249985
<a href="#">MÄKELÄ 1</a>	23	historiallinen	valmistus	tervahauta	6777501	247721
<a href="#">ARONIEMI</a>	24	historiallinen	valmistus	hiilimiilu	6770678	250755
<a href="#">LAUKKANEN</a>	25	kivikautinen	löytö		6775517	252242
<a href="#">MÄKELÄ 2</a>	26	rautakautinen	löytö		6778049	247875
<a href="#">PUHDISTAMO</a>	27	historiallinen	maatalous	röykkiö	6781333	244810
<a href="#">HUOVINRINNE</a>	28	kivikautinen	asuinpaikka		6775496	252366
<a href="#">HUOVINRINNE 2</a>	29	historiallinen	valmistus	hiilimiilu	6775391	252349
<a href="#">RUONA</a>	30	kivikautinen	asuinpaikka		6776310	249980
<a href="#">ISO-SÄKYLÄ (STOR SÄKYLÄ) REKOLA</a>	31	historiallinen	asuinpaikka		6777389	247925
<a href="#">ISO-SÄKYLÄ (STOR SÄKYLÄ) ANTTI</a>	32	historiallinen	asuinpaikka		6777415	248087
<a href="#">PÄÄKSY</a>	33	historiallinen	valmistus	hiilimiilu	6778800	251550

### Yleiskartat

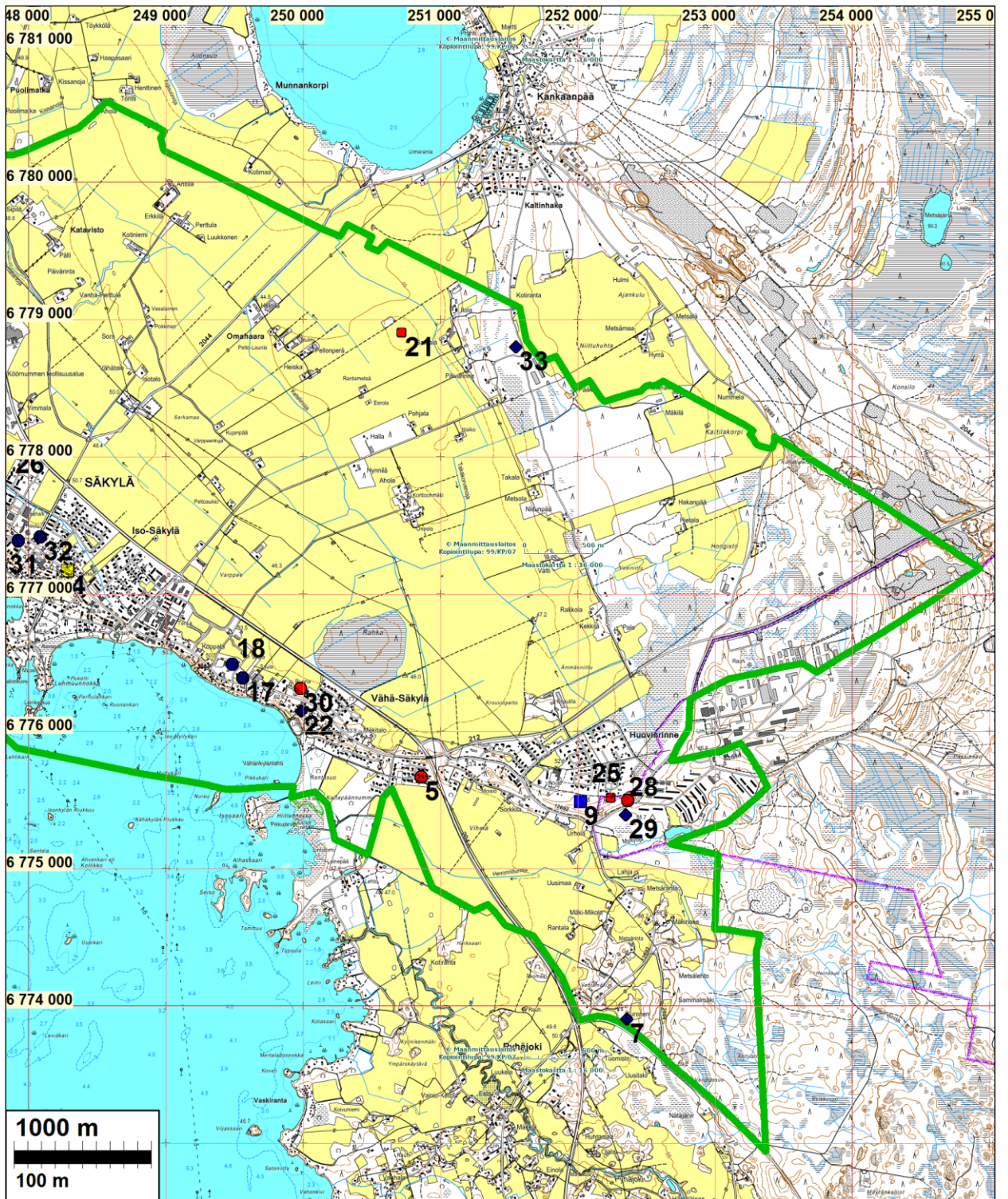
Tutkimusalueet on rajattu vihreällä. Muinaisjännökset eri symbolein. Numero viittaa raportin kohteeseen. Punaiset kivikautisia, siniset rautakautisia tai hist. ajan kohteita, muut ajoittamattomia





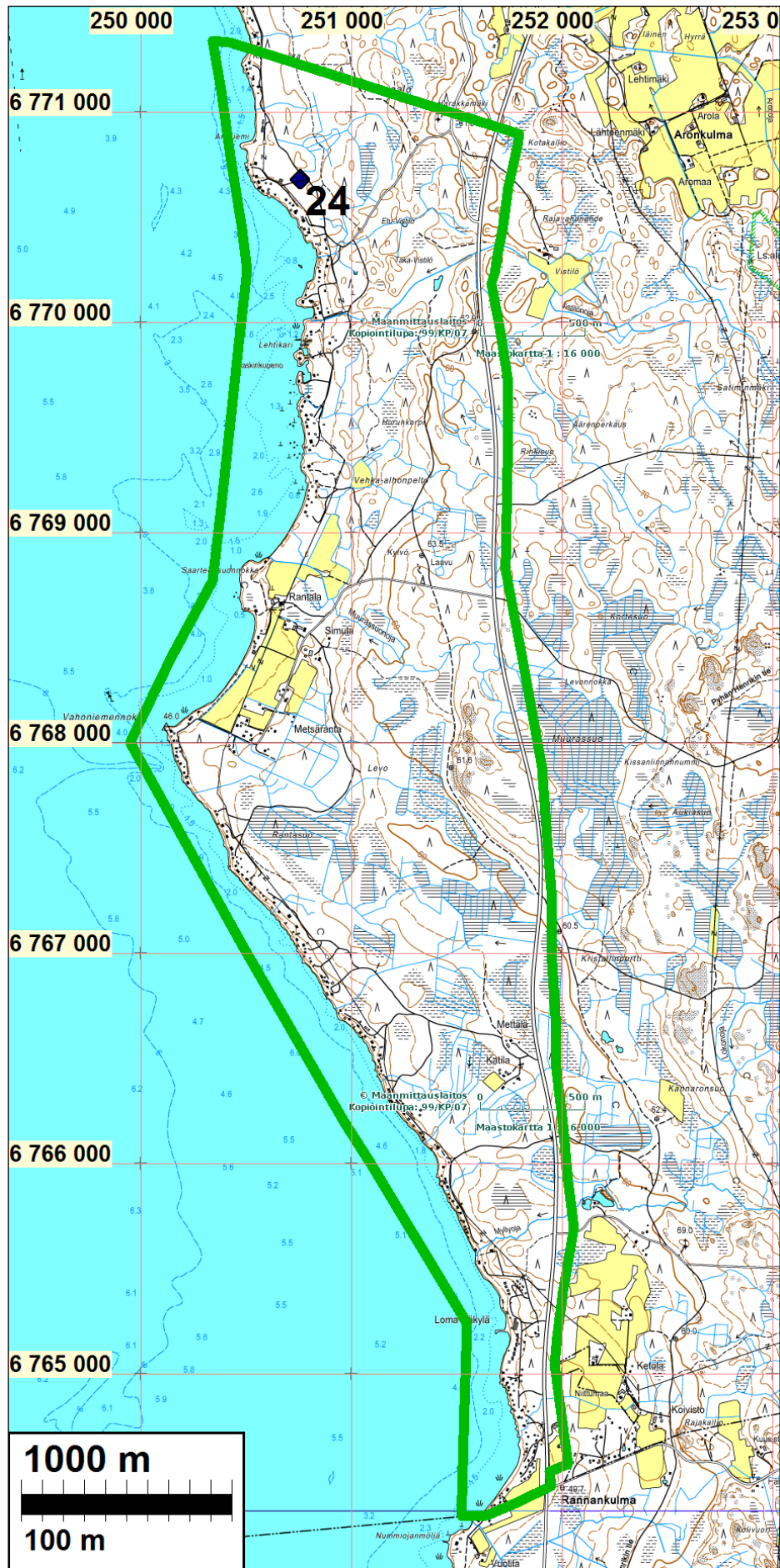
Pohjoisen osa-yleiskaava-alueen luoteispää.  
Kohteet 20, 21 ja 25-27 eivät ole suojelukohteita

Tutkimusalueet on rajattu vihreällä. Muinaisjännökset eri symbolein. Numero viittaa raportin kohteeseen. Punaiset kivikautisia, siniset rautakautisia tai hist. ajan kohteita, muut ajoittamattomia



Pohjoisen osayleiskaava-alueen kaakkoisosaa.

Kohteet 20, 21 ja 25-27 eivät ole suojelukohteita



Eteläinen osayleiskaava-alue.

## Tutkimus

### Lähtötiedot

Säkylän kunnassa on tekeillä osayleiskaava kahdelle erilliselle alalle. Pohjoisempi osa-alue sijaitsee Pyhäjärven koillisrannalla rajautuen luoteessa Euran ja koillisessa Köyliön rajaan. Alue sisältää Säkylän keskustaajaman. Kaakossa Huovinrinteen varuskunta-alue ja siihen idässä liittyvä Puolustusvoimien ampuma- ja harjoitusalue jäävät pääosin inventointialueen ulkopuolelle. Eteläinen osa-alue sijaitsee Pyhäjärven itärannalla rajautuen etelässä Pöytyän rajaan ja idässä maantiehen numero 204. Kaava-alueiden väliin jää vuonna 2012 inventoitu Pyhäjoen ja Korven kylien alue, joka ei kuulu tutkimusalueeseen.

Osayleiskaava alueiden kaavakonsultti Eriksson Architects Ltd tilasi osayleiskaava-alueiden muinaisjäännösinventoinnin Mikroliitti Oy:ltä. Muinaisjäännösinventoinnin tekivät Antti Bilund ja Ville Laakso 24.4–13.5 välisellä ajalla, sekä 28.6.2013. Olosuhteet maastotutkimusten ajankohdina olivat tutkimuksen kannalta hyvät.

Pohjoisemmalla osayleiskaava-alueelta tunnettiin ennestään kuusi muinaisjäännöstä, joista yksi, Kirkonkylän esihistoriallinen hautapaikka (Mjtunnus:783010003), ei ollut suojelukohde. Kohteella on tehty tarkastuskäynti 1956 ja tuolloin on todettu paikan tuhoutuneen tien rakentamisen seurauksena.

Eteläisemmältä osayleiskaava-alueelta, ei tunnettu ennestään kiinteitä muinaisjäännöksiä.

Säkylän kunnan alueella ei ole tehty arkeologista perusinventointia. Inventointialueella on tehty muutamia tarkistuksia 1950–60 –luvuilla. 1980-luvulla on lisäksi sekä Kolerikiventie 4 kivikautisella asuinpaikalla, että Mikkola/Kiviharjun röykkiöllä tehty arkeologisia kaivauksia. Vuonna 2005 on Säkylän keskustaajamassa sijaitsevalla Vähä-Säkylän kylätontilla ja sen ympäristössä suoritettu inventointi asemakaavan laatimisen vuoksi.

Perusinventoinnin puuttuessa muodostuivat käsillä olevan hankkeen esityöt arkistotutkimukseen tavanomaista työläämmiksi. Museoviraston lisäksi arkeologista aineistoa kerättiin Turun yliopiston arkeologian oppiaineen ja Satakunnan museon arkistoista. Jälkimmäisen osalta apua saatiin erityisesti maakuntatutkija FM Akuliina Aartolahdelta.

## Inventointi

### **Ympäristö ja maasto**

Maasto inventointialueella on varsin loivapiirteistä ja korkeuserot melko pieniä. Kallioperä Pyhäjärven altaassa on hiekkakiveä, ja sen pinta on kulunut syväälle. Kallioita on näkyvillä vähän varsinkin alueella pohjoisella osayleiskaava-alueella. Inventointialueiden korkeimmalle ulottuvat osat ovat idässä tasolla 75–80 m mpy. Ne ovat paljastuneet Itämerestä mesoliittisella kaudella. Pohjoisella osayleiskaava-alueella Virttaalta Säkylään ulottuvan laajan hiekkamuodostuman pää ulottuu alueen itäreunalle. Sen reuna on loivasti länteen laskevaa hiekkakangasta, jolla on vallimaisia rantamuodostumia. Säkylänharju eroaa tästä laajasta hiekkakangasalueesta Huovinrinteellä suuntautuen aluksi länteen ja Pyhäjärven rannalla Vähä-Säkylän kohdalta luoteeseen. Harju jatkuu rantaa pitkin lähelle Luvalahtea, missä se häviää Pyhäjärven pinnan alle noin kilometrin päässä Euran rajasta. Harjun ja hiekkakankaan väliin jää laaja, lähes tasainen alanko, joka nykyisin on raivattu lähes kokonaan pelloksi. Maaperä on savista. Luoteessa se



muuttuu kivisemmäksi, ja pellot vaihtuvat kosteapohjaisiksi kuusimetsiksi. Alanko on alkanut paljastua veden alta neoliittisen ajan alussa ja saanut lopullisen muotonsa pian tämän jälkeen Köyliönjärven kurouduttua merestä. Samoihin aikoihin myös Pyhäjärvi harjun toisella puolella on kuroutunut järviältäaksi, mutta sen pinta on asettunut Köyliönjärveä jonkin verran ylemmälle tasolle. Sen pinnan taso on sen jälkeen noussut hitaasti siihen asti, kunnes sitä on ihmisvoimin pari metriä laskettu 1700- ja 1800-luvulla. Ranta ei kuitenkaan ole järvenlaskussa siirtynyt kovinkaan paljon. Eteläisellä osayleiskaava-alueella maasto on mäkisempää kuin pohjoisemmalla osayleiskaava-alueella. Maaperä hiekkamoreenia ja kallio yleensä melko lähellä pintaa.

Säkylän historiallisen ajan asutus on vielä isojaon aikaan 1700-luvun lopulla keskittynyt Säkylänharjulle Pyhäjärven rannalle Iso-Säkylän ja Vähä-Säkylän kyliin ja toisaalta Pyhäjoen laaksoon inventointialueiden väliin. Harjun koillispuoliselle alangolle oli jo tällöin raivattu laajalti niittyjä ja jonkin verran peltojakin, mutta asutusta sinne on suuremmissa määrin syntynyt vasta 1800-luvulta lähtien ja 1900-luvun alussa uusjaon seurauksena. Tilanne on ollut samansuuntainen myös harjun ja Pyhäjoen välisellä alueella pohjoisemmän osayleiskaava-alueen eteläosassa. Samoihin aikoihin myös asutus harjulla vanhojen kylien ympärillä ja välillä on tihentynyt, muodostaen vähitellen Säkylän nykyisen keskustaajaman. Viimeisin suuri ympäristömuutos on ollut Iso-Vimman teollisuusalueen ja Huovrinteen varuskunnan sekä niihin liittyvien asuinalueiden synty aiemmin asumattomille alueille inventointialueen pohjoisemmän osayleiskaava-alueen luoteis- ja itäpäissä 1900-luvun puolivälin jälkeen. Eteläisempi osayleiskaava-alue on ympäristöltään karua, eikä sinne ole syntynyt mainittavampaa asutusta tai viljelyä. Historiallisesti se on Pyhäjoen kylän takamaata

### **Menetelmät ja havainnot**

Inventoinnissa tarkastettiin maastossa aiemmin tunnetut kiinteät muinaisjäänneksien. Muinaisjäänneksien tarkka sijainti on mitattu GPS-laitteella ja mittaustulokset on mahdollisuuksien mukaan tarkistettu ilmakuvista. Maastohavaintoja on verrattu muinaisjäänneksirekisterin tietoihin ja vanhempiin arkistolähteisiin. Useiden kohteiden sijaintitietoja, rajauksia on korjattu. Eräissä tapauksissa myös muinaisjäänneksityyppiin ja rauhoitusluokkaan ehdotetaan muutoksia uusien havaintojen perusteella. Inventoinnissa on myös tarkastettu kaikki vanhat löytöpaikat, jotka on voitu paikantaa inventointialueelle, ja joita ei perusinventoinnin puuttuessa ole aiemmin tarkastettu.

Aiemmin tuntemattomia muinaisjäänneksiä on etsitty alueilta, joilla niitä muinaisjäänneksen voidaan todennäköisesti olettaa esiintyvän yleisen arkeologisen tietämyksen perusteella. Kynetyillä alueilla maaperää on tarkastettu silmämääräisesti ja havaitut löydöt on kerätty pintapöimintana. Peitteisillä alueilla maastoa on havainnoitu pinnallisesti maanpinnalle näkyvien muinaisjäänneksien havaitsemiseksi. Sopivilla paikoilla maaperää on tutkittu kairaamalla ja koe-kuoppia kaivamalla maanalaisten muinaisjäänneksien havaitsemiseksi. Tarkastettujen alueiden valintaa ja havaintoja kuvataan jäljempänä.

Inventointialueilla esiintyviä historiallisen ajan muinaisjäänneksiä on pyritty paikantamaan lähdeluettelossa mainitun kirjallisuuden ja vanhojen karttojen avulla. Alueella olevien vanhojen kylien, Iso-Säkylän ja Vähä-Säkylän kylätonttien kehitystä on selvitetty samojen lähteiden perusteella. Niiden alueilla on maastossa suoritetuin tarkastuksin arvioitu alueet, joilla on nähtävissä rakennusjäänneksiä tai rakenteita, jotka todennäköisesti liittyvät kylätonttien vanhempiin asutusvaiheisiin, tai joilla vanhempia asutusjäänneksiä on todennäköisesti voinut säilyä. Nämä alueet on rajattu kiinteiksi muinaisjäänneksiksi.

Säkylänharjun keskeinen asema seudun muinaisuudessa näkyy hyvin tunnettujen muinaisjäännösten sijainnissa: viisi kuudesta inventointialueen kiinteästä muinaisjäännöksestä sijaitsee Säkylänharjulla. Erityisasema perustuu maaperään ja topografiaan. Heti paljastuttuaan veden alta maankohoamisen seurauksena kivikaudella harju on muodostanut kapean kannaksen kaakossa olevan mantereen ja pohjoisessa Euran ja Köyliönjärven välissä olevan ylänköalueen välille. Pyhäjärven ja Köyliönjärven kurouduttua erillisiksi altaiksi, ja rannan vetäytyttyä Köyliönjärven puolella nopeasti kauas harjusta, Pyhäjärven ranta on kuitenkin pysynyt harjun kupeella. Maalaji harjun rinteillä ja liepeille on monin paikoin esihistoriallisille rantasidonnoisille asuinpaikoille sopivaa hiekkamaata. Kun harjulla yhdistyvät näiden asuinpaikkojen kokemusperäisesti tärkeimmät indikaattorit eli esihistoriallinen rantaviiva ja lajittunut hiekkamaa, ovat asuinpaikkojen löytymisedellytykset tältä osin hyvät. Myös vanhin historiallisista lähteistä tunnettu maanviljelysasutus on keskittynyt harjulle, Iso-Säkylän ja Vähä-Säkylän kyliin. Tärkeimpänä syynä tähän on epäilemättä se, että harjun liepeillä esiintyy varhaiselle maanviljelylle sopivaa, helposti muokattavaa hiekka- ja hietamaata. Toinen tärkeä edellytys on todennäköisesti ollut vesistön läheisyys, vaikka asutus ei tällöin enää ole ollutkaan yhtä rantasidonnoista kuin pyyntikulttuurin aikana. Myös tämän historiallisen ajan maanviljelysasutuksen mahdollisiin rautakautisiin juuriin liittyvät muinaisjäännökset löytyvät todennäköisesti harjulta ja sen lähiympäristöstä.

Inventoinnissa harjualueen tutkimiseen käytettiin sen pinta-alaan verrattuna varsin runsaasti aikaa. Pyhäjärven vanhaa, järvenlaskua edeltänyttä rantaviivaa tarkastettiin alueen luoteispäästä Luvalahdelta Haapasaaren tasalle aina siellä, missä rakennetut tai muuten tuhotut alueet eivät sitä estäneet. Monilla kohdilla, esimerkiksi luoteessa Luvalahden ja Käkiniemen välillä, Kotkanlahden-Kotkannokan alueella ja Eenokin (Ajatustennokan) tienoilla, maasto näytti hyvin asuinpaikaksi sopivalta, mutta mitään esihistorialliseen asutukseen viittaavaa ei koekuopissaakaan havaittu. Negatiiviseen tulokseen voi vaikuttaa se, että varsin suuri osa rannasta on nykyisin tiheästi rakennettua ja jäi siten inventoinnin ulkopuolelle. On kuitenkin myös mahdollista, että asuinpaikkalöytöjen niukkuus tällä rannalla on todellista. Suojaton sijainti laajan ja täysin avoimen ulapan äärellä on ehkä tehnyt rannan asuinpaikkana epäsuosituksi. Esimerkiksi vuoden 2000 inventoinnissa Euran puolelta Pyhäjärven luoteispäästä löytyneet asuinpaikat ovat paremmin suojassa tuulilta ja aallokolta. Vanhan rannan tarkastusta harjun lounaisrinteellä jatkettiin täyteen rakennetun keskustaajaman aiheuttaman katkon jälkeen taas Vähä-Säkylän Honkalan tienoilta kaakkoon rakennettujen alueiden aiheuttamia katkoja lukuun ottamatta Huovinrinteelle asti. Tälläkään alueella ei havaittu asuinpaikkoja. Harjun laelta, hieman yllättävältä paikalta sen sijaan löytyi asuinpaikka Huovinrinne (28). Asuinpaikkoja etsittiin myös harjun koillisrinteeltä, Köyliönjärven ja sen paikalla muinoin olleen merenlahden rannoilta. Harjun tällä rinteellä ei ole selviä rantamuodostumia, ja tarkastetut alueet olivatkin lähinnä kynnettynä olleita peltoja. Vähä-Säkylästä löytyi yksi niukkalöytöinen asuinpaikka Ruona (30). Harjun liepeiden vähiä avoimia peltoalueita tarkastettaessa pidettiin silmällä myös mahdollisesti rautakautisesta ja vanhemmasta historiallisen ajan asutuksesta kertovia löytöjä. Mitään tässä suhteessa erityisen mielenkiintoista ei kuitenkaan tullut esiin. Itse harjulla havaittiin kahdessa paikassa Säkylälle tyypillisten kivettyjen tervahautojen jäännöksiä. Varsinaisten asutusjäännösten inventoinnista Iso-Säkylän ja Vähä-Säkylän kylätonteilla kerrotaan erikseen jäljempänä.

Pohjoisemman alueen sisämaan peltoalueilla tarkastettiin muutamia aiemmin tutkijoille toimitettujen yksittäisten esineiden löytöpaikkoja (Omahaara, Katavisto ja Mäkelä 2). Näillä ei havaittu merkkejä kiinteistä muinaisjäännöksistä. Maastoa tarkastettiin myös Köyliön rajan vieressä Puolimatkan suunnalla, missä aivan rajan läheltä Köyliön puolelta on löydetty kaksi todennäköisesti nuorakeraamisen kulttuuriin liittyvää oikokirvestä. Kyseiset löytöpaikat ovat muinaisjäännösrekisterin kohteet; Ravantti (Mjtunnus: 1000016566) ja Henttinen (Mjtunnus.1000016567 ). Havainto-olosuhteet olivat kuitenkin huonot, sillä pellot rajan vieressä olivat

kasvillisuuden peitossa. Yleensä nämä sisämaan varsin tasaiset ja topografialtaan niukkapiirteiset peltoalueet samoin kuin niihin liittyvät yhä metsämaana olevat kangasmaat luoteessa todettiin muinaisjäänösten aktiivisen etsimisen kannalta hankaliksi.

Peltoalueen itäpuolella loivasti kohoavalla hiekkakankaalla, joka ulottuu Köyliön Kankaanpään rajalta pohjoisessa Huovinrinteelle etelässä, maastoa tarkasteltiin pinnallisesti useilla alueilla Pääksyssä, Vuorenmaantien molemmilla puolilla ja Huovinrinteellä. Topografialtaan asuinpaikoiksi parhaiten sopiville kohdille kaivettiin myös koekuoppia. Koko alue on maalajiltaan esihistoriallisille rantasidonmaisille asuinpaikoille erittäin sopivaa hienoa, lajittunutta hiekkaa, ja periaatteessa jokainen kohta tällä alueella on johonkin aikaan kivikaudella, käytännössä myöhäis-mesoliittisella ajalla, ollut rantaviivalla, tosin vain lyhyen aikaa. Toisaalta tämä asuinpaikkojen kannalta potentiaalisen alueen laajuus myös vaikeuttaa asuinpaikkojen löytämistä, sillä vain pieni osa sopivista paikoista on mahdollista tarkastaa. Alueelta ei löytynytäkään mitään asuinpaikkoihin viittaavaa. Alueella havaittiin hiilimiiluja Pääksyssä (33) ja Huovinrinteellä, kohde Huovinrinne 2 (29). Pääksyssä etsittiin myös Satakunnan Museosta saadun L. Lehdon käsin piirretyn päiväämättömän karttaluonnoksen perusteella sudenkuoppia nykyisin asumattomalta näyttävän Pääksyn talon läheisyydestä (N 6778486 E 251960). Mitään ei kuitenkaan löytynyt, eikä ole aivan varmaa oliko paikkakaan karttaluonnoksessa tarkoitettu. Alueella ei ole varhaisemmalla historiallisella ajalla ollut asutusta, mutta Huovinrinteellä tutkittiin nimen perusteella Myllyojan vartta. Eräistä hieman epämääräisistä vanhoilla kartoilla havaituista merkinnöistä huolimatta sen varrella ei havaittu myllyjen jäännöksiä. Aivan pohjoisen osayleiskaava-alueen eteläosassa maasto muuttuu pienipiirteisemmäksi. Siellä tarkastettiin melko laajasti kynnetyjä peltoja ja jonkin verran metsäaluetakin. Maasto vaikutti paikoin asuinpaikoille erittäin sopivalta, mutta mitään arkeologisesti kiinnostavaa ei kyseiseltä alueelta löytynyt.

Eteläisemmällä osa-alueella käytiin läpi koko Pyhäjärven järvenlaskua edeltävä rantaviiva rakennettuja tontteja, eräitä alavia soistuneita alueita ja kasvipeitteisiä viljelyksiä lukuun ottamatta. Parhaille alueille Aroniemessä ja Loma-Säkylän pohjoispuolella kaivettiin koekuoppia. Rantavyöhykkeeltä ei kuitenkaan löydetty muita muinaisjäänöksiä kuin yksi hiilimiilu Aroniemestä, Aroniemi (24). Yleensä maaperä ei ollut täällä läheskään yhtä hyvää kuin Säkylänharjun liepeillä pohjoisemmalla osayleiskaava-alueella. Maaperä on moreenia, jossa parhaimmillaankin vain pintaosa on rantavoimien lajittamaa vettä läpäisevää hiekkaa. Alla olevan hienoainesmoreenin ja monin paikoin myös lähellä olevan kallion vuoksi kangasmaasto usein vallimaisen törmän takana on melko soistunutta. Useilla paikoilla varsin korkeat rantavallit kertonevat Pyhäjärven transgressiivisuudesta. Transgressio on eteläisellä osayleiskaava-alueella ollut paljon voimakkaampaa kuin pohjoisemmalla osayleiskaava-alueella. Veden pinta on noussut noin 2 m tyypillisen kampakeramiikan ajasta. Tämän seurauksena useimmat rantasidonmaisat asuinpaikkajäännökset ovat todennäköisesti tuhoutuneet, vanhemmat todennäköisesti kuin uudemmat. Eteläisemmän osayleiskaava-alueen sisämaassa tarkastettiin ja muutamissa tapauksissa koekuopittiin topografian ja maaperän perusteella asuinpaikaksi sopivia alueita, joilla voi esiintyä rantasidonmaisaa mesoliittisia asuinpaikkoja ajalta ennen Pyhäjärven kuroutumista. Näiden alueiden löytyminen oli kuitenkin varsin satunnaista, koska pintamaan laatua eli soistuneisuutta ja kivisyyttä oli vaikea etukäteen kartalta päätellä. Kallioisia alueita tutkimusalueelle osui vain vähän - ne pyrittiin tarkastamaan kattavasti esimerkiksi röykkiöiden varalta. Laajin tällainen tarkastettu kallioalue oli Vahoniemennokan tasalla heti Yläneen-maantien länsipuolella.

### **Iso-Säkylän kylätontti ja Säkylän kirkon seutu**

Isojaon aikaan jo 700 m pituinen Iso-Säkylän kylä ja sen yhteydessä ainakin 1600-luvulta lähtien sijainnut Säkylän kirkko muodostavat varsin laajan yhtenäisen alueen, jolla mahdollisuudet

historiallisen ajan asutusjäännösten ja muiden muinaisjäännösten esiintymiseen ovat periaatteessa hyvät. Säkylän keskustaajaman kehittyminen 1900-luvulla, siihen liittynyt lähes kaupunkimainen rakentaminen ja muu intensiivinen maankäyttö ovat kuitenkin varmasti tai suurella todennäköisyydellä tuhonneet mahdolliset muinaisjäännökset suuressa osassa tätä aluetta. Tässä käsitellään aluetta kokonaisuutena kirjallisten lähteiden ja inventointihavaintojen perusteella. Ne vähäiset kylätontin osat, joilla on voinut säilyä kiinteitä muinaisjäännöksiä on käsitelty tarkemmin inventointikohteina; Iso-Säkylä (Stor Säkylä) Rekola ja Iso-Säkylä (Stor Säkylä) Anttila. Tässä esitetty yleinen historiallinen tausta liittyy läheisesti myös inventointikohteen Kirkonkylä kuvauksessa esitettyyn uuteen tulkintaan kohteesta.

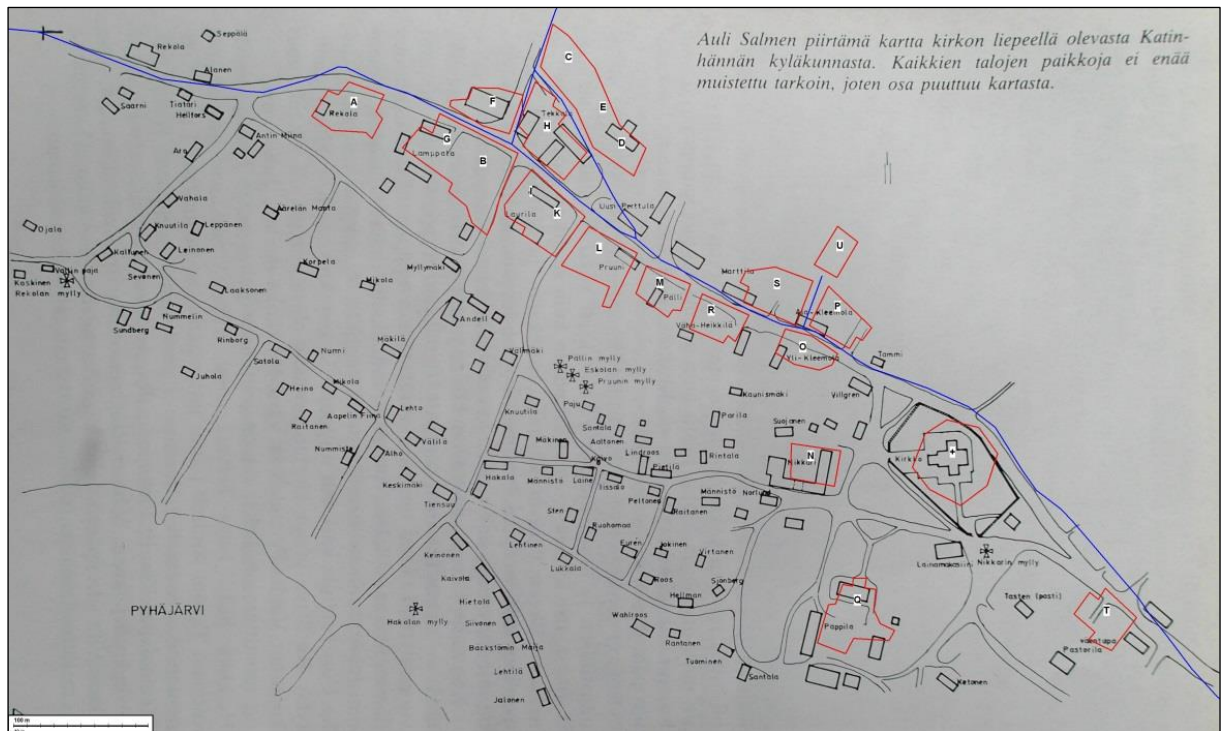
Iso-Säkylän kylätontilta tai sen lähiympäristöstä ei ole saatu talteen löytöjä, jotka selvästi viittaisivat rautakautiseen asutukseen. Se, kuten muutkin Säkylän kylät, on kuitenkin suomalaisen oikeuden kylä. Vuonna 1540 kylässä oli jo 18 veroa maksavaa talonpoikaa. Nämä varhaisimmat asutushistorialliset tiedot viittaavat siihen, että kylä on syntynyt viimeistään varhaisella keskiajalla. (Säkylän historia I, s. 44–52). Yksittäisten talojen ajoittaisesta autoitumisesta sekä talojen yhdistymisistä ja jakautumisista huolimatta kylän taloluku on pysynyt melko samanlaisena isojakoon asti. Vuosina 1787–1788 mitattu isojakokartta (A 101 1/20) on vanhin tarkka kartta, jossa yksittäiset talojen tontit ovat merkittyinä. Tontit sijaitsevat riveissä harjua pitkin kulkevan tien (nykyisen Rantatien) varrella, tien molemmilla puolilla. Paikoin tontteja on kolmessakin rivissä. Kirkon ympäristön tontit kylän kaakkoispäässä ovat kuitenkin hajallaan, kauempana tiestä ja toisistaan. Verrattaessa isojakokarttaa maastokarttaan nähdään, että lähes kaikki tontit sijaitsevat harjun loivasti koilliseen laskevalla maanpuoleisella rinteellä. Tässäkin suhteessa kirkon ympäristön tontit poikkeavat muista, sillä Nikkari ja Pappila sijaitsevat järvenpuoleisella lounaisrinteellä.



Iso-Säkylän talojen tontit vuoden 1794 isojakokartassa. (A101 1/12–49)

Seuraavassa kartassa on esitetty isojakokartan tontit ja tiet asemituna maastokarttapohjalle. Karttaan on myös merkitty ne alueet, joilla inventoinnissa tehtyjen maastohavaintojen perusteella voidaan olettaa säilyneen asutusjäännöksiä isojakokarttaan merkityillä tonteilla. Nämä alueet eli Rekolan tontti (A) ja Anttilan tontti (C) sijaitsevat aivan kylätontin luoteispäässä, ja ne on siis tarkemmin kuvattu erillisinä inventointikohteina. Rekolan tontin eteläpuolella on isojako-





Iso-Säkylän isojakokartan tontit ja tiet asemituna 1900-luvun alun asutusta kuvaavalle kartalle (Säkylän historia II, s. 45).

Kylän luoteispään Rekolan ja Anttilan tontteja lukuun ottamatta isojakokartassa näkyvät tien varren talojen tontit ovat nykyisin rakennettuja tai voimakkaasti muokattuja. Useimmilta tien lounaispuolen tonteilta on ilmeisesti jossain vaiheessa otettu hiekkaa, tai nykyiset rakennukset on muuten rakennettu harjun rinteeseen kaivettuun leikkaukseen.



Sipilän tontti (F) on jäänyt Rantatien ja Sivarinkujan risteyksen alle, kun sitä on siirretty länteen. Vanha, isojakokartassakin näkyvä, Köyliön Kankaanpään menevän tien linjaus on kuvan vasemmassa laidassa pyörätien kohdalla. Tausalla Rantatien takana näkyy Lamppalan pihapiiri. Kuvattu lounaaseen.



Perttulan tontti (B) etualalla ja Lamppalan tontti (G) taustalla. Kuvattu länsiluoteeseen.



Mäkelän (I), Laurilan (K) ja Pruunin (L) tontit ovat sijainneet Rantatien varrella alueella, joka nykyisin on koulun pihaa. Taustalla vasemmalla tien takana Kirrin tontti (H). Kuvattu itään.



Etualalla Kirrin tontti (H) ja taustalla Mullin tontit (D ja E). Kuvattu Rantatien yli koilliseen



Pellin tontti (M) on sijainnut omakotitalon kohdalla ja siitä oikealle, osittain nykyisen Rantatien alla. Kuvattu länteen.



Yli-Klemolan (O) ja Vähä-Heikkilän (R) tontit ovat sijainneet Rantatien lounaisreunalla. Tonttien takaosassa on myöhemmin ollut laaja hiekkakuoppa. Taustalla omakotitalo, joka sijaitsee Pellin (M) kohdalla. Kuvattu länteen.



Ali-Klemolan (P) ja Heikkilän (S) tontit ovat sijainneet Rantatien koillisreunalla kerrostalojen kohdalla. Kuvattu luoteeseen.



Vähä-Vimmalan (U) tontin tienoilla on tiheää omakotitaloasutusta. Kuvattu Piilipuuntieltä koilliseen.

Kylän kaakkoispään tonttien muinaisjäännöspotentiaalia arvioitaessa on otettava huomioon myös Säkylän kirkon historia. Monet seikat viittaavat siihen, että Säkylä on ollut itsenäinen seurakunta keskiajalla, 1400-luvun jälkipuolelle asti. Tämän ajan kirkon sijainnista ei ole varmaa tietoa. Kirkkoharjun alueeseen (inventointikohde Mikkola/Kirkkoharju) liittyvän tarinan mukaan Säkylän ensimmäinen kirkko olisi ollut siellä. (Säkylän historia I, s. 35, 53–57, 198) Vaikka paikka onkin pitäjän keskellä, kirkonpaikaksi se olisi erikoinen, sillä lähistöllä ei tiedetä olleen keskiajalla asutusta. Hyvin mahdollista onkin, että kirkko on jo keskiajalla sijainnut Iso-Säkylässä, samoilla tienoin kuin myöhemmät varmasti tunnetut kirkkorakennukset

Myöhemmin Säkylä oli osana Euraa. Tältäkin ajalta on tieto Säkylän kirkosta vuodelta 1584, ja ainakin 1600-luvun puolella Säkylä oli Euran kappelina, joten Säkylässä on ollut kappelikirkko. Säkylästä tuli uudestaan itsenäinen seurakunta 1630-luvulla. Kirkon rakentamisesta ei ole tie-



toa 1600-luvulla, joten käytössä on saattanut olla aiemmin rakennettu kappelikirkko. Aiemmin 1600-luvulla Köyliön puolella Karhiassa ollut Säskylän pappila siirtyi vuonna 1659 Iso-Säskylään, kun pappilaksi otettiin Nakin talo. 1699 Säskylän kappalainen sai pappilakseen osan Iso-Säskylän Vimmalan talosta eli Iso-Vimmalan. (Säskylän historia I, s. 55, 198–201, 459–461)

Vuonna 1700 otettiin käyttöön uusi kirkko ja aiempi kirkko purettiin sen jälkeen. Kirkko paloi 25.8.1773 samoin kuin suurin osa Iso-Säskylän taloista. Palo alkoi Mullin tontilta luoteessa ja levisi sieltä kylän kaakkoispäähän asti. Palon jälkeen harkittiin kirkon siirtoa, mutta tästä luovuttiin, ja kuninkaan päätöksen mukaan kirkon sai rakentaa entiselle paikalle edellyttäen, että 150 kyynärää lähempänä ei ollut muita rakennuksia. Palon jälkeisen katselmuksen mukaan Nikkarin miespiha oli ollut vain 40 kyynärän päässä palaneesta kirkosta. (Säskylän historia I, s. 464, 472–475, 480) Tämän mukaan joko Nikkarin taloa tai kirkon paikkaa on siirretty palon jälkeen uuden kirkon rakentamisen yhteydessä 1770-luvulla ennen isojakoa. Koska uusi eli nykyisinkin olemassa oleva kirkko on isojakokartassa keskellä huomattavasti nykyistä pienempää pyöreähköä kirkkomaata, sitä ei ole voitu paljoakaan siirtää samalla laajentamatta kirkkomaata. Kirkkomaata on kuitenkin ollut niin pieni (ympärysmitta aikakauden kirkkomaille tyypillinen noin 200 m), ettei ole syytä olettaa sitä laajennetun ennen isojakoa. Todennäköisintä onkin, että Nikkarin tonttia on siirretty, ja että Nikkari on ennen paloa ollut aivan kirkkomaan vieressä ja paljon lähempänä tietä tai jopa sen reunassa.

Muutenkin kirkon ympäristön tonttien (Nikkari (N), Pappila (Q) eli entinen Nakki ja Iso-Vimmala (T) eli kappalaisen pappila) sijainti, joka poikkeaa muiden talojen sijainnista tien varrella, harjun maanpuoleisella rinteellä, kertoo ehkä siitä, että ne on siirretty näille paikoille vasta melko myöhään, ja että myös niiden alkuperäiset paikat ovat olleet tien varren talorivissä. Vaikka näitä paikkoja ei voikaan vanhempien karttojen puutteessa varmasti määrittää, yksi varsin todennäköinen alue on juuri kirkkomaan ja Klemolan tonttien välinen alue, jossa Nikkarin edellä uumoiltiin olleen ennen paloa. Tämä alue on nyt osittain jäänyt luoteeseen laajentuneen kirkkomaan reunan alle ja osittain muuttunut puistoksi sekä katu- ja piha-alueiksi. Tämä on toisaalta juuri sama alue, jolle on tässä inventoinnissa paikannettu myös kohteen Kirkonkylä ruumishautalöydöt. Siten tämä alue, vaikka se isojakokartassa ei olekaan kylätonttia, on hyvin potentiaalista muinaisjäännösalueetta, jolla voi olla sekä hautauksia että asutusjäännöksiä. Alueen parhaiten säilyneitä osia ehdotetaan kiinteäksi muinaisjäännökseksi (katso inventointikohde Kirkonkylä).

Isojakokartan tonteista kylän kaakkoisosassa Nikkarin ja Pappilan tontit ovat nykyisinkin rakennettuja. Nikkarin tontti on varsin täyteen rakennettu, ja aiemmin rakennuksia on ollut vielä enemmän, sillä 1900-luvun alun valokuvissa ne muodostavat suljetun umpipihan. Pappilan vanha tontti on jäänyt tyhjänä nykyisten rakennusten keskelle. Sen pohjoisosa päärakennuksen eteläpuolella on puutarhaa, ja eteläosa navetan edustalla tasaista hiekkakenttää. Iso-Vimmalan paikalla Rantatien varrella ei ole nykyisin rakennuksia. Tontin itäosa on tuhoutunut sen itäpuolella olevaa uudehkoa rakennusta rakennettaessa, sillä rakennusta ympäröivä pihan länsiosa on syvässä maaleikkauksessa. Tontin länsipuoli seurakuntatalon tontilla on puistona hoidettua nurmikenttää, jossa ainakin pinnanläheiset kerrokset lienevät tuhoutuneet. Melko suuri osa tontista on myös ilmeisesti jäänyt tällä kohtaa hieman isojaon aikaista tietä etelämmäs linjatun Rantatien alle.

### **Vähä-Säskylän kylätontti**

Vähä-Säskylässä oli vuonna 1540 yhdeksän taloa (Säskylän historia I, s. 46–48). Isojaon aikaankin erinimisiä taloja oli yhdeksän, mutta kaksi niistä oli jakaantuneena kahteen osaan, joilla oli

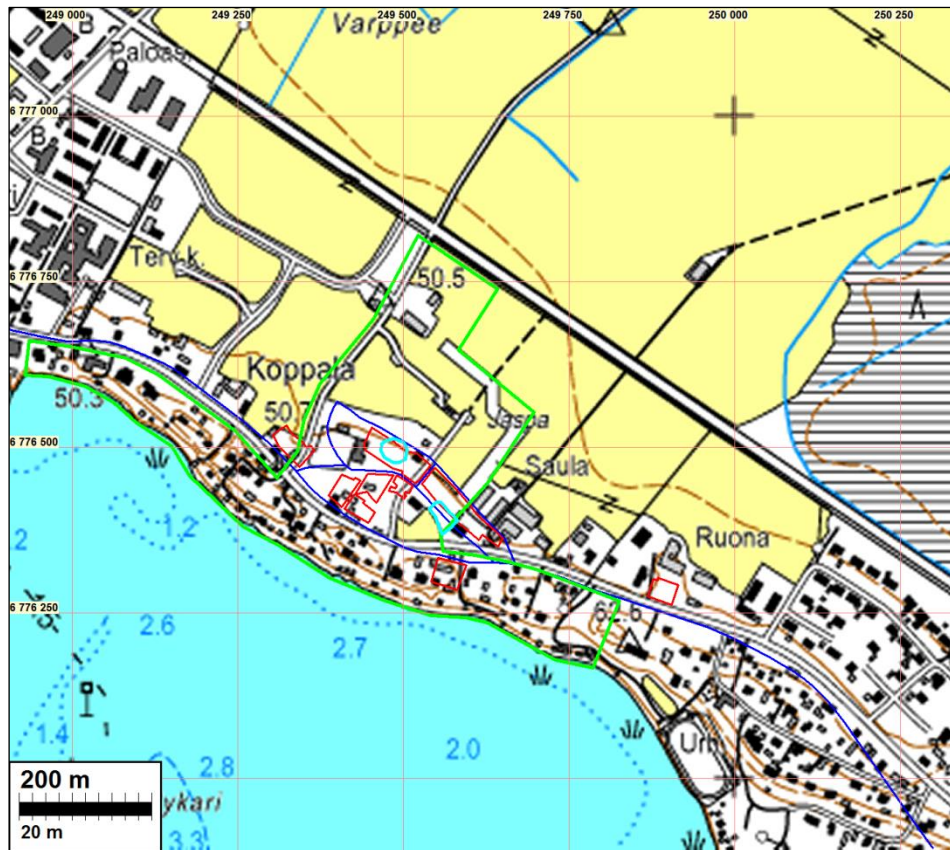


saalta näiden tonttien väleissä on alueita, jotka ovat säilyneet rakentamattomina. Yleensä mahdollisuudet vanhojen asutusjäännösten säilymiseen Vähä-Säkylässä näyttävät kuitenkin olleen huomattavasti paremmat kuin Iso-Säkylässä, koska Vähä-Säkylässä uudisrakentaminen ei ole ollut läheskään niin kattavaa kuin Iso-Säkylässä.



Vähä-Säkylän tontit (punainen) ja tiet (sininen) isojakokartan mukaan maastokarttapohjalla.

Vuonna 2005 Vähä-Säkylässä suoritettiin arkeologinen inventointi asemakaavan laatimisen yhteydessä (Luoto 2005). Inventoitu alue kattoi lähes koko vanhan kylätontin, varsin laajat alueet sen lounaispuolella tien ja rannan välissä sekä peltoalueella kylätontin koillispuolella. Inventoinnissa tuli esiin kaksi aluetta, joilla vanhempia asutusjäänteitä on saattanut säilyä. Nämä kohteet ovat muinaisjäännösrekisterissä kiinteinä muinaisjäännöksinä (Vähä-Säkylä Jaspa ja Vähä-Säkylän koulu). Nämä kohteet on tarkastettu tämän inventoinnin yhteydessä. Yleensä vuonna 2005 inventoinnissa tarkastettua aluetta ei ole nyt tarkemmin tutkittu, koska vuoden 2005 inventointi antaa alueen tilasta paljon tarkemman kuvan kuin mihin tässä yleiskaavatasoisessa inventoinnissa olisi mahdollista päästä. Sen sijaan seuraavassa käsitellään Vähä-Säkylän kylätontin niitä osia, jotka eivät sisälly vuoden 2005 inventointialueeseen.



Vuoden 2005 inventointialue (rajattu vihreällä) ja tällöin löytyneiden muinaisjäännösten rajaukset (vaaleansininen) maastokarttapohjalla. Isojaon aikaiset tontit ja tiet on merkitty punaisella ja sinisellä.

Kolme Vähä-Säkylän isojakokarttaan merkittyä talon tonttia jää vuoden 2005 inventointialueen ulkopuolelle: Koppala (V), Saunala (Da) ja Vätiin toinen tontti (Fa). Kaikki nämä tontit ovat olleet koko ajan asuttuja. Koppalan ja Saunalan tonteilla on runsaasti rakennuksia, ja rakennusten lukumäärä ja sijainti näyttää melko paljon vaihdelleen 1900-luvulla, kun rakennuskantaa vertailaan 1900-luvun alussa (kartta Säkylän historia II, s. 41), 1960-luvun alun peruskartassa ja nykyisin. Entisellä tontilla Fa nykyisin sijaitsevan talon nimenä maastokartassa on Ruona. Vanhan tontin Fa kohdalla ei nykyisin ole rakennuksia, mutta 1900-luvun alkupuolella paikalla on ollut suuria talousrakennuksia, ja vielä 1960-luvun alussakin yksi pienempi. Kaikilla tonteilla se osa vanhasta tontista, joka ei ole nyt rakennusten alla, on tasaista, rakennetun näköistä pihaa, enimmäkseen hoidettua nurmikkoa. Mahdollisuudet vanhempien asutusjäännösten säilymiselle tonteilla eivät siten näytä erityisen hyviltä.



Koppalan tontti on edelleen asuttu. Kuvattu Vähä-Säkylän koulun pihalta länteen.



Saunalan isojaon aikainen tontti on nykyisen Saulan piha-alueita rakennusten keskellä. Kuvattu Rantatieltä pohjoiseen



Isojaon aikainen Vätin tilan toisen puolikkaan tontti on nykyisin maastokartalla nimellä Ruona olevan talon pihaa. Kuvattu Rantatieltä pohjoiseen.

## Tulos

Aiemmin tunnettujen muinaisjäännösten Mikkola/Kirkkoharju (Mjtunnus:783010004), Kirkonkylä (Mjtunnus: 783010003) ja Kolerikiventie 4 (Mjtunnus: 783010010) sijaintitietoja ja muinaisjäännösrajausta on täsmennetty. Tuhoutuneena pidettyä kohdetta Kirkonkylä ehdotetaan uuden paikannuksen ja maastohavaintojen perusteella suojelukohteeksi.

Inventoinnissa löytyi yhdeksän uutta kohdetta, joita voidaan pitää kiinteinä muinaisjäännöksinä. Näistä kaksi on kivikautisia asuinpaikkoja; Huovinrinne (28) ja Ruona (30). kaksi historiallisen ajan asuinpaikkoja; Iso-Säkylä (Stor-Säkylä) Rekola (31) ja Iso-Säkylä (Stor-Säkylä) Anttila (32). Kaksi tervahautakohdetta; Honkala (22) ja Mäkelä (23) ja kolme hiilimiilukohdetta; Aro-niemi (24), Huovinrinne 2 (29) ja Pääksy (33). Kaikille rauhoitetuille kiinteille muinaisjäännöksille rajattiin kaavoituksen kannalta tarpeellinen muinaisjäännösalue.

Lisäksi tarkastettiin inventointialueelle paikannetut neljä löytöpaikkaa ja yksi inventoijille ilmoitettu, selvästi moderniksi osoittautunut röykkiökohde, joita ei ole tarkastuksen perusteella syytä pitää kiinteinä muinaisjäännöksinä.

18.7.2013

Antti Bilund  
Ville Laakso

## Lähteet

### Arkistolähteet ja raportit

- Charta af Rågengen kring Säkylä Pastorats Skogsmarck uti nerde Satakunda häräd och Björneborgs lähn fram Åbo lands höfdinge dome. 1774–1775. Maanmittaushallitus. Kansallisarkisto. (A101:1/1-9)
- Charta öfver Säkylä Pastorats Äng och Skog. Björneborgslän och nedre Satakunda häräd. 1797. Maanmittaushallitus. Kansallisarkisto. (A101:12–49)
- Säkylä Kirkonkylä. Ruumishautojen löytöpaikan tarkastus 1956. Helmer Salmo.
- Säkylä Vähä-Säkylä Mikkola. Maansekaisten kumpujen tarkastus 1959. Anna-Liisa Hirviluoto. Säkylä
- Vähä-Säkylä Mikkola. Tielinjalla olevien kumpujen tarkastus 1960. Anna-Liisa Hirviluoto.
- Säkylä Vähä-Säkylä Moisio, Pyhäjoki Luukela ja Vainio-Ketola. Tarkastuksia 1964. Unto Salo.
- Säkylä Vähä-Säkylä Mikkola Kirkkoharju. Tarkastus 1965. Anna-Liisa Hirviluoto.
- Säkylä Mikola Kolerikiventie 4. Kivikautisen asuinpaikan tarkastus 1985. Markku Torvinen.
- Säkylä Mikola Kolerikiventie 4. Koekaivaus kivikautisella asuinpaikalla 1986. Matti Bergström.
- Säkylä Iso-Säkylä Omahaara. Mahdollisen kivikautisen asuinpaikan tarkastus 1988. Eeva Raikela.
- Säkylä Vähäkylä Huovinrinne. Mahdollisen kivikautisen asuinpaikan tarkastus 1988. Eeva Raikela.
- Säkylä Vähäkylä Kirkkoharju. Röykkiön kaivaus 1988. Eeva Raikela.
- Säkylä Katavisto. Ilmoitus kivikautisista esinelöydöistä 1995. Jouko Rätty. (SatM arkisto)
- Säkylä. Vähä-Säkylä. Asemakaava-alueen arkeologinen inventointi 10.–12.5.2005. Kirsi Luoto.
- Säkylä Pääksy. Karttaluonnos Pääksyn talon lähellä olleista sudenkuopista (päiväämätön). L. Lehto. (SatM arkisto)
- Säkylä pitäjänkartta 1847. (1134 10 ja 1134 12). Kansallisarkisto.
- Vasko, Tiina. Pyhäjoen ja Korven osayleiskaava-alueen arkeologinen inventointi 2012. Satakunnan museo.

### Kirjalliset lähteet:

- Nurminen, Raili 1970. Säkylän historia I. Säkylän kunta ja seurakunta.
- Rytkönen, Raili 1987. Säkylän historia II. Säkylän kunta ja seurakunta.
- Satakunnan kiinteät muinaisjäännökset 1972: Satakunnan kiinteät muinaisjäännökset, laatinut Unto Salo. *Satakunnan seutukaavaliitto, sarja K*.
- Satakunnan kiinteät muinaisjäännökset 1994: Satakunnan kiinteät muinaisjäännökset. *Satakuntaliitto, Sarja A*: 216.
- Suomi kartasto 1879/1915. Suomen matkailuliitto r.y. Gummerus Oy. Jyväskylä 1987.

**Muinaisjäännökset****SÄKYLÄ 4 KIRKONKYLÄ**

Mjtunnus: 783010003

Rauh.lk: 2

Ajoitus: Ajoittamaton

Laji: Ruumishaudat

Koordin: N: 6777 167 E: 248 286 Z: 50  
P: 6780 012 I: 3248 355

Tutkijat: Helmer Salmo 1956 tarkastus, Laakso &amp; Bilund 2013 inventointi.

Sijainti: Säskylän kirkosta 100 m luoteeseen.

Huomiot: Muinaisjäännösrekisteri: Mahdolliset ruumishaudat olisivat sijainneet Säskylän kirkon vieressä, ns. Heikkilän kaupparakennuksen luona. Ruumishaudat, yhteensä 3 olisivat paljastuneet viemäriä kaivettaessa joskus 1940-luvulla. Kohde tarkastettiin vuonna 1956. Tarkastuskertomuksen mukaan hautojen kohta oli tuolloin jäänyt tien alle, "ehkä osittain tuhottu myös rakennuksen perustuksia kaivettaessa. Sitä mahdollisuutta, että paikalla olisi ollut esihistoriallinen kalmisto ei käy kokonaan kieltäminen".

Bilund ja Laakso 2013: Inventointia valmisteltaessa todettiin, että kohde on merkitty muinaijäännösrekisteriin väärään paikkaan. Muinaijäännösrekisterissä ilmoitettu koordinaattipiste (N 6777002 E 248476) sijaitsee Säskylän kirkosta kaakkoon, Rantatien ja Vimmolankadun risteyksen pohjoisreunalla puistossa olevan leikkipaikan tienoilla. Helmer Salmon tarkastuskertomuksessa olevista valokuvista kuitenkin näkyy, että löytöpaikka on Säskylän kirkon luoteispuolella, Rantatien lounaisreunalla, lähellä kirkkomaan pohjoiskulmaa. Parhaiten tämä näkyy kuvasta numero 20572, jossa löytökohta kuvatekstin mukaan näkyy etualalla rakennuksen edustalla. Taustalla rakennuksen katon yli näkyy Säskylän kirkon länsitornin huippu, siitä vasemmalle kirkon pohjoispääty ja sen takaa sitä korkeampi itäpäädyn katon harja. Heikkilän kaupparakennuksen ja kirkon välissä näkyy kirkkomaan kiviä ja sen sisäpuolella sankarivainajien muistomerkki, joka on kirkkomaan pohjoiskulmassa. Tästä voidaan päätellä, että kuva on otettu Vainiintien ja Rantatien risteyksen tienoilta kaakkoon, ja että löytökohta on noin 250 m muinaijäännösrekisterissä ilmoitetusta pisteestä luoteeseen.

Salmo kertoo tarkastuskertomuksessaan kohteen sijainnista vain, että se on kirkon vieressä ja Heikkilän kaupparakennuksen luona. Hän kuitenkin toistaa kauppanhoitajan arvelun, että "ent. Säskylän kirkko olisi ollut nykyistä jonkin verran enemmän Euralle päin ja että mainitut haudat olisivat silloisesta hautausmaasta." Tämäkin viittaa epäsuorasti siihen, että paikka on kirkosta "Euralle päin" eli luoteeseen.

On epäselvää, mistä muinaijäännösrekisterissä oleva väärä koordinaattitieto on syntynyt, sillä arkistoista ei ole löytynyt mitään tähän koordinaattipisteeseen viittaavaa alkuperäistä dokumenttia. Vuoden 1972 seutukaavaliiton muinaijäännös-

luettelossa (Satakunnan kiinteät muinaisjäänökset 1972, s. 141) nämä koordinaatit (peruskoordinaatteina  $x = 6771\ 63$ ,  $y = 572\ 57$ ) ovat kohteella Säköylä 3 Kirkkoharju. Ne eivät kuitenkaan ole kyseisen kohteen koordinaatit, sillä Kirkkoharju sijaitsee ilmoitetusta paikasta lähes neljä kilometriä kaakkoon. Sama röykkiökohte on luettelossa toiseen kertaan oikeilla koordinaateilla (Säköylä 4 Mikkola, nykyisin muinaisjäänösrekisterissä muinaisjäänöstunnuksella 783010004 ja nimellä Mikkola/Kirkkoharju). Ilmeisesti kohteessa on jo tässä vaiheessa jollain tasolla sekoitettu Kirkkoharjun röykkiökohteen ja Salmon tarkastaman ruumishautojen löytöpaikan tietoja, sillä kohteen nimenä ”Iso-Säköylä, Kirkkoharju”, vaikka Kirkkoharju sijaitsee Vähä-Säköylässä. Toisaalta kohteelle mainitaan samat tarkastusvuodet 1959 ja 1967 kuin Kirkkoharjulle, mutta ei Salmon vuoden 1956 tarkastusta. Samat virheelliset tiedot toistuvat myös vuoden 1994 Satakuntaliiton luettelossa (Satakunnan kiinteät muinaisjäänökset 1994, s. 98). Tämän jälkeen nämä alun perin röykkiökohteelle ilmoitetut väärät koordinaatit on annettu Salmon kymmeniä vuosia aiemmin tarkastamalle ruumishautojen löytöpaikalle, josta on tehty uusi muinaisjäänöskohde. Jostain syystä ilmoitetut koordinaatit ja kohteen sijainnin sanallinen kuvaus eivät kuitenkaan ole yhtäpitävät, sillä kohteen sanotaan sijaitsevan 400 m kirkosta kaakkoon, mutta koordinaattipiste on vain 150 m kirkosta kaakkoon.

Muinaisjäänösrekisterissä olevat virheelliset koordinaatit on tässä raportissa korvattu Salmon valokuvan ja maastotarkastuksen perusteella arvioiduilla uusilla koordinaateilla N 6777167 E 248286. Heikkilän kaupparakennusta ei enää ole olemassa, mutta se näkyy 1960-luvun alun peruskartassa ja vielä vuoden 1978 peruskartassa. Siitä rakennuksen luoteiskulman luona sijaitsevan löytöpaikan koordinaateiksi saadaan yhtenäiskoordinaatteina mitattuna noin 10 m tarkkuudella  $P = 678001$ ,  $I = 324835$ , Tämä vastaa mittaustarkkuuden rajoissa maastossa valokuvan perusteella määritettyä koordinaattipistettä.

Kohde tarkastettiin 28.6.2013. Heikkilän kaupparakennuksen kohdalla on nykyisin noin 10 m kauempana kadun reunasta sijaitsevan rakennuksen asfaltoitua pihaa. Tontin reunalla pihan ja kadun välissä on kapea viherkaista, jolla kasvaa istutettuja lehmuksia. Rantatie on asfaltoitu ja jalkakäytävineen se näyttää selvästi leveämmältä kuin Salmon valokuvassa näkyvä tie. Paikalta kaakkoon tie on levennyt koilliseen, koska jo Salmon kuvassa kirkkomaan kiviaita on aivan tien reunassa. Löytöpaikan kohdalla on vaikeampi päätellä mihin suuntaan tie on levennyt. Tien pinnan taso ei valokuvien perusteella näytä olevan ainakaan alempana kuin Salmon tarkastuksen aikaan. Vainiintien risteyksestä itään rakentamattoman tontin kohdalla Rantatien koillisreuna on varsin korkealla penkereellä, eikä tie muutenkaan näytä siltä, että luontaista koilliseen laskevaa harjun rinnettä olisi sitä rakennettaessa leikattu. Tien lounaispuolisilla tonteilla kauempana tien reunasta olevat rakennukset sen sijaan on rakennettu ylemmäs harjun rinteeseen tehtyyn maaleikkaukseen. Harjun koillisrinteen profiili on säilynyt ilmeisesti alkuperäisenä noin 30 m paikalta kaakkoon kirkkomaan luoteispäässä olevassa risteyksessä, jossa Lehmuuntie eroaa Rantatieltä etelään.

Ruumishautojen löytöpaikka on muinaisjäänösrekisterissä luokiteltu tuhoutuneeksi muinaisjäänökseksi (luokka 3) ilmeisesti jo silloin, kun siitä on muodostettu muinaisjäänöskohde (virheellisillä koordinaattitiedoilla). Tätä voi nähdäksemme pitää hätäkoitynä tulkintana Salmon antamien tietojen perusteella. Salmon mukaan ”hautojen kohta on nyt tien alla, ehkä osittain tuhottu myös rakennuksen perustuksia kaivettaessa.” Koska tietä ei ole paikalla leikattu rinteeseen, eikä sitä ole

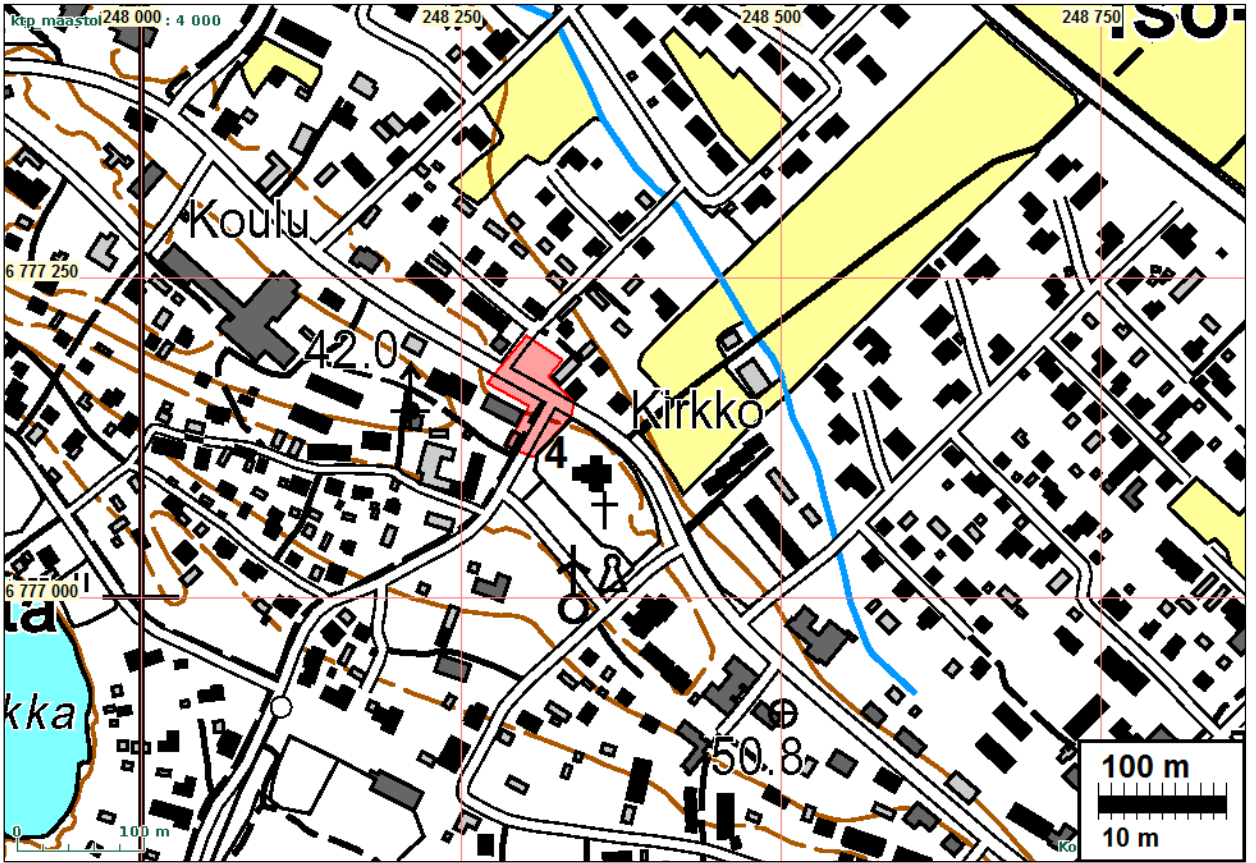


maan laadun vuoksi ilmeisesti tarvinnut syvälle perustaa, ei maata ole välttämättä tarvinnut kaivaa ruumishautojen hautausten syvyyteen. Salmo kertoo, että hautaukset ovat olleet ”nykyaikaisen ruumishaudan syvyydessä hiekkamaassa.” Kirjeessään Salmolle, 1940-luvulla viemäritöitä paikalla johtanut L. Koskinen kertoo, että esiin oli tullut kolmen haudan päät, eikä hautoja ollut ”loukattu sen enemmän” (L. Koskisen kirje Helmer Salmolle 28.5.1956 (kopio), TYA). On siten aivan mahdollista, että 1940-luvulla löytyneet haudat ovat edelleen olemassa. Lisäksi on hyvin mahdollista, että alueella on enemmänkin hautoja.

Haudat voivat liittyä Säkylän kirkon ja kirkkomaan varhaisempiin vaiheisiin uuden ajan alussa tai keskiajalla. Ne voivat olla peräisin myös esikristilliseltä ajalta. Esiintulleet löydöt (pala kangasta L. Koskisen kirjeen mukaan) eivät kuitenkaan erityisesti tue ajatusta, että haudat olisivat rautakautisia. Valitettavasti Salmon raportti ei sisällä tietoa hautojen suunnasta. Kohteen ajoituksena on muinaisjäännösrekisterissä ollut esihistoriallinen. Se on muutettu tässä ajoittamattomaksi.

Ruumishautojen voidaan olettaa säilyneen löytökohdasta kaakkoon Rantatien alla kohdissa, joihin ei ole kaivettu syviä putki- tai kaapelikaivantoja. Lounaassa tonttien sisäosissa ja nykyisten rakennusten kohdalla mahdolliset haudat lienevät tuhoutuneet. Luoteessa säilymismahdollisuuksia on vaikeampi arvioida, sillä maastoa on selvästi muotoiltu enemmän tien molemmilla puolilla. Koillisessa Vainiintien risteyksen itäpuolella on nyt rakentamaton tontti, jolla kuitenkin vanhojen valokuvien perusteella on 1900-luvun alkupuolella ja vielä 1960-luvun alun peruskartassa ollut ainakin kevytrakenteisia asuin- ja talusrakennuksia. Tällä alueella hautojen säilyminen lienee kuitenkin mahdollista. Kauempana koillisessa ja idässä on rakennettuja tontteja. Kauempana kaakossa Lehmuuntien risteyksessä ja sen ja eteläpuolella on ilmeisesti alueita, joilla maan pinta on säilynyt lähes luontaisena. Lehmuuntietäkään ei ole leikattu syvälle harjun rinteeseen. Putki- ja kaapelikaivantojen ulkopuolella hautojen säilymismahdollisuudet alueella lienevät hyvät. Ehjemmillä alueilla lähempänä pintaa olevat jäänteetkin, esimerkiksi asuinpaikajäänteet, ovat saattaneet säilyä. Näiden esiintymislodennäköisyys tällä alueella on ehkä tavanomaista suurempi, sillä alue on isojakokartassa tienvarren tonttirivien ja kirkkomaan välissä olevassa aukossa, jossa aiemmin on saattanut olla tontteja. (katso sivut 11-17, joissa käsitellään Iso-Säkylän historiaa ja kirkkoseudun historiaa).

Koska alueella on uuden paikannuksen ja maastohavaintojen perusteella voinut säilyä ruumishautoja kohdetta tulee pitää rauhoitettuna kiinteänä muinaisjäännöksenä. Muinaisjäännösalue on rajattu siten, että se sisältää alkuperäisen löytöpaikan ja ne alueet, joilla hautojen säilyminen on edellä olevan kuvauksen mukaisesti mahdollista. Koska hautojen olemassaoloa ja säilymistä ei voi maata kaivamatta todeta, on tärkeää, että alueella luontaisiin maakerrokseen ulottuvia kaivu- ja rakennustöitä tehtäessä järjestetään työn arkeologinen valvonta.



Muinaisjäännösrajaus punaisella.





Helmer Salmon vuoden 1956 tarkastuskertomukseen liittyvä kuva, johon on lisätty viittaukset paikannuksen perusteena oleviin yksityiskohtiin.

Pohjana oleva kuva: Museoviraston arkisto, kuva 20572. Alkuperäinen kuvateksti: "Ruumishautakalmisto etualalla olevan nurkkauksen kohdalla"



Ruumishautojen löytöpaikka kuvattuna Vainiintien risteyksen pohjoispuolelta kaakkoon. Salmon kuvissa näkyvä Heikkilän kaupparakennus on sijainnut kuvan keskellä. Se on ollut lähempänä tien reunaa kuin tontilla nyt oleva rakennus, ilmeisesti heti tien ja pihan rajalla olevan puurivin takana. Löytökohta lienee siten puurivin tienoilla, lähimmän puun tai sinivihreän auton kohdalla.



Ruumishautojen löytökohdan lounaispuoliset rakennukset sijaitsevat harjun rinteessä olevassa leikkauksessa. Löytökohdasta ylärinteeseen päin mahdolliset muinaisjäännökset eivät ole voineet säilyä. Kuvattu etelään.



Löydettyjen ruumishautojen lähiympäristössä parhaiten säilynyttä aluetta lienee kirkkomaan aidan viereinen alue. Teiden allakin on voinut säilyä ruumishautoja, sillä teitä ei ole tarvinnut perustaa syvään soraharjun rinteellä, eikä alueella ole tieleikkauksia. Kuvattu etelään.



Rantatien koillisreuna on varsin korkealla penkereellä, jonka alla on voinut säilyä muinaisjäännöksiä. Löytyneet ruumishaudat ovat sijainneet Rantatien toisella reunalla, likimain puurivin kohdalla, vastapäätä Vainiintien risteystä. Siellä tien pinta lienee likimain luontaisen maanpinnan tasossa. Kuvattu itään.

#### **SÄKYLÄ 5 KOLERIKIVENTIE 4**

Mjtnunnus: 783010010

Rauh.lk: 2

Ajoitus: Kivikautinen

Laji: Asuinpaikka

Koordin: N: 6775 666 E: 250 860 Z: 50

P: 6778 510 I: 3250 930

Tutkijat: Markku Torvinen 1985 tarkastus, Matti Bergström 1986 koekaivaus, Laakso & Bilund 2013 inventointi.

Sijainti: Säskylän kirkosta 2,9 km kaakkoon

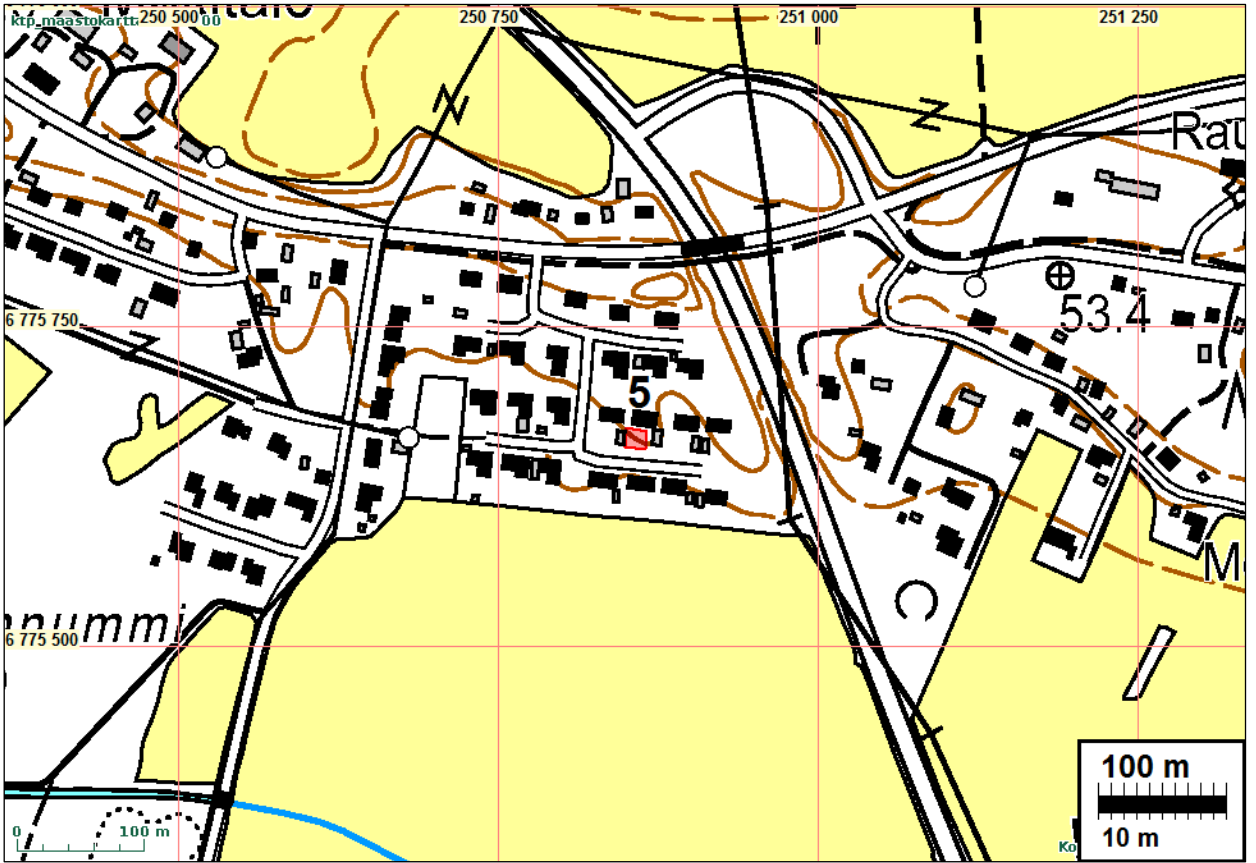
Huomiot: Muinaisjäännösrekisteri: Asuinpaikka sijaitsee Mikolan rakennuskaava-alueella Kolerikiventie 4kohdalla. Paikalta on omakotitalon perustuksia kaivettaessa löytynyt varhaiskampakeramiaa, nuorakeramiaa kivilaji- ja kvartsi-iskoksia, hiotun

kivilajiesineen kappale sekä palanutta luuta. Koekaivauksissa todettiin asuinpaikka olevan jäljellä enää vain Kolerikiventie 4 piha-alueella.

Bilund ja Laakso 2013: Kohteen koordinaattipiste (N 6775687 E 250876) ja rajaus muinaisjäännösrekisterissä ovat epätarkkoja ja osittain ristiriidassa vuoden 1985 tarkastuskertomuksen ja vuoden 1986 koekaivaukskertomuksen kanssa. Muinaisjäännösrekisterissä oleva koordinaattipiste osuu osoitteessa Kolerikiventie 4 olevan tontin koilliskulmaan rakennusten koillispuolelle. Myös suurin osa muinaisjäännösalueesta on tontin rakennusten kohdalla ja naapuritonteilla pohjoisessa, koillisessa ja idässä. Suurin osa löydöistä on kerätty asuinrakennuksen perustuksien paikalta kaivetusta maasta. Torvinen on vuonna 1985 tarkastuksen yhteydessä kaivanut koekuoppia rakennusten pohjoispuolelle, mutta näistä ei ole löytynyt mitään. Myöskään muualta tontilta tai lähiympäristöstä ei ole löytynyt mitään, vaikka havainto-olosuhteet ovat olleet paikoitellen hyvät. Bergström on koekaivauksen yhteydessä vuonna 1986 kaivanut koeojan ja muutamia koekuoppia ehjälle alueelle asuinrakennuksen eteläpuolelle. Näissä on havaittu heikko kulttuurikerros ja vähän löytöjä. Bergströmin johtopäätös koekaivauksen ja ympäristön tarkastuksen perusteella on, että asuinpaikkaa on jäljellä vain hänen tutkimallaan koskemattomalla piha-alueella, mutta ei muualla tontilla eikä naapuritonteilla.

Kohde tarkastettiin 24.4.2013. Tontin todettiin olevan samassa kunnossa kuin Torvisen ja Bergströmin valokuvissa 1980-luvulla. Erityisesti etupihalla asuinrakennuksen eteläpuolella ja piharakennuksen länsipuolella oleva likimain neliömäinen, luonnontilainen, mäntyjä kasvava alue on säilynyt samassa tilassa kuin edellä mainituissa valokuvissa. Aluetta rajoittaa etelässä noin 30 cm korkea maaleikkaus. Sen eteläpuolinen alue tontin eteläreunaan asti on Bergströmin mukaan tuhoutunut (kuvan 65742 kuvateksti kaivauskertomuksessa). Paikalla on ollut 1980-luvulla kasvimaata. Nyt siellä on tasaista nurmikkoa. Kohteen koordinaateiksi on korjattu N 6775666 E 250860. Piste on asuinrakennuksen eteläpuolisella säilyneellä alueella. Kohde on rajattu siten, että se sisältää tämän säilyneen alueen, jolla asuinpaikkaa todettiin koekaivauksessa. Vain alueen koilliskulma sisältyi aiempaan rajaukseen.

Tarkastuksen yhteydessä tavatut talon nykyiset asukkaat eivät tiedäneet tontilla olevasta muinaisjäännöksestä. Heille kerrottiin aiemmista tutkimuksista ja muinaisjäännösten suojelusta. Heitä kehoitettiin ottamaan yhteyttä museovirastoon tai maakuntamuseoon, jos edellä mainitulla ehjänä säilyneellä alueella suunnitellaan maaperän kaivamista tai muuta muinaisjäännöstä vaarantavaa toimintaa.



Muinaisjännösrajaus punaisella.





Asuinpaikka kuvattuna luoteeseen. Keskellä näkyy maaleikkaus. Asuinpaikan ehjänä säilynyt osa on siitä oikealla, ja sitä rajoittavat lännessä tontin raja (aita), pohjoisessa asuinrakennus ja idässä piharakennus, jonka katon kulma näkvv kuvan oikeassa reunassa.



Pihaa kuvattuna Kolerikiventieltä pohjoiseen. Ehjänä säilynyt asuinpaikan osa on etualalla olevan nurmikentän takana ja taustalla olevan asuinrakennuksen edessä

## **SÄKYLÄ 7 KURONEN**

Mjtnunnus: 1000020174

Rauh.lk: 2

Ajoitus: Historiallinen

Laji: Tervahauta

Koordin: N: 6773 904 E: 252 357 Z: 59

P: 6776 747 I: 3252 427

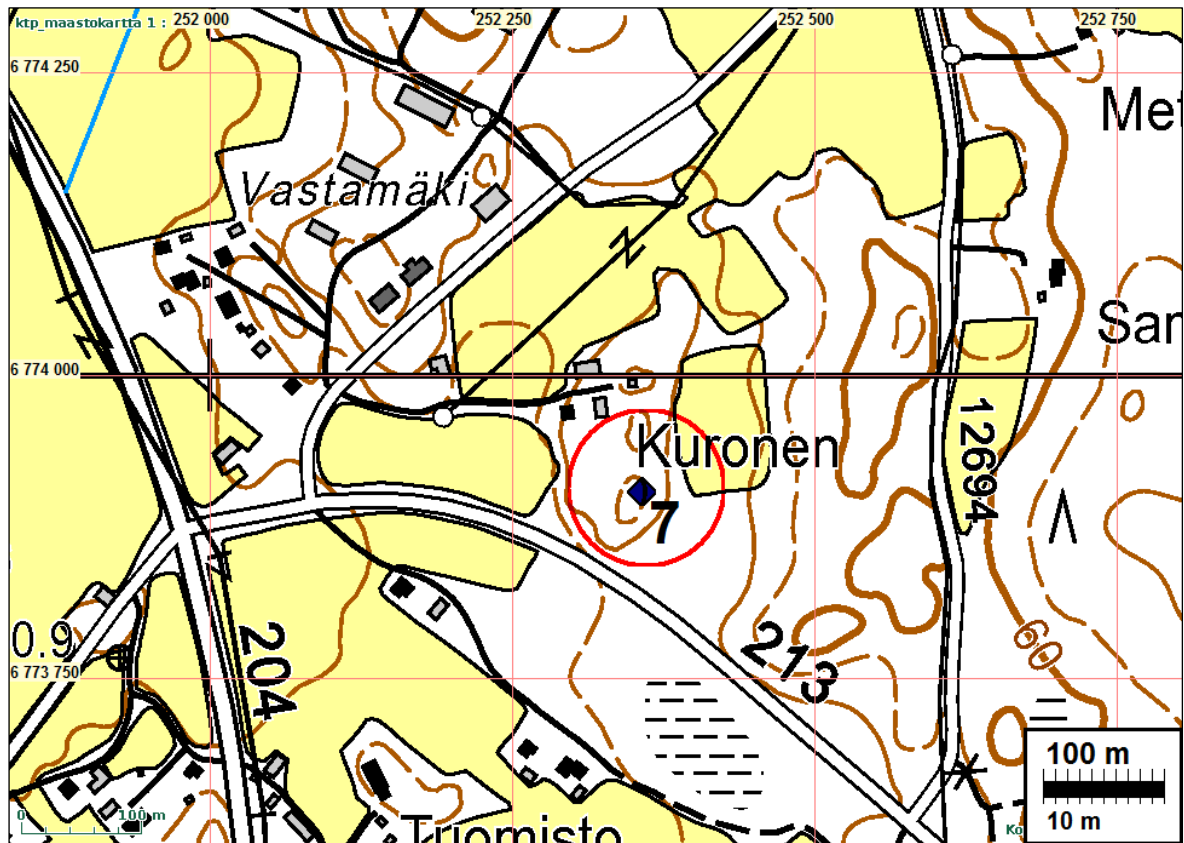
Tutkijat: (Tiina Vasko 2012 inventointi), Laakso & Bilund 2013 inventointi

Sijainti: Säskylä kirkosta noin 5 km luoteeseen.

Huomiot: Muinaisjäännösrekisteri: Säskyläntien ja Pyhäjoentien risteyksestä noin 350 metriä itään tienpohjoispuolella havupuukankaalla on selvästi näkyvissä tervahaudan kivetty pohja. Tervahaudan halkaisija on noin 15 metriä ja sen itäsivustalla on näkyvissä rännin aukko. Haudan rakenteet on pidetty puhtaana ja lähiympäristöstä-

kin kaadettu puita ilmeisesti rakenteen säilyttämisen vuoksi. Tervanpoltto oli Säkylässä merkittävä tulonlähde ja usein hautojen pohjat olivat kivettyjä, koska niitä käytettiin toistuvasti. Ne pyrittiin sijoittamaan teiden läheisyyteen.

Laakso & Bilund 2013: Kohde tarkastettiin 25.4.2013. Tervahaudan todettiin olevan samassa kunnossa kuin aiemminkin.



Tervahauta kuvattuna länteen.



**SÄKYLÄ 9 MIKKOLA/KIRKKOHARJU**

Mjtunnus: 783010004

Rauh.lk: 2

Ajoitus: Rautakautinen

Laji: Kivirakenteet: röykkiöt

Koordin: N: 6775 487 E: 252 020 Z: 53

X: 6770 459 Y: 1576 241

P: 6778 331 I: 3252 090

Tutkijat: Anna-Liisa Hirviluoto 1959 tarkastus, Anna-Liisa Hirviluoto 1960 tarkastus, Unto Salo 1964 tarkastus, Anna-Liisa Hirviluoto 1967 tarkastus, Turun yliopisto/Eeva Raike 1988 kaivaus, Laakso & Bilund 2013 inventointi

Sijainti: Säskylän kirkosta 4 km itäkaakkoon

Huomiot: Muinaisjäännösrekisteri: Röykkiöt sijaitsevat itä-länsisuuntaisella hiekkaharjulla Pyhäjärvestä kaksikilometriä itään. Röykkiöt ovat matalia, noin 0,5 m korkeita. Niiden halkaisijat ovat noin 5,5 m, 4 m ja 3,5 m. Röykkiöt ovat säännöllisen pyöreitä, selvästi ihmisen tekemiä. Vaikka alue on kivinen, röykkiöt erottuvat hyvin ympäristöstään. Ne sijaitsevat 5 - 20 metrin päässä toisistaan. Muinaisjäännösalueen laajuus on noin 70 x 70 m. Yksi röykkiöistä on tutkittu. Siinä ei havaittu mitään varmasti esihistoriaan viittaavaa. Löytöinä saatiin piitä, pieni pronssin palanen, palanutta luuta ja tiiltä.

Laakso & Bilund 2013: Kohteen sijaintia ja laajuutta koskevissa tiedoissa on runsaasti vaihtelua ja virheitä vanhemmissa lähteissä, ja myös kohteen nykyinen sijainti (N 6775516 E 252080) ja raja-alue muinaisjäännösrekisterissä ovat virheelliset.

Röykkiöt on ensimmäisen kerran tarkastanut Anna-Liisa Hirviluoto vuonna 1959 tohtori Valosen ilmoituksen perusteella. Sanallisen kuvauksen ja valokuvien perusteella kyse on selvästi paikalla nykyisinkin olevista röykkiöistä. Tarkastuskertomukseen liittyy peitepiirros mittakaavassa 1:100000, ja kohde on merkitty siihen oikein mittakaavan sallimissa rajoissa. Hirviluoto on tarkastanut kohteen uudelleen jo seuraavana vuonna Yläne-Peipohja -tiesuunnitelman vuoksi. Suunnitelman mukaan tie olisi kulkenut harjun poikki röykkiöiden vierestä. Tarkastuskertomuksen tekstin mukaan röykkiöt ovat noin 100 m länteen paalutetusta tielinjasta. Liitteenä olevaan tiesuunnitelmakarttaan röykkiöt on kuitenkin merkitty punaisella ympyrällä noin 100 m itään tielinjasta. Karttaan on lisätty lyijykynällä ympyrä myös oikealle paikalle tien länsipuolella. Seuraavaksi kohteella on käynyt Unto Salo vuonna 1964. Salo mainitsee ensimmäisenä harjuun liittyvät kertomukset, että paikalla olisi ollut Säskylän vanhin kirkko, ja että Vätin moisioksi kutsutulla viereisellä pellolla olisi ollut hautausmaa. Röykkiöt on merkitty oikealle paikalle liitteenä olevaan 1:20000 mittakaavaiseen peitepiirrokseen.

Anna-Liisa Hirviluoto on tarkastanut röykkiöt taas vuonna 31.8.1965 (tarkastuskertomus päivätty 1.3.1967) kaavoittajalle annettavia tietoja varten. Tarkastuskertomuksen tekstin mukaan kaavaan merkittävän ”erikoisalueen” etelärajaksi tuli tielojen 10:21 ja 6:9 välinen raja ja pohjoisrajaksi Laukkalaan menevä kylätie (nykyisin nimeltään Porilaisenpolku). Alueen kooksi ilmoitetaan 30 x 25 m. Tämä on ris-

tiriidassa edellä mainittujen rajojen kanssa, sillä tilanraja ja tie ovat yhdensuuntaisia, ja niiden välimatka on yli 50 m. Myös liitteenä oleva peitepiirros alueen sijainnista on ristiriitainen. Siihen alue on piirretty ulottumaan tilanrajalta tielle, kuten tekstissä sanotaan. Alue on piirretty länsi-itä -suunnassa paljon pitemmäksi kuin tien ja tilanrajan välimatka. Piirretty pituus vastaa kartan mittakaavan perusteella lähes sataa metriä. Kuvan viereen on kuitenkin erikseen kirjoitettu, että tämä pituus on 30 m. Alue on itä-länsi-suunnassa paikannettu merkitsemällä etäisyys sen länsipään ja lännessä olevan tilojen 6:9 ja 10:18 rajan välille. Merkinän mukaan etäisyys on 120 m. Näiden tietojen perusteella alue on tullut merkityksi kaavaehdotukseen liiaksi länteen, ja sitä on muinaistieteellisen toimikunnan kaavaehdotuksesta 18.11.1971 antamassa lausunnossa ehdotettu siirrettäväksi 35–40 m itään (kopio lausunnosta, TYA). Lausunnon liitteenä olevaan kaavakarttaan EM-merkinnällä merkityn, korjatun, likimain suorakulmaisen alueen kulmien koordinaattipisteet ovat:

N 6775544,36 E 251998,32 (luoteiskulma, Porilaisenpolun varrella lännessä)

N 6775537,86 E 252036,13 (koilliskulma, Porilaisenpolun varrella idässä)

N 6775484,04 E 251990,84 (lounaiskulma, eteläisellä tilanrajalla lännessä)

N 6775478,31 E 252030,51 (kaakkoiskulma, eteläisellä tilanrajalla idässä).

Tämä rajaus, joka oletettavasti on tullut huomioiduksi valmiissa kaavassa, sisältää silloin tiedossa olleet muinaisjäännökset.

Vuoden 1972 seutukaavaluettelossa kohde on nimellä Säskylä 4 Vähä-Säskylä, Mikkola 6:9. Kohteessa kerrotaan olevan kaksi rautakautista hautarauniota ja sen mitoituksi ilmoitetaan 360 x 80 m. Ilmoitettujen koordinaattivälien (peruskoordinaatteina  $x = 6770\ 46-54$ ,  $y = 575\ 96 - 576\ 30$ ) mukaan kohde ulottuu röykkiöistä noin 250 m länteen ja yli 50 m itään. Mitään perustetta kohteen näin suurelle laajuudelle ei ilmoiteta. On mahdollista, että rajaus perustuu vuoden 1967 tarkastuskertomuksen sekavan peitepiirroksen virheelliseen tulkintaan, jossa kohteen sijaintia kuvaavien etäisyysmerkintöjen ja käsin piirrettyjen tilanrajojen on tulkittu tarkoittavan kohteen rajoja. Vuoden 1972 luettelossa kohde on esitetty toiseen kertaan nimellä Säskylä 4 Iso-Säskylä, Kirkkoharju. Kohteessa on tämän mukaan kolme hautarauniota. Kohde on kooltaan 70 x 70 m. Kohteen koordinaatit ovat kuitenkin virheelliset, niiden mukaan kohde sijaitsisi Säskylän kirkon lähellä. (Satakunnan kiinteät muinaisjäännökset 1972, s. 141) Tähän duplikaattikohteeseen on ilmeisesti jossain määrin sekoitettu tietoja toisesta kohteesta (katso inventointikohde Kirkonkylä). Vuoden 1994 Satakuntaliiton muinaisjäännösluettelossa samat virheelliset tiedot pääasiassa toistuvat (Satakunnan kiinteät muinaisjäännökset 1994, s. 98). Kohteen Säskylä 4 Mikkola y-koordinaateissa on kuitenkin kirjoitusvirhe, jonka vuoksi ei voida varmasti tietää, mitä koordinaattiväliksi on ollut tarkoitus kirjoittaa. Vaikuttaisi siltä, että tarkoitettu koordinaattiväli on  $y = 1576\ 00 - 1576\ 30$ .

Turun yliopisto tutki kaivauksella suurimman eli eteläisimmän kohteen röykkiöistä vuonna 1988. Kaivauskertomukseen sisältyvät yleiskartat ovat periaatteessa tarkin kuvaus röykkiöiden sijainnista. Kaivauskartassa 1:500 röykkiöiden paikat ovat merkittyinä kaivauskoordinaatistossa suhteessa kaavan muinaisjäännösalueen rajaukseen. Yleiskartassa 1:2000, johon on otettu maaston kuvaus ja joitakin tilan rajoja kaavoituksen pohjakartasta, on merkitty myös kaavaan merkitty muinaisjäännösalue. Kaivauskartan röykkiöiden paikat olisi periaatteessa mahdollista asemoida yleiskartan avulla valtakunnalliseen koordinaatistoon näiden karttojen perusteella. Tässä siihen ei kuitenkaan ole ryhdytty eräiden teknisten vaikeuksien

vuoksi (mm. tarkkojen kiintopisteiden vähäinen määrä yleiskartassa), ja koska maastotarkastuksessa GPS-laitteella mitatut röykkiöiden koordinaatit näyttävät olevan inventoinnin tarpeisiin riittävän tarkat.

Muinisjäännösrekisterissä kohdetta kuvaava koordinaattipiste (N 6775516 E 252080) sijaitsee noin 50 m röykkiöistä itään ja 15–20 m Porilaisenpolusta etelään. Muinisjäännösrekisterin kartassa kohteen aluerajaus sijaitsee tämän pisteen ympärillä ulottuen kauemmillaan siitä 35 m itään. Lännessä aluerajaus ulottuu vain noin 10 m päähän pisteestä. Arkistolähteiden mukaan muinisjäännösrekisterissä mainitussa kohdassa tai rajauksen sisällä ei ole havaittu mitään muinisjäännöksiin viittaavaa. Koska piste sijaitsee juuri seutukaavaliiton luettelossa (1972) ja Satakuntaliiton luettelossa (1994) olevan erittäin laajan kohderajauksen itäpäässä, tällä rajauksella saattaa olla jotain tekemistä pisteen valinnan kanssa. Myös maastokarttaan merkitty muinisjäännösmerkki sijaitsee lähes samassa kohdassa, ja maastokartassa on 300 m lännempänä toinenkin muinisjäännösmerkki, jonka peruskoordinaatti y on täsmälleen 1576000 (eli vuoden 1994 muinisjäännösluettelon kohderajauksen läntinen äärikoordinaatti). Tämänkään muinisjäännösmerkin tienoilta ei ole arkistotietoja mistään muinisjäännöksistä. Siten vaikuttaa siltä, että muinisjäännösluettelon laaja rajaus on vaikuttanut vahvasti maastokartalle ja muinisjäännösrekisteriin päätyneisiin muinisjäännösten virheellisiin sijaintitietoihin. Molemmat maastokartan muinisjäännösmerkit ovat väärässä paikassa ja turhia, sillä röykkiöiden todellinen sijainti on merkkien välisellä alueella.

Kohde tarkastettiin 25.4.2013. Röykkiöiden havaittiin olevan aiempien kuvausten mukaisessa kunnossa. Lisäksi röykkiöiden eteläpuolella, harjun rinteiden alareunassa, havaittiin ilmeinen kellarikuoppa. Röykkiöiden ja kellarikuopan sijainneiksi mitattiin GPS-laitteella seuraavat koordinaattipisteet:

**Röykkiö 1:** N 6775487 E 252020 (vuoden 1988 kartoissa röykkiö I, kaivettu)

**Röykkiö 2:** N 6775491 E 252021 (vuoden 1988 kartoissa röykkiö II)

**Röykkiö 3:** N 6775510 E 252005 (vuoden 1988 kartoissa röykkiö III)

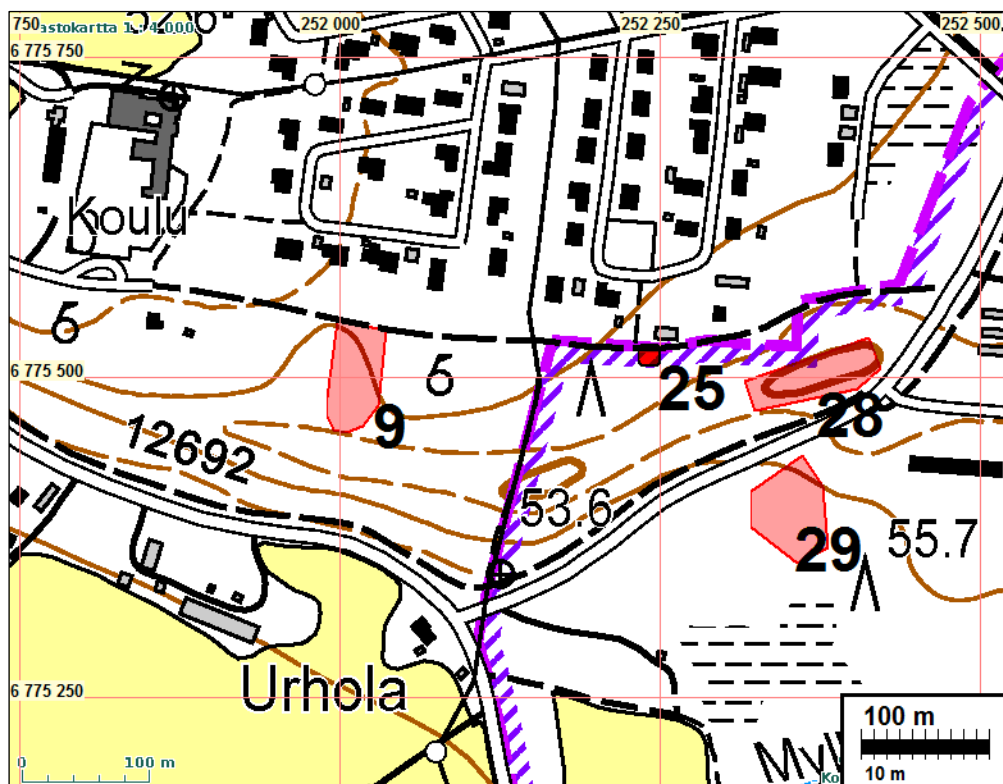
**Kellari:** N 6775468 E 252004.

Röykkiöiden keskinäinen sijainti ja sijainti suhteessa kaavaan merkityn muinisjäännösalueen rajoihin vaikuttaa vastaavan vuoden 1988 kaivauskarttaa, paitsi että röykkiö 2 on röykkiöstä 1 noin 10 m pohjoiseen ja röykkiöstä 3 noin 25 m kaakkoon kaivauskartan (ja myös silmämääräisten havaintojen) mukaan. Röykkiön 2 oikea pohjoiskoordinaatti lienee siten likimain N 6775496. Kellarikuoppa on mitä ilmeisimmin sama, joka mainitaan vuoden 1988 kaivauskertomuksessa sivulla 3. Koko alue röykkiöiden ympärillä, Porilaisenpolun ja harjun laen välillä ja toisaalta lännessä ja idässä ohi maastokartassa olevien muinisjäännösmerkkien, tarkastettiin inventoinnissa eikä alueella havaittu muita rakenteita, joita olisi syytä pitää kiinteinä muinisjäännöksinä. Kellarikuopasta noin 20 m itään (N 6775468 E 252023) havaittiin kuitenkin toinen, pienempi ja pystyseinäisyydestään päätellen resentti kuoppa. Tätä aluetta on myös tutkittu laajalti myös koekuopittamalla vuoden 1988 kaivauksen yhteydessä (kaivauskertomus, s. 5 ja kartat). Tällöinkään ei ole havaittu muita muinisjäännöksiä.

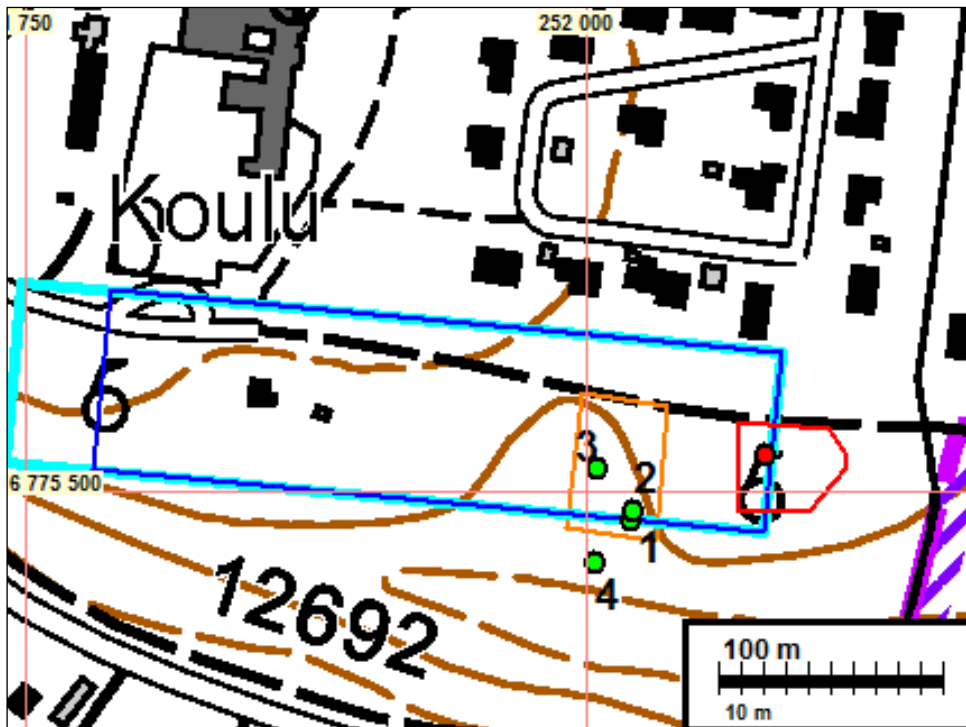
Vuonna 1988 tutkittu röykkiö 1 oli maansekainen kiviröykkiö, jossa ei havaittu rakenteita. Pohjalla oli noin 1,5 m pitkä ja 0,5 m leveä hiili- ja nokipitoinen alue.

Kaivausalueella havaittiin myös kolme mahdollista paalunsijaa. Röykkiössä oli luoteissektoria lukuun ottamatta runsaasti tiilimurskaa kaikissa kerroksissa pinnalta pohjaan saakka. Löytöinä (TYA 468:1–17) saatiin pieni pala pronssia, palanut luuneulan katkelma, muutamia paloja piitä (mahdollisesti tuluspiitä) ja muutamia paloja palanutta luuta. Kaikki löytyivät hiili- ja nokimaa-alueesta tai sen välittömästä läheisyydestä. Tutkijoiden mukaan paikalla on ollut tulisija. Röykkiön luoteispuolelta pohjoiseen röykkiön 2 länsipuolitse kaivetusta koeojasta löytyi muutamia paloja palanutta luuta (TYA 468:18–27), joiden arvioidaan olevan eläimen luuta. Kaivauskertomukseen on lisätty Kari Uotilan arvio tiilen paloista. Sen mukaan ne ovat aikaisintaan 1700-luvulta. (kaivauskertomus, s. 6-7) Tutkittu röykkiö näyttää olevan historiallisen ajan asutusjäännös. Mikään ei viittaa siihen, että kaksi muuta röykkiötä poikkeaisivat ajoitukseltaan tai funktioltaan tutkitusta. On hyvin mahdollista, että myös kellarikuoppa kuuluu samaan kokonaisuuteen. Vaikka kohde ei edellä mainitun tiliin perustuvan arvion mukaan olisikaan kovin vanha, paikalla ei kuitenkaan näy asutusta 1780-luvun isojakokartassa, vuoden 1847 pitäjänkartassa, senaatin kartastossa eikä sitä uudemmissa suurimittakaavaisissa kartoissa, joihin merkityn asutuksen voi paikallistaa tarpeeksi tarkasti. Siten asutus, johon muinaisjäännökset liittyvät, on iältään tuntematonta, mutta todennäköisesti isojakoa vanhempaa. Kohdetta voidaan tällä perusteella pitää kiinteänä muinaisjäännöksenä.

Kohteen koordinaateiksi on tässä korjattu suurimman röykkiön GPS-laitteella mitattu sijainti. Muinaisjäännösalueen rajaukseksi ehdotetaan samaa rajausta, joka aiemmin on määritetty rakennuskaavaa varten (vuoden 1971 lausunto) laajennettuna etelään siten, että myös kellarikuoppa sisältyy muinaisjäännösalueeseen. Kohteen ajoitukseksi on muutettu historiallinen. Muinaisjäännösluokkana on muinaisjäännösluetteloissa ja muinaisjäännösrekisterissä aiemmin ollut 1. Muinaisjäännösluokaksi ehdotetaan 2.



Muinaisjäännösrajaukset punaisella.



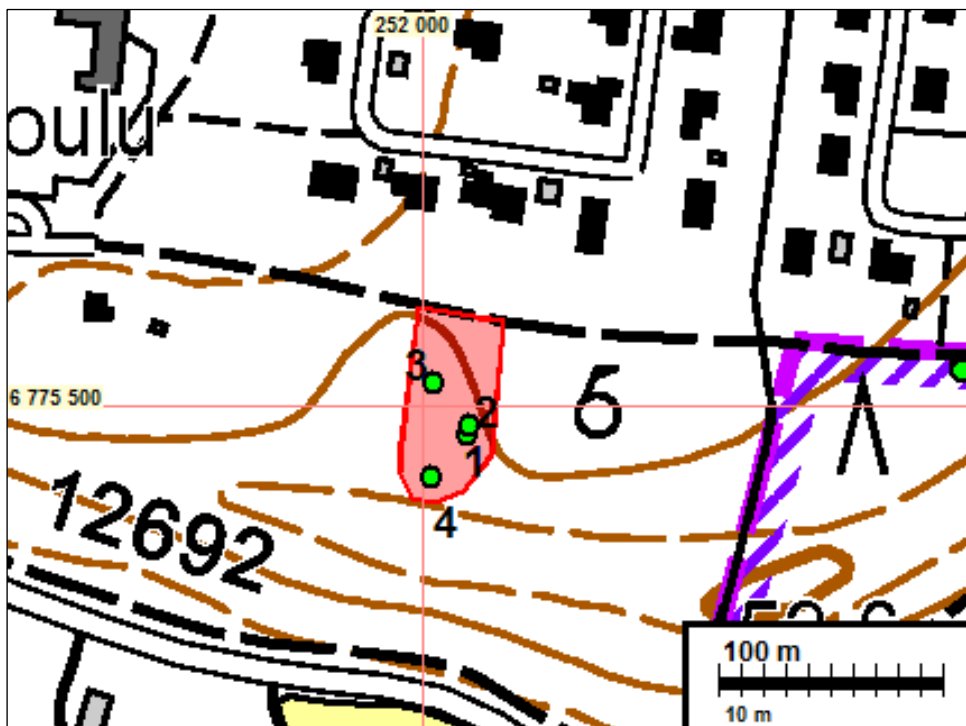
Vanhat rajaukset eri lähteissä:

Oranssi = muinaisjäännösalueen rajaus rakennuskaavassa 1971

Vaalean sininen = rajaus seutukaavaliiton luettelossa 1972

Tumman sininen = rajaus Satakuntaliiton luettelossa 1994

Punainen rajaus =muinaisjäännöksen sijainti ja rajaus muinaisjäännösrekisterissä ennen vuoden 2013 inventointia.



Uudet havainnot:

Muinaisjäännösalue punaisella,

Vihreät pisteet: 1. Rökkiö 1 (N 6775487 E 252020), 2. Rökkiö 2 (N 6775491 E 252021), 3. Rökkiö 3 (N 6775510 E 252005), 4. Kellarikuoppa (N 6775468 E 252004)



Vuonna 1988 tutkittu röykkiö 1. Kuvattu lounaaseen.



Röykkiö 2. Kuvattu koilliseen.



Röykkiö 3. Kuvattu etelälounaaseen.



Röykkiöiden eteläpuolella harjun rinteen juurella oleva kellarikuoppa. Kuvattu etelään.

### **SÄKYLÄ 17 VÄHÄ-SÄKYLÄ JASPA**

Mjtunnus: 1000012303

Rauh.lk: 2

Ajoitus: Historiallinen

Laji: Kylänpaikat

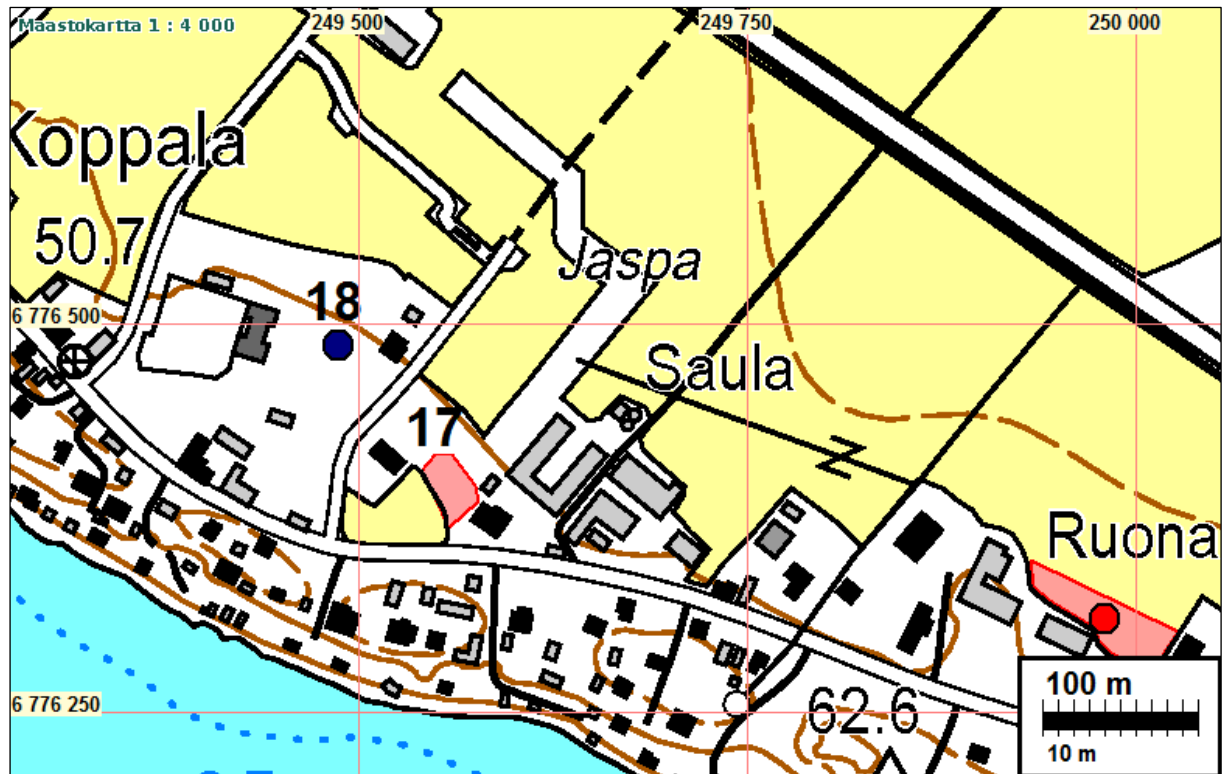
Koordin: N: 6776 388 E: 249 561 Z: 50

P: 6779 232 I: 3249 630

Tutkijat: Kirsi Luoto 2005 inventointi, Laakso & Bilund 2013 inventointi

Huomiot: Muinaisjäännösrekisteri: Vähä-Säkylän kylän kantatiloista kaava-alueella sijaitsevat Jaspin ja Vätin talot. Jaspin talon puutarhasta, jossa vielä inventoinnin aikana kasvoi omenapuita ja marjapensaita, 50 cm x 50 cm koekuopasta n:ro 2 paljastui heti mullan alta sekaantunut hiekan, tiilenpalojen ja palaneiden kivien kerros, joka jatkui ainakin yli 60 cm syvyyteen (ei voitu kaivaa pohjamaahan saakka). Koekuopasta n:ro 7 saatiin sekaantuneesta pintakerroksesta runsaasti tiiltä, hiekan tasolasia sekä yksi keramiikan kappale. Puhtaan 5 cm hiekkakerroksen jälkeen esiin tuli uusi 1 cm paksuinen nokiraita, ja sen alta jälleen 4 cm paksu liikaakerros, jonka alla puhdas sora.

Bilund & Laakso 2013: Kohde tarkastettiin 28.6.2013. Sen todettiin olevan aikaisemman kuvauksen mukaisessa kunnossa. Kohteesta ei saatu uutta tietoa.



Muinaisjäännösrajaus punaisella.



Muinaisjäännöskohde Vähä-Säkylä Jaspa sijaitsee nurmikon takana pensaikkosella alueella omakotitalosta oikealle. Kuvattu Rantatieltä koilliseen.

### SÄKYLÄ 18 VÄHÄ-SÄKYLÄN KOULU

Mjtunnus: 1000012304

Rauh.lk: 2

Ajoitus: historiallinen  
Laji: asuinpaikka: kylänpaikat

Koordin: N: 6776 486 E: 249 487 Z: 50  
P: 6779 331 I: 3249 556

Tutkijat: Kirsi Luoto 2005 inventointi



Huomiot: Muinaisjäännösrekisteri: Vähä-Säkylän koulun takapihan koillisnurkkaan tehdyssä koekuopassa havaittavissa sekoittunut nokinen mullan- ja hiekkansekainen maannos, jossa runsaasti tiilenkappaleita ja palaneita kiviä.

Bilund & Laakso 2013: Kohde tarkastettiin 28.6.2013. Sen todettiin olevan aikaisemman kuvauksen mukaisessa kunnossa. Kohteesta ei saatu uutta tietoa.

Kartta sivulla: 40



Muinaisjäännöskohde Vähä-Säkylän koulu sijaitsee kuvassa nurmikentän takaosassa oikealla.

## **SÄKYLÄ 20 KATAVISTO**

Mjtunnus:

Rauh.lk: 0 (ei ole suojelukohde)

Ajoitus: kivikautinen

Laji: Löytöpaikka

Koordin: N: 6779 537 E: 247 530

Tutkijat: Laakso & Bilund 2013 inventointi

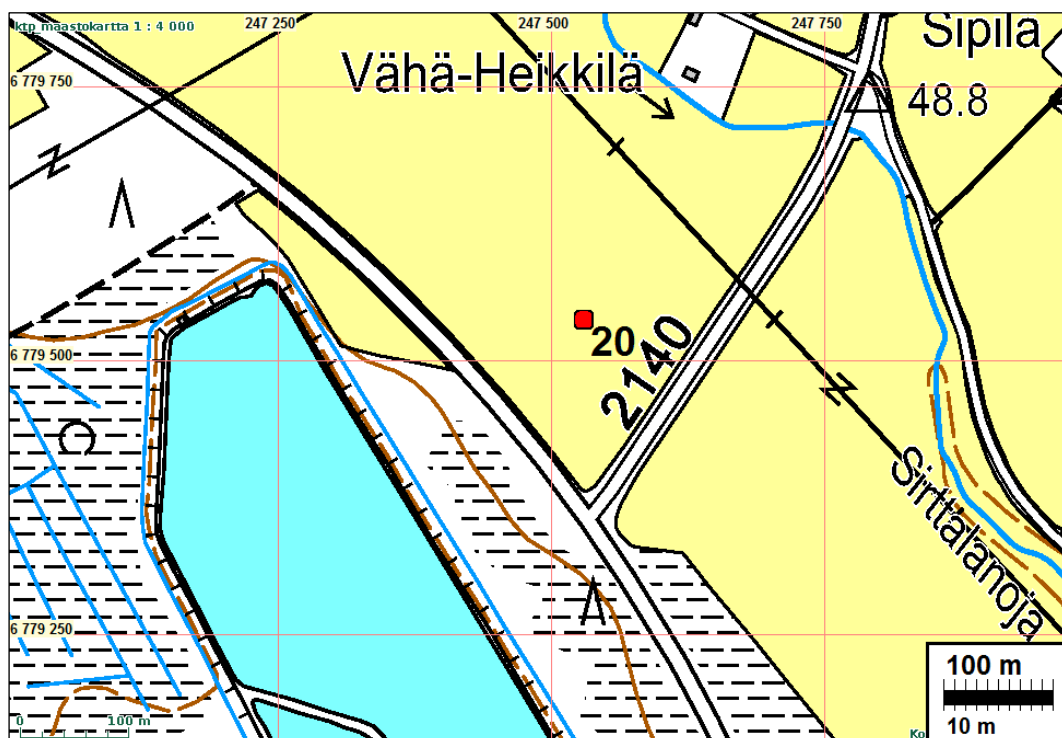
Sijainti: Säkylän kirkosta 2,5 km pohjoisluoteeseen

Huomiot: Bilund ja Laakso 2013: Kiviesineet KM 28974 (tasataltta ja riipushioin) ovat Satakunnan Museosta saatujen tietojen mukaan löytänyt maanviljelijä Mauno Anttila omistamansa Kataviston talon pellolta. Esineet on toimittanut Satakunnan Museoon löytäjän poika, taiteilija Seppo Anttila 10.10.1995, sen jälkeen kun ne olivat tulleet hänen haltuunsa osana löytäjän jäämistöä. Hän oli aiemmin isältään kuulut, että esineet olivat löytyneet pellolta pikatien ja Köyliöön menevän tien risteyksen tuntumasta. Seppo Anttilan arvelun mukaan tämä on tapahtunut jo 1930-luvulla. Löytöalueen ilmoitettu sijainti on peruskoordinaatteina  $x = 6774\ 00-15$ ,  $y = 571\ 35-45$ . Näiden keskiarvona löytöpaikan koordinaateiksi on tässä valittu  $x = 6774\ 08$ ,  $y = 571\ 40$  (N 6779537 E 247530). Ilmoitettujen koordinaattivälien perusteella löytöjen voi arvioida olevan peräisin alle sadan metrin päästä kyseisestä pisteestä. Koko tämä alue on nykyisin peltoa edellä mainitun tienristeyksen pohjoispuolella.

Löytöpaikkapaikka tarkastettiin 13.5.2013. Havainto-olosuhteet olivat hyvät, sillä koko pelto oli kynnetty, ja sen pinta sulamis- ja sadevesien huuhtoma. Ilmoitettua löytöaluetta tarkastettiin otoksenomaisesti, mutta kohtuullisen laajalti. Mitään kiinteään muinaisjäännökseen viittaavaa ei havaittu. Alue on täysin tasaista ja piirteetöntä savipeltoa; myös topografia sopii arvioon, ettei esinelöytö liity kiinteään muinaisjäännökseen.



Kataviston löytöpaikka sijaitsee pellolla kuva-alan keskiosassa. Kuvattu luoteeseen.



### SÄKYLÄ 21 OMAHAARA

Mjtunnus: (Uusi kohde)  
Rauh.lk: 0 (ei ole suojelukohde)

Ajoitus: Kivikautinen  
Laji: Löytöpaikka

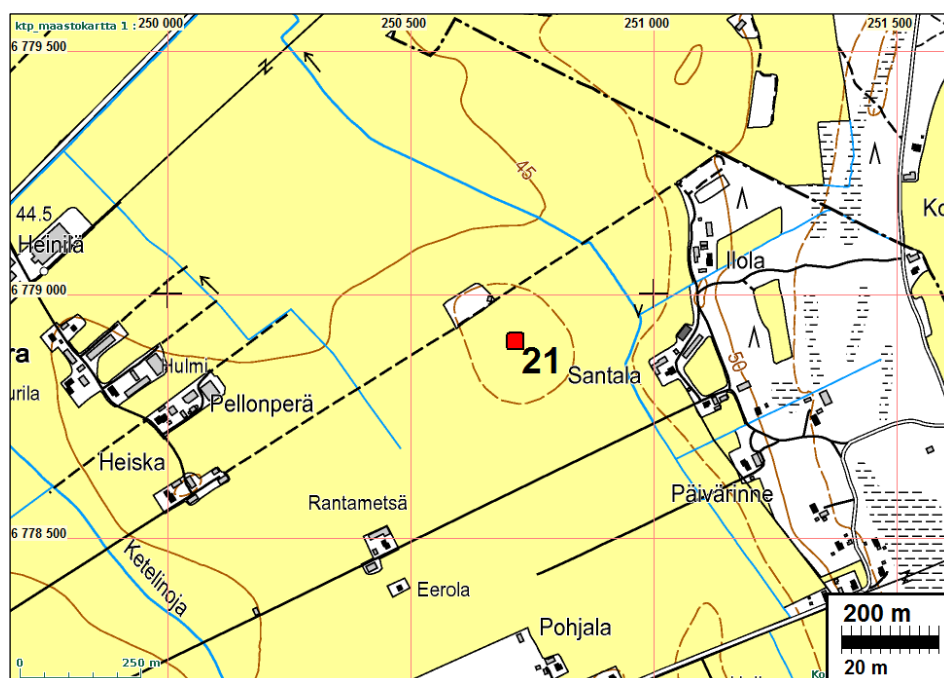
Koordin: N: 6778 902 E: 250 716  
P: 6781 747 I: 3250 786

Tutkijat: Laakso & Bilund 2013 inventointi

Sijainti: Säskylän kirkosta 3,0 km koilliseen

Huomiot: Bilund ja Laakso 2013: Kiviesineet TYA 466:1-2 (kivikirves ja hiotun kiviesineen katkelma) ovat löytyneet Säskylän keskustan koillispuolella olevan peltoalueen koillisosasta, läheltä Köyliön rajaa. Kivikirveen (TYA 466:1) on tuonut vuonna 1988 Kirkkoharjun röykkiön kaivauksille Kaisu Heiska. Eeva Raike ja Harto Roth ovat tarkastaneet löytöpaikan. Tällöin on löytynyt hiotun kiviesineen katkelma (TYA 466:2), joka tarkastuskertomuksen (MV, Esihist. Tsto. 262/6.9.1989) mukaan on hematiitin värjäämää silttikiveä. Tarkastuskertomuksen mukaan löytöpaikka on tilalla, jonka nimi on Omahaara. Löytöpaikalle ilmoitetaan peruskoordinaatit  $x = 6773\ 68-80$ ,  $y = 574\ 56-70$  (N 6778849-6778956 E 250641-250791). Tarkastuskertomuksessa kohdetta esitetään mahdollisena kivikautisena asuinpaikkana suojelluksi kiinteäksi muinaisjäännekseksi (II luokka). Kohde ei ole kuitenkaan muinaisjäänösrekisterissä.

Kohde tarkastettiin inventoinnissa 24.4.2013. Havainto-olosuhteet olivat hyvät, sillä koko tarkastuskertomuksen karttaliitteeseen merkitty varsin laaja alue (hal-kaisija yli sata metriä) oli sulamisvesien pesemää kynnöstä. Aluetta tutkittaessa ei havaittu mitään esihistorialliseen asutukseen viittaavaa. Alue ei myöskään vaikuta topografialtaan asuinpaikaksi erityisen sopivalta, joskaan ei myöskään mahdottomalta. Vaikka paikkaa tarkastuskertomuksessa kuvataan mäeksi, korkeuserot ovat kuitenkin hyvin pieniä, ja rinne on hyvin loiva. Tarkastuksen perusteella kohdetta ei mielestämme ole syytä pitää kiinteänä muinaisjäänöksenä. Kohteen koordinaateiksi on valittu ilmoitettujen koordinaattivälien keskiarvot.





Löytöaluetta pellolla. Kuvattu etelään



Löytöaluetta pellolla. Kuvattu lounaaseen.



Löytöaluetta pellolla. Kuvattu luoteeseen.

**SÄKYLÄ 22 HONKALA**

Mjtunnus: (Uusi kohde)  
Rauh.lk: 2

Ajoitus: Historiallinen  
Laji: Tervahauta

Koordin: N: 6776 146 E: 249 985  
P: 6778 990 I: 3250 054

Tutkijat: Laakso & Bilund 2013 inventointi

Sijainti: Säskylän kirkosta 1,9 km itäkaakkoon.

Huomiot: Bilund ja Laakso 2013: Säskylänharjulla Vähä-Säkylässä sijaitsevan Honkalana tunnetun seuratalon pihapiirissä on kaksi tervahautaa. Kohde tarkastettiin 25.4.2013 ja 7.5.2013. Paikalla tiedettiin olevan tervahautoja, koska niistä on mainintoja kirjallisuudessa. Hauta 1 löytyi ensimmäisellä käynnillä ja hauta 2 myöhemmin paikallisilta asukkailta saatujen tietojen avulla. Molemmat tervahaudat ovat Säkylässä yleistä tyyppiä, jossa haudan pohja on päällystetty hiekkakivilaaoilla.

**Tervahauta 1 (N 6776146 E 249985)**

Tervahauta sijaitsee Honkalan pihan pohjoislaidalla, noin 15 m rakennuksen pohjoisnurkasta pohjoisluoteeseen. Se on harjun laella olevan tasanteen reunalla, siten, että noin puolet haudasta on tasanteelta pohjoiseen laskevalla rinteellä. Haudan suppilomaisen osan halkaisija on noin 7 m, ja se on päällystetty laakakivillä. Kiveys on suurimmalta osin näkyvässä, mutta keskellä on 3-4 m läpimittaisella alueella jonkin verran hautaan kertynyttä maata. Haudan syvyys nykyisellään on noin 1,2 m. Suppilomaista osaa ympäröi valli siten, että rakenteen kokonaishalkaisija on noin 14 m. Varsinkin laskevassa rinteessä pohjoisessa ja koillisessa valli on korkea ja se erottuu myös lännessä. Honkalan pihan puolella haudan valli ei erotu, sillä sen laki on samassa tasossa kuin viereinen pihamaa. Haudan alle on rakennettu käytävä, jonka päähän asetettuun astiaan terva on valunut. Käytävän suuaukko on haudan pohjoisvallissa. Käytävän seinät on ladottu hiekkakivillä, ja sen kattona on suuria kivilaakoja. Käytävä kapenee ja mataloituu haudan keskustaa lähestyessään. Tervahauta 1 näyttää siltä, että sitä hoidettu, ja myös paikalliset asukkaat muistelivat, että sitä on joskus kunnostettu, ja hautaan kertynyttä tai tuotua maa-ainesta poistettu. Hauta näyttääkin nyt varsin hyväkuntoiselta lukuun ottamatta käytävän seinän yläosaan suun vasemmalle puolelle ilmeisesti aivan äskettäin syntynyttä sortumaa. Laajentuessaan sortuma aiheuttaa tulevaisuudessa käytävän kattona olevien kivilaakojen romahtamisen käytävään. Tältä osin hauta vaatii pikaisia kunnostustoimia.

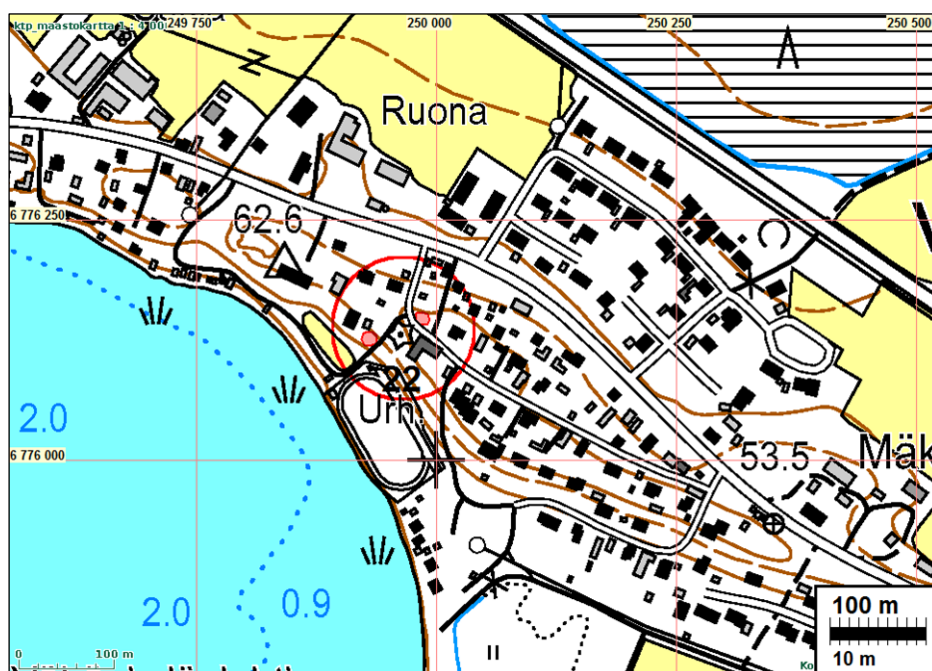
**Tervahauta 2 (N 6776126 E 249930)**

Tervahauta sijaitsee edellisestä noin 50 m länsilounaaseen Paikka on lounaaseen laskevaa harjun rinnettä. Haudan keskellä on rajamerkki, joten hauta jakautuu ilmeisesti kahdelle tontille. Itäpuoli on Honkalaa ympäröivällä tontilla (Kansalaisen karttapaikan mukaan 783-405-2-40) ja länsipuoli viereisellä omakotitalon tontilla (783-405-2-277). Myös lounaassa oleva tila 783-405-2-309 saattaa ulottua kaapeana kaistaleena kyseiseen rajamerkkiin. Hauta näyttää olevan rakenteeltaan ja

kooltaan samanlainen kuin hauta 1. Halkaisija on noin 8 m, ja syvyys 50 cm. Halssi on alarinteen puolella lounaassa. Havaintomahdollisuudet ovat kuitenkin huonot, sillä hauta on täynnä maata ja erottuu maastossa vain matalana painanteena. Tilanne lienee ollut tällainen jo kauan, sillä maan pinta on samalla lailla sammalpeitteinen kuin ympäristössä, ja haudan alueella kasvaa puita ja pensaita. Aivan äskettäin haudan reunalle ja ehkä osittain sen sisäänkin on työnnetty kiviä ja maata Honkalan pihan puolelta. Avoimen piha-alueen reuna on lähellä hautaa idässä. Lännessä oleva omakotitalo on melko uusi, ja sen piharakennus on varsin lähellä hautaa. Ilmeisesti sen rakennustyöt eivät kuitenkaan ole hautaa vahingoittaneet.

Honkalan mäelle on merkitty tervahautoja Vähä-Säkylän 1900-luvun alun asutusta kuvaavaan karttaan. (Säkylän historia II, s. 41. Kyseisen kartan pohjoisnuoli osoittaa virheellisesti lähinnä itäkoilliseen.) Karttaan merkityt haudat sijaitsevat Honkalasta länteen eli haudan 2 tienoilla. Haudat on merkitty soikeana länsi-itäsuunnassa pitkänomaisena alueena. Niiden viereen rannan puolelle on merkitty ”tervahuoneet”.

Tervahaudat näkyvät myös 1900-luvun alussa otetuissa valokuvissa (Säkylän historia II, s. 106, 298). Valokuvassa, joka on otettu 28.5.1918 Säkylän maalaisseuran kesäjuhlassa Honkalasta tai aivan rakennuksen vierestä pihamaan yli länteen, näkyy taustalla savuamassa juhlassa poltettu tervahauta. Hauta näyttää olevan kauempana Honkalasta kuin hauta 2. Toisessa kuvassa, joka on otettu jokseenkin samalta paikalta, puiden ja pensaiden koosta päätellen jonkin verran aikaisemmin 1900-luvun alkuvuosina, haudat näkyvät paremmin. Niitä näyttää oleen rivissä ainakin kolme siten, että läntisin (toisessa kuvassa savuava) hauta näkyy vain osittain kuvan oikeassa reunassa. Hauta 2 on todennäköisesti lähin kuvassa näkyvistä haudoista, ja kaksi läntisempää ovat ilmeisesti tuhoutuneet. Vuoden 1918 kuvassa lähimmän haudan kohdalla (kuvassa juhlien puhujalavan vieressä) näyttää kasvavan jo pensaikkoa. Vanhemmassa valokuvassa näkyy myös pieniä rakennuksia tervahautojen alapuolella rinteessä. Nämä ovat ilmeisesti karttaan merkityt tervahuoneet. Hautaa 1 ei ole merkitty karttaan.



Muinaisjäännösrajaukset punaisella.



Muinaisjäänösrajokset punaisella.



Honkala tervahauta 1, käytävä etelään.



Tervahauta 1 länteen.



Tervahauta 1. Kuvattu pohjoiseen. Kuoppa puiden keskellä.



Tervahauta 2. kuvattuna luoteeseen.

### **SÄKYLÄ 23 MÄKELÄ 1**

Mjtunnus: (Uusi kohde)  
Rauh.lk: 2

Ajoitus: Historiallinen  
Laji: Tervahauta

Koordin: N: 6777 501 E: 247 721  
P: 6780 346 I: 3247 790

Tutkijat: Laakso & Bilund 2013 inventointi

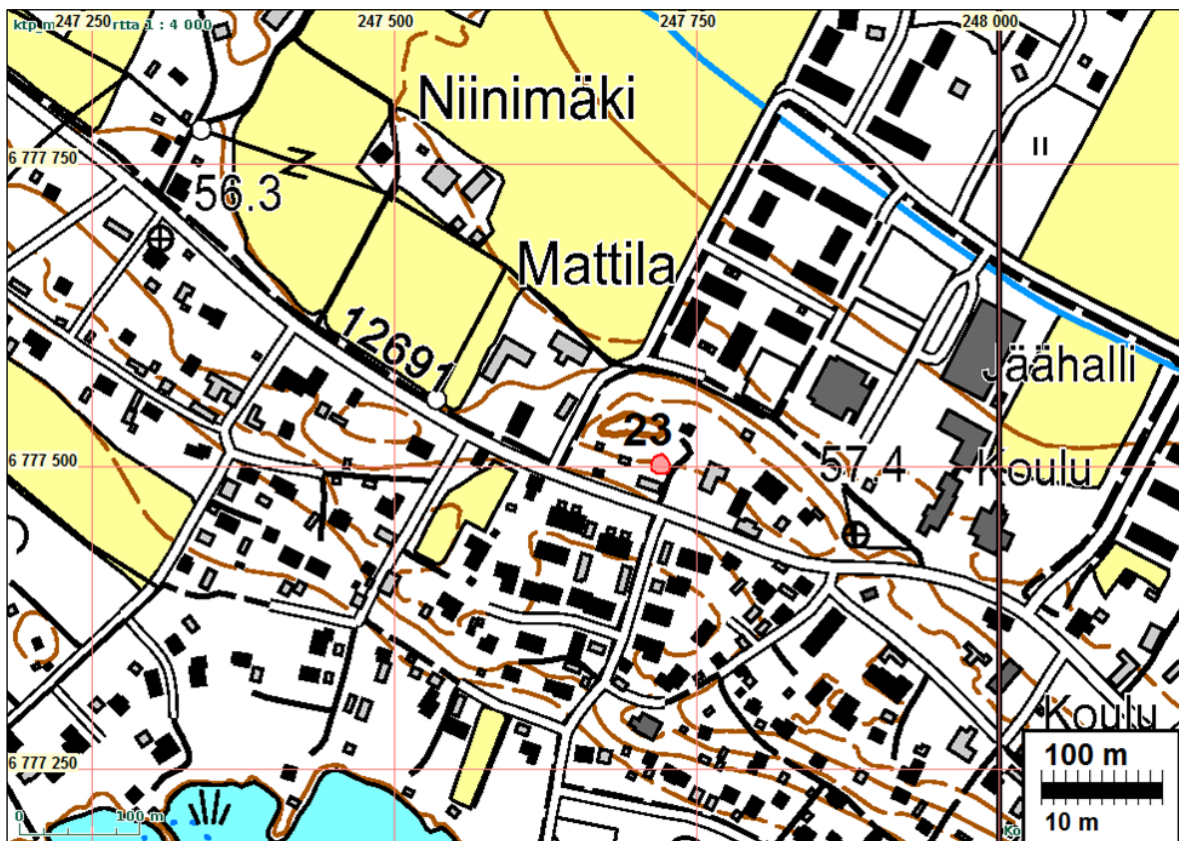
Sijainti: Säskylän kirkosta 0,7 km länsiluoteeseen.

Huomiot: Bilund ja Laakso 2013: Tervahauta löytyi inventoinnissa 13.5.2013. Se sijaitsee Iso-Säkylässä Mäkelä talon pihapiirin laidassa (N 6777501 E 247721). Paikka on



lounaaseen laskevaa harjun rinnettä. Lounaassa Rantatien varressa on suurehko talourakennus noin 15 m päässä. Idässä ja koillisessa on hieman kauempana muita rakennuksia, ja lännessä erillinen omakotitalon tontti. Pohjoisessa on melko luonnontilaista harjun rinnettä ja lakea. Itse tervahaudasta on näkyvissä lähinnä tervahaudan laakakivipinnan reunaa lounaassa, alarinteen puolella, ja suurelta osin maahan peittynyt kivistä ladotun halssikäytävän suu sen alla. Itse tervahauta (suppilomainen osa) on peittynyt tai peitetty maalla. Maan pinnalla on kiviä ja rakennusjätettä. Haudan päällä kasvaa pensaita ja pieniä puita.

Paikalta noin 50 m länteen, edellä mainitun omakotitontin toisella puolella, Rantatien ja Mattilantien risteyksen koillispuolella, havaittiin myös vähäisiä jäänteitä, jotka saattavat olla peräisin samanlaisesta tervahaudasta. Risteyksestä pohjoiseen, Mattilantien itäreunalla olevassa nurmsettuneessa maaleikkauksessa (N 6775399 E 252340) oli paikoin nähtävissä ohuena kerroksena selvästi nykyisen maan pinnan alapuolella palaneita hiekkakiven kappaleita ja hiilipitoista maata. Tästä noin 10 m etelään Rantatien varrella, samalla tasolla olevassa törmässä, on kivistä rakennettu, käytössä oleva kellari. Vaikuttaa siltä, että tervahaudan halssikäytävää on käytetty apuna kellarin rakentamisessa. Mahdollinen tervahauta on ilmeisesti suurelta osin tuhoutunut Mattilantien leikkausta ja kellaria tehtäessä, joten sitä ei ole syytä pitää kiinteänä muinaisjäännöksenä.



Muinaisjäännösalueen rajaus punaisella.



Rekolan tervahauta. Kuvassa näkyy osittain maahan peittynyt halsi ja haudan kivetyn pinnan reunaa. Kuvattu luoteeseen.

### **SÄKYLÄ 24 ARONIEMI**

Mjtunnus: (Uusi kohde)

Rauh.lk: 2

Ajoitus: Historiallinen

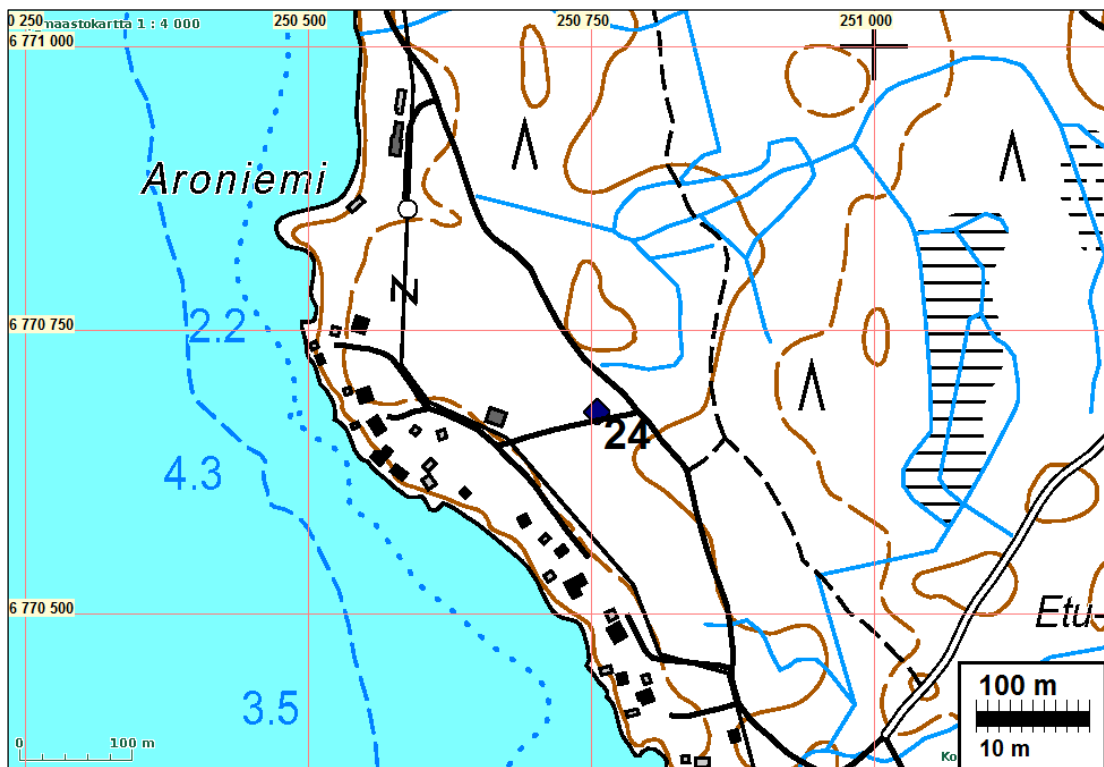
Laji: Hiilimiilu

Koordin: N: 6770 678 E: 250 755  
P: 6773 520 I: 3250 825

Tutkijat: Laakso & Bilund 2013 inventointi

Sijainti: Säskylän kirkosta 6,9 km etelään

Huomiot: Bilund ja Laakso 2013: Hiilimiilu löytyi inventoinnissa 3.5.2013. Se sijaitsee Aronniemen menevän tien varrella, sen pohjoispuolella, aivan tien vieressä (N 6770678 E 250755). Maasto on loivasti länteen laskevaa kangasta. Alueella kasvaa kuusivaltaista metsää. Maaperä on paikoin kivistä hiekkamoreenia. Miilu on hiekkaisemmalla, matalalla, vanhalla rantatörmällä. Sen länsipuolella on kivisempi törmän rinne. Kauempana lännessä on järvenlaskua edeltävä vallimainen rantamuodostuma ja sen takana rannan suuntainen mökkitonteille vievä tie. Miilu on pyöreä, läpimitaltaan 5 m ja noin 70 cm syvyinen. Alarinteen puolella on näkyvisiä reunavallia. Kuopan pohjalle tehdyssä koekuopassa oli noin 5 cm paksuinen hiilipitoinen kerros ja 20 cm sekoitettua hiekkaa.



Hiilimiilun paikka sinisellä ja numerolla 24.



Aronniemi hiilimiilu eteläkaakkoon.



Aroniemi hiilimiilu itäkaakkoon.



Aroniemi hiilimiilu lounaaseen.

### **SÄKYLÄ 25 LAUKKANEN**

Mjtunnus: (Uusi kohde)  
Rauh.lk: 0 (ei ole suojelukohde)

Ajoitus: Kivikautinen  
Laji: Löytöpaikka

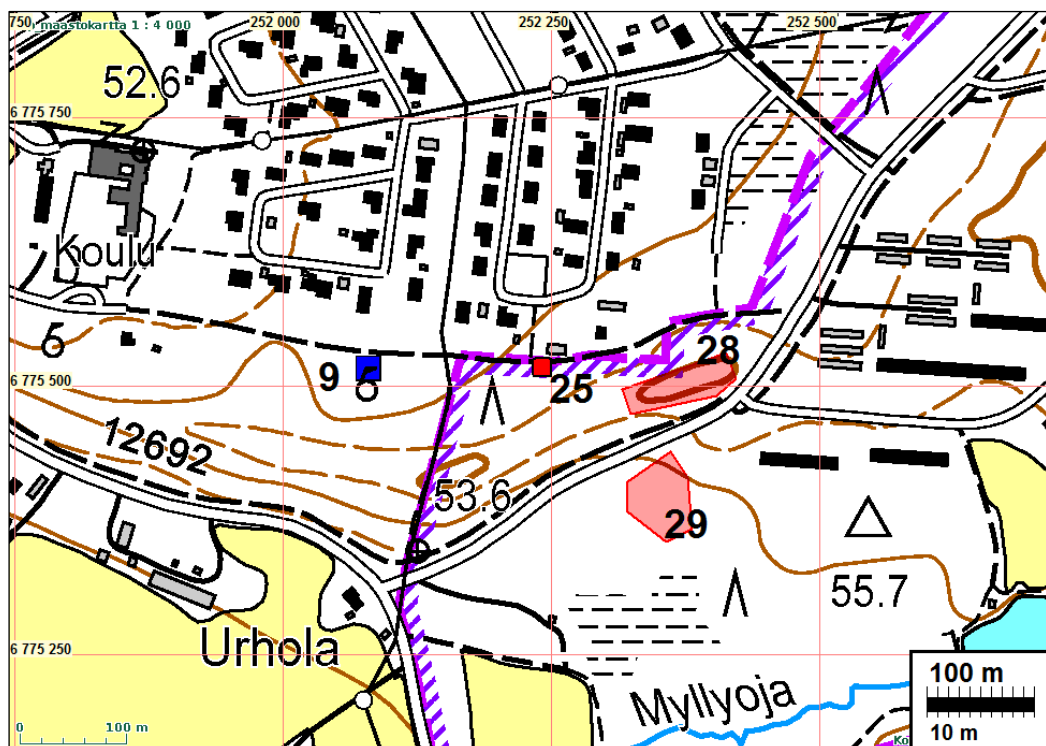
Koordin: N: 6775 517 E: 252 242  
P: 6778 361 I: 3252 312

Tutkijat: Laakso & Bilund 2013 inventointi

Sijainti: Säskylän kirkosta 4,2 km itäkaakkoon  
Huomiot: Bilund ja Laakso 2013: Kiviesine KM 17585 (pohjalainen taltta) on löytynyt huhtikuussa 1968 Vähä-Säskylästä läheltä taloa, joka silloin tunnettiin Laukkasen talona. Museoviraston arkistossa olevasta kirjeenvaihdosta käy ilmi, että esineen on

löytänyt työmies Risto Lehtinen Säkylän kunnan vesi- ja viemärijohtotyömaalta. Karttaluonnosten mukaan löytöpaikka on Laukkasen talon läntisimmän, aivan kylätien varressa olevan rakennuksen kohdalla tien toisella eli eteläpuolella, 3 m päässä tiestä. Kyseinen Kirkkoharjun pohjoispuolella kulkeva vanha tie on nykyisin nimeltään Porilaisenpolku. Vanhemmissakin kartoissa näkyvät Laukkasen talon rakennukset ovat edelleen paikoillaan, myös läntisin rakennus aivan Porilaisenpolun vieressä. Sen kohdalle laskeutuu Kirkkoharjun rinnettä luoteeseen karttaluonnoksiin merkitty putkilinja, joka näkyy selvästi maastossa varsinkin ylempänä harjun rinteellä. Löytöpaikka voidaan siten paikallistaa putkilinjaa seuraamalla.

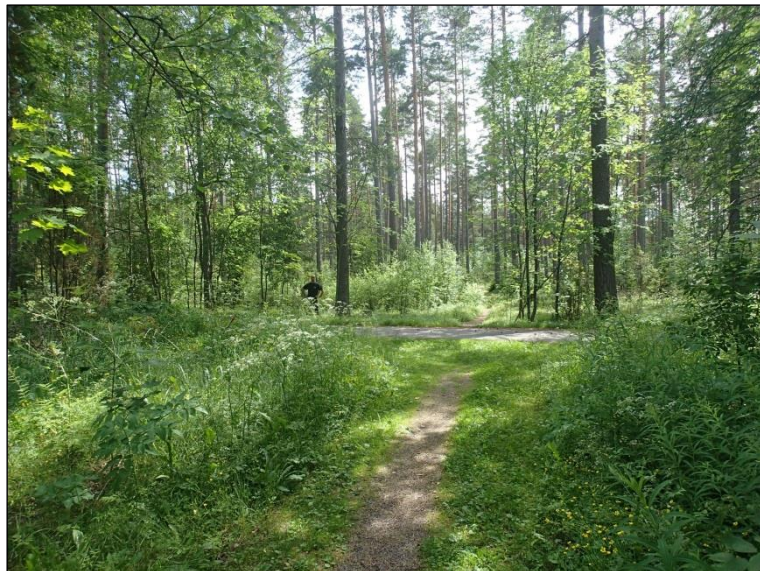
Kohde tarkastettiin inventoinnissa 28.6.2013. Löytöpaikan koordinaateiksi saatiin edellä kuvatulla tavalla N 6775517 E 252242. Kohta, jossa putkilinja tulee lähelle Porilaisenpolkua, näyttää olevan hieman edellä mainitun rakennuksen länsipuolella eikä sen kohdalla, kuten karttaluonnoksessa, mutta ilmoitettua etäisyyttä tiestä täytynee pitää ratkaisevana. Joka tapauksessa paikannuksen tarkkuus on kymmenen metrin luokkaa. Varsinainen löytökohta lähiympäristöineen on tasaista kangasta, joten se ei ole rantasidonnaisesti asuinpaikaksi sopivaa. Maastoa paikalta etelään, kaakkoon ja itään, Kirkkoharjun rinteiden alaosassa, tarkastettiin laajalti. Alueella tarkastettiin useita tuulenkaatojen juurakkoja ja topografisesti ja maalajiltaan parhaille kohdille löytöpaikalta itään Laukkasen talon etelä- ja kaakkoispuolella kaivettiin useita koekuoppia. Aluetta tutkittaessa ei kuitenkaan havaittu mitään esihistorialliseen asutukseen viittaavaa. Löytöpaikkaa ei voi liittää suoraan siitä 110 m itään harjun laella havaittuun kivikautiseen asuinpaikkaan (inventointikohde Huovinrinne), koska välialueella ei havaittu mitään asuinpaikkaan viittaavaa, ja koska paikkojen korkeuserokin on noin 5 m. Löytöpaikkaa tulee siis pitää kivikautisena irtolöytöpaikkana.



Muinaisjäännösalueet punaisella.



Löytöpaikka Porilaisenpolun eteläpuolella Ville Laakson kohdalla.  
Taustalla näkyy Laukkasen tontin läntisin rakennus.  
Kuvattu koilliseen.



Löytöpaikka Ville Laakson kohdalla. Putkikaivanto, josta esine löytyi tulee takavasemmalta  
Kirkkoharjulta. Putkilinja jatkuu nykyisin etualalla olevaa polkua pitkin omakotialueelle.  
Kuvattu etelään.

## **SÄKYLÄ 26 MÄKELÄ 2**

Mjtunnus: (Uusi kohde)  
Rauh.lk: 0 (ei ole suojelukohde)

Ajoitus: Rautakautinen  
Laji: Löytöpaikka

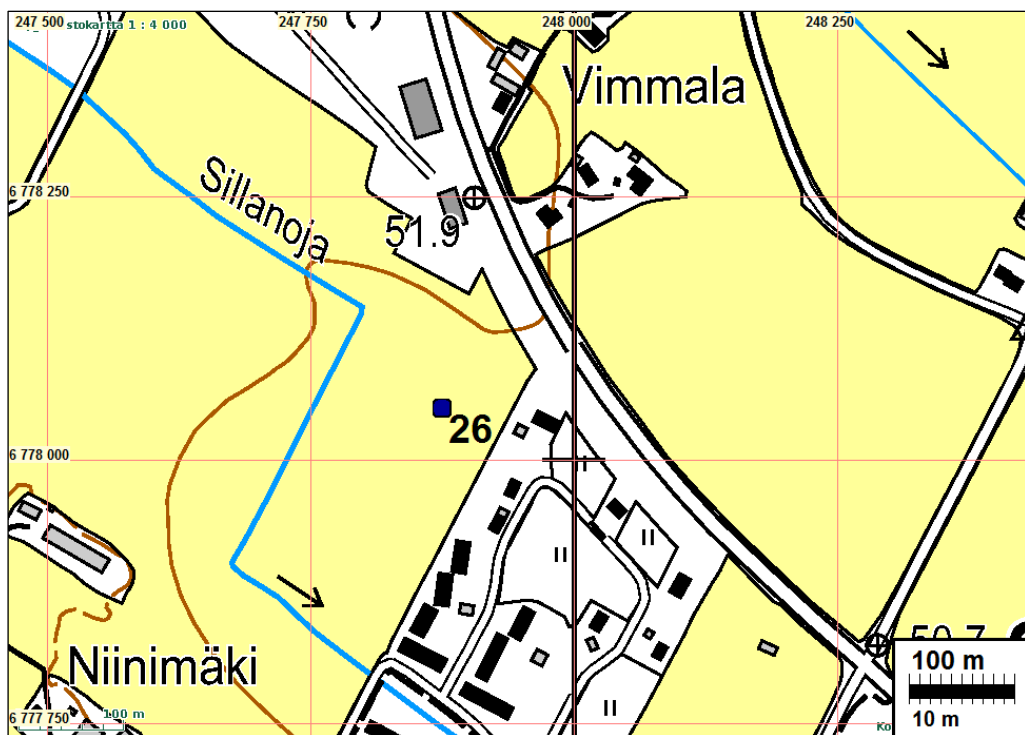
Koordin: N: 6778 049 E: 247 875  
P: 6780 894 I: 3247 944

Tutkijat: Laakso & Bilund 2013 inventointi

Sijainti: Säskylän kirkosta 1,1 km luoteeseen

Huomiot: Bilund ja Laakso 2013: Karhunhammasriipuksen KM 24837 on löytänyt Alli Mäkelä vuonna 1960 Iso-Säskylästä Mäkelän talon Vainiinpellosta. Se on toimitettu museovirastoon vasta vuonna 1989. Löytöpaikan peruskoordinaatit ovat  $x = 6772\ 63$ ,  $y = 1571\ 88$  (N 6778049 E 247875). Pelto on savimaata. Löytö on tehty ruokamultakerroksesta, eikä paikalla ole tällöin huomattu muuta erikoista. (löytötietolomake, MV, kirje n:o 3595 20.9.1989)

Kohde tarkastettiin inventoinnissa 28.6.2013. Koko tasainen peltoalue oli viljelyksessä ja kasvillisuuden peittävä, joten löytöpaikalla ei ollut mahdollista tehdä havaintoja. Löytöpaikkaa ei kuitenkaan alkuperäisten löytötietojen, maaperän ja topografian perusteella ole syytä pitää kiinteänä muinaisjäännettä.



Löytöpaikka Mäkelän talon Vainiinpellolla. Kuvattu kaakkoon.

**SÄKYLÄ 27 PUHDISTAMO**

Mjtunnus:

Rauh.lk: 0 (ei ole suojelukohde)

Ajoitus: Historiallinen

Laji: maatalous: röykkiö

Koordin: N: 6781 333 E: 244 810  
P: 6784 179 I: 3244 877

Tutkijat: Laakso &amp; Bilund 2013 inventointi

Sijainti: Säskylän kirkosta 5,5 km luoteeseen

Huomiot: Bilund ja Laakso 2013: Kohde löydettiin 28.4.2013 arkeologi Jouko Pukkilan antaman vihjeen perusteella; tämä oli havainnut röykkiöt ohi ajavan linja-auton ikkunasta. Röykkiöt sijaitsevat tasaisessa metsämaastossa, maapohjalla. Maaperä on hienoainespitoista moreenia. Pohjoisessa kulkee itäkaakkoon Säskylän ja Euran välinen maantie muutaman kymmenen metrin päässä. Sen takana on laaja pelto-alue Sirttalanojan varsilla. Lounaassa on alle sadan metrin päässä on Lännen tehtaiden teollisuusalueen reuna. Teollisuusalueen puolella on maavalleilla padotuja altaita ja vedenpuhdistamo.

Paikalla todettiin kaksi röykkiötä. Niistä ensimmäinen sijaitsee kohdassa N 6781329 E 244816; sen muoto on soikea ja pituus itä-länsi-suunnassa 6 m, leveys 3 m ja korkeus 0,8 m. Röykkiö on kasattu vaihtelevankokoisista kivistä.

Röykkiö 2 sijaitsee edellisestä noin 15 m länsiluoteeseen, kohdassa N 6781336 E 244804; sen muoto on soikea, pituus luode-kaakko-suunnassa 6 m, leveys 3 m ja korkeus 1 m. Sekin on kasattu vaihtelevankokoisista kivistä.

Röykkiöt sijaitsevat viljelyskelpoisen maan äärellä /vieressä kulkevan Säskylä-Eura-maantien koillispuolella oleva pelto on ulottunut ennen maantien rakentamista aivan röykkiöiden viereen, mikä näkyy esimerkiksi vuoden 1962 peruskartasta (1134 07 Kauttua). Entinen pellon reuna erottuu paikoin edelleen röykkiöiden ja tien välisellä alueella. Sijainnista päätellen kyseessä ovat erittäin todennäköisesti raivausröykkiöt. Röykkiöiden paikan lienee ratkaissut se, että juuri tällä kohtaa peltokaistale on ulottunut pohjoisessa ojan varsilla olevalta savikolta kauimmas kiviä sisältävälle moreenimaalle, ja siten kivien keräämiselle on ollut tarvetta.

Alueen pellot ja asutus eivät ole vanhoja. Isojakokartassa heti röykkiöistä pohjoiseen alkaa Sirttalanojan varsilla sijaitseva laaja niitty, mutta lähimmät pellot ja asutus ovat noin 2 km päässä idässä Köyliön Puolimatassa. Se Karhusuon asutus Sirttalanojan toisella puolella, johon nykyiset pellot liittyvät, lienee syntynyt vasta aivan 1800-luvun lopussa ja 1900-luvulla. Röykkiöitä ei siten alueen yleisen asutushistorian ja itse röykkiöistä saatujen havaintojen perusteella ole syytä pitää kiinteänä muinaisjäännöksenä.





Röykkiö 1. Taustalla maatie, ja röykkiön ja tien välissä vanha pelon reuna.  
Kuvattu koilliseen



Röykkiö 2. Taustalla röykkiö 1.  
Kuvattu kaakkoon.

**SÄKYLÄ 28 HUOVINRINNE**

Mjtunnus: (Uusi kohde)  
Rauh.lk: 2

Ajoitus: Kivikautinen  
Laji: Asuinpaikka

Koordin: N: 6775 496 E: 252 366  
P: 6778 340 I: 3252 436

Tutkijat: (Eeva Raike ja Harto Roth 1988 tarkastus), Laakso & Bilund 2013 inventointi

Sijainti: Säskylän kirkosta 4,3 km itäkaakkoon

Huomiot: Bilund ja Laakso 2013: Eeva Raike ja Harto Roth ovat vuoden 1988 Kirkkoharjun röykkiön kaivauksiin liittyen tarkastaneet Kirkkoharjun itäosaa. Tällöin on löytynyt kolme kvartsi-iskosta kaivauspaikasta itään harjun kaakkoisrinteeltä (tarkastuskertomus MV, Esihist. Tsto. 261/6.9.1989). Kohde esitetään tarkastuskertomuksessa suojeltavaksi (II luokka) mahdollisena kivikautisena asuinpaikkana nimellä Huovininrinne. Kohde ei kuitenkaan ole muinaisjäännösrekisterissä.

Kohde tarkastettiin 13.5.2013. Alue on tasaista harjun lakea, jossa kasvaa kangasmetsää. Maaperä on hyvin kivistä. Etelässä varuskuntaan menevä tie nousee viistosti harjun rinnettä ja idässä se leikkaa jonkin verran harjun lakitasannetta sen päässä. Lakitasanteella kohdassa N 6775489 E 252351 oli tuulenkaato, jonka juurakosta poimittiin kvartsi-iskos. Lähistölle kaivettiin kolme pientä koekuoppaa. Kohtaan N 6775496 E 252366 kaivetusta kuopasta (laajuus 25 x 30 cm) löytyi kolme kvartsi-iskosta. Kohtiin N 6775499 E 252390 ja N 6775489 E 252367 kaivetut samankokoiset kuopat olivat löydöttömiä.

Vuoden 1988 tarkastuskertomuksen karttaliitteeseen merkitty löytöpaikka on varsin tarkasti samalla kohdalla kuin tässä inventoinnissa havaittu asuinpaikka. Myös paikan sanallinen kuvaus, erityisesti maininta tieleikkauksesta ja siitä, että varuskuntaan menevä tie on voinut tuhota asuinpaikkaa, sopivat tähän maastonkohtaan. Tiedot kvartsi-iskosten löytöpaikasta ovat kuitenkin vuoden 1988 raportissa ristiriitaiset, sillä löytöpaikan koordinaateiksi ilmoitetaan peruskoordinaatteina  $x = 6770\ 40$ ,  $y = 1576\ 60$ ,  $z = n.\ 60$  (N 6775395 E 252373). Tämä piste osuu noin 100 m etelämmäs, kauas tien toiselle puolelle, eikä se oikeastaan ole enää harjun rinnettä. Koordinaattipiste osuu itse asiassa tämän inventoinnin kohteen Huovininrinne 2 alueelle. Lisäksi ilmoitettu korkeus 60 m mpy ei sovi yhteen koordinaattipisteen kanssa, sillä se osuu 55 m käyrälle. Kartalle merkittyä sijaintia täytynee pitää luotettavampana kuin todennäköisesti juuri siihen perustuvia koordinaatteja, joten vuoden 1988 löytöpaikka on ilmeisesti sama kuin tässä kuvattu asuinpaikka.

Paikan sijainti harjun kivisellä lakitasanteella on asuinpaikalle jossain määrin epätyypillinen. Kun alueelta on löydetty iskoksia nyt ja jo vuonna 1988, ja niitä löytyy jopa ehjään metsämaastoon tehdyistä koekuopista, on aluetta pidettävä kiinteänä muinaisjäännöksenä. Inventoinnissa tarkastettiin laajalti havaitun löytöalueen ympäristöä. Harjun eteläosan tieleikkauksissa ei havaittu löytöjä. Kirkkoharjun etelärinteen alaosaan, missä maaperä on monin paikoin hyvää lajittunutta hiekkaa kaivettiin noin puolen kilometrin matkalla 20 koekuoppaa. Myös harjun pohjoisrinteel-

le, missä sopivia kohtia oli kivisyyden vuoksi vähemmän, kaivettiin useita koe-kuoppia. Näiltä alueilta ei kuitenkaan löytynyt mitään asuinpaikkaan viittaavaa. Erityisesti harjun laen löytöalueen ja siitä 110 m länteen harjun pohjoispuolelle olevan kiviesineen löytöpaikan (inventointikohde Laukkanen) väliseltä alueelta ei löytynyt mitään. Muinaisjäännösalue ehdotetaan siten rajattavaksi kartan mukaisesti vain harjun lakitasanteen käsittäväksi.

Kartta sivulla: 60



Yleiskuva kvartsien löytöalueesta harjun laella. Kuvattu itään.

## **SÄKYLÄ 29 HUOVINRINNE 2**

Mjtunnus: (uusi kohde)

Rauh.lk: 2

Ajoitus: Historiallinen

Laji: Hiilimiilu

Koordin: N: 6775 391 E: 252 349

P: 6778 235 I: 3252 419

Tutkijat: Laakso & Bilund 2013 inventointi

Huomiot: Bilund ja Laakso 2013: Hiilimiilut löytyivät inventoinnissa 13.5.2013 tarkastettaessa maastoa Kirkkoharjun rinteillä. Kohde sijaitsee Kirkkoharjun tyven eteläpuolella, loivasti lounaaseen laskevalla hiekkakankaalla. Miilujen kohdalla loivalla rinteellä on leveitä vallimaisia rantamuodostumia. Lounaassa lasku edelleen loivenee, ja maasto muuttuu lievästi soistuneeksi. Koillisessa rinne jyrkkenee. Siellä maastoa on voimakkaasti muokannut varuskunnan asuntoalueen rakentaminen. Luoteessa Kirkkoharjun etelärinnettä laskeutuu Huovirinnteelle menevä tie.

Alueella havaittiin viisi vanhalta vaikuttavaa selvästi ihmisen kaivamaa pyöreähköä kuoppaa. Lisäksi alueella on runsaasti varuskunnan toimintaan liittyviä, selvästi melko uusia pesäkkeitä ja poteroita. Vanhemman näköisiin kuoppiin kaivettiin koekuopat niiden funktion selvittämiseksi. Kolme kuopista todettiin niissä ole-

van hiilipitoisen kerroksen perusteella ilmeisiksi hiilimiiluiksi. Kahdessa kuopassa koekuopissa ei havaittu hiiltä eikä muutakaan kuoppien funktiosta kertovaa. Ei kuitenkaan ole mahdollista, että nekin ovat miiluja. Kohde on rajattu siten, että kaikki kuopat jäävät rajauksen sisään.

#### **Hiilimiilu 1** (N 6775399 E 252340)

Pyöreä, halkaisijaltaan 7 m ja syvyydeltään 100 cm. Sen ympärillä on paikoitellen näkyvissä reunavallia. Koekuopassa oli 30 cm sekoittunutta hiekkaa, sen alla 30 cm nokista maata.

#### **Kuoppa 2** (N 6775373 E 252362)

Pyöreähkö, halkaisijaltaan noin 6 m ja syvyydeltään 50 cm. Reunavalli on heikko. Koekuopassa oli vain 15 cm sekoittunutta hiekkamaata pohjamaan päällä eikä lainkaan hiiltä.

#### **Hiilimiilu 3** (N 6775409 E 252356)

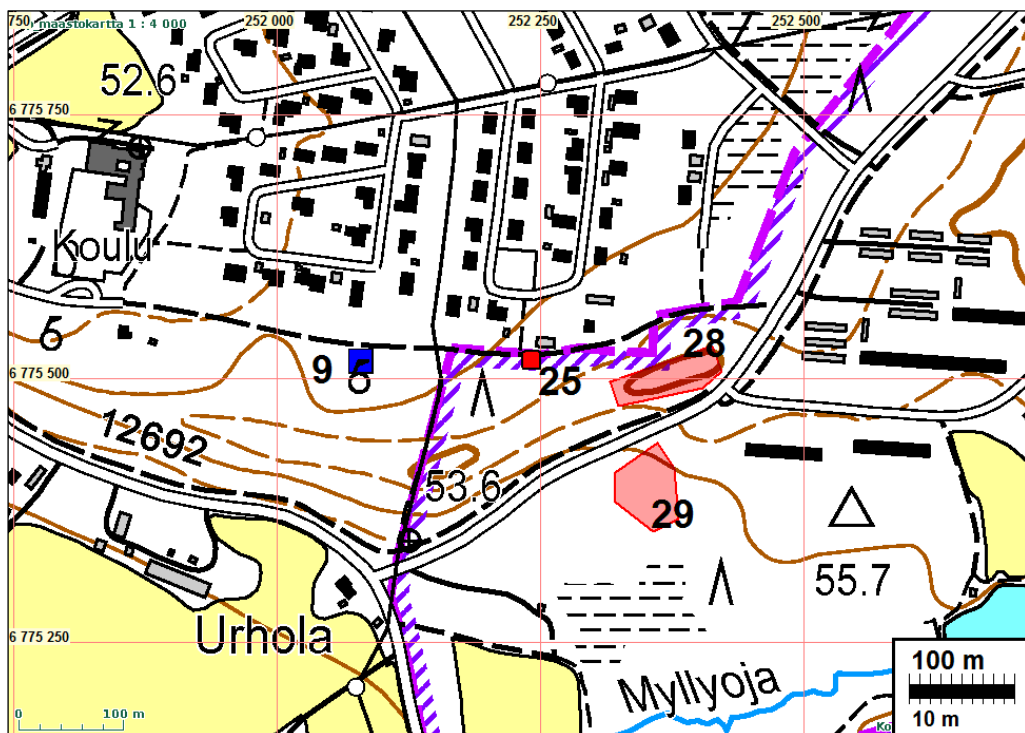
Pyöreä, halkaisijaltaan 7 m ja syvyydeltään 100 cm. Sitä ympäröi matala reunavalli. Koekuopassa oli 15–25 cm hiilensekaista hiekkaa ja sen alla vielä 20 cm sekoittunutta hiekkaa.

#### **Hiilimiilu 4** (N 6775417 E 252359)

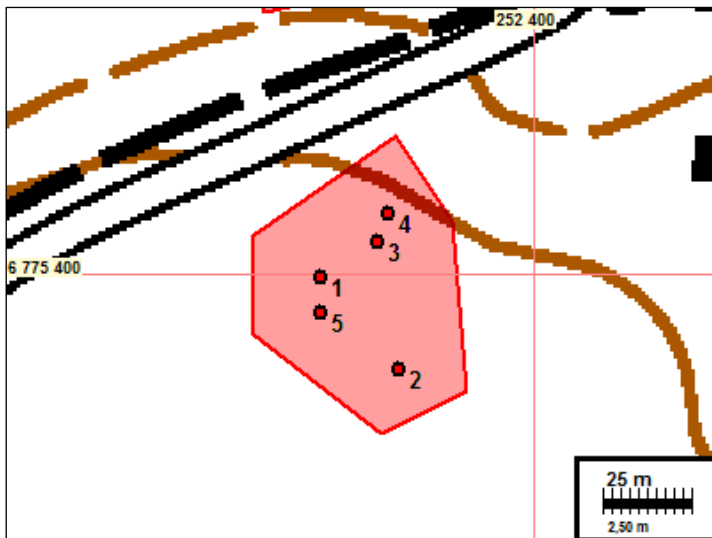
Pyöreä, halkaisijaltaan 8 m ja syvyydeltään 110 cm. Miilun ympärillä erottuu heikko reunavalli. Koekuopassa oli ensin 5 cm puhdasta hiekkaa, sen alla 3 cm kerros hiiltä ja alimpana 10 cm sekoittunutta hiekkaa.

#### **Kuoppa 5** (N 6775389 E 252340)

Pyöreähkö, halkaisijaltaan 6 m ja syvyydeltään 90 cm. Sitä ympäröi heikko reunavalli. Kuopan länsiosaan on myöhemmin kaivettu potero. Ehjään osaan tehdyssä koekuopassa ei havaittu hiiltä. Sijainti:



Muinaisjännösrajaukset punaisella.



Kuopat ja hiilimiilut punaisilla pisteillä.

- 1 = Hiilimiilu (N 6775399 E 252340)
- 2 = Kuoppa 2 (N 6775373 E 252362)
- 3 = Hiilimiilu 3 (N 6775409 E 252356)
- 4 = Hiilimiilu 4 (N 6775417 E 252359)
- 5 = Kuoppa 5 (N 6775389 E 252340)

Muinaisjännösrajaus punaisella. Hiilimiilut numeroin ja punaisin pistein.



Hiilikerros miilun 1 kaivetussa koekuopassa.



Hiilimiilu 3. Kuvattu pohjoiseen. Taustalla näkyy Huovinrinteelle menevä tie.



Hiilimiilu 4. kuvattu pohjoiseen.



Kuoppa 5 kuvattuna luoteeseen. Muodoltaan hiilimiilua muistuttavaan kuoppaan on myöhemmin kaivettu potero. Ehjänä säilyneeseen osaan kaivetussa koekuopassa ei ollut hiiltä, joten kyseessä ei ehkä ole miilu

### **SÄKYLÄ 30 RUONA**

Mjtunnus: (uusi kohde)

Rauh.lk: 2

Ajoitus: Kivikautinen

Laji: Asuinpaikka

Koordin: N: 6776 310 E: 249 980  
P: 6779 154 I: 3250 049

Tutkijat: Laakso & Bilund 2013 inventointi

Sijainti: Säskylän kirkosta 1,8 km itäkaakkoon.

Huomiot: Bilund ja Laakso 2013: Asuinpaikka löytyi inventoinnissa 25.4.2013. Ruonan talon

pihapiirin pohjoispuolella olevalta pellolta kerättiin porfyryri-iskoksia, kvartseja ja palanutta luuta. Maasto on Säskylänharjun koillisrinteen loivasti laskevaa alaosaa. Maaperä on hiekkaista. Pellon pinta oli sulamisvesien pesemää vanhaa kynnöstä ja havaintomahdollisuudet hyvät. Löytöjä havaittiin 20–30 m leveällä kaistalla ja noin sadan metrin matkalla pellon ylä- eli lounaisreunassa. Löytöaluetta rajoittaa lounaassa Ruonan talon pihapiiri ja kaakossa rivitalotontti. Luoteessa Ruonan tontti ulottuu pohjoisemmas ja samalla hiukan alemmas rinteeseen L-kirjaimen muotoisen ulkorakennuksen pohjoissiiven kohdalla ja siitä länteen. Näiden kohdalla tai niistä itään yhtä alhaisella korkeustasolla löytöjä ei enää näkynyt. Löytöjä oli harvakseltaan koko löytöalueella, ja löytöjen määrä on havaintomahdollisuudet huomioon ottaen melko pieni. Palanutta luuta näytti esiintyvän eniten aivan pellon lounaislaidan lähellä. Tämä saattaa viitata siihen, että osa siitä liittyy historiallisen ajan asutukseen talon tontilla. Paikalla on ollut talon tontti jo isojaon aikaan. Muuten erityisiä löytökeskittymiä ei havaittu.



Ruonan asuinpaikka kuvattuna maantieltä etelään. Löytöalue on pellon takareunalla kapeana vyöhykkeenä alkaen vasemmalla näkyvän rivitalon edustalta ja ulottuen oikealla ulkorakennuksen poikkipäädyn vasemmalle puolelle.



Muinaisjäännösalue rajattu punaisella.



### **SÄKYLÄ 31 ISO-SÄKYLÄ (STOR SÄKYLÄ) REKOLA**

Mjtunnus: (Uusi kohde)  
Rauh.lk: 2

Ajoitus: Historiallinen: keskiaika/historiallinen aika  
Laji: Asuinpaikka

Koordin: N: 6777 389 E: 247 925  
P: 6780 234 I: 3247 994

Tutkijat: Laakso & Bilund 2013 inventointi

Sijainti: Säskylän kirkosta 0,5 km länsiluoteeseen.

Huomiot: Bilund ja Laakso 2013: Iso-Säskylän kylä on todennäköisin peräisin jo varhaiskeskiajalta. Vuoden 1540 maakirjassa taloja oli 18. Talomäärä on ollut likimain sama isojaon aikaan 1780-luvulla. Pääosa taloista on sijainnut rivissä nykyisen Rantan tien molemmilla puolilla, Säskylänharjun koillisrinteellä. Kylän tonttialueen kokonaispituus oli tällöin jo 700 m. Alueelle on 1900-luvulla muodostunut Säskylän keskustaajama, ja rakentaminen ja muu maankäyttö tien varsilla on ollut intensiivistä. Vanhempia asutusjäännöksiä on voinut säilyä vain pienillä alueilla vanhan kylätonttialueen luoteispäässä.

Isojaon aikaan Rekolan tontti oli Iso-Säskylän kylän luoteisin talo. Sen tontti sijaitsi tien lounaispuolella mutkassa, jossa tie kääntyi lounaaseen ja nousi harjun laelle jatkaen siellä luoteeseen. Lounaassa heti tontin rajan ulkopuolella oli harjun lakisanne, jota pitkin kulki rinnakkainen tie (nykyinen Lamppalantie) kylätontin etelälaitaa kylän ohi. Tätä tietä ei ole merkitty isojakokarttaan, mutta kylläkin esimerkiksi Säskylän pitäjän rajakarttaan vuosilta 1774–75 (Kansallisarkisto MMH:n kartat, A101 1/4). Kaakossa oli Lamppalan tontti tien lounaisreunassa kapean joutomaaksi merkityn kaistaleen takana. Isojako ei Iso-Säskylässä aiheuttanut talojen

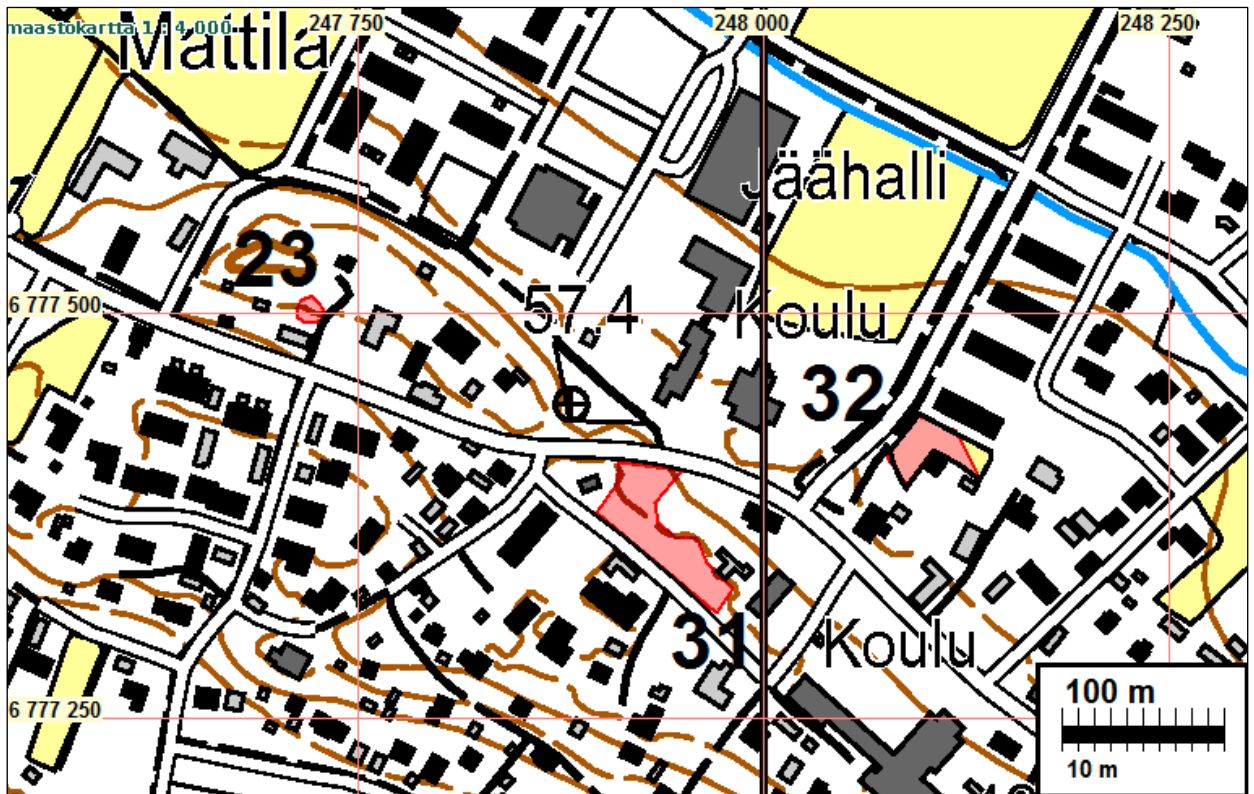


siirtoja vanhoilta tonteilta. Taloja siirrettiin vasta 1890-luvulla toteutetun uusjaon seurauksena. Rekolakin on siirtynyt pois vanhalta tontiltaan ilmeisesti 1900-luvun alussa. Sen jälkeen tontilla ei näytä karttojen mukaan olleen merkittävämpää rakennuskantaa. Uudempi maankäyttö on kuitenkin tuhonnut tontin laitoja. Sen koillislaita ja pohjoiskärki on jäänyt tien alle, kun Rantatien mutkaa on oikaistu. Itä-laidasta on ilmeisesti otettu joskus hiekkaa. Lännessä, Rantatien ja Lamppalantien välissä, on nyt käyttämättömän näköinen grillikioski, jonka piha-alue on maa-leikkauksessa. Pieni alue isojakokarttaan merkityn tontin länsikulmasta on ilmeisesti tuhoutunut leikkausta tehtäessä.

Kohde tarkastettiin 7.5.2013. Ehjänä säilyneessä tontin keski- ja lounaisosassa mahdollisuudet asutusjäännösten säilymiseen vaikuttavat hyviltä. Vanhan tontin alueella ei ole nähtävissä muita selviä rakennusjäännöksiä kuin aivan tontin lounaisrajan tienoilla, ehkä osin sen ulkopuolella oleva luonnonkivistä muurattu kivi-jalka (GPS-laitteella mitattu sijainti N 6777376 E 247913, ilmakuvasta silmämääräisesti arvioitu sijainti noin 10 m pohjoisempana). Sen koko on noin 6 m x 6 m, mutta lounaispäättä on ehkä purettu. Alarinteen puolella koillisreunalla on kivijalan sisällä olevaan kellariin menevä oviaukko. Kellarin katossa on käytetty betonia, joten rakennus on ollut käytössä 1900-luvulla.

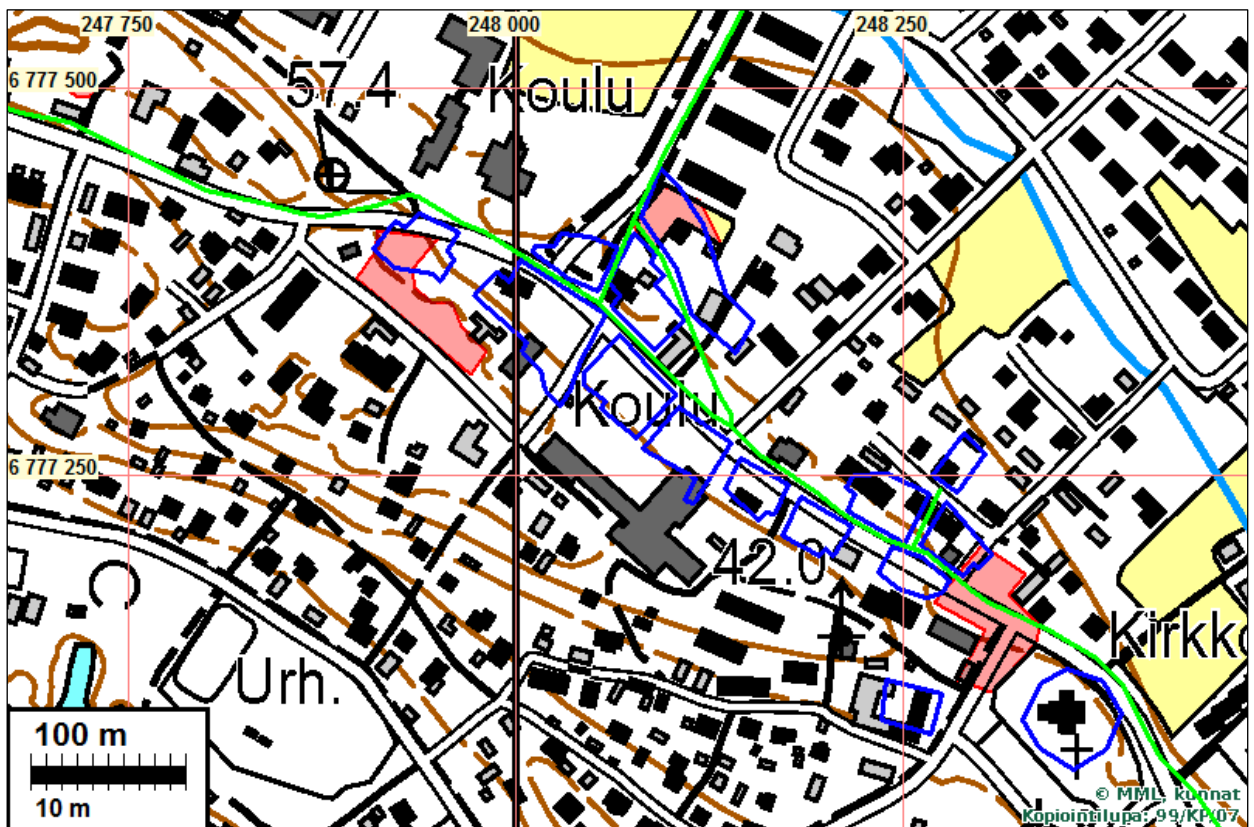
Välittömästi isojakokartan tontin eteläpuolella ja siitä kaakkoon harjun laella on Lamppalantien ja koillisessa olevan korkean leikkauksen (ilmeisesti entinen hiekkakuoppa) välissä ehjänä säilynyt kaistale, jolla on erilaisia rakenteita. Alueella on luoteesta alkaen ensin uunin perustus (N 6777359 E 247929). Se on suorakulmainen, kooltaan noin 2,5 m x 2,5 m ja korkeudeltaan noin 20 cm. Selvin suora sivu näyttää olevan harjun suunnassa. Kairauksessa havaittiin tiilen muruja ja hiiltä. Rakennusta, johon tulisija liittyy, ei voi hahmottaa. Tästä noin 10 m itään (N 6777358 E 247940) on noin 8 m läpimittainen pyöreä vallimainen rakenne. Sen keskellä on noin 4,5 m läpimittainen pyöreä, melko jyrkkäreunainen kuoppa, jonka syvyys on noin 80 cm. Kuopassa on paljon irtokiviä. Rakenteen reunan muodostaa tasareunainen noin 1,5 m leveä valli, jonka laki on muutamia kymmeniä senttimetrejä ympäristön melko epätasaisen maanpinnan yläpuolella. Rakenne saattaisi olla esimerkiksi tuulimyllyn perustus, mutta kartoissa sellaista ei ole tällä kohdalla. Edellisestä noin 10 m itään tai kaakkoon (N 66777347 E 247952) on taas muodoltaan epämääräinen matala kumpare, kooltaan noin 3 m x 2 m. Kairalla siinä todettiin kiviä ja nokista maata. Kyseessä saattaa olla tulisijan jäännös. Viimeisenä kaakossa (N 6777337 E 247959) havaittiin vielä matala tulisijattoman rakennuksen perustus. Sen pituus (NW-SE) on 4,5 m ja leveys 3,8 m. Seinälinjoilla on kiviä asetettuna yhteen kerrokseen. Parhaiten erottuvat koillis- ja kaakkoisseinät. Rakenteen sisäosa on ympäristön tasossa.

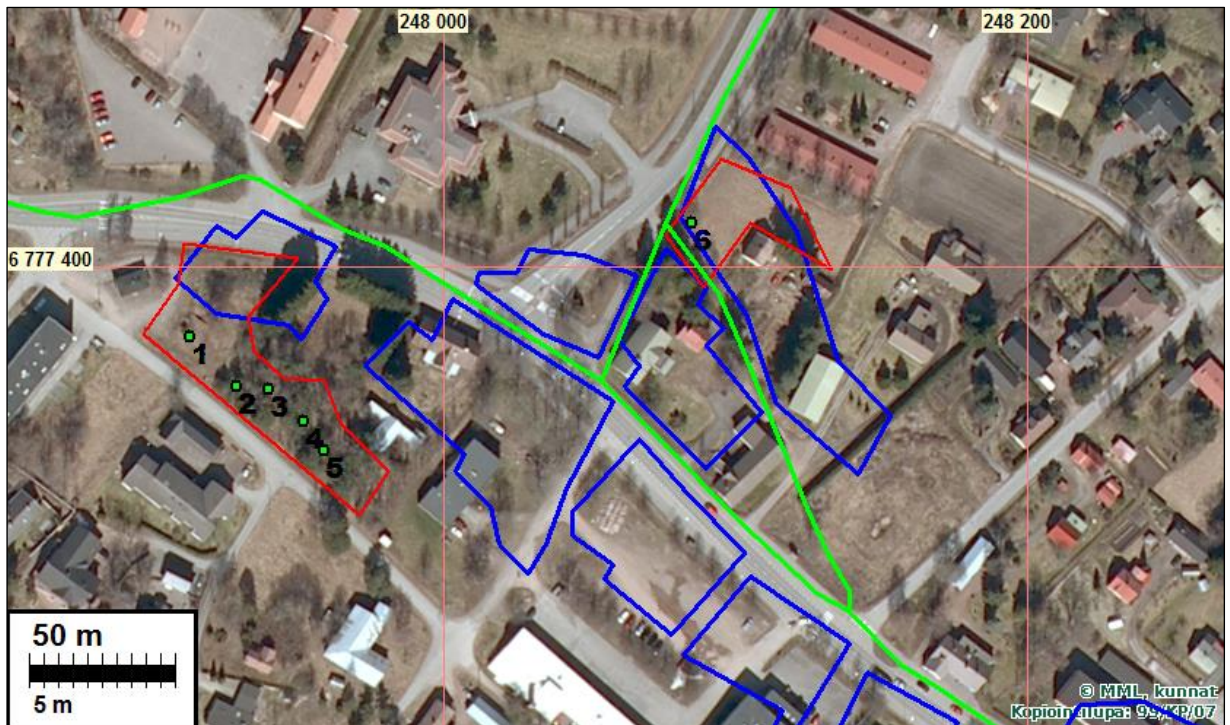
Muinaisjäännösalueeksi on rajattu isojaon aikaisesta Rekolan tontista se osa, jolla vanhempia asutusjäännöksiä on voinut säilyä. Lisäksi kohteeseen on liitetty siihen etelässä ja kaakossa liittyvä, Rekolan ja Lamppalan tonttien viereinen alue, jolla on säilynyt erilaisia rakenteita ja rakennusjäännöksiä



Muinisjäännösrajaus punaisella.

Muinisjäännösalueeksi on rajattu isojaon aikaisesta Rekolan tontista se osa, jolla vanhempia asutusjäännöksiä on voinut säilyä. Lisäksi kohteeseen on liitetty siihen etelässä ja kaakossa liittyvä, Rekolan ja Lampalan tonttien viereinen alue, jolla on säilynyt erilaisia rakenteita ja rakennusjäännöksiä.





Iso-Säskylän luoteisosan isojaon aikaiset tiet vihreällä ja talojen tontit sinisellä. Muinaisjäännösalueet rajattu punaisella.

Inventoinnissa havaitut rakenteet vihreillä pisteillä:

- 1 = rakennuksen kivijalka (N 6777376 E 247913)
- 2 = uunin perustus (N 6777359 E 247929)
- 3 = pyöreä rakenne (N 6777358 E 247940)
- 4 = uunin perustus (N 6777347 E 247952)
- 5 = rakennuksen perustus (N 6777337 E 247959)
- 6 = rakennusjäännös (N 6777415 E 248085)



Kaakkoisin rakennuksen perustus Lappalantien varrella metsikössä. Taustalla näkyy Lappalan ulkorakennus. Kuvattu koilliseen.



Iso-Säkylän Rekolan vanha tontti näkyy kuvassa keskustasta vasemmalle. Matalan kuusen juurella on rakennuksen kivijalka. Vasemmassa laidassa on grillin pysäköintipaikkaa maaleikkauksessa. Keskeltä oikealle on Lamppalantien varrella metsikössä erilaisia rakenteita ja rakennusjäännöksiä varsinaisen tontin ulkopuolella. Taustalla kuvan keskiosassa on laaja hiekkakuoppa. Kuvattu itään.



Läntisempi uuninjäännös Lamppalantien varrella metsikössä. Kuvattu etelään.



Pyöreä rakenne Lamppalantien varrella metsikössä. Vasemmalla jyrkkä leikkaus, josta on ilmeisesti otettu hiekkää. Sen alla näkyy Lamppalan rakennuksia. Kuvattu itään.

## SÄKYLÄ 32 ISO-SÄKYLÄ (STOR SÄKYLÄ) ANTTILA

Mjtunnus: (uusi kohde)

Rauh.lk: 2

Ajoitus: historiallinen: keskiaika/historiallinen aika

Laji: asuinpaikka

Koordin: N: 6777 415 E: 248 087  
P: 6780 260 I: 3248 156

Tutkijat: Laakso & Bilund 2013 inventointi

Sijainti: Säkylän kirkosta 0,4 km luoteeseen.

Huomiot: Bilund ja Laakso 2013: Iso-Säkylän kylä on todennäköisin peräisin jo varhaiskeskiajalta. Vuoden 1540 maakirjassa taloja oli 18. Talomäärä on ollut likimain sama isojaon aikaan 1780-luvulla. Pääosa taloista on sijainnut rivissä nykyisen Rantatien molemmilla puolilla, Säkylänharjun koillisrinteellä. Kylän tonttialueen kokonaispituus oli tällöin jo 700 m. Alueelle on 1900-luvulla muodostunut Säkylän keskustaajama, ja rakentaminen ja muu maankäyttö tien varsilla on ollut intensiivistä. Vanhempia asutusjäännöksiä on voinut säilyä vain pienillä alueilla vanhan kylätonttialueen luoteispäässä.

Isojaon aikaan Anttila oli kylän pohjoisin talo. Sen tontti on rajautunut lännessä kylänraitilta (nykyinen Rantatie) pohjoiseen, kohti Köyliötä eronneeseen tiehen (nykyinen Sivarinkuja), lounaassa sen ja Kirrin tontin välistä kaakkoon kulkeneeseen kujan, kaakossa Mullin tonttiin ja koillisessa peltoon. Isojako ei Iso-Säkylässä aiheuttanut talojen siirtoja vanhoilta tonteilta. Taloja siirrettiin vasta 1890-luvulla toteutetun uusjaon seurauksena. Anttilakin on siirtynyt pois vanhalta tonttiltaan ilmeisesti 1900-luvun alussa. Vanhan tontin luoteisosassa ei näytä karttojen mukaan sen jälkeen olleen merkittävämpiä rakennuksia. Tontin kaakkoisosassa sen sijaan on nykyään omakotitalo omalla erillisellä tontillaan.

Kohde tarkastettiin 7.5.2013. Tontin länsipään lounaiskulmassa, Sivarinkujan vierätkä kulkevan pyörätien penkereen itäpuolella ja kaakkoon suuntautuvan kujan koillispuolella havaittiin mahdollisia rakennusjäännöksiä. Paikalla on ilmeisesti jäljellä osia luonnonkivistä rakennetusta perustuksesta, mutta ainakaan kaikki kivet eivät liene alkuperäisellä paikallaan. Rakenne saattaa jatkua pyörätien alle lännessä. Rakenteen ympärillä on jonkin verran, ehkä noin sata neliometriä, ehjänä säilyneen näköistä entistä pihatannerta. Kauempana koillisessa ja idässä entinen tonttialue näyttää olleen viljelyksessä, joten maan pinnalla olleet rakenteet eivät ole voineet siellä säilyä. Anttilan tontin kaakkoisosassa on rakennettu omakotitalon pihapiiri.

Muinaisjäännösalueeksi on rajattu isojaon aikaisesta Anttilan tontista se osa, jolla vanhempia asutusjäännöksiä on voinut säilyä. Tontin kaakkoisosassa oleva nykyinen omakotitalon tontti on rajattu alueen ulkopuolelle.

Kartta sivulla: 66



Isojaon aikaisen Anttilan tontin lounaiskulma. Mahdollinen rakennusjäännös on pyörätien vierellä puiden ja pensaiden alla. Kuvattu länsiluoteeseen.



Isojaon aikainen Anttilan tontti kuvattuna Sivarinkujan yli itäkaakkoon. Mahdollinen rakennusjäännös on Ville Laakson kohdalla pyörätien penkereen takana. Siitä oikealle näkyy isojakokartassa Anttilan ja Kirrin tonttien välissä oleva kuja. Keltainen mökki pihapiireineen on Anttilan tontin kaakkoisosassa.

### **SÄKYLÄ 33 PÄÄKSY**

Mjtunnus: (Uusi kohde)  
Rauh.lk: 2

Ajoitus: historiallinen  
Laji: valmistus: hiilimiilu

Koordin: N: 6778 800 E: 251 550  
P: 6781 645 I: 3251 620

Tutkijat: Laakso & Bilund 2013 inventointi

Sijainti: Säskylän kirkosta 3,6 km itäkoilliseen.

Huomiot: Bilund ja Laakso 2013: Hiilimiilut löytyivät inventoinnissa 24.4.2013. Kohde sijaitsee hyvin loivasti länsilounaaseen laskevalla hiekkakankaalla Pääksyntien länsi- ja Pääksy-Santalantien pohjoispuolella. Alueella kasvaa eri-ikäistä mäntymetsää.

Alueella havaittiin kuusi vanhalta vaikuttavaa selvästi ihmisen kaivamaa pyöreäh-

köä kuoppaa noin sadan metrin pituisella ja 30 m leveällä alueella. Neljä kuopista todettiin kairaamalla ilmeisiksi hiilimiiluiksi niissä olevan hiilipitoisen kerroksen perusteella. Kahdessa kuopassa ei havaittu hiiltä eikä muutakaan kuoppien funktios- ta kertovaa. Ei kuitenkaan ole mahdotonta, että nekin ovat miiluja. Kohde on rajat- tu siten, että kaikki kuopat jäävät rajauksen sisään.

#### **Hiilimiilu 1 (N 6778832 E 251549)**

Hiilimiilu on pyöreä, halkaisijaltaan 4 m ja syvyydeltään 80 cm. Sen ympärillä on hyvin heikko reunavalli. Kairauksessa havaittiin 40 cm hiilensekaista hiekkaa

#### **Hiilimiilu 2 (N 6778801 E 251556)**

Hiilimiilu on pyöreä, halkaisijaltaan 4 m ja syvyydeltään 100 cm. Sen ympärillä on heikko reunavalli. Kairauksessa havaittiin 40 cm hiilensekaista hiekkaa.

#### **Kuoppa 3 (N 6778757 E 251575)**

Kuoppa on pyöreä, halkaisijaltaan 6 m ja syvyydeltään 100 cm. Sen ympärillä on selvä reunavalli. Kairauksessa ei havaittu hiiltä.

#### **Hiilimiilu 4 (N 6778741 E 251574)**

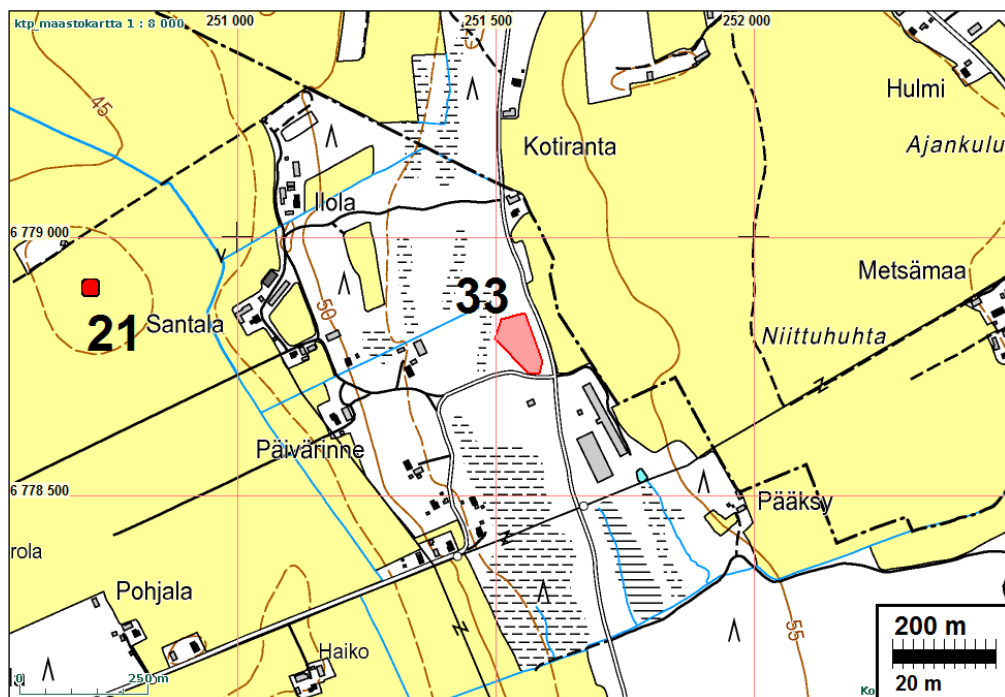
Hiilimiilu on pyöreä, halkaisijaltaan 4 m ja syvyydeltään 80 cm. Sen ympärillä on vaihteleva reunavalli. Kairauksessa havaittiin 40 cm hiilensekaista hiekkaa.

#### **Kuoppa 5 (N 6778810 E 251513)**

Kuoppa on pyöreä, halkaisijaltaan 4 m ja syvyydeltään 40 cm. Sen ympärillä on hyvin heikko reunavalli. Kairauksessa ei havaittu hiiltä, eikä podsolikerrosta.

#### **Hiilimiilu 6 (N 6778831 E 251524)**

Hiilimiilu on soikea, sen pituus on 3 m (NW-SE), leveys 2 m ja syvyys 60 cm. Ym- pärillä on selvä reunavalli. Kairauksessa havaittiin vähän hiiltä.



Muinisjäännösrajausta punaisella.



Hiilimiilu 1. Kuvattu länteen.



Hiilimiilu 2. Kuvattu itään.



Hiilimiilu 4. Kuvattu itään.





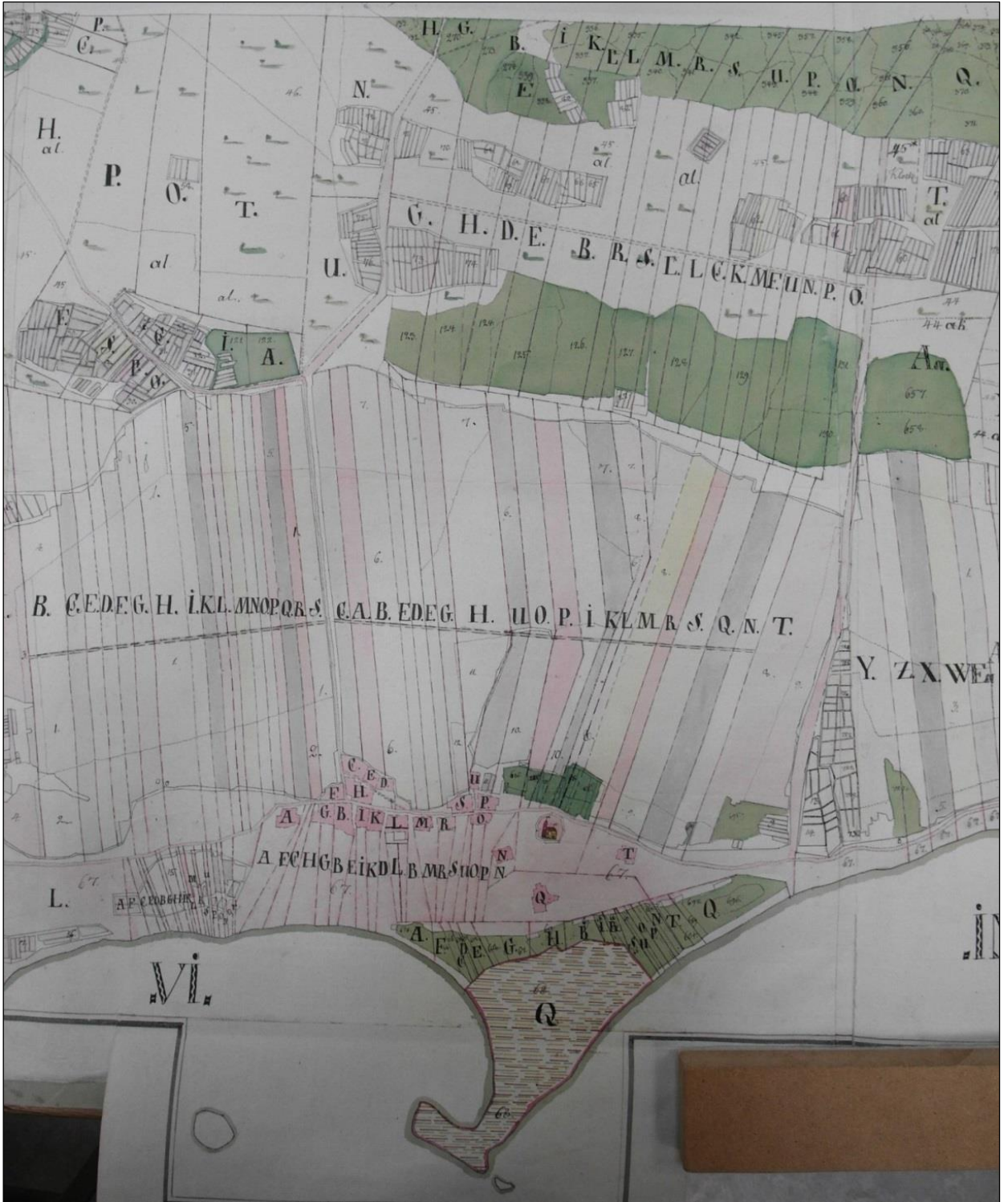
Hiilimiilu 6. Kuvattu länteen.

**Vanhoja karttoja**



Ote vuoden 1775 kartasta. Pyhäjärven pohjoispää. (A101 1/2).





Ote vuoden 1794 kartasta. Iso-Säkylän kylä. (A101 1/12-49)



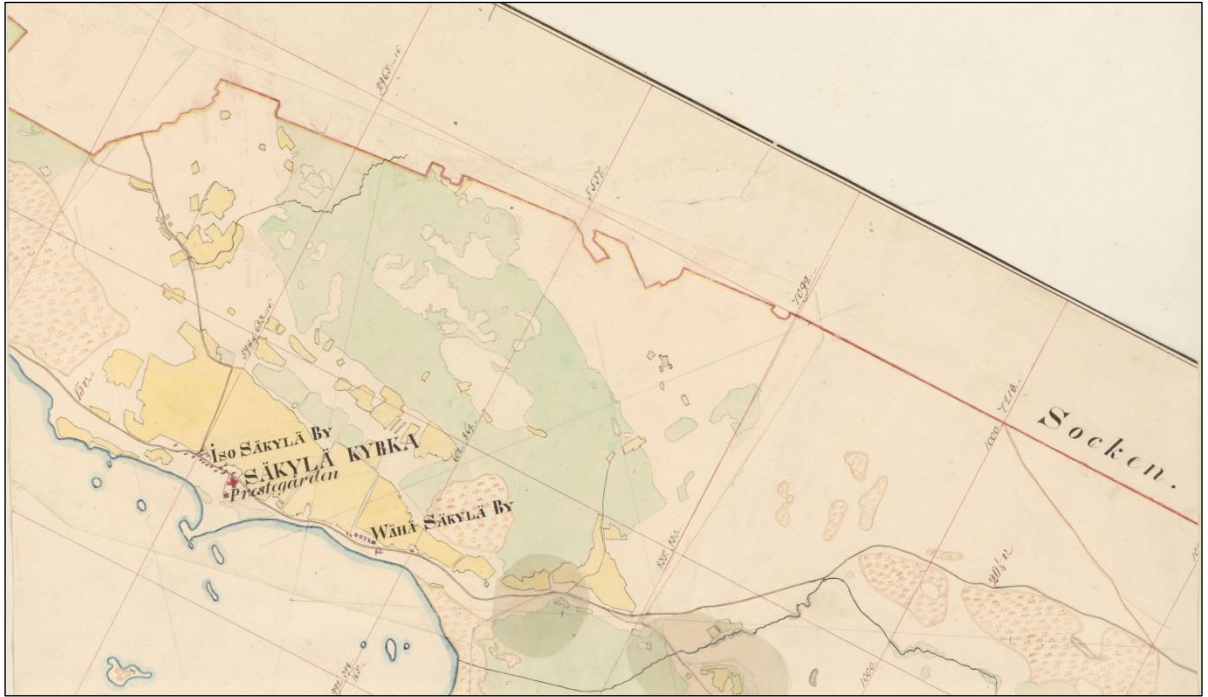
Ote vuoden 1794 kartasta. Iso-Säkylä ja Pikku-Säkylä. (A101 1/12-49)



Ote vuoden 1794 kartasta. Puolimatkan kylä. (A101 1/12-49)



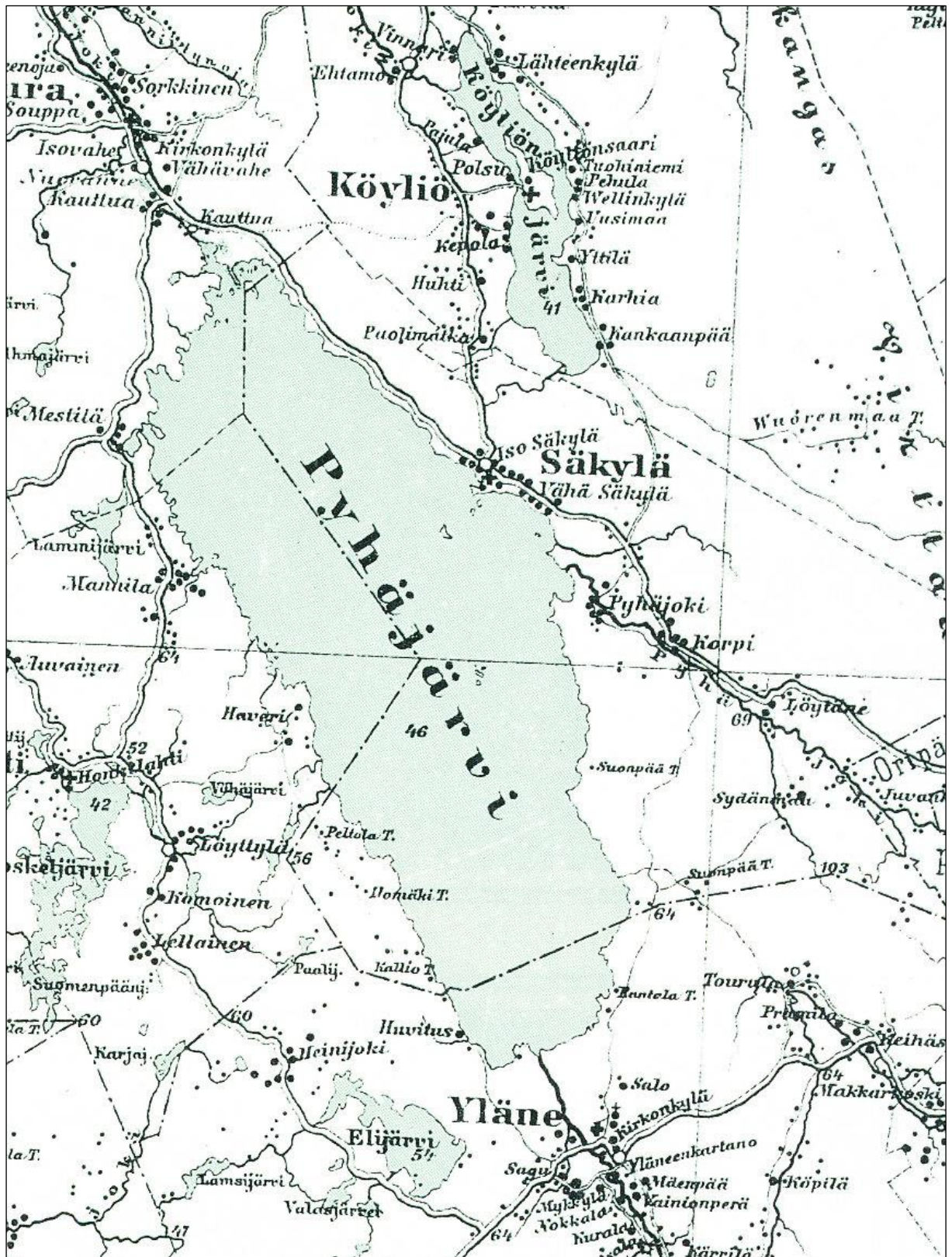
Ote vuoden 1794 kartasta. Puolimatkan kylän eteläpuoli. (A101 1/12-49)



Pitäjäkartta Säkyli (1134 10) 1847



Pitäjäkartta Säkyli (1134 12) 1847



Säkylä 1897–1915. Suomi kartasto.