

Siikajoki-Kokkola voimajohtolinjan muinaisjäännösinventointi 2013



**Timo Jussila
Timo Sepänmaa**



Kustantaja: Fingrid Oyj

Sisältö:

Perustiedot	2
Kohdeluettelo	4
Inventointi	4
Hankkeen vaikutus muinaisjäänöksiin	7
Yleiskartat	8
Muinaisjäänökset ja muut kohteet	31
A KOKKOLA GALGBACKEN.....	31
1 KOKKOLA TOPPARBACKEN 2	32
2 KOKKOLA HAASKABERGEN	35
3 KOKKOLA HAKUNINKANGAS.....	38
4 KOKKOLA ASUJAMAA NE	40
5 KOKKOLA HOURAATINKANGAS.....	43
6 KALAJOKI RAUTAKURU 2	45
7 KALAJOKI RAUTAKURU	48
8 KALAJOKI TÄMÄNJÄRVI.....	49
9 MERIJÄRVI KOHTAKANGAS	51
10 MERIJÄRVI NIEMENKANGAS	53
11 PYHÄJOKI ORAVAINEN	55
12 SIIKAJOKI SAHAOJA, VOIMALINJAN ALAPUOLI	58
13 SIIKAJOKI SAHAOJA 2.....	60
14 SIIKAJOKI SAHAOJA 3.....	62
15 SIIKAJOKI VUOLUNOJAN LATVAN TERVAHAUTA.....	62
16 SIIKAJOKI VUOLUNOJA 2.....	64
17 SIIKAJOKI VUOLUNOJA.....	64
18 SIIKAJOKI ISO-HAHTOLAN TERVAHAUTA	65

Kansikuva: Voimajohtolinjaa Merijärven Kohtakankaan röykkiön vieressä.

Perustiedot

- Alue:* Siikajoki – Kokkola kantaverkon voimajohtolinja. Linja kulkee Kokkolan, Kalajoen, Merijärven, Pyhäjoen, Raahen ja Siikajoen kuntien alueilla.
- Tarkoitus:* Tarkistaa onko voimajohtolinjalla muinaisjäänöksiä.
- Työaika:* Kenttätyöaika: toukokuussa 2013.
- Kustantaja:* Fingrid Oyj
- Tekijät:* Mikroliitti Oy, Timo Jussila ja Timo Sepänmaa.
- Tulokset:* Ennestään tunnettuja muinaisjäänöksiä tarkasteltiin niiltä osin kuin ne sijoittuvat alle 200 m etäisyydelle voimajohtokäytävästä, joita on 10 kohdetta. Niistä kaksi on kivikautista asuinpaikkaa ja kaksi varhaismetallikautista röykkiötä, muut ovat hist. ajan maa- ja kivrakenteita. Inventoinnissa havaittiin yhdeksän uutta kohdetta, joista kaksi on kivikautista asuinpaikkaa, neljä tervahautaa joista yhdellä tervapirtin kiuas, muut ovat erilaisia hist. ajan kivi- ja maarakenteita. Kahden ennestään tunnetun kohteen muinaisjäänösstatus ehdotetaan poistettavaksi (kohteet A ja 1) Muinaisjäänöksistä viisi sijoittuu aivan voimajohtolinjalle ja kolme melko lähelle sitä.
- Selityksiä:* Koordinaatit, kartat ja ilmakuvaotteet ovat ETRS-TM35FIN koordinaatistossa. Kartta ja ilmakuvapohjat Maanmittauslaitoksen maastotietokannasta keväällä v. 2013. Valokuvia ei ole talletettu viralliseen arkistoon eikä niillä ole mitään kokoelmatunnusta. Valokuvat digitaalisia. Valokuvat ovat talletettu Mikroliitti Oy:n serverillä. **Kohteiden numerointi on epävirallinen, vain tämän raportin viitteiksi.**

Kohdeluettelo

Kohteen numerossa on linkki kohdekuvaukseen. Paksunnetut kohteet sijoittuvat voimajohtolinjalle.

n	Kunta	Nimi	Mjtunnus	Ajoitus	Laji	Tyyppi
1	KOKKOLA	TOPPARBACKEN 2	1000010024	historiallinen	kivirakenteet	kiviaidat
2	KOKKOLA	HAKUNINKANGAS	uusi	historiallinen	raja	kivi
3	KOKKOLA	HAASKABERGEN	uusi	historiallinen	maatalous	kivirakenne
4	KOKKOLA	ASUJAMAA NE	uusi	historiallinen	maatalous	kivirakenne
5	KOKKOLA	HOURAATINKANGAS	uusi	historiallinen	valmistus	tervahauta
6	KALAJOKI	RAUTAKURU 2	uusi	kivikautinen	asuinpaikka	
7	KALAJOKI	RAUTAKURU	1000000925	ajoittamaton	kivirakenteet	latomukset
8	KALAJOKI	TÄMÄNÄJÄRVI	1000019722	ajoittamaton	maarakenteet	kuopat
9	MERIJÄRVI	KOHTAKANGAS	483010003	esihistoriallinen	kivirakenteet	röykkiöt
10	MERIJÄRVI	NIEMENKANGAS	uusi	historiallinen	valmistus	tervahauta
11	PYHÄJOKI	ORAVAINEN	uusi	historiallinen	valmistus	tervahauta
12	SIIKAJOKI	SAHAOJA, VOIMALIN- JAN ALAPUOLI	708010003	kivikautinen	asuinpaikka	
13	SIIKAJOKI	SAHAOJA 2	uusi	kivikautinen	asuinpaikka	painanne
14	SIIKAJOKI	SAHAOJA 3	uusi	historiallinen	valmistus	tervahauta
15	SIIKAJOKI	VUOLUNOJAN LATVAN TERVAHAUTA	748 00 0072	historiallinen	valmistus	tervahauta
16	SIIKAJOKI	VUOLUNOJA 2	1000017131	historiallinen	valmistus	hiilimiilu
17	SIIKAJOKI	VUOLUNOJA	748 01 0071	kivikautinen	asuinpaikka	
18	SIIKAJOKI	ISO-HAHTOLAN TER- VAHAUTA	748 00 0074	ajoittamaton	tunnistamaton	kuoppa
A	KOKKOLA	GALGBACKEN	1000010123	historiallinen	tapahtumapaikat	mestauspaikat

Inventointi

Fingrid Oyj on uusimassa kantaverkkoon kuuluvaa 400 kV voimajohtoa Siikajoen ja Kokkolan välillä. Museovirasto antoi hankkeesta lausunnon (TLT-Engineering Oy:lle) 18.10.2012 jossa edellytettiin linjalla suoritettavaksi muinaisjäännösinventointi. Museovirasto totesi lausunnoonsaan lisäksi, että aiemmat selvitykset ovat riittävät Merijärven ja Raahen rautatien välillä.

Fingrid Oyj tilasi muinaisjäännösinventoinnin Mikroliitti Oy:ltä. Inventoinnin maastotyöt tehtiin toukokuun lopulla v. 2013 kaikkiaan kahdeksan - usein varsin pitkiksi venyneiden - maastotyöpäivien aikana. Olosuhteet maastotyön aikana olivat työn kannalta erinomaiset.

Uusittava voimajohtolinja sijoittuu jo olemassa olevan voimajohtolinjan käytävään joka voi levenyä kymmenisen metriä. Ennestään tunnettuja muinaisjäännöksiä selvitetiin tarkemmin ja tarkastettiin maastossa niiltä osin kuin ne ulottuvat alle 200 m etäisyydelle voimajohtolinjasta, sillä silmällä että voivatko ne ulottua voimajohtolinjalle. Myös hieman kauempana linjasta sijaitsevat jäännökset selvitetiin mutta niitä ei pääsääntöisesti maastossa tarkastettu – otettiin toki huomioon ja maastoja niiden tasalla katsottiin ja arvioitiin tarkemmin.

Historiallisen ajan asutus- ja liikennehistoriallisia muinaisjäännöksiä pyrittiin esiselvittämään vanhoilta kartoilta. Kokkolan osalta tätä ei tehty, koska siellä v. 2007 Jaana Itäpalo on selvittänyt varsin perusteellisesti, modernein menetelmin ja näkökulmin historiallisen ajan jäännökset. Samoin v. 2012 suoritetussa Lestijokilaakson inventoinnissa selvitettiin Himangan kohdalla Lestijokilaakson hist. ajan jäännökset. Muilta linjan osilta tarkasteltiin hist. aikaa 1700-l lopun ja 1800-l yleiskartoilta (Suomen karttakirja 1799, Genimap, 1800-luvun pitäjänkartat). Näiden perusteella tarkempien hist. ajan karttojen tarkastelu todettiin tarpeettomaksi – linja kulkee takamailla ja alueilla joilla ei ole ollut merkittävää hist. ajan asutusta.

Eteläosiltaan (Kokkola-Kalajoki) linja kulkee alavissa maastoissa, joista esihistorian löytäminen on epätodennäköistä. Tosin mm. Kokkolan seudulla on alle 15 m tasoilla tunnettuja rautakautisia jäännöksiä joiden esiintymistä myös voimajohtolinjalla yritettiin pitää tarkoin silmällä. Pohjoisempana linja kulkee pääosin mesoliittisen kivikauden tasoilla. Suurin osa linjan maastosta on kallioista ja hyvin kivikkoista moreenimaata tai suota ja soista metsää. Paikoin linja kulkee myös hiekkamaaperäisillä alueilla joissa muinaisjäänöspotentiaali on hyvä – mutta usein – kuten kalajoella – varsin alhaisilla korkeustasoilla pyyntikulttuurin muinaisjäänösten löytämisen kannalta.

Linja tutkittiin ja arvioitiin kattavasti. Maastossa tarkemmin tarkasteltiin kaikki ne linjaosuudet joilla arvioitiin voivan olevan pieni tai kohtalainen mahdollisuus löytää jonkun tyyppinen tai aikainen muinaisjäänös – paikoin maasto arvioitiin vain tähyttämällä. Suoalueita ja täysin tasaisia ja piirteettömiä maastoja ei pääsääntöisesti tarkastettu ollenkaan, muutoin kuin kuljettaessa sellaisen kautta ”paremmille apajille”. Ennen inventointia koottiin linjan aluetta kuvaava laserkeilausaineisto josta laadittiin maastomalli (pääosin korkeusmalli) linjan liepeiltä. Sen avulla pyrittiin linjan liepeiltä paikantamaan mahdollisesti arkeologisesti kiinnostavia rakenteita ja ilmiöitä, jotka sitten maastossa tarkastettiin.

Osa linjasta ja linjan on inventoitu viime vuosina aiemmissa inventoinneissa. Nämä ovat em. Itäpalon Kokkolan inventoinnin lisäksi linjauksen pohjoispään alueella:

- Siikajoki-Muhos voimajohtolinjausten muinaisjäänösinventointi v. 2009. Jussila & Rostedt.
- Siikajoki-Liminka voimajohtolinjausten muinaisjäänösten täydennysinventointi Siikajoella ja Limingassa v. 2010. Poutiainen ja Rostedt.

Linjan aluetta on myös tarkemmin inventoitu:

- Raahen, Laivakankaan alueen muinaisjäänösinventointi 2006. Jussila & Poutiainen.
- Näiden inventointien alueilla linjaa tarkastettiin nyt maastossa vain valitusti.

Merijärven ja Raahen rautatien välillä linjausta tutkittiin samoin vain valituilta osin – ei täysin kattavasti - koska Museovirasto oli todennut aiemmat selvitykset riittäviksi kyseiseltä linjaväliltä. Suurin osa kyseistä linjavälistä on muutoinkin maastoltaan sellaista joka ei ole arkeologille kovin mielenkiintoista jos ollenkaan.

Porvoo 20.6.2013

Timo Jussila

Kuriositeetteja



Kohteesta 4 kolme km koilliseen, Keiskinjärven koillispuolella on linjan alla kauempaa erehdyttävästi röykkiöltä näyttävä kivikko. Lähempää katsottuna se osoittautui linjan alta ammutun kallio-kumpareen jäännökseksi (N 7093000 E 326416).



Kohteen nro 3 kaakkoispuolella, Hakuninkankaalla oleva moderni "tonttukivi" (N 7085943 E 320691)

Hankkeen vaikutus muinaisjäänöksiin

Voimajohtolinja kulkee seuraavien kohteiden yli:

2 Haaskabergen

Kivirakenteita. Kohteen kivirakenteet ovat nykyisen voimajohtolinjan alla ja sen pohjoisreunalla. Uusi voimajohtolinja rakennetaan osin tämän rakenteen päälle ja pylväspaikka sijoittuu nykyisen kohdalle aivan kivirakenteen viereen. Siten rakentamisella on vaikutusta muinaisjäänökseen.

3 Hakuninkangas.

Rajamerkki.

Rajamerkki on voimajohtolinjan alla – luoteisreunamilla – ja pylväspaikka sijoittuu lähelle jäännöstä, n. 10 m etäisyydelle siitä. Uuden voimajohtolinjan rakentamisella on siten vaikutusta muinaisjäänökseen.

5 Houraatinkangas

Tervahauta

Tervahauta on uuden voimajohtolinjan reunamilla osin linjakäytävällä - pylväspaikkoja ei jäännöksen lähelle kuitenkaan sijoitu. Linjan rakentamisella on vaikutusta muinaisjäänökseen

11 Oravainen

Tervahauta ja kiuas

Tervahauta sijaitsee nykyisestä voimajohtokäytävästä 30 m kaakkoon mutta kiuas on käytävän kaakkoisreunalla. Uusi voimajohto rakennetaan käytävän kaakkoisreunalle mutta pylväspaikkoja ei kuitenkaan lähelle sijoitu Hankkeella on vaikutusta muinaisjäänökseen.

12 Sahaoja

Kivikautinen asuinpaikka

Asuinpaikka on nykyisen voimajohtokäytävän alla ja ulottuu sen molemmille puolille. Pylväspaikkoja ei kuitenkaan asuinpaikan lähelle sijoitu. Uuden voimajohtolinjan rakentamisella on vaikutusta muinaisjäänökseen.

Voimajohtolinja kulkee läheltä seuraavia kohteita

4 Asujamaa NE

Kivirakenne

Voimajohtolinja on siitä 40 m luoteeseen ja välissä on hieman alavampaa maata. Pylväspaikka sijoittuu jäännöksestä 40 m etäisyydelle. Voimajohtolinjan rakentaminen ei siten suoranaisesti jäännöstä uhkaa, mutta se on syytä ottaa huomioon.

8 Tämänajärvi

Kaksi kuoppaa

Pohjoisempi (ja epämääräisempi) kaksoiskuoppa sijaitsee 60 m etäisyydellä voimajohtolinjasta ja suunnitellusta pylväspaikasta

9 Kohtakangas

Röykkiöhauta

Uusi voimajohtolinja rakennetaan nykyisen käytävän kaakkoisreunalle, päin vastaiselle puolelle missä röykkiö sijaitsee, eikä pylväspaikkoja sijoitu lähelle. Röykkiö on yli 30 m nykyisen käytävän luoteisreunalta ja on ilmeistä, että uuden rakentaminen ei sitä uhkaa.

10 Niemenkangas

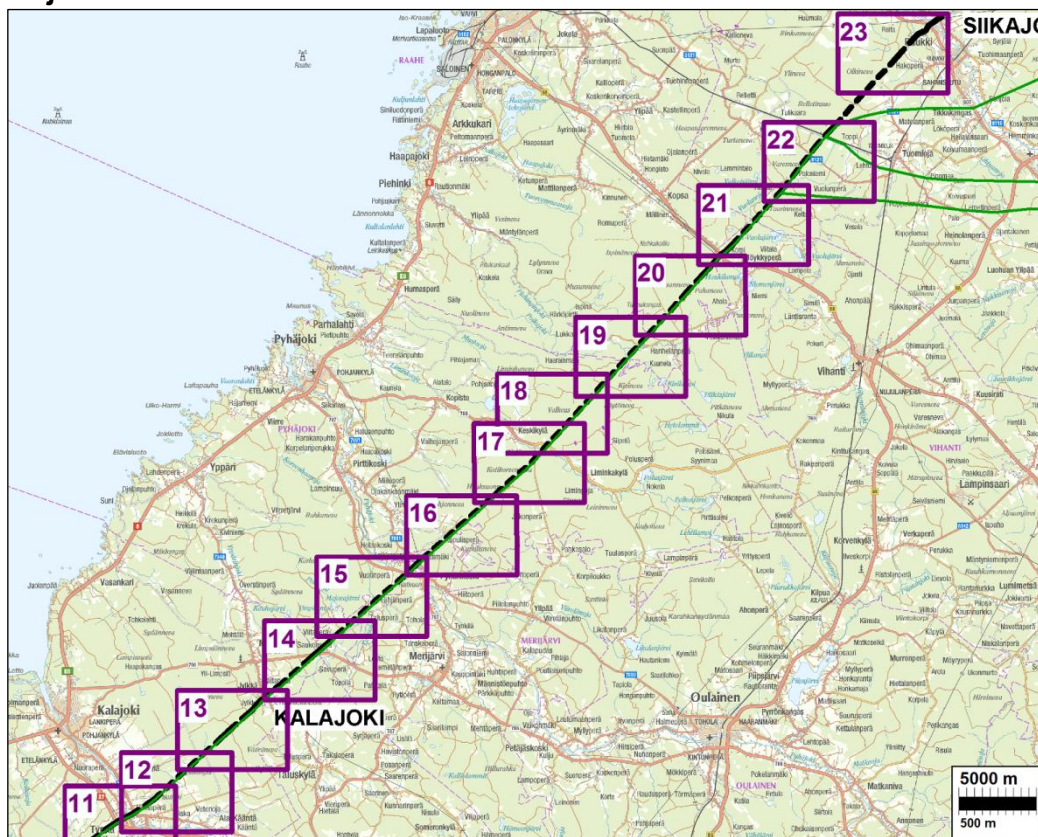
Tervahauta

Tervahauta sijaitsee nykyisestä voimajohtokäytävästä n. 30 m kaakkoon ja uudesta pylväspaikasta n. 45 m etäisyydelle. Uusi linja rakennetaan käytävän kaakkoisreunalle.

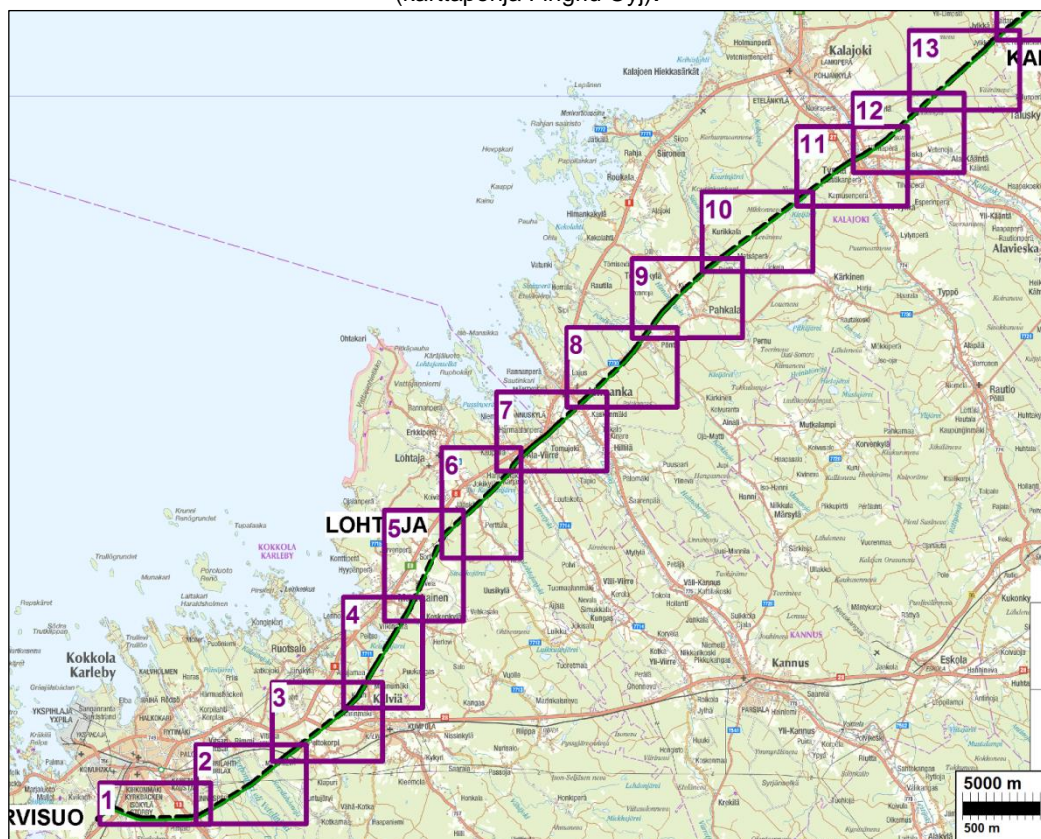
Yleiskartat

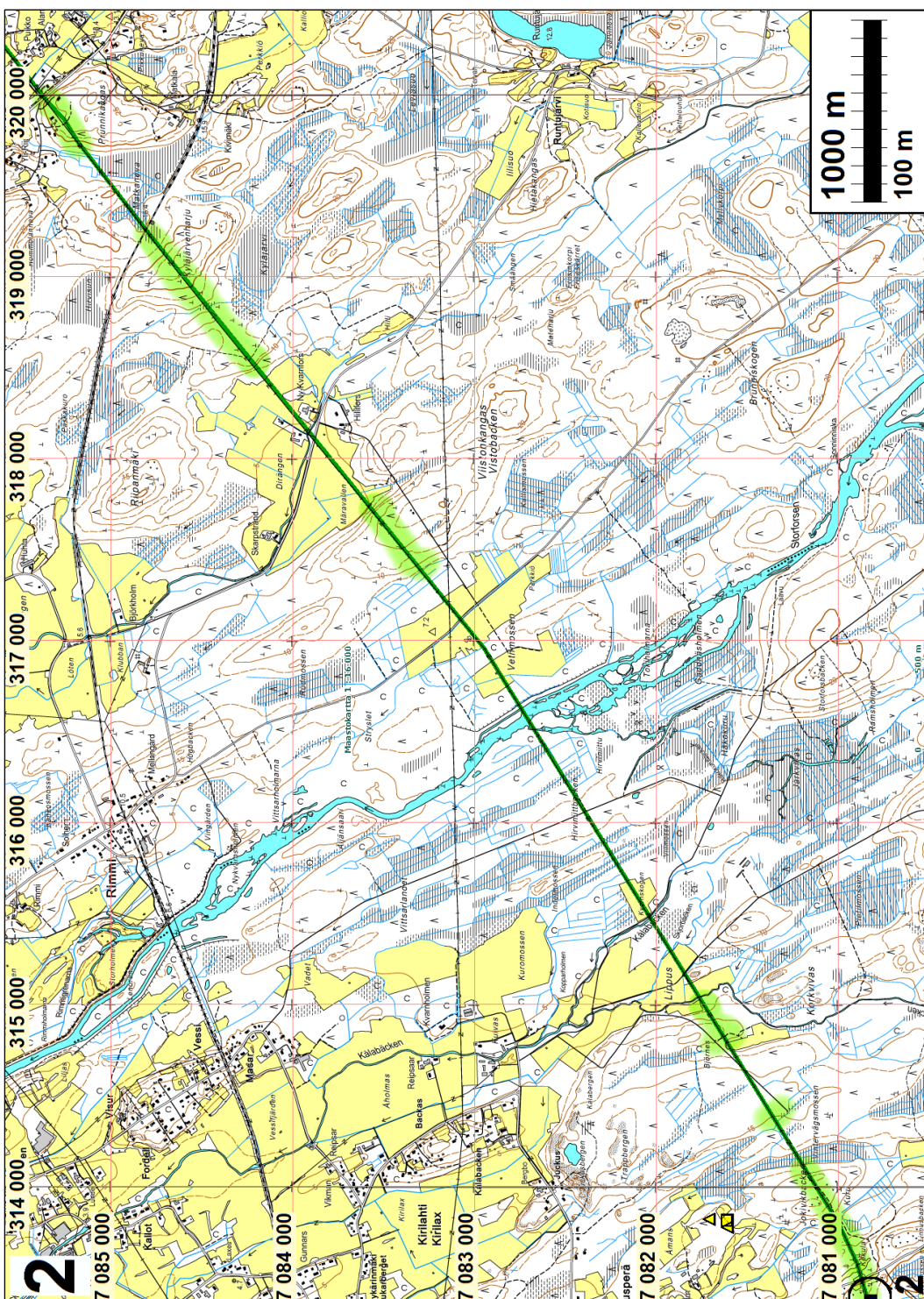
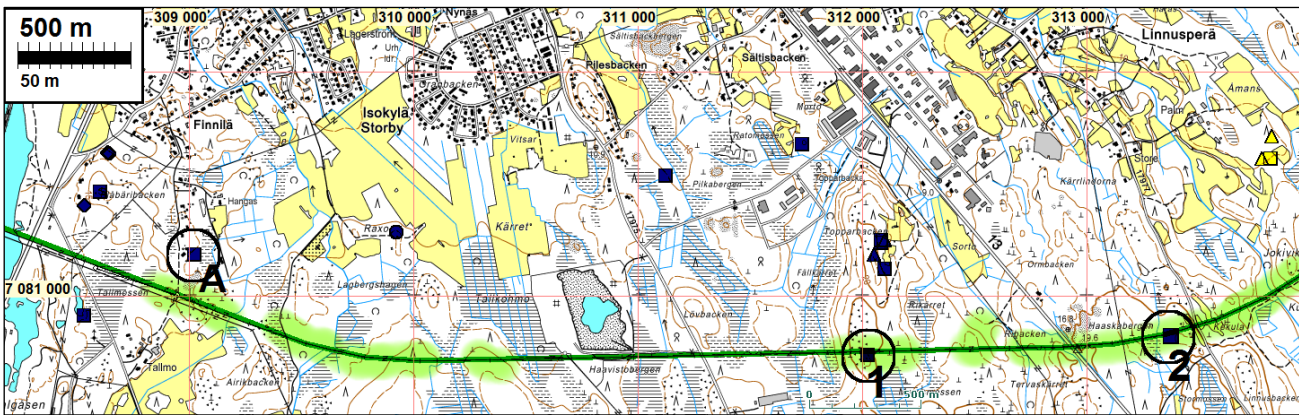
Yleiskartoilla on voimajohtolinja vihreällä ja muinaisjäännökset eri symbolein. Kartoille on vihreällä korostuksella merkitty maastossa tarkemmin tarkastetut alueet. Raportin kohteet ympyröity.

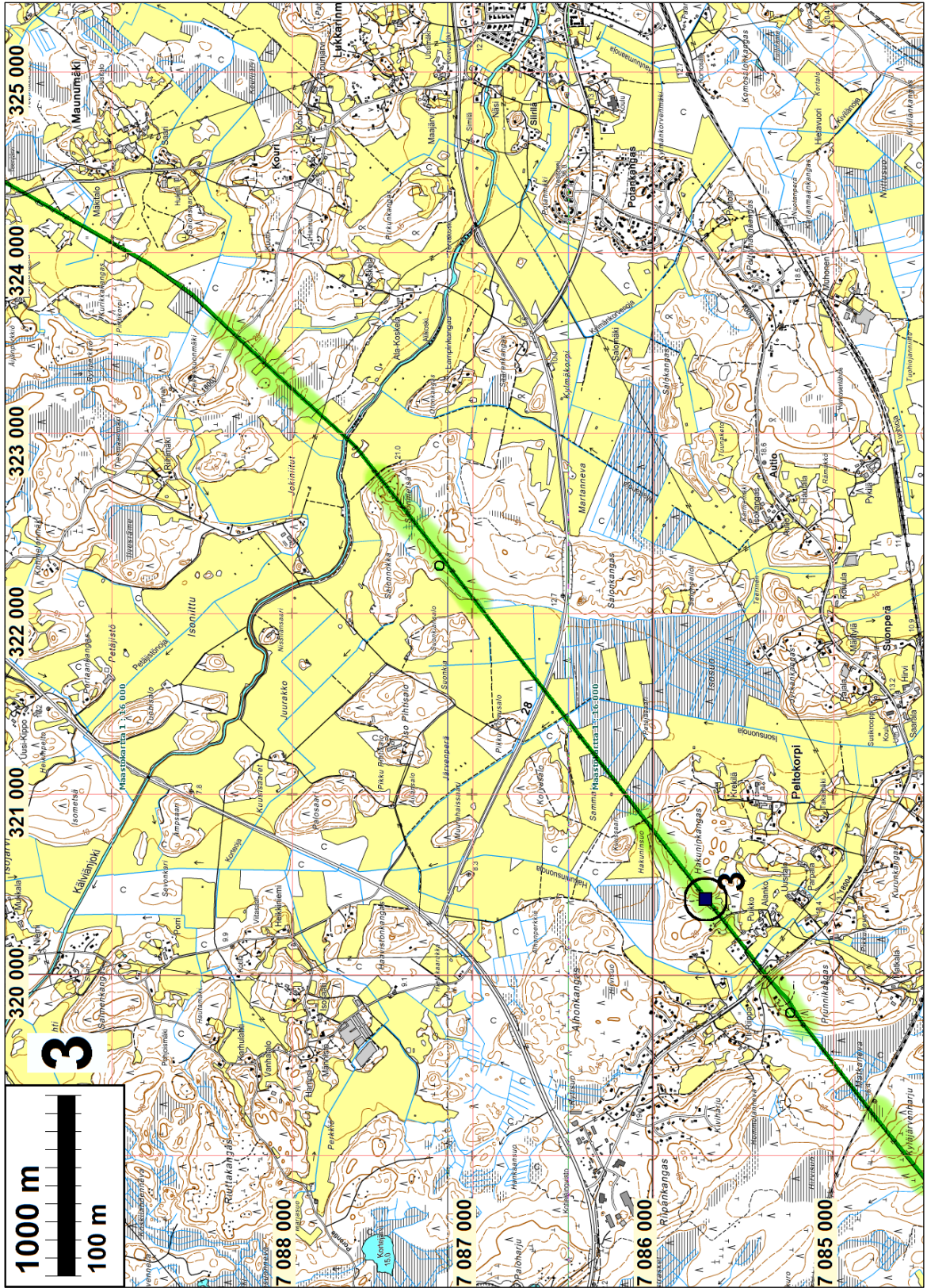
Karttalehtijako:

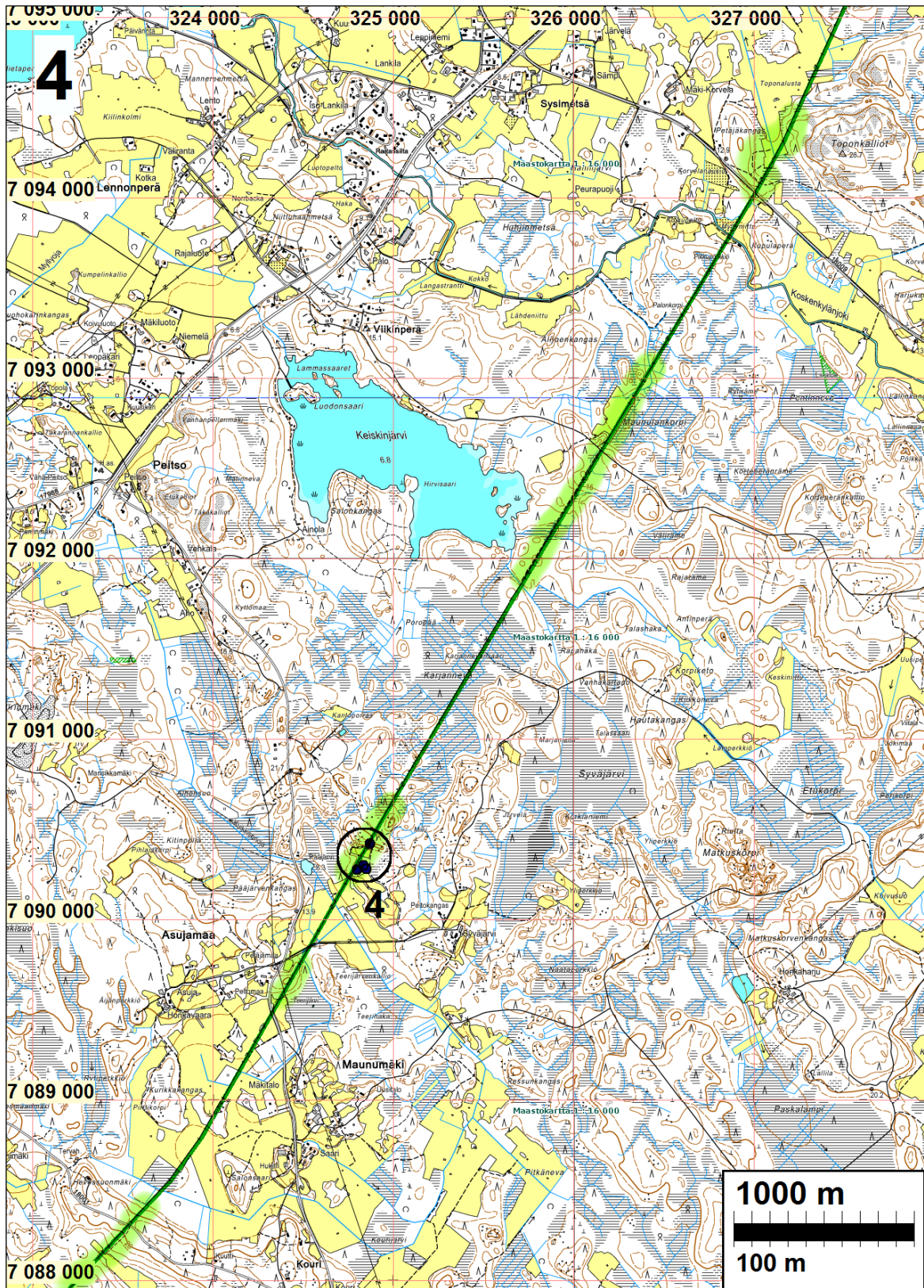


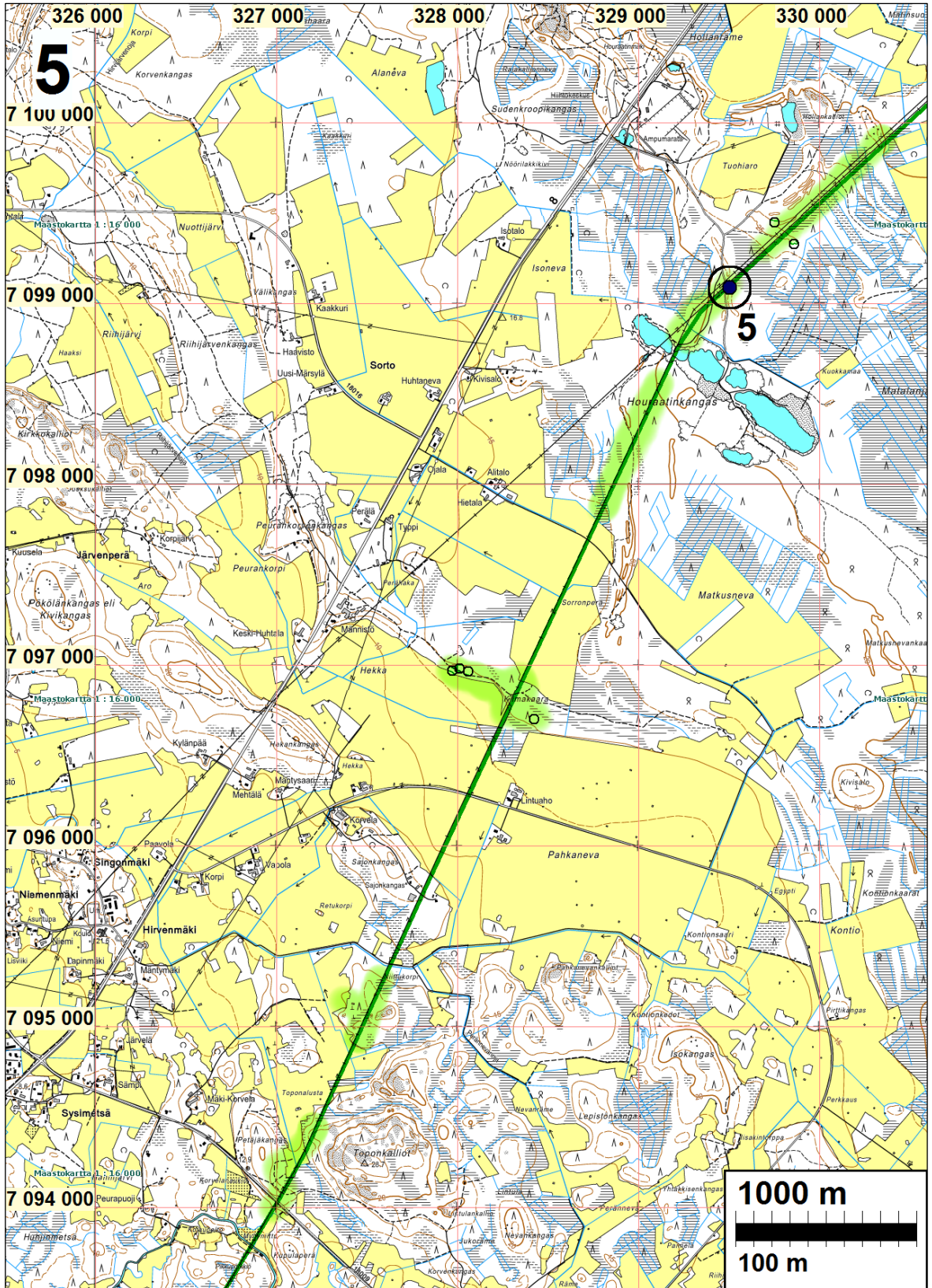
(karttاپohja Fingrid Oyj).

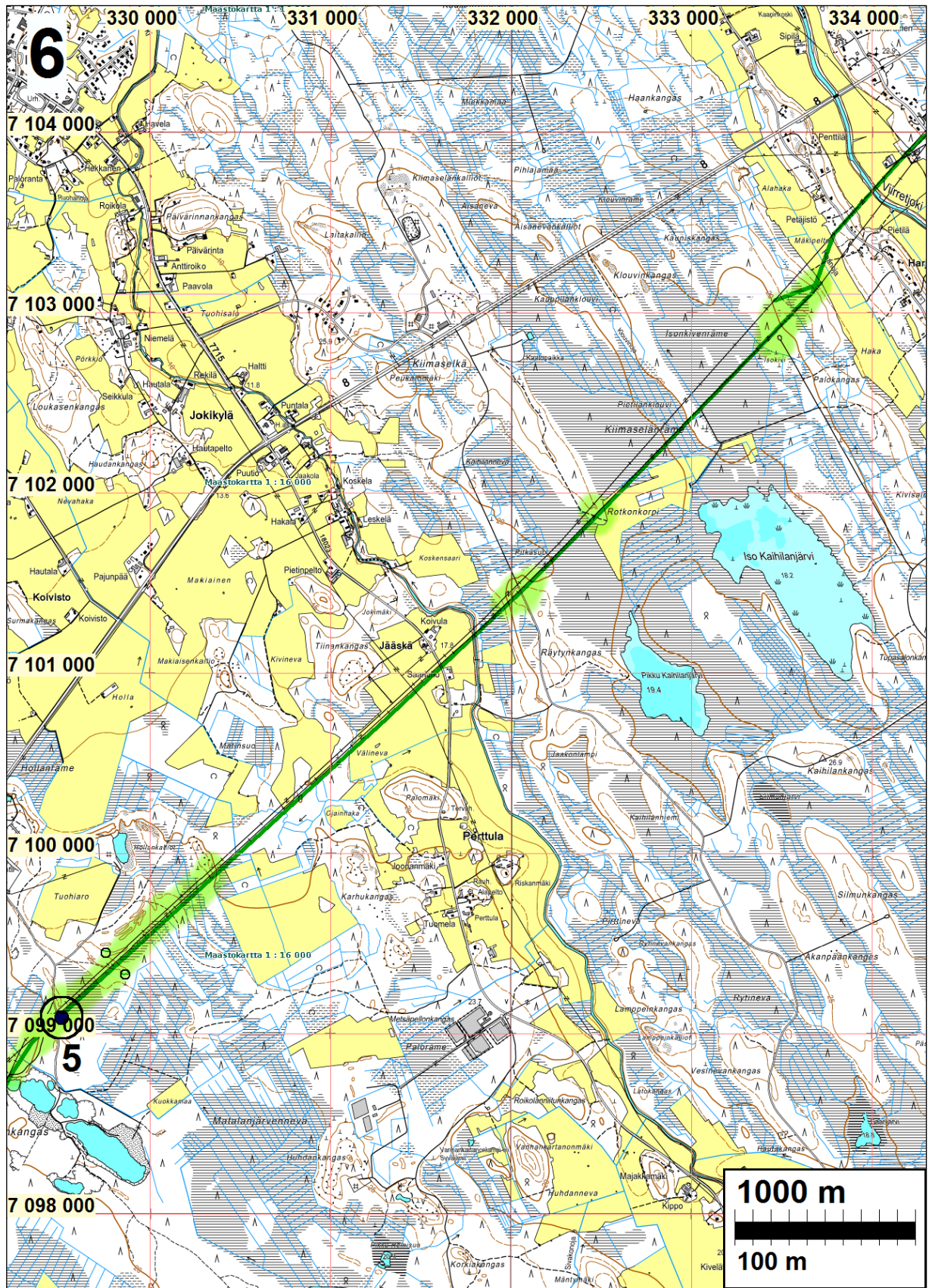


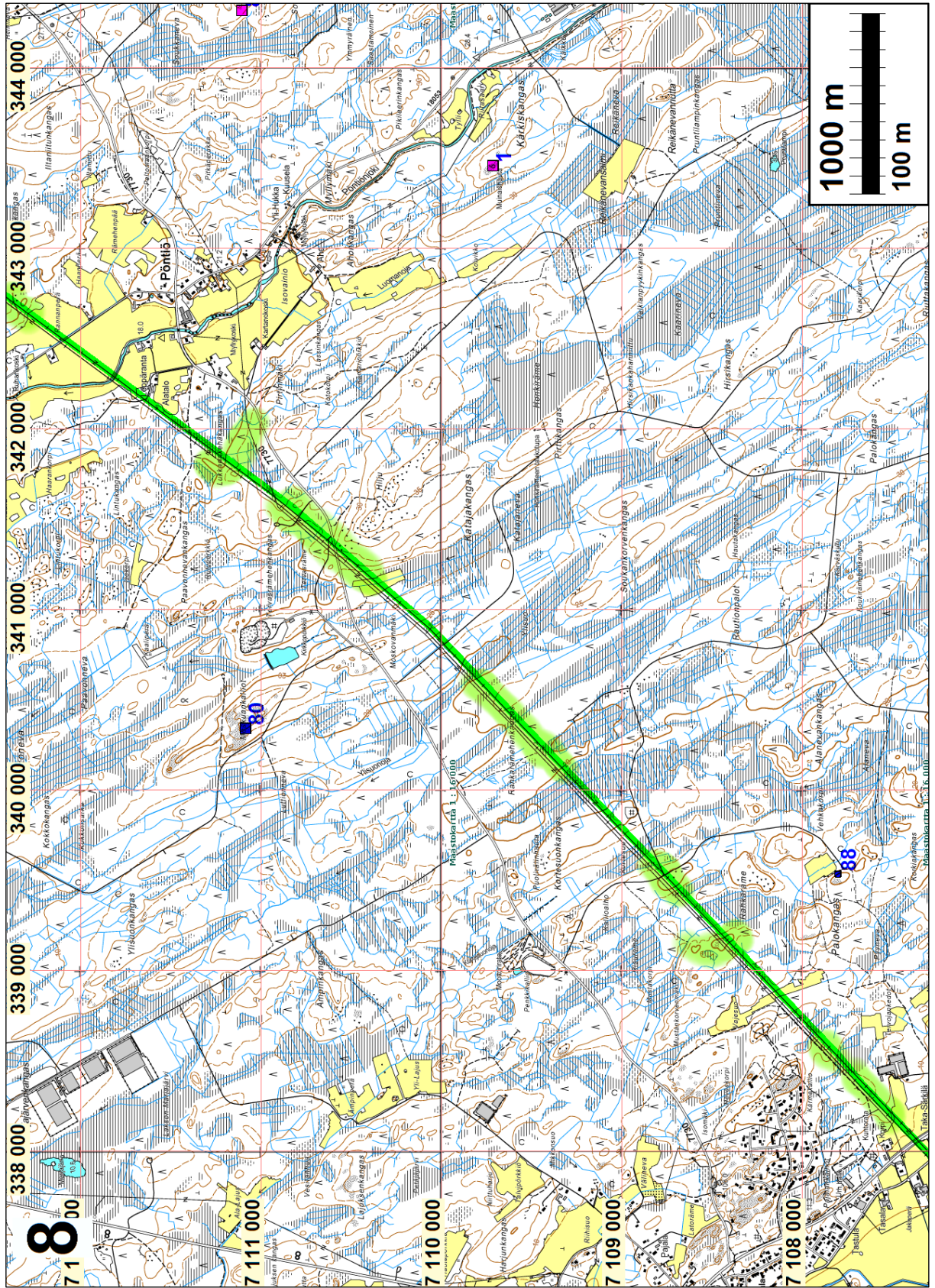


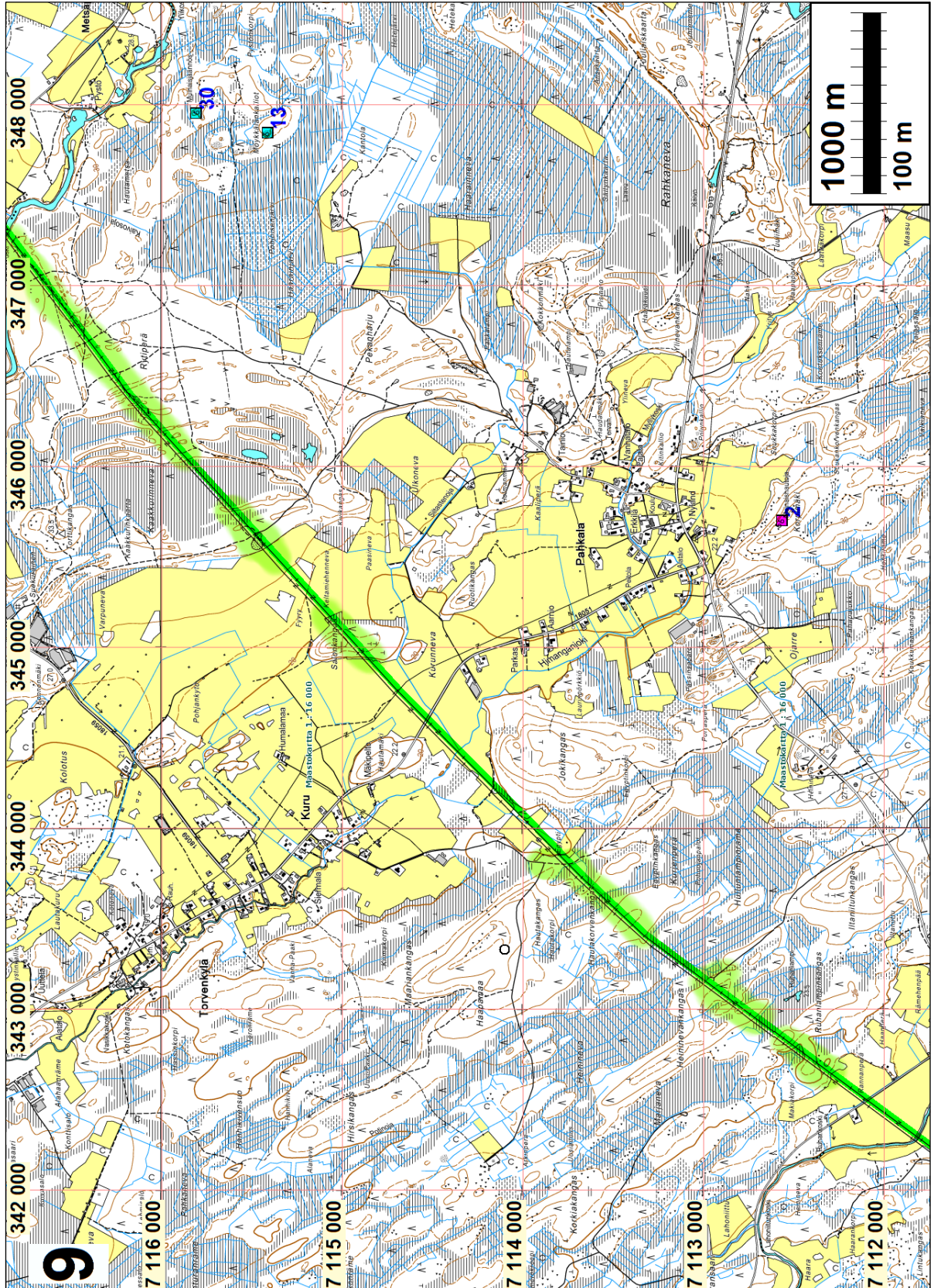


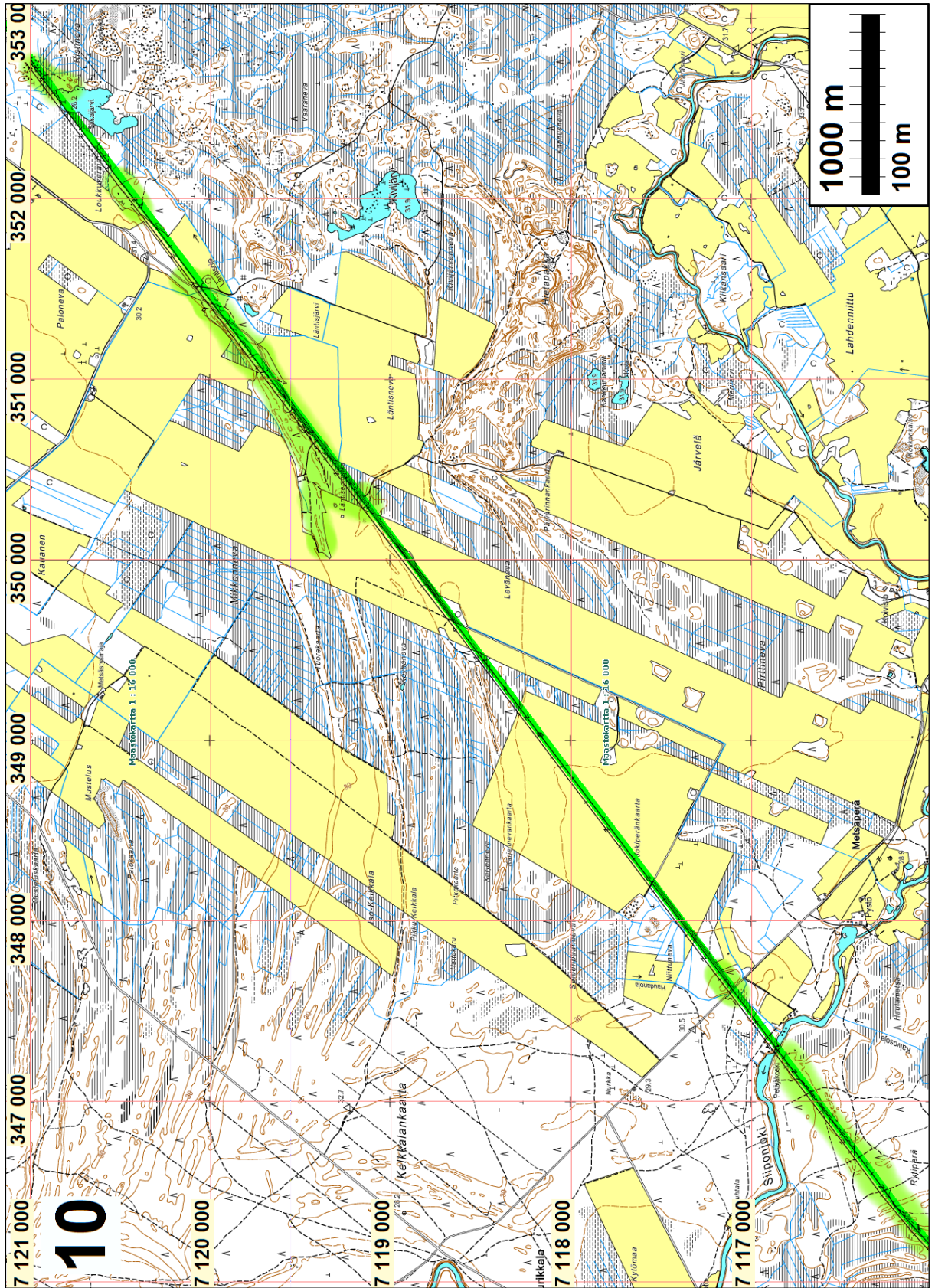


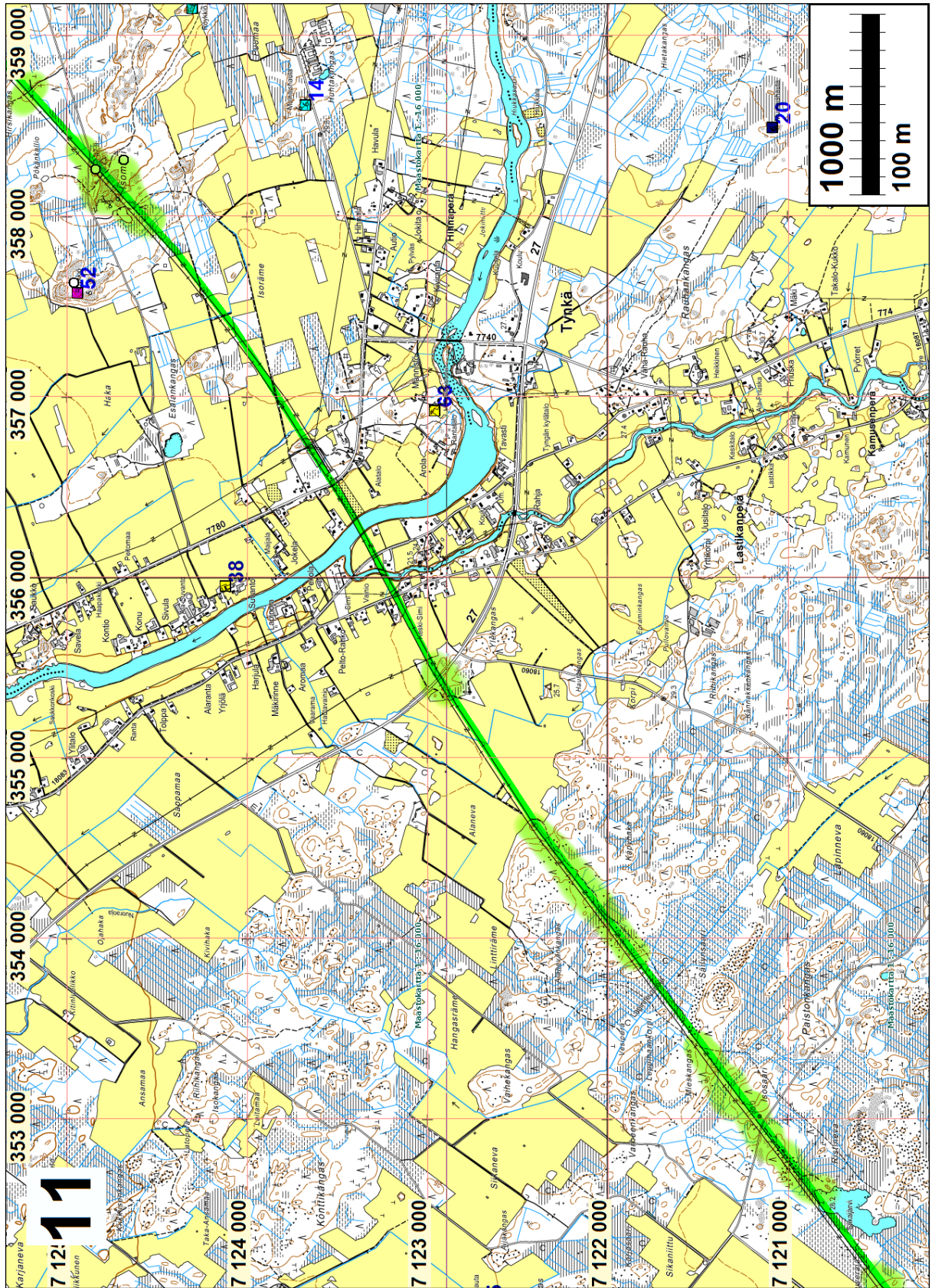


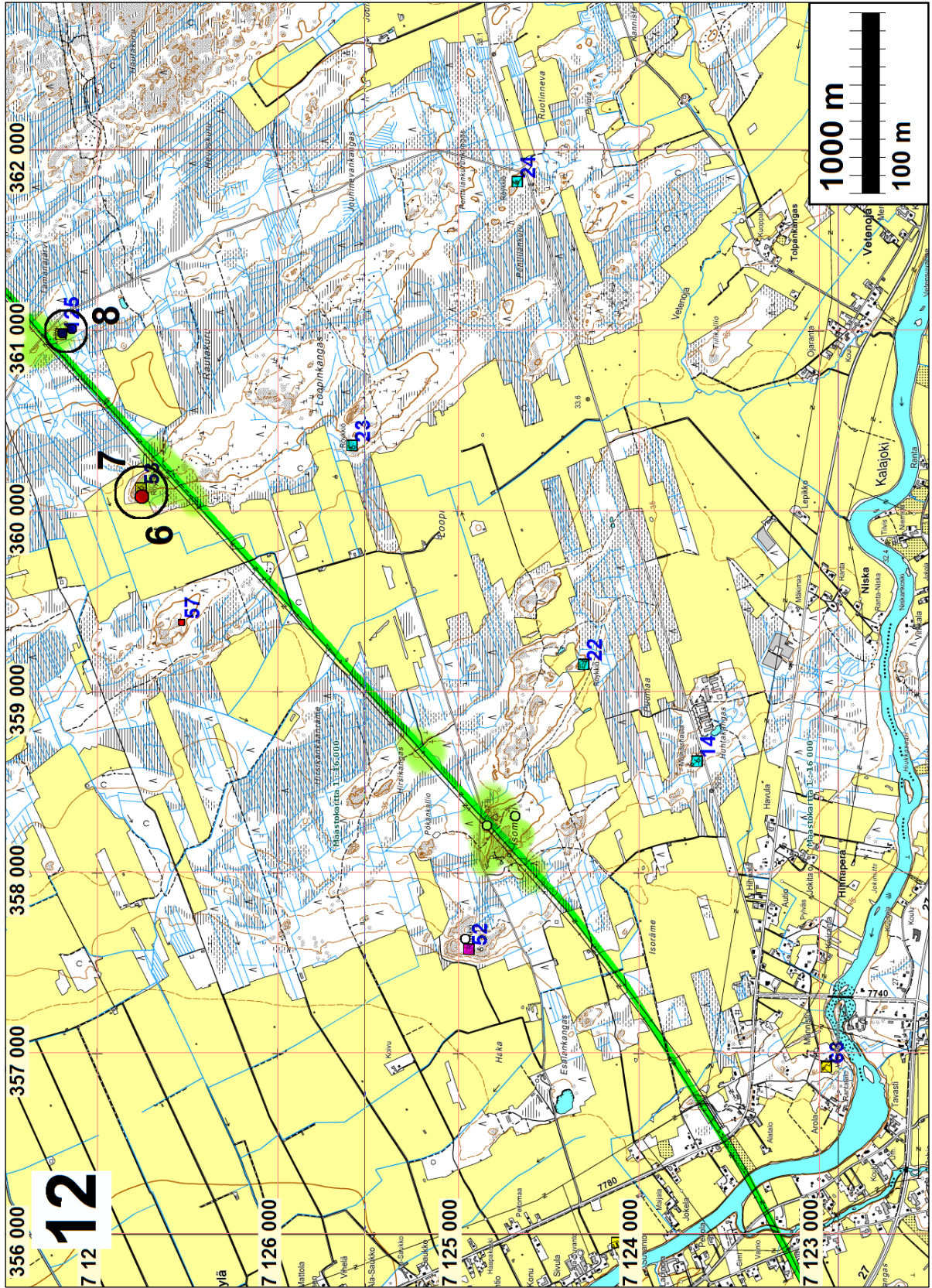


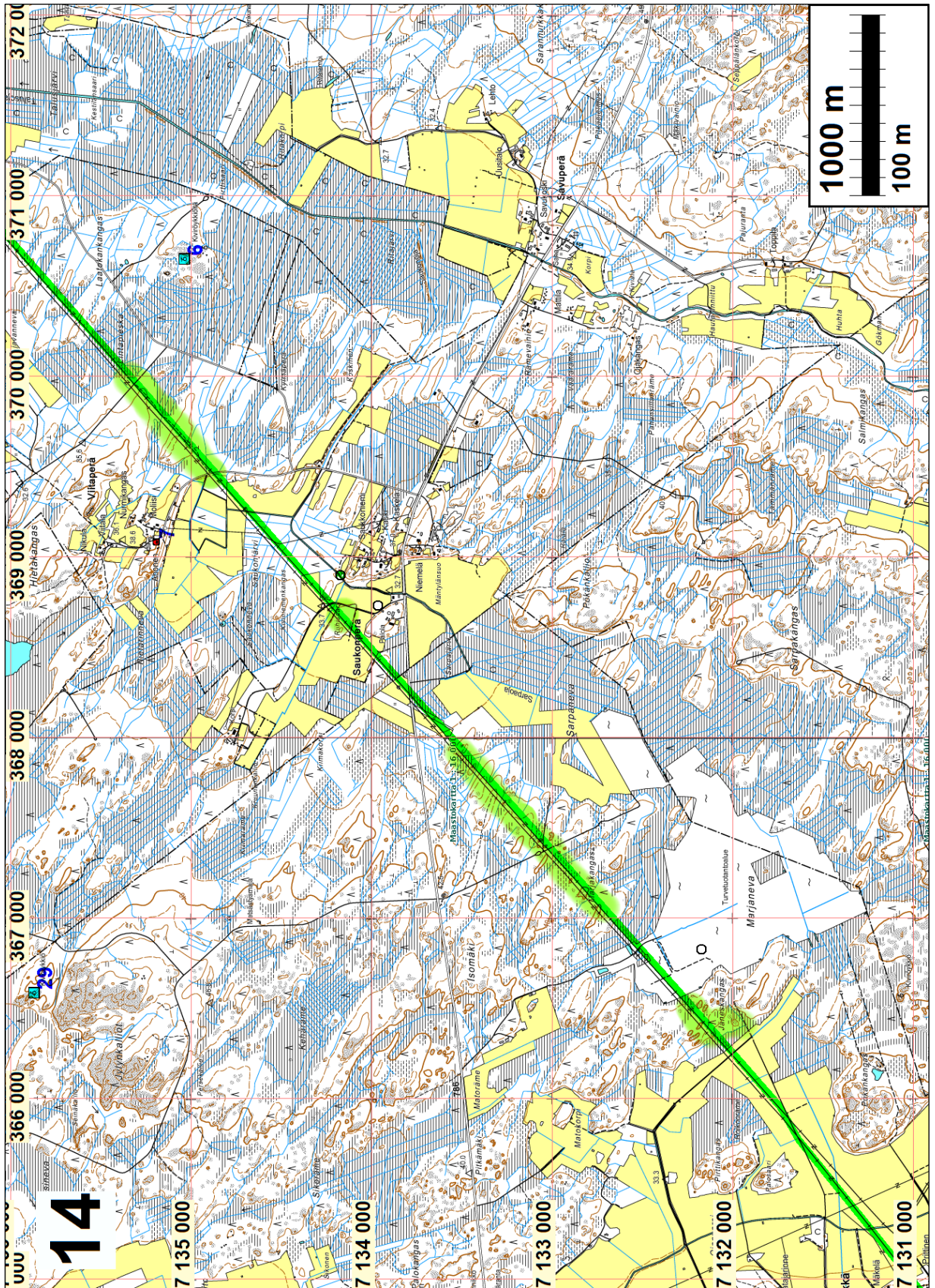


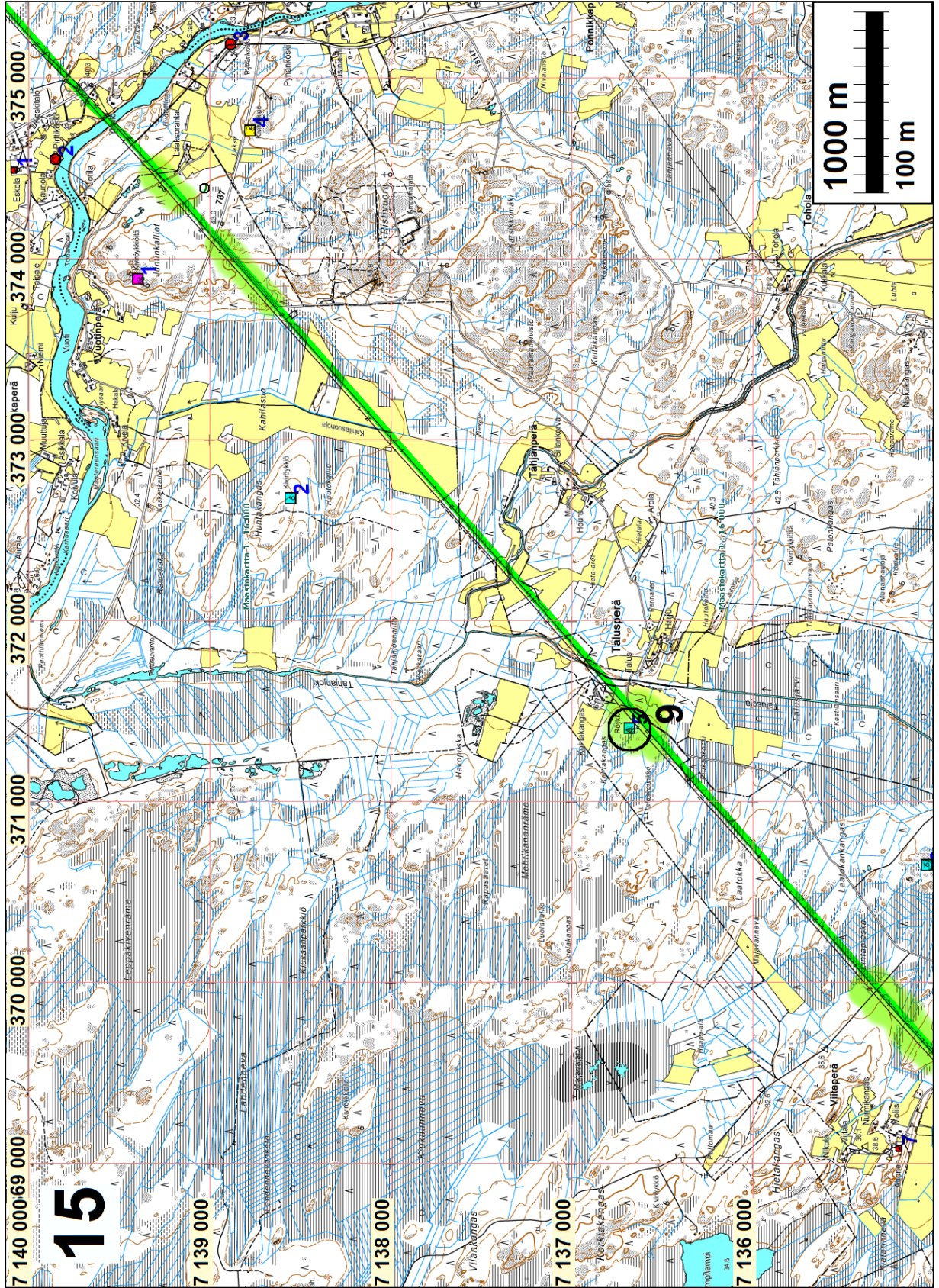


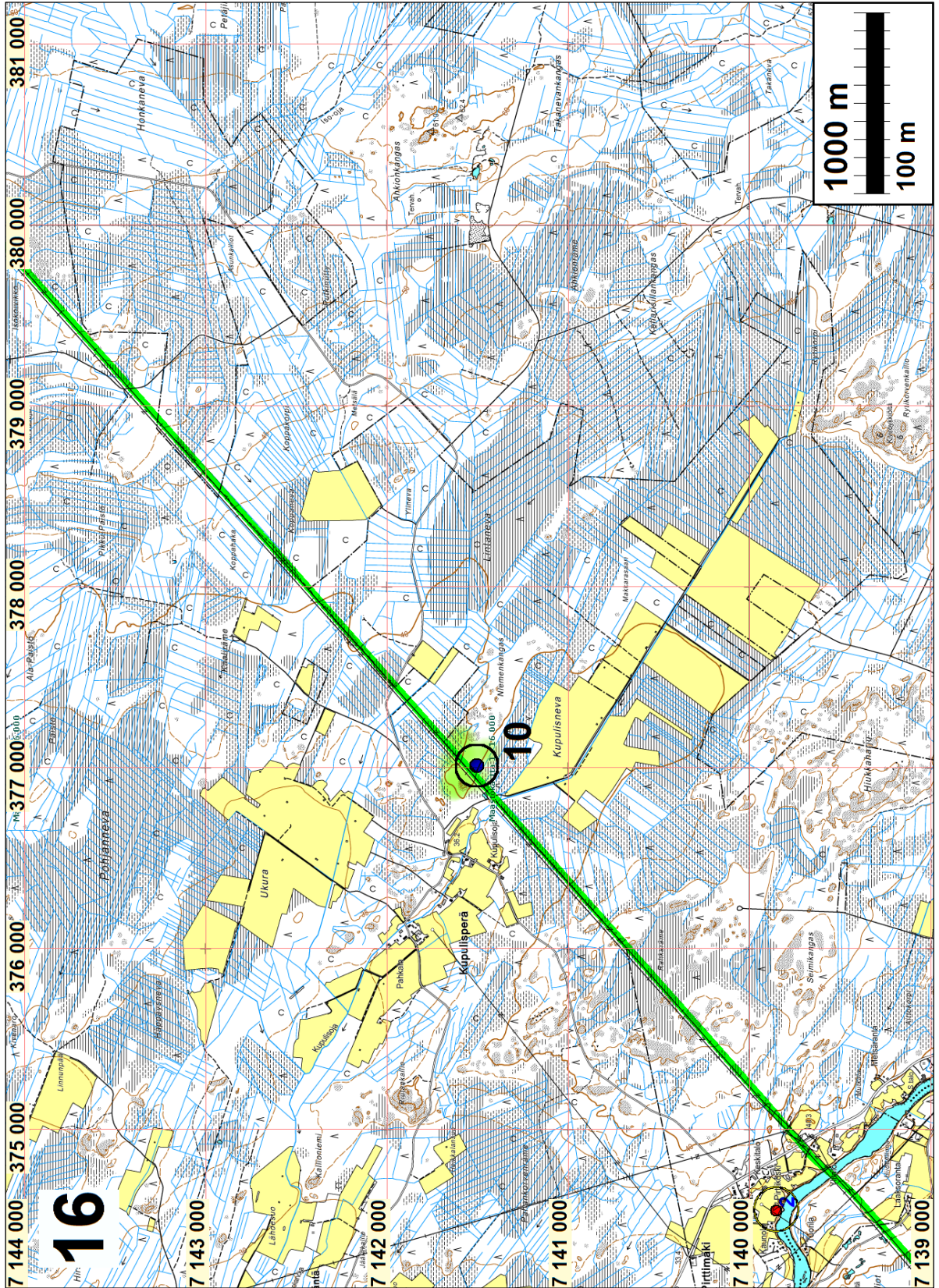


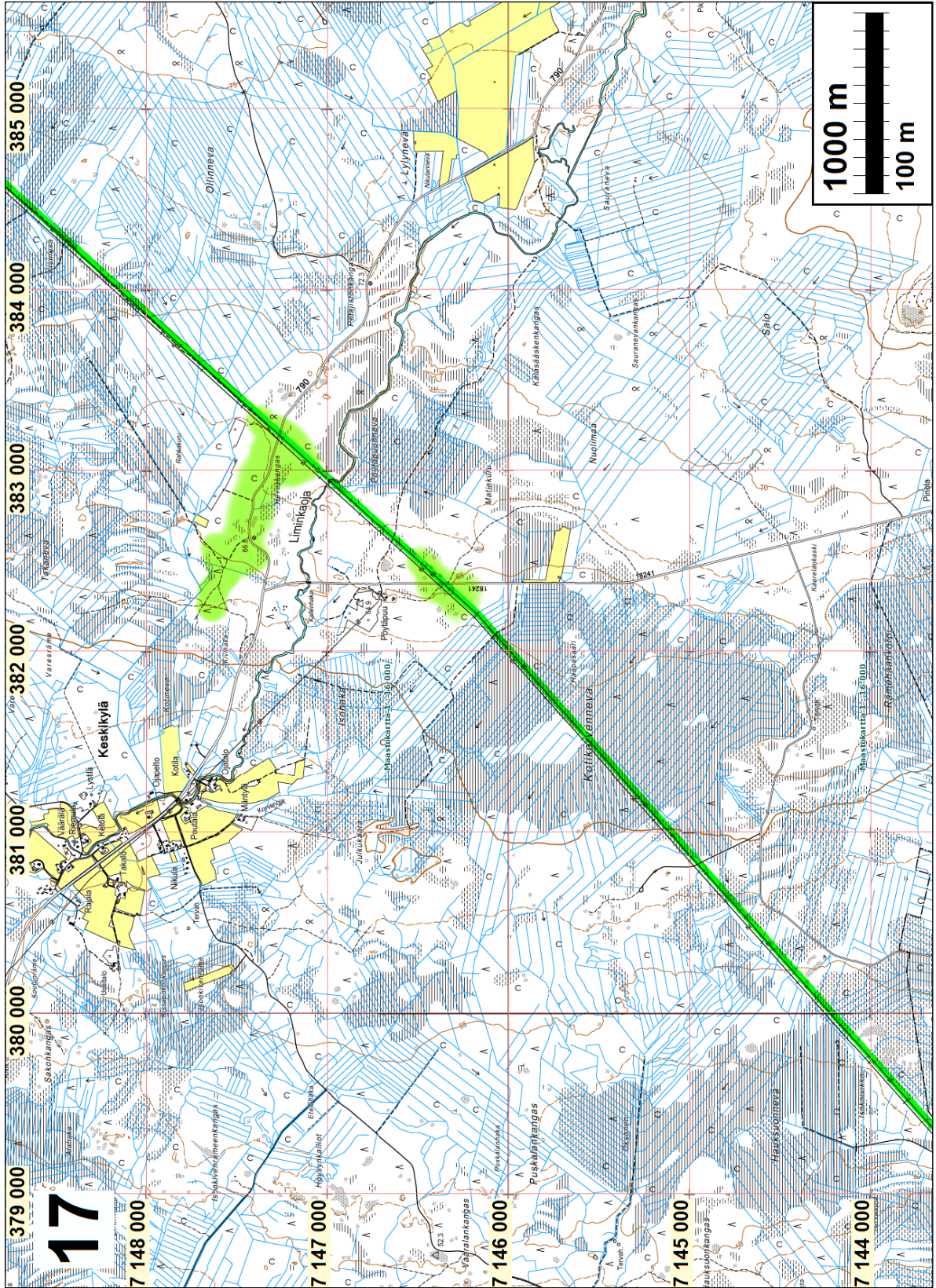


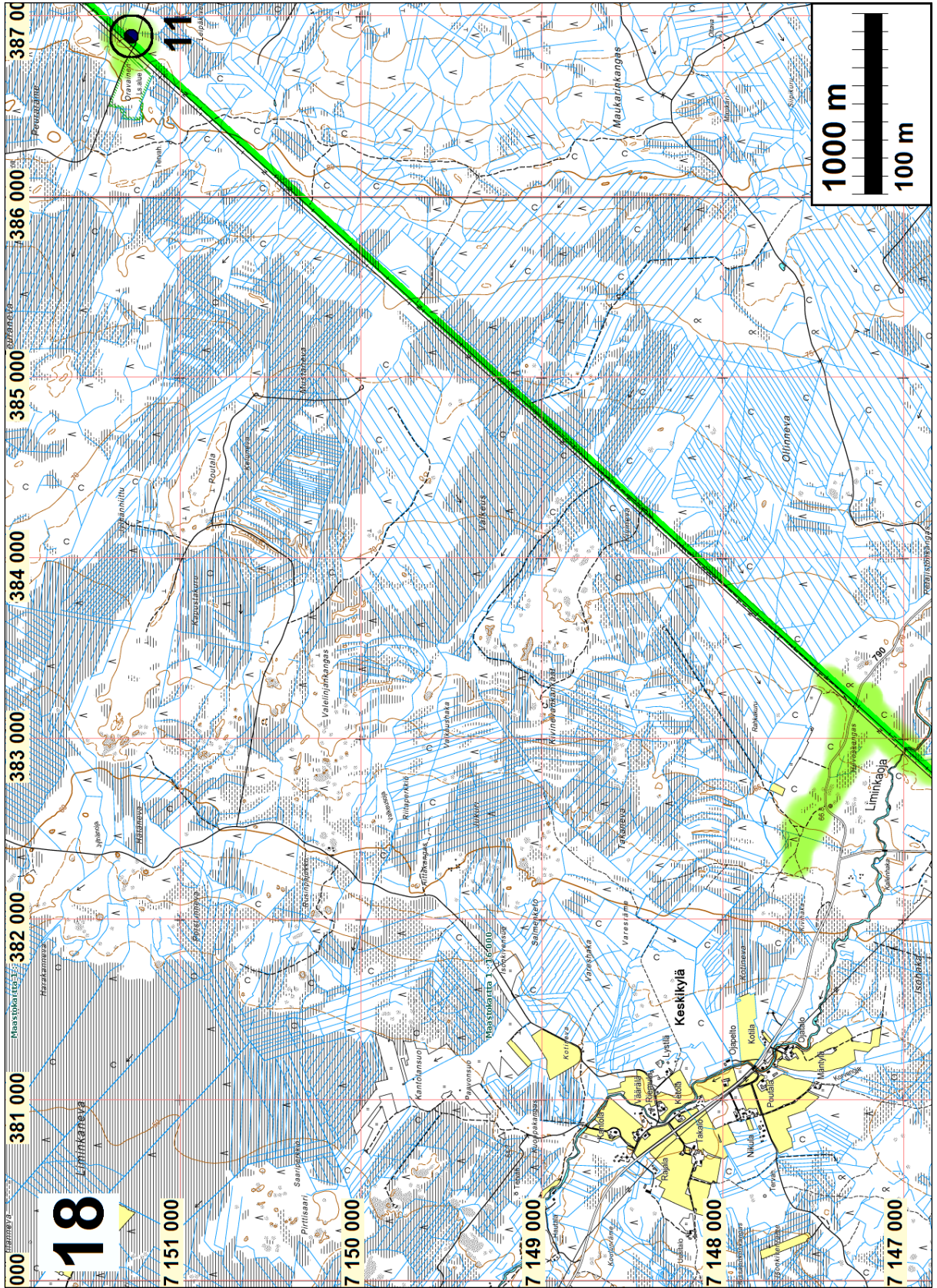


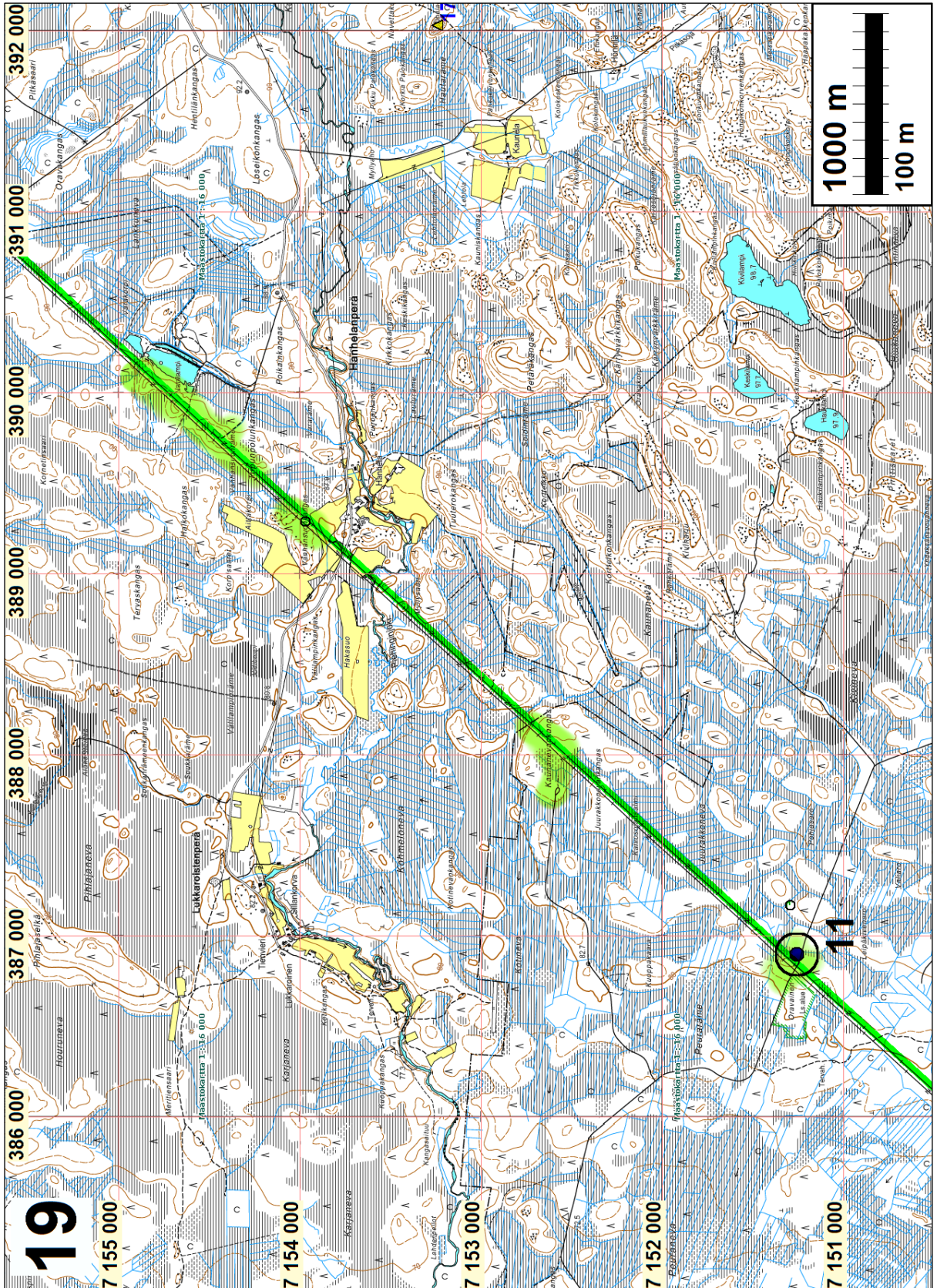


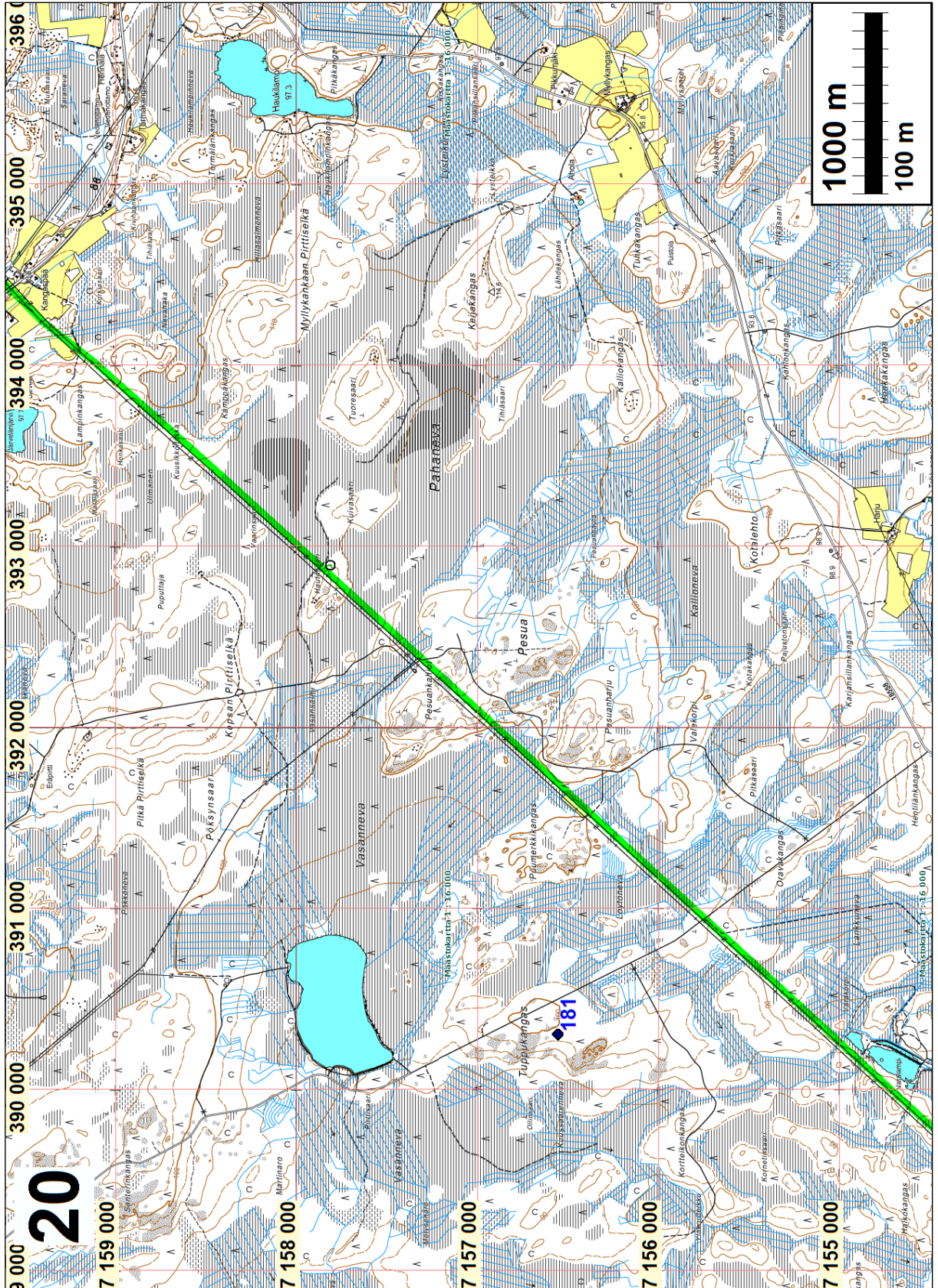


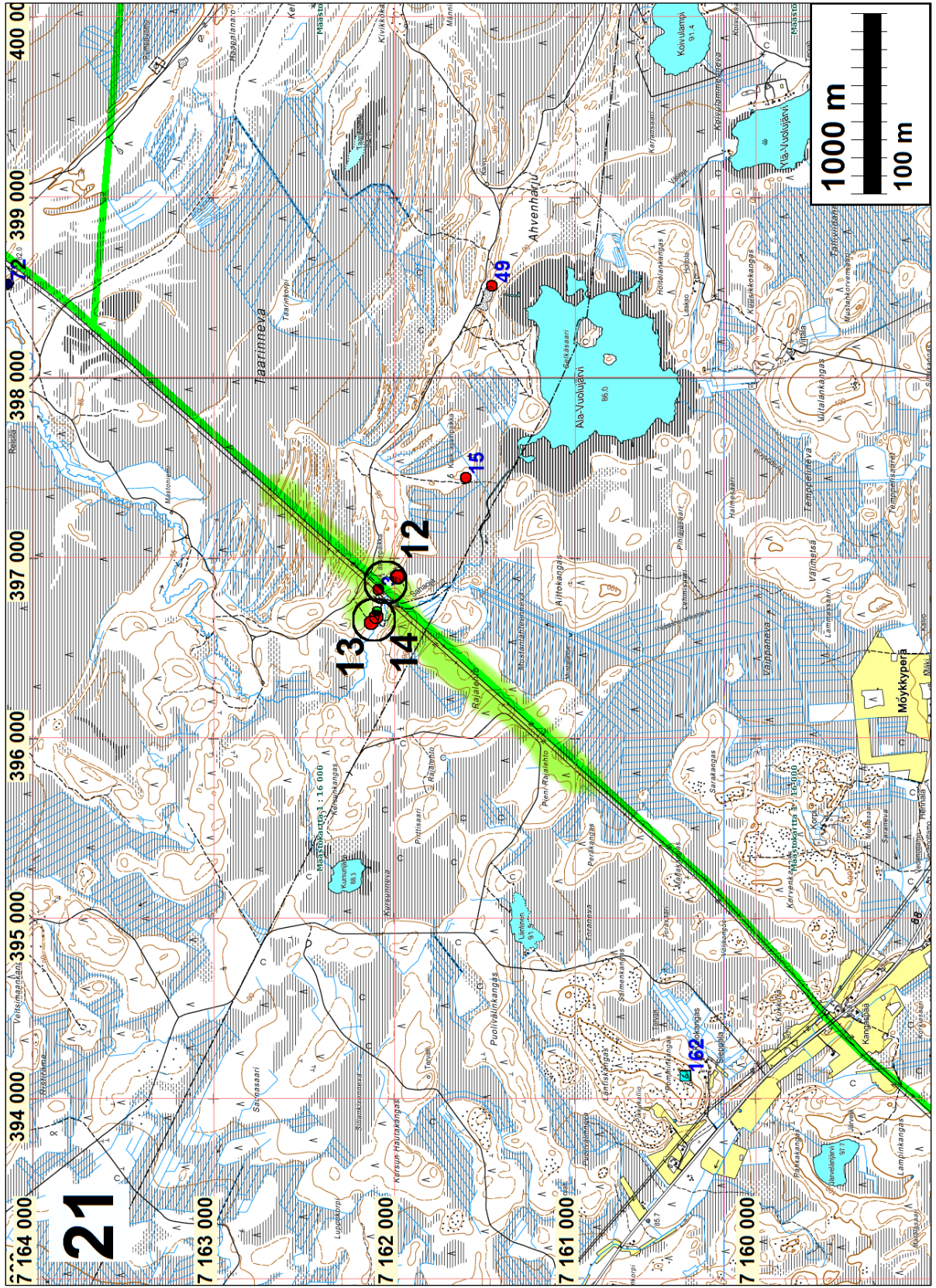


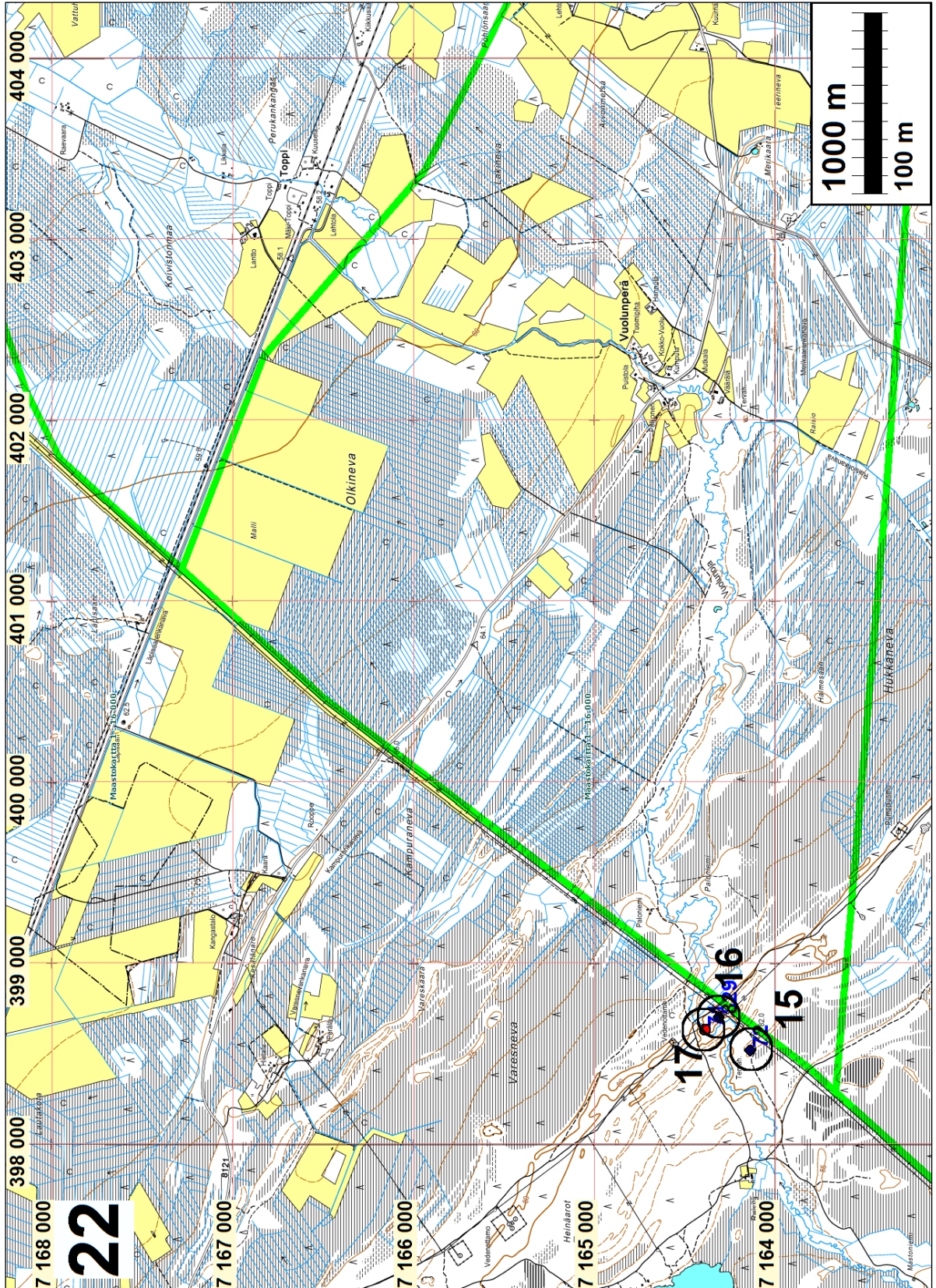


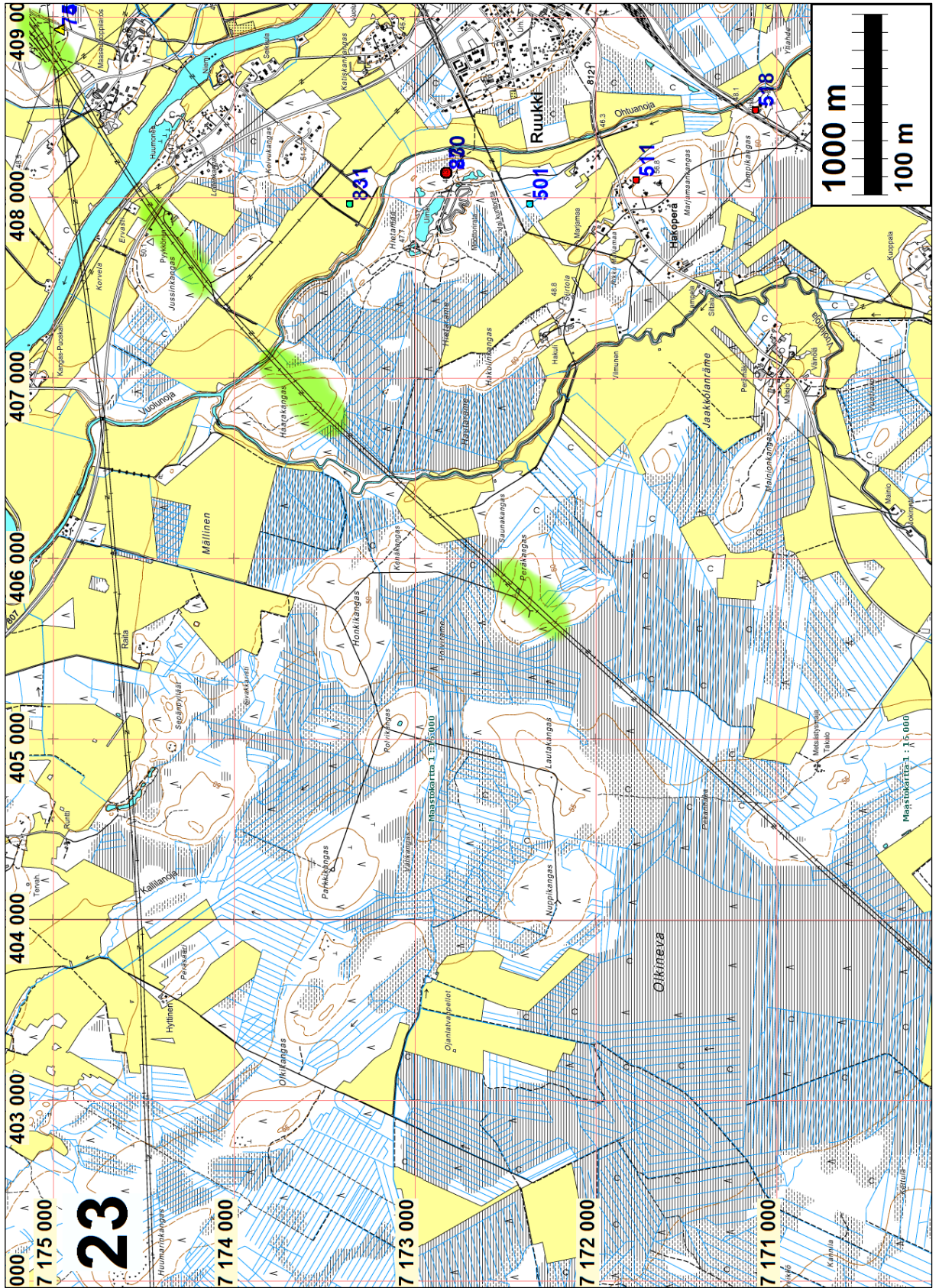












Muinaisjäännökset ja muut kohteet

Kohteet ovat järjestyksessä alkaen lounaasta Kokkolasta, koilliseen Siikajoelle. Kartoilla ylväs-paikat vihreillä palloilla.

A KOKKOLA GALGBACKEN

Mjtunnus: 1000010123

Rauh.lk: ei ole suojelukohde

Ajoitus: historiallinen

Laji: tapahtumapaikat: mestauspaikat

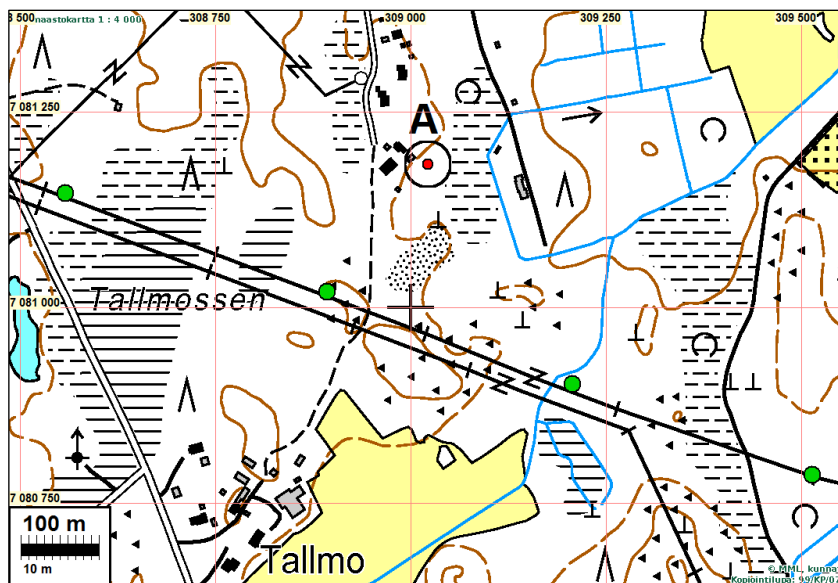
Koordin: N: 7081 183 E: 309 022 Z: 12,5 ilmeisesti karkea paikannusarvio
X: 7078 650 Y: 2456 851
P: 7084 150 I: 3309 117

Tutkijat: Jaana Itäpalo 2007 inventointi

Sijainti: Paikka sijaitsee Kokkolan asemasta 3,3 km etelään.

Huomiot: Muinaisjäännösrekisteri: Paikka sijaitsee noin 3,6 km Kokkolan keskustasta etelä-lounaaseen. Kohteenpaikannus on tehty isojakokartan perusteella. Historiallinen tausta: 1700-luvulla rannikkotie kulki Galgbackenilta eli mestauspaikalta Isonkylän halki Kirkonmäelle. Hirsipuu sijaitsi hirttomäellä, lähellä nykyistä Vesitorninmäkeä keskustassa. Toinen mestauspaikka on sijainnut mahdollisesti Isossakylässä. Isojakokartalle on merkitty Galgbacken niminen mäki n. 2,4 km:n etäisyydelle (Kaarlelan) kirkosta etelä-lounaaseen.

Jussila & Sepänmaa 2013: muinaisjäännösrekisterin koordinaatti osoittaa hieman outoon kohtaan, alavaan maastoon suon laidalle, liki pihamaalle. Voisiko kyseinen paikka sijaita esim. koordinaatista 100 m etelämpänä olevalla matalalla kalliokumpareella (N 7081056 E 309011), jossa tosin ei ole mitään erityistä nähtävissä. Tai sitten paikka on jossain muualla. Paikannuksen ilmeisen epämääräisyyden takia ei voi pitää muinaisjäännöksenä.



1 KOKKOLA TOPPARBACKEN 2

Mjtunnus: 1000010024

Rauh.lk: kiinteä muinaisjäännös / ehdotan nykyaikaiseksi rakenteeksi – ei muinaisjäännös

Ajoitus: historiallinen

Laji: kivirakenteet: kiviaidat

Koordin: N: 7080 731 E: 312 021 Z: 22,5

X: 7078 339 Y: 2459 868

P: 7083 698 I: 3312 117

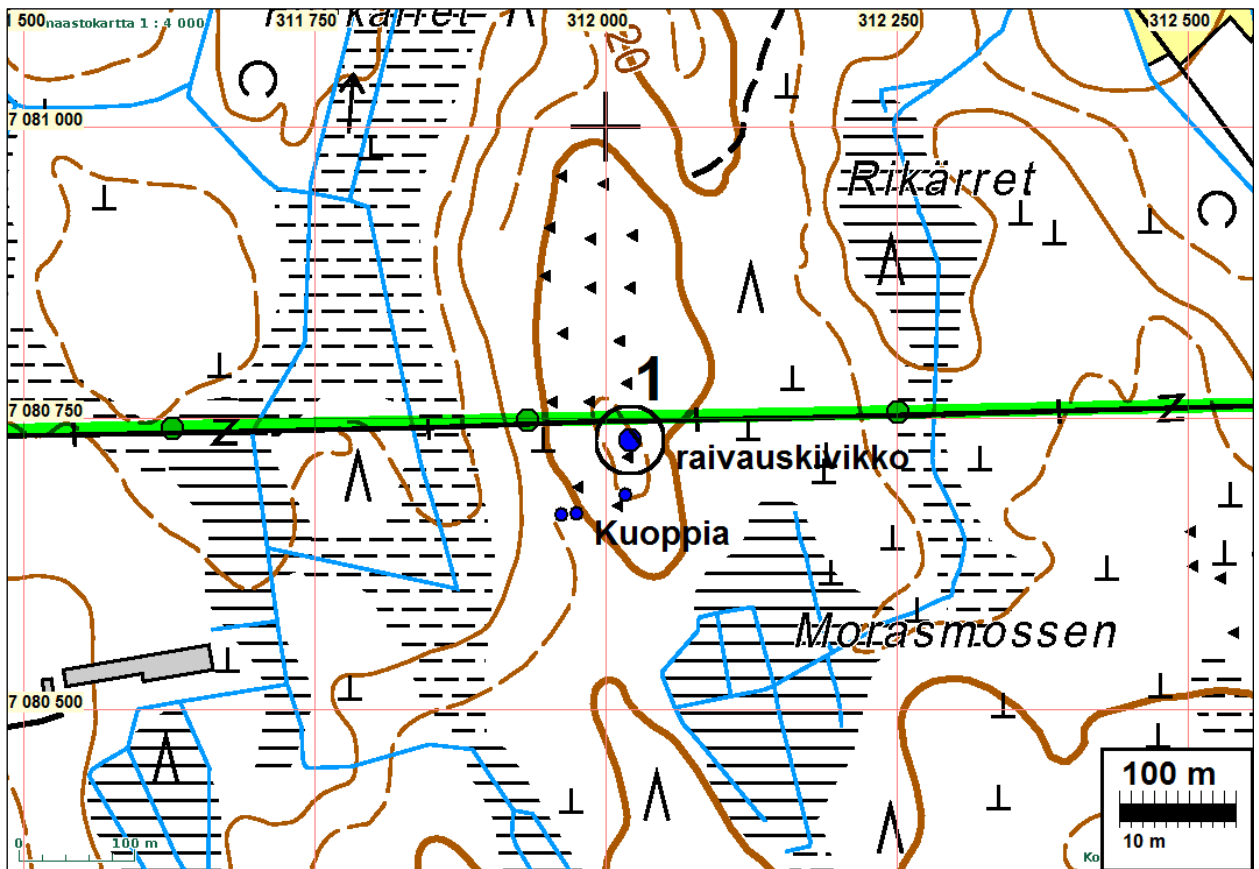
Tutkijat: Juha-Matti Vuorinen 1997 inventointi, Jaana Itäpalo 2007 inventointi, Jussila & Sepänmaa 2013 inventointi

Sijainti: Paikka sijaitsee Kokkolan asemasta 4,3 km kaakkoon.

Huomiot: Muinaisjäännösrekisteri: Kohde sijaitsee noin 4,6 km Kokkolan keskustasta kaakkoon, Jyväskylätien no 13 ja Sokojan tien välisellä alueella. Topparbacken on pohjois-eteläsuuntainen ja noin kilometrin pituinen moreenimäki. Kohde sijaitsee Topparbackenin eteläosan korkeimmalla kohdalla välittömästi voimalinjan eteläpuolella. Maasto on alueella kivikkoista ja korkeimmalla kohdalla on rakkaa. Alueella on kaksi kiviaitaa välittömästi sähkövoimalinjan eteläpuolella. Aitojen eteläpuolella on rakkakivikko. Itä-länsisuuntaiset aidat sijaitsevat vierekkäin. Ne ovat noin 30 m pitkiä ja koottu keskimäärin 0,5 m halkaisijoiltaan olevista kivistä, myös isoja, noin 1-1,5 m halkaisijoiltaan olevia kiviä on käytetty rakentamiseen. Aitojen välissä on noin 3-4 metriä leveä tasaisempi alue, mistä kiviä on ilmeisesti otettu aitojen rakentamiseen. Tällä alueella kasvaa tiheästi nuorta puustoa. Kivien pinnalla on vanha jäkäläkasvusto. Lisäksi alueella on kuoppa, joka sijaitsee välittömästi mäen halki kulkevan rajalinjan eteläpuolella ja kaavan suunnittelualueen rajan tuntumassa. Kuoppa on noin 4,5 x 2 metrin ja 1 metrin syvyinen. Se on itä-länsisuuntainen ja kapenee länsipäähänsä. Pohja-ala on muodoltaan kolmiomainen. Kuopasta on nostettu kiviä sen eteläpuolelle. Topparbackenin alueeseen liittyy tarinoita, joiden mukaan paikalla olisi Suomen sodan aikaisia puolustusrakennelmia. K. H. Renlundin museon lausunnossa 1996 Topparbacken mainitaan mahdollisena keskiaikaisena piilopaikkana. Inventoinnissa ei löydetty kirjallisuudesta tai maastosta edellisiin viittaavaa. Pintakasvillisuuden perusteella kohteen rakenteet eivät ole syntyneet aivan lähihistoriassa.

Jussila & Sepänmaa 2013: kivikkoisella mäenharjanteella on kaksi harjanteen poikki kulkevaa rinnakkaista raivauskivikkoa n. 2-3 m etäisyydellä toisistaan. Vaikuttaa siltä että mäen poiki on kaivettu ura jonka molemmiin puolin on kasattu kiviä. Kivet ovat osin varsin suuria yli puolen kuution kokoisia. Myös maata on kivirakenteen seassa. Puut rakenteen päällä ovat melko nuoria, enintään parikymmenvuotiaita. Koko rakenne vaikuttaa koneella tehdyltä ja varsin nuorelta, 1900-luvun loppupuoliskon tuotokselta. Rakenteen kaakkoispuolella n. 80-40 m etäisyydellä on lohkareisessa metsässä kolme kuoppa, jotka selkeästi ovat nykyaikaisia ja koneella tehtyjä. Kyseinen kivirakenne on mielestäni moderni, nykyaikaiseen maankäyttöön liittyvä (ehkä on ajateltu maata ottaa - koekuoppia) - kivirakenne voi liittyä esim. voimajohtolinjan rakentamiseen. Mielestäni kyseessä ei ole muinaisjäännös.

Suunniteltu uusi voimajohtolinja kulkee nykyisen pohjoisreunamalla eikä pylväs-
paikkoja sijoitu jäännöksen kohdalle, eikä siten sen rakentaminen uhkaa tätä jään-
nöstä – joka mielestäni on moderni eikä muinaisjäännös.



Kivikkoa itään.



Koilliseen



Länteen



Länteen



Lounaaseen. Alla Kuoppa metsässä.



2 KOKKOLA HAASKABERGEN

Mjtunnus:

Rauh.lk: kiinteä muinaisjännös

Ajoitus: historiallinen

Laji: maatalous: kivrakenne

Koordin: N: 7080 823 E: 313 374 Z: 22 ±1 m

X: 7078 495 Y: 2461 214

P: 7083 790 I: 3313 470

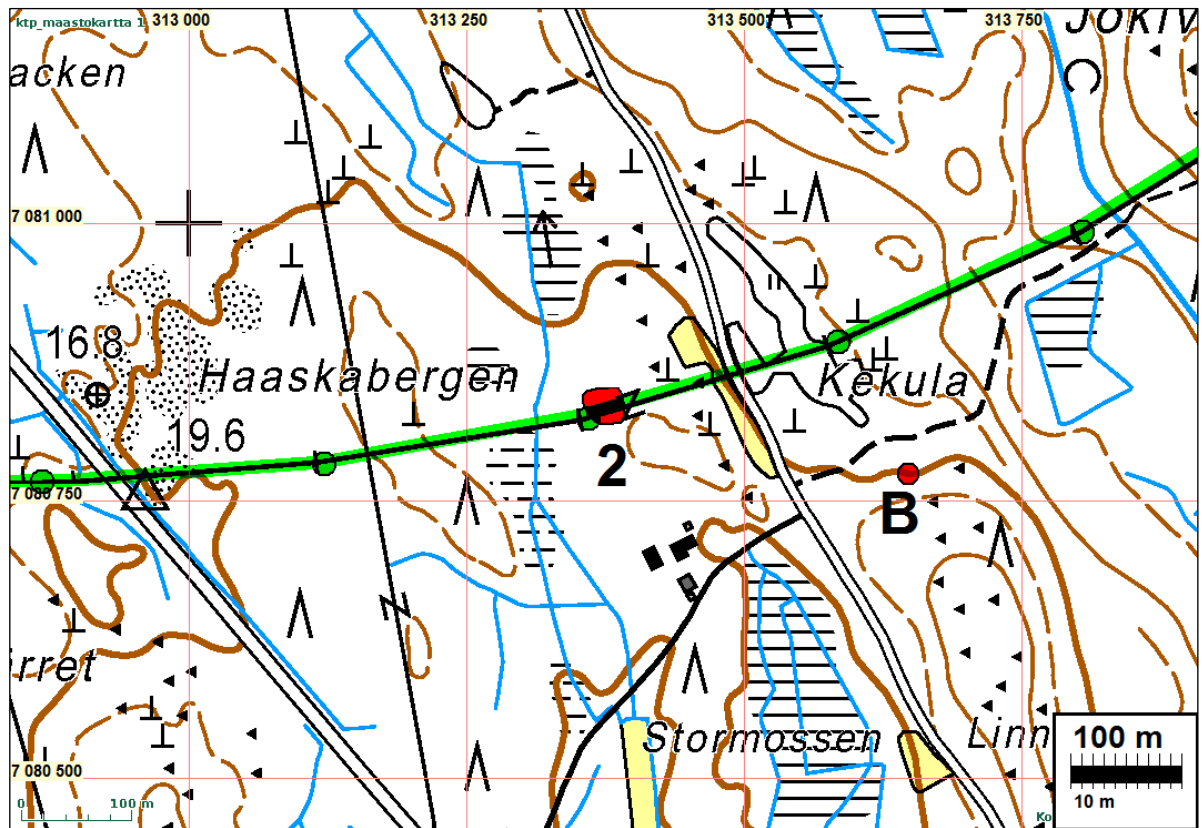
Tutkijat: Jussila & Sepänmaa 2013 inventointi

Sijainti: Paikka sijaitsee Kokkolan asemasta 5,1 km kaakkoon.

Huomiot: Paikalla on vanha pelto tilkku tms. jota osin ympäröi kiviaita – joka on osin lähinnä rakenteeltaan raivauskivikko - ei siis huolellisesti ladottu. Aita ei ole yhtenäinen vaan siinä on aukkoja. Voimajohtolinjapylvään itäpuolelta alkaa linjan alla kulkeva kiviaita jatkuen n. 20 m itään. Sen itäpään pohjoispuolella on huolellisemmin ladottu kivirivi, edellisen pohjoispäästä 7 m pohjoiseen alkaen josta n. 12 m pohjoiseen linja-aukon reunaan. Sen länsipuolella on aukean reunassa pieni aidanpätkä. Ky-

seessä lienee ns. "moisio", aidattu peltotilkku. Maaperä on kivikkoinen ja kiviä ovat raivauksen tuosta - niiden välinen alue on lähes kivetön. Länsipuolella maasto laskee ja on vetistä.

Kivirakenteet ovat nykyisen voimajohtolinjan alla ja sen pohjoisreunalla. Uusi voimajohtolinja rakennetaan osin tämän rakenteen päälle ja pylväspaikka sijoittuu nykyisen kohdalle aivan kivirakenteen viereen. Siten rakentamisella on vaikutusta muinaisjäännökseen.



Kohde B on raivausröykkiö (N 7080774 E 313648)
Kivirakenteet keltaisella.





Eteläinen kivirakenne, länteen.



Koillinen kivirakenne, pohjoiseen



Koillinen kivirakenne etelään.



Pieni kivirakenne

3 KOKKOLA HAKUNINKANGAS

Mjtunnus:

Rauh.lk: kiinteä muinaisjäännös

Ajoitus: historiallinen

Laji: raja: kivi

Koordin: N: 7085 713 E: 320 424 Z: 18

X: 7083 711 Y: 2468 027

P: 7088 682 I: 3320 523

Tutkijat: Jussila & Sepänmaa 2013 inventointi

Sijainti: Paikka sijaitsee Kokkolan asemasta 10,8 km itään.

Huomiot: Paikalla on vanha ja käytöstä poistunut rajamerkki - kohdalla ei ole nykyistä rajaa. Kyseessä on neliönmuotoinen matala kiveys ja sen sivut ovat liki 4 m - reunamat ovat sammalpeitteisiä mutta keskusta sammaleton - ilmeisesti linjaa raivatessa jokin kone ajanut yli. Rajamerkki on lounaaseen laskevassa rinteessä.

Rajamerkki on voimajohtolinjan alla – luoteisreunamilla – ja pylväspaikka sijoittuu lähelle jäännöstä, n. 10 m etäisyydelle siitä. Uuden voimajohtolinjan rakentamisella on siten vaikutusta muinaisjäännökseen.





Lounaaseen. Kivirakenne erottuu paljaiden pintakiviensä osalta hyvin.
Mutta rakenne on sammaleen alla laajempi.



4 KOKKOLA ASUJAMAA NE

Mjtunnus:

Rauh.lk: kiinteä muinaisjäänös

Ajoitus: historiallinen

Laji: maatalous: kivirakenne

Koordin: N: 7090 291 E: 324 843 Z: 11

X: 7088 491 Y: 2472 226

P: 7093 261 I: 3324 944

Tutkijat: Jussila & Sepänmaa 2013 inventointi

Sijainti: Paikka sijaitsee Kokkolan asemasta 16,2 km itään.

Huomiot: Paikalla on erilaisia raivauskivikasoja.

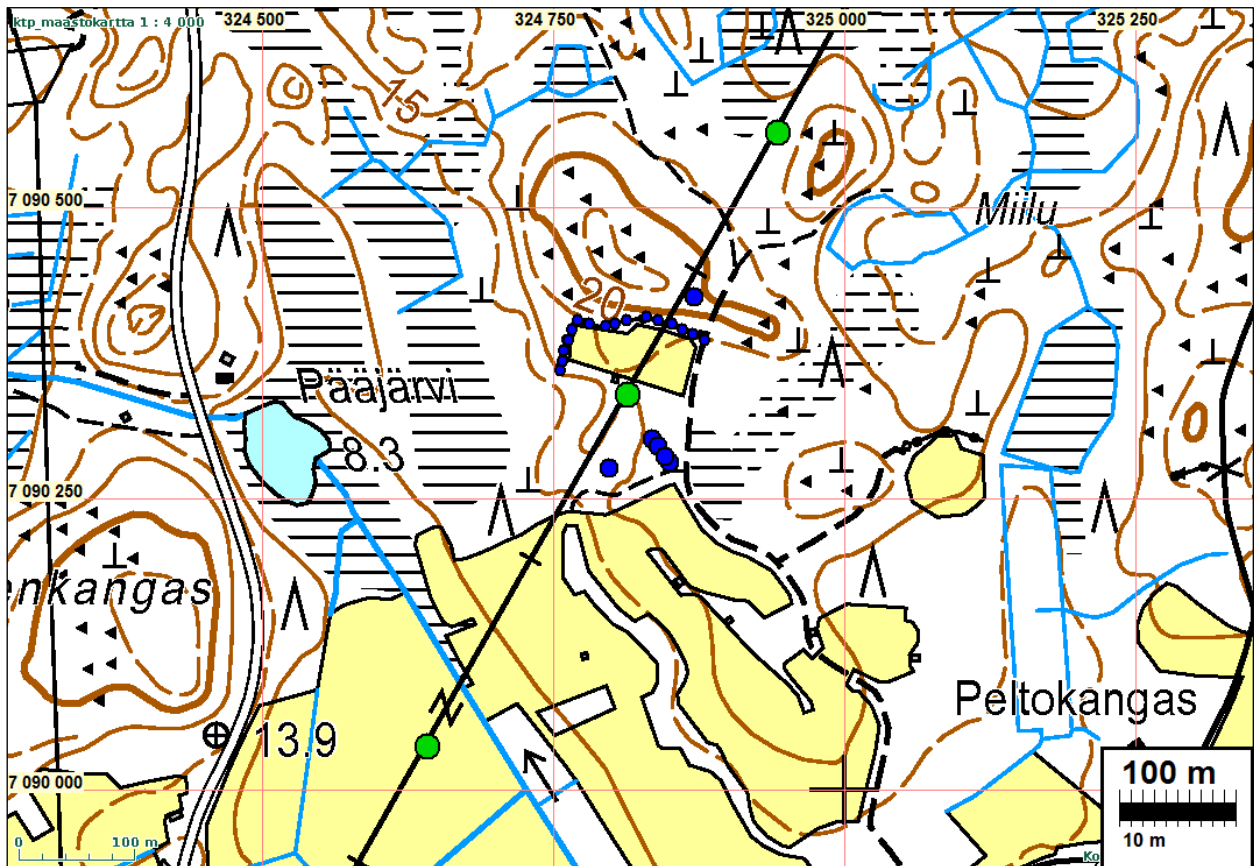
Pohjoisimpana, pienen peltotilkun pohjoispuolella, harjanteella on kivikasa n. 3 x 3 m (N 7090423 E 324871). Sen lähellä on näkyvässä vanha maanottoaika. Kasa lienee seulakiveä.

Ed. eteläpuolella on peltotilkku, jonka pohjois- ja länsirunoilla on kiviainemainen raivauskivikko., joka on merkitty myös maastokartalle. Voimajohtolinjan kohdalla kiviainetta/kivikko on osin särjetty.

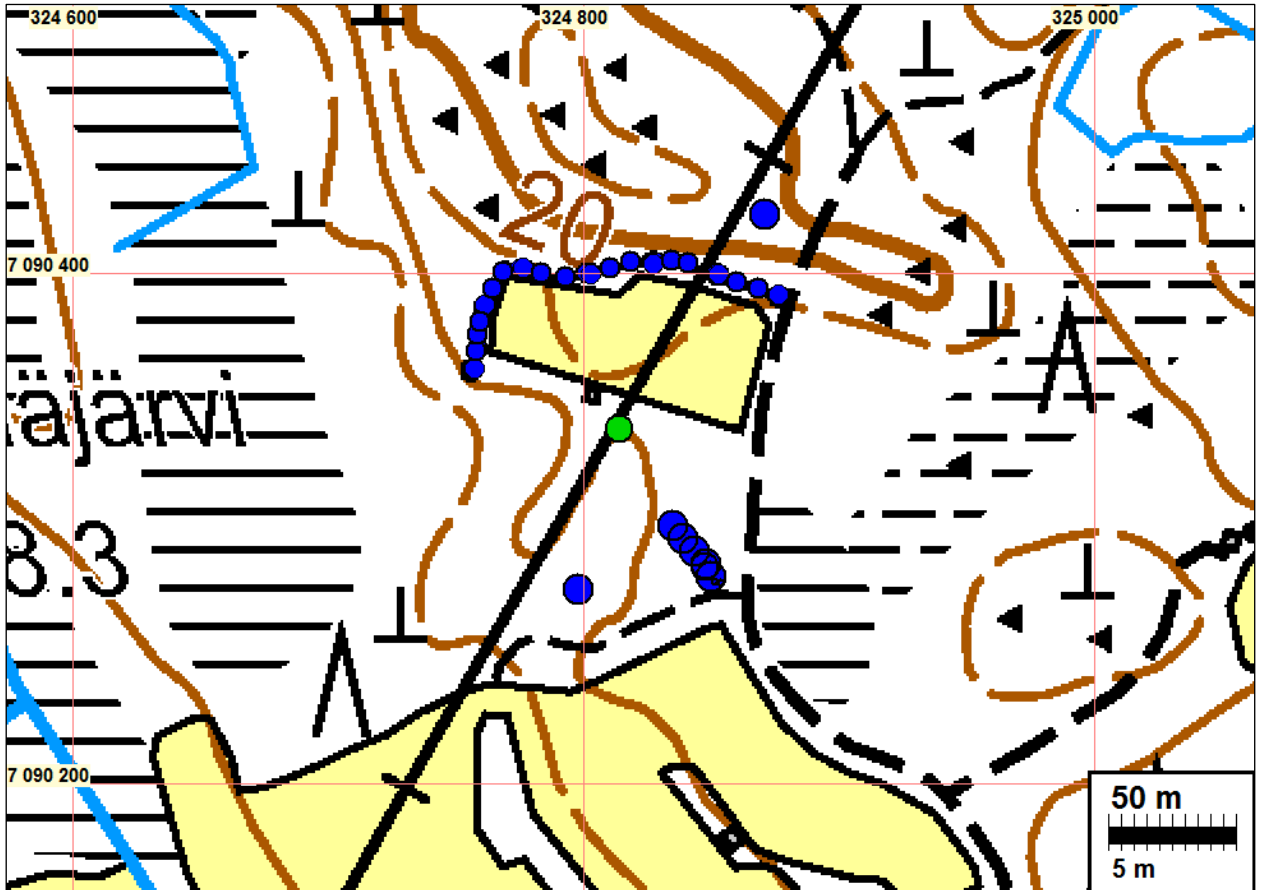
Pellon eteläpuolella on metsässä - joka vaikuttaa vanhalta pellolta - lähellä peltotietä laaja raivauskivikasa - hyvin ladottu, tasalakinen, lähes 5 m leveä ja 25 m pitkä (eteläpää: N 7090281 E 324850, pohjoispää N 7090301 E 324835).

Edellisen länsipuolella on erillinen kivikasa n. 5 x 8 m laajuinen (N 7090276 E 324798).

Muinaisjäännöksenä voisi pitää suurinta ja huolellisimmin ladottua suurta kivikasa. Voimajohtolinja on siitä 40 m luoteeseen ja välissä on hieman alavampaa maata. Pylväspaikka sijoittuu jäännöksestä 40 m etäisyydelle. Voimajohtolinjan rakentaminen ei siten suoranaisesti jäännöstä uhkaa, mutta se on syytä ottaa huomioon.



Kivirakenteet sinisellä.



Pohjoisin kivikko, oletettavasti seulakiveä.



Kiviaitaa pellon pohjoisreunalla – osin hajotettu linjan alla. Itään.



Eteläisin, iso raivauskivikko

5 KOKKOLA HOURAATINKANGAS

Mjtunnus:

Rauh.lk: kiinteä muinaisjäänös

Ajoitus: historiallinen

Laji: valmistus: tervahauta

Koordin: N: 7099 088 E: 329 508 Z: 11

X: 7097 498 Y: 2476 473

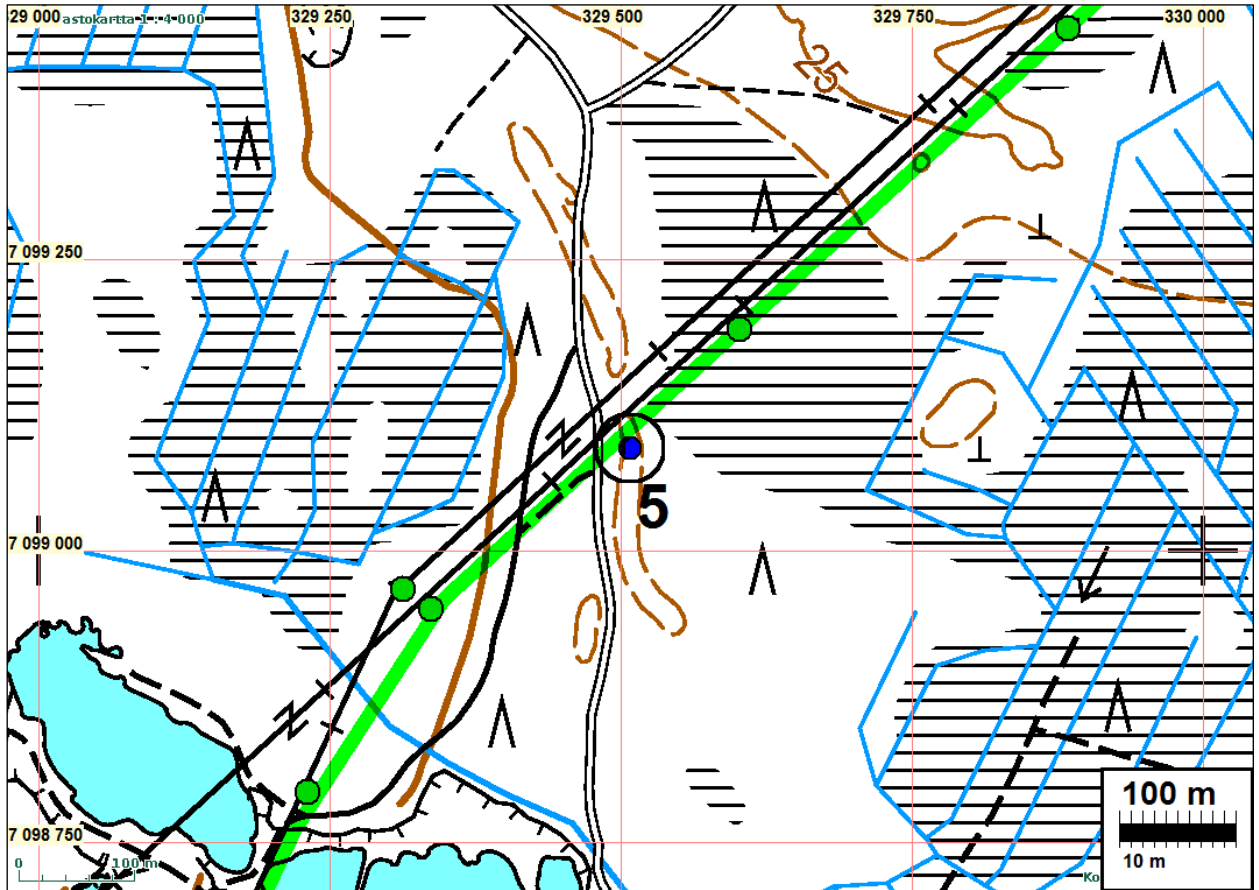
P: 7102 062 I: 3329 611

Tutkijat: Jussila & Sepänmaa 2013 inventointi

Sijainti: Paikka sijaitsee Kokkolan asemasta 24,6 km koilliseen.

Huomiot: Harjanteen laella, hiekkamaassa (vanha dyyni) on matala tervahauta, halkaisijaltaan n. 10 m.

Tervahauta on uuden voimajohtolinjan reunamilla osin linjakäytävällä - pylväspaikoja ei jäännöksen lähelle kuitenkaan sijoitu. Linjan rakentamisella on siten vaikutusta muinaisjäännökseen.



Tervahauta metsässä harjanteella luoteeseen.



Tervahauta taustalla harjanteella metsän reunassa, edessä voimajohtolinja, itään.

6 KALAJOKI RAUTAKURU 2

Mjtunnus:

Rauh.lk: kiinteä muinaisjäänös

Ajoitus: kivikautinen

Laji: asuinpaikka

Koordin: N: 7126 754 E: 360 082 Z: 39 ±1 m

X: 7126 576 Y: 2505 713

P: 7129 739 I: 3360 197

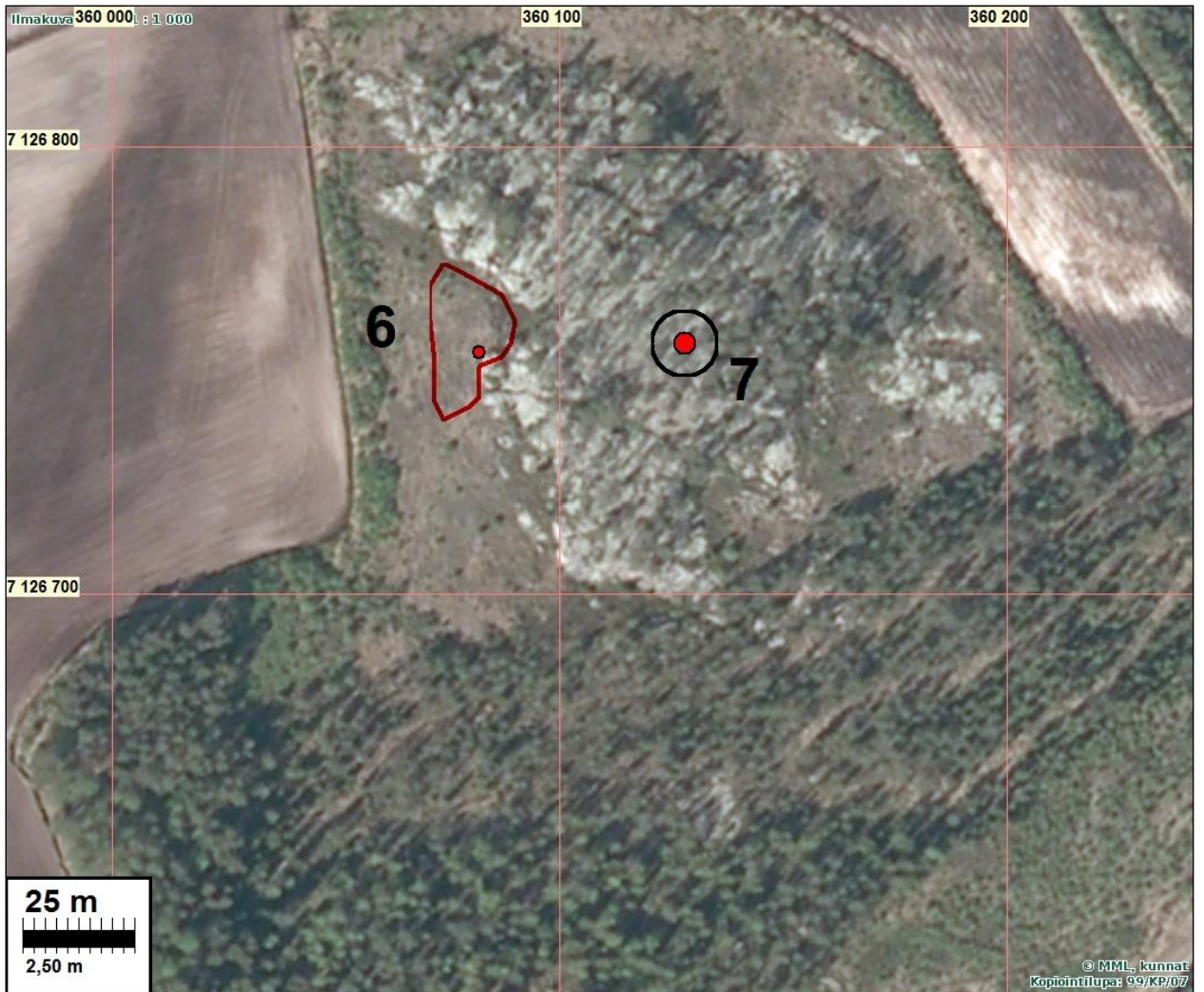
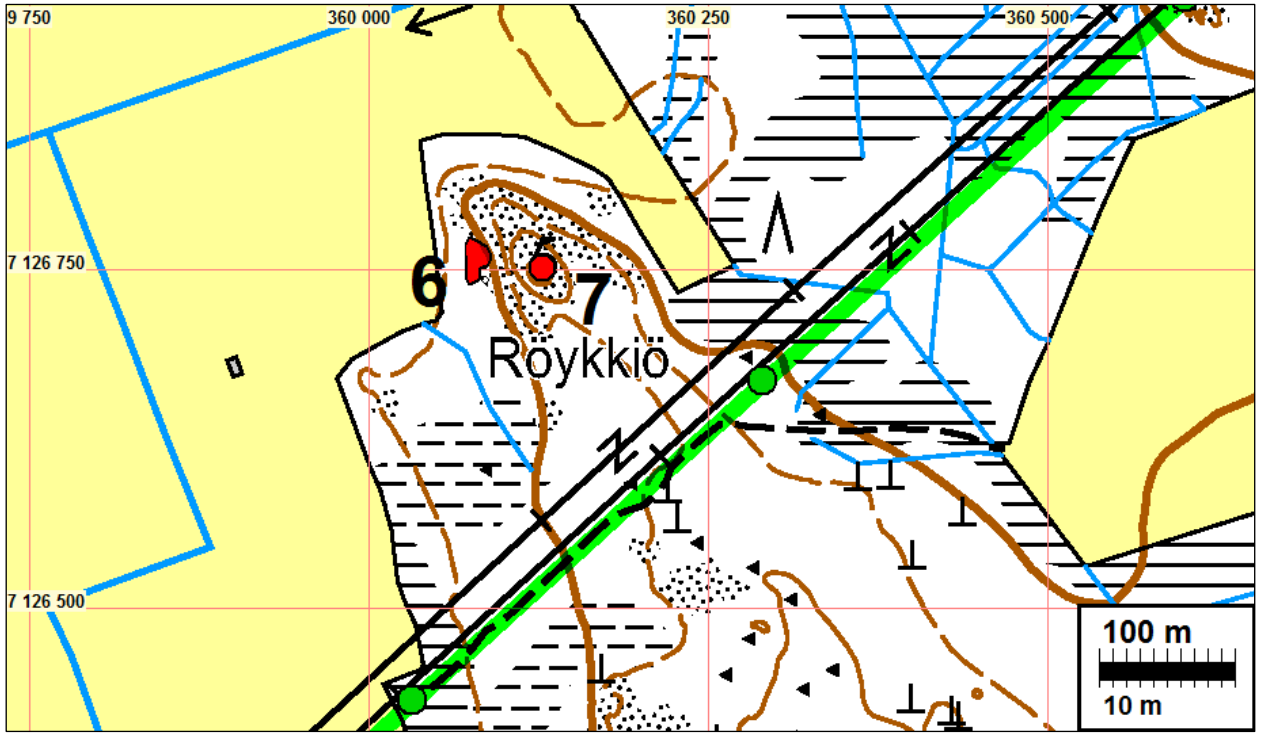
Tutkijat: Jussila & Sepänmaa 2013 inventointi

Sijainti: Paikka sijaitsee Kalajoen kirkosta 8,7 km itään.

Huomiot: Kalliomäen (jonka laella röykkiö kohde 7) länsijuurella on hiekkamaaperäinen tasanne joka laskee loivasti länteen. Kalliomäen pohjoisosan länsipuolella kalliosta laskee kaksi kielekettä niemekkeinä lännen suuntaan. Näiden välillä on n. 25 m leveä suojaisa lahdeke jossa maaperä on hiekkaa. Eteläisemmän kallioniemekkeen pohjoispuolelle tehdyissä muutamassa koekuopassa oli kvartsi-iskoksia. Paikalla on ehjä kivikauden lopun tai varhaismetallikauteen ajoittuva asuinpaikka. Sen rajaus on topografian ja hiekkamaaperän sijainnin perusteella tehty arvio. Etelämpänä maaperä muuttuu hienoaineksiseksi ja kivikkoiseksi.

Asuinpaikka ei ulotu lähelle voimajohtolinjaa vaan on siitä 150 m etäisyydellä.

Asuinpaikan ja voimajohtolinjan välisellä alueella, sekä voimajohtolinjalla ei havaittu mitään merkkejä muinaisjäänöksistä.





Asuinpaikka kuvan alalla. Löytöjä lapion kohdalta. Itään.

Pohjoiseen



Matala rantavalli ja sen takana asuinpaikkaa, kaakkoon.

7 KALAJOKI RAUTAKURU

Mjtunnus: 100000925
Rauh.lk: kiinteä muinaisjäänös

Ajoitus: ajoittamaton
Laji: kivirakenteet: latomukset

Koordin: N: 7126 756 E: 360 128 Z: 46
X: 7126 581 Y: 2505 758
P: 7129 741 I: 3360 243

Tutkijat: Taisto Karjalainen 2003 inventointi, Jussila & Sepänmaa 2013 inventointi.

Sijainti: Kalajoen kirkosta 8,9 km itäkaakkoon
Huomiot: Muinaisjäänösrekisteri: Kohde sijaitsee Loopinkankaan luoteispäässä sijaitseval-
la kalliolla. Kohteenkaakkoispuolella noin 100 m etäisyydellä kulkee koillisesta
lounaaseen voimajohtolinja. Latomus on kooltaan 11 x 3 m ja osa siitä voi olla
luonnonkivikkoa. Latomus sijaitsee kallion korkeimman kohdan koillisreunalla.

Jussila & Sepänmaa 2013: Kyseessä voisi olla esihistoriallinen röykkiö. Sen etelä-
puolella, kallion juurella on esihist. asuinpaikka (kohde nro 6)

Kartta s. 46



Mahdollista röykkiötä.



Röykkiö erottuu taustan laella keskellä hieman vas.

8 KALAJOKI TÄMÄNJÄRVI

Mjtunnus: 1000019722

Rauh.lk: kiinteä muinaisjäännös

Ajoitus: ajoittamaton

Laji: maarakenteet: kuopat

Koordin: N: 7127 202 E: 360 983 Z: 45
P: 7130 187 I: 3361 099

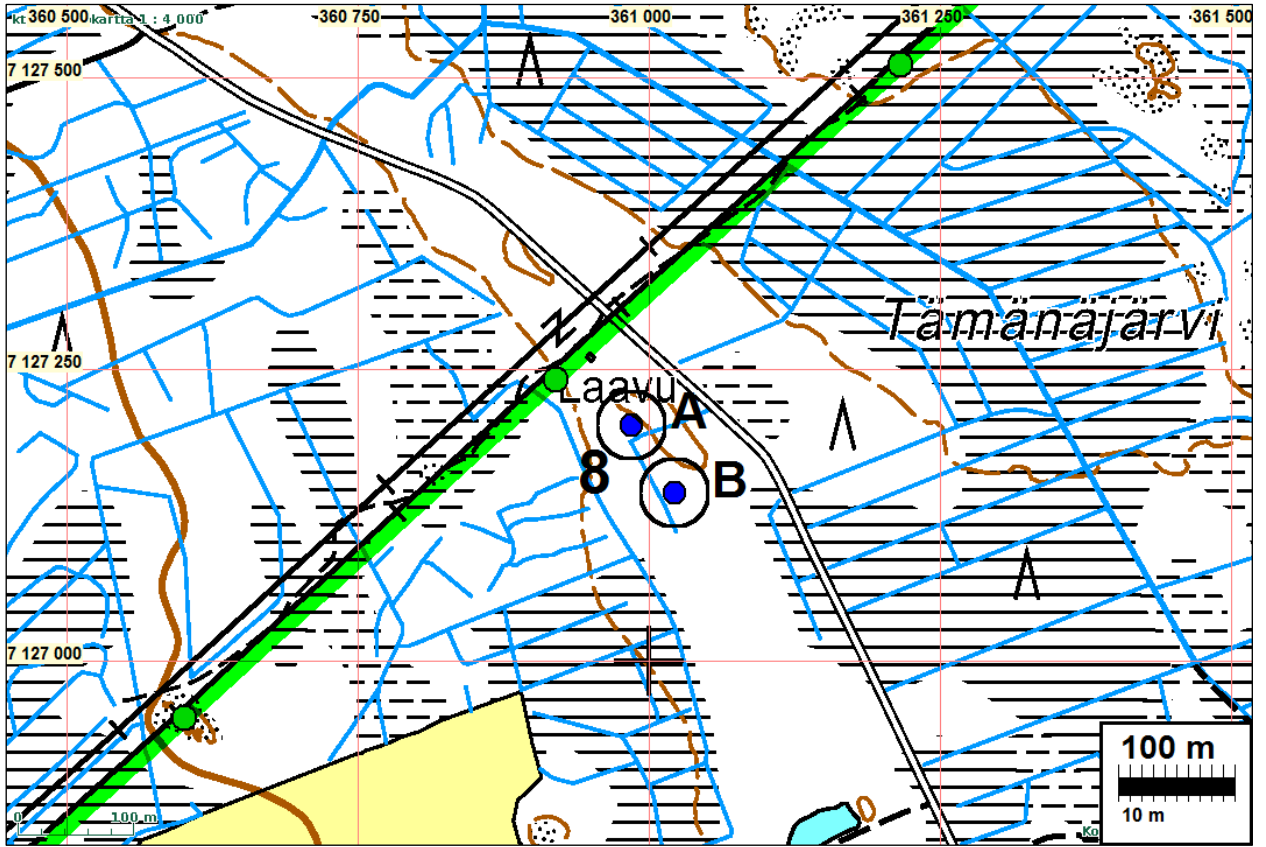
Tutkijat: Jaana Itäpalo 2011 inventointi, Jussila & Sepänmaa 2013 inventointi.

Sijainti: Kalajoen kirkosta noin 9,5 km itäkaakkoon

Huomiot: Muinaisjäännösrekisteri: Kohteessa on kaksi vierekkäin sijaitsevaa kuoppaa sijaitsevat Kytöläntieltä pohjoiseen johtavan Takapolun Metsäautotien varrella voimalinjan lähellä, tiestä 50 m lounaaseen ja voimalinjasta n. 80 m kaakkoon länteen laskevan hiekkakankaan reunalla. Muodoltaan pyöreähköt kuopat ovat halkaisijoiltaan n. 2 m ja n. 50 cm syviä, reunoilla on matalaa vallia. Kairauksessa todettiin molemmissa joitakin senttejä vahva huuhtoutumiskerros pohjalla ja reunoilla, joten kuopat eivät voi olla moderneja. Muinaisjäännösten sijaitsemisen kannalta sopiva hiekkakangas jatkuu pohjoiseen. Tämän alueen tarkastuksessa ei löytynyt muinaisjäännöksiä. Suoja-alue-ehdotus inventoinnissa 2 m rakenteiden reunoista. Kuopan koordin: N 7127202 E 360983.

Jussila & Sepänmaa 2013: Edellisen kuopan kaakkoispuolella, 65 m etäisyydellä siitä on kolmas kuoppa (B), soikea ja kooltaan n. 3 x 3 m (N 7127144 E 361022). Kuopassa paksu podsolmaannos. Kyseessä saattaisi olla pyyntikuoppa.

Pohjoisempi (ja epämääräisempi) kaksoiskuoppa (A) sijaitsee 60 m etäisyydellä voimajohtolinjasta ja suunnitellusta pylväspaikasta



Eteläisempi kuoppa.



Pohjoisempi kaksoiskuoppa erottuu huonosti kasvillisuuden seasta

9 MERIJÄRVI KOHTAKANGAS

Mjtunnus: 483010003

Rauh.lk: kiinteä muinaisjäänös

Ajoitus: esihistoriallinen

Laji: kivirakenteet: röykkiöt

Koordin: N: 7136 677 E: 371 398 Z: 35

X: 7137 024 Y: 2516 550

P: 7139 666 I: 3371 518

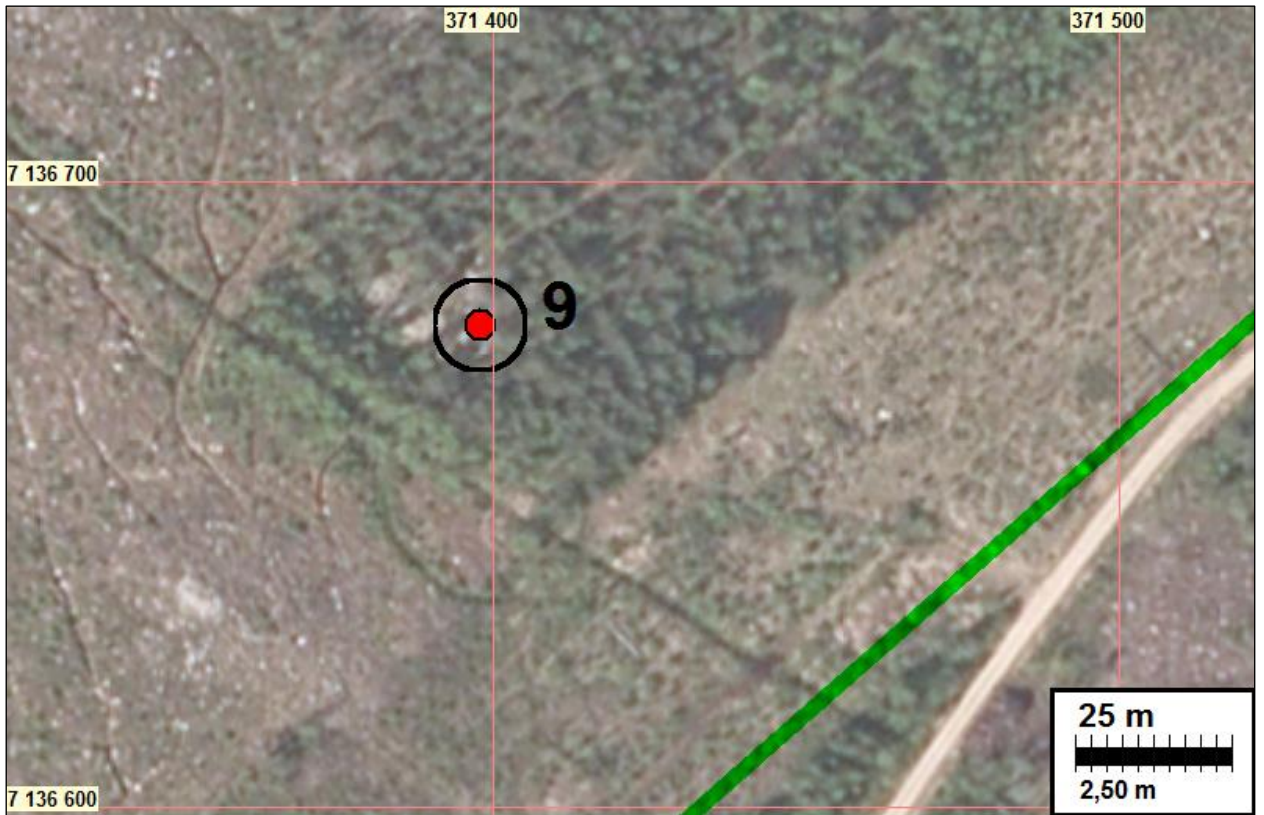
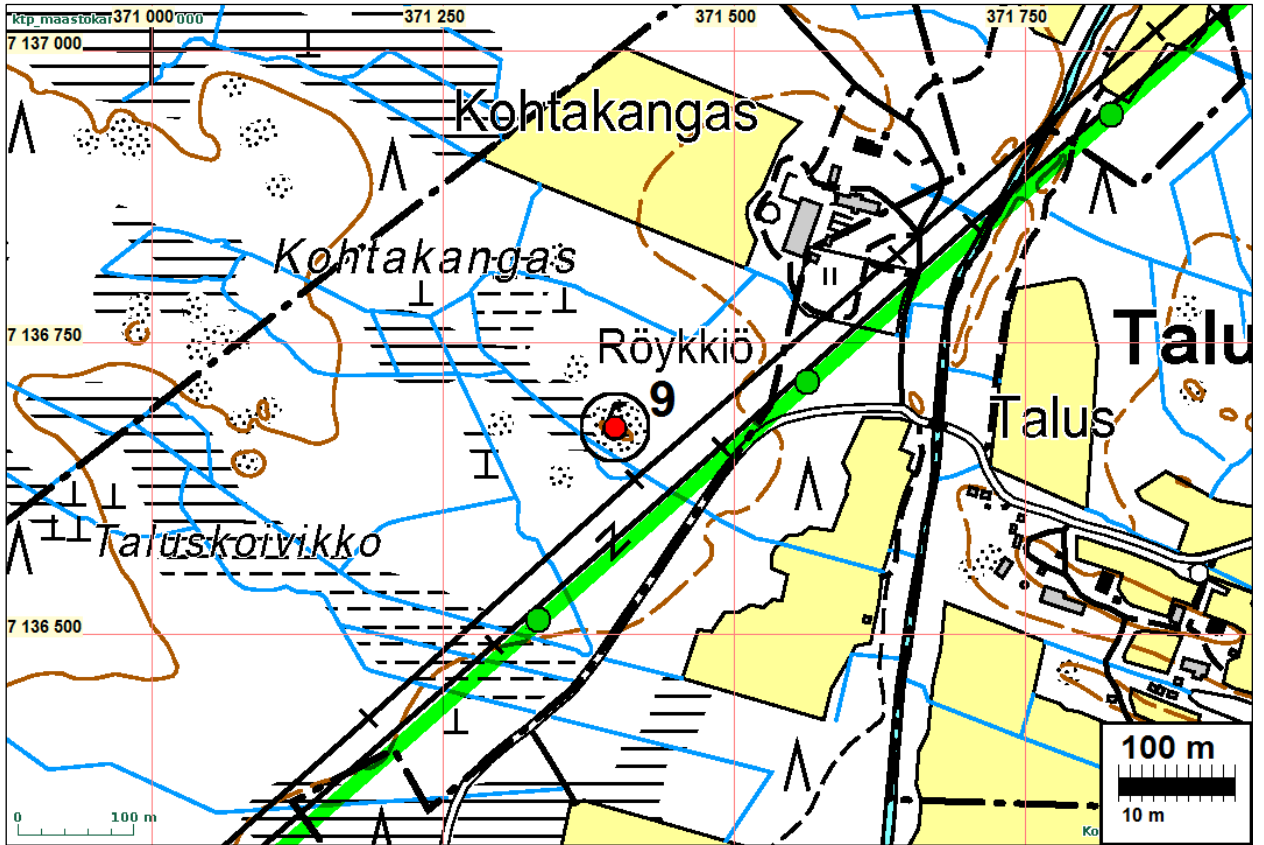
Tutkijat: Paula Purhonen 1975 tarkastus, Markku Mäki vuoti 1991 inventointi, Mika Sarkkinen 1993 inventointi, Jussila & Sepänmaa 2013 inventointi

Sijainti: Merijärven kirkosta 6,5 km luoteeseen

Huomiot: Muinaisjäänösrekisteri: Kohde sijaitsee Tähjänjoen ja Talusojan yhtymäkohdasta n. 1 km etelälounaaseen olevalla pienellä harjanteella heti voimalinjan länsipuolella. Paikalla on kivistä koottu lähes pyöreä röykkiö, jonka halkaisija on noin 6 m ja korkeus 60-80 cm. Röykkiön keskellä on kraaterimainen kuopanne. Röykkiö on hyvin säilynyt lukuun ottamatta länsireunalla olevia kaivelun jälkiä.

Jussila & Sepänmaa 2013: Röykkiö ennallaan ja aiemman kuvauksen mukainen. Röykkiön kaakkoispuolella olevalla voimajohtolinjalla ei havaittu mitään muinaisjäänökseen viittaavaa - alueella paljon avointa maaperää jota tarkastella.

Uusi voimajohtolinja rakennetaan nykyisen käytävän kaakkoisreunalle, päin vastaiselle puolelle missä röykkiö sijaitsee, eikä pylväspaikkoja sijoitu lähelle.. Röykkiö on yli 30 m nykyisen käytävän luoteisreunalta ja on ilmeistä, että uuden rakentaminen ei sitä uhkaa.





Röykkiö.

10 MERIJÄRVI NIEMENKANGAS

Mjtunnus:

Rauh.lk: kiinteä muinaisjännös

Ajoitus: historiallinen

Laji: valmistus: tervahauta

Koordin: N: 7141 506 E: 377 013 Z: 40

X: 7142 114 Y: 2521 932

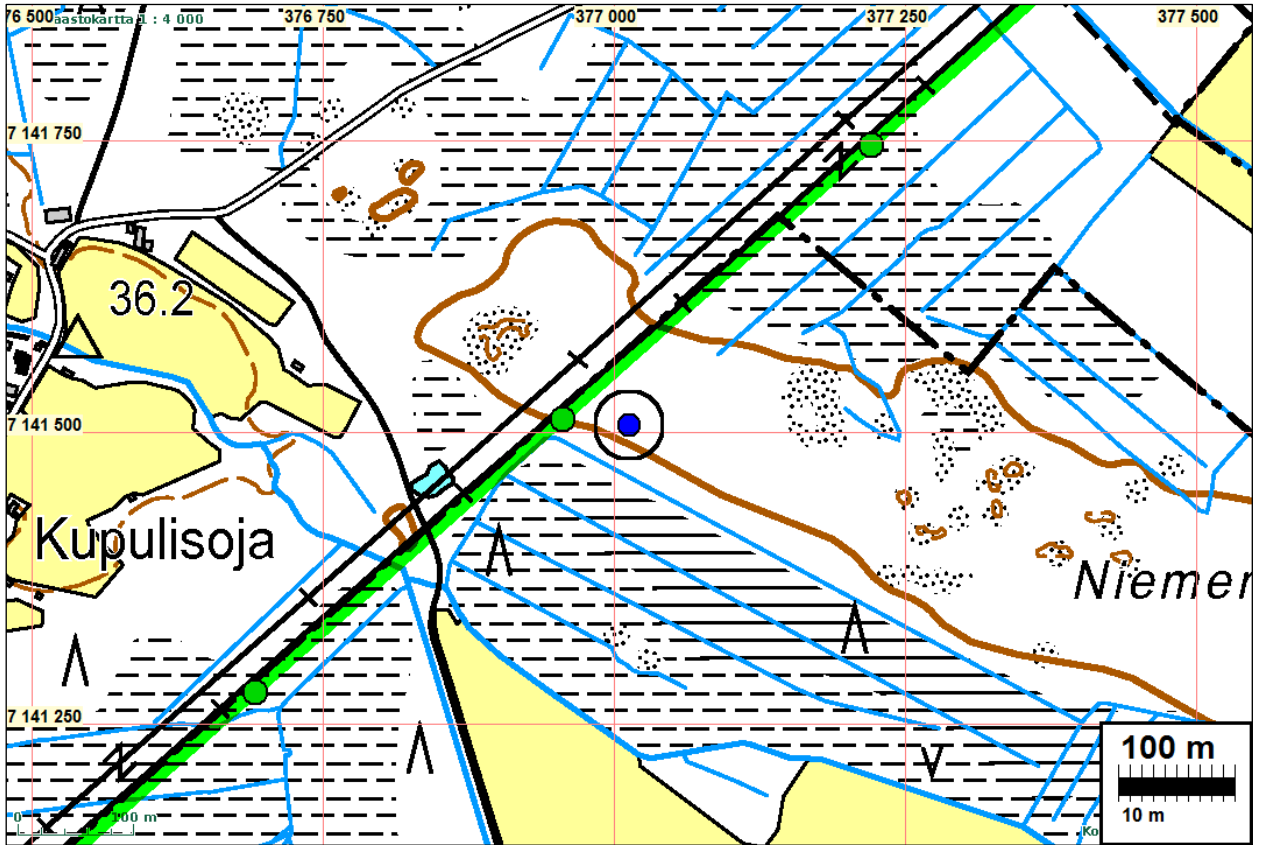
P: 7144 497 I: 3377 135

Tutkijat: Jussila & Sepänmaa 2013 inventointi

Sijainti: Paikka sijaitsee Kupulisperässä, Kupulisnevan pohjoispuolella.

Huomiot: Matalan ja laakean moreeniharjanteen lounaisreunaa kulkee metsätieura. Ura kulkee tervahaudan pohjan päältä siten, että n. puolet haudasta on jäänyt ehjäksi tien koillisreunalle. Metsätieura on kuitenkin "rakentamaton" ja kovapohjaisessa maassa se ei juurikaan ole hautaa tärvellyt. Haudan halkaisija on n. 9 m.

Tervahauta sijaitsee nykyisestä voimajohtokäytävästä n. 30 m kaakkoon ja uudesta pylväspaikasta n. 45 m etäisyydelle. Uusi linja rakennetaan käytävän kaakkoisreunalle. On mahdollista, että hanke saattaa vaikuttaa muinaisjännökseen.



Lapio keskellä tervahautaa. Koilliseen.



Tervahaudan vallia tiessä kohoumana. Luoteeseen.

11 PYHÄJOKI ORAVAINEN

Mjtunnus:

Rauh.lk: kiinteä muinaisjäänös

Ajoitus: historiallinen

Laji: valmistus: tervahauta

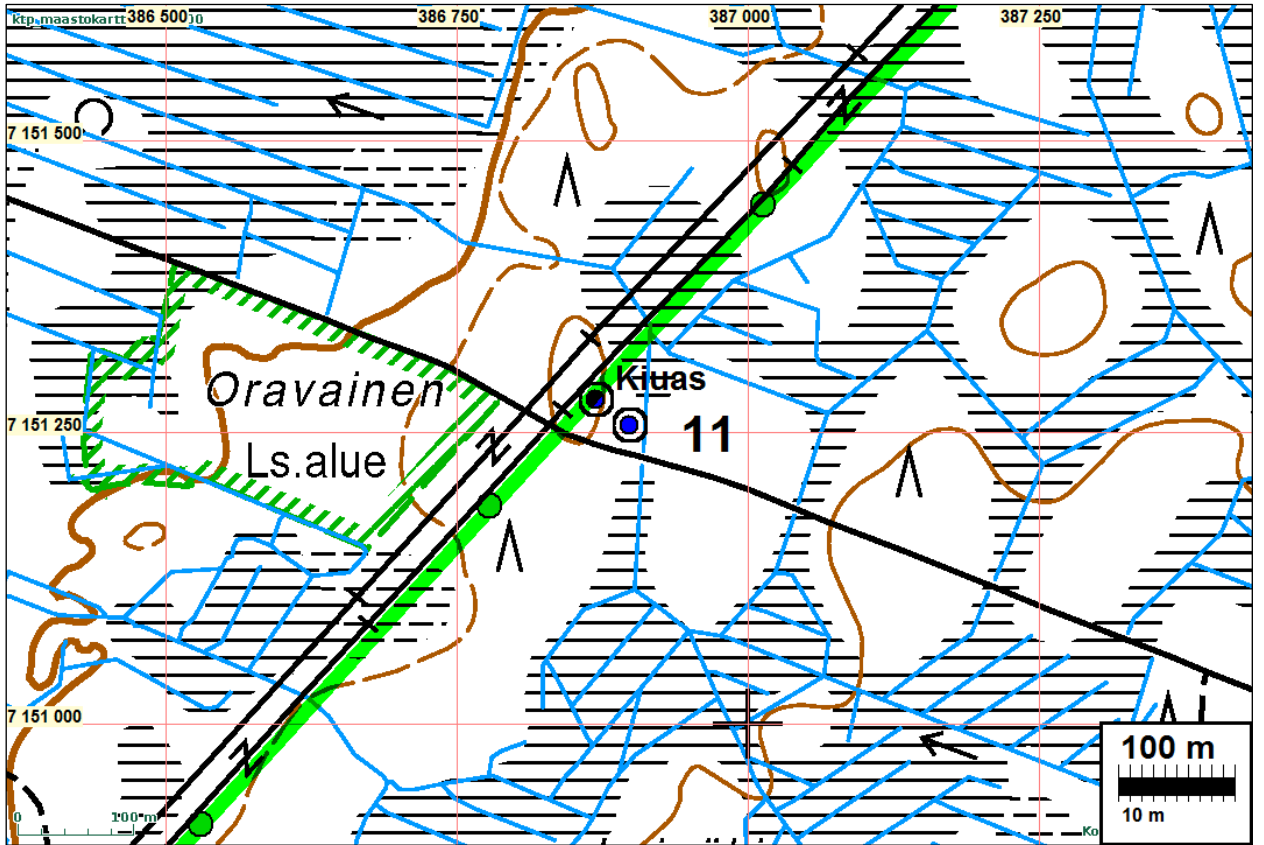
Koordin: N: 7151 278 E: 386 869 Z: 85
X: 7152 343 Y: 2531 318
P: 7154 273 I: 3386 995

Tutkijat: Jussila & Sepänmaa 2013 inventointi

Sijainti: Paikka sijaitsee Pyhäjoen kirkosta 18,9 km itään.

Huomiot: Voimajohtolinjasta 30 m kaakkoon on metsässä tervahauta, halkaisija n. 8 m, leveät vallit, koillisreunalla ränni (N 7151256 E 386898). Voimajohtolinjan kaakkoisreunamilla, linjalla on tervapirtin kiukaan jäännös (N 7151278 E 386869), kooltaan n. 2 x 2 m. Kiuas on matala ja heinikon peittämä.

Tervahauta sijaitsee nykyisestä voimajohtokäytävästä 30 m kaakkoon mutta kiuas on käytävän kaakkoisreunalla. Uusi voimajohto rakennetaan käytävän kaakkoisreunalle mutta pylväspaikkoja ei kuitenkaan lähelle sijoitu Hankkeella on vaikutusta muinaisjäänöksiin.





Tervahauta. Koilliseen.



Heinän peittämä kiuas erottu kuvassa huonosti. Sepänmaa tekee koekuoppaa siihen. Koilliseen



Kiuas Sepänmaan alla. Lounaaseen,

12 SIIKAJOKI SAHAOJA, VOIMALINJAN ALAPUOLI

Mjtunnus: 708010003

Rauh.lk: kiinteä muinaisjäännös

Ajoitus: kivikautinen

Laji: asuinpaikka

Koordin: N: 7162 088 E: 396 824 Z: 90

X: 7163 614 Y: 2540 754

P: 7165 087 I: 3396 954

Tutkijat: Mika Sarkkinen 1993 inventointi, Mika Sarkkinen 1997 inventointi, Jussila & Rostedt 2009 inventointi

Sijainti: Paikka sijaitsee junnan eteläreunalla, Raahen ja Vihannin rajojen yhtymäkohdan koillispuolella, Ahvenharjun länsiosassa, jokivarressa, voimajohtolinjan alla.

Huomiot: Sarkkinen 1997:

Kohde sijaitsee Vihannin kirkolta noin 11,5 km luoteeseen ja Tuomiojan seisakkeelta noin 9,7 km länsilounaaseen, Ala-Vuolujärvestä luoteeseen laskevan Sahaajan pohjoisrannalla, 300-400 metriä Vihannin rajasta. Kohteen yli kulkee kaksi rinnakkaista voimalinjaa, joiden alla ja molemmin puolin kohde sijaitsee harjun lounaaseen laskevalla rinteellä ja rinteiden alapuolisella tasanteella. Alue on mäntyä kasvavaa hiekkakangasta. Alueen kuopanteiden todettiin vaihtelevan kooltaan 3-5 metrin välillä ja syvyyden 20-70 cm välillä. Pienemmät ja syvemmät kuopanteet muistuttavat pyyntikuoppia, mutta laajemmat ja matalammat asuinpainanteita. Pyyntikuoppamaisia painanteita näyttää joskus esiintyvän kookkaampien asuinpainanteiden yhteydessä. Inventoinnin aikana alueella tavattiin useampia matalia ja suhteellisen epämääräisiä painanteita voimalinjojen länsipuolella palstan 6:52, mahdollisesti myös palstan 2:32, puolella. Yksi halkaisijaltaan noin 6 m ja noin 40 cm syvä painanne sijaitsee läntisemmästä voimalinjasta noin 40-60 m länteen ja alueen halki kulkevasta metsätiestä noin 20 m etelään. Painanteen keskelle tehdystä koekuopasta tavattiin likamaata, palanutta kiveä ja kaksi pientä kvartsi-iskosta.

Jussila 2009:

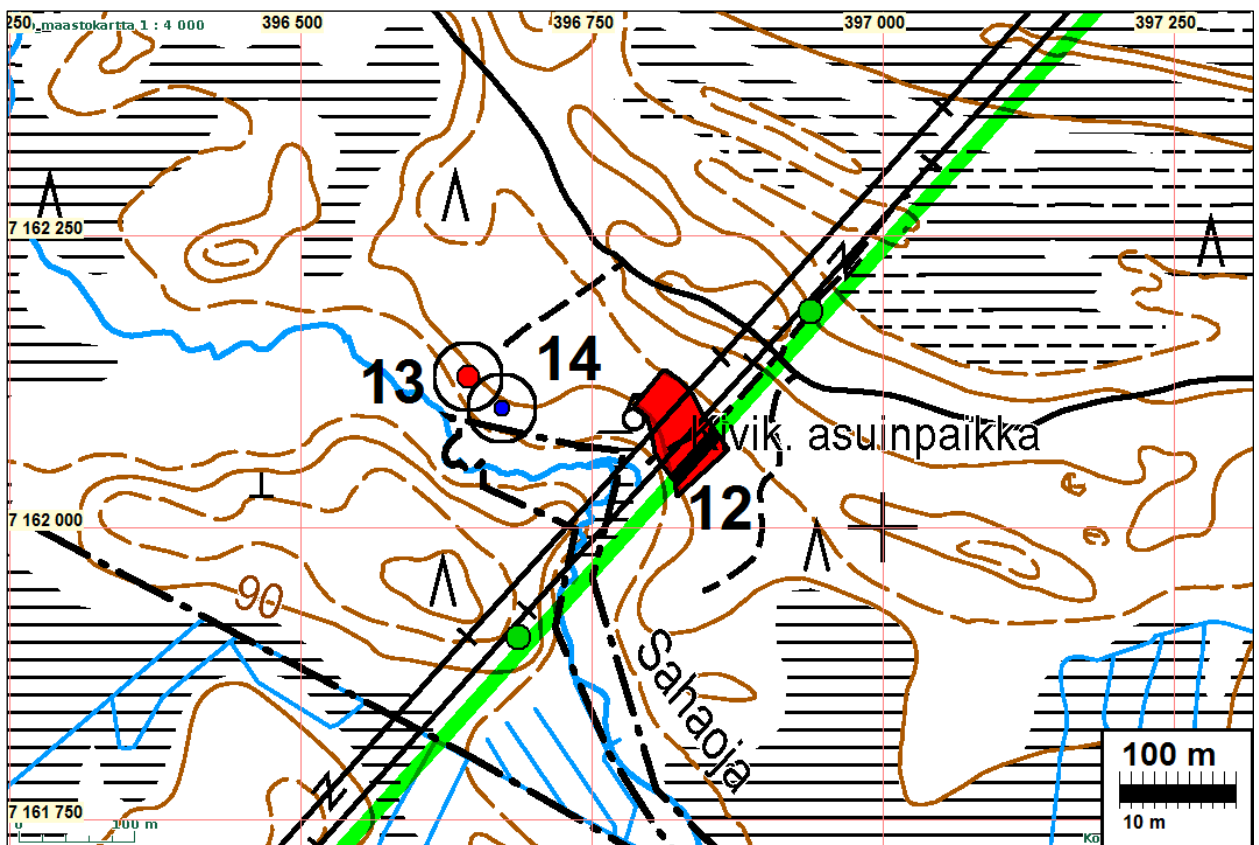
Havaitsimme avoimissa maaläikissä kvartseja alemmalla, lähellä jokiuomaa olevalla terassilla linjan alla ja laikutetulla alueella linja itäpuolella. Linjan alueella en havainnut asumuspainanteita, mutta muutaman pienen kuopanteen. Sarkkisen havaitsema painanne josta löytöjä sijaitsee kuvauksen perusteella ylemmällä tasanteella, lähellä tietä (20 m siitä). Se olisi siten mesoliittinen jos sijainnut rannassa (n. 95 m korkeustaso). Alempi, jokivarren tasanteen asuinpaikka saattaa liittyä jokivaiheeseen, ei merivaiheen rantaan. Ylemmällä terassilla - tai paremminkin harjanteella - kauempana jokiuomasta emme havainneet linjan alueella mitään muinaisjäännökseen viittaavaa. Alemmalla terassilla emme missään havainneet mitään asumuspainanteelta vaikuttavaa - joitain pieniä kuopanteita siellä täällä, joiden ihmistekoisuudesta emme ole varmoja. Ylemmällä terassilla emme myöskään selviä painanteita havainneet, joskaan emme systemaattisesti ylempää harjannetta linjan ulkopuolella tutkineet. Löytöhavaintojen perusteella (jos jätämme epävarmat painannehavainnot sikseen - osa niistä tai kaikki saattavat olla luon-

nonmuodostumia) asuinpaikka ulottuu alemmalla terassilla linjan molemmin puolin (etelä- ja pohjoisrajat epäselvät) ja ylemmällä harjanteella vain linjan länsipuolelle.

Linjan ulkopuolella asuinpaikan rajausta on epäselvä. Voimajohtolinjalla ja sen tuntumassa kauempana asuinpaikasta (kilometrejä suuntaansa) on kartalta ja etäältä katsottuna runsaasti muinaisjäännöksille potentiaalista maastoa, jota emme nyt tarkastaneet, koska Museovirasto ei pitänyt tarpeellisena nykyisen johtolinjan inventointia.

Jussila & Sepänmaa 2013: Asuinpaikasta ei uusia havaintoja - jälleen tarkastettiin sitä ympäröivää aluetta koekuoppia tehden sekä lukuisia avoimia maaperälaikkuja tarkastellen. V. 2009 rajausta edelleen käypä. Nyt tarkastettiin linjaa koilliseen ja siellä soiden ympäröivät kaarat (hiekkaharjanteet), mutta merkkejä muinaisjäännöksistä ei havaittu.

Asuinpaikka on nykyisen voimajohtokäytävän alla ja ulottuu sen molemmille puolille. Pylväspaikkoja ei kuitenkaan asuinpaikan lähelle sijoitu. Uuden voimajohdon rakentamisella on vaikutusta muinaisjäännökseen.





13 SIIKAJOKI SAHAOJA 2

Mjtunnus:

Rauh.lk: kiinteä muinaisjäänös

Ajoitus: kivikautinen

Laji: asuinpaikka: asumuspainanne

Koordin: N: 7162 129 E: 396 644 Z: 89 ±1 m

X: 7163 646 Y: 2540 572

P: 7165 128 I: 3396 774

Tutkijat: Jussila & Sepänmaa 2013 inventointi

Sijainti: Paikka sijaitsee Siikajoen kirkosta 30,3 km etelään.

Huomiot: Lounaaseen, Sahaajaan laskevan korkean ja jyrkän törmän reunalla on matala, nelisivuinen painanne, kooltaan n. 8 x 5 m. Painanteeseen tehdystä koekuopasta löytyi palanutta luuta ja kvartsi-iskoksia. Kyseessä on kivikautinen asumuspainanne. maaperä paikalla on hiekka. Asuinpaikan rajausta on arvio pohjoisen-luoteen suuntaan, muualle koekuoppiin ja topografiaan ja maaperään perustuva tarkempi arvio.

Kartta edellä.



Asumuspainanne, kaakkoon.



Lounaaseen, jokiuoman suuntaan.



Luoteeseen

14 SIIKAJOKI SAHAOJA 3

Mjtunnus:

Rauh.lk: kiinteä muinaisjäännös

Ajoitus: historiallinen

Laji: valmistus: tervahauta

Koordin: N: 7162 102 E: 396 673 Z: 90 ±1 m
 X: 7163 621 Y: 2540 602
 P: 7165 101 I: 3396 803

Tutkijat: Jussila & Sepänmaa 2013 inventointi

Sijainti: Paikka sijaitsee Siikajoen kirkosta 30,3 km etelään.

Huomiot: Sahaojaan laskevan törmän reunalla on ehjä tervahauta, halkaisijaltaan n. 13 m.

Kartta s., 60



Tervahauta kuusen kohdalla metsän ja hakkuutähteen peitossa. Länteen.

15 SIIKAJOKI VUOLUNOJAN LATVAN TERVAHAUTA

Mjtunnus: 748 00 0072

Rauh.lk: kiinteä muinaisjäännös

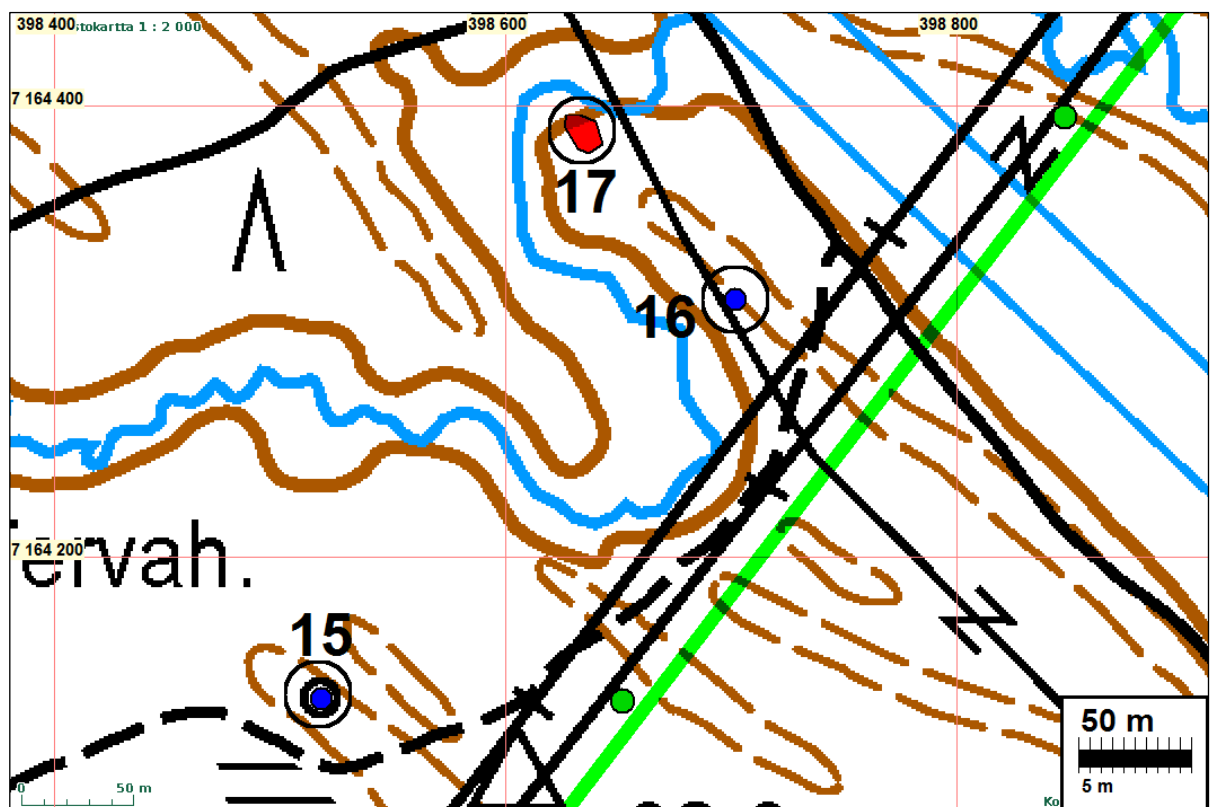
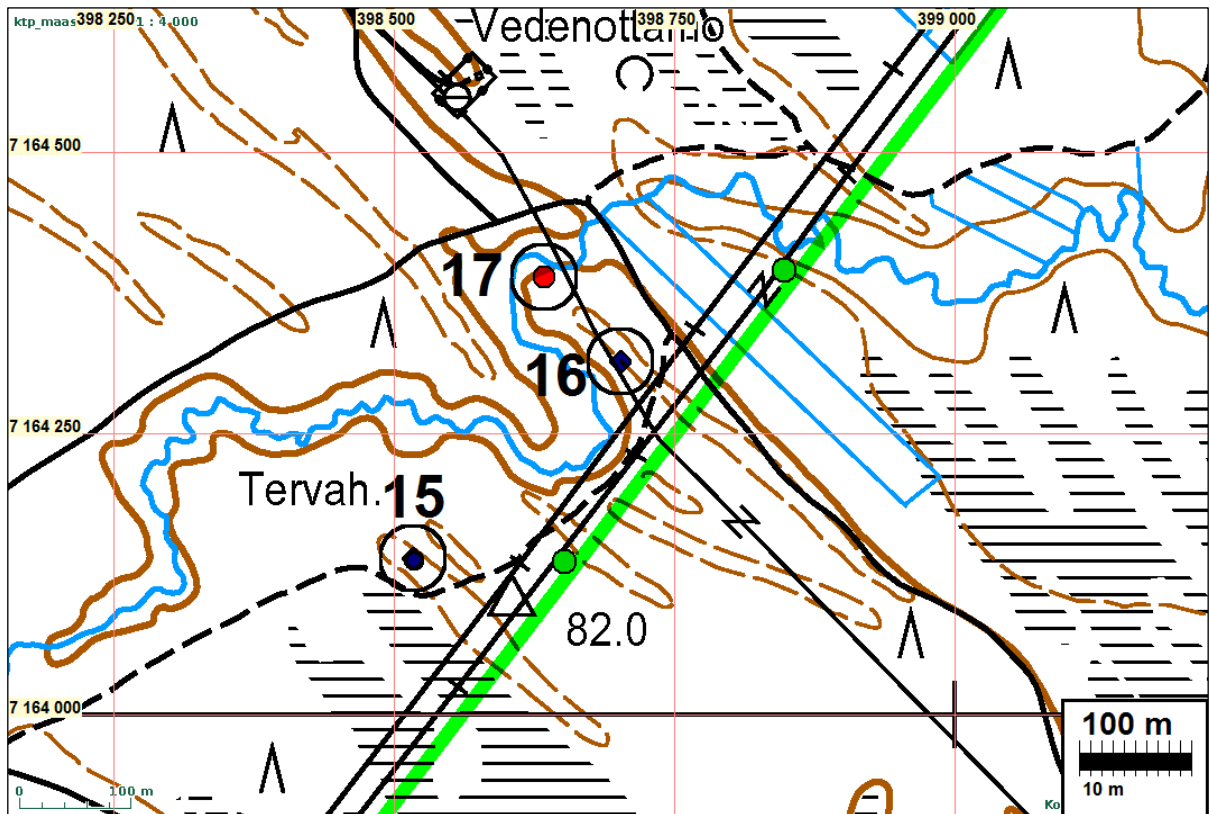
Ajoitus: historiallinen

Laji: valmistus: tervahauta

Koordin: N: 7164 139 E: 398 517 Z: 103 ±1 m
 X: 7165 744 Y: 2542 349
 P: 7167 140 I: 3398 648

Tutkijat: Jussila & Rostedt 2009 inventointi

- Sijainti: Paikka sijaitsee kunnan etelärajan tuntumassa Valkeisnevan ja Varesnevan välisellä kankaalla, Vuolunojan latvan uoman eteläpuolella 90 m, voimajohtolinjalta 80 m luoteeseen.
- Huomiot: Jussila 2009: Paikalla on rännillinen ja ehjä tervahauta pienen harjanteen länsilaidalla.
Paikkaa ei tarkastettu v. 2013 inventoinnissa



16 SIIKAJOKI VUOLUNOJA 2

Mjtunnus: 1000017131
Rauh.lk: kiinteä muinaisjäännös

Ajoitus: historiallinen
Laji: valmistus: hiilimiilu

Koordin: N: 7164 314 E: 398 702 Z: 83
X: 7165 927 Y: 2542 525
P: 7167 314 I: 3398 833

Tutkijat: Jussila inventointi 2009

Sijainti: Paavolan kirkosta 15,6 km länsilounaaseen
Huomiot: Jussila 2009: Hiilimiilu sijaitsee noin 3,25 km Siikajoen ja Vihannin kuntien rajasta pohjoiskoilliseen, 110 kv voimalinjan länsipuolella ja 20 kv voimalinjan vieressä, sen itäpuolella, Vuolunojasta noin 25 metriä koilliseen, lounaisrinteellä lähellä harjanteen lakea. Miilu on iso. Sen läpimitta on 6 m ja syvyys noin 2 m. Lounaisosa on 20 kv:n voimalinjan rakentamisen yhteydessä tasoitettu ja täytetty; kuopasta on noin 2/3 säilynyt. Kuopan reunoilla ei ole vallia. Noin 5 cm turvekerroksen alla on nokimaakerros, kuopan pohjassa on turpeen alla yli 20 cm paksu hiili- ja nokikerros.

Hiilimiilu sijaitsee nykyisestä voimajohtokäytävästä 30 m luoteeseen. Uusi linja on suunniteltu rakennettavaksi nykyisen kaakkoisreunalle. Hanke ei siten uhkaa tätä jäännöstä.

Paikkaa ei tarkastettu v. 2013 inventoinnissa

Kartta s. 63

17 SIIKAJOKI VUOLUNOJA

Mjtunnus: 748 01 0071
Rauh.lk: kiinteä muinaisjäännös

Ajoitus: kivikautinen
Laji: asuinpaikka

Koordin: N: 7164 389 E: 398 634 Z: 100
X: 7165 999 Y: 2542 454
P: 7167 389 I: 3398 765

Tutkijat: Jussila & Rostedt 2009 inventointi

Löydöt: KM 37982, 4,5 g, 3 kpl, kvartsi-iskoksia, Jussila & Rostedt 2009, diar. 18.9.2009, koekuopasta.

Sijainti: Paikka sijaitsee kunnan etelärajan tuntumassa Valkeisnevan ja Varessnevan välisellä kankaalla, Vuolunojan latvan uoman etelärannalla, n. 200 m vedenottamo etelä-kaakkoispuolella olevassa joenuoman niemekkeessä. Voimajohtolinjalta 127 m luoteeseen.

Huomiot: Paikan löysi Tapani Rostedt Siikajoki-Muhos voimajohtolinjan inventoinnin yhteydessä. Paikalla on jyrkän jokiuoman äärellä, sen eteläpuolella niemeke jonka kärkeen tehdyssä koekuopassa yksi kvartsi-iskos, palaneita kiviä ja likamaata. Paikan rajaus on arvio.
Paikkaa ei tarkastettu v. 2013 inventoinnissa

Kartta s. 63

18 SIIKAJOKI ISO-HAHTOLAN TERVAHAUTA

Mjtunnus: 748 00 0074
Rauh.lk: kiinteä muinaisjäännös

Ajoitus: ajoittamaton
Laji: tunnistamaton: kuoppa

Koordin: N: 7174 968 E: 408 928 Z: 56
X: 7177 056 Y: 2552 239
P: 7177 972 I: 3409 063

Tutkijat: Jussila & Rostedt 2009 inventointi

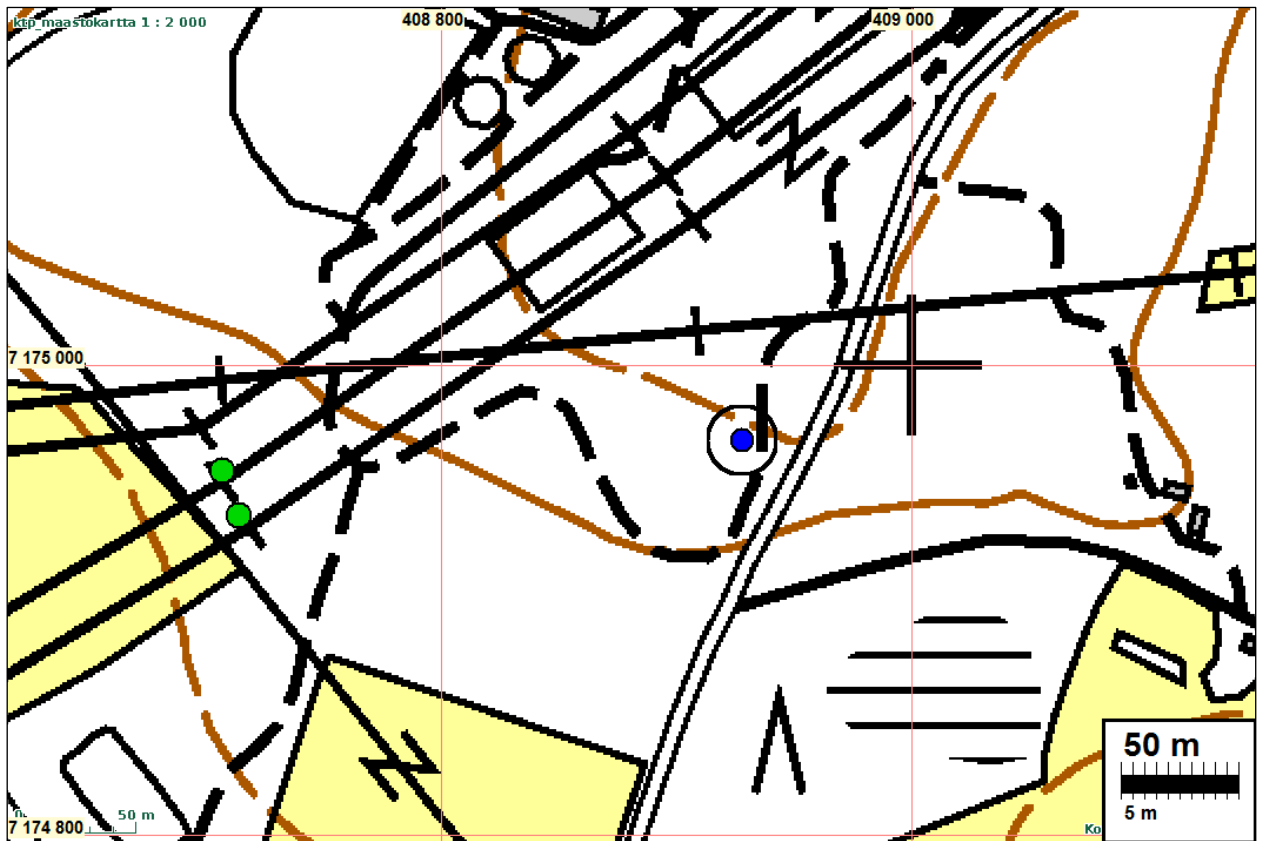
Sijainti: Paikka sijaitsee Siikajoen kirkosta 23,7 km kaakkoon.

Huomiot: Jussila 2009: Tervahauta sijaitsee hakkuu-aukean luoteisreunalta 25 m luoteeseen. Paikalla ehjä rännillinen tervahauta.

Jussila & Sepänmaa 2013: paikalla on tervahaudan näköinen pyöreä valli (halk n. 11 m) jonka sisällä kuoppa. Kuoppa vaikuttaa nelisivuiselta (sortunut) ja siinä on pohjalla pinnassa näkyvissä kivikasa n. 30-40 cm halk. kiviä. Olisiko kuitenkin kyseessä kellarikuopan raunio tai nykyaikaisen toiminnan jäännös (lähellä pieniä hiekkakuoppia). Vai onko mahdollista tervahautaa (hiiltä ja nokea kuopassa ei näytä olevan) käytetty myöhemmin kivikaatopaikkana? Olisin taipuvainen pitämään kuoppaa nykyaikaisena maanottokuoppana.



Tervahaudaksi luultu kuoppa, länteen.



Etelästä katsottuna kuoppa näyttää tervahaudalta.



Kuopan sisällä kivikasa ja kuoppa nelisivuinen.



Pohjoisesta katsottuna myös tervahaudan näköinen.
