

# Siikajoki

## Revonlahden tuulipuiston muinaisjäännösinventointi 2013



**Timo Jussila**  
**Timo Sepänmaa**



**Tilaaaja: Ahma ympäristö Oy**

## Sisältö

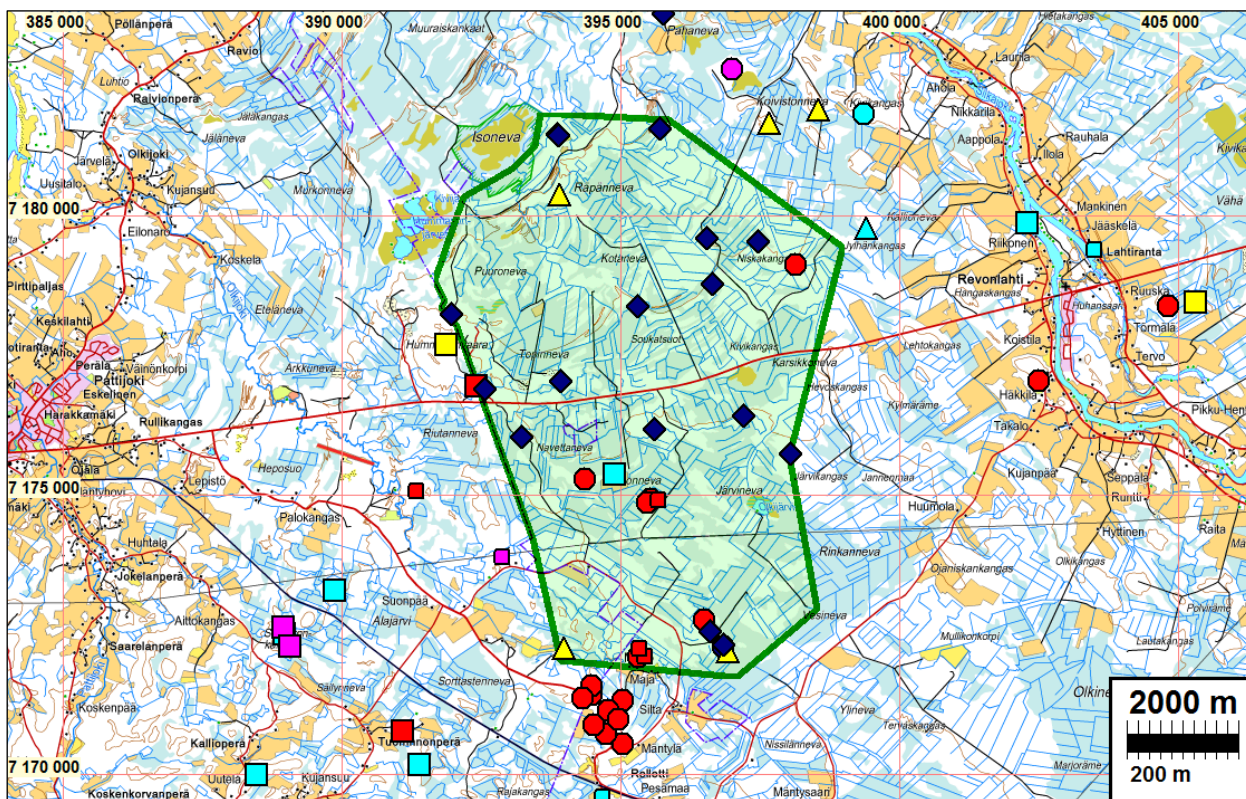
|   |          |
|---|----------|
| <b>Perustiedot</b> .....                | <b>2</b> |
| <b>Yleiskartta</b> .....                | <b>4</b> |
| <b>Kohdeluettelo</b> .....              | <b>5</b> |
| <b>Inventointi</b> .....                | <b>5</b> |
| <b>Muinaisjännökset</b> .....           | <b>7</b> |
| 104 SIIKAJOKI KOTASAARI .....           | 7        |
| 105 SIIKAJOKI OTAVANKANGAS 1 .....      | 9        |
| 106 SIIKAJOKI OTAVANKANGAS 2 .....      | 11       |
| 107 SIIKAJOKI OTAVANKANGAS 3 .....      | 11       |
| 108 SIIKAJOKI JOKELANKANGAS 1.....      | 13       |
| 109 SIIKAJOKI JOKELANKANGAS 2A .....    | 14       |
| 109 SIIKAJOKI /2 JOKELANKANGAS 2B ..... | 17       |
| 110 SIIKAJOKI JOKELANKANGAS 3.....      | 18       |
| 111 SIIKAJOKI JOKELANKANGAS 4.....      | 19       |
| 112 SIIKAJOKI SAUNAKAARA 1 .....        | 20       |
| 113 SIIKAJOKI SAUNAKAARA 2 .....        | 21       |
| 114 SIIKAJOKI SAUNAKAARA 3 .....        | 22       |
| 115 SIIKAJOKI HEPOKAARA .....           | 24       |
| 116 SIIKAJOKI NAVETTAKANGAS .....       | 34       |
| 117 SIIKAJOKI MESILÄNKANGAS .....       | 36       |
| 118 SIIKAJOKI JÄRVIKANGAS.....          | 38       |
| 119 SIIKAJOKI NAVETTANEVA LÄNSI .....   | 40       |
| 120 SIIKAJOKI KULJUNKORPI NW.....       | 42       |
| 121 SIIKAJOKI MOISASENHAUTA.....        | 44       |
| 122 SIIKAJOKI TIHISTENKANGAS.....       | 46       |
| 123 SIIKAJOKI LATVANEVA N .....         | 49       |
| 124 SIIKAJOKI KARHUKANGAS NW .....      | 49       |
| 125 SIIKAJOKI NIMETÖNKANGAS .....       | 51       |
| 126 SIIKAJOKI NISKAKANGAS .....         | 53       |
| 127 SIIKAJOKI NISKAKANGAS SE .....      | 54       |
| 128 SIIKAJOKI RÄPÄNNEVA W .....         | 55       |
| 129 SIIKAJOKI MAJAVAOJA .....           | 57       |
| 130 SIIKAJOKI TUKALA.....               | 59       |
| 131 SIIKAJOKI HUMMASTINVAARA NE .....   | 59       |

*Kansikuva:* Hepokaaran kivikautisen asuinpaikka-alueen länsiosaa, itään.

## Perustiedot

- Alue:* Raahen ja Revonlahden välille, Siikajoen kunnan länsireunamille, Revonlahden länsipuolelle ja valtatie 8:n molemmille puolille suunnitellun tuulipuiston hankealue.
- Tarkoitus:* Selvittää sijaitseeko tuulipuiston alueella kiinteitä muinaisjännöksiä.
- Työaika:* syys-lokakuu v. 2013
- Kustantaja:* Ahma Ympäristö Oy.
- Tekijät:* Mikroliitti Oy, Timo Sepänmaa ja Timo Jussila.
- Tulokset:* Tutkimusalueelta tunnettiin ennestään yksi kuoppakohde ja siihen liittyen havainto- ja mahdollisesta kivikautisesta asuinpaikasta. Inventoinnissa havaittiin yksi laaja kivikautinen asuinpaikka-alue (Hepokaara), jossa 16 asumuspainannetta. Lisäksi

havaittiin kahdeksan suppeampaa kivikautista asuinpaikkaa joista kahdella on asumuspainanne. Kaksi kohdetta on löytöjen vähäisyyden takia epävarmoja. Alueella havaittiin yksi hiilimiilu, yksi hiilihauta ja 14 tervahautaa joihin viiteen liittyä tervapirtin kiuas. Lisäksi havaittiin kolme kuoppakohdetta jotka saattavat olla pyyntikuoppia tai kahdessa tapauksessa keittokuoppia.



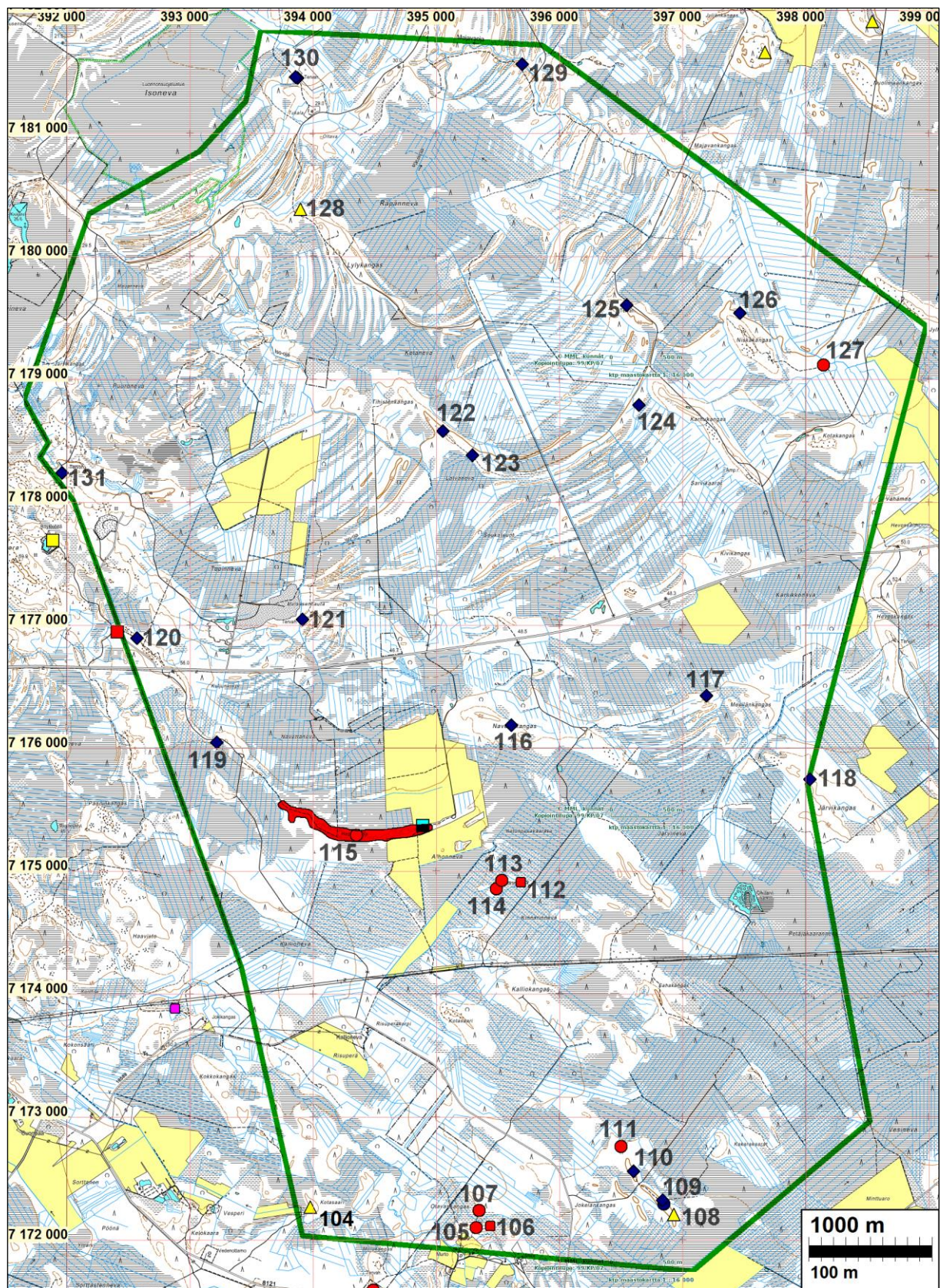
Inventoitu hankealue rajattu vihreällä. Muinaisjännökset eri symbolein: punaiset kivikautisia, sinipunaiset varhaismetallikautisia, siniset historiallisia, muut tarkemmin ajoittamattomia.

**Selityksiä:** Koordinaatit ja kartat ovat ETRS-TM35FIN koordinaatistossa. Kartat ovat Maanmittauslaitoksen maastotietokannasta keväällä 2013. Kohdekuvaüksissa myös YKJ (pi) ja KKJ (xy) koordinaatit. Valokuvia ei ole talletettu mihinkään viralliseen arkistoon eikä niillä ole mitään kokoelmatunnusta. Valokuvat digitaalisia. Valokuvat ovat tallessa Mikroliitti Oy:n serverillä.

**Kohteiden numerointi on epävirallinen, vain tämän raportin karttavitteiksi.**



## Yleiskartta



Hankealueen rajaus vihreällä. Muinaisjäännökset eri symbolein ja raportin kohdenumeroin.



**Kohdeluettelo**

| <b>Nro</b>          | <b>Nimi</b>       | <b>N</b> | <b>E</b> | <b>Z</b> | <b>Ajoitus</b> | <b>Laji</b>   | <b>Tyyppi</b>       |
|---------------------|-------------------|----------|----------|----------|----------------|---------------|---------------------|
| <a href="#">104</a> | KOTASAARI         | 7172268  | 393975   | 50       | ajoittamaton   | tunnistamaton | kuoppa              |
| <a href="#">105</a> | OTAVANKANGAS 1    | 7172099  | 395324   | 51       | kivikautinen   | asuinpaikka   |                     |
| <a href="#">106</a> | OTAVANKANGAS 2    | 7172111  | 395437   | 51       | kivikautinen   | löytö         | mahd.asuinpaikka    |
| <a href="#">107</a> | OTAVANKANGAS 3    | 7172235  | 395348   | 52       | kivikautinen   | asuinpaikka   | asumuspainanne      |
| <a href="#">108</a> | JOKELANKANGAS 1   | 7172209  | 396928   | 60       | ajoittamaton   | tunnistamaton | maarakenne          |
| <a href="#">109</a> | JOKELANKANGAS 2A  | 7172290  | 396848   | 62       | historiallinen | asuinpaikka   | kiuas               |
| <a href="#">109</a> | JOKELANKANGAS 2B  | 7172322  | 396835   | 62       | historiallinen | valmistus     | tervahauta          |
| <a href="#">110</a> | JOKELANKANGAS 3   | 7172557  | 396600   | 60       | historiallinen | valmistus     | tervahauta          |
| <a href="#">111</a> | JOKELANKANGAS 4   | 7172758  | 396500   | 59       | kivikautinen   | asuinpaikka   |                     |
| <a href="#">112</a> | SAUNAKAARA 1      | 7174908  | 395685   | 53       | kivikautinen   | löytö         |                     |
| <a href="#">113</a> | SAUNAKAARA 2      | 7174922  | 395531   | 53       | kivikautinen   | asuinpaikka   | asumuspainanne      |
| <a href="#">114</a> | SAUNAKAARA 3      | 7174853  | 395487   | 53       | kivikautinen   | asuinpaikka   |                     |
| <a href="#">115</a> | HEPOKAARA         | 7175291  | 394349   | 52       | kivikautinen   | asuinpaikka   | asumuspainanne      |
| <a href="#">116</a> | NAVETTAKANGAS     | 7176186  | 395608   | 53       | historiallinen | valmistus     | tervahauta          |
| <a href="#">117</a> | MESILÄNKANGAS     | 7176427  | 397191   | 51       | historiallinen | valmistus     | tervahauta, kiuas   |
| <a href="#">118</a> | JÄRVIKANGAS       | 7175748  | 398032   | 54       | historiallinen | valmistus     | tervahauta          |
| <a href="#">119</a> | NAVETTANEVA LÄNSI | 7176046  | 393215   | 54       | historiallinen | valmistus     | hiilimiilu          |
| <a href="#">120</a> | KULJUNKORPI NW    | 7176897  | 392568   | 56       | historiallinen | valmistus     | tervahauta, kuoppia |
| <a href="#">121</a> | MOISASENHAUTA     | 7177047  | 393910   | 47       | historiallinen | valmistus     | tervahauta          |
| <a href="#">122</a> | TIHISTENKANGAS    | 7178581  | 395064   | 42       | historiallinen | valmistus     | tervahauta, kiuas   |
| <a href="#">123</a> | LATVANEVA N       | 7178381  | 395292   | 41       | historiallinen | valmistus     | hiilimiilu          |
| <a href="#">124</a> | KARHUKANGAS NW    | 7178792  | 396643   | 42       | historiallinen | valmistus     | tervahauta, kiuas   |
| <a href="#">125</a> | NIMETÖNKANGAS     | 7179602  | 396543   | 40       | historiallinen | valmistus     | tervahauta          |
| <a href="#">126</a> | NISKAKANGAS       | 7179538  | 397464   | 40       | historiallinen | valmistus     | tervahauta          |
| <a href="#">127</a> | NISKAKANGAS SE    | 7179115  | 398143   | 42       | kivikautinen   | asuinpaikka   |                     |
| <a href="#">128</a> | RÄPÄNNEVA W       | 7180385  | 393895   | 34       | ajoittamaton   | tunnistamaton | maarakenne          |
| <a href="#">129</a> | MAJAVAOJA         | 7181563  | 395697   | 30       | historiallinen | valmistus     | tervahauta, kiuas   |
| <a href="#">130</a> | TUKALA            | 7181450  | 393871   | 25       | historiallinen | valmistus     | tervahauta          |
| <a href="#">131</a> | HUMMASTINVAARA NE | 7178238  | 391960   | 42       | historiallinen | valmistus     | tervahauta          |

**Inventointi**

Siikajoelle, Siikajoen Revonlahden ja Raahen välille on suunnitteilla tuulipuisto. Hankkeen YVA- ja kaavakonsultti Ahma Ympäristö Oy tilasi hankealueen muinaisjännösinventoinnin Mikroluisti Oy:ltä elokuussa v. 2013. Inventoinnin maastotyö suoritettiin syyskuun lopussa ja vielä lokakuun alussakin alueella käytiin. Kaikkiaan hankealueen maastossa oltiin 14 henkilötyöpäivää. Olosuhteet maastotyölle olivat koko maastotyön ajan mitä parhaimmat.

Hankealue sijoittuu Revonlahden länsipuolelle, Siikajoen ja Raahen rajalta alkaen n. 5-6 km itään, valtatie 8:lta n. 5 km pohjoiseen ja etelään. Alue sijoittuu 25-60 m korkeusvälille ja alhaimmat korkeudet ovat aivan alueen pohjoisreunamilla ja korkeimmat kohdat eteläosan kaakkoiskulmassa. Pääosin alue sijoittuu 30-55 m korkeusvälille. Kyseinen korkeusväli vastaa Itä-

meren rannansiirtymiskronologiassa varhaismetallikautta ja karkeasti n. 40-45 m tasolta ylöspäin kivikauden loppuvaiheen rantatasoja. Suurin osa alueesta on matalaa suota tai soista, kitukasvuista metsää. Suosta kohoaa itä-länsi tai lounas-koillinen suuntaisia kapeita hiekkaharjanteita – kaaroja – jotka ovat muinaisia dyynejä- ja rantasärkkiä. Näiden leveydet vaihtelevat useasta kymmenestä metrillä kymmeneen. Useat kaarat ovat hyvin matalia, kohoten vain vähän – metrin pari – suon tason yläpuolelle, korkeimmat neljä - viisi metriä. Soissa on myös tasaisia särkkiä jotka ovat aivan suon tasossa kohoten vain hieman suonpinnan yläpuolelle. Kaarat ovat siis maaperältään lajittunutta hiekkaa ja useimmat ovat lähes kivettömiä. Näiden lisäksi alueella on kaakko-luode suuntaisia moreeniharjanteita. Useimmiten nämä hiekkamoreeniharjanteet ja kohoumat ovat varsin kivikkoista maastoa paikoin jopa louhikkoisia. Avokallioita ja korkeita, jyrkkäpiirteisiä mäkiä ja maastoja ei alueella ole, joskin alueen keskiosassa, länsireunalla on Raahen puolella sijaitsevan Hummastinvaaran itärinnettä.

Hankealueelta tunnettiin ennestään vain yksi muinaisjäännos, mahdollinen pyyntikuoppa Hepokaaran itäpäässä ja sen länsipuolella havaittu muutama palaneen kivien keskittymää. Kyseisellä Hepokaaran alueella havaittiin sitten inventoinnissa lukuisia asumuspainanteita ja kvartsikeskitymiä. Hankealueen eteläpuolella – missä korkeustaso nousee 50-60 metriin – tunnetaan laajoja kivikautisia asuinpaikkoja. Hankealueen maasto ja topografia on kivikauden lopun ja pronssikautisia rökkiöitä ajatellen niille epätyypillistä juuri pienipiirteisyytensä takia – joskaan ei mahdollonta. Kaaroilta rökkiöitä ei liene juurikaan löydetty.

Maanmittauslaitoksen laserkeilausaineistosta laadittiin alueen korkeusmalli (mittakaavatasolla 1:1000 – 1:2000). Siitä pyrittiin paikantamaan arkeologin näkökulmasta mielenkiintoisia maarakenteita, jotka sitten tarkastettiin maastossa. Useimmat alueen tervahaudat näkyvät maastomallissa hyvin mutta muutama maastossa havaittu tervahauta ei korkeusmallista kunnolla erotunut. Korkeusmallin avulla pakannettiin myös topografisesti mielenkiintoisemmat maastot samoin kuin mielenkiinnottomat. Tällä alueella maastokartan korkeuskäyrät eivät useinkaan kuvaa topografiaa arkeologin näkökulmasta hyvin. Suosta selkeästi kohoava särkkä tai kaara, joka voisi olla sopiva esihistorialliselle asuinpaikalle, saattaa kartalla näyttäytyä täysin tasaiselta maastolta mutta maastomallissa erottuu sitten selkeä harjanne tai kumpare. Maastomallia tarkastelemalla valittiin tarkastettavat maastot. Siinä täysin tai lähes tasaiset ja piirteettömät kuivan maan maastot jätettiin pääsääntöisesti tarkastamatta. Maastomallin avulla saattoi myös päätellä alueen pintamaaperän laatua ja louhikkoiset, matalat ja liki piirteettömät moreenimaastot jätettiin vähemmälle huomiolle. Korkeammat ja laajemmat kaarat ja särkät katsottiin maastossa kun taas kaikkia matalia ja kapeampia kaaroja ei kokonaisuudessaan katsottu tarkemmin, ellei maastomallin perusteella siellä ollut jokin mielenkiintoiselta vaikuttava rakenne tms.

Monin paikoin alueella oli hakattua ja äestettyä metsämaata joista havaintojen saaminen oli helppoa. Peitteisillä mailla - jota valtaosa tutkituista alueesta on - tehtiin satunnaisesti koekuoppia, paikoin runsaastikin. Pienialaisen varhaismetallikautisen ja kivikautisenkin asuin- tai leiripaikan havaitseminen näin laajalta alueelta on enemmän tai vähemmän onnen varaista. Etenkin yleensä vähälöytöisempien varhaismetallikautisen asuinpaikkojen havaitseminen voi olla työn ja tuskan takana, kun niillä löydöt ovat usein hyvin suppea-alaisina keskittyminä. Kaikkia alueen esihistoriallisia, maanalaisia ja rakenteettomia muinaisjäännöksiä tuskin on vielä havaittu (kuten ei missään muissakaan inventoinneissa) mutta uskoisin laajimpien ja merkittävimpien nyt tulleen havaituksi. Tällä alueella tehtiin sama huomio kuin mitä muuallakin Pohjanmaalla olemme tehneet: 40 m korkeustason alapuolella asuinpaikkahavainnot loppuvat tyystin kun taas 50 m tason yläpuolella asuinpaikkoja on runsaasti, 40-50 m korkeusvälin ollessa ”hiipuvan asutuksen” vyöhykettä. Nyt alin havaitsemamme asuinpaikka sijaitsee muinaisessa jokisuussa 42 m tasolla.

2.2.2014

Timo Jussila



## Muinaisjännökset

### 104 SIIKAJOKI KOTASAARI

Mjtunnus:

Rauh.lk: 2

Ajoitus: ajoittamaton

Laji: tunnistamaton: maarakenne

Koordin: N: 7172 268 E: 393 975 Z: 50

X: 7173 651 Y: 2537 426

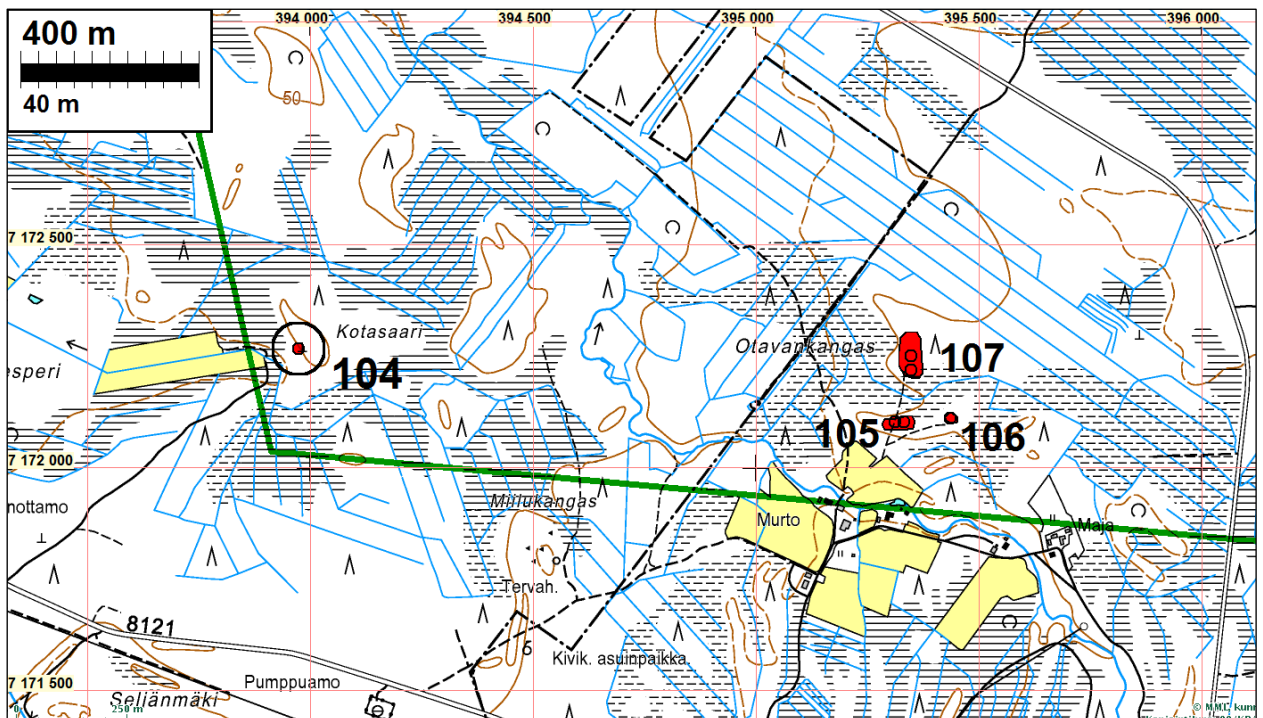
P: 7175 271 I: 3394 104

Tutkijat: Jussila & Sepänmaa 2013 inventointi

Sijainti: Paikka sijaitsee Siikajoen kirkosta 20,0 km etelään. Tieltä 8121 Seljänmäen kohdalta n. 700 m pohjoiseen suon ympäröimän harjanteen eteläosan länsirinteessä.

Huomiot: Noin 180 x 60 m laajuisen kumpareen eteläosan loivalla rinteellä olevalla tasanteella on pyöreä, suppilomainen maakuoppa, halkaisijaltaan n. 2 m ja syvyys n. 60 cm. Kuoppaan tehdyssä koekuopassa havaittiin normaali podsolmaannos. Kuopassa ei ollut hiiltä tai nokea. Maannoksen perusteella kuoppa on vanha. Se voisi olla pyyntikuoppa.

Maaperä alueella on hiekka ja hieman etäämpänä hiekkainen moreeni. Lähistölle tehdyissä koekuopissa ei havaittu mitään ihmistoimintaan viittaavaa - paikka olisi kyllä topografisesti sopiva kivikautiselle asuinpaikalle mutta mitään merkkejä siitä ei havaittu.





Lapio kuopan pohjalla.





## 105 SIIKAJOKI OTAVANKANGAS 1

Mjtunnus:

Rauh.lk: 2

Ajoitus: kivikautinen

Laji: asuinpaikka

Koordin: N: 7172 099 E: 395 324 Z: 51  
X: 7173 546 Y: 2538 782  
P: 7175 102 I: 3395 454

Tutkijat: Jussila & Sepänmaa 2013 inventointi

Sijainti: Paikka sijaitsee Siikajoen kirkosta 20,3 km etelään.

Huomiot: Paikalla on matala ja laakea, itä-länsi suuntainen harjanne joka hieman kohoaa asuinpaikan kohdalla. Maaperä paikalla on lajittunut hiekka ja kyseessä on mui-  
nainen hiekkasärkkä, ns. matala "kaara". Harjanteen keskellä on traktorilla pusket-  
tu pieni maakasa johon kasaantunut pintamaata n. 2 m pitkstä rikutusta maakais-  
tasta. Kasassa havaittiin rykelmä palaneita kiviä ja kvartsi-iskoksia sekä kasassa  
ja rikutussa maanpinnassa.

Kyseessä on lieden jäännös: N 7172102 E 395314.

Liedestä 20 m itään havaittiin koekuopassa kvartsi-iskoksia: N 7172103 E 395334

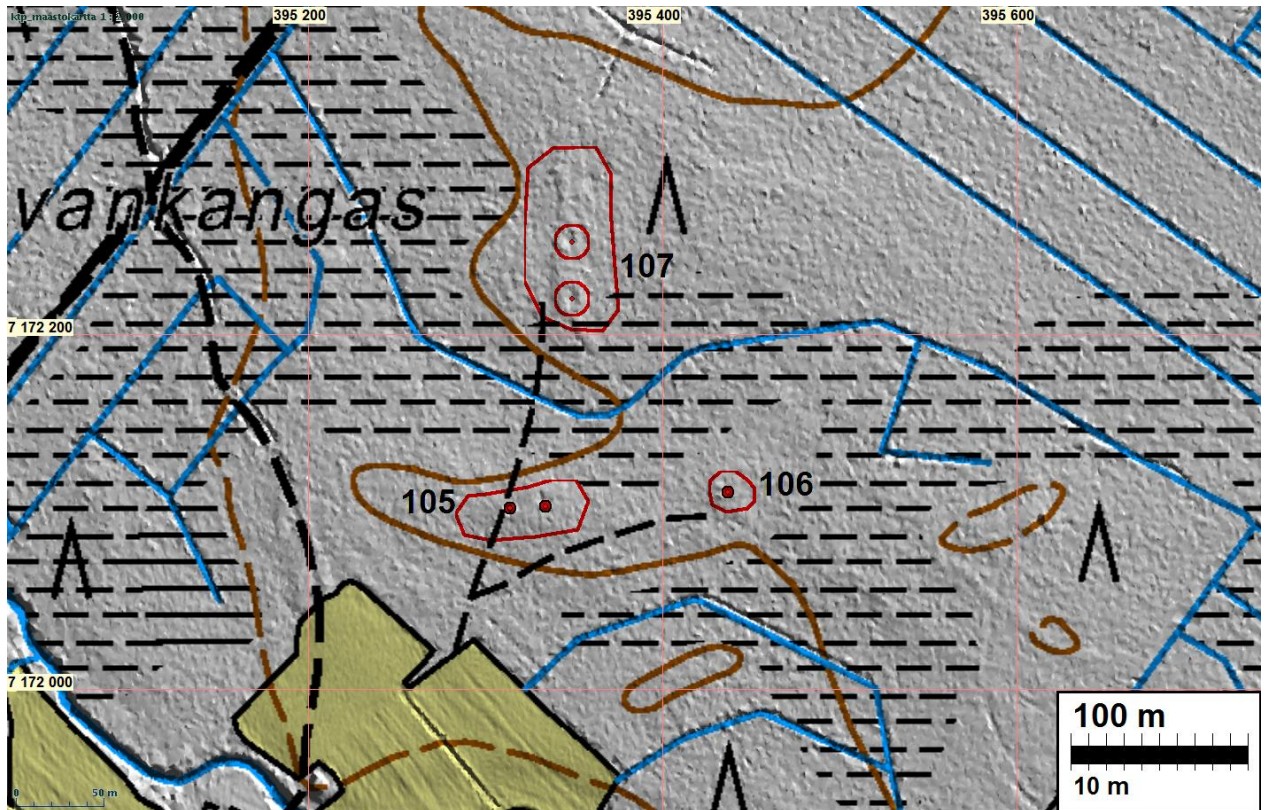
Idempänä harjanne hivenen laskee ja maasto soisempaa. Asuinpaikan raja-  
ustus perustuu topografian perusteella tehtyyn arvioon. Se on oletettavasti melko tarkka  
ainakin pohjois-eteläsuunnissa, jossa harjanne laskee suohon tai soiseen maas-  
toon.

Yleiskartta s. 7 ja 14, kartta seur. sivulla.



Pusku-urassa kvartseja ja kasassa palaneita kiviä .





Muinaisjäännösrajaukset punaisella löytökohdat punainen pallo, painanteet ympyröity



Asuinpaikan maastoa.  
Lapiot löytökohdilla



**106 SIIKAJOKI OTAVANKANGAS 2**

Mjtunnus:

Rauh.lk: 2

Ajoitus: kivikautinen

Laji: löytöpaikka / mahdollinen asuinpaikka

Koordin: N: 7172 111 E: 395 437 Z: 51  
 X: 7173 563 Y: 2538 894  
 P: 7175 114 I: 3395 567

Tutkijat: Jussila &amp; Sepänmaa 2013 inventointi

Sijainti: Paikka sijaitsee Siikajoen kirkosta 20,3 km etelään.

Huomiot: Paikalla on matala pyöreä kumpare joka kohoaa hieman tasaisesta soisesta maastosta. Maaperä kumpareella on hiekka ja pinnassa jokunen maakivi. Kumpareelle tehdystä koekuopasta tuli teräväsärmäinen kvartsimurikka joka vaikuttaa ytimeltä. Jokaiselta sivulta teräväsärmäinen kvartsi ei lajittuneessa hiekassa (jossa ei luontaista kvartsikiveä) ole luontainen vaan sen täytyy olla ihmisen paikalle tuoma ja iskemä. Neljässä muussa lähelle tehdyssä koekuopassa ei kuitenkaan havaittu merkkejä esihistoriasta.

Löytöpaikkapaikasta 70 m länteen ja 120 m luoteeseen on kivikautiset asuinpaikat ja löytö voi liittyä näihin ja paikalla on voinut olla em. paikkoihin liittyvä toimintapaikka jos ei varsinainen asuinpaikka. Vaikka kyseessä löytöpaikka - lähinnä vain sen takia että muita löytöjä ei saatu - on paikka rajattu topografian perusteella mahdolliseksi muinaisjäännökseksi.

Yleiskartta s. 7 ja 14, kartta s. 10

**107 SIIKAJOKI OTAVANKANGAS 3**

Mjtunnus:

Rauh.lk: 2

Ajoitus: kivikautinen

Laji: asuinpaikka: asumuspainanteita

Koordin: N: 7172 235 E: 395 348 Z: 52  
 X: 7173 683 Y: 2538 800  
 P: 7175 238 I: 3395 478

Tutkijat: Jussila &amp; Sepänmaa 2013 inventointi

Sijainti: Paikka sijaitsee Siikajoen kirkosta 20,1 km etelään.

Huomiot: Paikalla on pohjois-eteläsuuntainen matala harjanne. Maaperä alueella on lajittunut hiekka. Harjanteen eteläreunalla on asumuspainanne, halkaisija n. 7 m. Painanteeseen tehdyssä koekuopassa havaittiin palaneita kiviä ja kvartsi-iskoksia. Tämän pohjoispuolella n. 25 m on toinen soikea asumuspainanne, jonka suurin

halkaisija on 8 m. Painanteessa on matalat vallit. Siihen tehdyssä koekuopassa havaittiin palaneita kiviä.

Painanne 1: N 7172220 E 395349

Painanne 2: N 7172252 E 395349

Asuinpaikan rajausta on topografiaan perustuva arvio.

Yleiskartta s. 7 ja 14, kartta s. 10



Asumuspainanne lapion kohdalla,  
kuva länteen, oikealla etelään.



Alla: pohjoisempi  
asumuspainanne,  
länteen





**108 SIIKAJOKI JOKELANKANGAS 1**

Mjttunnus:

Rauh.lk: 2

Ajoitus: ajoittamaton

Laji: tunnistamaton: maarakenne

Koordin: N: 7172 209 E: 396 928 Z: 60

X: 7173 731 Y: 2540 379

P: 7175 212 I: 3397 058

Tutkijat: Jussila &amp; Sepänmaa 2013 inventointi

Sijainti: Paikka sijaitsee Siikajoen kirkosta 20,4 km etelään.

Huomiot: Harjun eteläpään laen itäpuolella on alempi tasanne jossa on maakuoppa, suppilomainen ja pyöreä, halkaisijaltaan n. 3 m ja syvyys n. 0,7 m. Kuoppaan tehdyssä koekuopassa havaittiin podsolmaannos. Kuoppa on siten vanha. Se voisi olla pyyntikuoppa. Lähistölle tehdyissä koekuopissa ei havaittu ihmistoiminnan merkkejä. Maaperä alueella on hiekka.

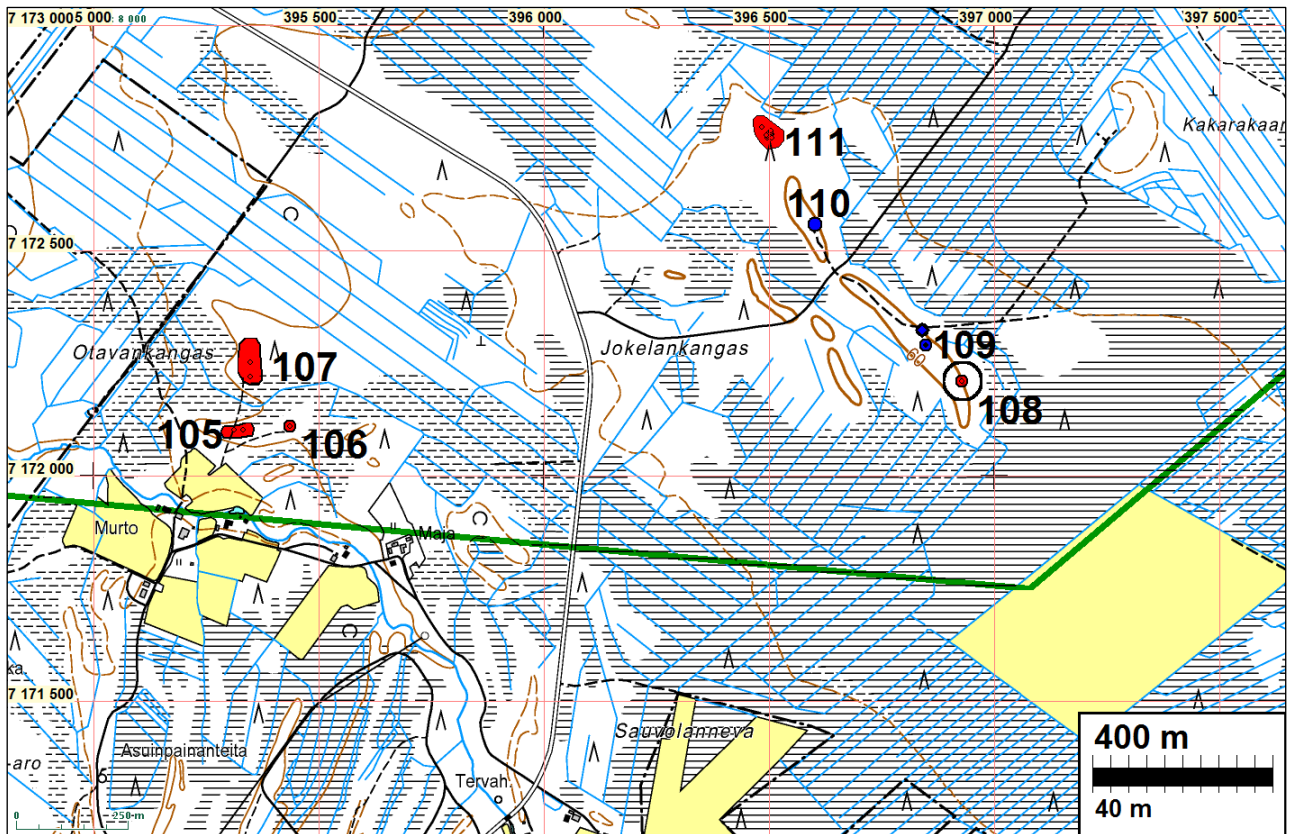
Yleiskartta s.14, kartta s. 15



Kuoppa itään

Etelään:





### **109 SIIKAJOKI JOKELANKANGAS 2A**

Mjtunnus:

Rauh.lk: 2

Ajoitus: historiallinen

Laji: asuinpaikka: kiuas

Koordin: N: 7172 290 E: 396 848 Z: 62

X: 7173 808 Y: 2540 295

P: 7175 293 I: 3396 978

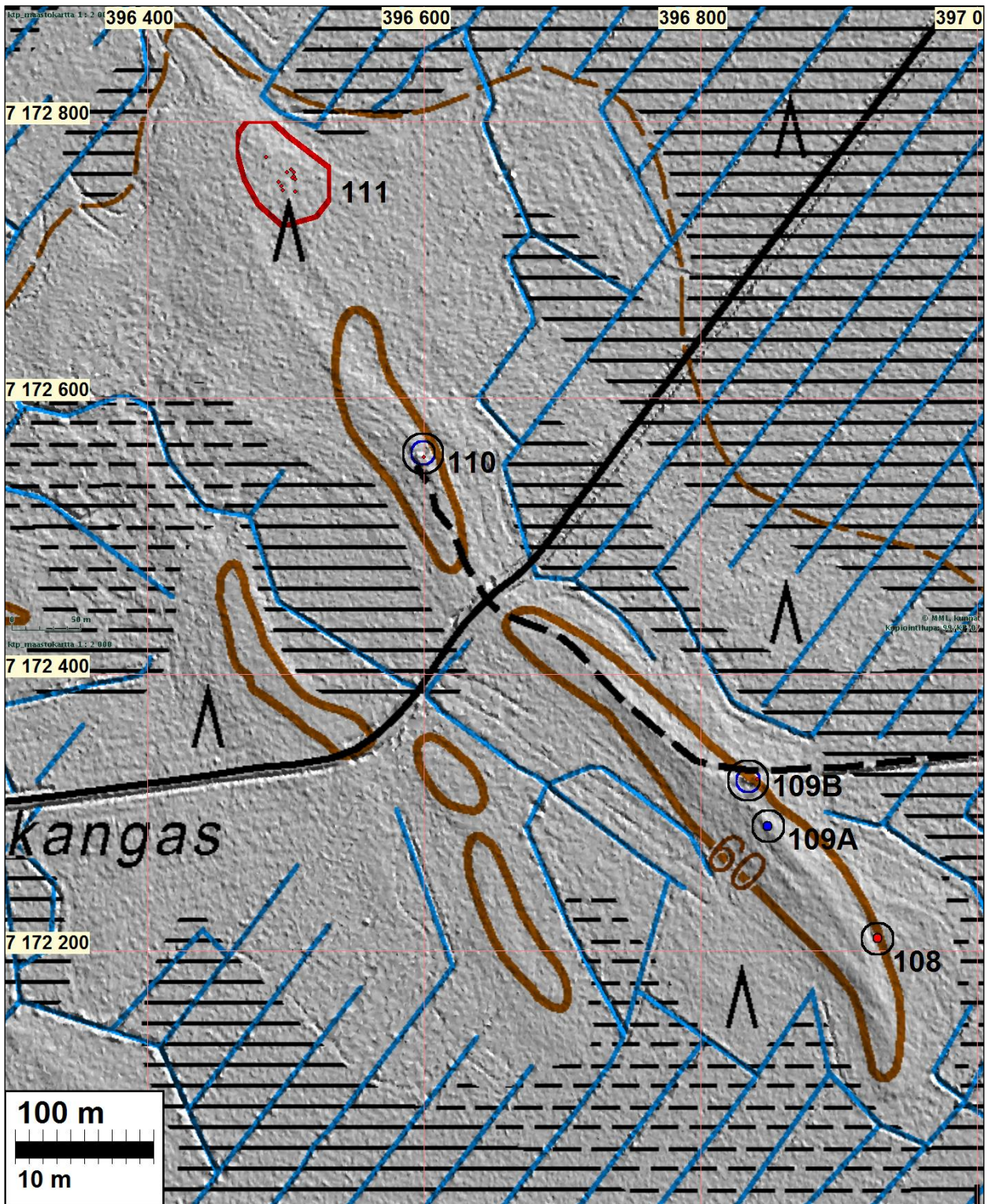
Tutkijat: Jussila & Sepänmaa 2013 inventointi

Sijainti: Paikka sijaitsee Siikajoen kirkosta 20,3 km etelään.

Huomiot: Harjun laella on kiukaan jäännös. Sammalpeitteinen kasa, n. 60 cm korkea, halkaisijaltaan n. 1,5 m. Kasa koostuu palaneista kivistä. Kyseessä on tervapirtin kiukaan jäännös ja se liittyy n. 30 m sen pohjoispuolella olevaan tervahautaan (kohde 110).

Yleiskartta s.14, kartta s. 15





Kohteet 108 – 111.





Kiuas keskellä traktoriuran kupeessa. Koilliseen.



Itään



Pohjois-luoteeseen. Kauempana taustalla tervahauta (kohde B)



**109 SIIKAJOKI /2 JOKELANKANGAS 2B**

Mjtunnus:

Rauh.lk: 2

Ajoitus: historiallinen

Laji: valmistus: tervahauta

Koordin: N: 7172 322 E: 396 835 Z: 62

X: 7173 840 Y: 2540 281

P: 7175 325 I: 3396 965

Tutkijat: Jussila &amp; Sepänmaa 2013 inventointi

Sijainti: Paikka sijaitsee Siikajoen kirkosta 20,3 km etelään.

Huomiot: Paikalla on osin vaurioitunut tervahauta, halkaisija n. 15 m. Tervahauta sijaitsee harjun koillisreunalla ja sen pohjoispuolella on metsätie joka on osin leikannut hautaa. haudan länsipuolelta on otettu hiekkaa mikä särkenyt haudan länsilaitaa.

Yleiskartta s.14, kartta s. 15



Yllä: Tervahauta itään, haudan reunaa kaivettu pois. keskuskuoppa keskellä.

Olk: hautaa länteen.



**110 SIIKAJOKI JOKELANKANGAS 3**

Mjtunnus:

Rauh.lk: 2

Ajoitus: historiallinen

Laji: valmistus: tervahauta

Koordin: N: 7172 557 E: 396 600 Z: 60

X: 7174 063 Y: 2540 035

P: 7175 560 I: 3396 730

Tutkijat: Jussila &amp; Sepänmaa 2013 inventointi

Sijainti: Paikka sijaitsee Siikajoen kirkosta 20,0 km etelään.

Huomiot: Laakean harjanteen laella,

Yleiskartta s.14, kartta s. 15



Tervahauta tieuran kupeessa.





**111 SIIKAJOKI JOKELANKANGAS 4**

Mjtunnus:

Rauh.lk: 2

Ajoitus: kivikautinen

Laji: asuinpaikka

Koordin: N: 7172 758 E: 396 500 Z: 59

X: 7174 259 Y: 2539 926

P: 7175 761 I: 3396 630

Tutkijat: Jussila &amp; Sepänmaa 2013 inventointi

Sijainti: Paikka sijaitsee Siikajoen kirkosta 19,8 km etelään.

Huomiot: Harjun laakeassa pohjoispäässä havaittiin metsänlaikutus vaoissa kvartsi-iskoksia keskittymänä n. 40 x 30 m alalla. Maaperä paikalla on sorainen hiekka - paikoin mukulikkoinen. Asuinpaikan rajaus perustuu löytöhavaintoihin ja topografiaan.

Yleiskartta s.14, kartta s. 15

Asuinpaikan maastoa kuvan etualalla, itään ja koilliseen



**112 SIIKAJOKI SAUNAKAARA 1**

Mjtunnus:

Rauh.lk: 2

Ajoitus: kivikautinen

Laji: löytöpaikka / mahdollinen asuinpaikka

Koordin: N: 7174 908 E: 395 685 Z: 53

X: 7176 369 Y: 2539 010

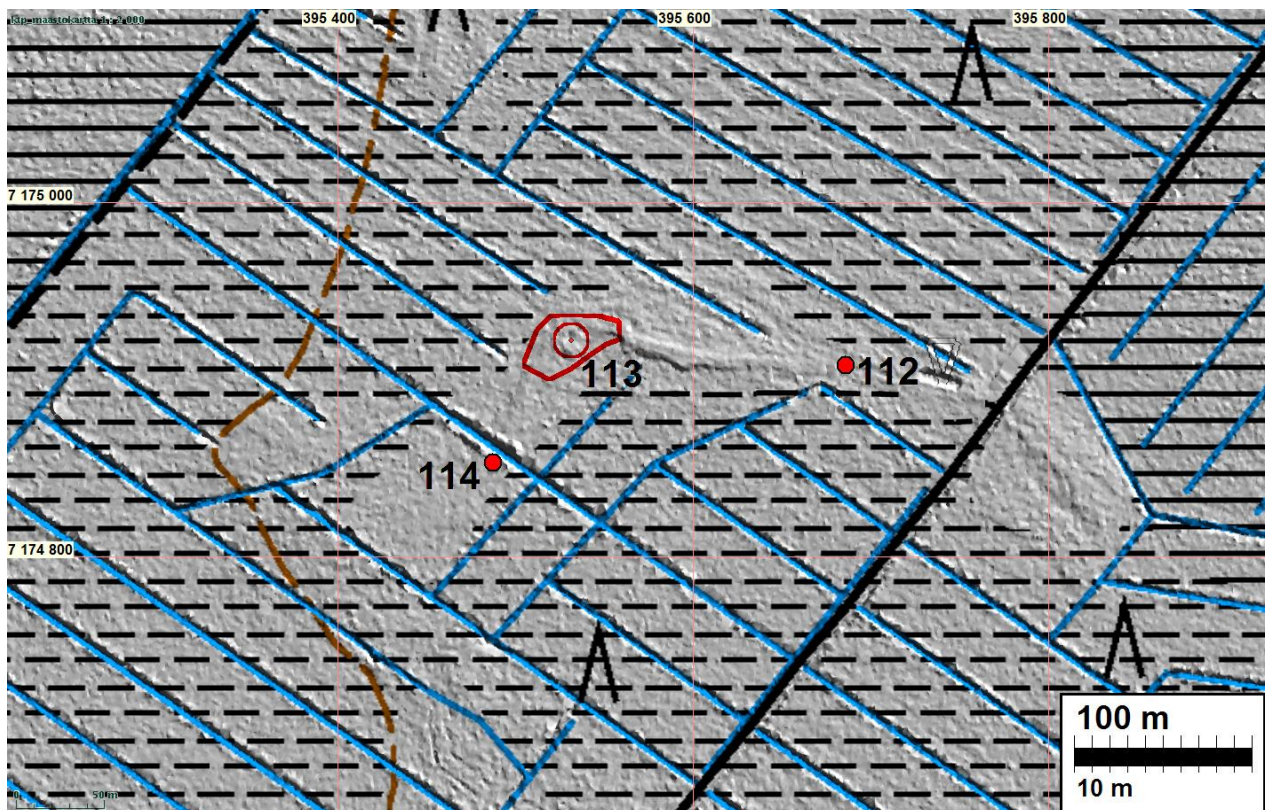
P: 7177 912 I: 3395 815

Tutkijat: Jussila &amp; Sepänmaa 2013 inventointi

Sijainti: Paikka sijaitsee Siikajoen kirkosta 17,5 km etelään.

Huomiot: Paikalla on hyvin matala, suosta kohoava hiekkaharjanne jonka itäpäästä, läheltä uudisraivion reunaa, tieuralta löytyi kvartsikaavin. Vieressä olevalta hiljattain raiva-  
tulta pellolta ei saatu mitään havaintoja esihistoriasta. Harjanne jatkuu löytöpaikal-  
ta länteen matalana hiekkasärkkänä jonka laella kulkee metsätieura. Tieuralla  
(jossa avointa maata) ei havaittu muualla löytöjä. 150 m länteen seuraava havain-  
to (kohde 113). Paikka jää löytöpaikaksi mutta kyseessä voisi olla mahdollinen  
asuinpaikka.

Yleiskartta s. 26.







Kaapimenlöytöpaikka Sepänmaan kohdalta tieuralta. Länteen.

### **113 SIIKAJOKI SAUNAKAARA 2**

Mjtunnus:

Rauh.lk: 2

Ajoitus: kivikautinen

Laji: asuinpaikka: asumuspainanne

Koordin: N: 7174 922 E: 395 531 Z: 53

X: 7176 376 Y: 2538 855

P: 7177 926 I: 3395 661

Tutkijat: Jussila & Sepänmaa 2013 inventointi

Sijainti: Paikka sijaitsee Siikajoen kirkosta 17,5 km etelään.

Huomiot: Paikalla "kaara" eli matala ja kapea muinainen hiekkasärkkä tai dyyni kohoaa hie-  
man ja kaartuu idän suunnasta lounaaseen. Kaarten kohdalla särkkä on myös le-  
veämpi. Kohdalla on särkän laella pyöreä painanne, halkaisijaltaan n. 5 m. Ky-  
seessä voi olla dyyneille tyypillinen tuulipurto tai virtauksen aiheuttama painanne,  
mutta asumuspainanne vaihtoehtoa ei voi sulkea pois. Painanteeseen tehdystä  
koekuopasta löytyi yksi kvartsi-iskos. harjanteen laella kulkevalla tieuralta ei pin-  
nassa havaittu kvartseja. Mahdollisen asuinpaikan raja-  
us on topografiaan perustu-  
va arvio

Yleiskartta s. 26, kartta s. 20.



Kaaran laella oleva pyöreä painanne, joka saattaa olla luontainen. Siitä kuitenkin löytyi muutama kvartsi-iskos. Koilliseen, alla länsilounaaseen.



### **114 SIIKAJOKI SAUNAKAARA 3**

Mjtunnus:

Rauh.lk: 2

Ajoitus: kivikautinen

Laji: asuinpaikka

Koordin: N: 7174 853 E: 395 487 Z: 53

X: 7176 305 Y: 2538 815

P: 7177 857 I: 3395 617

Tutkijat: Jussila & Sepänmaa 2013 inventointi



**Sijainti:** Paikka sijaitsee Siikajoen kirkosta 17,5 km etelään.  
**Huomiot:** Lounas-koillinen suuntainen matala harjanne mataloituu ja leviää tasaiseksi vain hieman suosta kohoavaksi kankaaksi harjanteen lounaispäässä. Harjanteen läpi kaivetun ojan reunamilla ja harjanteella kulkevalla tieuralla havaittiin muutama kvartsi-iskos. Muualla lähistöllä emme löytöjä avoimissa maastonkohdissa ja muutamassa koekuopassa havainneet. Paikalla saattaa olla jonkinlainen kivikautinen leiripaikka tms. Piirteettömässä maastossa sen rajausta on mahdotonta arvioida ilman tarkempia tutkimuksia.

Yleiskartta s. 26, kartta s. 20.



Syvästä valtaojasta nostettua maata ojan reunamilla traktoriuran kohdalla, yllä länteen ja alla etelään. Ojan reunamilta tieuran liepeiltä löytyi kvartseja.



**115 SIIKAJOKI HEPOKAARA**

Mjtunnus:

Rauh.lk: 2

Ajoitus: kivikautinen

Laji: asuinpaikka: asumuspainanne

Koordin: N: 7175 291 E: 394 349 Z: 52  
 X: 7176 688 Y: 2537 656  
 P: 7178 295 I: 3394 478

Tutkijat: Jussila &amp; Sepänmaa 2013 inventointi

Sijainti: Paikka sijaitsee Siikajoen kirkosta 17,0 km etelään.

Huomiot: Hepokaara on itä-länsi suuntainen harjanne - muinaista dyyniä ja rantamuodostumaa. harjannetta ympäröi suo. Harjanteen leveys on 60 - 90 m ja paikoin siinä on kaksi lakea joiden välillä alavampaa maata. Länsipäässä harjanne levenee ja mataloituu ja häviää lopulta suohon. Itäpäässä harjanne kapenee ja mataloituu ja häviää myös suohon. Länsipuolella harjanne kulkenee matalan suon alla ja nousee taas lännempänä esiin. Noin kilometrin matkalta löytyi tasaisesti havaintoja kivi-kaudesta: asumuspainanteita ja kvartsin- sekä palaneen luun keskittymiä.

Alueen itäpäässä ja harjanteen pohjoisreunalla on ennestään tunnettu, v. 2012 havaittu pyyntikuoppakohde (mjrek 1000020923, N 7175361 E 394888). Samassa yhteydessä mainitaan havaitun muutama palaneen kiven keskittymiä kuopasta länteen.

Hepokaaran länsi- ja itäosa ovat hakattua ja äestettyä metsää. Paikalla käytäessä syksyllä 2013 laikut olivat vielä avoimina ja hyvin havainnoitavissa. Laikutus on pääosin suhteellisen hienovaraista joskin paikoin varsin karkeaa ja syvälle rouhaistuaakin. Kaaran keskiosa on hakkaamatonta metsää.

Muinaiset dyyni- ja rantavallit ovat täynnä erikokoisia ja muotoisia (pyöreitä - pitkulaisia) painanteita. Harjanteiden laella on tuulipurtoja (pyöreitä tuulen tekemiä painanteita). Harjanteiden ja vallien sekä matalien dyynien välissä on erikokoisia pitkulaisia painanteita dyynirantavallien kiemurrellessa välillä yhteen ja välillä erilleen. Matalammilla osilla on virtausten muotoilemia painanteita. Nämä edellä kuvatut rakenteet ovat yleisiä ja tyypillisiä tämänkaltaisille muinaisille kuten myös nykyisille rantamuodostumille.

Jotkut luontaisiksi tulkitut painanteet saattavat silti olla ihmistekoisia tai ehkä niihin joihinkin on voitu sijoittaa "kevyempi" asumus. Kuitenkin jos luontaisesta painanteesta ei tule esiin mitään löytöjä tai muuta selvää asumisindikaattoria ei niitä voi asumuspainanteiksi sanoa.

Ihmistekoiset painanteet erottuvat alueella selkeästi luontaisista. Ne ovat nelisivuisia ja useissa niistä on matalat vallit ympärillä. Ainoastaan selkeästi nelisivuiset painanteet josta vielä tuli esiin joko löytöjä tai palaneita kiviä, laskettiin ihmistekoisiksi, kivikautisiksi asumuspainanteiksi. Sellaisia alueella havaittiin 16 kpl.



Lisäksi hakkaamattomalta keskialueelta tuli sinne tehdyistä koekuopista esiin kvartsi-iskoksia. Laikutetulla länsipuoleisella alueella havaittiin lukuisia erilaajuisia kvartsikeskittymiä sekä palaneen kiven alueita. Itäosassa sen sijaan ei havaittu löytöjä muualla kuin siellä olevien painanteiden kohdilla.

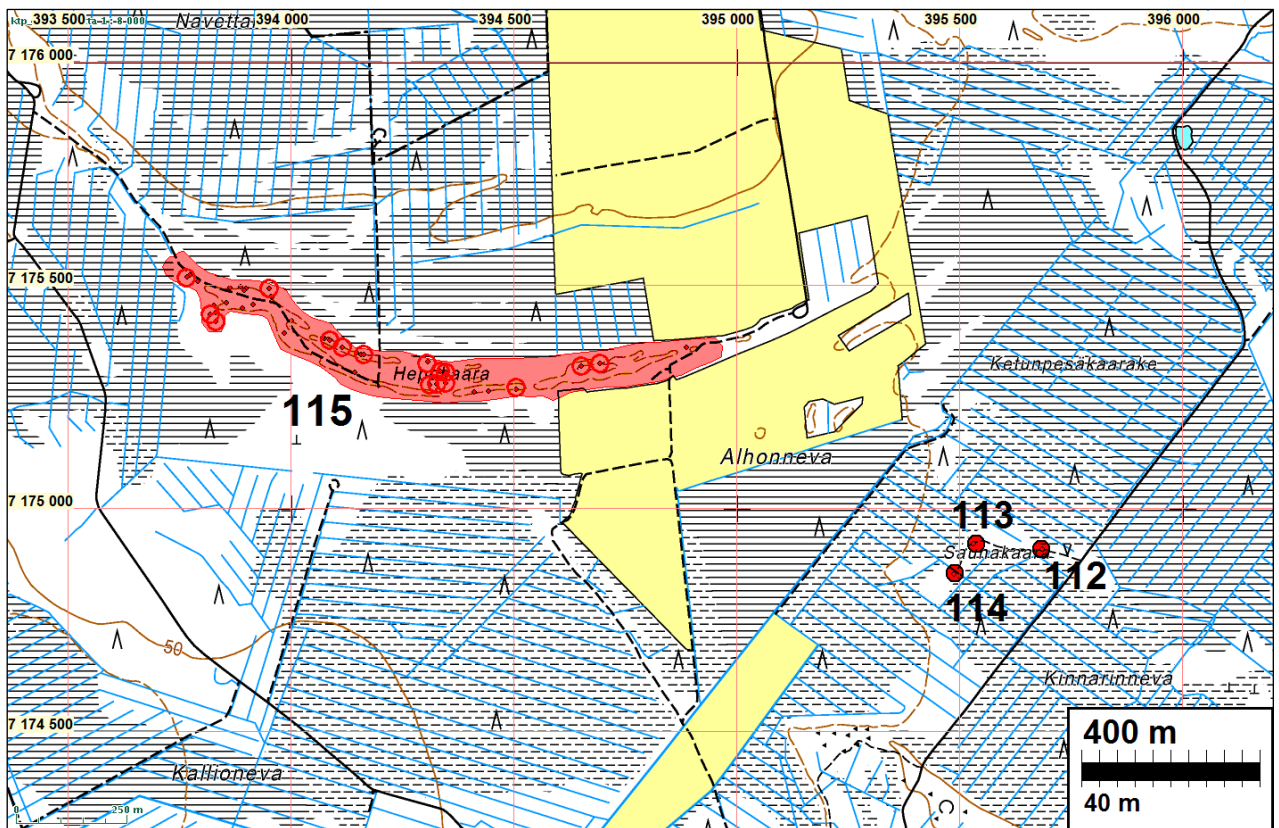
Koko Hepokaara on yhtenäistä muinaisjäännösalueita. Painanteet ja löydöt muodostavat keskittymiä, joiden välillä on vain suhteellisen kapeita löydöttömiä vyöhykkeitä. On todennäköistä, että hakkaamattomalla keskialueella löytöjen levintä on samankaltainen kuin länsiosassa.

#### Painanteet:

| nro | N       | E      | koko   | löydöt                         |
|-----|---------|--------|--------|--------------------------------|
| 1   | 7175326 | 394693 | 4 x 4  | kvartsia, palanutta kiveä      |
| 2   | 7175319 | 394652 | 10 x 4 | kvartsia, palanutta luuta      |
| 3   | 7175271 | 394505 | 5 x 4  | kvartsia, palanutta kiveä      |
| 4   | 7175280 | 394346 | 8 x 4  | palanutta kiveä                |
| 5   | 7175306 | 394346 | 10 x 4 | palanutta kiveä                |
| 6   | 7175307 | 394334 | 6 x 4  | selkeä nelisiv, ei löyt.       |
| 7   | 7175279 | 394328 | 9 x 4  | palanutta kiveä                |
| 8   | 7175276 | 394310 | 8 x 3  | palanutta kiveä                |
| 9   | 7175325 | 394306 | 9 x 5  | palanutta kiveä, suon reunalla |
| 10  | 7175346 | 394164 | 13 x 6 | palanutta kiveä                |
| 11  | 7175361 | 394115 | 8 x 5  | palanutta kiveä                |
| 12  | 7175376 | 394087 | 4 x 4  | lähes pyöreä, pal. kiveä       |
| 13  | 7175493 | 393950 | 4 x 4  | lähes pyöreä, kvartsia         |
| 14  | 7175419 | 393830 | 6 x 4  | kvartsia, palanutta kiveä      |
| 15  | 7175435 | 393820 | 6 x 4  | kvartsia, osin tuhoutunut.     |
| 16  | 7175517 | 393766 | 7 x 3  | kvartsia, palanutta kiveä      |

#### Kvartsikeskittymät ja löytöpaikat, useimpien yhteydestä myös palaneita kiviä:

|         |        |         |        |
|---------|--------|---------|--------|
| 7175345 | 394157 | 7175497 | 393887 |
| 7175348 | 394146 | 7175495 | 393863 |
| 7175380 | 394076 | 7175509 | 393791 |
| 7175380 | 394074 | 7175523 | 393773 |
| 7175383 | 394071 | 7175439 | 393831 |
| 7175421 | 394001 | 7175263 | 394442 |
| 7175472 | 393957 | 7175261 | 394411 |
| 7175475 | 393955 | 7175306 | 394142 |
| 7175493 | 393898 | 7175394 | 393985 |
| 7175490 | 393896 | 7175456 | 393914 |
| 7175448 | 393892 |         |        |
| 7175461 | 393856 |         |        |



Nelisivuinen painanne nro. 4, lounaaseen.

**Seuraavan sivun kartoilla:** painanteet ympyröity ja numeroitu (viittaa painannelistaan). Kvartsinlöytöpaikat punaisella pallolla – vain karkea keskittymän keskipiste. Idässä pyyntikuoppa (mjrek 1000020923) sinipunaisella.









Painanne nro 4, länteen



Painanne nro 5, pohjoiseen

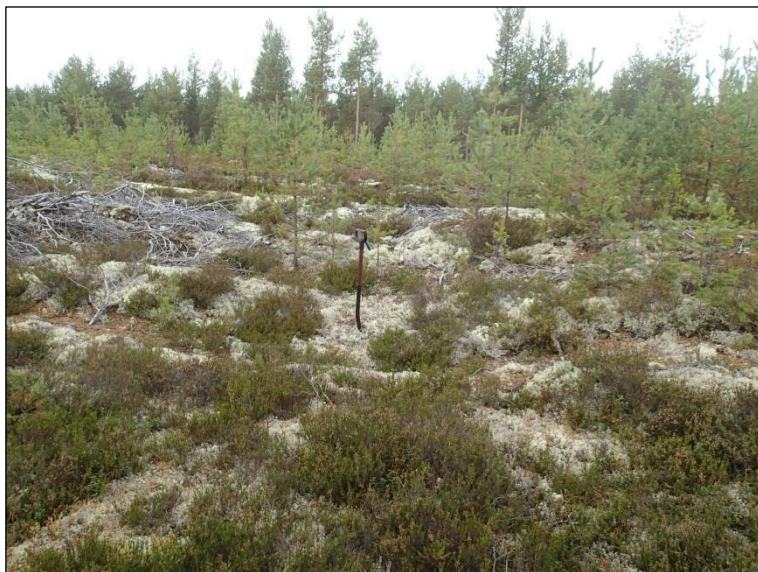


Painanne nro 5, itään





Ennestään tunnettu mahdollinen pyyntikuoppa (mjrek 1000020923) alueen itäosassa, länteen.  
Alla itään.



Painanne nro 1, pohjoiseen.





Painanne nro 2, länteen



Painanne nro 3, länteen,  
alla kaakkoon.







Painanne nro 6, länteen.



Painanne nro 7 erottuu näreikösta kuvassa huonosti, länteen.



Painanne nro 9, länteen.





Painanne nro 10 – erottuu kuvassa huonosti laikutetusta maastosta. Itään.



Painanne nro 11, länteen.



Painanne nro 12, itään.





Painanne nro 14, kaakkoon.



Painanne nro 16, luoteeseen.



Kvartsia ja palanutta kiveä tasanteelle tehdystä koekuopasta (N 7175263 E 394442), länteen.





Kvartsia ja palanutta kiveä alemmalle tasanteelle tehdystä koekuopasta (N 7175261 E 394411), länteen.



Alueen länsiosan löytökeskittymää harjanteen eteläreunalla, painanteen 15 itäpuolella (N 7175461 E 393888), itään.

### **116 SIIKAJOKI NAVETTAKANGAS**

Mjtunnus:

Rauh.lk: 2

Ajoitus: historiallinen

Laji: valmistus: tervahauta

Koordin: N: 7176 186 E: 395 608 Z: 53

X: 7177 643 Y: 2538 872

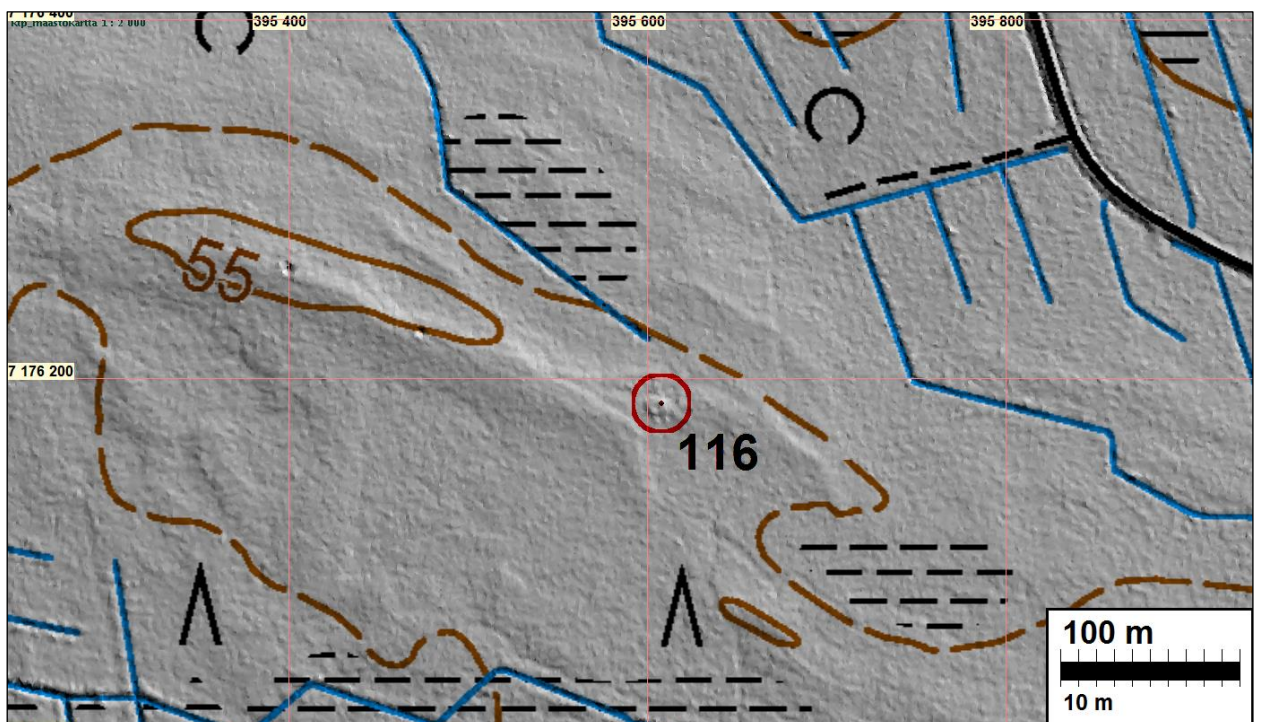
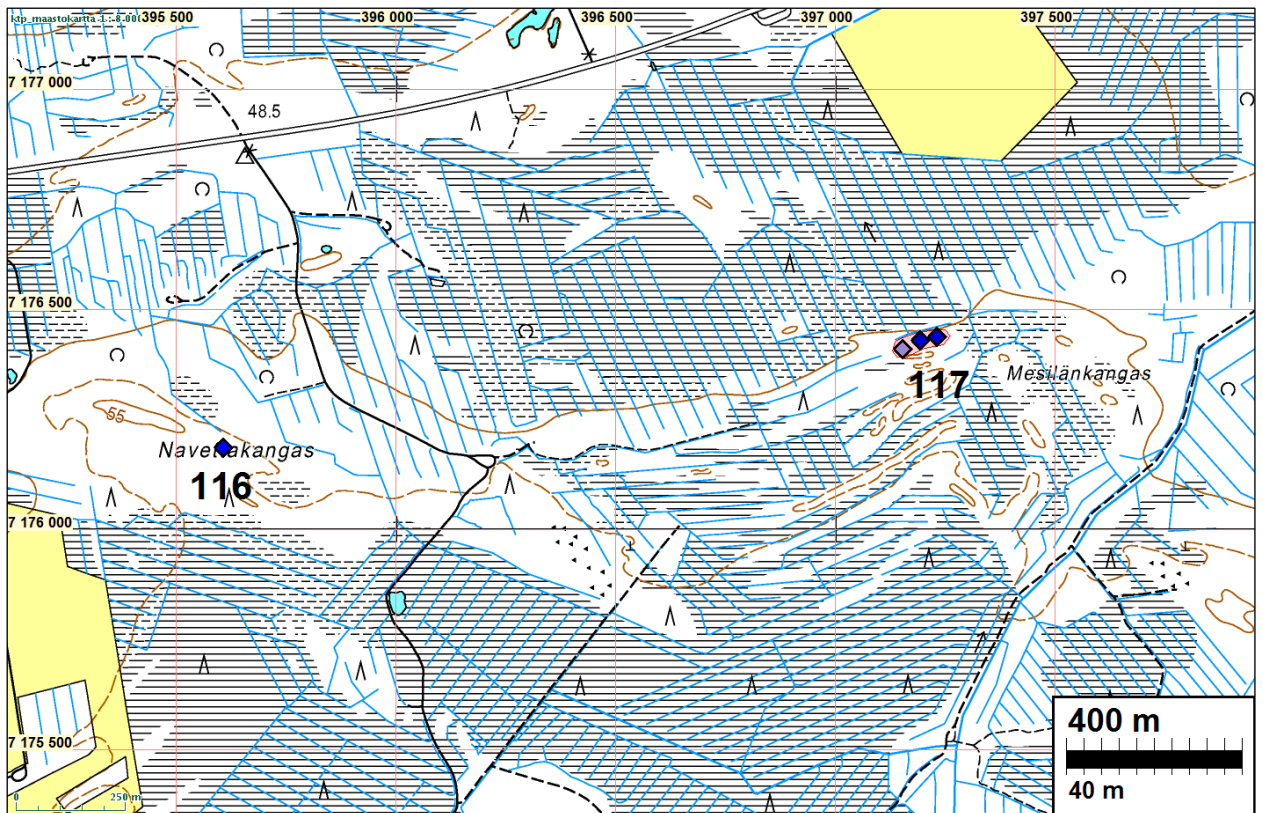
P: 7179 191 I: 3395 738



Tutkijat: Jussila & Sepänmaa 2013 inventointi

Sijainti: Paikka sijaitsee Siikajoen kirkosta 16,3 km etelään.

Huomiot: Paikalla on ehjä tervahauta, halkaisija n. 12 m.





Tervahaudan halssi etualalla, pohjoiseen.

### **117 SIIKAJOKI MESILÄNKANGAS**

Mjtunnus:

Rauh.lk: 2

Ajoitus: historiallinen

Laji: valmistus: tervahauta

Koordin: N: 7176 427 E: 397 191 Z: 51

X: 7177 959 Y: 2540 442

P: 7179 432 I: 3397 321

Tutkijat: Jussila & Sepänmaa 2013 inventointi

Sijainti: Paikka sijaitsee Siikajoen kirkosta 16,4 km etelään.

Huomiot: Soiden ympäröimän matalan kankaan pohjoislaidan harjanteella on kaksi tervahautaa vierekkäin. Niiden länsipuolella, läntisemmästä tervahaudasta runsaat 30 m on sammaleen peittämä kiukaan jäännös - tervapirtin kiuas.

Tervahauta 1: N 7176438 E 397232

Tervahauta 2: N 7176430 E 397193

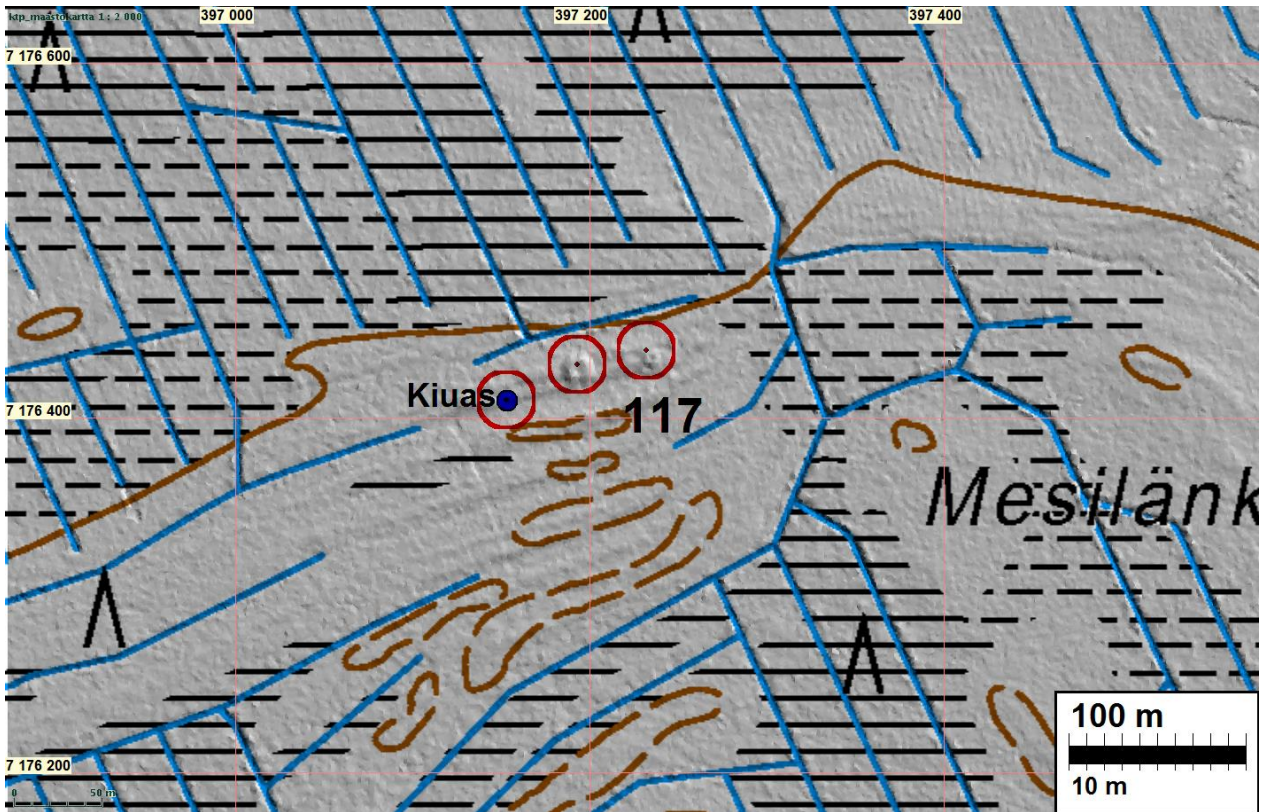
Kiuas: N 7176410 E 397153

Yleiskartta s. 35 ja s. 38

Sammaleen peittämä kiukaan raunio:







Läntisempi tervahauta lännestä.

Itäisempi tervahauta, länteen.





**118 SIIKAJOKI JÄRVIKANGAS**

Mjtunnus:

Rauh.lk: 2

Ajoitus: historiallinen  
Laji: valmistus: tervahautaKoordin: N: 7175 748 E: 398 032 Z: 54  
X: 7177 319 Y: 2541 315  
P: 7178 752 I: 3398 163

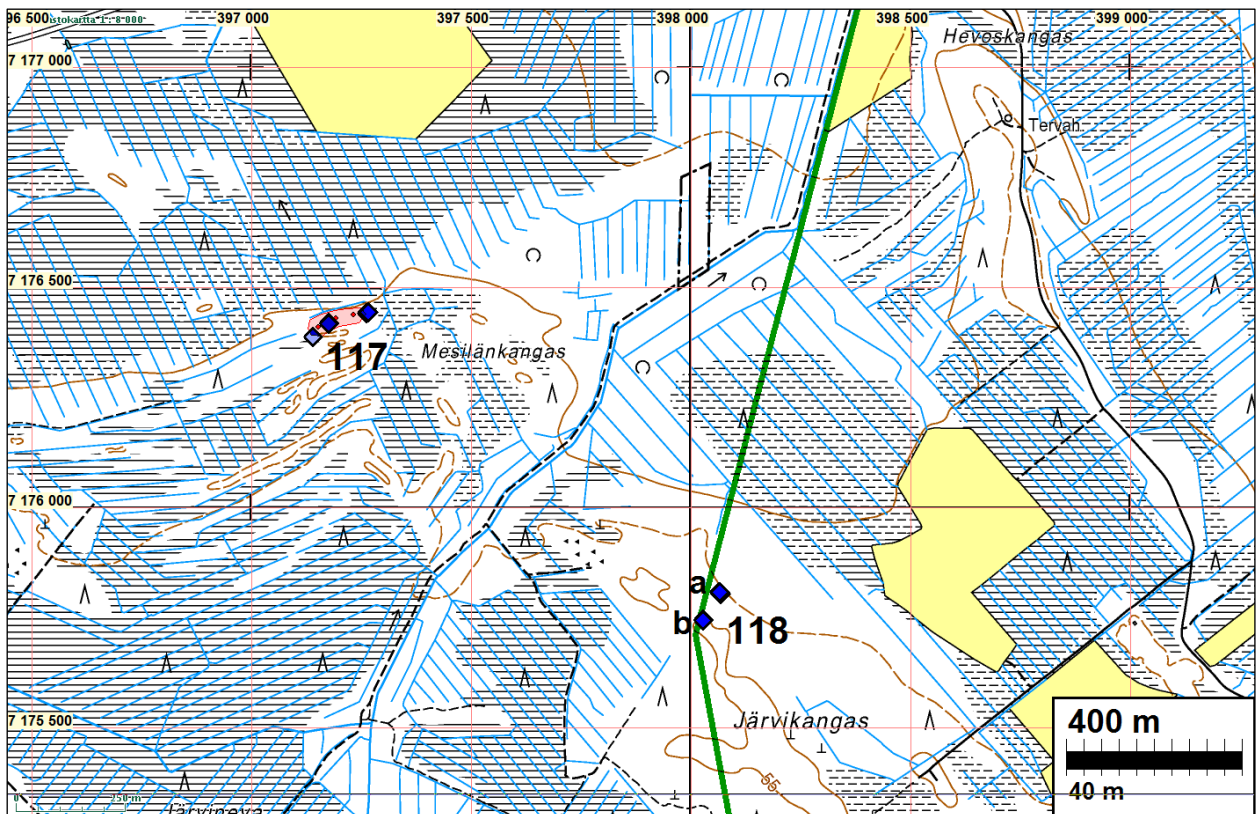
Tutkijat: Jussila &amp; Sepänmaa 2013 inventointi

Sijainti: Paikka sijaitsee Siikajoen kirkosta 17,3 km etelään.

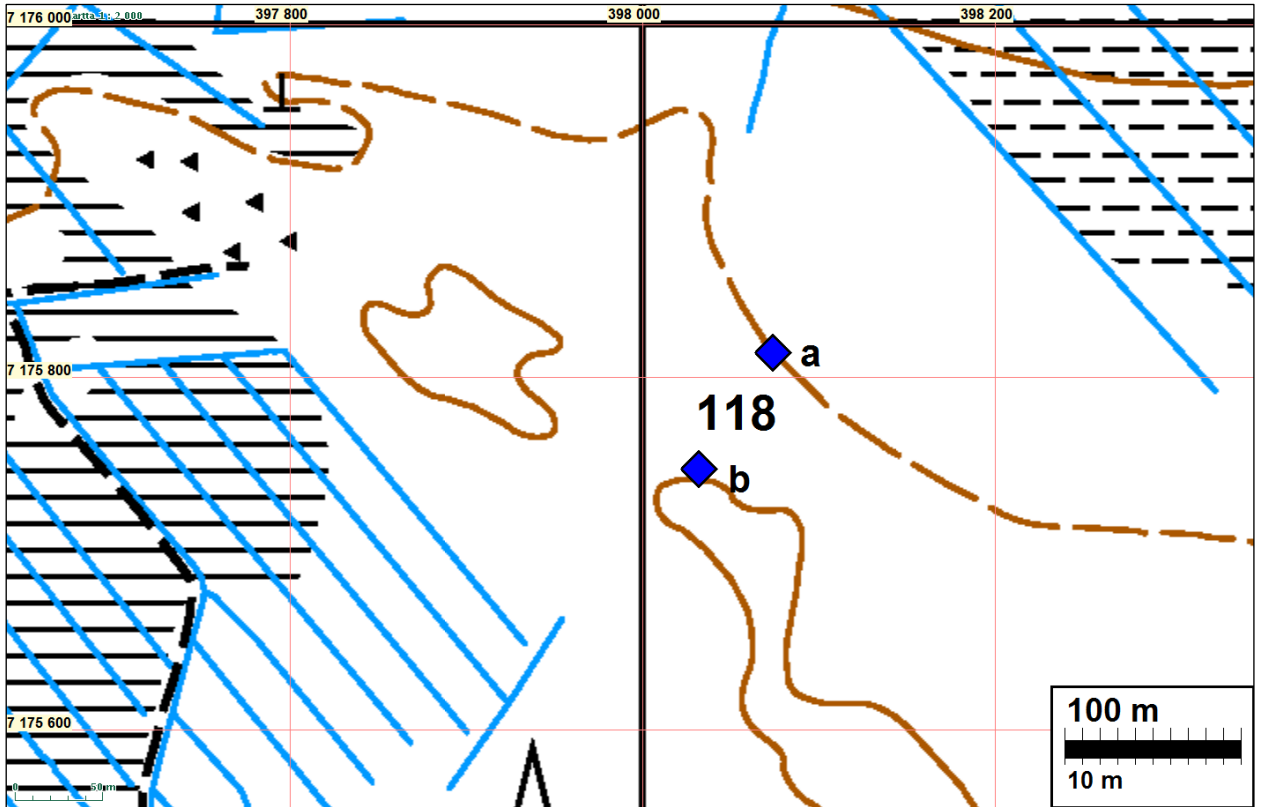
Huomiot: Kankaan rinteeseen pohjoisosan koilliseen loivasti laskevassa rinteessä on kaksi tervahautaa. Ylemmällä tasolla oleva tervahauta on halkaisijaltaan n. 10 m ja ehjä. Tästä 70 m koilliseen on rinteeseen alaosassa toinen tervahauta - tai tervahaudan jäännös. Hautaan on sen keskelle kaivettu maakämpä. Haudan keskelle on kaivettu nelisivuinen ja suoraseinäinen kuoppa, n. 2 x 2,5 m. Lahonnutta riu'uista tehtyä katto- ja seinärakennetta on vielä erotettavissa. Pohjalla on ruosteisen kaminan jäännös - osa kaminan torvea.

Tervahauta ja kämpä a: N 7175814 E 398074

Tervahauta b: N 7175748 E 398032







Tervahauta b, koilliseen ja itään





Tervahaudan jäännös a, johon tehty maakämpä/sauna.



### **119 SIIKAJOKI NAVETTANEVA LÄNSI**

Mjtunnus:

Rauh.lk: 2

Ajoitus: historiallinen

Laji: valmistus: hiilimiilu

Koordin: N: 7176 046 E: 393 215 Z: 54

X: 7177 390 Y: 2536 488

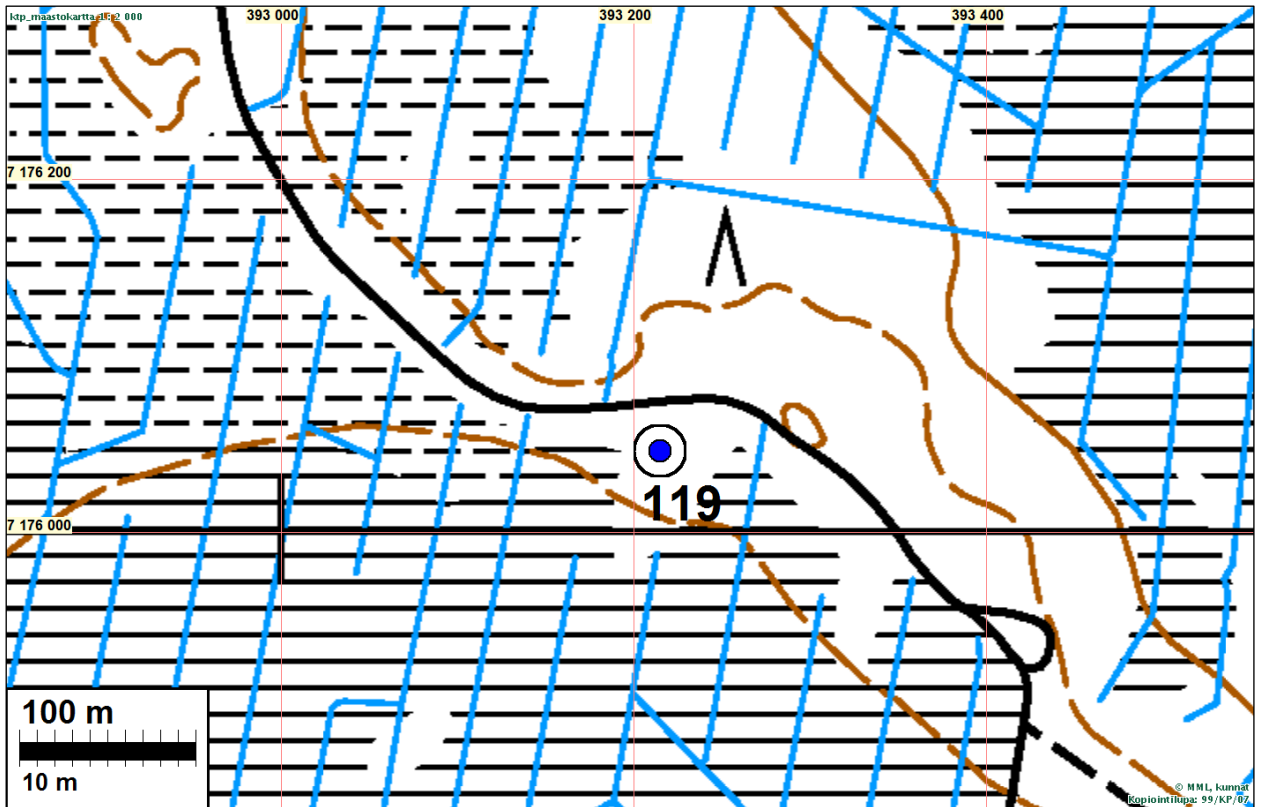
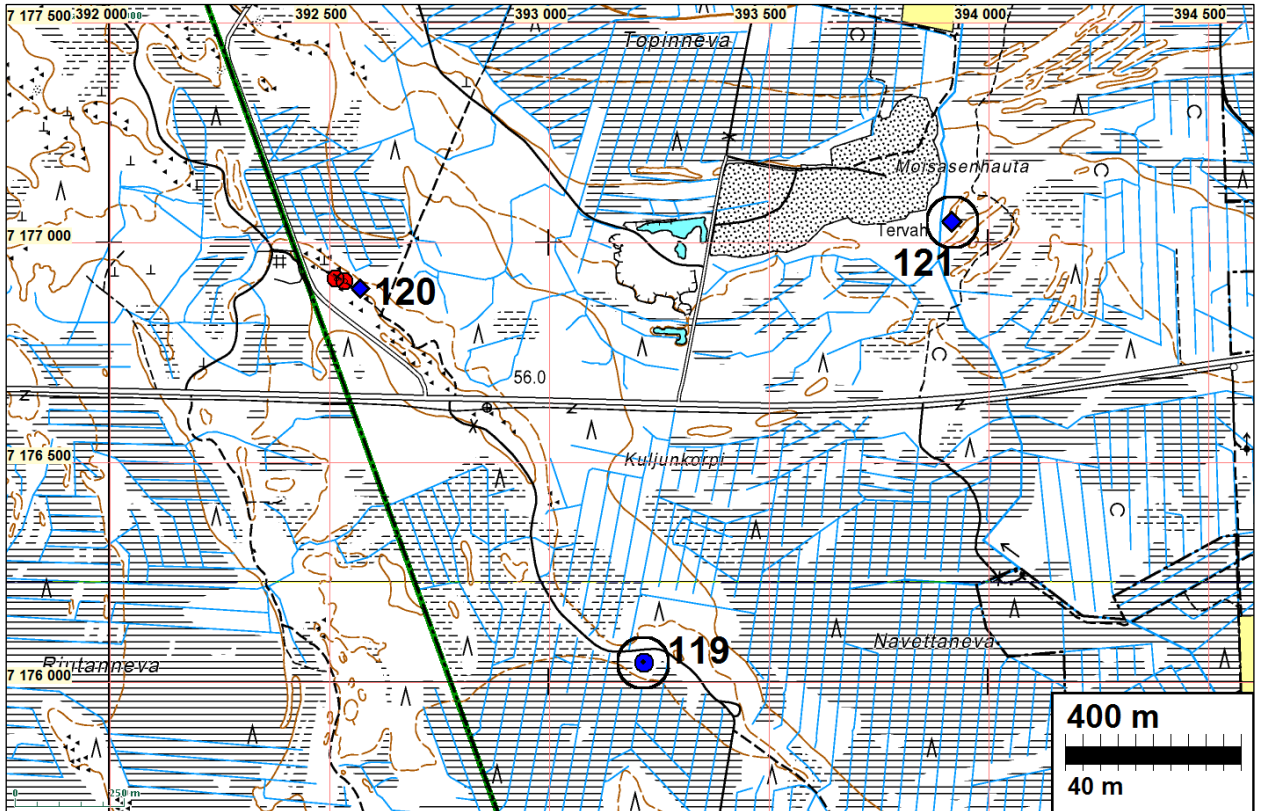
P: 7179 051 I: 3393 344

Tutkijat: Jussila & Sepänmaa 2013 inventointi

Sijainti: Paikka sijaitsee Siikajoen kirkosta 16,1 km etelään.



Huomiot: Laakean hiekkaharjanteen luoteispään eteläreunamilla on ehjä hiilihaudan jääne. Soikea kaivanto jossa runsaasti hiiltä ja nokea, koko 2 x 2,5 m.





Hiilihaudan jäännös, kaakkoon.

### **120 SIIKAJOKI KULJUNKORPI NW**

Mjtunnus:

Rauh.lk: 2

Ajoitus: historiallinen

Laji: valmistus: tervahauta

Koordin: N: 7176 897 E: 392 568 Z: 56

X: 7178 209 Y: 2535 801

P: 7179 902 I: 3392 697

Tutkijat: Jussila & Sepänmaa 2013 inventointi

Sijainti: Paikka sijaitsee Siikajoen kirkosta 15,3 km etelään.

Huomiot: Harjanteen koillisreunamalla, metsätieuran koillisreunalla on tervahauta, halkaisijaltaan 10 m. Tervahaudan länsipuolella, kivettömällä tasanteella, tieuran luoteispuolella on kaksi pyöreää ja loivaseinäistä kuoppaa, Toinen on halkaisijaltaan 3 m. Kuopassa podsol ja vierestä koekuopasta palaneita kiviä. Toinen on tästä n. 15 m länteen ja halkaisijaltaan 2,5 m, pohjalla podsol ja myös sen vierestä palaneita kiviä koekuopista. Kuopat voivat liittyä tervahautaan tai ne voivat olla myös esihistoriallisia ja pyyntiin liittyviä elleivät keittokuoppia. Alueelle tehtiin useita koekuoppia mutta muita ihmistoiminnan jälkiä ei havaittu.

Tervahauta: N 7176897 E 392568

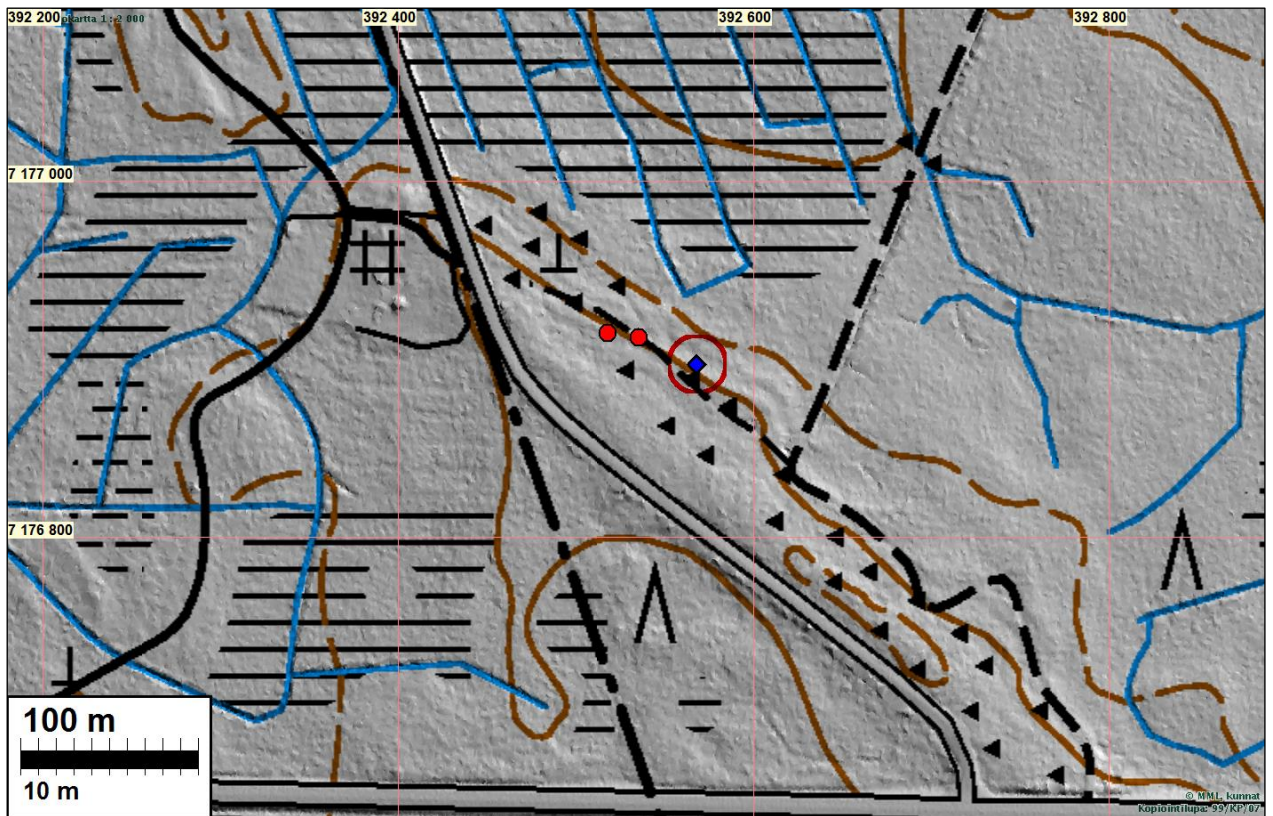
Kuoppa 1: N 7176912 E 392536

Kuoppa 2: N 7176916 E 392518

Paikan länsipuolella, tien ja Raahen rajan länsipuolelta on v. xxx löydetty jokunen kvartsi ja palaneita kiviä (Hummastinvaara SE, mjrek. 564010032). Harjanteen kohdalla tien länsipuolella on tasattu alue - vanhaa hiekanottoa tai laania ja siellä ei ole mitään havaittavissa. Emme tutkineet Raahen puolta muutoin tarkemmin. Tien itäpuolinen alue tutkittiin edellä kerrotuin tuloksin.



## Yleiskartta s. 41



Tervahauta sininen ympyröity symboli, kuopat punainen pallo



Tervahauta





Eteläisempi kuoppa luoteeseen.



pohjoisempi kuoppa, lounaaseen

### **121 SIIKAJOKI MOISASENHAUTA**

Mjtunnus:

Rauh.lk: 2

Ajoitus: historiallinen

Laji: valmistus: tervahauta

Koordin: N: 7177 047 E: 393 910 Z: 47

X: 7178 423 Y: 2537 135

P: 7180 052 I: 3394 039

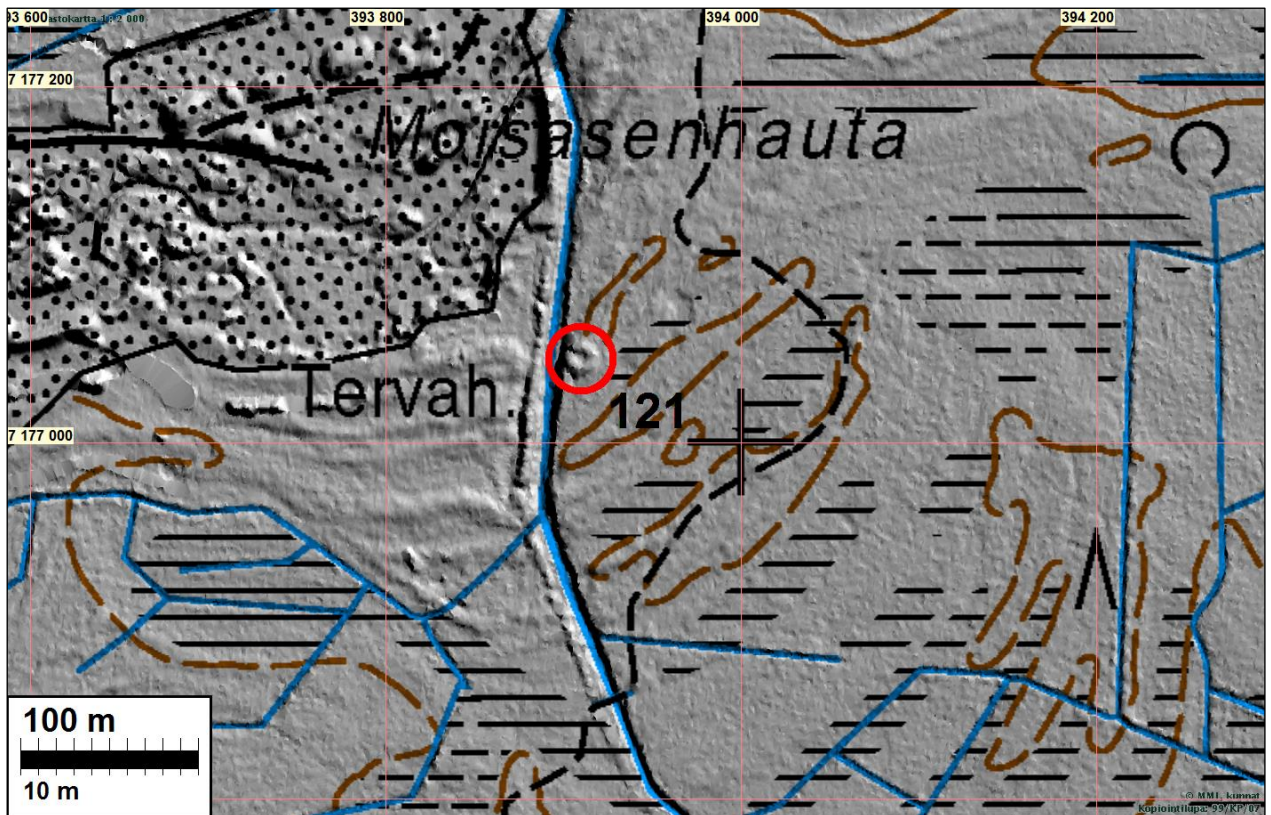
Tutkijat: Jussila & Sepänmaa 2013 inventointi

Sijainti: Paikka sijaitsee Siikajoen kirkosta 15,2 km etelään.



Huomiot: Paikalla on ehjä tervahauta, jonka halkaisija on 18 m. haudassa on kaksoisvalli eli sitä on käytetty kahteen kertaan.

Yleiskartta s. 41



Tervahauta

**122 SIIKAJOKI TIHISTENKANGAS**

Mjtunnus:

Rauh.lk: 2

Ajoitus: historiallinen

Laji: valmistus: tervahauta

Koordin: N: 7178 581 E: 395 064 Z: 42

X: 7180 010 Y: 2538 216

P: 7181 587 I: 3395 194

Tutkijat: Jussila &amp; Sepänmaa 2013 inventointi

Sijainti: Paikka sijaitsee Siikajoen kirkosta 13,8 km etelään.

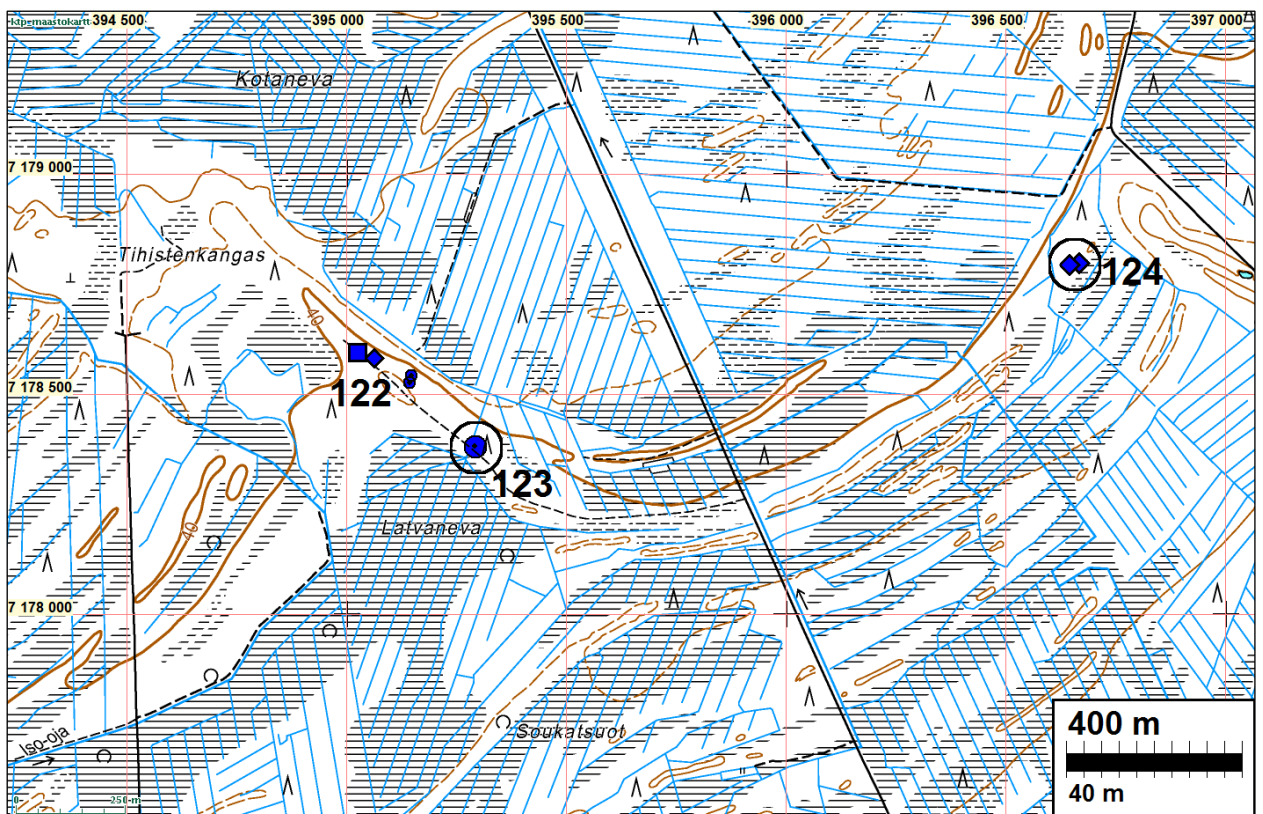
Huomiot: Harjanteen laella on ehjä tervahauta, halkaisija n. 15 m. Tervahaudasta 35 m länsi-luoteeseen, metsätien koillisreunalla on tervapirtin jääne jossa näkyvissä matala multapenkki kooltaan 3 x 3 m ja kiukaanjääne koilliskulmassa. Tervahaudasta 90 m kaakkoon, tien koillispuolella on kankaalla kaksi maakuoppaa. Pohjoisemman halkaisija on 2,4 m ja syvyys n. 60 cm ja sen eteläpuolella 17 m päässä olevan kuopan halkaisija on 3,2 m ja syvyys 70 cm. Kummassakin kuopassa on n. 5-7 cm paksu podsolmaannos, joten kuopat ovat vanhoja. Mahdollisesti pyyntikuoppia.

Tervahauta: N 7178581 E 395065

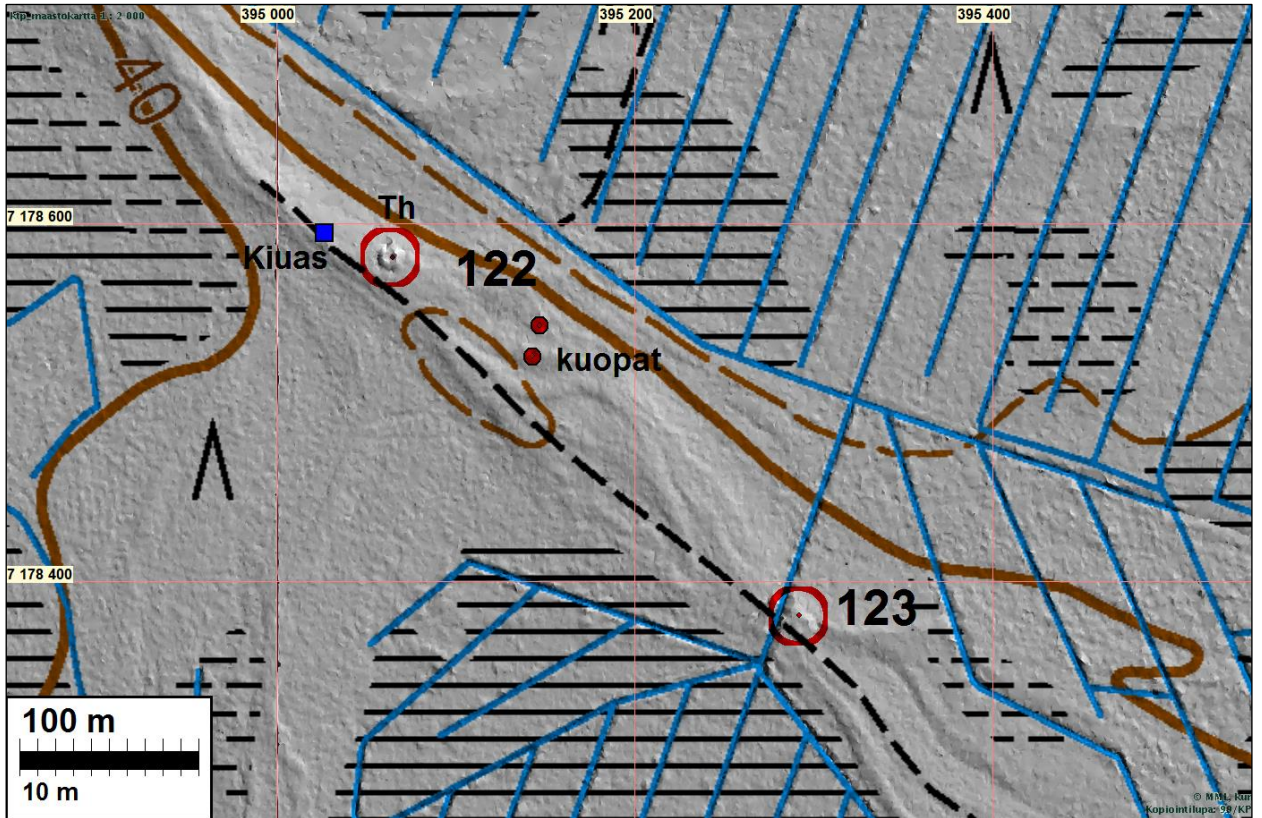
Tervapirtti: N 7178592 E 395025

Kuoppa N: N 7178543 E 395147

Kuoppa E: N 7178526 E 395143







Rakennuksen pohja ja siinä  
matala kiukaanraunio, luoteeseen

oik. länteen.







Tervahauta näkyy taustalla kumpareena.



Eteläisempi kuoppa, länteen.



Pohjoisempi kuoppa.



**123 SIIKAJOKI LATVANEVA N**

Mjtunnus:

Rauh.lk: 2

Ajoitus: historiallinen

Laji: valmistus: hiilimiilu

Koordin: N: 7178 381 E: 395 292 Z: 41  
 X: 7179 821 Y: 2538 453  
 P: 7181 387 I: 3395 422

Tutkijat: Jussila &amp; Sepänmaa 2013 inventointi

Sijainti: Paikka sijaitsee Siikajoen kirkosta 14,1 km etelään.

Huomiot: Paikalla on hiilimiilun pohja, pyöreä matala ja tasalakinen kasa jota kiertää kuopat.  
 Halkaisija 16 m.

Yleiskartta s. 46, kartta s. 47



Hiilimiilu, länteen.

**124 SIIKAJOKI KARHUKANGAS NW**

Mjtunnus:

Rauh.lk: 2

Ajoitus: historiallinen

Laji: valmistus: tervahauta

Koordin: N: 7178 792 E: 396 643 Z: 42  
 X: 7180 296 Y: 2539 783  
 P: 7181 798 I: 3396 773

Tutkijat: Jussila & Sepänmaa 2013 inventointi

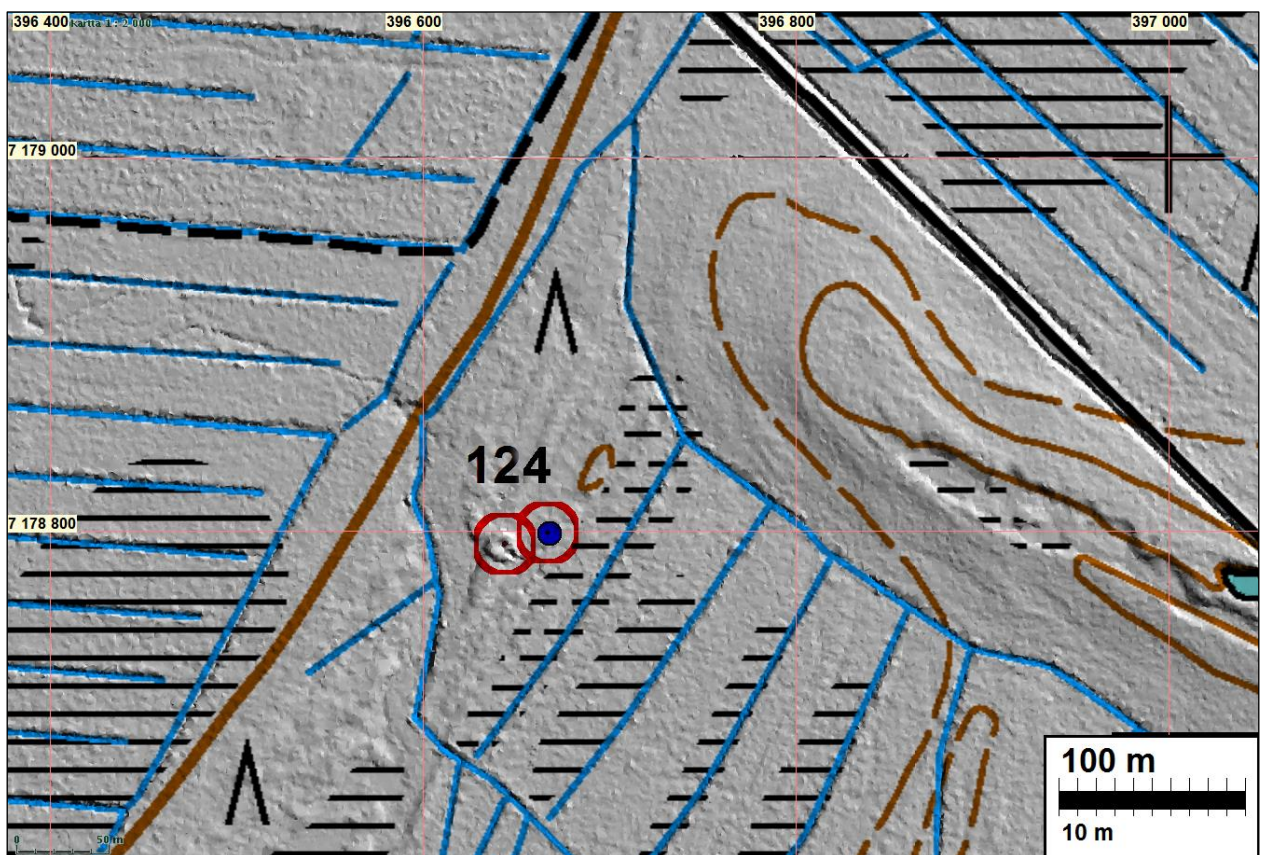
Sijainti: Paikka sijaitsee Siikajoen kirkosta 14,0 km etelään.

Huomiot: Laakean ja matalan hiekkakankaan itäreunamalla on tervahauta, halkaisija n. 16 m. Tervahaudasta 18 m itään on suon laidalla sammaleen peittämän kiukaan jäännestervapirtti. Kiuas n. 2 m halk matala kasa. Siinä näkyvissä tiilenpala sekä kaakkoispuolella kuoppa jonka halkaisija n. 1,5 m.

Tervahauta: N 7178793 E 396644

Kiuas: N 7178799 E 396667

Yleiskartta s. 46 ja 52



Kiuas sinisen pallo ja sen länsipuolella tervahauta.







Kiukaan jäännös ja sen edessä kuoppa. tervahauta hämmöttää vas. Pohjoiseen.

### **125 SIIKAJOKI NIMETÖNKANGAS**

Mjtunnus:

Rauh.lk: 2

Ajoitus: historiallinen

Laji: valmistus: tervahauta

Koordin: N: 7179 602 E: 396 543 Z: 40

X: 7181 100 Y: 2539 645

P: 7182 608 I: 3396 673

Tutkijat: Jussila & Sepänmaa 2013 inventointi

Sijainti: Paikka sijaitsee Siikajoen kirkosta 13,2 km etelään.

Huomiot: Kankaan pohjoispäässä, koillisrinteessä, metsätien lounaispuolella on kaksi tervahautaa:

Tervahauta 1: N 7179587 E 396551, halk 14 m.

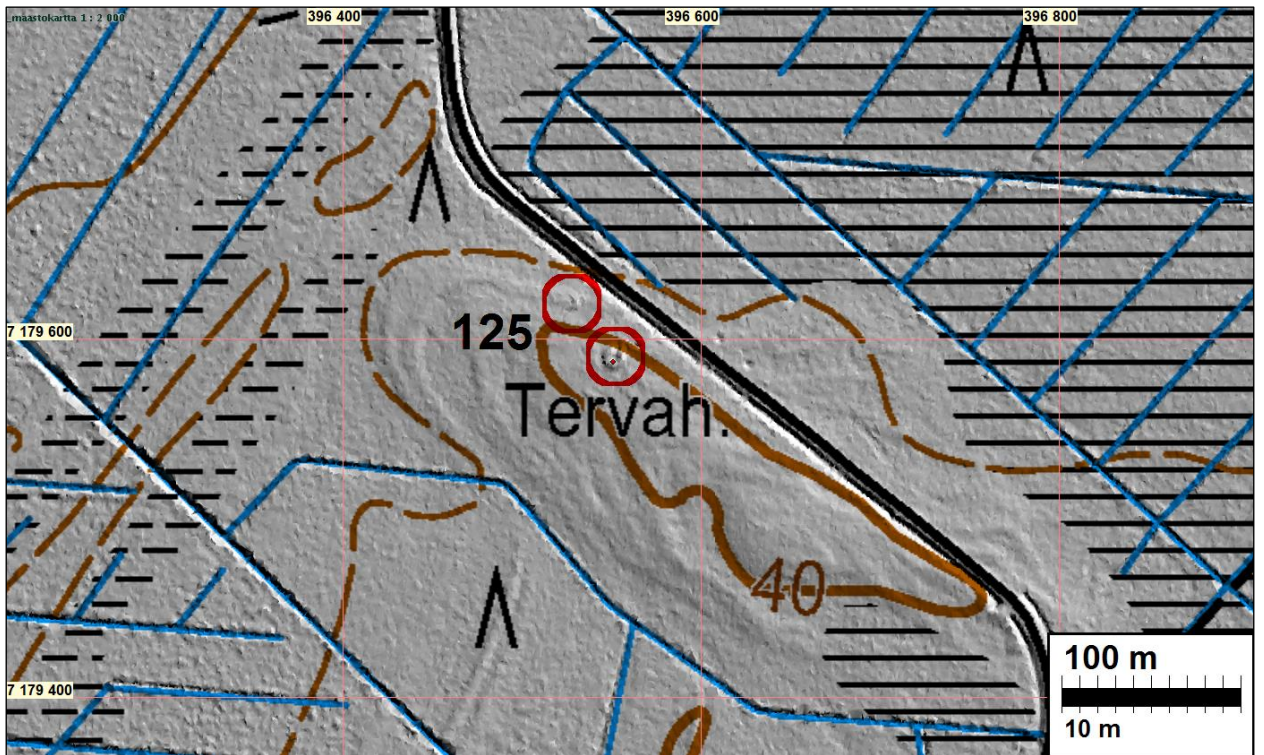
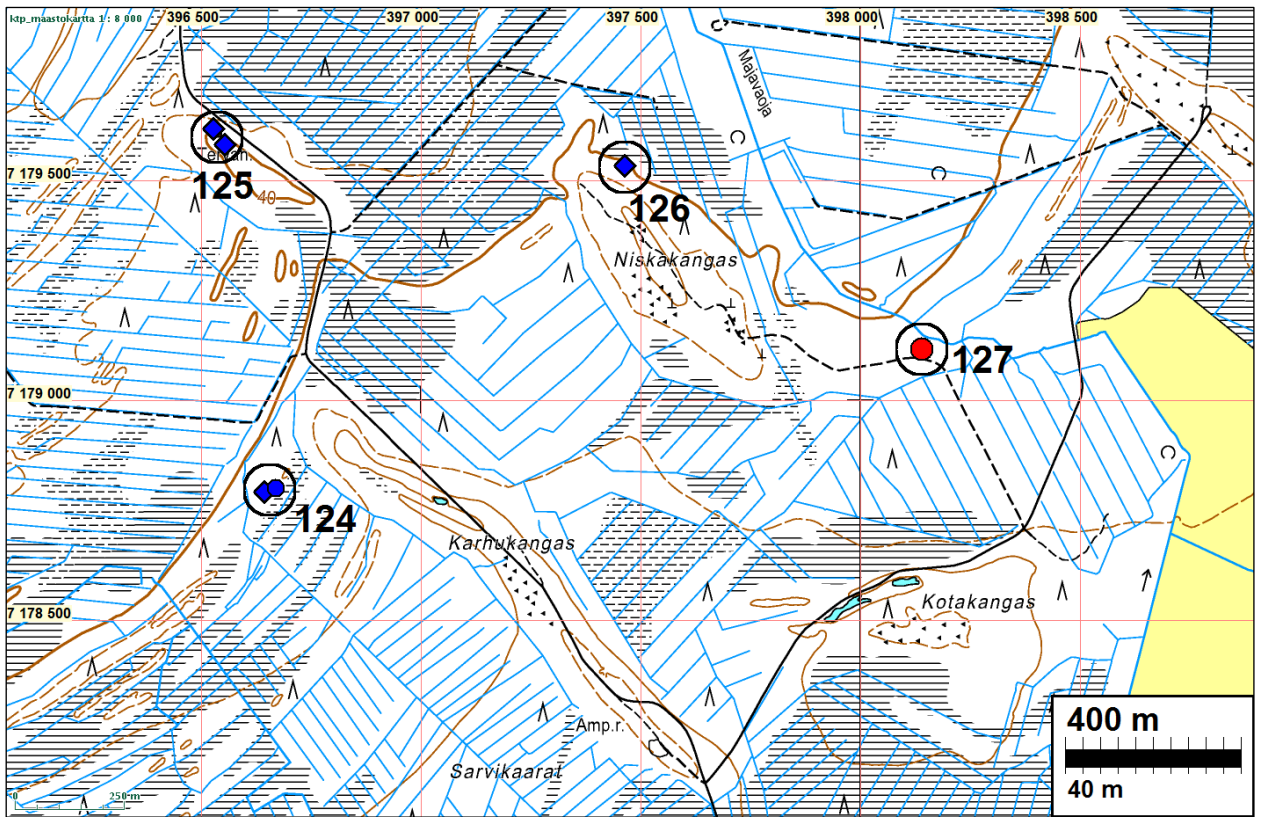
Tervahauta 2: N 7179621 E 396530, halk 10 m.

Kartat seur sivulla

Tervahauta taustalla. Edessä tien varren moderneja kaivantoja







Luoteinen tervahauta



**126 SIIKAJOKI NISKAKANGAS**

Mjtnunnus:

Rauh.lk: 2

Ajoitus: historiallinen

Laji: valmistus: tervahauta

Koordin: N: 7179 538 E: 397 464 Z: 40

X: 7181 080 Y: 2540 568

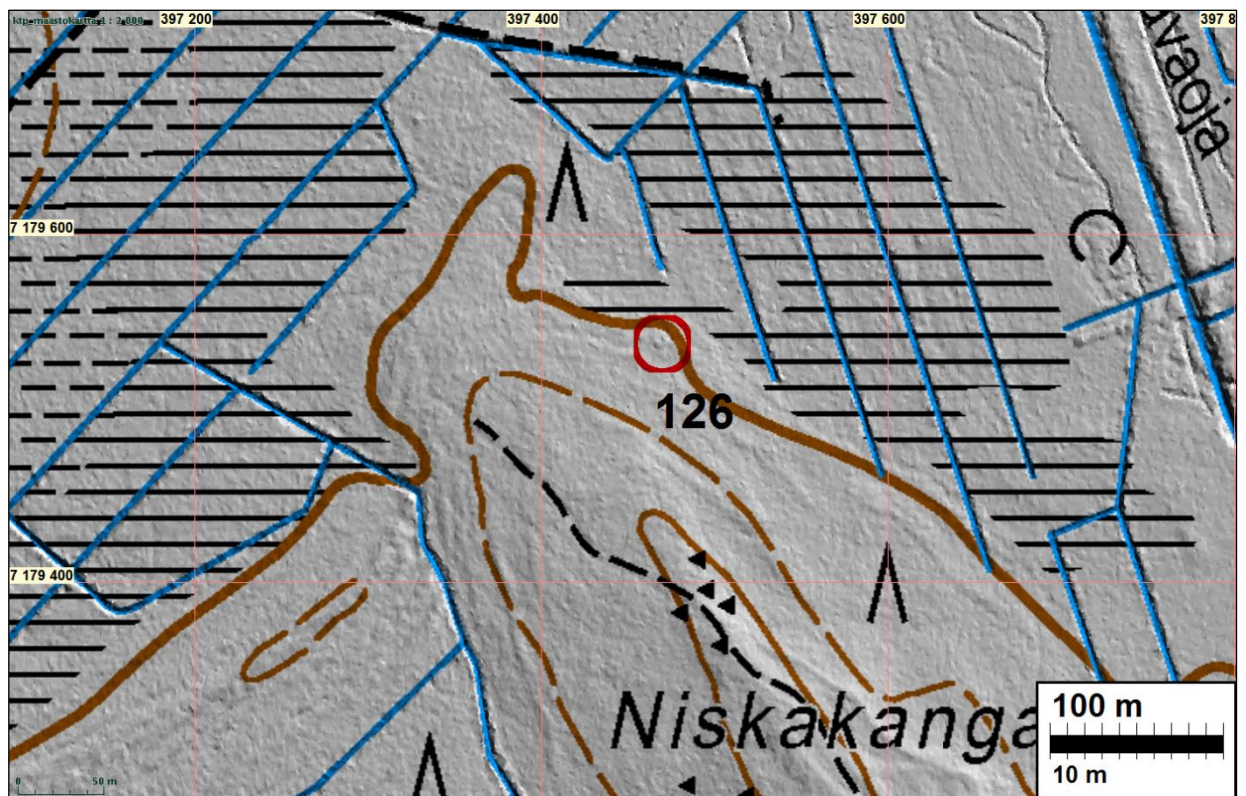
P: 7182 544 I: 3397 595

Tutkijat: Jussila &amp; Sepänmaa 2013 inventointi

Sijainti: Paikka sijaitsee Siikajoen kirkosta 13,5 km etelään.

Huomiot: Niskakankaan pohjoisopään koillisreunalla on tervahaudan jäännös, jonka halkaisija on n. 12 m. Hauta on matala ja ilmeisesti metsätöissä runneltu.

Yleiskartta s. 52





**127 SIIKAJOKI NISKAKANGAS SE**

Mjtunnus:

Rauh.lk: 2

Ajoitus: kivikautinen

Laji: asuinpaikka

Koordin: N: 7179 115 E: 398 143 Z: 42

X: 7180 689 Y: 2541 267

P: 7182 121 I: 3398 274

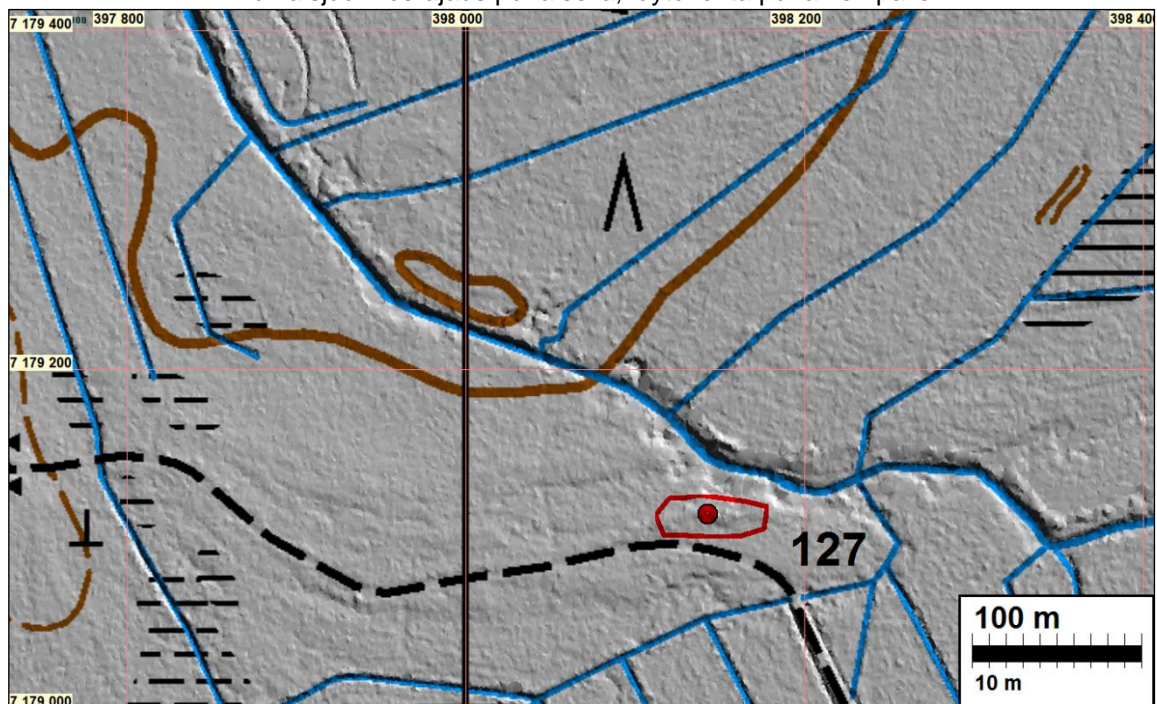
Tutkijat: Jussila &amp; Sepänmaa 2013 inventointi

Sijainti: Paikka sijaitsee Siikajoen kirkosta 14,2 km etelään.

Huomiot: Puron eteläpuolella on matala ja kapea harjanne. Harjanteen laella havaittiin palanutta luuta. Muita havaintoja ei saatu. Paikalla on ilmeisesti suppea alainen asuinpaikka. Sen rajaus on täysin arvio itä-länsi suunnassa, muutoin topografia rajaa paikan hyvin.

Yleiskartta s. 52

Muinaisjäännösrajaus punaisella, löytökohta punainen pallo



Löytökohdan maastoa





**128 SIIKAJOKI RÄPÄNNEVA W**

Mjtnnus:

Rauh.lk: 2

Ajoitus: ajoittamaton

Laji: tunnistamaton: maarakenne – keittokuoppa?

Koordin: N: 7180 385 E: 393 895 Z: 34  
X: 7181 757 Y: 2536 962  
P: 7183 391 I: 3394 024

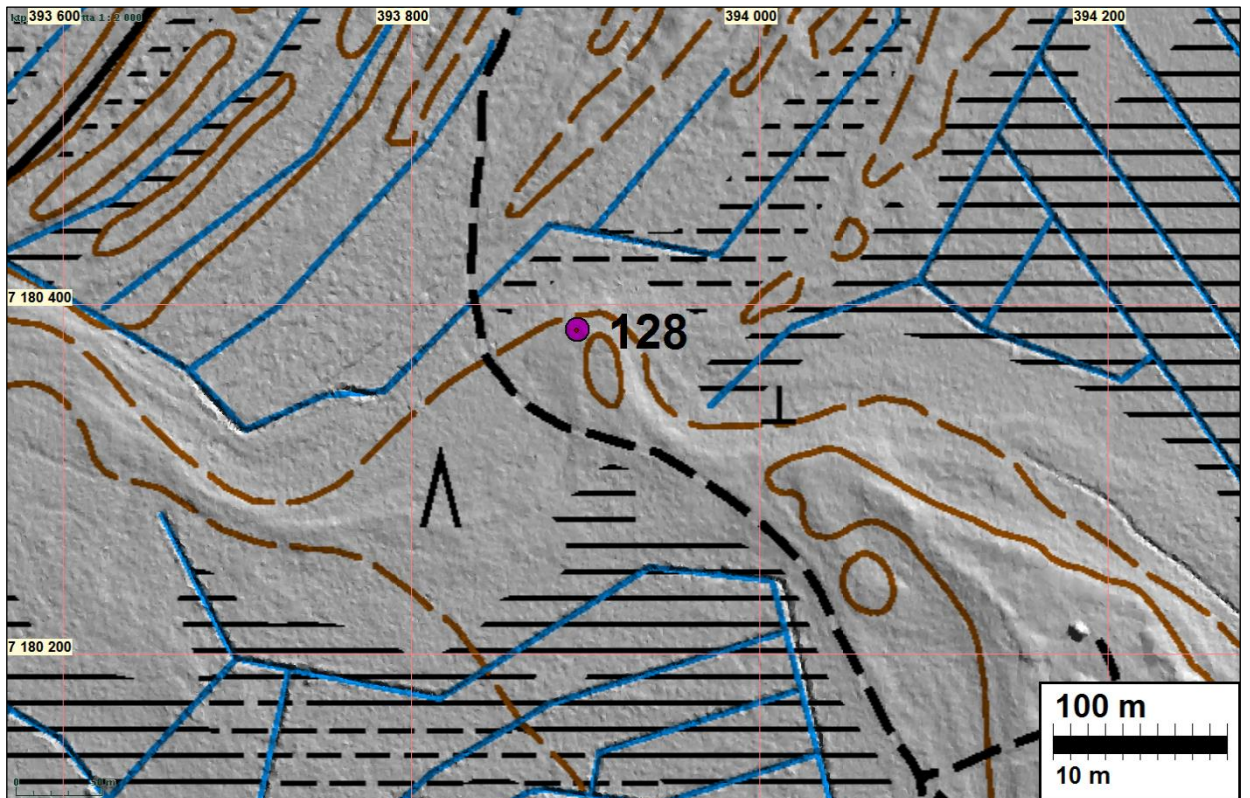
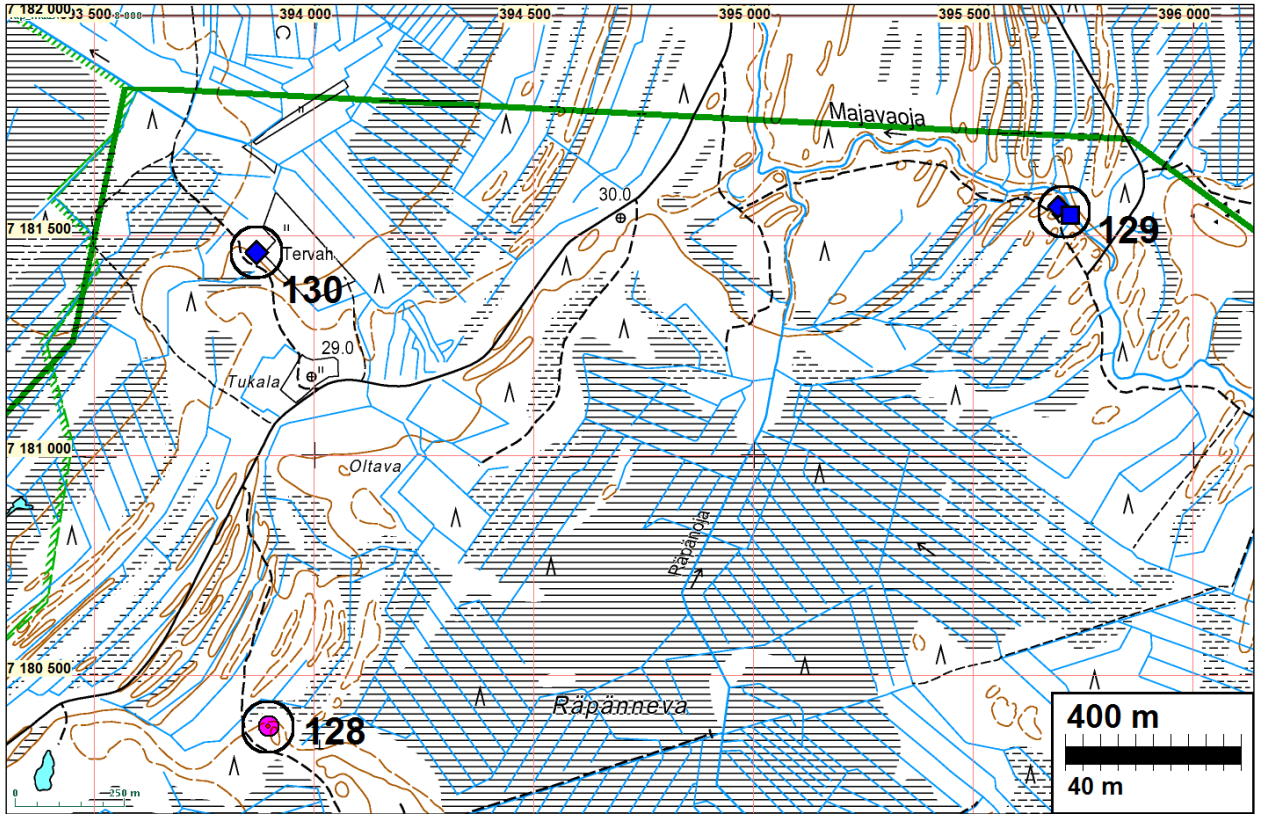
Tutkijat: Jussila & Sepänmaa 2013 inventointi

Sijainti: Paikka sijaitsee Siikajoen kirkosta 11,9 km etelään.

Huomiot: Suohon laskevan harjanteen pohjoisreunalla on suppilomainen kuoppa, jonka halkaisija on n. 1,5 m. Kuopan pohjalla on kaksoispodsol - kuoppa on siis varsin vanha. Kyseessä voisi olla keittokuoppa. Lähistöllä ei havaittu muita ihmistoiminnan merkkejä.

Kartat seur. sivulla.







**129 SIIKAJOKI MAJAVAOJA**

Mjtunnus:

Rauh.lk: 2

Ajoitus: historiallinen

Laji: valmistus: tervahauta

Koordin: N: 7181 563 E: 395 697 Z: 30

X: 7183 020 Y: 2538 707

P: 7184 570 I: 3395 827

Tutkijat: Jussila &amp; Sepänmaa 2013 inventointi

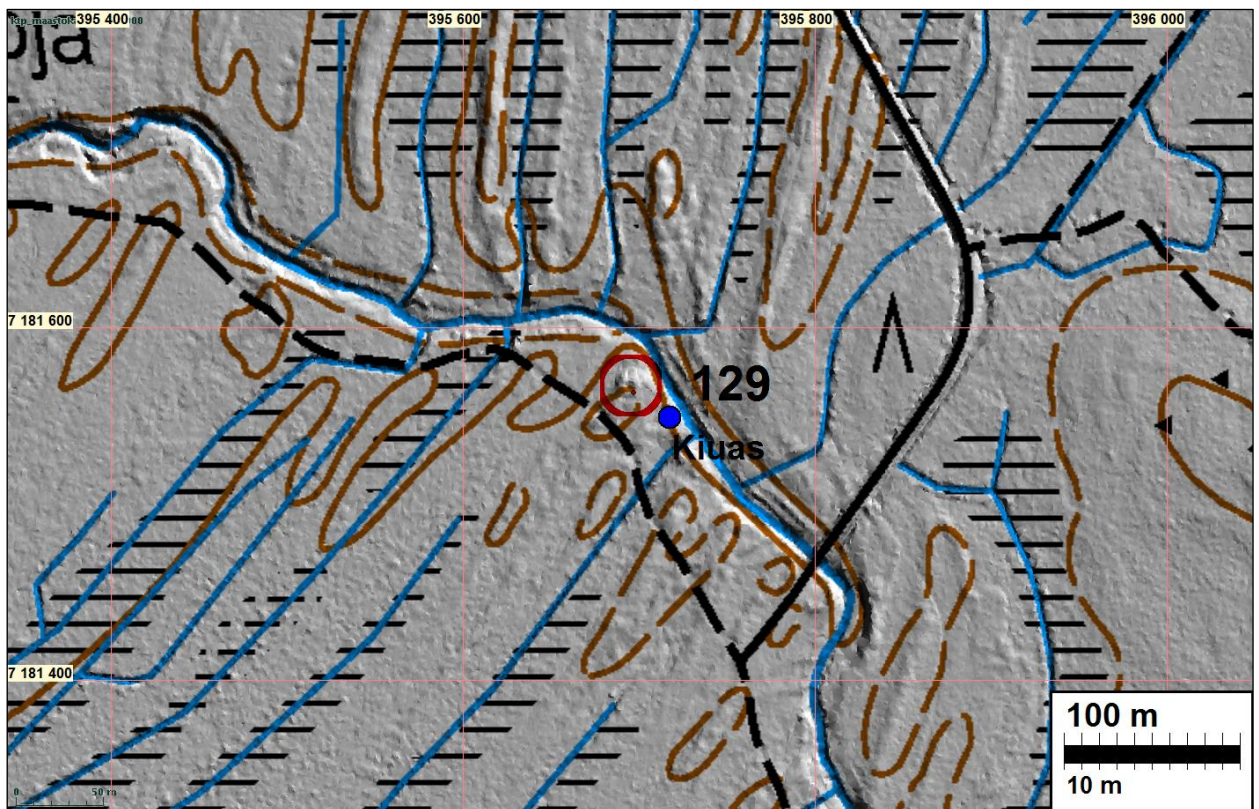
Sijainti: Paikka sijaitsee Siikajoen kirkosta 11,1 km etelään.

Huomiot: Puron eteläpuolella on kumpareella tervahauta, halkaisija 16 m. Tervahaudasta 20 m kaakkoon, puron töyräällä on tervapirtin kiukaan jäännös, sammaleen peittämä kasa palaneita kiviä n. 1,5 m halk. ja 30 cm korkea.

Tervahauta: N 7181563 E 395697

Kiuas: N 7181549 E 395719

Yleiskartta s. 56







Tervahauta



Varpujen peittämä kiukaan jäännös Sepänmaan edessä



Kiuas edessä, tervahauta taustalla.



**130 SIIKAJOKI TUKALA**

Mjtunnus:

Rauh.lk: 2

Ajoitus: historiallinen

Laji: valmistus: tervahauta

Koordin: N: 7181 450 E: 393 871 Z: 25

X: 7182 820 Y: 2536 887

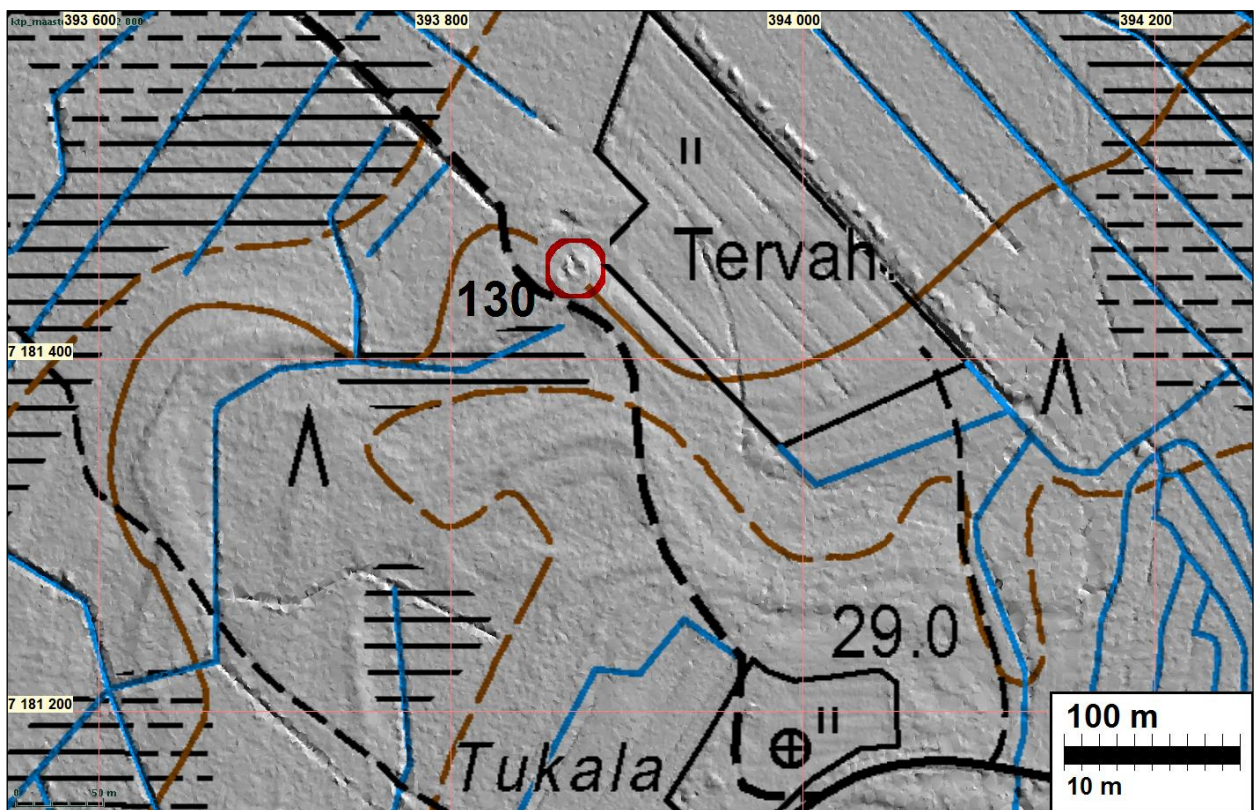
P: 7184 457 I: 3394 000

Tutkijat: Jussila &amp; Sepänmaa 2013 inventointi

Sijainti: Paikka sijaitsee Siikajoen kirkosta 10,8 km etelään.

Huomiot: Paikala on tervahauta, halkaisija n. 16 m.

Yleiskartta s. 56

**131 SIIKAJOKI HUMMASTINVAARA NE**

Mjtunnus:

Rauh.lk: 2

Ajoitus: historiallinen

Laji: valmistus: tervahauta

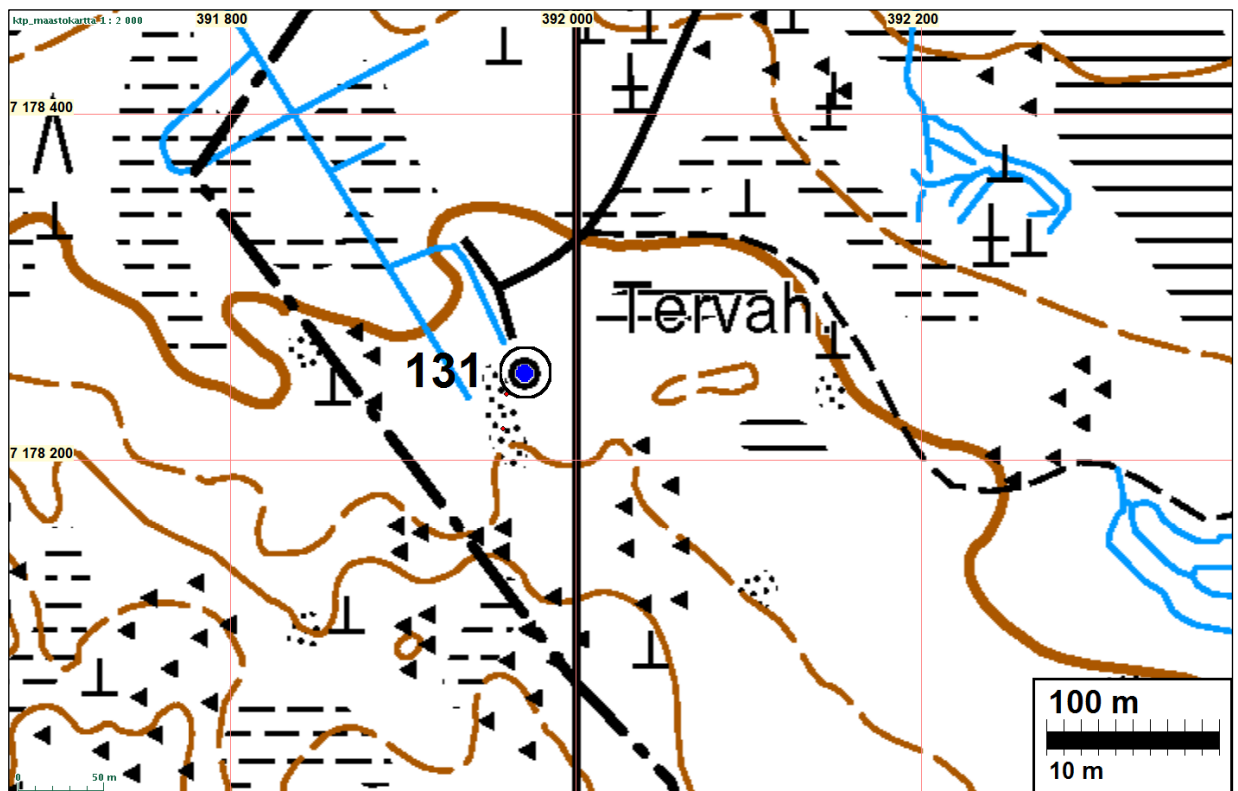
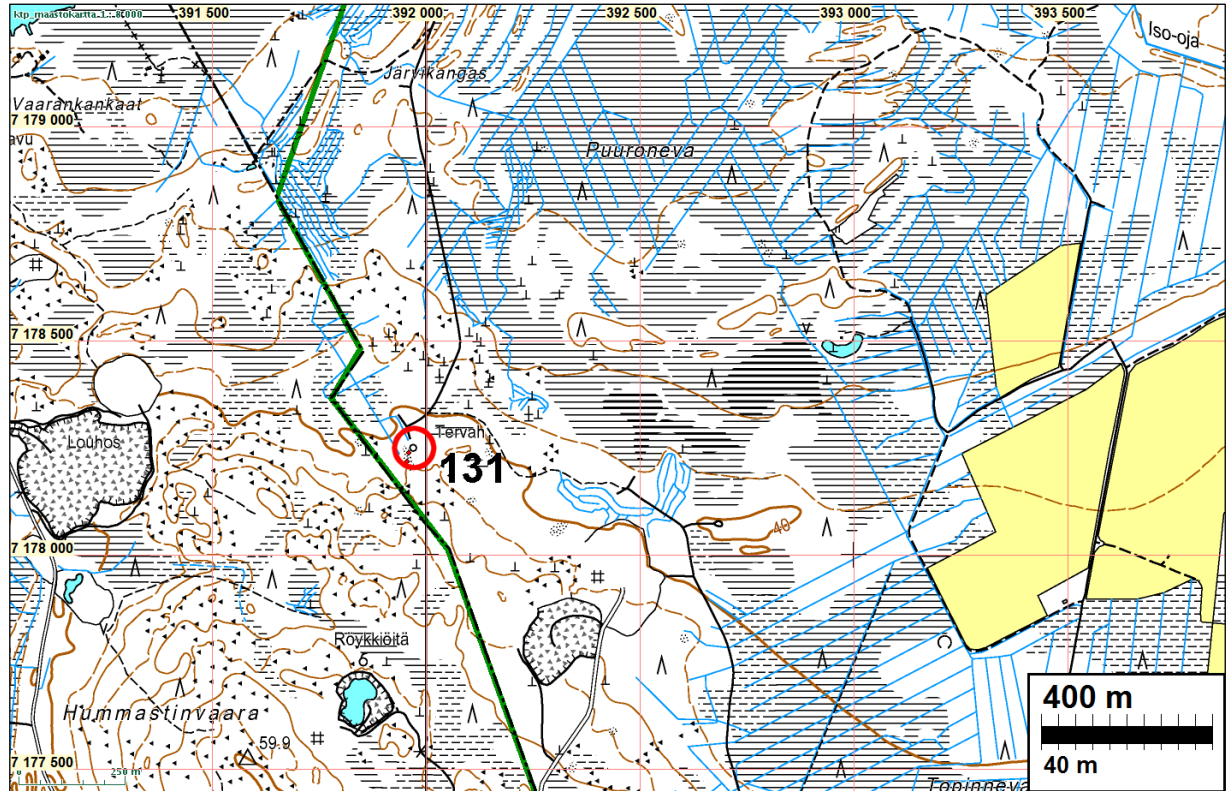
Koordin: N: 7178 238 E: 391 960 Z: 42

X: 7179 521 Y: 2535 130  
 P: 7181 244 I: 3392 088

Tutkijat: Jussila & Sepänmaa 2013 inventointi

Sijainti: Paikka sijaitsee Siikajoen kirkosta 14,0 km etelään.

Huomiot: Paikalla on tervahauta jonka halkaisija on n. 15 m.







Tervahauta etelään.

#### **Liite: tarkastetut alueet:**

Koko hanke-alue - tutkimusalue - tutkittiin ja arvioitiin kokonaisuudessaan eri menetelmin. Tarkemmin maastossa tarkastettiin kartalla sinisellä korostuksella esitetyjä alueita.

Kartan tulkinnassa on syytä ottaa huomioon alla lueteltuja seikkoja. Kartan esittämät tarkastetut alueet voivat olla tulkinnan varaisia, riippuen siitä mitä tarkastetulla alueella tarkoitetaan ja miten se käsitetään. Kartalla sinisellä korostettu on peitoltaan keskimääräinen yleistys siitä maastosta mitä on tarkemmin katsottu, koska maastossa ei systemaattisesti dokumentoitu paikkakohtaisesti:

- katseen ulottuvaisuutta (paikoin satojen metrien päähän, paikoin muutaman metrin)
- katveita ja esteitä katseen tiellä, katsesuuntia
- katseen intensiivisyyttä, tarkoitusta, havainnointikykyä ja –mahdollisuuksia katsomishetkellä
- kohtia missä viivytettiin kauemmin tai missä vain riennettiin eteenpäin (pääkulkusuunnassa).
- kairanpistoja, koekuoppia, avoimia maastonkohtia, peitteistä maastoa.

Seuraavalla sivulla oleva kartta pyrkivät noudattamaan Suomen arkeologisten kenttätöiden laatuvaatimusta.



