

Sastamala

Mätikkö järven pohjoisrannan asemakaava-alueen tarkkuusinventointi 2013



Hannu Poutiainen
Jasse Tiilikkala



Tilaja: Sastamalan kaupunki

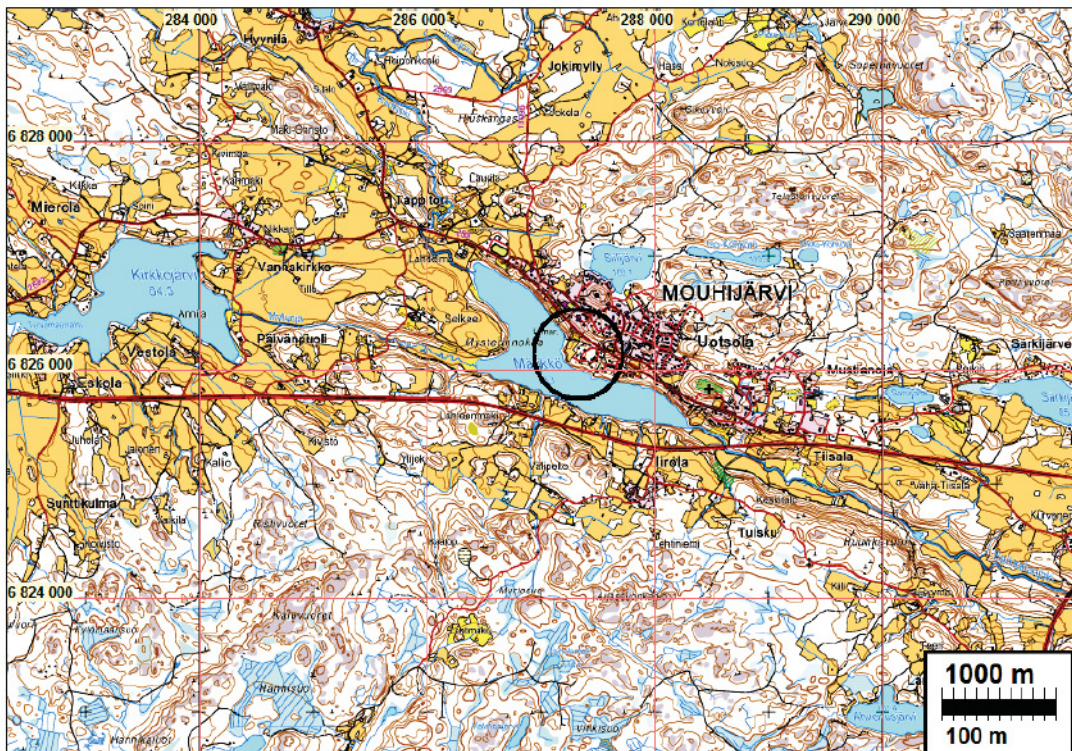
Sisältö

Perustiedot	2
Yleiskartat	3
Inventointi	4
Lähtötiedot.....	4
Maastotyö.....	4
Havainnot.....	6
Tulos	7
Koekuopat	8
Koekuoppaluettelo.....	9
Löydöt	11
Löydöt	11

Kansikuva: Jasse Tiilikkala tekemässä kartoitusta RDGPS-laitteella

Perustiedot

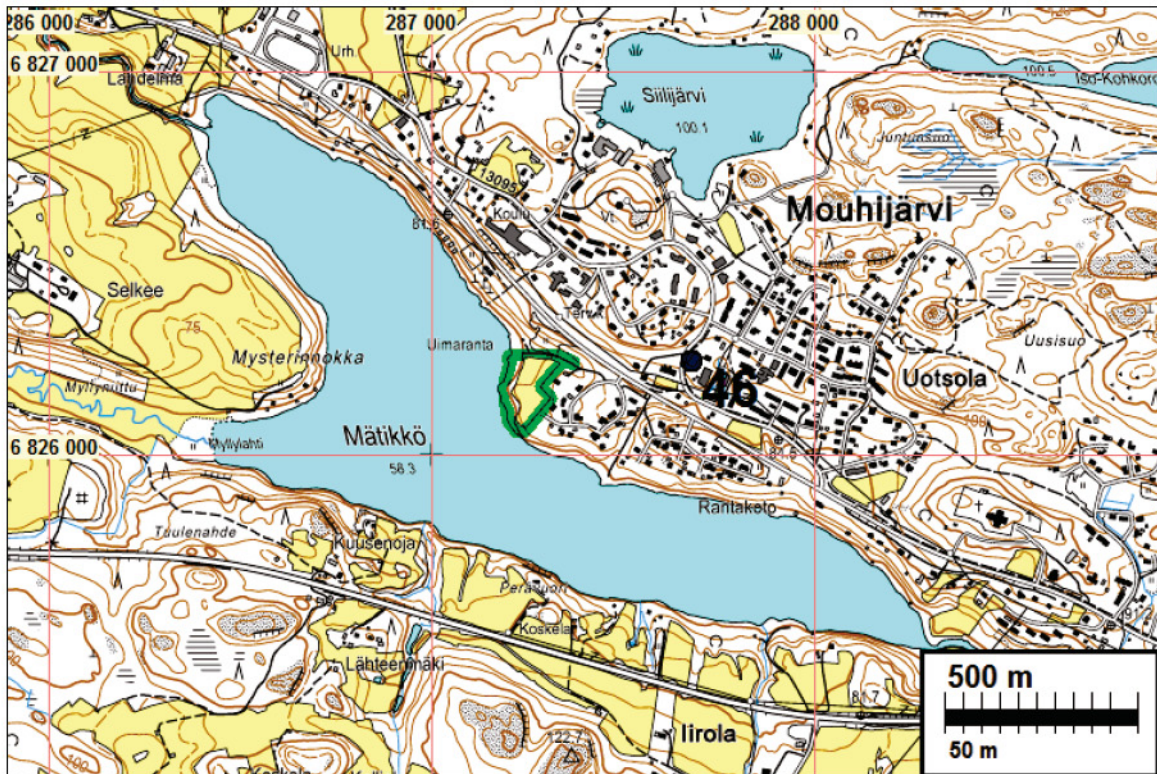
- Alue:** Sastamala. Mouhijärven länsipuolella, Mätinkköjärven pohjoisrannalla sijaitsevan Mätikön asemakaavamuutosalue.
- Tarkoitus:** Selvittää sijaitseeko asemakaavamuutosalueella kiinteitä muinaisjäännöksiä.
- Työaika:** Toukokuussa 2013
- Kustantaja:** Sastamalan kaupunki
- Aiemmat tutkimukset:** Mikroliitti Oy; Jussila & al 2009 inventointi
- Tekijät:** Mikroliitti Oy; Hannu Poutiainen ja Jasse Tiilikkala
- Tulokset:** Tutkimusalueelta ei tunnettu ennestään kiinteitä muinaisjäännöksiä. Alueella havaittiin pellon kyntökerroksessa muutama kivikautiseen asutukseen viittaava kvartsi-iskos. Alueella ei kuitenkaan havaittu kiinteään muinaisjäännökseen viittaavia kulttuurikerroksia tai rakenteita. Kaavamuutosalueella ei ole säilynyttä kiinteää muinaisjäännöstä.



Tutkimusalue mustan ympyrän sisällä.

Selityksiä: Koordinaatit , kartat ja ilmakuvaotteet ovat ETRS-TM35FIN koordinaatistossa (Euref). Kartta ja ilmakuvapohjat Maanmittauslaitoksen maastotietokannasta keväällä 2013 ellei toisin mainittu. Valokuvia ei ole talletettu mihinkään viralliseen arkistoon eikä niillä ole mitään kokoelmatunnusta. Valokuvat digitaalisia. Valokuvat ovat tallessa Mikrolitti Oy:n serverillä. Löydöille ei raporttia tehtäessä ole hankittu Kansallismuseon kokoelmanumeroa. Se hankitaan alkutalvella v. 2014

Yleiskartat



Tutkimusalue on rajattu vihreällä.



Inventointi

Lähtötiedot

Sastamalan kaupunki on suunnittelemassa asemakaavan Mätikkö järven pohjoisrannalla sijaitsevalle Mätikön uimarannan viereiselle alueelle. Pirkanmaan maakuntamuseo antoi suunnitelman johdosta lausunnon 5.3.2013 (DIAR: 27/2013), jossa edellytettiin muinaisjäännösinventoinnin suorittamista suunnitellulla asemakaava-alueella. Sastamalan kaupunki tilasi Mätikön asemakaava-alueen tarkkuusinventoinnin Mikroliitti Oy:ltä. Tutkimukset tekivät Hannu Poutiainen ja Jasse Tiilikkala toukokuussa 2013 hyvissä olosuhteissa.

Suunnitellulta asemakaava-alueelta ei tunneta ennestään kiinteitä muinaisjäännöksiä. Tutkittavan asekaava-alueen itäpuolella noin 400 merin päässä sijaitsee Uotsolan historiallisen ajan kylätontti (Mjtunnus: 1000017844). Kyläpaikka on tuhoutunut myöhemmän rakentamisen myötä, eikä ole suojelukohde. Mätikkö järven rannoilta ei tunneta ennestään kivi- tai varhaismetallikautisia asuinpaikkoja, mutta Uotsolan kylän mailta on peräsinkivikautinen irtolöytö – reikäkivi (KM 19363). Mätikön alueella tehdyt muinaisjäännösinventoinnit eivät ole ulottuneet nyt suunnitteilla olevalle kaava-muutosalueelle.

Maastotyö

Tutkimusalue sijaitsee Mätikkö - järven rannalla lounaaseen työntyvällä niemekkeellä. Suhteellisen pieni tutkimusalue kooltaan noin 2,11 hehtaaria on maastoltaan pääosin peltoa. Tutkimusalueen länsi- ja lounaispuolella peltoa reunustavat pajukot ja rantaniittyalueet, jotka rajautuvat Mätikkö järveen. Tutkimusalue on länteen ja lounaaseen laskevaa rinnettä, jossa on pienialaisia tasanteita. Maaperä alueella on savea ja hiesua, jonka pintamaa on humuksen sekais-ta muokkauskerrosta.



Tutkimusaluetta koillisesta.



Tutkimusalueetta luoteesta.



Tutkimusalueetta lounaasta.



Pellon savista maa-ainesta alueella, jossa suoritettu pintapöimintää.

Tutkimusalueella tehdyn muinaisjäännösinventoinnissa suoritettiin pintapöimintää maaston avoimilla kohdilla, eli etsittiin maan pinnalla näkyviä historiallisen tai esihistoriallisen ajan löytöjä. Tutkimusalueelle tehtiin 84 koekuoppaa, jotka olivat kooltaan noin 40x40 ja ne kaivettiin pohjaan eli ns. koskemattomaan pohjamaahan (saveen) saakka. Aluetta tutkittiin lisäksi käsikairalla.

Havainnot

Alueella tehdyt löydöt havaittiin pintapöiminnassa, eli avointa pellonpintamaata silmämääräisesti tarkastelemalla. Koekuopat olivat löydöttömiä ja vain yhdessä kuopassa havaittiin vähäinen määrä hiiltä kyntökerroksen alla. Pintapöiminnassa havaittiin sekä historiallisen ajan löytöjä, että kivikautiseen ajan löytöjä.

Historiallisen ajan löytöinä havaittiin punasavikeramiikkaa, fajanssia, posliinia, tuluspiitä, tiilenkappaleita, vihreätä pullolasia, kirkasta ikkunalasia, historiallisen ajan hioinliippa. Löydöt eivät muodostaneet mitään keskittymää tai muuta kiinteään historiallisen ajan muinaisjäännökseen viittaavaa.

Kivikautiseen toimintaan viittaavia löytöjä, olivat kolme selvää kvartsi-iskosta suppealta alueelta ja yksi mahdollinen iskos eri kohdalta (levintäkarta sivulla 11). Tarkasta ja perusteellisesta etsinnästä huolimatta enempää esineitä ei löytynyt. Myöskään koekuopituksessa ei löytynyt mitään merkkejä mahdollisesta säilyneestä kulttuurikerroksesta tai rakenteista eli kiinteästä muinaisjäännöksestä.



Tyypillisiä historiallisen sekä nykyaikaan liittyviä pintapöimintalöytöjä: punasavikeramiikkaa, fajanssia, posliini, pullolasi, ikkunalasi, tiiltä.

Tulos

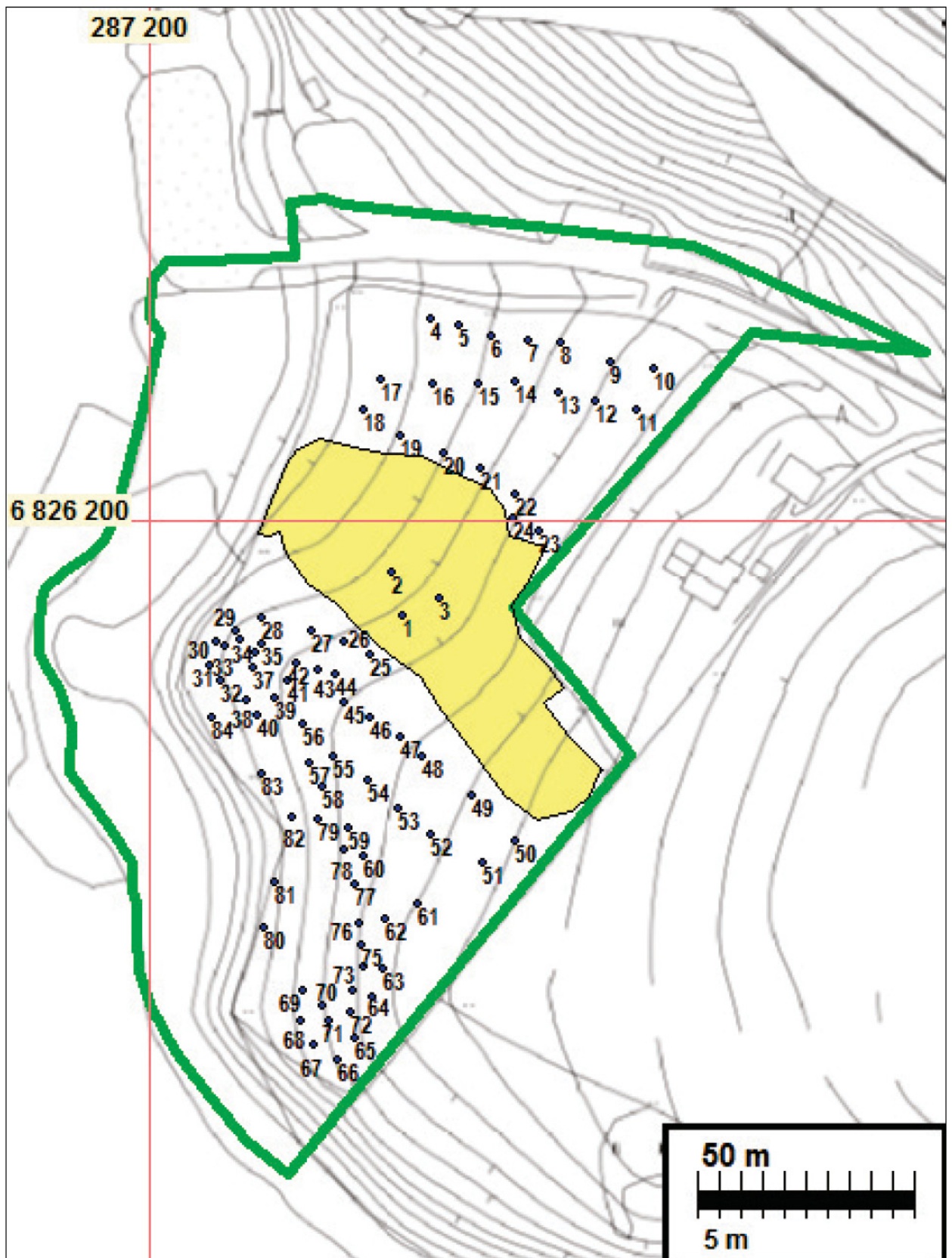
Tutkimusalueella tehdyn pintapöiminnan tuloksena löydettiin sekä historiallisen, että esihistoriallisen ajan asutukseen viittaavia löytöjä, mutta mitään merkkejä säilyneistä kulttuurikerroksista tai rakenteista ei havaittu silmämääräisesti, käsikairauksessa tai koekuopissa.

Alueen topografia, savinen maa-aines, pellolla havaittu löytöaines, sekä kulttuurikerrosten puuttuminen voisivat viitata siihen, että mahdolliset varhaisemmat asutusvaiheet ovat sijainneet nykyisen pellon itäreunalla olevan talon paikalla. Irtaimen aineksen kulkeutuminen maa-ainesten siirtelyyn, rakentamiseen ja maanmuokkauksen seurauksena asuinpaikan lähipelloille ei ole lainkaan tavatonta. Mahdollinen kivikautinen asuinpaikka on myös voinut sijaita tutkimusalueen keskivaiheilla sen lähteen suuntatuvalla tasanteella, jonka paikkeille löytökeskittymä sijoittui. Mikäli paikalla on ollut aikaisempia asutusvaiheita kivi -/varhaismetallikautisia tai historialliselle ajalle ajoittuvia ovat ne myöhemmän maankäytön myötä tuhoutuneet.

Mätikön uimarannan kaavamuutosalueen tarkkuusinventoinnissa tehtyjen havaintojen perusteella paikalla ei ole kiinteää muinaisjäännöstä.

Sastamalassa 14.6.2013

Hannu Poutiainen
Jasse Tiilikkala

Koekuopat

Tutkimusalueen rajaus vihreällä. Koekuopat sinisin pistein ja numeroin. Pintapoimittu eli avoimena ollut ja silmänvaraisesti tarkasteltu peltoalue merkitty keltaisella.

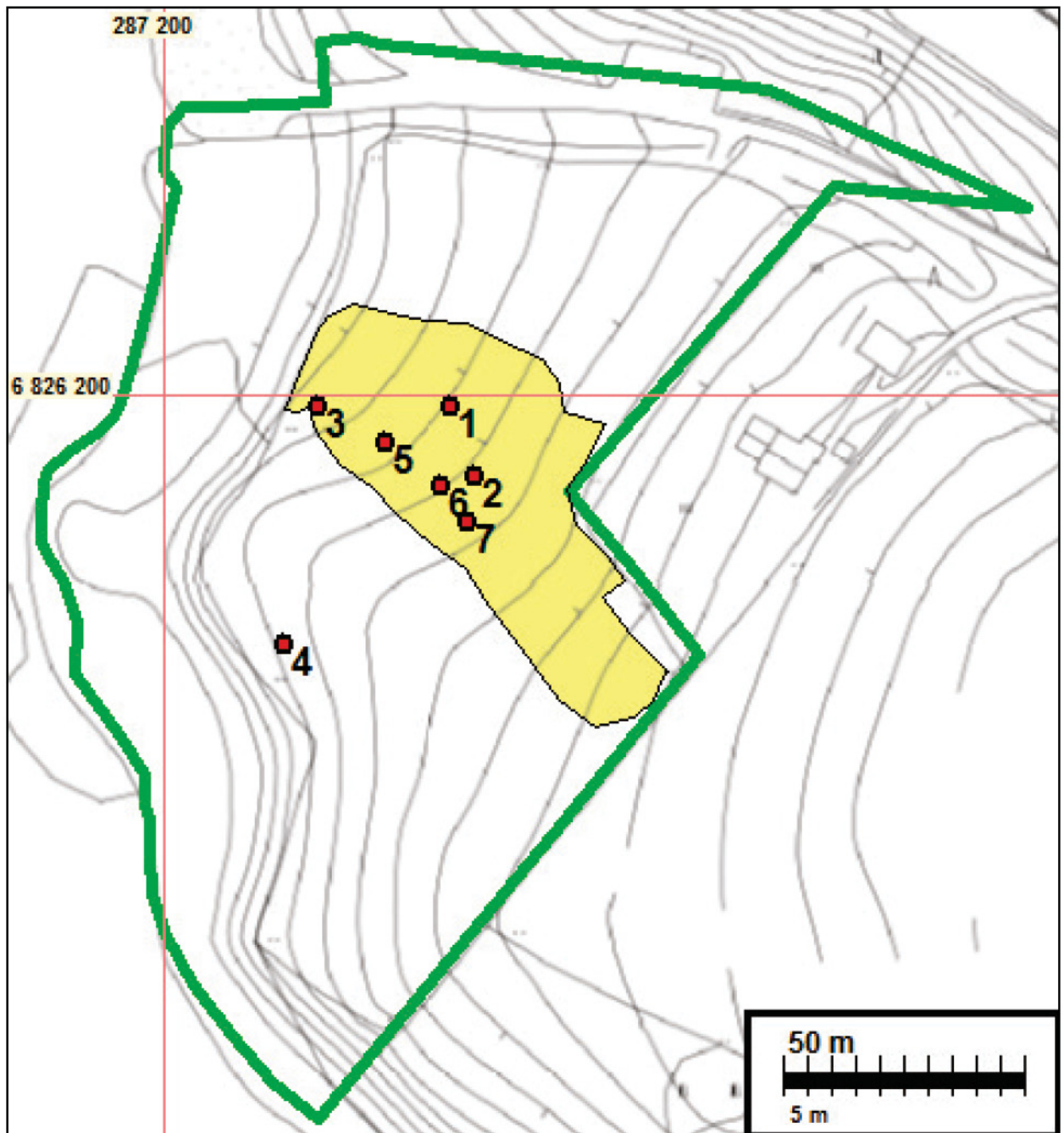
Koekuoppaluettelo

KK nro	N	E	Z	Huomiot
1	6826178,0	287258,3	65,2	Kynnön alla hiiltä
2	6826187,8	287256,2	64,0	
3	6826181,9	287267,0	64,7	
4	6826246,4	287265,0	62,5	
5	6826244,9	287271,5	62,4	
6	6826242,4	287278,8	63,0	
7	6826241,4	287287,5	63,2	
8	6826241,0	287295,0	64,0	
9	6826236,7	287306,7	64,2	
10	6826234,9	287316,3	65,2	
11	6826225,7	287312,4	65,2	
12	6826227,6	287302,8	64,5	
13	6826229,6	287294,7	63,9	
14	6826231,8	287284,5	63,0	
15	6826231,7	287276,1	62,4	
16	6826231,3	287265,7	61,6	
17	6826232,7	287253,4	61,8	
18	6826225,3	287249,3	61,3	
19	6826219,4	287258,0	60,1	
20	6826215,6	287268,2	62,1	
21	6826211,9	287276,4	63,6	
22	6826205,9	287284,6	64,2	
23	6826197,3	287290,0	66,5	
24	6826200,3	287283,8	64,1	
25	6826168,9	287250,8	65,1	
26	6826171,9	287245,0	64,1	
27	6826174,6	287237,7	64,3	
28	6826177,4	287226,2	63,6	
29	6826174,7	287219,8	63,1	
30	6826172,0	287215,4	62,9	
31	6826166,7	287214,1	62,8	
32	6826163,0	287216,6	63,0	
33	6826170,8	287217,7	63,1	
34	6826172,5	287221,1	63,9	
35	6826171,6	287226,2	63,7	
36	6826169,5	287224,4	64,0	
37	6826165,9	287224,2	63,9	
38	6826158,5	287222,5	63,8	
39	6826158,8	287228,8	64,0	
40	6826154,9	287225,2	63,6	
41	6826163,1	287231,9	63,8	
42	6826167,1	287234,0	63,9	
43	6826165,5	287239,2	63,9	
44	6826164,6	287243,1	64,2	
45	6826158,1	287245,1	65,1	
46	6826154,7	287250,8	65,4	
47	6826149,9	287257,8	66,4	
48	6826145,3	287262,9	66,8	
49	6826136,6	287274,7	67,4	
50	6826126,2	287284,3	67,8	
51	6826121,1	287277,1	67,6	
52	6826127,5	287264,8	67,0	
53	6826133,4	287257,5	66,7	
54	6826139,9	287250,3	66,1	
55	6826145,5	287242,6	65,0	
56	6826153,2	287235,4	65,0	

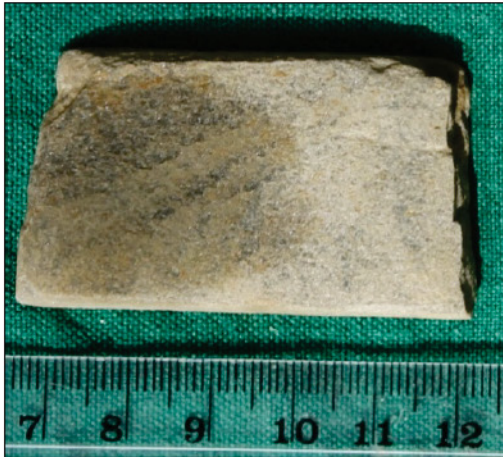
57	6826144,1	287237,0	64,4	
58	6826138,3	287240,2	64,7	
59	6826129,1	287245,8	66,2	
60	6826122,5	287249,7	66,1	
61	6826111,4	287261,9	67,1	
62	6826107,9	287254,7	66,4	
63	6826096,6	287254,2	66,9	
64	6826090,2	287251,6	66,7	
65	6826080,4	287247,4	66,8	
66	6826075,6	287243,7	65,8	
67	6826079,2	287238,1	65,8	
68	6826084,3	287234,8	65,3	
69	6826091,6	287235,6	65,0	
70	6826088,1	287240,2	65,8	
71	6826084,7	287241,6	66,0	
72	6826086,6	287246,4	66,6	
73	6826091,3	287247,1	66,3	
74	6826096,9	287249,4	66,6	
75	6826102,2	287249,0	67,2	
76	6826107,2	287248,3	67,1	
77	6826115,9	287247,3	66,6	
78	6826124,2	287245,2	65,2	
79	6826131,2	287239,2	66,2	
80	6826106,2	287226,6	63,6	
81	6826116,4	287229,2	63,0	
82	6826131,3	287233,0	63,6	
83	6826141,6	287225,8	63,5	
84	6826154,4	287214,5	63,1	



Tyypillinen koekuopan seinämä.

LöydötLöydöt

Löytö nro	N	E	Z	Huomiot
1	6826197.4	287259.3	63.1	Hioimen katkelma
2	6826183.1	287264.4	65.8	Kvartsi-iskos
3	6826197.7	287232.0	62.7	Mahdollinen kvartsi-iskos
4	6826147.8	287224.9	63.9	Kvartsi-iskos
5	6826189.9	287246.0	64.3	Harmaata piitä
6	6826181.0	287257.5	64.5	Kvartsi-iskos
7	6826173.7	287262.9	64.3	Tuluspii



1. Hioimen katkelma



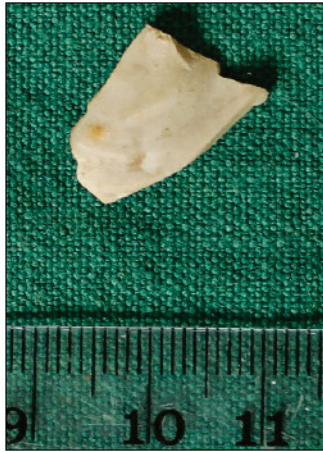
2. Kvartsi-iskos.



3. Mahdollinen kvartsi-iskos.



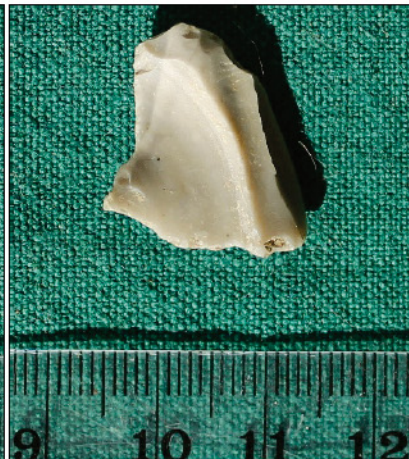
4. Kvartsi-iskos.



5. Harmaata piitä.



6. Kvartsi-iskos.



7. Tuluspii