

Sastamala Tupurla ja Häijä historiallisen ajan kyläpaikat arkeologinen valvonta 2013



Hannu Poutiainen
Jasse Tiilikkala



Tilaaja: Sastamalan Vesi Liikelaitos

Sisältö

Perustiedot	2
Paikannuskartat.....	3
Kohdetiedot	5
Lähtötiedot	6
Tupurla	6
Kartat.....	7
Kuvat	10
Häijä	13
Kartat.....	14
Kuvat	20
Tulos	23

Kansikuva: Tupurlan kylätonttia ja arkeologisesti valvottua osuutta Tupurlantien 112 - 118 pohjoispuolella.

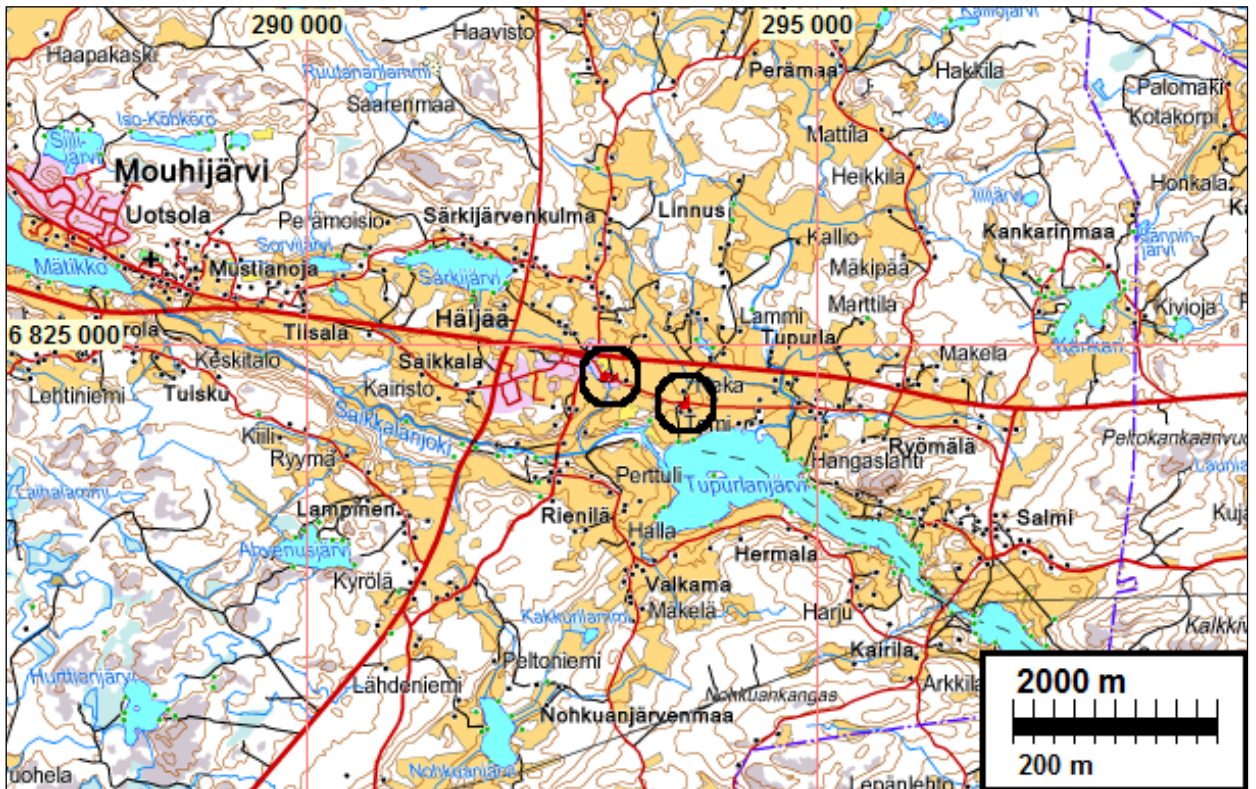
Perustiedot

- Alue:* Sastamala (ent. Mouhijärvi), paineviemärinlinjaus Tupurlantien varrella Tupurlajärven luoteispuolella sijaisevien Häijän ja Tupurlan historiallisten ajan kyläpaikkojen muinaisjäännösalueilla, sekä niiden läheisyydessä.
- Tarkoitus:* Valvoa arkeologisesti Tupurlan (mjrek 1000017837) ja Häijän (mjrek 1000017838) historiallisen ajan kylätonttien kohdalla tai niiden välittömässä läheisyydessä suoritettavaa paineviemärinlinjan koneellista kaivutyötä.
- Työaika:* 7.5.2013 (Tupurla) ja 8.-10.5.2013 (Häijä)
- Kustantaja:* Sastamalan Vesi Liikelaitos.
- Tekijät:* Mikroliitti Oy; Hannu Poutiainen ja Jasse Tiilikkala.
- Tutkimuslupa:* 26.4.2013 (MV/24/05.04.01.02/2013).
- Aiemmat tutkimukset:* Jussila, Poutiainen, Rostedt 2010 viemärinlinjauksen inventointi. Jussila & al, Mouhijärven hist. ajan muij. inventointi 2009.
- Tulokset:* Tupurlan historiallisen ajan kylätontilla paineviemärinlinjan kohdalla havaittiin historiallisen ajan rakenteita ja kulttuurikerrosta. Havaitun muinaisjäännöksen osat onnistuttiin kiertämään maantieojan kautta, kohdasta jossa ei ollut kiinteää muinaisjäännöstä ja paineväri asennettiin suunnitelmien mukaan.

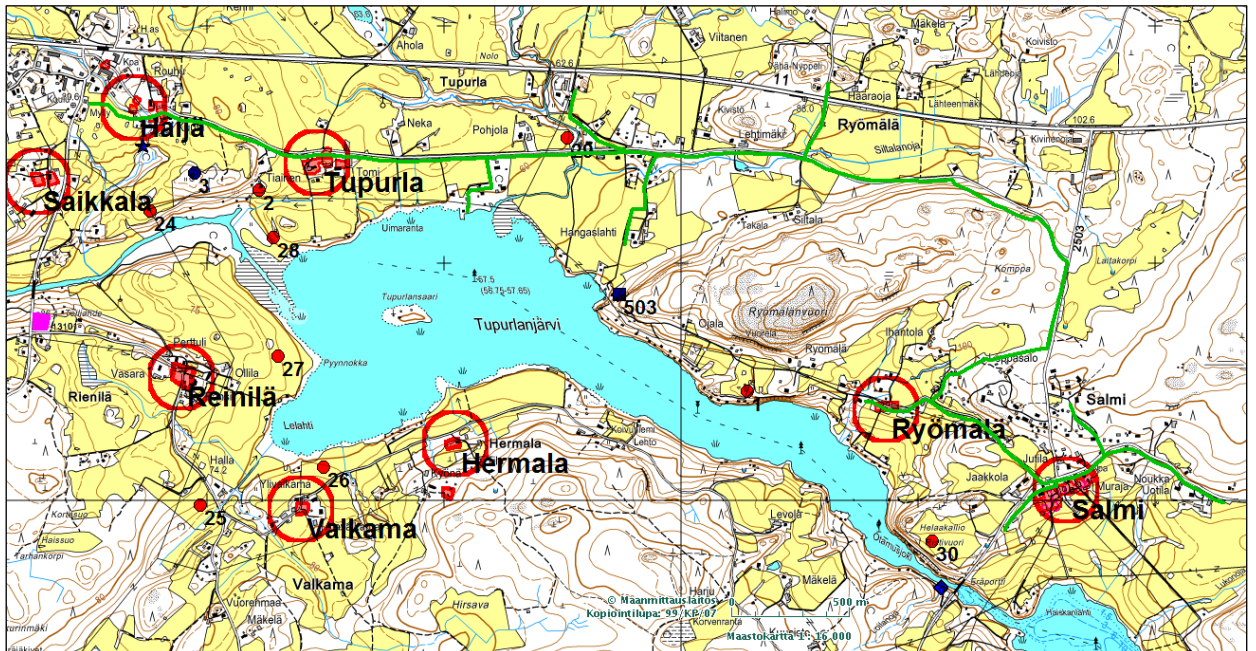
Häijän historiallisen ajan kylätontilla paineviemärinlinjan kohdalla havaittiin historiallisen ajan rakenteita ja kulttuurikerrosta. Todettuja rakenteita ja kulttuurikerroksia ei ollut käytännössä mahdollista kiertää

- Selityksiä:* Koordinaatit, kartat ja ilmakuvaotteet ovat ETRS-TM35FIN koordinaatistossa. Kartta ja ilmakuvapohjat Maanmittauslaitoksen maastotietokannasta keväällä 2013 ellei toisin mainittu. Valokuvia ei ole talletettu mihinkään viralliseen arkistoon, eikä niillä ole mitään kokoelmatunnusta. Valokuvat digitaalisia ja ne ovat tallessa Mikroliitti Oy:n serverillä. Kuvaajat: Hannu Poutiainen ja Jasse Tiilikkala.

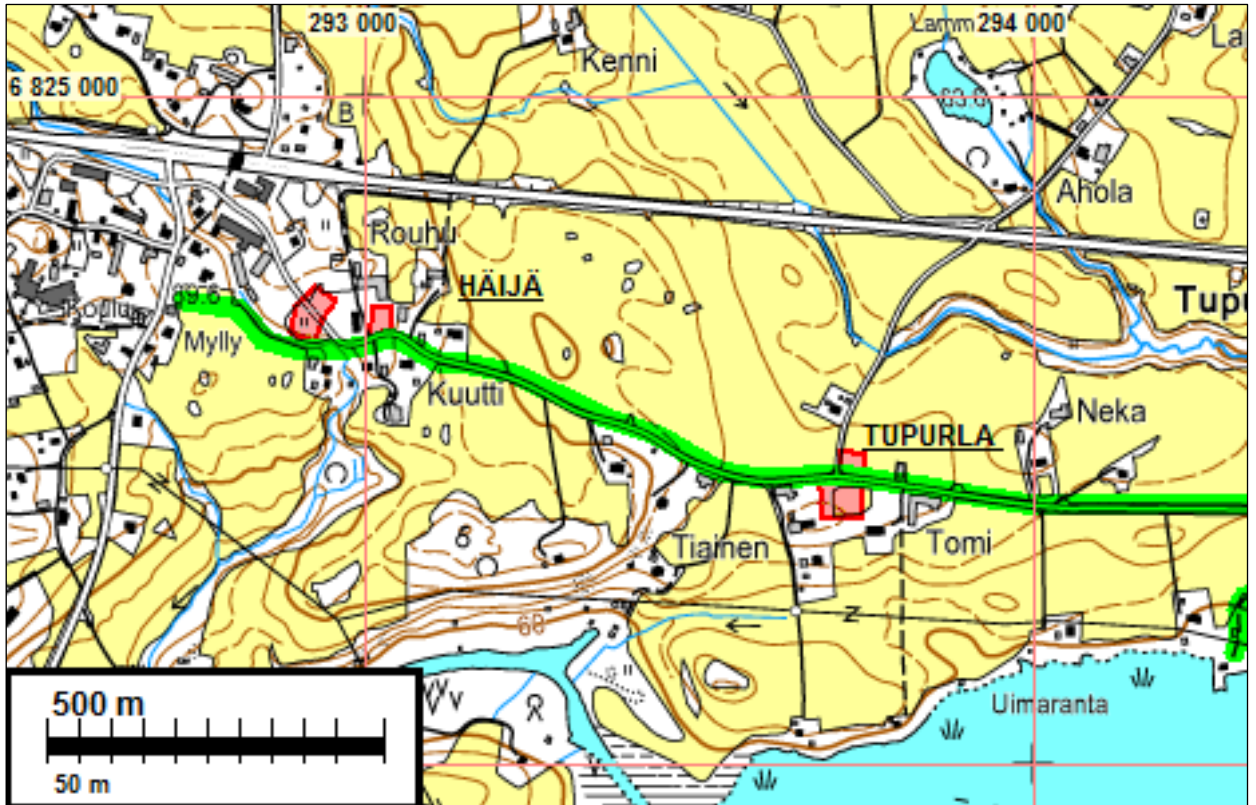
Paikannuskartat



Tupurlan ja Häijän historiallisen ajan kyläpaikat mustien ympyröiden sisällä.



Rakenteilla oleva paineviemärijälja vihreällä.



Häijä ja Tupurla historiallisen ajan kyläpaikkojen muinaisjäännösrajaukset punaisella. Paineviemäri linja vihreällä.



Ote vuoden 1795 isojaon toimituskartasta. Historiallisen ajan kylätonttien rajaukset punaisella, paineвиemäri linja vaaleanpunaisella.

Kohdetiedot

Tupurla, historiallisen ajan kyläpaikka

Mjtunnus: 1000017837
 Laji: kiinteä muinaisjäänös
 Mj.tyyppi: asuinpaikka: kyläpaikat
 Ajoitus: historiallinen

Koordin: N: 6824 399 E: 293 710
 P: 6827 263 I: 3293 797

Sijainti: Mouhijärven kirkosta 4,5 km itä-kaakkoon.

Huomiot: Muinaisjäänösrekisteri: Ensimmäinen maininta v. 1540. Oletettavasti varhaiskeskiaikainen. Vuonna 1540 ja 1571 kylässä kolme taloa ja 1644 neljä taloa. Isojakokartalla 1781 neljä taloa: 1. Noka (tien pohjoispuolella), 2. Tommi, 3. Tiainen, 4. Pertala. Tontit 1 ja 2 vaikuttavat arkeologisessa mielessä säilyneiltä. Peltoa. Tontin 2 ja 3 välillä metsikössä ja länsipuolella olevan talon pihamaan itäreunalla on lohkotuista kivistä tehty perustus ja sen koillisnurkassa kiukaan jääne. perustuksen koko on 7 x 4 m ja kiuas 3 x 2,5 m ja n. 0,6 m korkea. Perustuksen sisällä tiilenmuruja ja nokimaata. Perustuksista 7 m etelään on alun perin säännöllisistä lohkokivistä holvattu maakellari, jonka katto on myöhemmin vahvistettu/uusittu betonilla. Kellarin koko n. 4 x 3 m. Perustusten koordinaatit: N 6824386 E 293695, x 6821433 y 2453482, p 6827250 i 3293782. Kellarin koordinaatit: N 6824379 E 293697, x 6821426 y 2453484, p 6827243 i 3293784.

Häijä, historiallisen ajan kyläpaikka

Mjtunnus: 1000017838
 Laji: kiinteä muinaisjäänös
 Mj.tyyppi: asuinpaikka: kyläpaikat
 Ajoitus: historiallinen

Koordin: N: 6824 639 E: 293 028
 P: 6827 503 I: 3293 115

Sijainti: Mouhijärven kirkosta 4,6 km itä-kaakkoon.

Huomiot: Muinaisjäänösrekisteri: Ensimmäinen maininta 1540. Oletettavasti varhaiskeskiaikainen. Vuonna 1540 ja 1571 kylässä kuusi taloa ja v.1644 viisi taloa. Isojakokartalla 1794 kuusi taloa: 5 ja 6. Sarkki, 7 Konkka, 8. Rouhu, 9. Kuutti, 10. Seppä, 11 litu. Lisäksi 200 m kylätontin luoteispuolella sotilastorppa. Tontilla 2 edelleen rakennus, tontit 5, 6 ja 9 tien eteläpuolella ovat tasattua ja rakennettua pihamaata. Tontti 7, kylätontin itäpäässä, tien pohjoispuolella vaikuttaa arkeologisessa mielessä ehjältä: vadelmaa kasvavaa piha/joutomaata jossa peruskiviltä vaikuttavia kiviä ja matalia kumpareita, mahd. kiukaan jäänteitä. Kylätontin länsiosa (10 ja 11) tien molemmin puolin vaikuttaa myös säilyneeltä: pohjoispuolella (10) heinää ja mahd. kiukaan jääne, eteläpuolella peltoa. Torpanpaikka ei ole muinaisjäänös. Runsaat 100 m kylätontista etelään on isojakokartalle 1794 merkitty purolaaksoon mylly. Siitä ei enää maastossa mitään jälkiä.

Lähtötiedot

Sastamalan Vesi Liikelaitos rakentaa paineviemäriinjaa Tupurlanjärven luoteispuolelle Tupurlantien varrelle. Viemäriinjauksella sijaitsee neljä historiallisen ajan kyläpaikkaa Tupurla (mjrek 1000017837) ja Häijä (mjrek 1000017838), Ryömälä (mjrek 1000017833) ja Salmi (mjrek 1000017832) Kohteet on paikannettu vuonna 2009 tehdyssä entisen Mouhijärven kunnan alueen historiallisen ajan muinaisjäännösten inventoinnissa (Jussila & Rostedt). Mikroliitti Oy teki myös muinaisjäännösinventoinnin suunnitellulla paineviemäriinjalla vuonna 2010 (Jussila, Poutiainen & Rostedt).

Pirkanmaan maakuntamuseo edellytti että paineviemäriin kaivannon konekaivuu tuli suorittaa arkeologin valvonnassa mainittujen neljän historiallisen ajan kyläpaikkojen kohdalla tai niiden välittömässä läheisyydessä.

Sastamalan Vesi Liikelaitos tilasi paiviemäriinjan konekaivun arkeologiset valvonnat Mikroliitti Oy:ltä. Museovirasto antoi tutkimusluvat 26.4.2013 (MV/24/05.04.01.02/2013) edellä mainituilla muinaisjäännösalueilla tehtäviin arkeologisiin valvontoihin. FM Hannu Poutiainen ja HuK Jasse Tiilikkala valvoivat konekaivuuta 7.-10.5.2013. Salmin ja Ryömälän kohdalla ei kaivettu eikä valvontoja suoritettu v. 2013..

Tupurlan ja Häijän historiallisen ajan kyläpaikkojen kohdalle ja läheisyyteen kaivettavien paineviemärikaivantojen konekaivuu tehtiin arkeologin valvonnassa. Konekaivuuta valvoi yksi tai kaksi arkeologia ja tarvittaessa työ keskeytettiin kaivannon lähempää tarkastelua varten. Esiintulleita kulttuurikerroksia ja rakenteita otettiin valikoidusti esille käyttäen työvälineinä lapiota, lastaa ja harjaa. Viemärikaivanto kaivettiin määräsyvyyteen, jos sitä ennen tai siihen mennessä ei ilmennyt arkeologisesti merkittäviä ilmiöitä. Kaivetut maat kasattiin kuopan toiselle reunalle, jossa niitä tarkistettiin mahdollisten löytöjen havaitsemiseksi. Täydentävinä menetelminä käytettiin maanäytekairausta ja metallinilmaisinsentää. Paikannusmittaukset tehtiin DGPS-laitteella ulkoisen mittaustarkkuuden ollessa alle 30 cm.

Tupurla

Tupurlan historiallisen ajan kylätontin kohdalla paineviemäriinjinjous oli suunniteltu kulkemaan kylätontin muinaisjäännösalueen poikki menevän Tupurlantien ja sitä reunustavan maantieojan eteläpuolelle. Viemärikaivannon kaivamista jatkettiin länsiluoteeseen siitä kohdasta, johon valmis viemärikaivanto oli jo kaivettu, eli pellonkulmasta poikki kylätontin maantien linjausta noudatellen. Työssä käytettiin kaivinkonetta, joka oli varustettu tasakärkisellä 0,6 m leveällä kauhallalla.

Läheltä koekaistan itäpäästä tuli muokkauskerroksen alta esiin ensimmäiset merkit historiallisen ajan kulttuurikerroksesta. Kun kaistaa jatkettiin länteen, peltomullan alta paljastui tiilimurskaa, nokea, hiiltä, maatuneita puurakenteita ja kiveyksiä useista kohdista. Säilyneet kerrokset olivat maanäytekairausten perusteella arvioituna yleensä ohuita, noin 5 cm. Paikoin kulttuurikerrokset olivat paksumpia, varsinkin niissä kohdissa, joissa tuntui olevan maansisäistä kiveystä. Löytöinä tuli enimmäkseen tiiltä, kotieläinten luita ja pullolasia.

Koekaista oli kokonaisuudessaan noin 60 m pitkä ja noin 2 m leveä. Koekaistassa todettiin kulttuurikerrosta ja rakenteiden jäännöksiä kahdessa kohdassa, noin 10 m ja 25 m matkalla. Kaistan itäpäästä paljastui saveen rajautuvana tiilimurskaa, kiviä, hiiltä ja maatuneita puujäännöksiä. Kyseisen kohdan vieressä, sen länsipuolella tuli esiin puurakenteen jäännös. Se oli kaivannon eteläreunassa ja siitä oli näkyvillä 0,5 x 1,6 m kokoinen ala. Siinä todettiin vierekkäisiä,

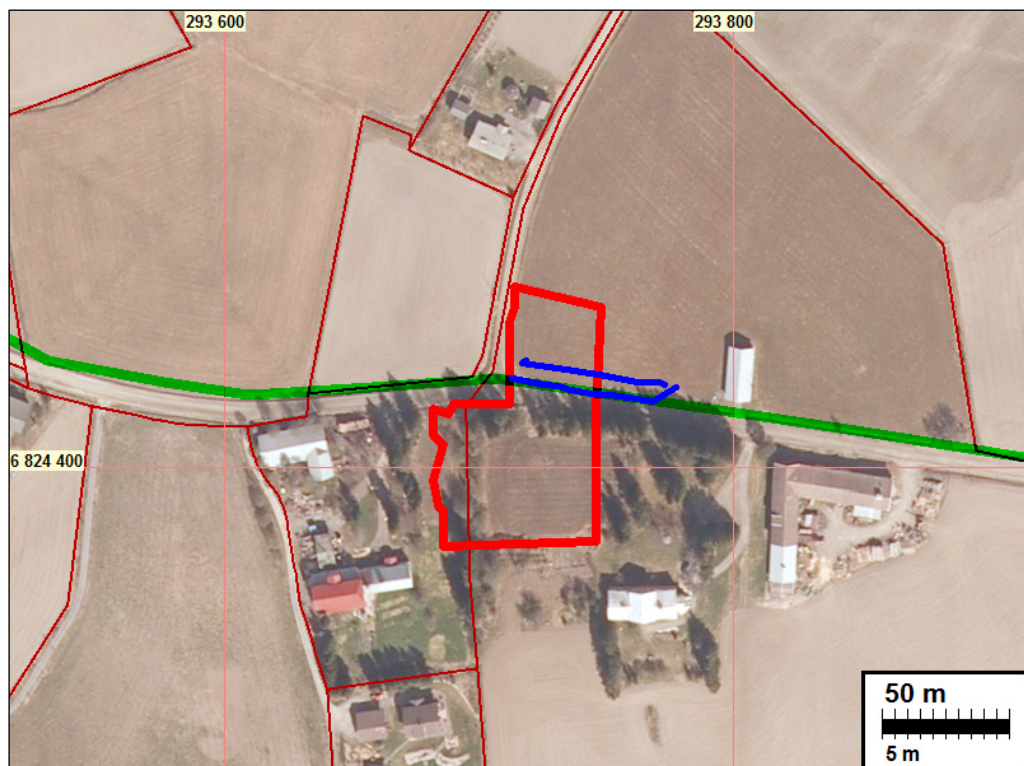
samansuuntaisia, samalla tasolla olevia puita, jotka muodostivat yhtenäisen rakenteen osan. Kyseessä on mahdollinen lattiataso. Paikalta löytyi myös eläinten luita. Samalla kulttuurimaa-alueella havaittiin lisäksi pienialainen kiveys (50x40 cm) kuopanteessa ja siinä rapautuneita kiviä ja palanutta savea.

Kyseisestä kulttuurimaa-alueesta noin 10 m länteen, modernin salaojakaivannon länsipuolella, oli toinen kulttuurimaa-alue. Se alkoi likimain salaojan kohdalta. Siitä paljastui nokista maata, rapautuneita kiviä ja tiiltä sekä maatonutua puuta useissa kohdissa. Niitä ei paljastettu enempää, vaan ne peitettiin valokuvauksen ja mittausdokumentoinnin jälkeen.

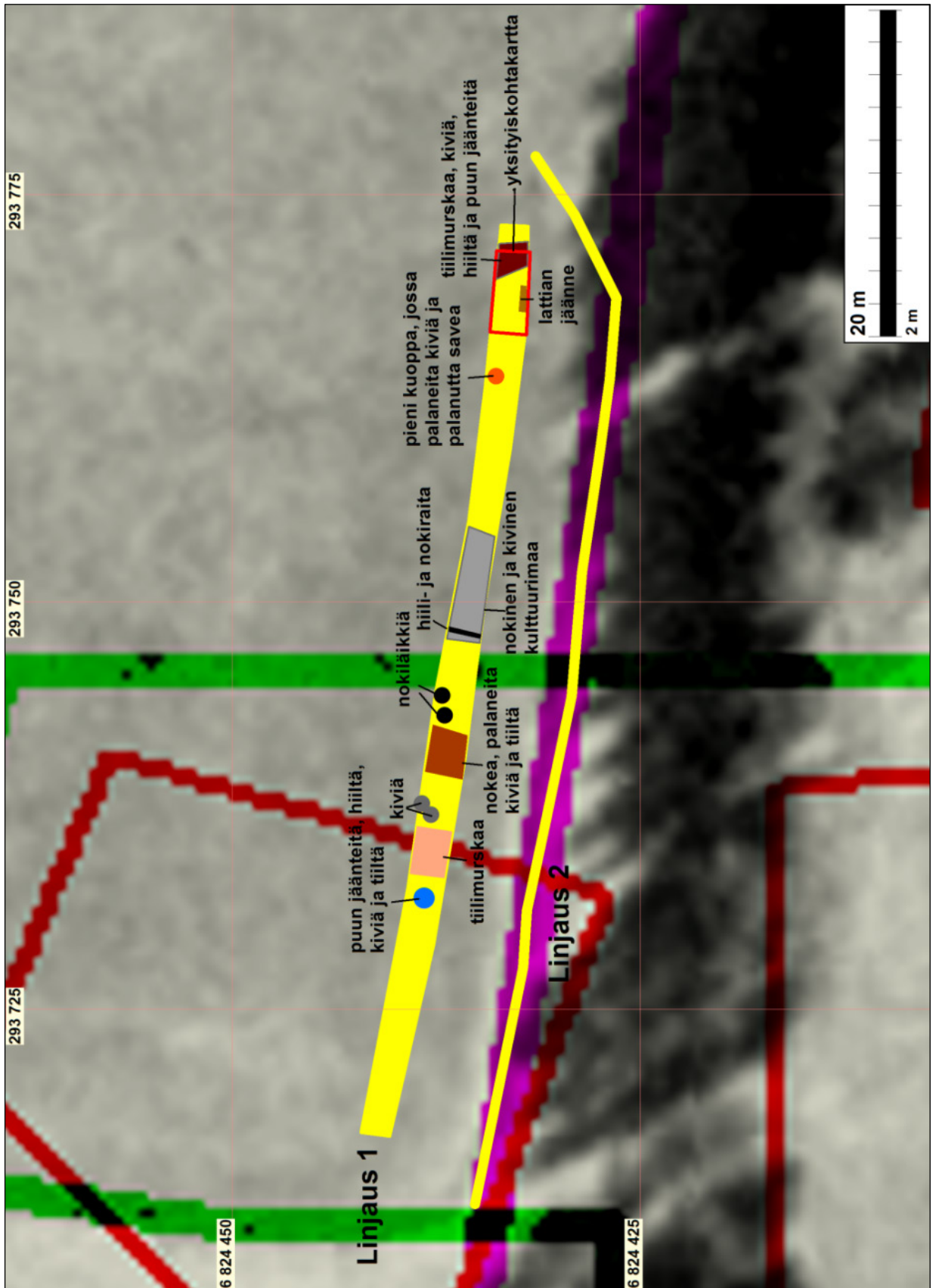
Havaintojen perusteella oli arvioitavissa, että paikalla oli säilynyt historiallisen ajan muinaisjäännöksiä, sellaisia kulttuurikerroksia ja rakenteita, jotka vaatisivat perusteellisempia tutkimuksia, jos kaivamista linjauksella jatkettaisiin. Arkeologisten havaintojen jälkeen ilmoitettiin vesihuoltolinjan rakentamisesta vastanneelle Pekka Yli-Mattilalle, että ilman mahdollisia jatkoselvityksiä ja ilman viranomaisten lupaa kaivamista muinaisjäännösalueella, kyseisellä kohdalla ei voisi jatkaa. Paikalla käytyjen neuvottelujen tuloksena päätettiin yrittää kulttuurimaa-alueen kiertämistä.

Viemäriinjan kohdalle osuneet rakenteet kierrettiin siten, että maantieoan pellon puoleiseen penkkaan ja pellon reunaan tehtiin ensin koekaivanto linjaus nro 2. Tämän koekaivannon pituus oli noin 70 m ja leveys noin 0,6 m. Siinä oli todettavissa vain vähäisiä sekoittuneita jäännöksiä kulttuurikerroksesta parissa kohdassa pienellä alalla. Pellon reunaan kaivetussa koekaivannossa oli muutoin normaalipaksuinen (noin 30 cm) muokkauskerros. Havaintojen perusteella viemärikaivantoa alettiin kaivaa maantieoajan ja sen pellon puoleiseen penkkaan, pellolle aikoinaan kaivetun vesiputkikaivannon lähelle. Myöskään määräsyyvyyteen kaivetusta kaivannosta ei tullut esiin mitään arkeologisesti merkittäviä ilmiöitä.

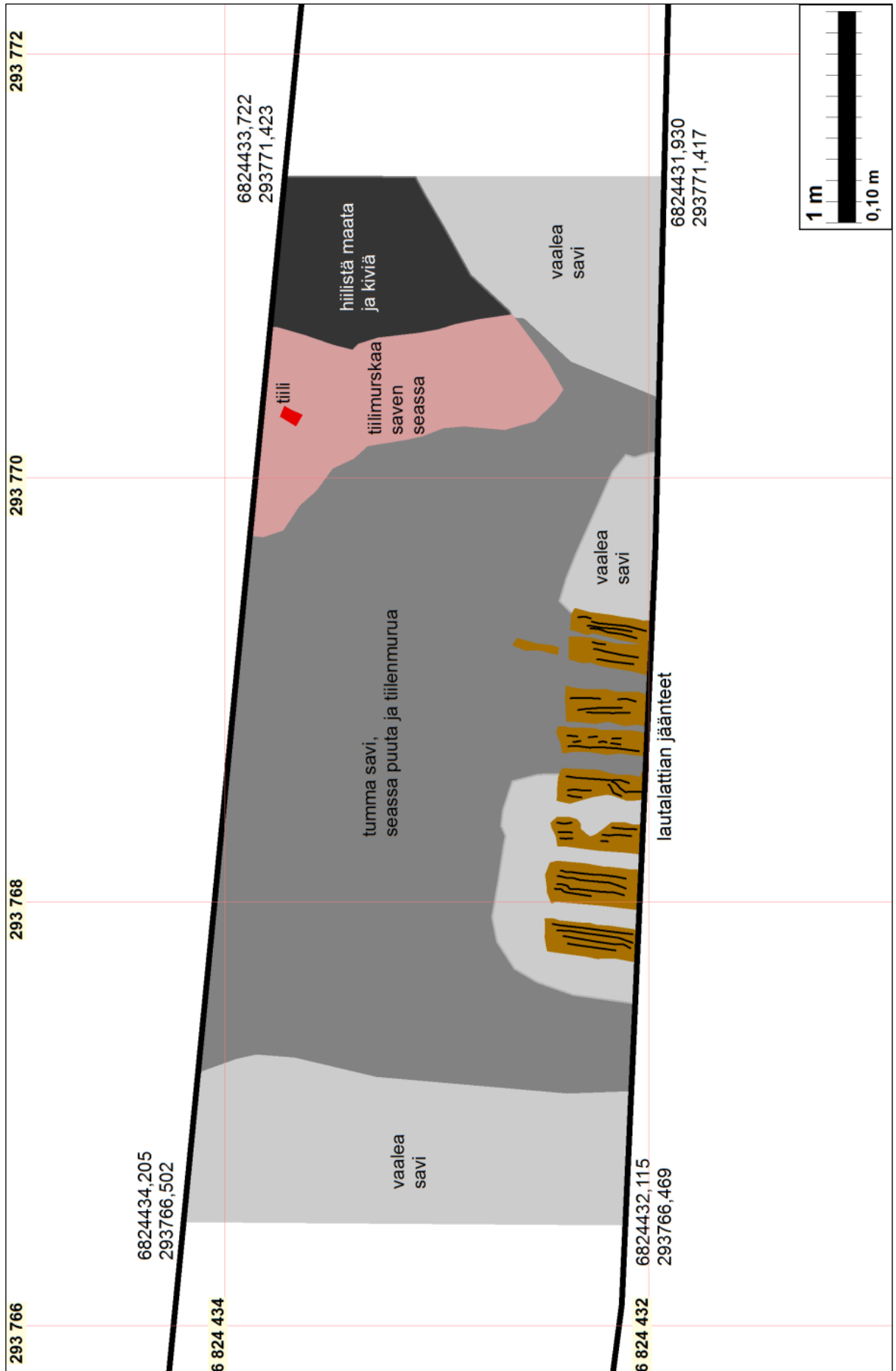
Kartat



Tupurlan historiallisen ajan kyläpaikan muinaisjäännösrajaus rajaus punaisella. Valvonnassa kaivetut osuudet sinisellä.



Tupurlan historiallisen kyläpaikan rajausta punaisella, muinaisjäännösrajausta vihreällä. Valvonnassa kaivetut osuudet keltaisella.



Linjaus nro 1 havainnot.

Kuvat

Muokkauskerroksen alta paljastunutta tiilimurskaa kaivannon itäpäässä.



Muokkauskerroksen alta paljastunutta maatunutta puurakennetta kaivannon itäosassa.



Puurakenne kuvattuna ylhäältä.



Puurakenne latan vieressä ja sijainti kaivannossa.



Kaivannon länsiosassa saveen rajautuvaa kulttuurikerrosta, tumma alue.



Kulttuurikerroksesta löytyneitä kotieläinten luita.



Linjaus nro 2. aletaan kaivaa valvottavan osuuden itäpäässä.



Kaivettua linjaa, jossa ei kulttuurikerrosta eikä rakenteita.

Häijä

Häijän historiallisen kylätontin kohdalla viemäriinjaus oli suunniteltu kulkemaan kylätontin mui- naisjäännösalueen itäisemmän osan eteläpuolitse, Tupurlantien eteläpuoliselle pellolle, runsaat viisi metriä pellon tienpuoleisesta reunasta (linjaus 1). Kaivamista jatkettiin länteen siitä kohdas- ta, johon valmis vesihuoltolinja oli jo kaivettu. Koska valvottava osuus oli pellolla helppoa kai- vettavaa, päätettiin osuus tarkistaa ensin koekaistalla. Työssä käytettiin kaivinkonetta, joka oli varustettu tasakärkisellä 1,8 m leveällä kauhalla.

Noin 80 metriä pellonkulmasta, Tupurlantie 39 paikkeilla, osuttiin kylätontin alueella ensimmäi- siin merkkeihin historiallisen ajan kulttuurikerroksesta ja rakenteiden jäännöksistä. Viemäri- kaivannosta (linjaus 1) paljastui maaton puuta (hirttä). Maaton puu sijaitsi savessa, ojaan suuntaan pitkittäissuunnassa noin 0,8 m syvyydellä ja 1,2 m matkalla. Metrin päässä edellisest- tä oli havaittavissa vastaavanlainen, mutta poikittainen, maaton puujäännös. Maatuneita puu- jäännöksiä oli havaittavissa myös kaivannon seinämässä.

Kyseisestä kohdasta muutama metri eteenpäin paljastui nokista ja humuspitoista kivennäis- maata ja kiveystä, todennäköistä kulttuurikerrosta ja rakennetta. Havaintojen perusteella kai- vuutyötä ei kulttuurimaa-alueella jatkettu syvempään, eikä pitemmälle. Edempänä kaivuutyötä jatkettiin sovitulla tavalla. Siellä ei tehty lisää arkeologisesti merkittäviä havaintoja. Arkeologi- sessä valvonnassa kaivetun osuuden pituus linjaus nro1:llä oli yhteensä noin 160 m.

Arkeologisten havaintojen jälkeen asiasta neuvoteltiin Pekka Yli-Mattilan kanssa. Asiassa tultiin siihen tulokseen, että yritetään kaivaa viemärikaivanto toisesta kohdasta eli tässä tapauksessa osin maantieojan ja osin maantien puolella. Uuden linjauksen taustalla oli ajatus siitä, että kylä- tontin kulttuurikerrokset ja rakenteet olisivat mahdollisesti tuhoutuneet jo maantietä perustetta- essa ja/tai kunnostettaessa.

Linjauksella nro 2 kaivannosta paljastui maaton puurakenteen jäännöksiä, samoilta kohdin kuin linjauksella nro 1. Eteenpäin kaivettaessa paljastui kaivannon seinämästä aluksi rikkonais- ta, suhteellisen ohutta ja epäyhtenäistä rakenteetonta kulttuurikerrosta. Edempänä se muuttui yhtenäiseksi tummaksi, noen ja humuksen sekaiseksi sekä vaihtelevan paksuiseksi (max 10 cm) kulttuurikerrokseksi, jota oli havaittavissa noin 3 m matkalla. Kyseinen kerros päättyi lähellä kohtaa, jossa oli havaittavissa kiviä/kiveystä, joka oli osittain samalla tasolla kuin em. kulttuuri- kerros. Kivien yläpuolella oli näkyvissä sekoittunutta kerrosta, jossa oli kivennäismaata, humus- ta, nokea ja hiiltä. Kivet olivat kooltaan hiukan alle puolimetrisiä.

Kivien/kiveyksen toisella puolella, niiden vieressä oli savessa näkyvissä hiiltynyttä ja maatonut- ta puuta. Ne olivat yhteydessä kivirakenteeseen, joka oli ainakin osittain ladottu saveen kaivet- tuun kuoppaan. Siinä oli havaittavissa kiviä, nokea, humusta, hiiltä ja maatonut- ta puuta. Osa kivistä vaikutti rapautuneilta. Maatonut- ta puuta ja hiiltä oli rajautuneena kiveyksen/savikuopan reunaan mutta niitä näkyi myös kivien väleissä. Kiveyksen maksimipaksuus keskellä oli 50 – 60 cm (ei kaivettu aivan pohjaan, arviolta 5 cm jäljellä kaivamatta), maksimileveys 1,6 – 1,7 m. Kiveyksen yläpuolella oli sekoittunutta ja maantien perustamiskerrosta. Havaintojen perusteella kyseessä on tulisijan perusta. Noin yksi metri kivirakenteesta länteen, viemärikaivannon pohjal- ta, 50 cm syvyydestä, löytyi hioin.

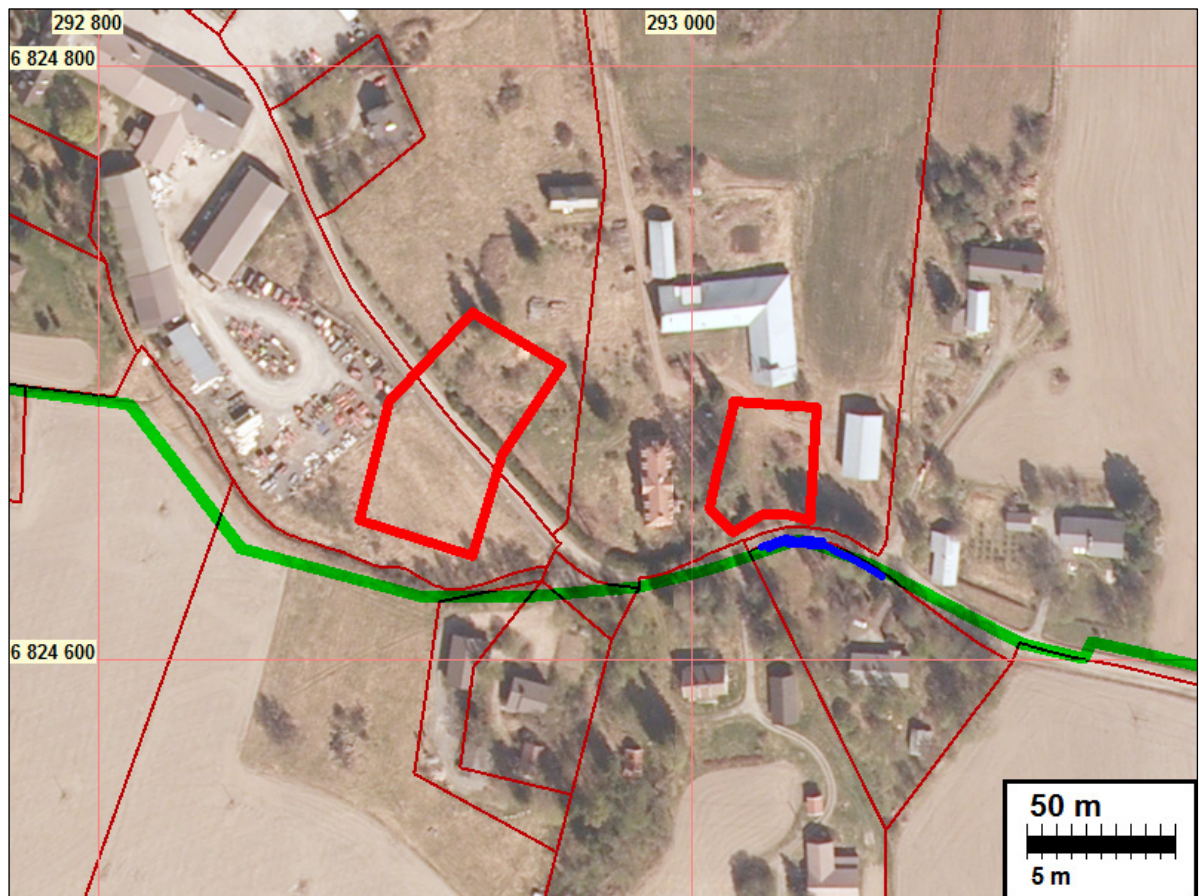
Linjauksen nro 2 kokonaispituus oli noin 20m. Rakenteita ja kulttuurikerrosta todettiin maantien varressa yhteensä noin 13,5 m matkalla. Kyseiset rakenteet - maatuneet puujäännökset, kult- tuurikerros, kiveys ja tulisija – sijaitsivat kylätontilla siten, että vesihuoltolinjan kiertäminen nii-

den sivuitse oli käytännössä hyvin ongelmallista. Kiertämisen onnistuminen arvioitiin ylipäänsä epävarmaksi, sillä vanhan kartta-aineiston perusteella arvioituna rakenteita saattoi olla laajalla alueella maantien kahden puolen.

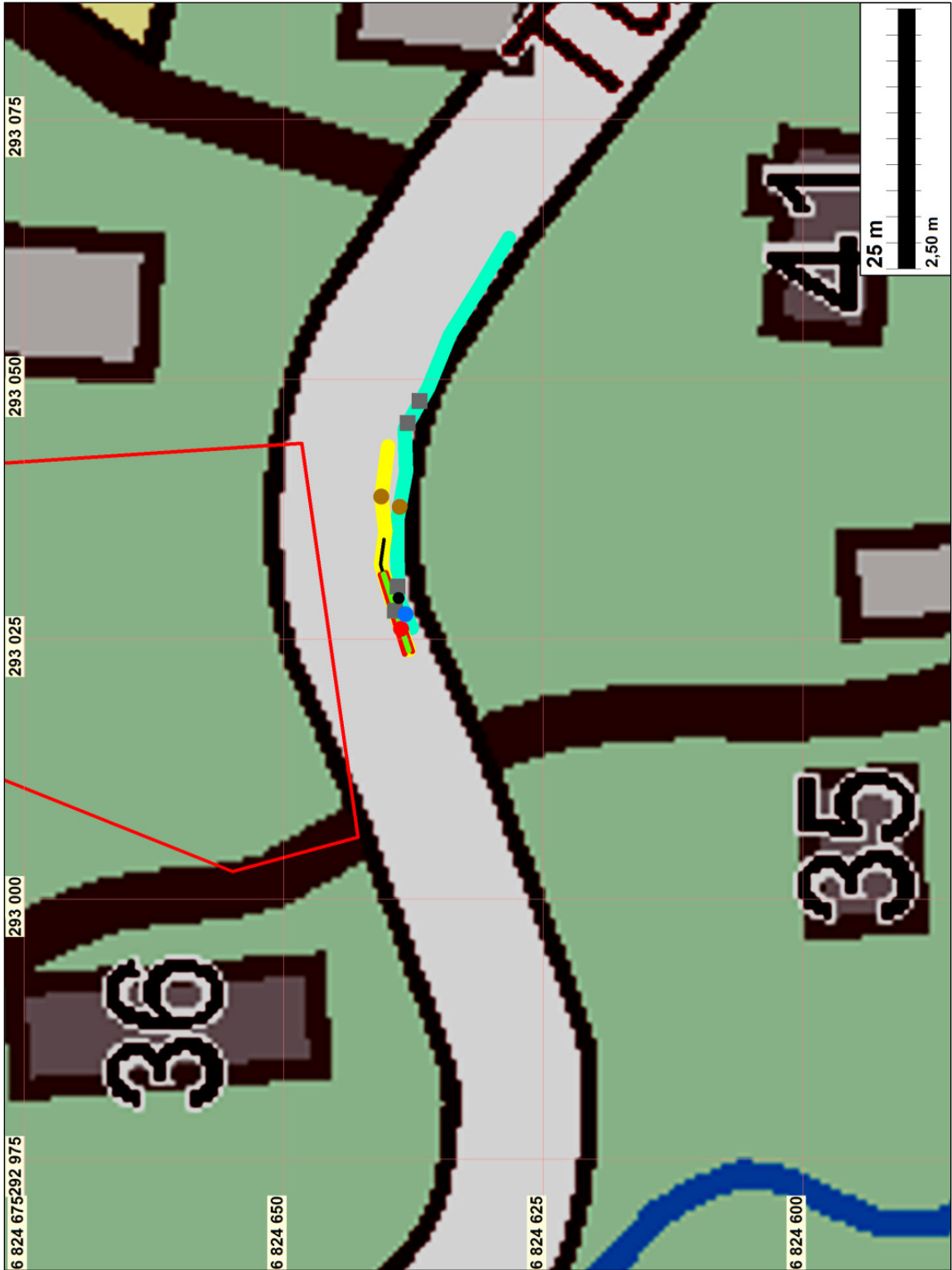
Arkeologisen kenttätöiden jälkeen viemärikaivannon kaivamista kyseisellä osuudella ei alkuperäisellä tavalla jatkettu. Todetut rakenteet ja kulttuurikerrokset tuettiin ja peitettiin ja kaivanto täytettiin maa-aineksella.

Havainnoista toimitettiin alustavat dokumentit Pirkanmaan maakuntamuseoon, kun rakentajan edustaja Pekka Yli-Mattila esitti vaihtoehtoisena rakentamistapana muinaisjäännöksen alittamista vaakaporauksena. Asia jäi sovittavaksi Pirkanmaan maakuntamuseon kulttuuriympäristöyksikön ja Sastamalan Vesi Liikelaitoksen välillä.

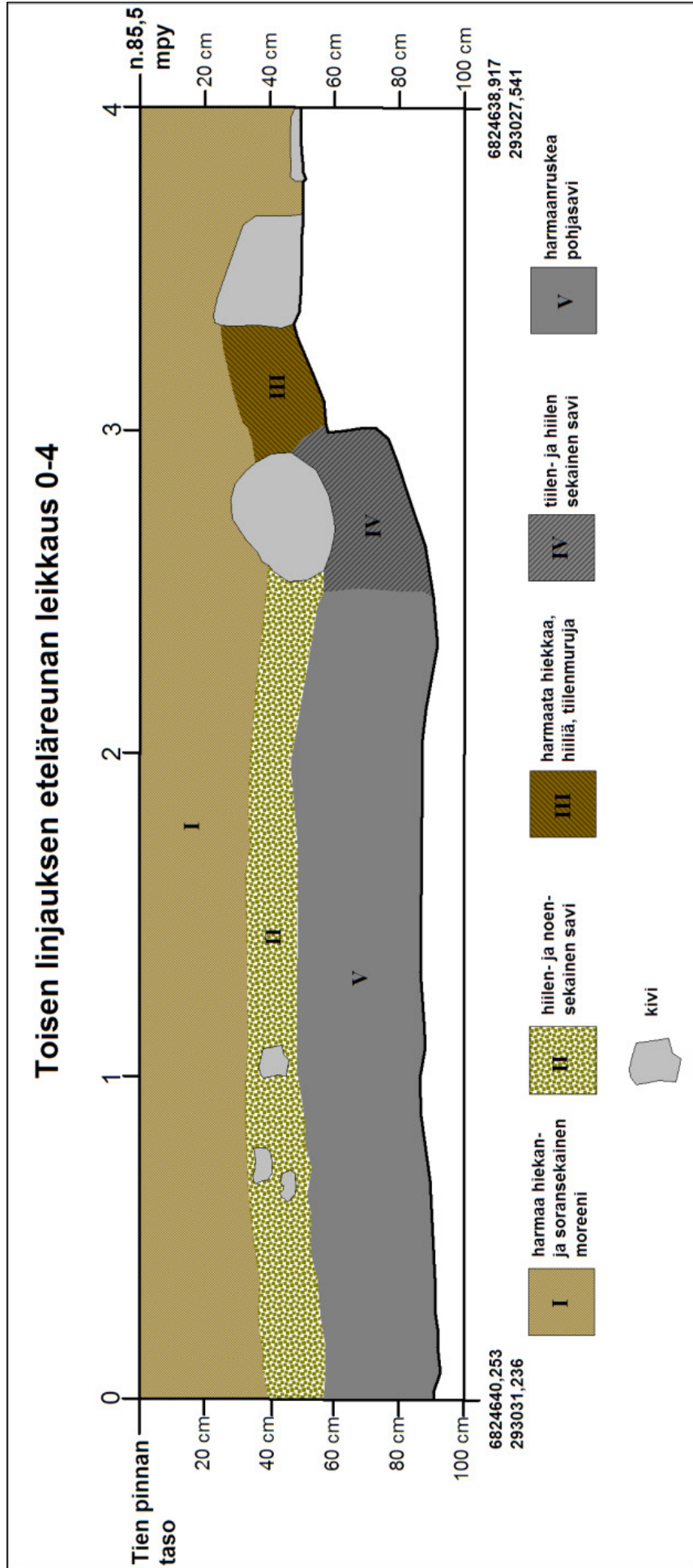
Kartat



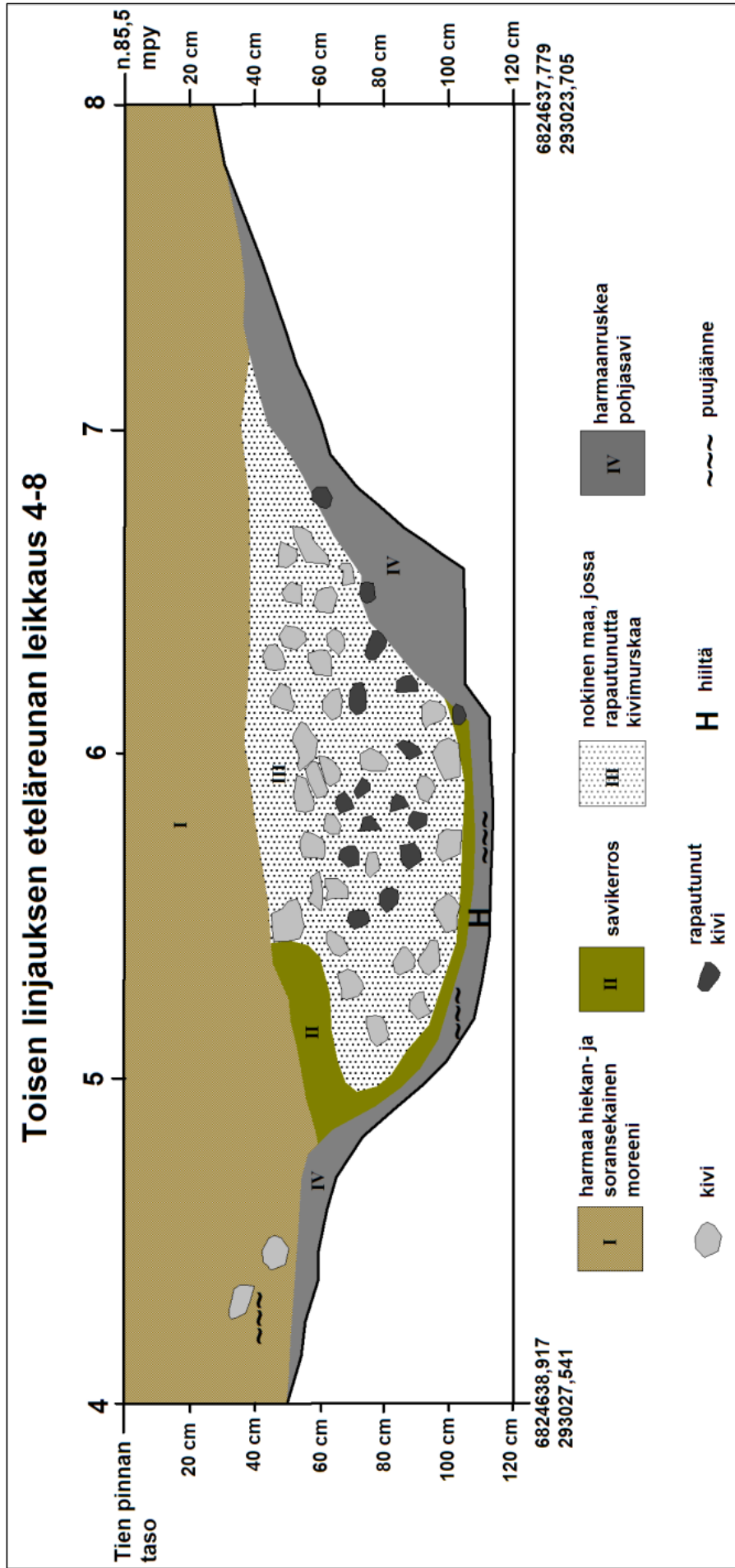
Häijä historiallisen ajan kyläpaikan muinaisjäännösrajaus punaisella. Suunniteltu paineviemäri-
linjaus vihreällä. Valvonnassa kaivetut osuudet sinisellä.

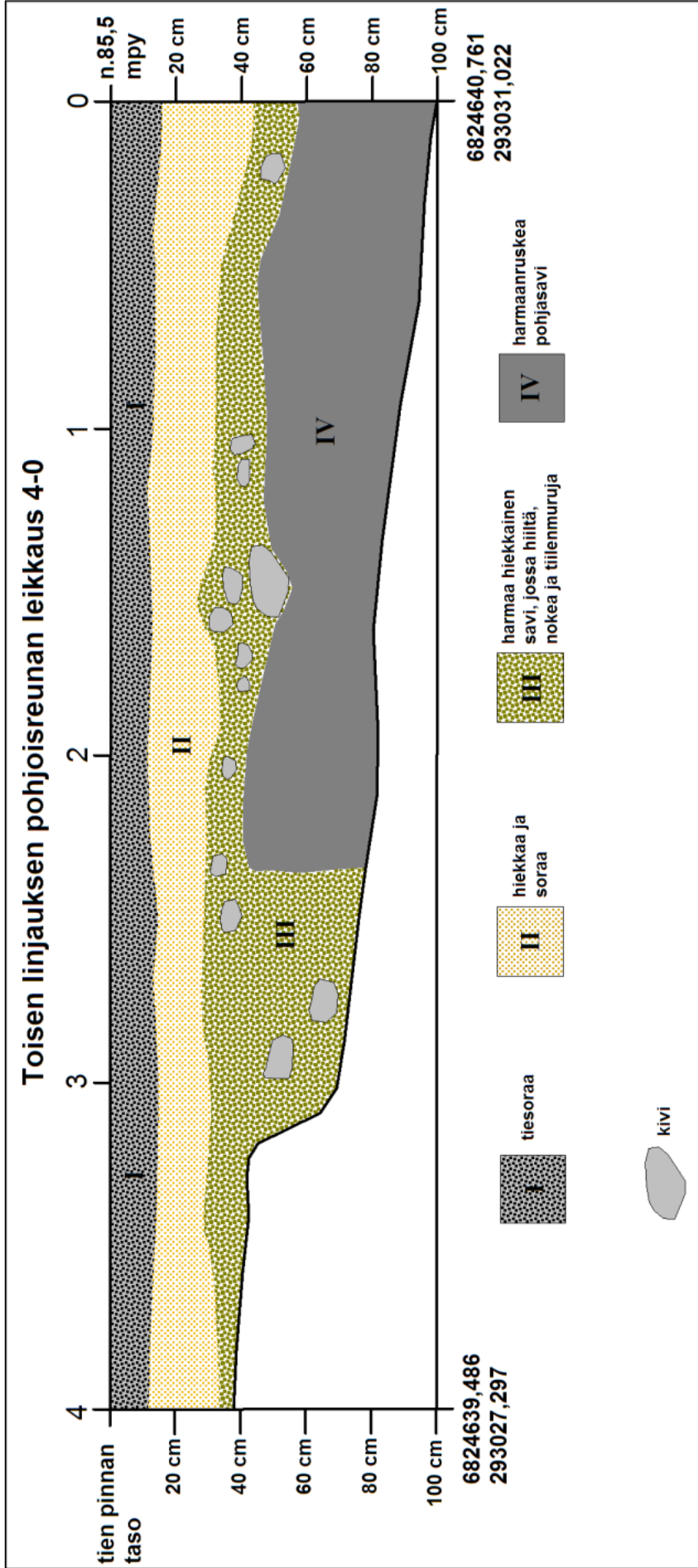


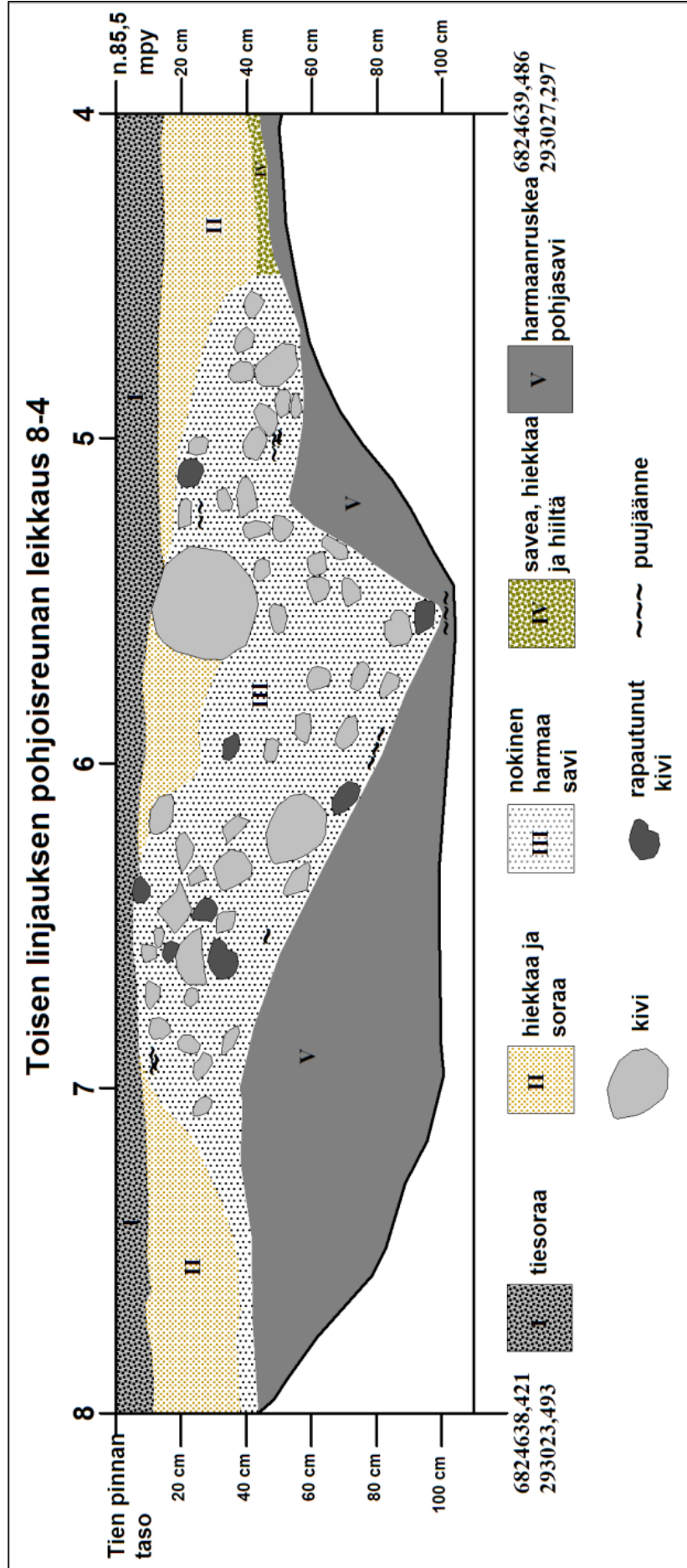
Viemärikaivantolinjaus nro1 turkoosilla, viemärikaivantolinjaus 2 keltaisella.



Toisen linjauksen eteläreunan leikkaus 4-8







Kuvat

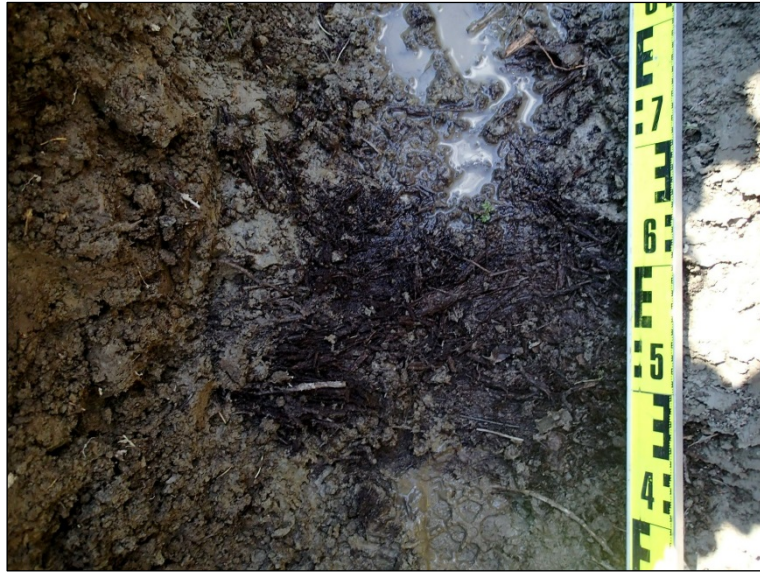
Hioin kaivantolinjauksesta nro 2.



Ojaa kaivetaan arkeologisessa valvonnassa Kuutin kohdalla Tupurlantien 49 eteläpuolella.



Ojaa Tupurlantie 34 varressa.



Maatunutta puujäännöstä savessa kaivannon pohjalla.



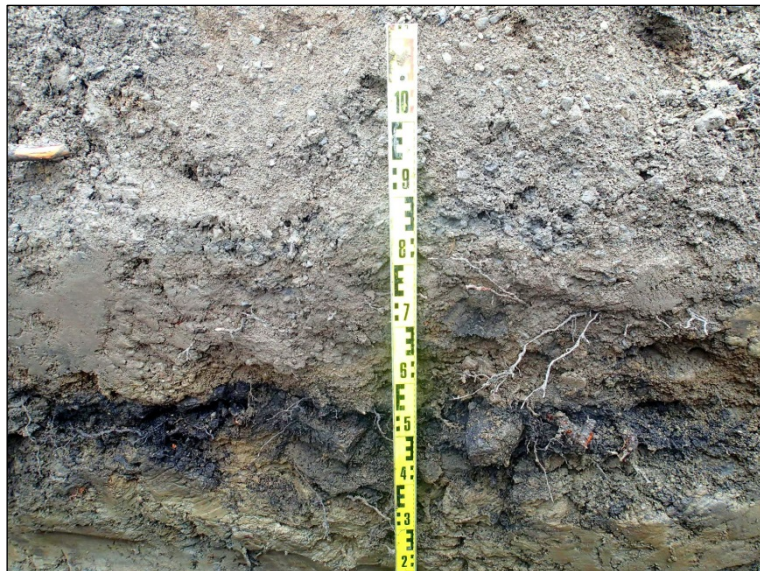
Maatunutta puujäännöstä latan kahden puolen kaivannon.



Tulisijan kiveystä kaivannon seinämässä.



Tulisijan kiveystä kaivannon seinämässä.



Kulttuurikerrosta kaivannon seinämässä.



Kiviä ja kiveystä kaivannon pohjalla.

Tulos

Arkeologisen valvonnan yhteydessä voitiin todeta, että Tupurlantien varrelle suunnitellun ja rakenteilla olleen vesihuoltolinjan reitillä oli havaittavissa historiallisen ajan rakenteita ja kulttuurikerrosta sekä Tupurlan, että Häijän historiallisten kyläpaikkojen kohdalla.

Tupurlan kylätontilla havaitut muinaisjäännöksen osat onnistuttiin kiertämään maantieojan kautta, jonne kaivettiin uusi linjaus paineviemäriksi. Uudessa kaivannossa ei havaittu kulttuurikerrosta tai rakenteita ja paineviemärinkaivannon kaivuu ja viemärin asentaminen voitiin tehdä suunnitellusti.

Häijään kylätontin kohdalla todettuja rakenteita ja kulttuurikerroksia ei ollut käytännössä mahdollista kiertää. Kyseisen osuuden alittaminen mahdollisella vaakaporauksella jäi sovittavaksi Pirkanmaan maakuntamuseon kulttuuriympäristöyksikön ja Sastamalan Vesi Liikelaitoksen välillä.

29.1.2014

Hannu Poutiainen
Jasse Tiilikkala