

**Ruovesi Laivaranta**  
**Mjrek: 702010036**

### **Arkeologinen valvonta**

Valvonta suoritettiin 21.8.2013. Valvonnan suorittivat Jasse Tiilikkala ja Johanna Stenberg.

Pirkanmaan maakuntamuseo on lausunnossaan 23.5.2013 (Diar 82/2013) edellyttänyt maanrakennustöiden arkeologista valvontaa Ruoveden Laivarannan kivikautisen asuinpaikan länsipuolella, mihin on tarkoitus rakentaa kevyenliikenteen väylä. Tien ja ojien alueen maakerrosten selvittämiseksi kaivettiin kaivinkoneella Laivarannantien länsipuolelle, tulevan uuden kevyenliikenteenväylän kohdalle, tien reunaa noudatteleva 175 cm levyinen kaivanto tolppalukujen 405-460 välille. 460-480 tolppalukujen välillä rinne viettää jyrkästi kohti rantaa.

### **Profiilien kuvaus**

#### **Tolppaluku 406**

*Kaivannon ylärinteen puolella piharisteyksen kohdalla tienreunassa profiili on seuraava:*

*Kaivannon syvyys: 115 cm*

*Tien pinnasta 105 cm syvyyteen ruskeaa hiekkaa ja soraa (tienpohjan täyttöä), sen alla on luontaista pohjamaata, harmaata hienoa hietaa. Tien pinnan alla siis 105 cm kerros ruskeaa hiekkaa ja soraa.*

#### **Tolppaluku 415**

*Kaivannon syvyys: 90 cm.*

*Tien pinnan alla on 35 cm täyttöhiekkaa, jonka alla harso. Harson alla on 30 cm ruskeaa hiekkaa ja soraa. 65 cm syvyydessä havaittiin luontainen pohjamaa, joka on harmaata hienoa hietaa.*

#### **Tolppaluku 430**

*Kaivannon syvyys oli 117 cm nykyisestä tien reunan pinnasta.*

*Tienpinnan alla on 32 cm kerros ruskeaa soraa. Tämän alla on 70 cm kerros vaaleaa hiekkaa. Näiden kerrosten alla on pohjamaa, joka harmaata hienoa hietaa*

#### **Tolppaluku 450**

*Kaivannon syvyys oli 130 cm nykyisestä tien reunan pinnasta.*

*Tien pinna alla on 50 cm kerros ruskeaa soraa. Tämän alla on 70 cm kerros vaaleaa hiekkaa. Näiden kerrosten alla on pohjamaa, joka on harmaata hienoa hietaa.*

#### **Tolppaluku 460**

*Kaivannon syvyys tien pinnasta 140 cm. Tien pinnan alla on 135 cm kerros täyttöhiekkaa ja soraa.*

*Tämän alla on harmaata hienoa hietaa.*

*Tien alla säilyneen pohjamaan tasojen pintaa verrattiin vaaitsemalla pellon puolen maanpintaan ja tien keskikohdan korkeimpaan pintaan. Pellon puolella maanpinnan voi olettaa olevan luontaisella tasolla, johon tie ja sitä reunustavat ojat on leikattu.*

### **Vaaitus tolppaluku 406 kohdalla**

*Pelto 140, tien pinta 151, kaivannon harmaan hiedan pinta 256*

*Tällä kohdalla ero säilyneen pohjamaan ja pellon pinnan välillä on 116 cm.*

*Tien pinta on leikattu 11 cm syvyyteen pellon pintaan verrattuna.*

### **Vaaitus tolppaluku 430 kohdalla**

*Pelto 215, tienpinta 250, kaivannon harmaan hiedan pinta 380*

*Tällä kohdalla ero säilyneen pohjamaan ja pellon pinnan välillä on 165 cm. Tien pinta on leikattu 35 cm syvyyteen pellon pintaan verrattuna.*

### **Luvut ovat tolppaluku 460 kohdalla**

*Pelto 310, tienpinta 370, kaivannon harmaan hiedan pinta 500*

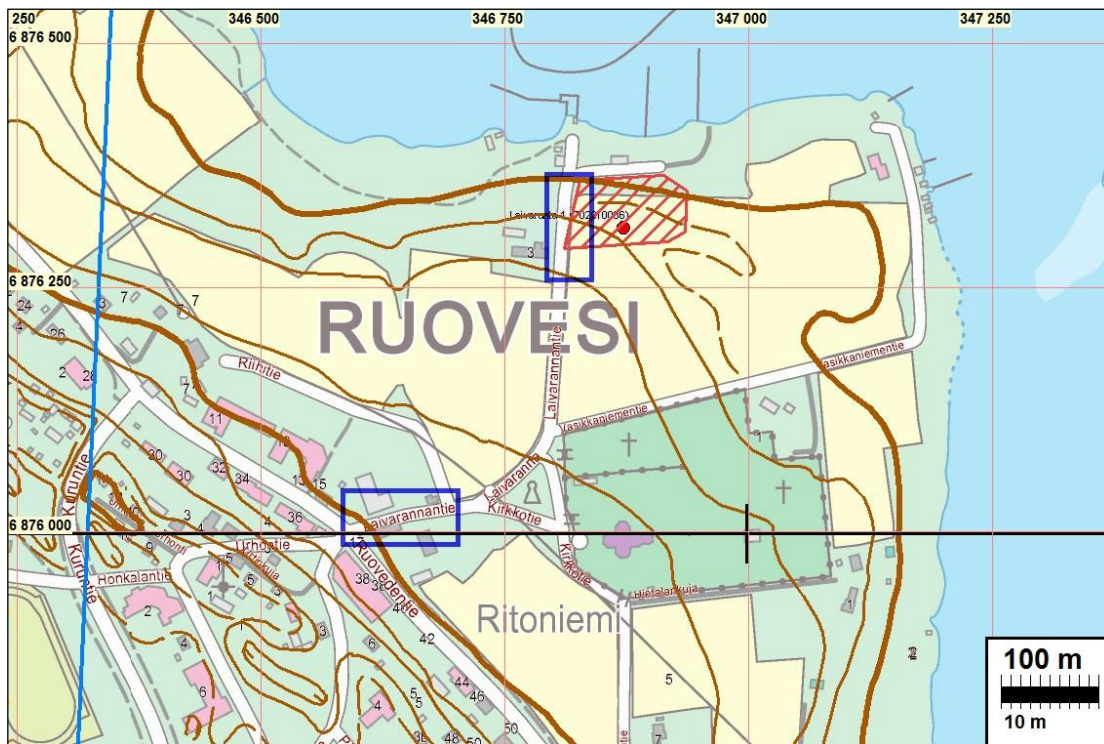
*Tällä kohdalla ero säilyneen pohjamaan ja pellon pinnan välillä on 190 cm. Tien pinta on leikattu 60 cm syvyyteen pellon pintaan verrattuna.*

Tien perustaminen ja ojien kaivaminen ovat poistaneet alueelta luontaisen pintamaan kauttaaltaan yli metrin syvyyteen. Kaivannossa tai sen pohjassa ei havaittu mitään merkkejä muinaisjäännöksestä. Ainoastaan pellon puolella maakerrokset ovat säilyneet. Pellon reuna oli kohtuullisesti pintapoimittavissa, alueella oli harvasti viljan sänkeä. Pellon reunan pintapoiminnassa ei havaittu kvartsi-iskoksia tai muuta kivikautiseen asuinpaikkaan viittaavaa.

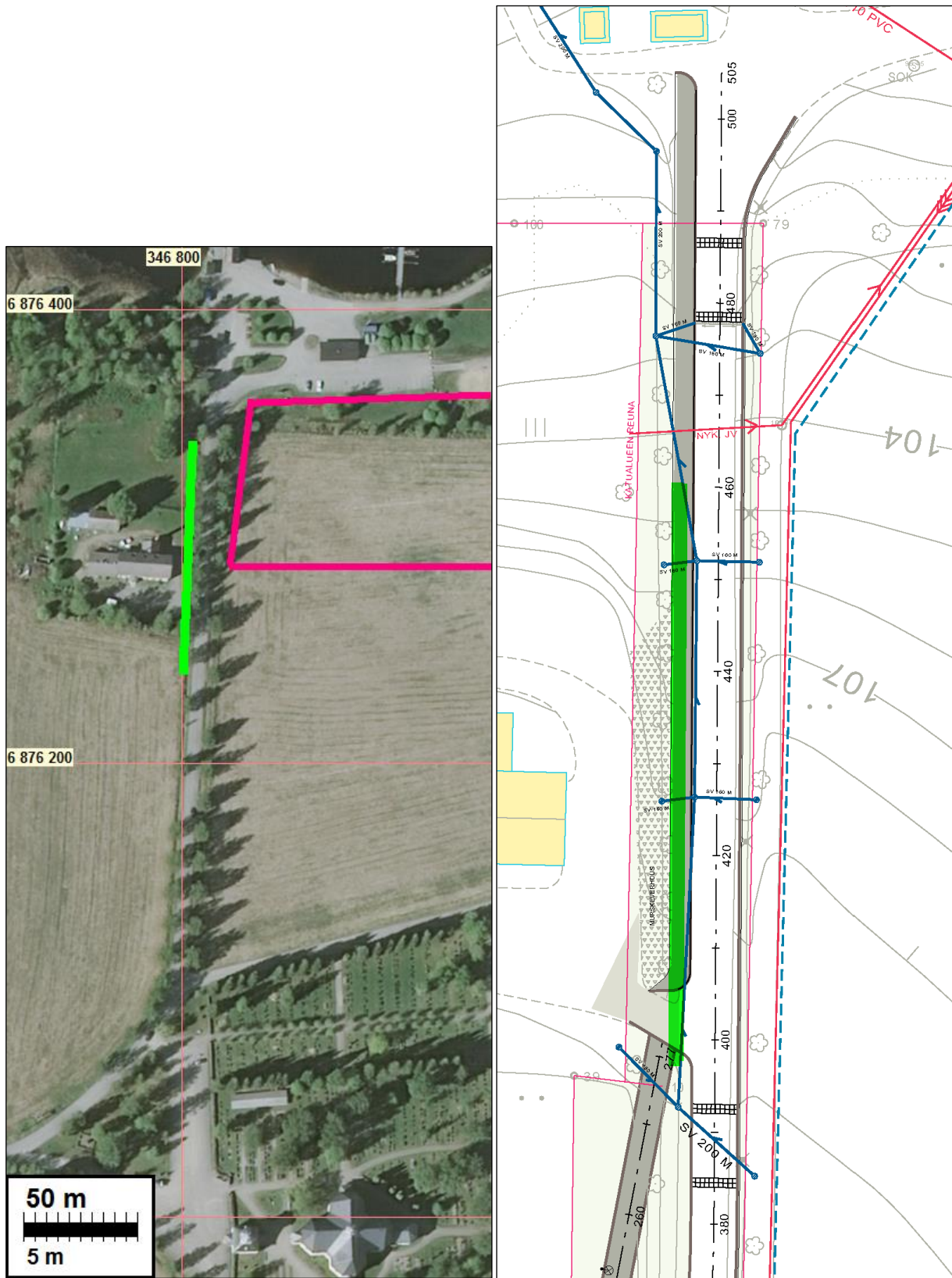
Tien parantamiseen ja kevyenliikenteenväylän rakentamiseen liittyvien töiden jo tehtyä laajempi valvonta Laivarannan kivikautisen asuinpaikan liepeillä, nykyisen tielinjan ja sitä reunustavien ojien alueella ei mielestämme ole perusteltavissa.

23.8.2013

Jasse Tiilikkala



Tässä raportissa kuvattu valvontapaikka on ylemmän sinisen suorakaiteen kohdalla. Alemman suorakaiteen kohdalla tehdystä valvonnasta erillinen raportti.



Kaivettu ja valvottu osuus vihreällä. Oikealla ote suunnitelmakartasta.



Valvonnassa kaivettu kaivanto

Etelään

Pohjoiseen



Ojan itäreunaa, etelään.



Profiilit vas. paalun 430 ja oik. 406 kohdalla