

**Rovaniemi  
Norvajärvi, Nivankylä-Ylikylä  
ja  
Rautionsaari  
yleiskaava-alueiden  
muinaisjäännösinventointi  
2013**



**Hannu Poutiainen  
Antti Bilund**



**Tilaja: Airix Ympäristö Oy**

**Sisältö**

<b>Perustiedot</b> .....	<b>3</b>
<b>Kohdeluettelo</b> .....	<b>4</b>
<b>Yleiskartat</b> .....	<b>6</b>
<b>Lähtötiedot</b> .....	<b>9</b>
<b>Inventointi</b> .....	<b>10</b>
Nivankylä-Ylikylä .....	10
Norvajärvi .....	11
Rautiosaari .....	11
<b>Tulos</b> .....	<b>11</b>
<b>Lähteet</b> .....	<b>12</b>
<b>Muinaisjännökset</b> .....	<b>12</b>
<b>Nivankylä-Ylikylä</b> .....	<b>12</b>
ROVANIEMI 77 HIUKKA .....	12
ROVANIEMI 78 YLIRAHKO .....	18
ROVANIEMI 102 VARTINPUDAS .....	21
ROVANIEMI 103 OLLERONTIE .....	22
ROVANIEMI 105 TUISKU .....	24
ROVANIEMI 106 RAHKO .....	26
ROVANIEMI 107 HETEOJA .....	29
ROVANIEMI 108 NIKKILÄ.....	29
ROVANIEMI 109 HIUKKA 2 .....	30
<b>Norvajärvi</b> .....	<b>31</b>
ROVANIEMI 93 LUUSUA .....	31
ROVANIEMI 94 LISMANIEMI .....	32
ROVANIEMI 95 PAAVOLA .....	33
ROVANIEMI 96 RYTINIEMI .....	34
ROVANIEMI 97 KALLIONIEMI .....	35
ROVANIEMI 100 KARHUVUOMA .....	36
ROVANIEMI 101 SALMENRANTA .....	37
<b>Rautiosaari</b> .....	<b>38</b>
ROVANIEMI 79 YLIHEIKKILÄ .....	38
ROVANIEMI 80 HEIKKILÄ .....	39
ROVANIEMI 81 PALONIEMI .....	39
ROVANIEMI 82 YLIVAINIO .....	42
ROVANIEMI 83 HIETAVAARA 1 .....	43
ROVANIEMI 84 HIETAVAARA 2 .....	43
ROVANIEMI 85 HIETAVAARA .....	44
ROVANIEMI 86 HIETAVAARA .....	45
ROVANIEMI 87 YLITALO/TOIVOLA.....	45
ROVANIEMI 88 YLITALO/TOIVOLA.....	46
ROVANIEMI 89 YLITALO/TOIVOLA.....	46
ROVANIEMI 90 VINNARI .....	46
ROVANIEMI 98 YLITALO/MAIKKUNEN .....	47
ROVANIEMI 99 YLITALO/MAIKKUNEN .....	47
ROVANIEMI 104 HIETAVAARA 3 .....	48
ROVANIEMI 110 KIRKKORANTA .....	50
ROVANIEMI 111 UUSI-ROMPASAARI .....	51

ROVANIEMI 112 TOMMILA .....	53
ROVANIEMI 113 OLLIHANNI .....	54
<b>Muita havaintoja .....</b>	<b>56</b>
<b>Yleiskuvia .....</b>	<b>57</b>

*Kansikuva:* Kivistä hiekkarantaa Norvajärven Lismanperän länsirannalla.

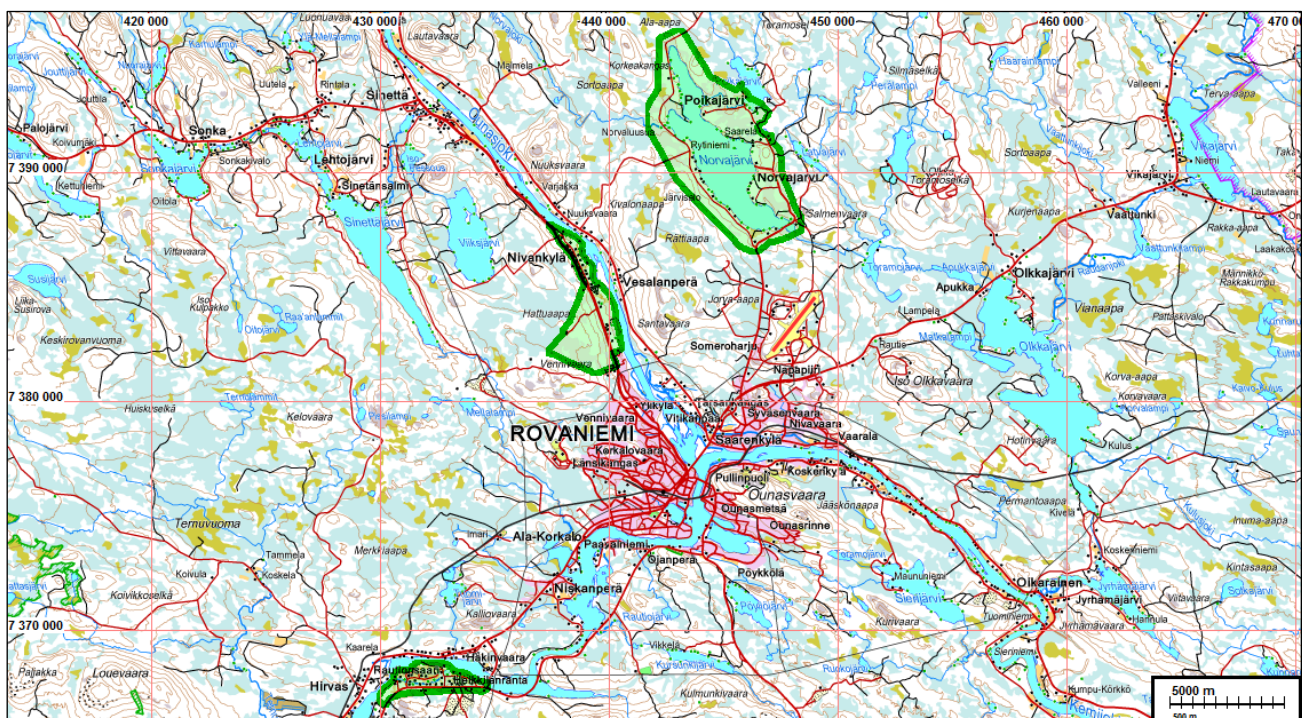
### **Perustiedot**

- Alue:** Rovaniemen kunnan alueella sijaitsevat yleiskaava-alueet: Nivankylä-Ylikylä, Norvajärvi ja Rautiosaari.
- Tarkoitus:** Suorittaa muinaisjäännösinventointi Nivankylä-Ylikylän, Norvajärven ja Rautiosaaren yleiskaava-alueilla. Tarkastaa alueilla sijaitseva ennestään tunnetut kiinteät muinaisjäännökset, sekä etsiä ennestään tuntemattomia kiinteitä muinaisjäännöksiä.
- Työaika:** 2.-12.10.2013
- Kustantaja:** Airix Ympäristö Oy
- Tekijät:** Mikroliitti Oy; Hannu Poutiainen ja Antti Bilund.
- Tulokset:** Tutkimusalueilla olleet kiinteät muinaisjäännökset tarkastettiin. Tämän lisäksi tarkasteltiin alueita, joilta oli arkistolähteiden perusteella tiedossa irtolöytöjä. Irtolöytökohteita ei ollut muinaisjäännösrekisterissä.

Nivankylä-Ylikylä alueelta löydettiin kaksi ennestään tuntematonta kiinteää muinaisjäännöstä, sekä yksi mahdollinen kiinteä muinaisjäännös; kivikautinen asuinpaikka Vartinpudas (**102**), mahdollinen kivikautinen asuinpaikka Ollerontie (**103**), sekä pyyntikuoppakohde Tuisku (**105**).

Norvajärvi: alueelta ei havaittu uusia kiinteitä muinaisjäännöksiä.

Rautiosaari: alueelta löydettiin yksi kivikautinen asuinpaikka Hietavaara 3 (**104**).



Tutkimusalueet vihreällä.

*Selityksiä:* Koordinaatit, kartat ja ilmakuvaotteet ovat ETRS-TM35FIN koordinaatistossa (Euref). Kartta ja ilmakuvapohjat Maanmittauslaitoksen maastotietokannasta kesällä 2013 ellei toisin mainittu. Valokuvia ei ole talletettu mihinkään viralliseen arkistoon, eikä niillä ole mitään kokoelmatunnusta. Valokuvat digitaalisia. Valokuvat ovat tallessa Mikroliitti Oy:n serverillä. Kuvaajat: Hannu Poutiainen ja Antti Bilund. Löydöille ei raporttia tehtäessä ole hankittu Kansallismuseon kokoelmanumeroa. Se hankitaan alkutalvella v. 2014. **Kohteiden numerointi on epävirallinen – tämän raportin karttaviitteiksi.**

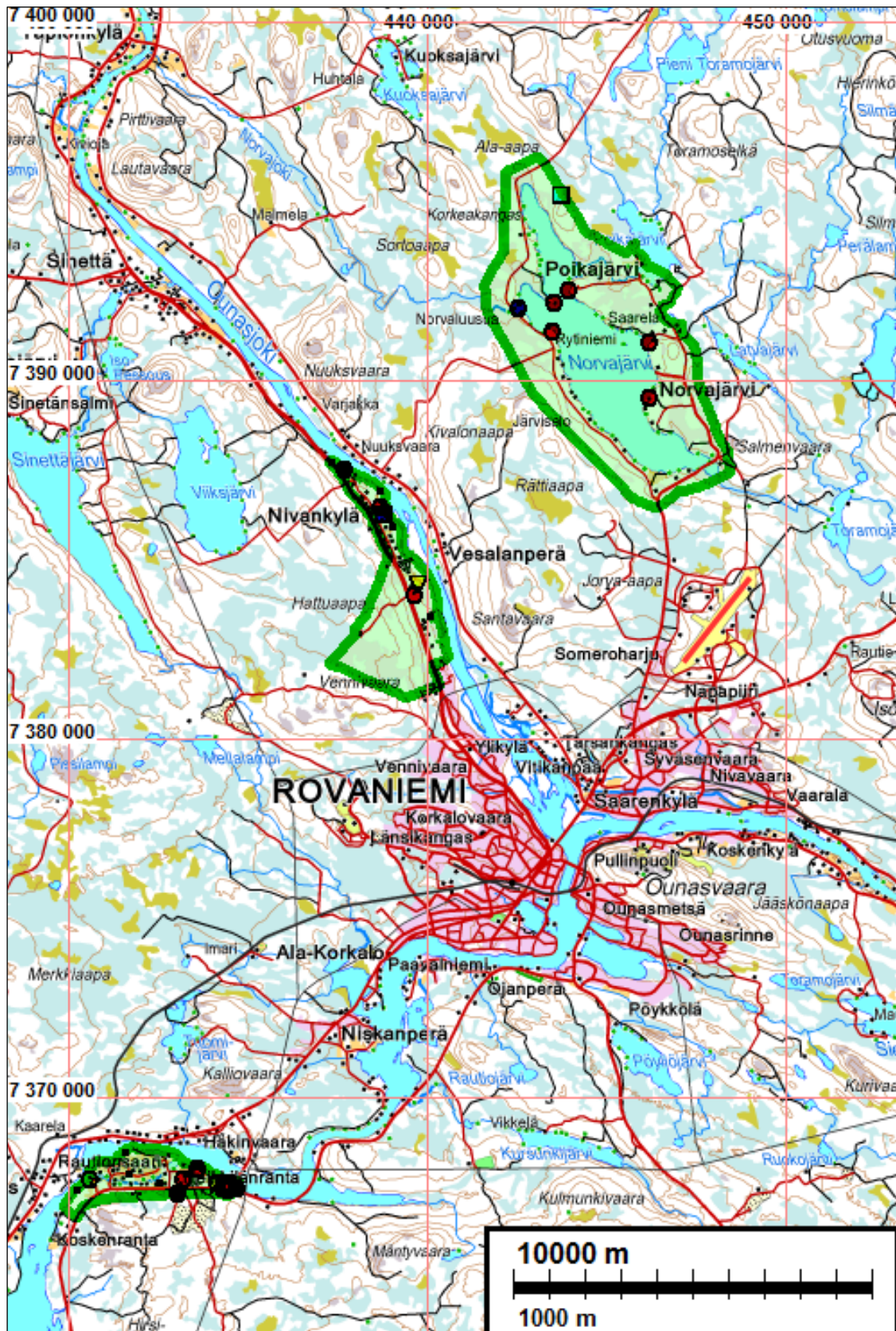
### Kohdeluettelo

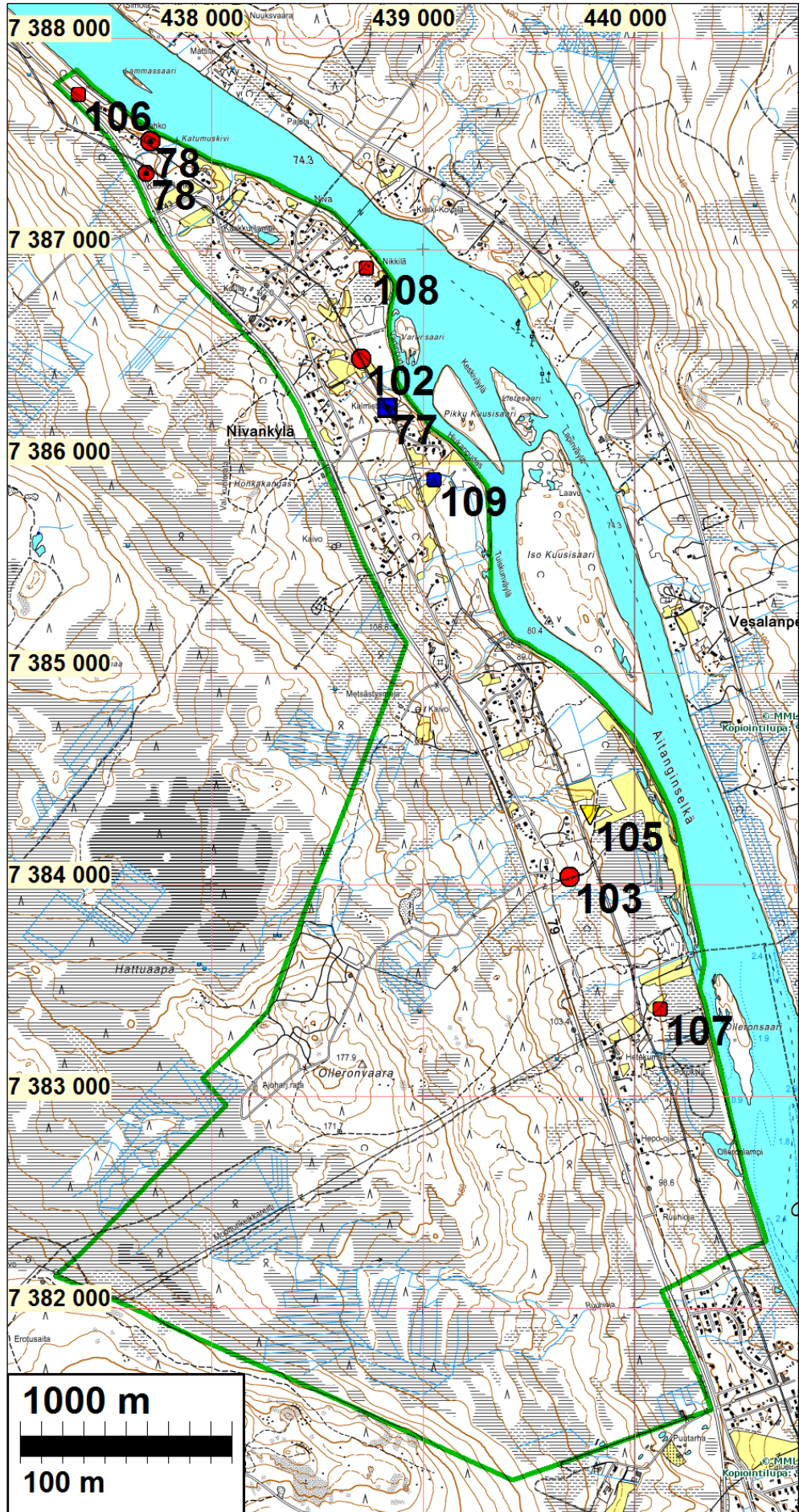
Nro	Nimi	N	E	Z	Ajoitus	Laji	Mjtunnus
<a href="#">77</a>	Hiukka	7386251	438832	88	rautakautinen	hautapaikat	699010411
<a href="#">78</a>	Ylirahko	7387511	437713	81	kivikautinen	asuinpaikka	699010105
<a href="#">79</a>	Yliheikkilä	7368018	433625	73	kivikautinen	asuinpaikka	699010144
<a href="#">80</a>	Heikkilä	7367718	433205	81	kivikautinen	asuinpaikka	699010045
<a href="#">81</a>	Paloniemi	7367743	430613	67,5	ajoittamaton	asuinpaikka	699010458
<a href="#">82</a>	Ylivainio	7367640	434379	70	kivikautinen	asuinpaikka	699010141
<a href="#">83</a>	Hietavaara 1	7367619	434154	80	ajoittamaton	asuinpaikka	699010461
<a href="#">84</a>	Hietavaara 2	7367460	434333	92,5	ajoittamaton	asuinpaikka	699010462
<a href="#">85</a>	Hietavaara	7367439	434484	88	kivikautinen	asuinpaikka	698010143
<a href="#">86</a>	Hietavaara	7367639	434454	75	kivikautinen	asuinpaikka	699010140
<a href="#">87</a>	Ylitalo/Toivola	7367539	434564	79	kivikautinen	asuinpaikka	699010135
<a href="#">88</a>	Ylitalo/Toivola	7367489	434534	83	kivikautinen	asuinpaikka	699010136
<a href="#">89</a>	Ylitalo/Toivola	7367489	434514	84	kivikautinen	asuinpaikka	699010137
<a href="#">90</a>	Vinnari	7367499	434724	73	kivikautinen	asuinpaikka	699010134
<a href="#">93</a>	Luusua	7392009	442551	120	historiallinen	asuinpaikka	699010422

<a href="#">94</a>	Lismaniemi	7392189	443551	117	kivikautinen	asuinpaikka	699010030
<a href="#">95</a>	Paavola	7392509	443980	117, 5	kivikautinen	asuinpaikka	699010486
<a href="#">96</a>	Rytiniemi	7391369	443521	120	kivikautinen	asuinpaikka	699010107
<a href="#">97</a>	Kallioniemi	7389510	446199	118, 5	kivikautinen	asuinpaikka	699010481
<a href="#">98</a>	Ylitälo/Maikkunen	7367555	434372	80	kivikautinen	asuinpaikka	699010138
<a href="#">99</a>	Ylitälo/Maikkunen	7367609	434519	74	kivikautinen	asuinpaikka	699010139
<a href="#">100</a>	Karhuvuoma	7395157	443784	138	esihistoriallinen	työ- ja valmistuspaikka	1000021230
<a href="#">101</a>	Salmenranta	7391059	446199	118, 5	kivikautinen	asuinpaikka	699010483
<a href="#">102</a>	Vartinpudas	7386482	438711	80	kivikautinen	asuinpaikka	uusi kohde
<a href="#">103</a>	Ollerontie	7384036	439693	87	kivikautinen	asuinpaikka	uusi kohde
<a href="#">104</a>	Hietavaara 3	7367311	433089	90	kivikautinen	asuinpaikka	uusi kohde
<a href="#">105</a>	Tuisku	7384325	439787	80	ajoittamaton	pyynti	uusi kohde
<a href="#">106</a>	Rahko	7387731	437373	76– 78	kivikautinen	löytö	ei rekisteris- sä
<a href="#">107</a>	Heteoja	7383412	440122	77– 78	kivikautinen	löytö	ei rekisteris- sä
<a href="#">108</a>	Nikkilä	7386911	438732	80– 85	kivikautinen	löytö	ei rekisteris- sä
<a href="#">109</a>	Hiukka 2	7385911	439052	80	rautakautinen	löytö	ei rekisteris- sä
<a href="#">110</a>	Kirkkoranta	7367443	430259	77	kivikautinen	löytö	ei rekisteris- sä
<a href="#">111</a>	Uusi-Rompasaari	7368480	431631	77	kivikautinen	löytö	ei rekisteris- sä
<a href="#">112</a>	Tommila	7367885	431701	74	kivikautinen	löytö	ei rekisteris- sä
<a href="#">113</a>	Ollihanni	7367633	432570	79	kivikautinen	löytö	ei rekisteris- sä

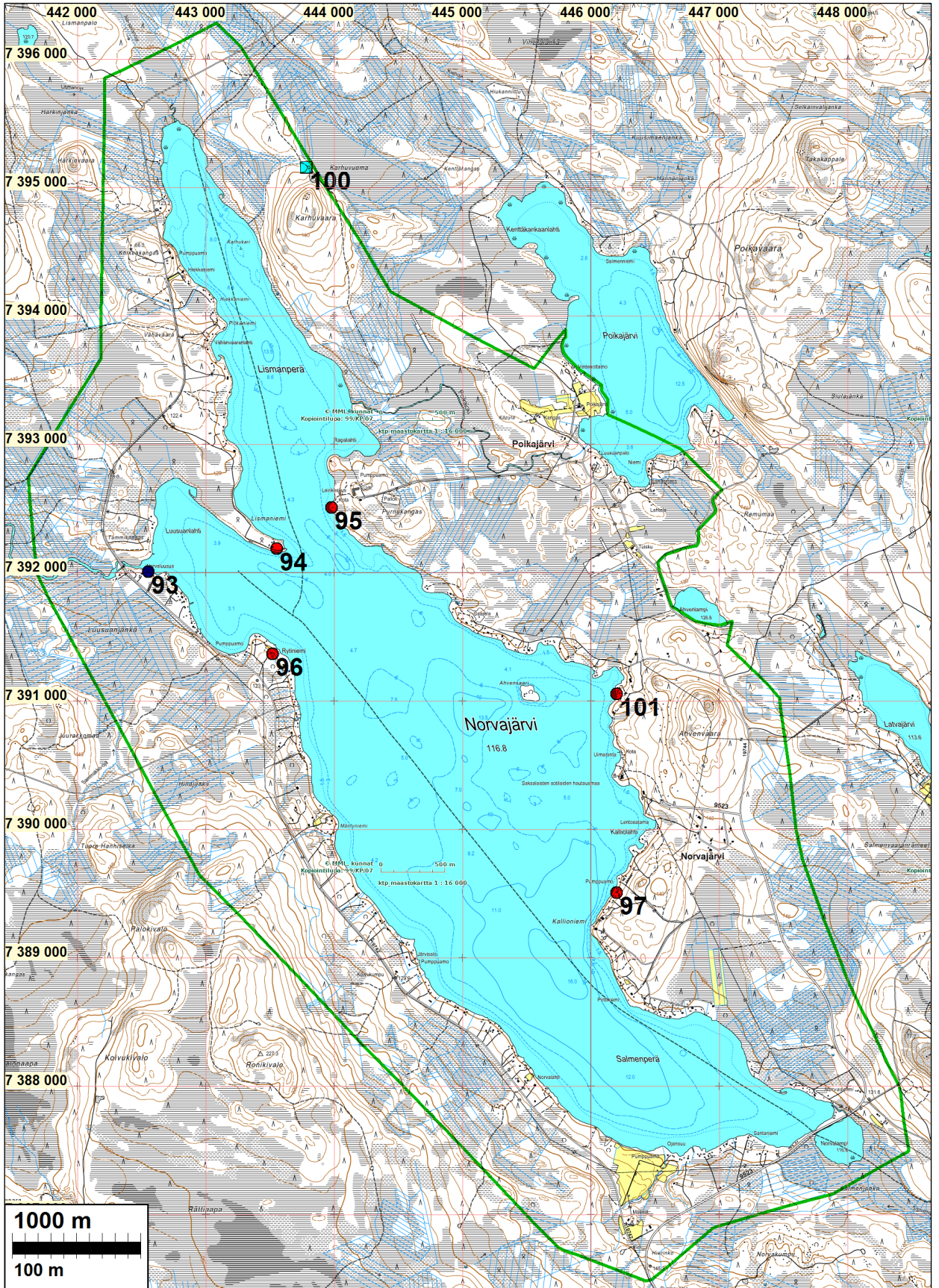
## Yleiskartat

Kartoilla: Inventointialue on rajattu vihreällä. Muinaisjännökset on merkitty symbolein ja numeroin. Kivikautiset kohteet punaisilla, pronssi/rautakauden kohteet vaaleanpunaisella ja historiallisen ajan kohteet sinisellä. Ajoittamattomat kohteet keltaisella. Muinaisjännösalueet punaisella. Irtolöytökohteet on merkitty punaisin neliöin.



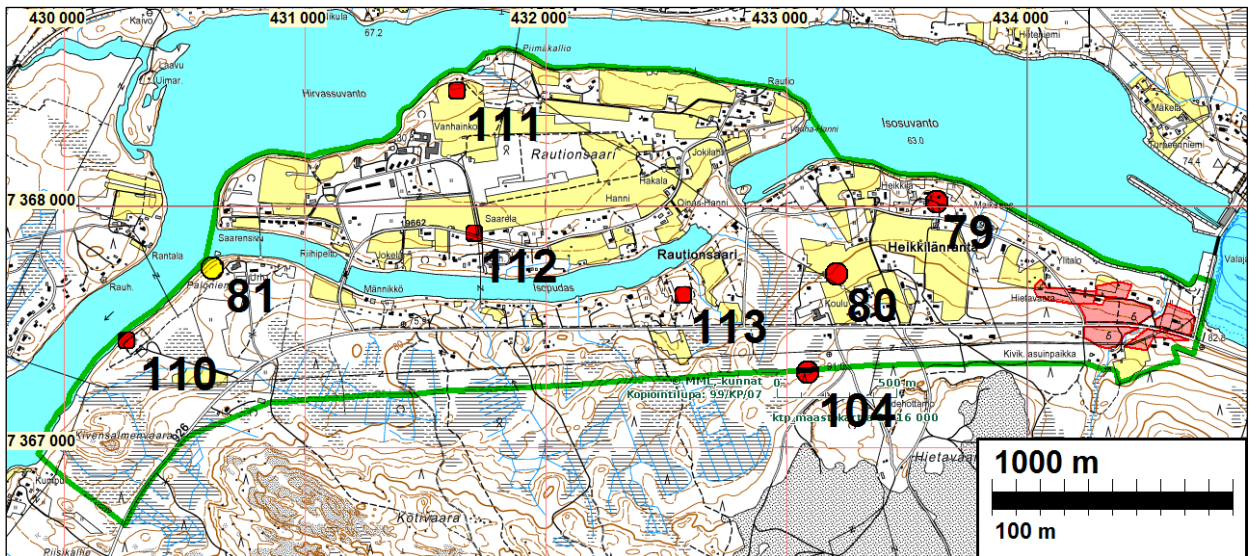


Nivankylä-Ylikylä – tutkimusalue.

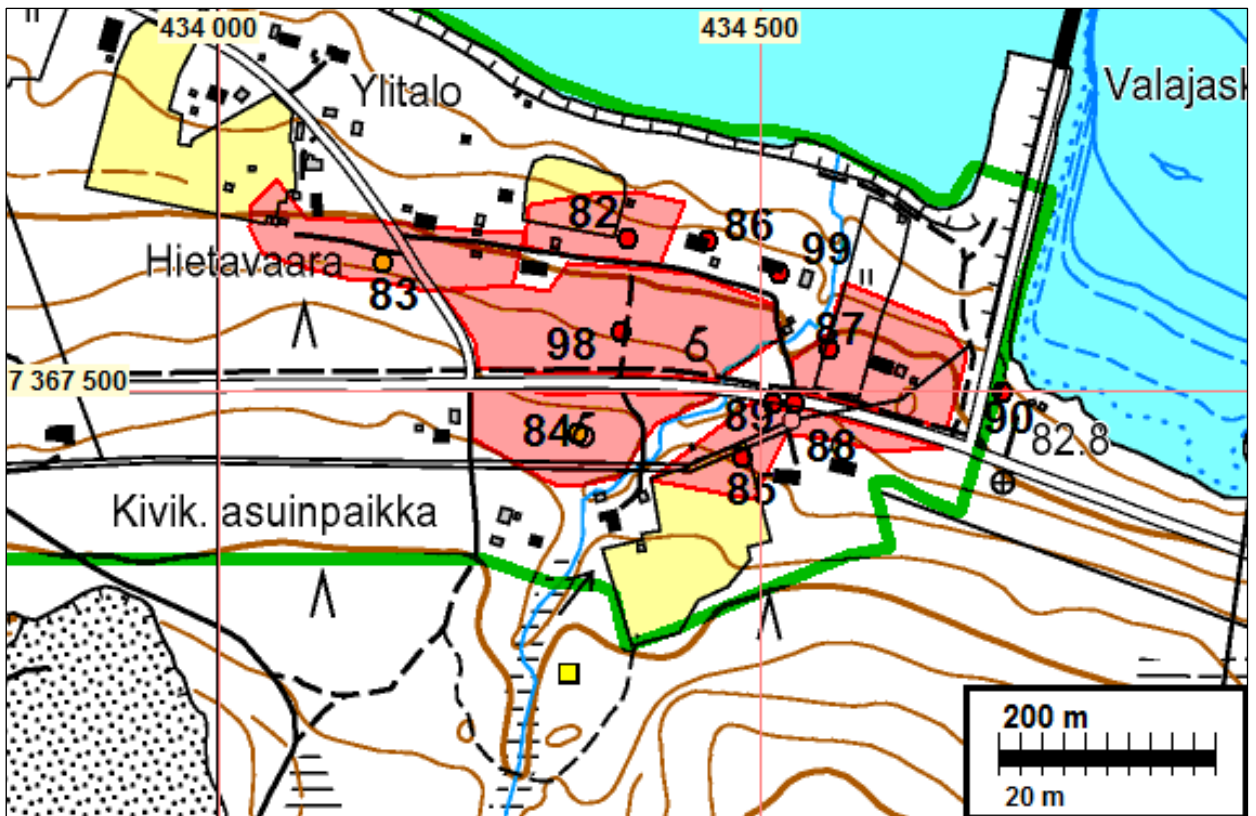


Norvajärven tutkimusalue.





Rautionsaaren tutkimusalue.



Rautionsaaren itäosan tutkimusalue, sekä muinaisjäännösalueet.

### Lähtötiedot

Rovaniemen kaupungilla on suunnitteilla yleiskaavat Norvajärven, Nivankylä-Ylikylän ja Rautionsaaren alueille. Kaavahankeen kulttuuriympäristön selvitykseen liittyen kaavahankeen konsultti Airix Ympäristö Oy tilasi suunnitteilla olevien kaava-alueiden muinaisjäännösinventoinnin Mikrolitti Oy:ltä. Hannu Poutiainen ja Antti Bilund tekivät maastotyöt 2.-12.10.2013 tutkimuksen kannalta hyvissä olosuhteissa.

## **Inventointi**

Inventoinnin tutkimusalue muodostui kolmesta erillisestä kaava-alueesta. Nivankylä-Ylikylä alue sijaitsi Rovaniemen keskustan pohjoispuolella Ounasjoen länsipuolella. Norvajärven alue sijaitsi Rovaniemen keskustan koillispuolella käsittäen Norvajärven ranta-alueet noin 500–2000 m leveänä vyöhykkeenä. Rautionsaaren alue sijaitsi Rovaniemen keskustan lounaispuolella Kemijoen varrella, käsittäen Rautionsaaren, sekä sen eteläpuolisen ranta-alueen.

Muinaisjäännösinventoinnissa tutkimusalueilla tarkastettiin ennestään tunnetut kiinteät muinaisjäännökset. Inventoinnissa tarkastettiin myös joitakin arkistolähteistä tietoon tulleita irtolöytöpaikkoja, joita ei ollut muinaisjäännösrekisteriin merkittynä. Kaikkien irtolöytökohteiden osalla ei ollut mahdollista tehdä tarkastusta inventoinnin maastotöiden puitteissa.

Ennestään tuntemattomia muinaisjäännöksiä etsittiin erityisesti sellaisilta maastopaikoilta, joilta voitiin olettaa löytyvän esimerkiksi asuinpaikkoja, tervahautoja, kämpän jäännöksiä, rökkiöitä ja muita kivirakennelmia sekä eri tarkoituksiin tehtyjä kuoppia. Kaikki todetut kohteet dokumentoitiin valokuvaamalla ja mittaamalla. Kohteista otettiin paikannustiedot GPS-laitteella (Magellan eXplorist XL ja Garmin Montana 600).

Tutkimusten menetelminä käytettiin soveltuvin osin topografista ja kartta-analyysiä, ilmakuviin ja laserkeilausaineiston tarkastelua. Avoimilla maastokohdilla tehtiin ns. pintapoisuutta, eli havainnoitiin avoimia maastonkohtia silmävaraisesti etsien maan pinnalla näkyviä löytöjä. Lisäksi tehtiin maanäytekairauksia ja koekuopitusta, varsinkin peitteisillä maastoalueilla. Alueista laadittiin korkeusmalli laserkeilausaineistolla. Sen avulla paikallistettiin mahdollisia arkeologisesti mielenkiintoisia maastonkohtia ja rakenteita, jotka sitten tarkastettiin maastossa.

Ympäristö tutkimusalueilla vaihteli kivikkoisista, moreenipitoisista mäki-alueista harjuihin ja hiekkakankaisiin, sekä pienistä lammista ja puroista suoalueisiin ja jokiin. Suuria järvaltaita alueella ei ole, mutta yksi järvi; Norvajärvi. Mäkien lakiosat alueella olivat kivisiä ja lohkaraisia, rinteet jyrkkiäkin, mutta mäkien reuna-alueilla esiintyi paikoin vähemmän kivisiä, pieniä hiekkapitoisia kohtia. Tutkimusalueen korkeustasot olivat paikoitellen ancyclusjärvivaiheen rantamuodostumien korkeuksilla, eli näillä kohdilla tutkimusaluetta oli rantasidonnan kivikautisen asutuksen löytäminen mahdollista.

Arkeologisen tietämyksen ja aineiston, historiallisen aineiston, hankealueen topografian, maaperän ja kasvillisuuden, maaston erityispiirteisiin tutustumisen sekä kartta-analyysin, ilmakuviin ja laserkeilausaineiston perusteella arvioitiin kaava-alueilla ne maastonkohdat, joihin arkeologinen maastotyö etupäässä kohdistettiin. Myös epätyypillisiä maastokohtia tarkastettiin, eli paikkoja joissa ei inventoijien kokemuksen perusteella oletettu löytyvän kiinteitä muinaisjäännöksiä.

## **Nivankylä-Ylikylä**

Nivankylä – Ylikylän tutkimusalueen merkittävimmät suurmaastonmuodot olivat Ounasjoki rantatörmineen sekä Olleronvaara, laajahko moreenimuodostuma jonka ympäristössä oli myös suota. Ounasjoen tuntumassa oli paikoitellen harjumuodostumia, joiden liepeiltä oli entuudestaan tunnettu esihistoriallisia muinaisjäännöksiä ja esinelöytöjä.

Nivankylä-Ylikylä tutkimusalueelta tunnettiin ennestään yksi kivikautinen asuinpaikka Ylirahko (Mjtunnus: 699010105) (78), sekä yksi rautakautinen kalmisto Hiukka (Mjtunnus: 699010411) (77). Alueelta on myös tehty lukuisia irtolöytöjä, joiden tiedot oli löydettävissä museoviraston

arkistosta, mutta tietoja ei ollut muinaisjäännösrekisterissä. Arkistolähteiden perusteella mainittavia kohteita ovat kivikautiset irtolöytöpaikat Rahko (106), Heteoja (107) ja Nikkilä (107), sekä rautakautinen irtolöytöpaikka Hiukka 2 (109).

### **Norvajärvi**

Maasto Norvajärven (116,8 m mpy) ympäristössä oli runsaasti moreenimuodostumia, joiden välissä oli suoalueita sekä niiden läpi virtaavia pieniä jokia ja puroja. Tunnetut esihistorialliset muinaisjäännökset, lähinnä kivikautiset asuinpaikat, olivat aivan nykyrannalla tai sen tuntumassa. Norvajärven rannat, varsinkin länsiranta ja itärannan eteläosa, ovat varsin tiheästi rakennettuja, miltä osin alueella mahdollisesti olleet muinaisjäännökset ovat tuhoutuneet maankäytön seurauksena.

Norvajärven tutkimusalueelta tunnettiin ennestään viisi kivikautista asuinpaikkaa; Paavola (Mjtunnus: 699010486) (95), Salmenranta (Mjtunnus: 699010483) (101), Lismaniemi (Mjtunnus: 699010030) (94), Rytiniemi (Mjtunnus: 699010107) (96) ja Kallioniemi (Mjtunnus: 699010481) (97). Pyyntikuoppakohde Karhuvuoma (Mjtunnus: 1000021230) (100), sekä historiallisen ajalle ja kivikaudelle ajoitettu Luusua (Mjtunnus: 699010422) (93).

### **Rautiosaari**

Rautiosaaren tutkimusalueen näkyvimmit suurmaastonmuodot ovat Kemijoki rantoineen, joesa oleva Rautiosaari sekä kaava-alueen kaakkoisosassa oleva Hietavaara, kyseisen harju-muodostuman liepeet.

Rautiosaaren tutkimusalueelta tunnettiin ennestään 11 kivikautista asuinpaikkaa; Yliheikkilä (Mjtunnus: 699010144) (79), Heikkilä (Mjtunnus: 699010045) (80), Ylivainio (Mjtunnus: 699010141) (82), Hietavaara (Mjtunnus: 698010143) (85), Hietavaara (Mjtunnus: 699010140) (86), Ylitalo/Toivola (Mjtunnus: 699010135) (87), Ylitalo/Toivola (Mjtunnus: 699010136) (88), Ylitalo/Toivola (Mjtunnus: 699010137) (89), Vinnari (Mjtunnus: 699010134) (90), Ylitalo/Maikkunen (Mjtunnus: 699010138) (98), Ylitalo/Maikkunen (Mjtunnus: 699010139) (99).

Ajoittamaton asumuspainanne Paloniemi (Mjtunnus: 699010458) (81). Ajoittamaton asuinpaikka Hietavaara 1 (Mjtunnus: 699010461) (83), Hietavaara 2 (Mjtunnus: 699010462) (84).

Arkistolähteiden perusteella alueella on neljä kivikautista irtolöytöpaikkaa; Kirkkoranta (110), Uusi-Rompassari (111), Tommila (112) ja Ollihanni (113).

### **Tulos**

Nivankylä-Ylikylän, Norvajärven, sekä Rautiosaaren osayleiskaava-alueiden muinaisjäännösinventoinnissa tarkastettiin alueiden ennestään tunnetut kiinteät muinaisjäännökset. Alueelta löydettiin kolme ennestään tuntematonta kiinteää muinaisjäännöstä, sekä yksi mahdollinen kiinteä muinaisjäännös. Nivankylä-Ylikylän alueelta löydettiin kivikautinen asuinpaikka Vartinpudas (102), mahdollinen kivikautinen asuinpaikka Ollerontie (103), sekä pyyntikuoppakohde Tuisku (105). Rautiosaaren alueelta löydettiin kivikautinen asuinpaikka Hietavaara 3 (104).

Kaava-alueiden muinaisjäännösinventoinnissa tarkistettiin arkistolähteiden perusteella tiedettyjä irtolöytöpaikkoja, joita ei ollut merkittynä muinaisjäännösrekisterissä.

Hannu Poutiainen  
Antti Bilund

---

### **Lähteet**

Kotivuori, Hannu 1987-1989. Rovaniemen muinaisjäännösten inventointi. Lapin maakuntamuseo.  
Koekaivaus Hiukan kantatalon alueella 28.8.-8.9.1978 koekaivaus. Historian laitos. Oulun yliopisto.  
Sarkamo, Jaakko 1957. Ylitalo/Maikkunen. Turpeenniemi 9. Museoviraston arkisto.  
Sarkamo, Jaakko 1959. Ylitalo/Maikkunen. Museoviraston arkisto.

---

### **Muinaisjäännökset**

#### **Nivankylä-Ylikylä**

#### **ROVANIEMI 77 HIUKKA**

Mj.tunnus: 699010411

Laji: kiinteä muinaisjäännös  
Mj.tyyppi: hautapaikat: ruumiskalmistot  
Ajoitus: rautakautinen

Koordin: N: 7386 251 E: 438 832 Z: 88  
P: 7389 340 I: 3438 980

Tutkijat: Pentti Koivunen ja Eero Jarva 1978 koekaivaus, Hannu Kotivuori 1988 inventointi, Poutiainen & Bilund 2013 inventointi.

Sijainti: Rovaniemen kirkosta noin 19 km pohjoisluoteeseen.

Huomiot: Muinaisjäännösrekisteri: Hiukan talon itäpuolella olevassa hienohiekkaisessa rinneessä, osin ladon alta on löydetty jäännöksiä rautakauden lopulle ajoittuvasta lappalaisten ruumiskalmistosta. Yksi vainajista löytyi vuoden 1982 kaivauksessa. Vainajasta on radiohiiliajoitus (Hel-2337, 830+-100 BP), joka kalibroituna sijoittuu jaksolle 1080–1270 jKr.

Bilund 2013: Kohteen koordinaatteina muinaisjäännösrekisterissä on ilmoitettu piste N 7386251 E 438832. Kohdetta ei ole rajattu. Kotivuoren inventointikertomuksessa peruskoordinaatteina ilmoittama sijainti on sama (kohde 411, x = 7389 34, y = 438 98, z = n. 88, Kotivuori 1990, s. 84). Myös kaivaukskertomuksen karttaliitteistä (Koivunen & Jarva 1979, liitteet 1 ja 2) käy ilmi, että tämä on kalmiston oikea sijainti. Maastokartalla ilmeisesti kalmistoa tarkoittava muinaisjäännösmerkki on kuitenkin merkitty noin 70 m tältä paikalta eteläkaakkoon. Muinaisjäännösre-

kisterin kohdan ”Etäisyystieto” mukaan kohde sijaitsee Rovaniemen kirkosta noin 19 km pohjoisluoteeseen, mutta etäisyys on 11,6 km. Muinaisjäännösrekisterin kuvaustekstissä kaivauksen ajankohta on virheellisesti 1982, pitäisi olla 1978.

Paikkaan liittyvä tutkimushistoria on harvinaisen pitkä, sillä jo J. Fellman kertoo vuonna 1828 kirjoituksessaan ”Rovaniemi socken”, että paikalliset asukkaat olivat vuonna 1817 hiekkaa ottaessaan löytäneet haudan, jossa vainajalla oli kaulaansa sittemmin kadoksiin joutunut eläinriipus. Hiekanotto oli lopetettu, ja paikka jätetty muutenkin rauhaan. Appelgren antaa vuonna 1882 löytöpaikasta tarkan kuvauksen, jonka perusteella kyseessä on mitä ilmeisimmin vuoden 1978 kaivauspaikka. Koivusen ja Jarvan mukaan vuonna 1978 tutkittu osittain jo aiemmin rikkoutunut hautaus saattaa olla juuri sama hauta, jonka hiekanottajat olivat löytäneet vuonna 1817. Muuten arviot paikalla olevista haudoista perustuvat paikalla havaittuihin mataliin painanteisiin. Appelgrenin mukaan painanteita oli kuusi tai seitsemän ”kymmenen syllän laajuudessa piirissä”. Vuoden 1978 kaivausten aikana painanteita havaittiin neljä noin 25 m pituisella kaakko-luode-suuntaisella kais-taleella ja mahdollisesti viides -hirsiladon tuntumassa, ojan eteläpuolella. (Koivunen & Jarva 1979, s. 5-7) Alue, jolla painanteita havaittiin, on merkitty jäljempänä olevaan karttaa sivulla: 16

Kohde tarkastettiin inventoinnissa 5.10.2013 ja 12.10.2013 vielä toistamiseen eräiden paikannukseen ja rajaukseen liittyvien seikkojen tarkistamiseksi. Paikalta koilliseen, kohti joen rantaa laskevat pellot ovat viljelemättömiä. Paikan pohjois-puolisella pellolla on maata tuntemattomasta syystä koottu kaarevaksi valliksi. Kaivutyön jäljet ulottuvat lähimmillään noin 15 m päähän muinaisjäännöksestä. Peltojen yläreunassa on noin 20 m läpimittainen, selvästi peltojen pinnan yläpuolella oleva metsittynyt niemeke, joka ulottuu rantaan suuntautuvan rajan (tilat 698-401-213-1 ja 698-401-214-7) molemmille puolille. Niemekkeen kaakkois-osassa, tilan 698-401-213-1 puolella, ovat vielä nähtävissä edellä mainitun ladon jäännökset. Niiden ympärillä ja myös niemekkeen luoteisosassa on tiheää pensaikkoa ja pieniä puita. Vielä vuoden 1978 kaivausten aikana näkyvillä olleita painanteita ei nykyisin voi havaita, mikä voi johtua pelkästään kasvillisuuden rehevyydestä. Niemekkeen tyven poikki kulkee vanha tilustie pellon reunaa seuraten. Tien ja peltojen lounaispuolella rinne muuttuu jyrkemmäksi ja kivisemmäksi. Tällä rinteellä kasvaa luoteessa tilan 698-401-214-7 puolella mäntymetsää. Tilan 698-401-213-1 puoli on ylempänä rinteessä olevan omakotitalon tonttia, jossa maastoa on muokattu voimakkaasti. Paikan yli kulkee sähkölinja, jonka kaksijalkainen pylväk on tilustien päällä ladon paikan länsipuolella. Tilustien suunnassa pellon ylälaidassa kulkee ilmeisesti myös vesijohto ja/tai viemäri. Se on maastossa havaittavissa lähinnä maan pinnalle näkyvien kaivonkansien ja sulkuventtiilien ansiosta, sillä sitä rakennettaessa kaivetut kohdat ovat jo jääneet kasvillisuuden peittoon.

Pohdittaessa muinaisjäännöksen rajausta on otettava huomioon hautoihin viittaavat havainnot, eli painanteet, ja paikan topografia. Painanteiden on ajateltu liittyvän paikalla oleviin hautoihin, ja siten osoittavan ainakin hautojen todennäköisen vähimmäismäärän ja hautauksiin käytetyn alueen vähimmäisalaa. Ainoa vuonna 1978 tutkittu painanne ei kuitenkaan kaivauskertomuksen (Koivunen & Jarva 1979, s. 7) mukaan liittynyt löydettyyn ihmisen hautaan, vaan sen vieressä olleeseen hevosen hautaan. Kaivauskertomuksessa pohditaan mahdollisuutta, että ihmisen hautaan olisi kuitenkin alun perin liittynyt painanne, mutta se olisi täyttynyt hevosta myöhemmin haudattaessa. Mitään varsinaisesti tähän viittaavia ha-

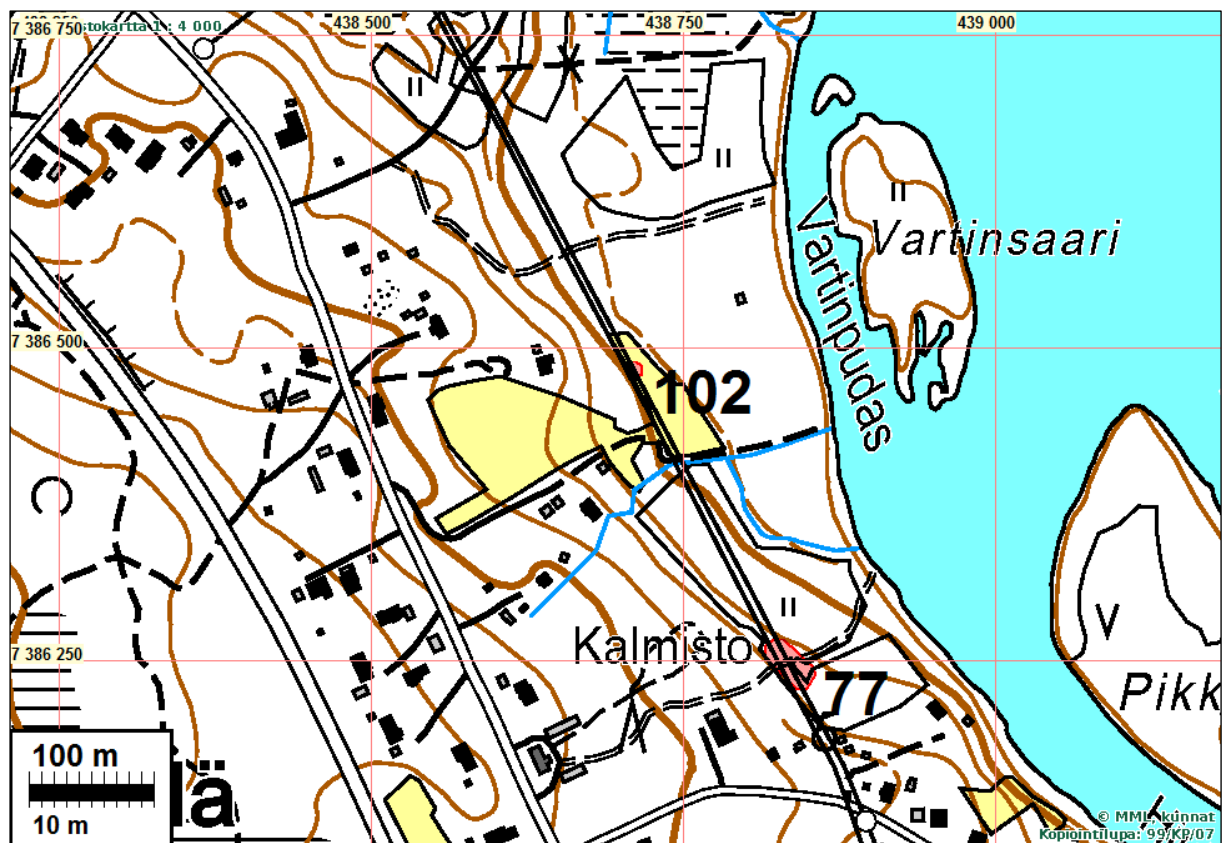
vainoja ei kuitenkaan tuoda esiin, joten painanteiden yhteys paikalla mahdollisesti oleviin muihin ihmisten (tai eläinten) hautauksiin jää tähänastisten tutkimusten perusteella epävarmaksi. Havaitut painanteet ovat siten vain yksi kohteen rajauksessa huomioitava seikka. Lisäksi painanteita on 1800-luvun lopulla ollut näkyvisiä enemmän kuin vuonna 1978, joten osa niistä on ehkä maankäytön seurauksena hävinnyt tällä välin. Tämä ei kuitenkaan välttämättä tarkoita, että niihin mahdollisesti liittyvät hautaukset syvemmällä maan alla olisivat tällöin tuhoutuneet.

Niemekettä pellon reunoissa rajaavat törmäiset penkereet ovat ilmeisesti osittain luontaisia maaston muotoja ja osittain muodostuneet muokatun maan valuessa pellon puolella vähitellen alarinteeseen päin. Niemekkeen kaakkoisreunalla ja itäkärjen ympäristössä korkeuserot pellon reunan lähellä ovat niin suuret, että ne ovat oletettavasti ainakin osittain luontaista alkuperää, ja näillä suunnilla niemekettä siis ovat ilmeisesti luonnostaan rajanneet jyrkemmät rinteet. Koillissivulla ja pohjoisessa korkeuserot ovat pienemmät ja maastonmuodot nykyisinkin loivemmat. Näiden topografisten seikkojen perusteella voi olettaa, että hautauksiin käytettyä aluetta ovat kaakossa ja idässä luonnostaan rajanneet niemekkeen reunoilla olevat rinteet, mutta luoteessa hautaamiseen sopiva tasainen maa on jatkunut pidemmälle. Siellä kuitenkin myös raivattu pelto ulottuu niemekkeen laen tasalle, ja siten mahdolliset maan pinnalle näkyvät merkit hautauksista ovat varmasti hävinneet.

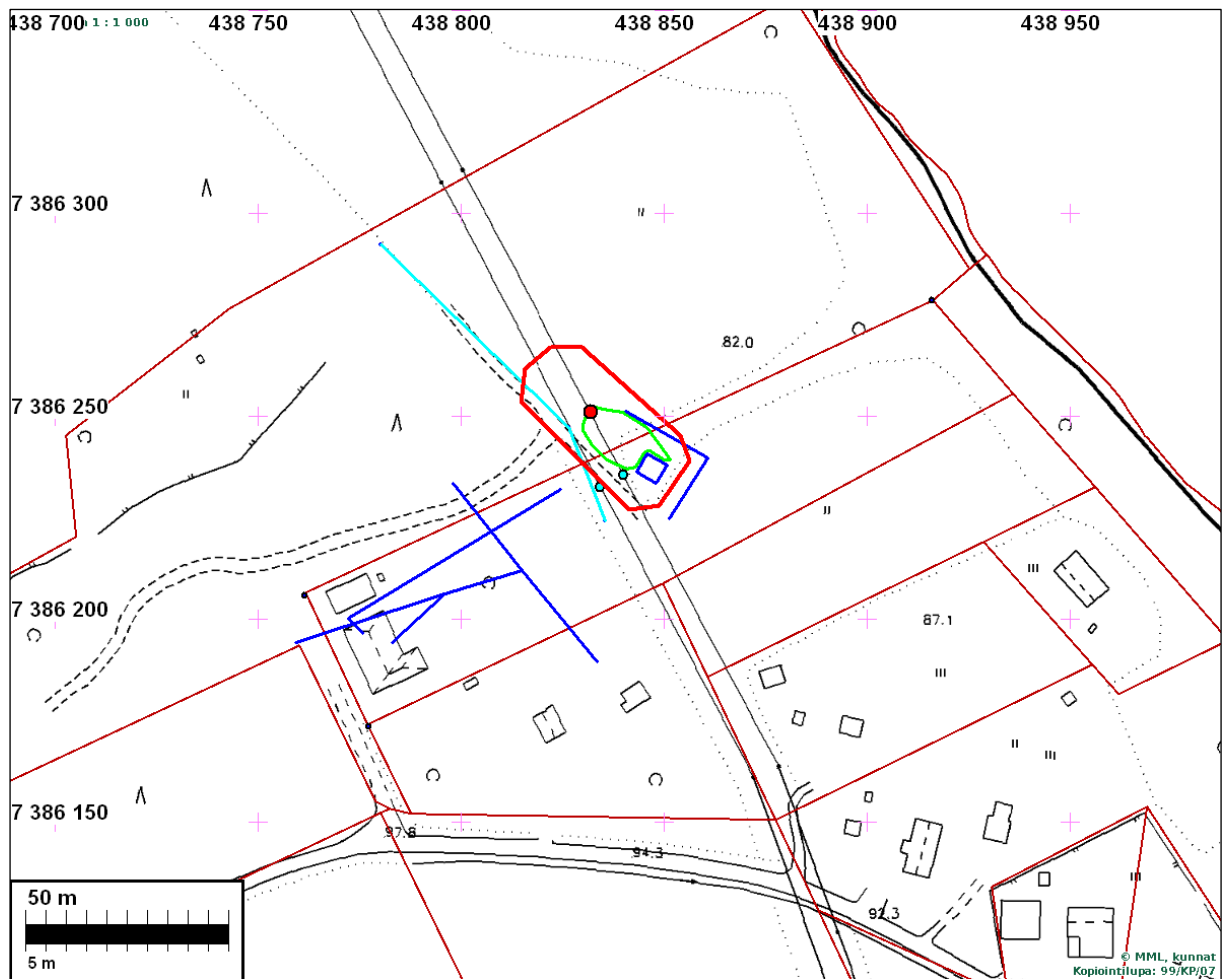
Muinaisjäännös ehdotetaan edellä esitetyn perusteella rajattavaksi siten, että siihen sisältyy kaakossa jyrkempien törmien rajoittama niemekkeen kärkiosa (ladon paikka ja 1978 havaittujen painanteiden alue) ja tämän luoteispuolella kaistale samalla korkeustasolla olevaa loivapiirteisempää niemekkeen sivua ulottuen enimmillään noin 15 m vuonna 1978 havaitun painannealueen luoteispäästä luoteeseen. Tämä luoteinen alue on nyt piennarta, jolla kasvaa pensaita ja nuoria puita, mutta se ilmeisesti aiemmin ollut viljeltyä. Muinaijäännöksen rauhoitettava alue on syytä ulottaa havaittuja painanteita jonkin verran laajemmalle pohjoisessa ja luoteessa myös sen vuoksi, että vuonna 1978 tutkittu hauta on kaivauskertomuksen sanallisen kuvauksen (Koivunen & Jarva 1979, s. 2-4) mukaan ilmeisesti sijainnut aivan havaittujen painanteiden alueen pohjoisreunalla, niemekettä koillisessa rajaavan penkereen luoteispään tienoilla tai siitä länteen. (Haudan ja yksittäisten painanteiden paikat on ilmeisesti merkitty kartalle kaivauskertomuksen liitteessä 3, mutta tämä liite puuttui inventointia varten hankitusta kaivauskertomuksen kopiosta, joten sijainti on tässä pääteltävä tekstin perusteella.) Lounaassa ehdotettu alue rajautuu jyrkemmän rinteen tyveen. Ehdotetun alueen sisään jäävät sähköpylvään itäinen jalka ja jonkin matkaa putkilinjaa. Kaivauskertomuksessa mainitaan, että ennen kaivausta tutkimusalueen yläpuolelle rinteeseen oli tehty vesijohtokaivanto. Tämä saattaa tarkoittaa nyt maastossa näkyvää putkilinjaa, mutta varmaa tämä ei ole. Kaivannosta sanotaan, että sen ”ei ole todettu tuhonneen muinaijäännöksiä”. Nykyisin maastossa näkyvä putkilinja ja sähköpylvään jalka ovat kuitenkin niin lähellä tutkittua hautaa ja havaittuja painanteita, että muinaijäännösten tuhoutumisvaara on ilmeinen, jos niihin liittyen tulevaisuudessa suoritetaan kaivutöitä. Siten ne on aiheellista sisällyttää muinaijäännöksen alueeseen, ja tarvittaessa järjestää kaivutöiden arkeologinen valvonta.

Kalmistoon liittyvät havainnot ja ehdotettu muinaijäännösrajaus on esitetty yhteen koottuna kantakarttapohjalla oheisessa kartassa. Nykyiset tilanrajat on merkitty kartalle ohuella punaisella viivalla. Vihreällä on merkitty alue, jolla vuoden

1978 kaivauksen aikana havaittiin painanteita (mahdollisia hautoja). Tämä on digitoitu kaivauksettomuksen liitteenä 2 olevasta kartasta. Muut samasta kartasta digitoitiedot on merkitty tummansinisellä. Painannealueen kaakkoispuolella on ollut lato (neliö), ja sen koillis- ja kaakkoispuolella pellon reunan silloin muodostanut pengeri. Painannealueen lounaispuolella olevat tummansiniset viivat ovat kyseiseen karttaan merkittyjä suunniteltuja vesijohtoja ja viemäreitä, jotka liittyvät silloin suunnitteilla olleeseen omakotitaloon, joka nyt näkyy kantakartassa. (Tässä suunniteltu vesijohtolinja on siis merkitty ylemmäs rinteeseen ja kauemmas kalmistosta, kuin nykyisin maastossa näkyvä putkilinja.) Tummansinisillä pisteillä on vielä merkitty liitteen 2 kartan asemoinnissa käytetyt pisteet (omakotitalon tontin kulmissa). Vaaleansinisellä on merkitty maastossa nyt näkyvät rakenteet, jotka ovat saattaneet vaikuttaa kalmistoon. Vaaleansininen viiva on vesijohto- ja/tai viemäriin. Sen sijainti on likimääräinen, sillä se on arvioitu vain maan pinnalla näkyvien kaivojen ja sulkuventtiilien perusteella. Vaaleansinisillä pisteillä on merkitty sähkölinjan pylvään jalat. Punaisella pallolla on merkitty nykyisin muinaisjäänne rekisterissä oleva kalmiston sijaintia kuvaava koordinaattipiste. Vuonna 1978 tutkittu hauta on ilmeisesti ollut sen kohdalla tai siitä muutamia metrejä itään. Paksulla punaisella viivalla on merkitty ehdotettu muinaisjäänne rajaus.



Kartta A



Kartta B

B-kartalla: Kalmistoon liittyvät havainnot ja ehdotettu muinaisjäännösrajaus. Nykyiset tilanrajat on merkitty kartalle ohuella punaisella viivalla. Vihreällä on merkitty alue, jolla vuoden 1978 kaivauksen aikana havaittiin painanteita (mahdollisia hautoja). Tämä on digitoitu kaivauskertomuksen liitteenä 2 olevasta kartasta. Muut samasta kartasta digitoidut tiedot on merkitty tummansinisellä. Painannealueen kaakkoispuolella on ollut lato (neliö), ja sen koillis- ja kaakkoispuolella pellon reunan silloin muodostanut pengeri. Painannealueen lounaispuolella olevat tummansiniset viivat ovat kyseiseen karttaan merkittyjä suunniteltuja vesijohtoja ja viemäreitä, jotka liittyvät silloin suunnitteilla olleeseen omakotitaloon, joka nyt näkyy kantakartassa. (Tässä suunniteltu vesijohtolinja on siis merkitty ylemmäs rinteeseen ja kauemmas kalmistosta, kuin nykyisin maastossa näkyvä putkilinja.) Tummansinisillä pisteillä on vielä merkitty liitteen 2 kartan asemoinnissa käytetyt pisteet (omakotitalon tontin kulmissa). Vaaleansinisellä on merkitty maastossa nyt näkyvät rakenteet, jotka ovat saattaneet vaikuttaa kalmistoon. Vaaleansininen viiva on vesijohto- ja/tai viemäriin. Sen sijainti on likimääräinen, sillä se on arvioitu vain maan pinnalla näkyvien kaivojen ja sulkuventtiilien perusteella. Vaaleansinisillä pisteillä on merkitty sähkölinjan pylvään jalat. Punaisella pallolla on merkitty nykyisin muinaisjäännösrekisterissä oleva kalmiston sijaintia kuvaava koordinaattipiste. Vuonna 1978 tutkittu hauta on ilmeisesti ollut sen kohdalla tai siitä muutamia metrejä itään. Paksulla punaisella viivalla on merkitty ehdotettu muinaisjäännöksen raja.





Kalmiston alue kuvattuna etelä-kaakkoon. Entisen ladon paikka on sähköpylvään vasemmalla puolella männyn juurella (siitä oikealle). Vuoden 1978 kaivausten aikaisten havaintojen mukaan painanteita (mahdollisia hautoja) on kaistaleella, joka ulottuu siitä kuvaajaa kohti ja kuvaajan puoleisessa päässä osittain sähkölinjan alle. Kuvan oikeassa laidassa näkyy pellon yläreunaa kulkevaan vesijohtoon tai viemäriin liittyvä kaivo.



Sama alue kuin edellisessä kuvassa kuvattuna itään.



Kalmiston alue kuvattuna pohjois-luoteeseen. Oikealla pensaikossa näkyvät ladon jäännökset. Vuoden 1978 kaivausten aikaan painanteita (mahdollisia hautoja) havaittiin ladon pohjoispuolelta luoteeseen olevalla kaistaleella, joka ulottuu kuvassa näkyvän sähköpylvään itäisen jalan taakse.

**ROVANIEMI 78 YLIRAHKO**

Mjtunnus: 699010105

Laji: kiinteä muinaisjäänös

Mj.tyyppi: asuinpaikka

Ajoitus: kivikautinen

N: 7387 511 E: 437 713 Z: 81  
P: 7390 600 I: 3437 861

Tutkijat: Aarni Erä-Esko 1954 inventointi, Hannu Kotivuori 1987 inventointi, Poutiainen &amp; Bilund 2013 inventointi.

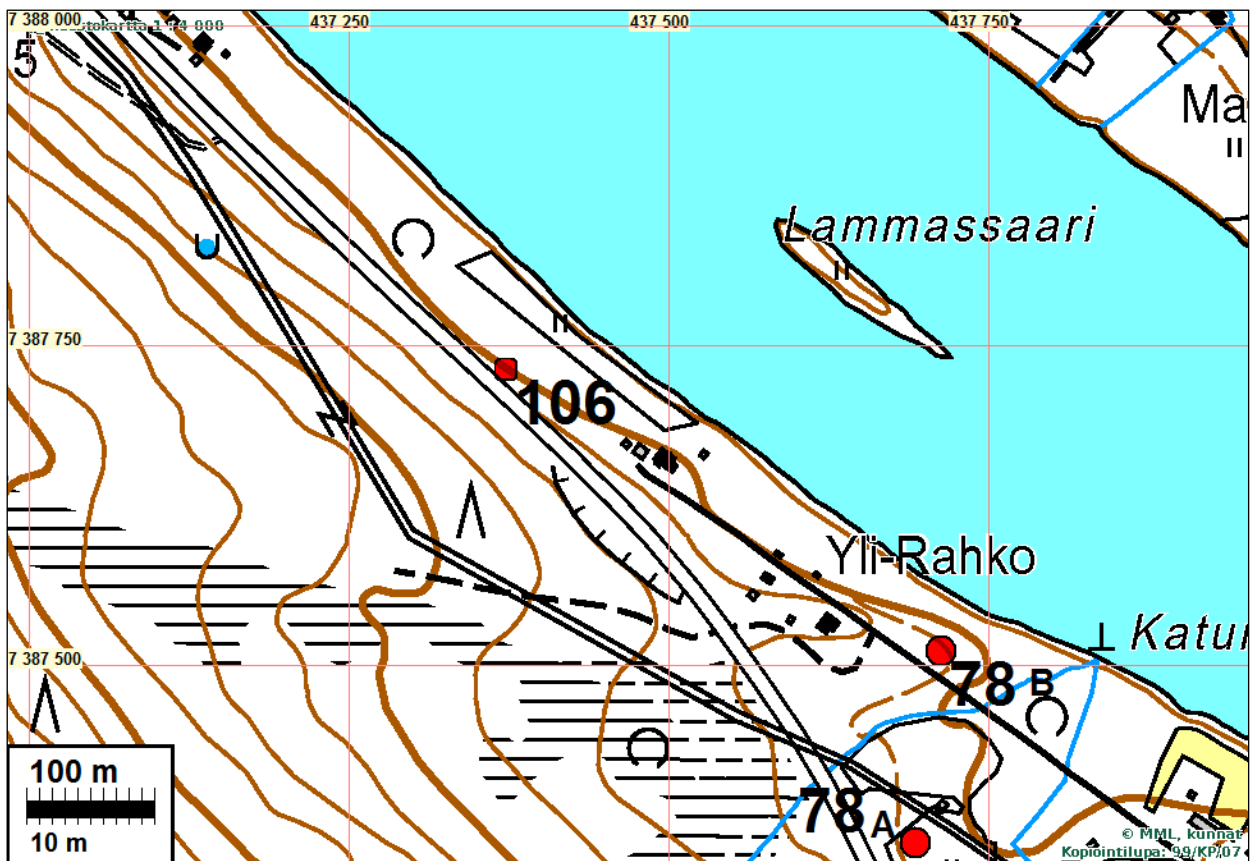
Sijainti: Rovaniemen kirkosta noin 12 km pohjoisluoteeseen.

Huomiot: Muinaisjäänösrekisteri: Kohde sijaitsee Rovaniemen kirkosta noin 12 kilometriä pohjoisluoteeseen. Ounasjoen lounaisrannalla. Kivikautiseen asuinpaikkaa viittaavia löytöjä on tehty Yli-Rahkon tilan itäpuoliselta törmältä (asuinpaikka 105b). Tämän itäpuolella on niin sanottu Katumuskivi. Kauempana rannasta on kiviesineen löytöpaikka (105a). Noin 400 metriä jokivartta ylempää on niin ikään kivikautinen löytöpaikka (Rovaniemen sisäisen kohdenumeroinnin mukainen kohde 26), josta on löydetty useita esineitä.

Bilund 2013: Kohteen koordinaatteina muinaisjäänösrekisterissä on ilmoitettu piste N 7387361 E 437693. Kohdetta ei ole rajattu. Kohde sisältää alakohteet ”löytöpaikka 105a”, jonka koordinaatit ovat samat kuin koko kohteen koordinaatit, ja alakohteen ”asuinpaikka 105b”, jonka koordinaatit ovat N 7387511 E 437713. Kotivuoren inventointikertomuksessa peruskoordinaatteina ilmoittamat sijainnit ovat samat (kohde 105a, x = 7390 45, y = 437 84, z = n. 82–83, kohde 105b, x = 7390 60, y = 437 86, z = n. 81–82, Kotivuori 1990, s. 33). Muinaisjäänösrekisterin mukaan kohde sijaitsee noin 12 km Rovaniemen kirkosta pohjoisluoteeseen, mutta etäisyys on 13,2 km. Kotivuoren mukaan löydöt KM 14382:1-2 (retusoitu kvartsi ja kuusi kvartsi-iskosta) ovat peräisin kohteesta 105b (Kotivuori 1990, s. 124). Koska löydöt on diarioitu vuonna 1958, ne ovat ilmeisesti Erä-Eskon inventointilöytöjä. Kotivuori ei mainitse esinehakemistossa mitään löytöjä kohteesta 105a (Kotivuori 1990, s. 114–137). Tämän löytöpaikan koordinaatit perustuvat ilmeisesti Erä-Eskon karttaan (Kotivuori 1990, liite 134). Kyseisessä kartassa on merkittynä kolme ilmeisesti löytökohtia osoittavaa rastia noin 20 m läpimittaiselle alueelle, joten ilmeisesti löytöjä on ollut useampia, vaikka muinaisjäänösrekisterissä alakohde on ”kiviesineen löytöpaikka”.

Muinaisjäänösrekisterissä koko asuinpaikkakohteen koordinaateiksi on merkitty kiviesineen löytöpaikaksi sanotun alakohteen koordinaatit, eikä asuinpaikkaa vahvemmin osoittavien kvartsien löytöpaikka. Muutenkin on jossain määrin epäselvää, miksi nämä topografisesti selvästi erilliset paikat on yhdistetty muinaisjäänösrekisterissä yhdeksi kohteeksi. Toisaalta, koska kiviesineen löytöpaikkaan ei liity mitään konkreettista tietoa löydöistä, ei sitä ole ehkä syytä erottaa erilliseksi kohteeksi tässä yhteydessä. Sen sijaan muinaisjäänösrekisterin kuvaustekstissä mainittu löytöpaikka 400 m ylävirtaan on erotettu erilliseksi kohteeksi nimellä Rovaniemi Rahko.

Kohde tarkastettiin inventoinnissa 5.10.2013. Molempien alakohteiden tienoilla maasto oli peitteistä. Alakohteessa 105a pelto on ollut viljelemättömänä jo jonkin aikaa. Alakohteessa 105b itään pistävän harjanteen lakialueella olleella pellolla ilmoitetun koordinaattipisteen ympäristössä kasvoi tiheää pensaikkoa ja korkeaa heinikkoa. Lähialuetta tarkastettiin myös tästä noin 50 m matkalla länteen, Yli-Rahkon rakennusten kohdalle asti. Siellä tien ja polkujen reunoilla oli jonkin verran rikkoutunutta maan pintaa, mutta mitään asuinpaikkaan viittaavaa ei havaittu. Alakohteessa "asuinpaikka 105b" oleva asuinpaikka voidaan kuitenkin alustavasti rajata topografian perusteella itään pistävälle niemekkeelle. Muinaisjäännösalueen maksimikoko noin 50 m x 30 m. Kohteen koordinaateiksi on tässä korjattu tämän mukaisesti alakohteen "asuinpaikka 105b" koordinaatit. Alakohteen "löytöpaikka 105a" osalta tilanteen arviointi on vaikeampaa. Vaikka yksittäisten kiviesineiden löytöpaikkoja ei yleensä ilman asuinpaikkaan viittaavia lisätietoja pidetä kiinteinä muinaisjäännöksinä, on löytöpaikka tässä tapauksessa sisällytetty alakohteena rauhoitettuun asuinpaikkakohteeseen, ja sitä siis täytynee pitää rauhoitettuna kohteena. Tätä voidaan ehkä perustella sillä, että paikalta on Erä-Eskon kartan mukaan tehty useita löytöjä eri kohdista, vaikka muinaisjäännösrekisterissä puhutaankin vain "kiviesineen löytöpaikasta". Koska tarkempia tietoja löytöjen määrästä ja laadusta ei ole, ei paikkaa kuitenkaan voi löytöjen perusteella pitää varmana asuinpaikkana. Alakohdetta ei myöskään voi rajata Erä-Eskon ilmeisesti melko suurpiirteisen karttaluonnoksen tai tämänkertaisen inventoinnin maastohavaintojen perusteella. Maasto löytöpaikan tienoilla on loivasti itäkoilliseen laskevaa rinnettä, eikä topografia siten erityisesti rajoita mahdollisen asuinpaikan laajuutta. Alakohteessa mahdollisesti olevan kiinteän muinaisjäännöksen rajaaminen edellyttää koekuopitusta, joka ei inventoinnissa ollut mahdollista käytettävissä olevan ajan puitteissa ja lisäksi ilmeisesti vaatisi tutkimusluvan, koska löytöpaikka kuuluu rauhoitettuun muinaisjäännöskohteeseen.





Kiviesineen löytöpaikkaa penkan alapuolisella metsittyneellä pellolla.



kiviesineen löytöpaikkaa penkan alapuolisella metsittyneellä pellolla.



kivikautista asuinpaikka-aluetta kasvimaalla.

**ROVANIEMI 102 VARTINPUDAS**

Mjtunnus: uusi kohde

Laji: kiinteä muinaisjäänös

Mj.tyyppi: asuinpaikka

Ajoitus: kivikautinen

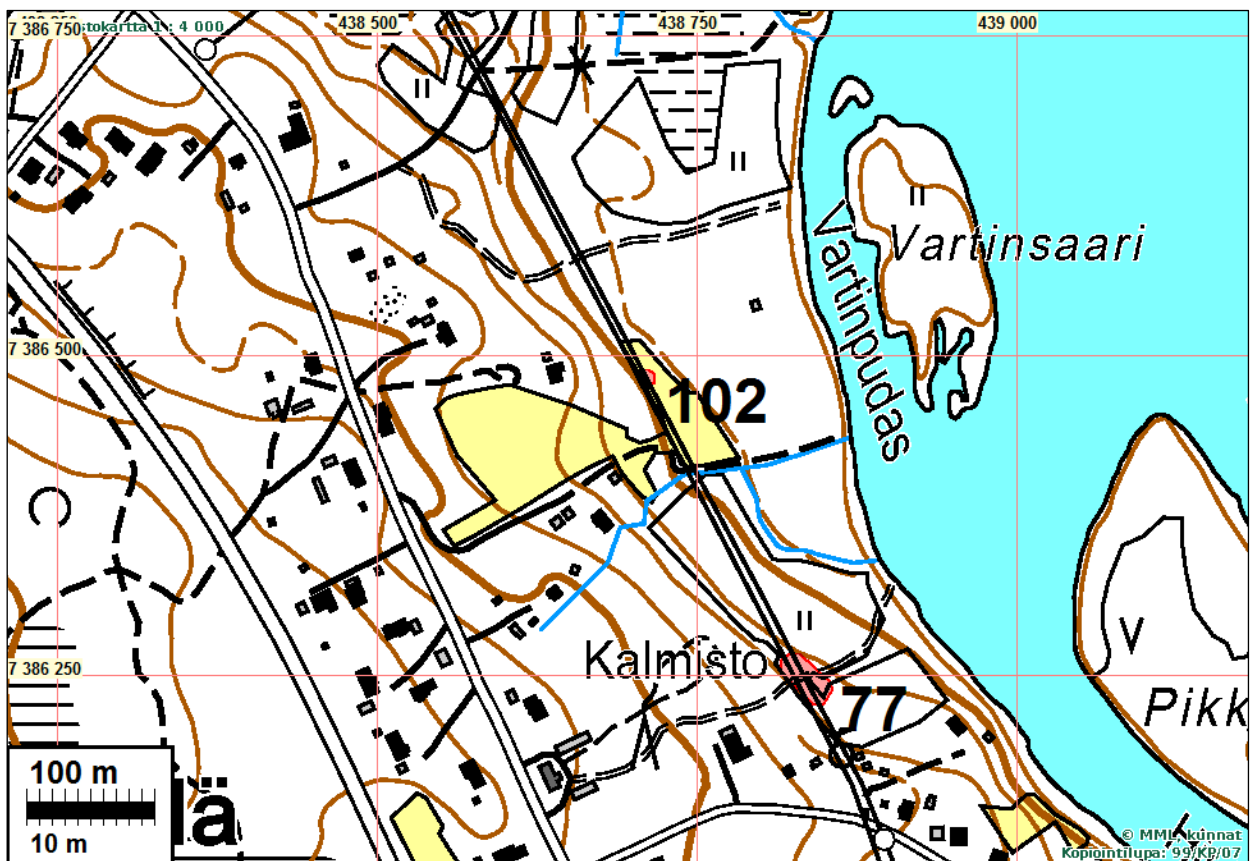
Koordin: N: 7386 482 E: 438 711 Z: 80  
P: 7389 571 I: 3438 859

Tutkijat: Poutiainen & Bilund 2013 inventointi

Sijainti: Rovaniemen evankelisesta kirkosta 12 km pohjoisluoteeseen

Huomiot: Poutiainen 2013: Kohde sijaitsee Nivankylässä, 140 m Ounasjoen rannasta länteen, matalalla ja pienialaisella peltokumpareella (noin 40x15 m), sen luoteisosassa. Paikalta löytyi pintapöiminnassa kvartsi-iskoksia ja palanutta luuta muutamien neliön alueelta. Paikka avautuu lähinnä itään. Maalaji on hienoa hiekkaa ja karkeaa hietaa. Pelto oli ollut nurmella ja kynnetty ja kylvetty vastikään eikä pinta ollut vielä kunnolla huuhtoutunut. Rajaus pintalöytöjen ja topografian perusteella. Samalla peltokumpareella mutta laajemmalla alalla oli havaittavissa myös mm. fajanssia ja pullolasia.

Löydöt: kvartsi-iskoksia ja palanutta luuta.





Kivikautinen asuinpaikka kuvattu kaakkoon.



Kivikautinen asuinpaikka kuvattu pohjoiseen.

### **ROVANIEMI 103 OLLERONTIE**

Mjtunnus: uusi kohde

Laji: kiinteä muinaisjäännös

Mj.tyyppi: asuinpaikka

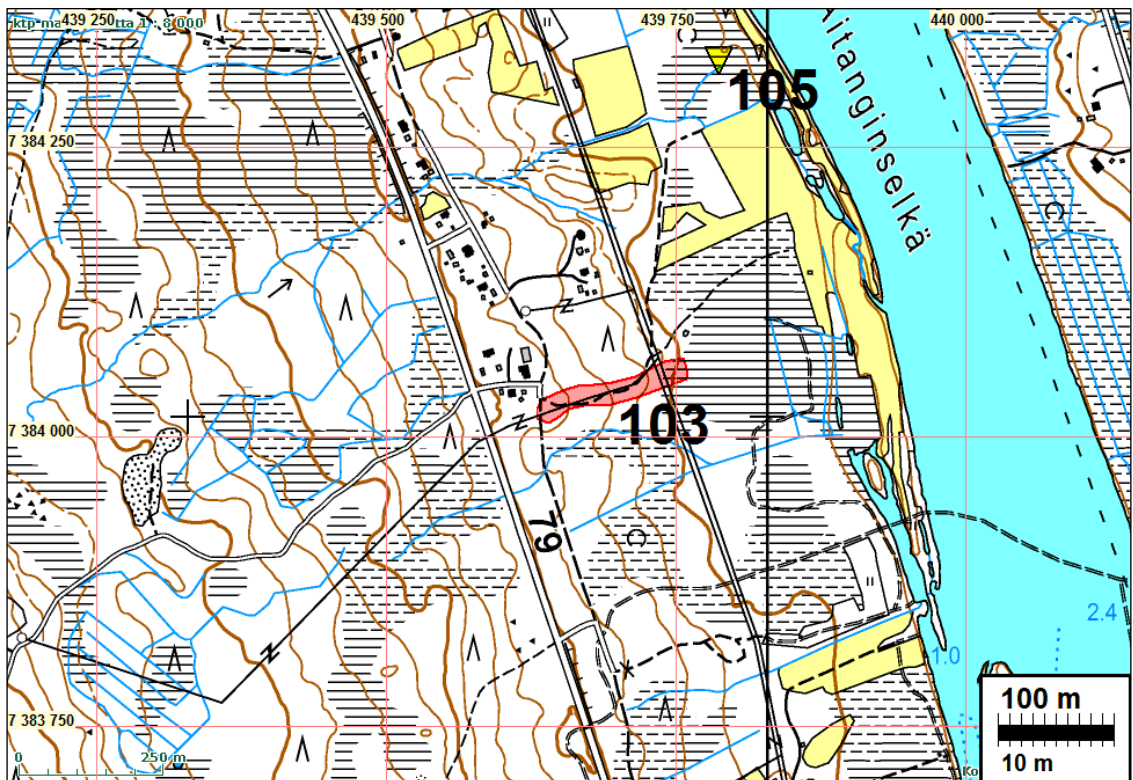
Ajoitus: kivikautinen

Koordin: N: 7384 036 E: 439 693 Z: 87  
P: 7387 124 I: 3439 841

Tutkijat: Poutiainen & Bilund 2013 inventointi

Sijainti: Rovaniemen evankelisesta kirkosta noin 10 km pohjoisluoteeseen.

Huomiot: Poutiainen 2013: Kohde sijaitsee Nivankylässä noin 500 m Ounasjoesta länteen. Paikka on hiekkaharjun itään viettävällä rinteellä, jolla on useita eri korkeustasoilla olevia muinaisranta muodostumia. Alueella kulkee rinteiden korkeuskäyriin nähden poikittaisesti tieura ja tuore kaivanto sekä sähköjohtolinjat, joiden kohdalla ja ympäristössä on paikoin laajahkojakin hiekkapaljastumia. Esineet löytyivät pintapöiminnässä hiekkapaljastumien kohdalta. Koekuopituksessa ei löytöjä tullut. Esineet ovat eri korkeustasoilta. Ne viittaavat mahdollisen asuinpaikan olemassaoloon, josta ei kuitenkaan inventoinnissa saatu varmuutta. Harjurinne on pinta-alaltaan laaja ja mahdollista (nopean vedenlaskun aikana lyhytaikaista ja vähälöytöistä) kivikautista asuinpaikkaa voi periaatteessa olla useilla eri korkeustasoilla. Maaperä hienoa hiekkaa, puusto lähinnä mäntyä.



kivikautista löytöaluetta. Etualan tasanteella kvartsikaapimien löytöpaikka. Kuvattu itäkoilliseen.



Rovaniemi Ollerontie. Kivikautisten esineiden löytöaluetta.  
Etualan tasanteella kvartsikaapimen löytöpaikka.  
Kuvattu koilliseen.

### **ROVANIEMI 105 TUISKU**

Mj.tunnus: uusi kohde

Laji: kiinteä muinaisjäänös  
Mj.tyyppi: pyynti: pyyntikuoppa  
Ajoitus: ajoittamaton

Koordin: N: 7384 325 E: 439 787 Z: 80  
P: 7387 413 I: 3439 935

Tutkijat: Poutiainen & Bilund 2013 inventointi

Sijainti: Rovaniemen kirkosta 9,4 km pohjoisluoteeseen.

Huomiot: Bilund 2013: Aluetta tarkastettiin inventoinnissa 5.10.2013, koska maasto on asuinpaikaksi hyvin sopivaa, ja koska paikalta on aiemmassa inventoinnissa löytynyt kvartsikaavin. Uusia asuinpaikkaan viittaavia havaintoja ei tehty, mutta paikalta löytyi selvästi pyyntikuopalta vaikuttava kuoppajäännös, jota voidaan pitää kiinteänä muinaisjäänöksenä.

Paikka sijaitsee hiekkaharjanteen itäpäässä, loivasti itään laskevalla rinteellä. Rinteellä kasvaa mäntymetsää. Heti paikan alapuolella rinne tasaantuu lähes tasamaaksi, joka on osittain raivattu pelloksi, osittain jäänyt paikoin kosteapohjaiseksi metsäksi. Pellon reunaa pohjoiseen kulkee tilustie. Maaperä koko harjanteen alueella on hienoa kivetöntä hiekkaa.

Itärinteellä on 80 m mpy käyrän tienoilla sen suuntainen vallimainen muodostuma, ilmeisesti vanha rantavalli. Se ulottuu koko tämän suuntaisen rinteiden alueelle rautuen pohjoisessa harjanteen pohjoisrinteellä olevaan peltoon ja etelässä har-



janteen eteläpuolella olevan melko jyrkkäreunaisen notkelman reunaan. Vallin eteläpäässä, sen laella, on soikea kuoppa, jonka mitat ovat noin 2,5 m (pohjoisesta etelään) ja 1,5 m. Syvyys on noin 60 cm. Kuoppaa ympäröivät selvät reunavallit, ja ne mukaan lukien kuopanteen koko on noin 5 m x 4 m. Kuopan sisälle tehdystä koekuopasta oli podsolimaannos, jonka huuhtoutumiskerros oli noin 15 cm paksuinen. Koekuopasta ei ollut hiiltä tai muita tulenpidon merkkejä. Kuoppa näyttää pyyntikuopalta.

Kotivuoren mukaan pyyntikuopasta noin 40 m pohjoiskoilliseen on löytynyt kvartsiakaavin KM 25238 (Kotivuori 1990, kohde 503, s. 101, 135). Kotivuoren inventointikertomuksessa ilmoittama löytöpaikan sijainti on N 7384362 E 439802 (peruskoordinaatteina  $x = 738745$ ,  $y = 43995$ ,  $z = n. 80$ ). Inventoinnissa kaivettiin nyt kuusi koekuoppaa löytökohdan etelä- ja pohjoispuolille samalle tasolle ja lännemmäs, hieman ylemmäs rinteelle, kaikki alle 25 m päähän löytökohdasta. Lisäksi löytökohdasta suoraan itään, eli tien itä- ja pellon kulman pohjoispuolelle, kaivettiin yksi koekuoppa. Tien pintaa ja peltoa tien itäpuolella tarkastettiin siltä osin kuin paljasta maata oli näkyvillä. Mitään asuinpaikkaan viittaavaa ei löytynyt, eikä löytöpaikkaa voi siis tähänastisten havaintojen perusteella pitää kiinteänä muinaisjäännöksenä. Koekuopitus voitiin kuitenkin käytettävissä olleen ajan puitteissa ulottaa vain pieneen osaan asuinpaikaksi sopivaa rinnettä.

KM 25238 kvartsiakaavin

Kartta sivulla: 23



Pyyntikuoppa kuvattuna kaakkoon.



Pyyntikuoppa kuvattuna koilliseen. Taustalla muutaman kymmenen metrin päästä, pellon kulman tienoilta vasemmalla, on aiemmassa inventoinnissa löytynyt kvartsikaa-  
vin KM 25328. Pyyntikuopan ja löytöpaikan välille tehtiin nyt muutamia koekuoppia, mutta mitään muinaisjäännöksiin viittaavaa ei löytynyt.

### **ROVANIEMI 106 RAHKO**

Mjtunnus: (ei muinaisjäänösrekisterissä)

Ajoitus: kivikautinen

Laji: löytöpaikka

Koordin: N: 7387 731 E: 437 373  
P: 7390 821 I: 3437 521

Tutkijat: Poutiainen & Bilund 2013 inventointi

Sijainti: Rovaniemen kirkosta 13,5 km pohjoisluoteeseen.

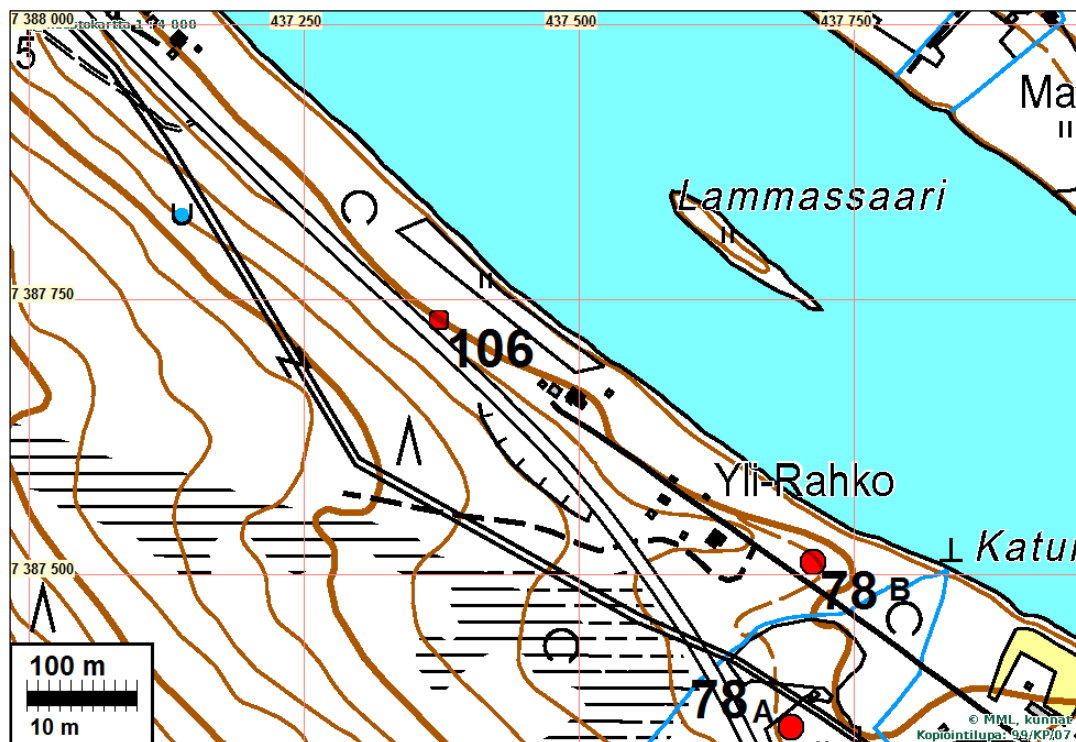
Huomiot: Bilund 2013: Kohde ei ole muinaisjäänösrekisterissä, mutta sen esinelöydöt mainitaan kohteen Ylirahko (Mjtunnus 699010105) kuvaustekstissä. Koska Ylirahkon asuinpaikka sijaitsee 400 m päässä tältä löytöpaikalta, on löytöpaikka tässä erotettu erilliseksi kohteeksi. Kotivuoren yhdistää löytöpaikkaan kuusi kiviesinettä: tuuran katkelma KM 1969:73, tasatalta KM 3276:9, tasataltan katkelma KM 3276:10, tasatalta KM 3282:7, tuura 13478:1 ja kiviesineen katkelma 13478:2 (Kotivuori 1990, kohde 26, s. 19, 115–116, 119). Kotivuoren inventointikertomuksessa peruskoordinaatteina ilmoittama sijainti on  $x = 7390\ 82$ ,  $y = 437\ 52$ ,  $z = n. 76-78$ . Paikannus perustuu ilmeisesti Erä-Eskon 1950-luvun karttaluonnokseen (Kotivuori 1990, liitteet 115 ja 116). Siihen merkitty löytöpaikka tarkoittanee löytöjä KM 13478:1-2, jotka on luetteloitu Erä-Eskon inventoinnin aikoihin. Muut löydöt ovat 1800-luvulta, joten niiden löytöpaikat tuskin ovat kovin tarkasti tiedossa. Erä-Eskon kartassa löytöpaikka on merkitty Ounasjoen lounaispuolta kulkevasta tiestä 15–20 m koilliseen, alavan rantaniityn ja sen reunaan laskevan metsäisen rinteen rajaan.

Paikka tarkastettiin inventoinnissa 11.10.2013. Erä-Eskon kartassa näkyvä tie ilmeisesti tarkoittaa vanhaa tietä, joka ulottuu nyt Ylirahkontieksi nimettynä löytöpaikan kaakkoispuolelle. Ylirahkontien päässä olevan omakotitalon kohdalta luoteeseen vanha tielinja erottuu metsässä Erä-Eskon kartan mukaisesti suorana, kunnes se löytöpaikan tienoilla vähitellen häviää samansuuntaiseksi kaartuvan

nykyisen kantatie 79 korkean tiepenkereen alle. Erä-Eskon karttaan on merkitty rakennus, ilmeisesti lato, ja niitylle laskeutuva kärrytie, mutta niitä ei enää maastossa ole havaittavissa. Kartan mukaan tie kulkee noin 50 m löytöpaikalta kaakkoon korkeamman kumpareen tai niemekkeen poikki ja vastaavasti laskeutuu luoteessa noin 50 m päässä rinteeltä alavalle tasamaalle. Korkeampi maastonkohta voisi tarkoittaa paikkaa, jossa Ylirahkontien päässä oleva omakotitalo nyt sijaitsee. Tämän mukaan löytökohta saattaisi olla 20–30 m kaakkoon ilmoitetusta koordinaattipisteestä. Varmana tätä ei voi kuitenkaan pitää, sillä vanhan tien häviäminen luoteessa uuden tien alle vaikeuttaa Erä-Eskon kartan vertaamista maastoon sillä suunnalla.

Maastoa tarkastettiin ilmoitetun löytöpaikan tienoilla ja siitä kaakkoon uuden tien ja alavan tasamaan välisellä rinteellä. Rinteen alla oleva tasamaa, joka nyt kasvaa paikoin varsin ryteikköistä lehtimetsää, vaikuttaa asuinpaikaksi sopimattomalta tasaisuutensa kosteapohjaisuutensa vuoksi. Löytöpaikan tienoilla vanha ja uusi tie ovat suurella todennäköisyydellä tuhonneet mahdollisesti rinteellä olleet kiinteät muinaisjäännökset. Ehjänä säilyneet alueet teiden välissä sekä vanhan tien ja tasamaan välissä ovat kapeat ja maasto niillä melko jyrkkää rinnettä. Kauempana kaakossa, omakotitalon tontille asti, ehjänä säilynyttä maastoa on enemmän. Tämä alue samoin kuin omakotitalon ja Ylirahkon välinen alue siitä kaakkoon vaikuttaa maastoltaan periaatteessa asuinpaikaksi sopivalta maastolta. Pintapuolisessa tarkastuksessa alueella ei kuitenkaan havaittu mitään asuinpaikkaan viittaavaa.

Löydöt: KM 1969:73 tuuran katkelma, KM 3276:9 tasataltta, KM 3276:10 tasataltan katkelma, KM 3282:7 tasataltta, Km 13478:1 tuura, KM 13478:2 kiviesineen katkelma





Löytöpaikka kuvattuna kaakkoon. Taustalla, havumetsän keskellä aukkona, näkyy vanha tielinja, joka vähitellen häviää oikealla olevan uuden tiepenkereen alle. Löytöpaikka on vanhan tien vasemmalla puolella alavan lehtimetsän reunan tienoilla.



Vanhalta tieltä tasamaalle laskevaa melko jyrkkää rinnettä löytöpaikan tienoilla. Taustalla näkyy Ounasjoki. Kuvattu itään.



Vanhaa tietä löytöpaikan tienoilla. Oikealla rinnettä ja sen päällä uuden tien pengeri. Kuvattu kaakkoon.

**ROVANIEMI 107 HETEOJA**

Mjtunnus: (ei muinaisjäännösrekisterissä.)

Ajoitus: kivikautinen  
Laji: löytöpaikka

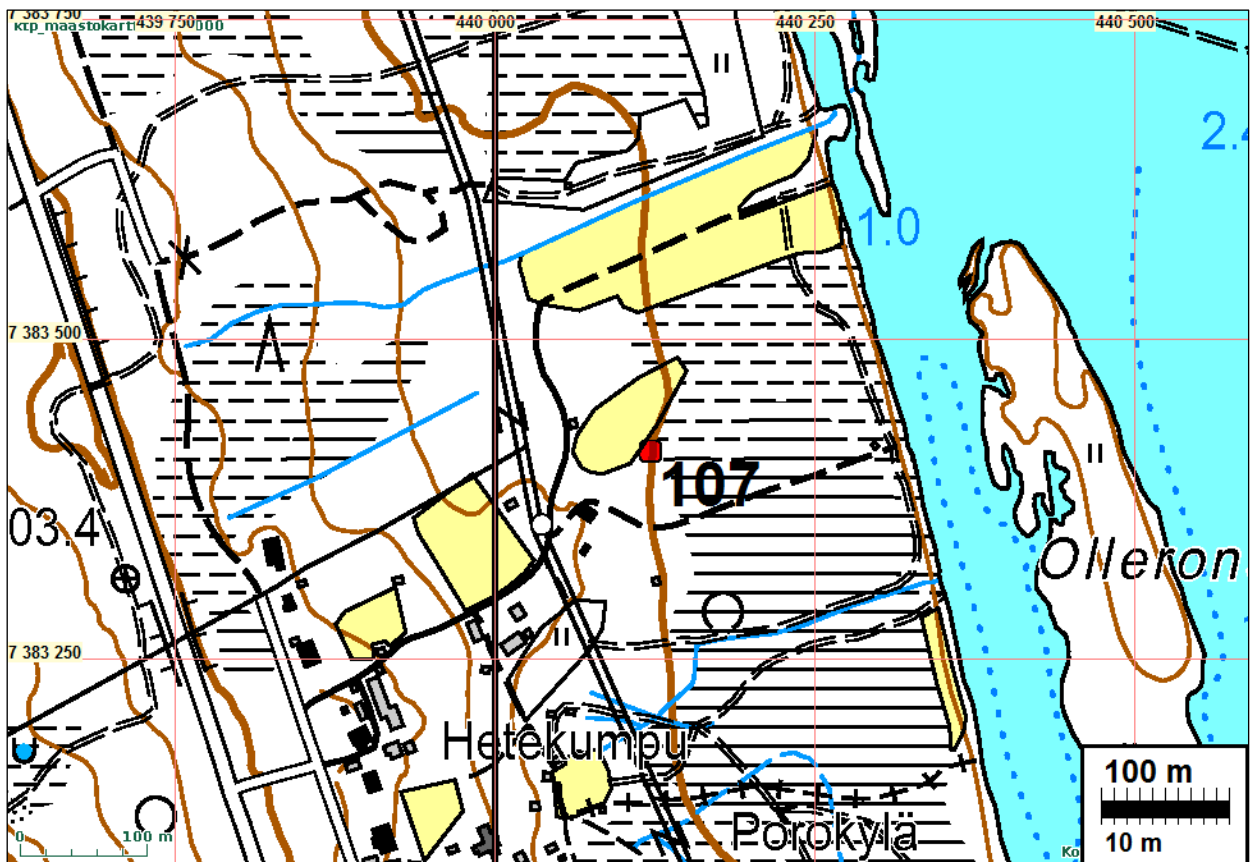
Koordin: N: 7383 412 E: 440 122  
P: 7386 500 I: 3440 271

Tutkijat: Poutiainen & Bilund 2013 inventointi

Sijainti: Rovaniemen kirkosta 8,4 km pohjoisluoteeseen

Huomiot: Bilund 2013: Kotivuoren mukaan paikalta on löytynyt tuura KM 16900 (Kotivuori 1990, kohde 342, s. 73, 126). Kotivuoren inventointikertomuksessa peruskoodina ilmoittama sijainti on  $x = 7386\ 50$ ,  $y = 440\ 27$ ,  $z = n. 77-78$ . Myöhemmin läheltä, löytöluettelon mukaan 45 m päästä, on löytynyt toinen tuura KM 26543. Kotivuori on tarkastanut sen löytöpaikan heti esineen löytymisen jälkeen 27.6.1991.

**Löytöpaikkaa ei tarkastettu tässä inventoinnissa.**

**ROVANIEMI 108 NIKKILÄ**

Mjtunnus: (ei muinaisjäännösrekisterissä)

Ajoitus: kiviakautinen  
Laji: löytöpaikka

Koordin: N: 7386 911 E: 438 732 Z: 80  
P: 7390 000 I: 3438 880

Tutkijat: Poutiainen & Bilund 2013 inventointi

Sijainti: Rovaniemen kirkosta 12,2 km pohjoisluoteeseen.

Huomiot: Bilund 2013: Kotivuoren mukaan paikalta on löytynyt kourutaltoa KM 1969:72 (Kotivuori 1990, kohde 25, s. 19, 115). Kotivuoren inventointikertomuksessa peruskoordinaatteina ilmoittama sijainti on  $x = 7390\ 00$ ,  $y = 438\ 88$ ,  $z = n. 80-85$ . Koska kyseessä on 1800-luvun löytö, löytöpaikka tuskin on kovin tarkasti tiedossa.

**Paikkaa ei tarkastettu tässä inventoinnissa.**



## ROVANIEMI 109 HIUKKA 2

Mjtunnus: (ei muinaisjäännösrekisterissä.)

Ajoitus: rautakautinen  
Laji: löytöpaikka

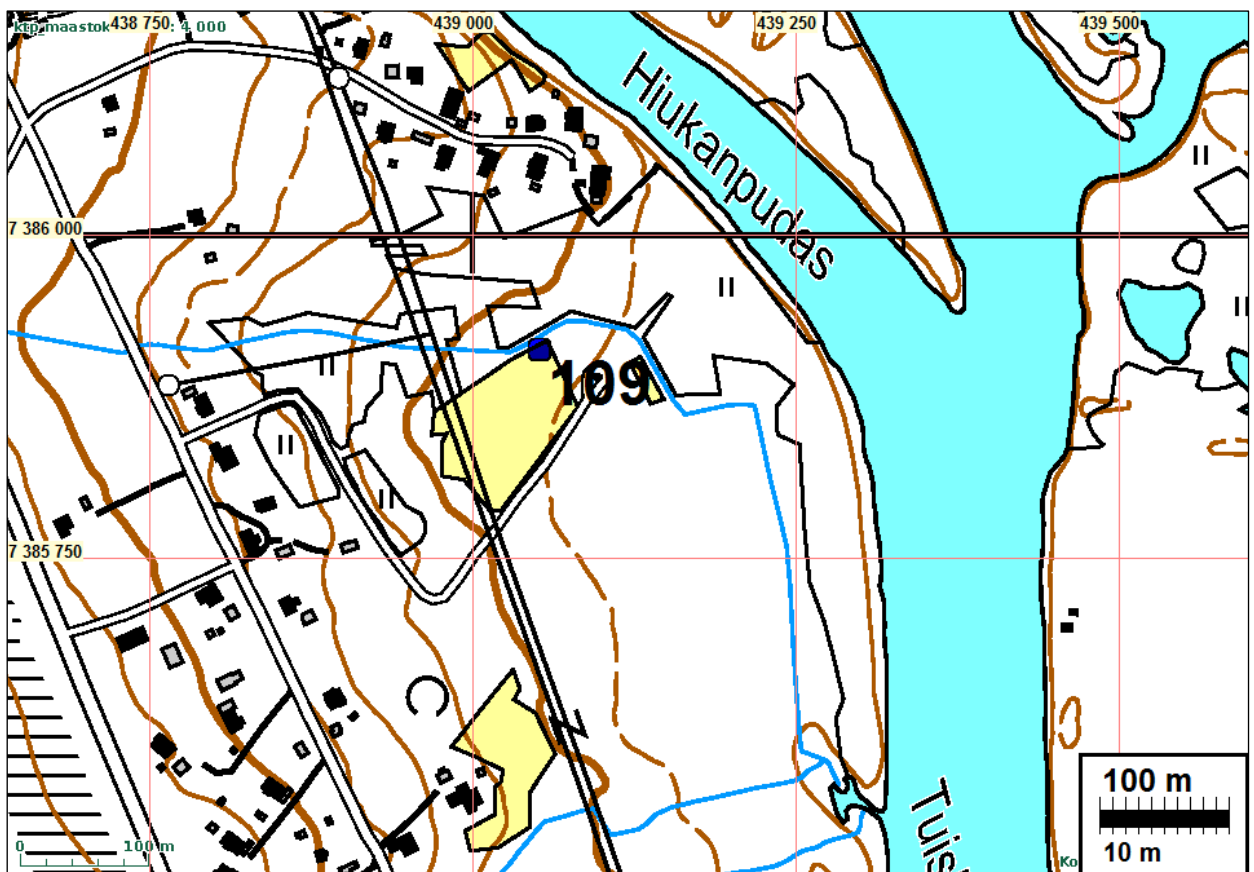
Koordin: N: 7385 911 E: 439 052 Z: 80  
P: 7389 000 I: 3439 200

Tutkijat: Poutiainen & Bilund 2013 inventointi

Sijainti: Rovaniemen kirkosta 11,2 km pohjoisluoteeseen

Huomiot: Bilund 2013: Kotivuoren mukaan paikalta on löytynyt soikea tuluskivi, joka on ka-teissa (Kotivuori 1990, kohde 410, s. 83, 131). Rovaniemen pronssi- ja rauta-kautisen esineistön luettelossa (s. 131) tuluskivi on KM-numeroiden mukaan jär-jestetyssä luettelossa päänumeroiden KM 1969 ja KM 3276 välissä, mutta sille ei ole ilmoitettu numeroa. Kotivuoren mukaan tieto löydöstä on peräisin Appelgrenin kihlakuntakertomuksesta vuodelta 1881, jossa kerrotaan, että ”Hiukan maalta” on löytynyt tuluskivi (Kotivuori 1996, s. 411). Esine ei siis liene koskaan joutunut mu-seokokoelmiin. Kotivuoren inventointikertomuksessa peruskoordinaatteina ilmoit-tama sijainti on  $x = 7389\ 00$ ,  $y = 439\ 20$ ,  $z = n. 80$ . Sijainnin tarkkuudesta ei ole tietoa, mutta koska alkuperäinen tieto löytöpaikasta on näinkin epämääräinen, koordinaattitietokaan tuskin on kovin tarkka. Tuluskivilöydöt eivät yleensä liity kiin-teisiin muinaisjäänöksiin.

**Paikkaa ei tarkastettu inventoinnissa.**



Norvajärvi

**ROVANIEMI 93 LUUSUA**

Mjtunnus: 699010422

Laji: kiinteä muinaisjäänös

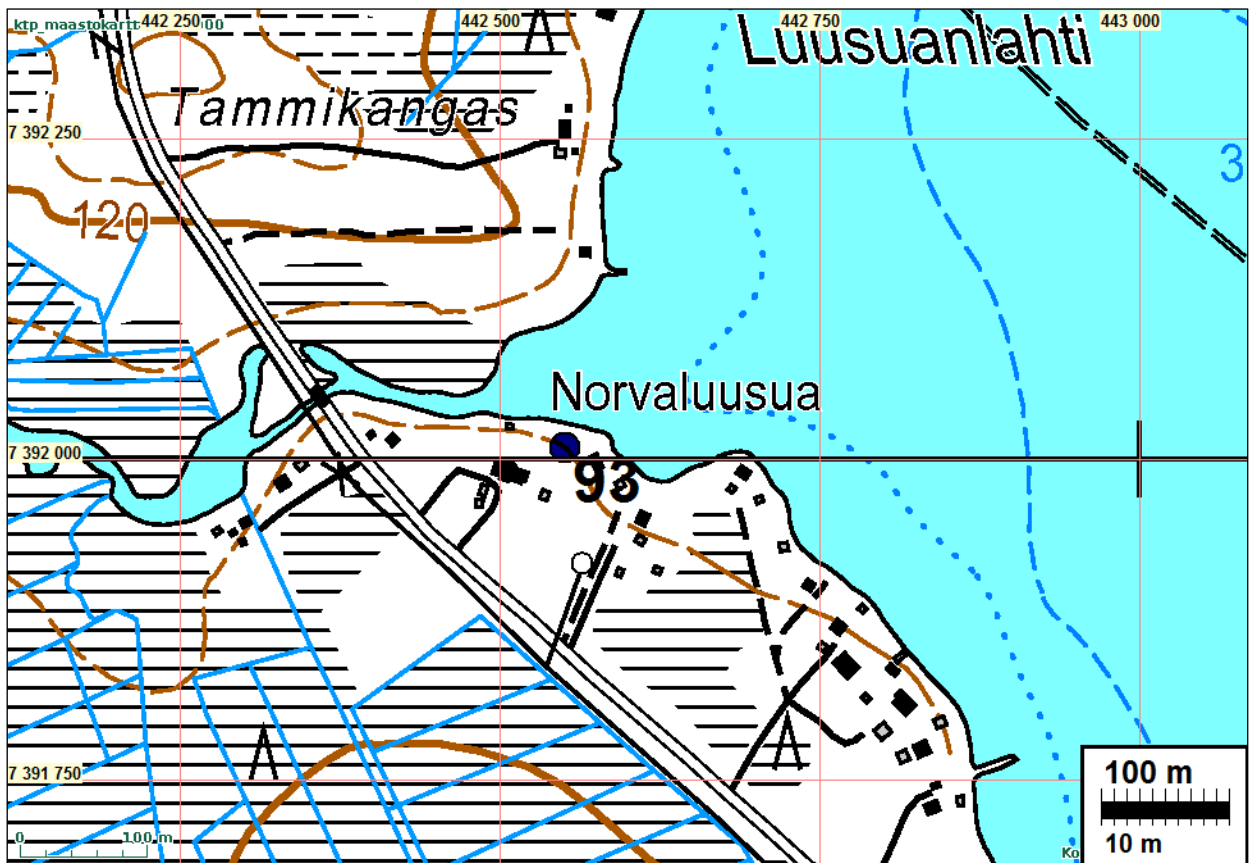
Mj.tyyppi: asuinpaikka  
Ajoitus: historiallinen

Koordin: N: 7392 009 E: 442 551 Z: 120  
P: 7395 100 I: 3442 701

Tutkijat: Hannu Kotivuori 1987 inventointi

Sijainti: Rovaniemen kirkosta noin 16 km pohjoiseen.

Huomiot: Muinaisjäännösrekisteri: Norvaluusuan vanhan talon vaiheilta on löydetty jälkiä kivikauden asutuksesta ja ilmeisestä lappalaisten kenttäpaikasta. Paikalta on inventoinnin 1987 yhteydessä tavattu löytöinä kvartsi-iskoksia. Alueelta tiedetään 1936 tai 1937 löydetyn kaksi kivitaltaksi arvioitua esinettä, jotka ovat joutuneet hukkaan.



### ROVANIEMI 94 LISMANIEMI

Mjtunnus: 699010030

Laji: kiinteä muinaisjäännös  
Mj.laji: asuinpaikka  
Ajoitus: kivikautinen

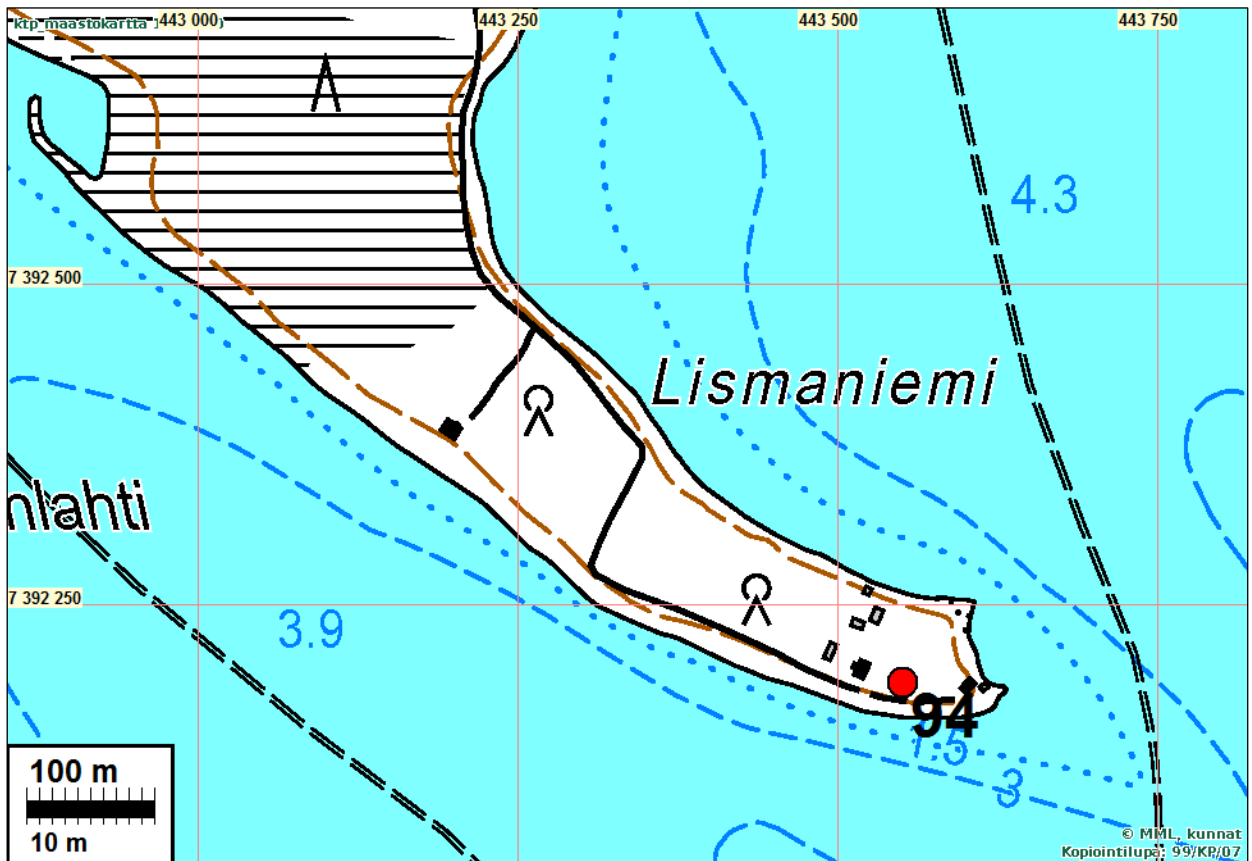
Koordin: N: 7392 189 E: 443 551 Z: 117  
P: 7395 280 I: 3443 701



Tutkijat: Hjalmar Appelgren 1878 inventointi, Aarni Erä-Esko 1956 inventointi, Hannu Kotivuori 1987 inventointi

Sijainti: Rovaniemen kirkosta noin 16 kilometriä pohjoiseen.

Huomiot: Muinaisjäännösrekisteri: Kohde sijaitsee Rovaniemen kirkosta noin 16 kilometriä pohjoiseen Norvajärven pohjoisosan Lismaniemellä. Asuinpaikka on pitkän, alavan ja kapean niemen kärjessä olevien rakennusten kaakkoispuolisella hiekkavalalla rantapellolla. Kohteeseen liittyvät löydöt KM 1969:79, 14002:1-3.



### ROVANIEMI 95 PAAVOLA

Mjtnnus: 699010486

Laji: kiinteä muinaisjäännös

Ajoitus: kivikautinen

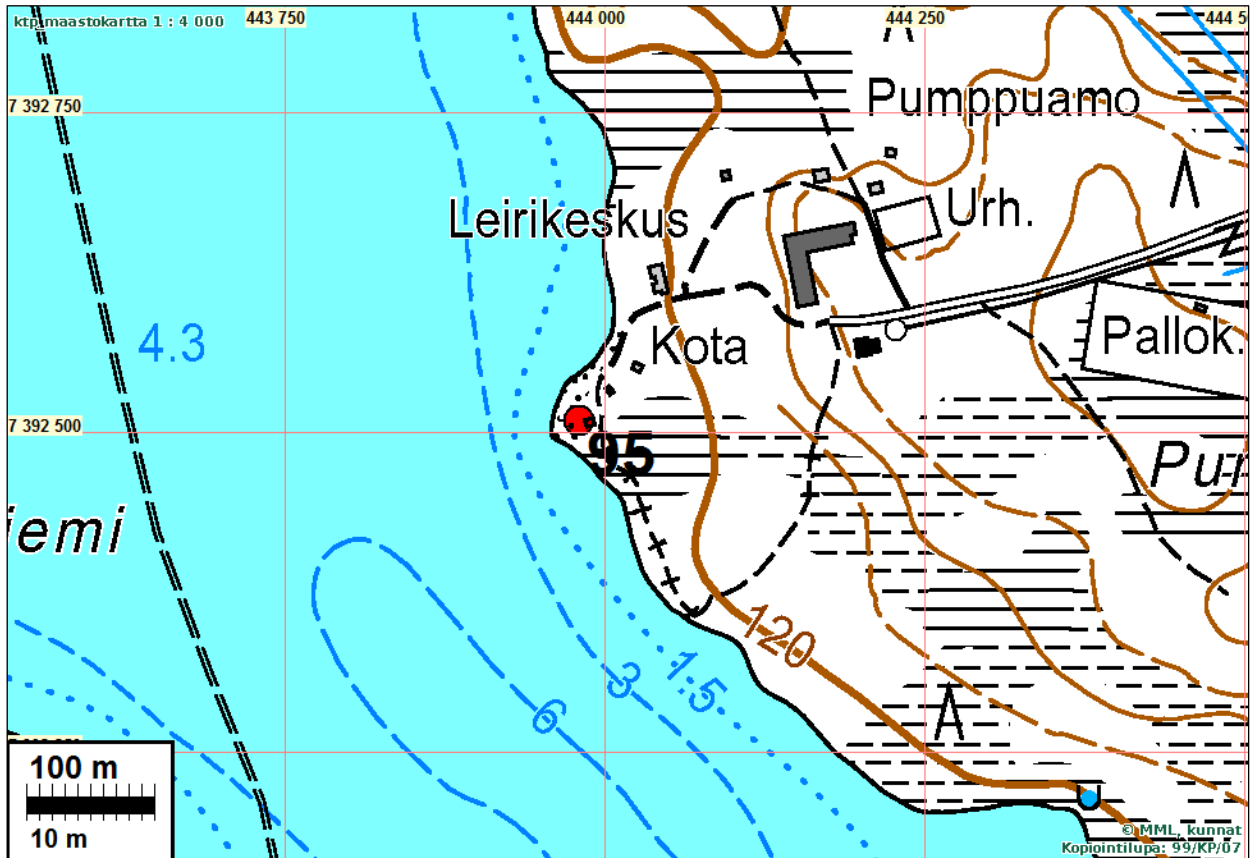
Laji: asuinpaikka

Koordin: N: 7392 509 E: 443 980 Z: 117,5  
P: 7395 600 I: 3444 130

Tutkijat: Hannu Kotivuori 1988 inventointi

Sijainti: Rovaniemen kirkosta noin 16 km pohjoiseen

Huomiot: Muinaisjäännösrekisteri: Norvajärven pohjoisosassa olevan seurakunnan leirikuksen hiekkarannantörmillä on jälkiä muinaisesta asuinpaikasta.



### **ROVANIEMI 96 RYTINIEMI**

Mj.tunnus: 699010107

Laji: kiinteä muinaisjäännös

Mj.tyyppi: asuinpaikka

Ajoitus: kivikautinen

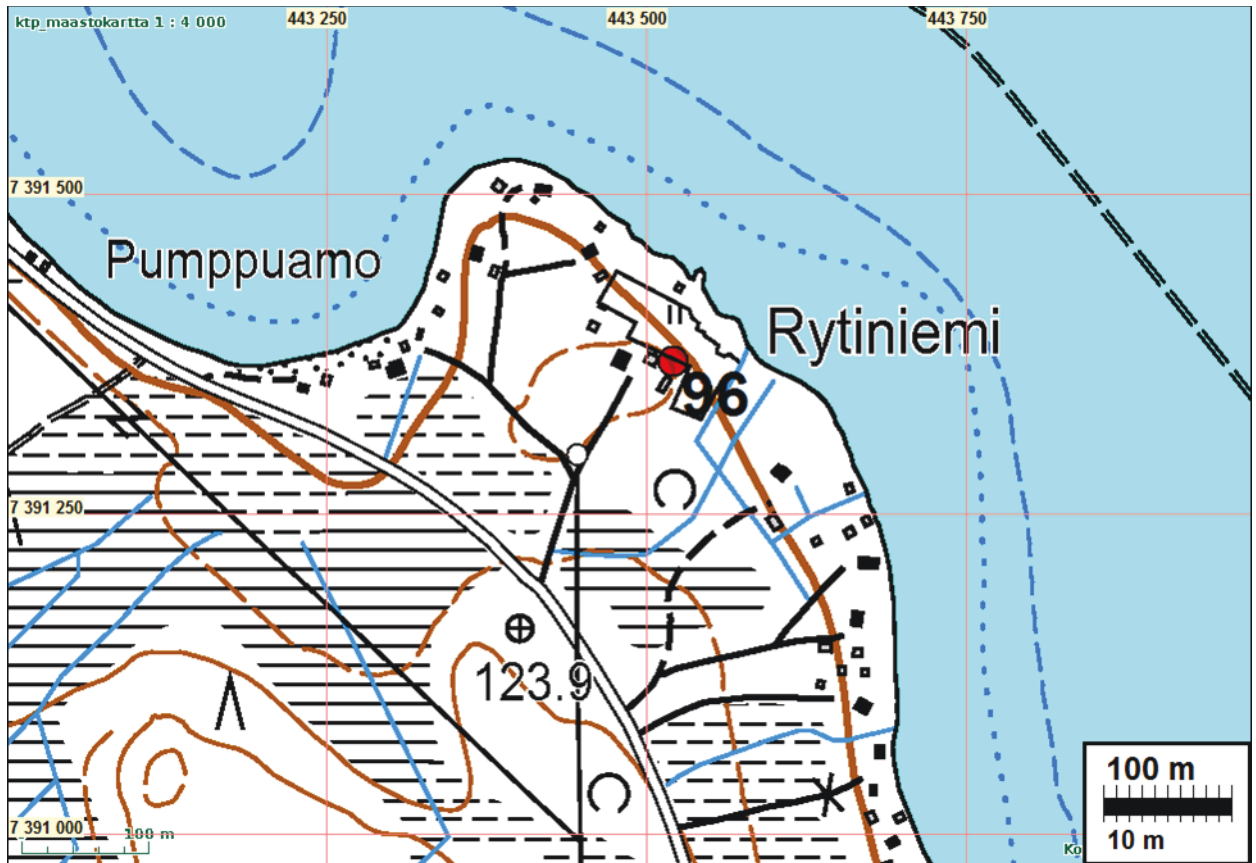
Koordin: N: 7391 369 E: 443 521 Z: 120

P: 7394 460 I: 3443 671

Tutkijat: Aarni Erä-Esko 1956 inventointi, Hannu Kotivuori 1987 inventointi

Sijainti: Rovaniemen kirkosta noin 16 km pohjoiseen.

Huomiot: Muinaisjäännösrekisteri: Rytiniemen vanhan tilan itäpuolen rantapellolla oleva muinainen asuinpaikka. Hienoa hiekkamaata.



Hiekkarantaa Norvajärven Rytiniemen luoteisrannalla

### **ROVANIEMI 97 KALLIONIEMI**

Mj.tunnus: 699010481

Laji: kiinteä muinaisjäännös

Mj.tyyppi: asuinpaikka

Ajoitus: kivikautinen

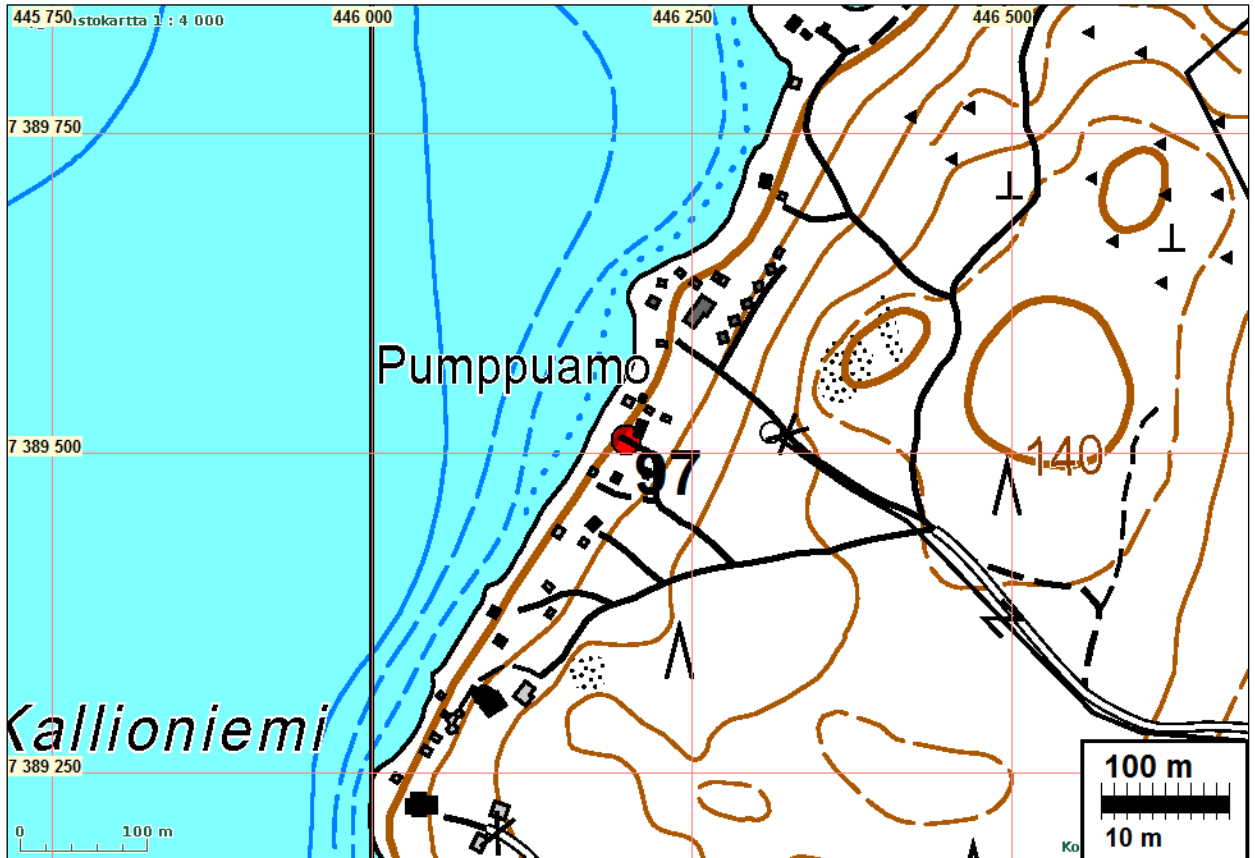
Koordin: N: 7389 510 E: 446 199 Z: 118,5

P: 7392 600 I: 3446 350

Tutkijat: Hannu Kotivuori 1988 inventointi

Sijainti: Rovaniemen kirkosta noin 13,5 km pohjoiseen.

Huomiot: Muinaisjäännösrekisteri: Norvajärven itärannan Kallioniemen alueella, liikeliiton lomakohteeneteläpuolella on jälkiä kivikautisesta asuinpaikasta huvilan kuluneella pihamaalla. Kivensekaista hiekkamaata.



### **ROVANIEMI 100 KARHUVUOMA**

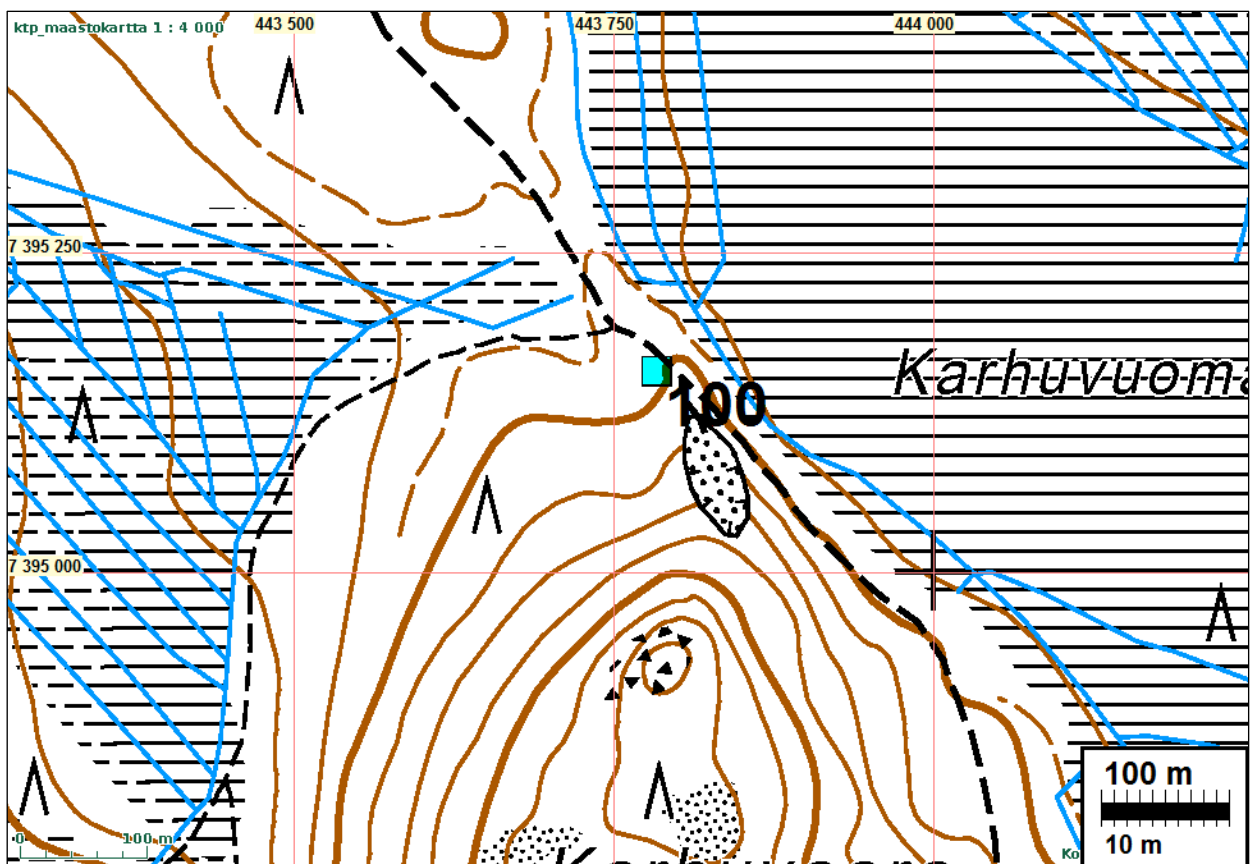
Mjtunnus: 1000021230

Laji: kiinteä muinaisjäännös  
 Mj.tyyppi: työ- ja valmistuspaikat: pyyntikuopat  
 Ajoitus: esihistoriallinen

Koordin: N: 7395 157 E: 443 784 Z: 138  
 P: 7398 250 I: 3443 934

Tutkijat: Taisto Karjalainen 2012 inventointi

Huomiot: Muinaisjäänösrekisteri: Kohde sijaitsee hiekkakankaalla, jossa kasvaa kuiva kangasmetsä. Kohteenkoillispuolella 10 metrin päässä on terrassin alapäässä Karhuvuoman suo. Paikalla on kolme pyyntikuoppaa. Pyyntikuoppa 1 on pyöreä ja valliton. Kuopan halkaisija on 4 metriä ja syvyys 70 cm. Pyyntikuopan yli on ajettu metsäkoneella ja hakkuutähteet ovat kuopassa. Pyyntikuoppa 2 sijaitsee 10 metriä kuopasta 1 kaakkoon samalla terrassilla, joka on tien ja suon reunan välissä. Kuoppa on kaakosta luoteeseen soikea terrassin suuntaan. Kuopan pituus on 5 metriä ja leveys 3,5 metriä. Osassa kuopan reunoista on ehkä hieman valleja, jotka ovat murtuneet metsäkoneen ajouran alla. Pyyntikuoppa 3 sijaitsee hiekkakuopan käännöspaikasta 35 metriä lounaaseen ajouralla. Kuopan halkaisija on 5 metriä ja syvyys 50 cm ja siinä on pienet vallit. Rakennelman yli on ajettu metsäkoneella ja siitä johtuen keskelle on noussut kohouma. Hakkuutähteitä on kuopan vallilla.



### **ROVANIEMI 101 SALMENRANTA**

Mjtunnus: 699010483

Laji: kiinteä muinaisjäänös

Mj.laji: asuinpaikka

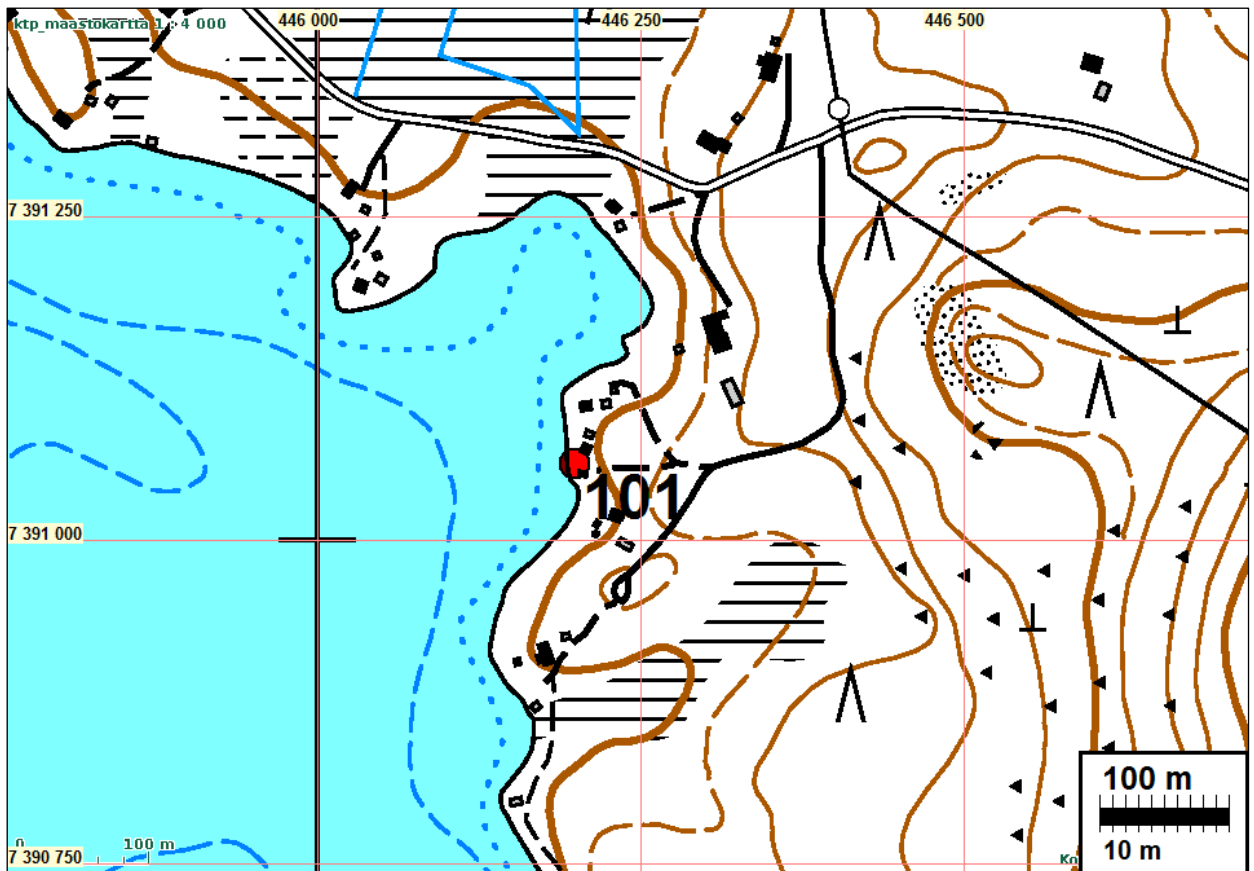
Ajoitus: kivikautinen

Koordin: N: 7391 059 E: 446 199 Z: 118,5  
P: 7394 150 I: 3446 350

Tutkijat: Hannu Kotivuori 1988 inventointi

Sijainti: Rovaniemen kirkosta noin 15 km pohjoiseen

Huomiot: Muinaisjäännösrekisteri: Norvajärven koulun lounaispuolella olevan kivikkoisen niemen mökkipihalla on hiekkamaassa jälkiä muinaisesta asuinpaikasta.



### Rautionsaari

#### **ROVANIEMI 79 YLIHEIKKILÄ**

Mj.tunnus: 699010144

Laji: kiinteä muinaisjäännös

Mj.tyyppi: asuinpaikka

Ajoitus: kivikautinen

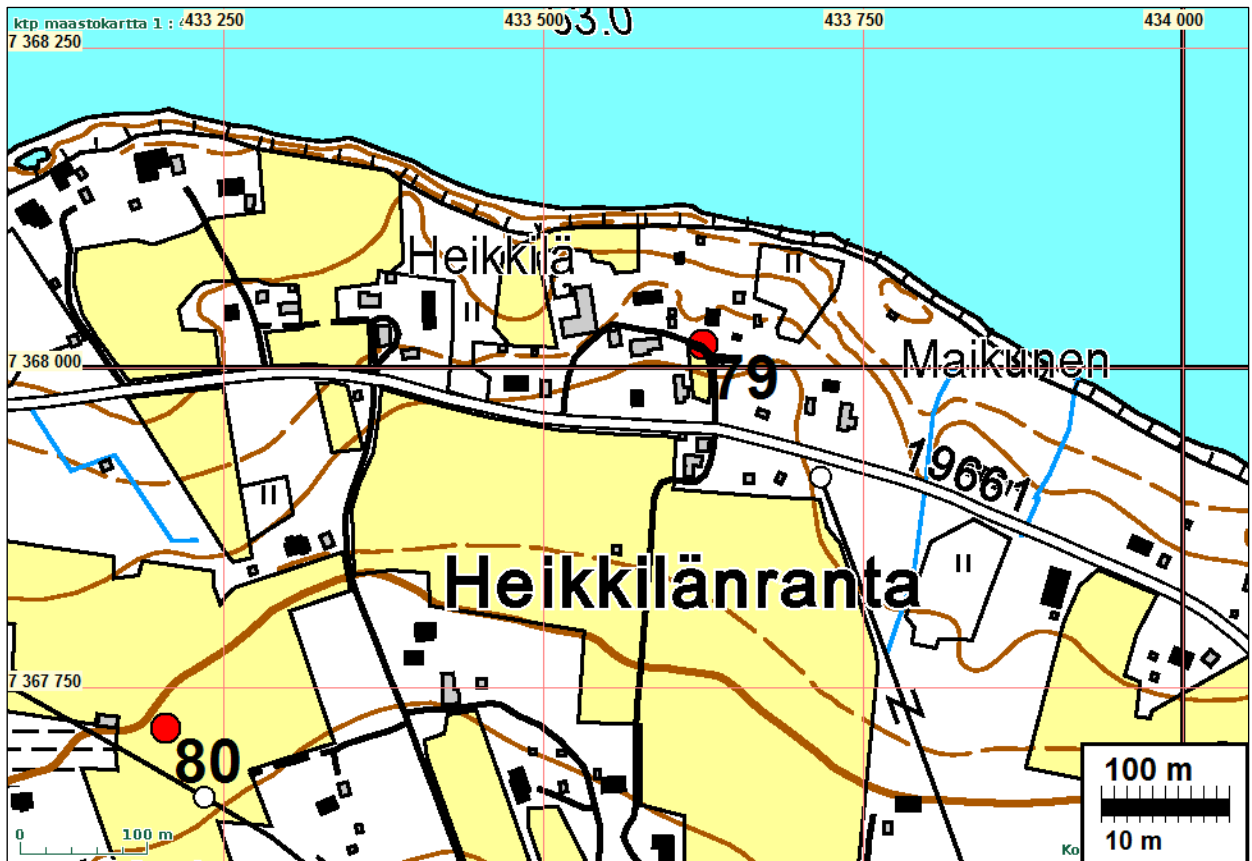
Koordin: N: 7368 018 E: 433 625 Z: 73

P: 7371 100 I: 3433 771

Tutkijat: Jaakko Sarkamo 1957 inventointi, Hannu Kotivuori 1987 inventointi

Sijainti: Rovaniemen kirkosta noin 11,5 km lounaaseen.

Huomiot: Muinaisjäännösrekisteri: Kemijoen Isosuvannon etelätörmällä, asuinrakennusten lomassa olevalöytöpaikka. Havainnot asuinpaikan varmistamiseksi ovat puutteelliset. Harjupelto-niminen kasvima.



### **ROVANIEMI 80 HEIKKILÄ**

Mj.tunnus: 699010045

Laji: kiinteä muinaisjäännös

Mj.tyyppi: asuinpaikka

Ajoitus: kivikautinen

Koordin: N: 7367 718 E: 433 205 Z: 81  
P: 7370 800 I: 3433 351

Tutkijat: Aarni Erä-Esko 1955 inventointi, Jaakko Sarkamo 1957 inventointi, Jaakko Sarkamo 1958 inventointi, Jaakko Sarkamo 1959 inventointi, Hannu Kotivuori 1987 inventointi

Sijainti: Rovaniemen kirkosta noin 12,5 km lounaaseen.

Huomiot: Muinaisjäännösrekisteri: Hietavaaran luoteispuolen peltorinteellä oleva kivikautinen asuinala. Vaaranlaita viettää loivasti. Pohjamaa hienoa hiekkaa.

Kartta kohteessa 79 sivulla: 39

### **ROVANIEMI 81 PALONIEMI**

Mj.tunnus: 699010458

Laji: kiinteä muinaisjäännös

Mj.tyyppi: asuinpaikka: asumuspainanteet  
Ajoitus: ajoittamaton

Koordin: N: 7367 743 E: 430 613 Z: 67,5  
X: 7370 716 Y: 2564 720  
P: 7370 825 I: 3430 758

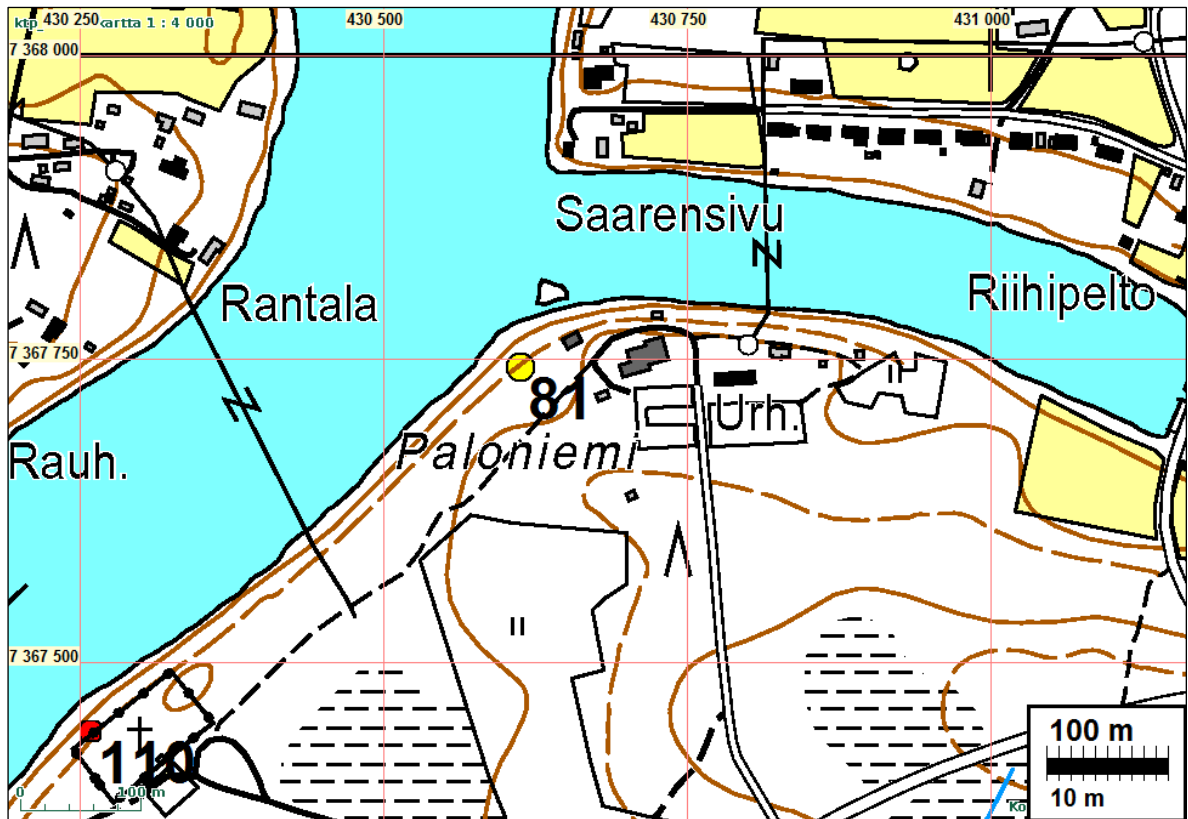
Tutkijat: Hannu Kotivuori 1987 inventointi, Poutiainen & Bilund 2013 inventointi

Sijainti: Rovaniemen kirkosta noin 15 km lounaaseen.

Huomiot: Muinaisjäännösrekisteri: Rautionsaaren lounaispuolella, Kemijoen itärannalla sijaitseva laakea painannekivikkoisessa törmässä. Koillispuolella on leirikeskus.

Poutiainen 2013: Muinaisjäännösrekisterin koordinaatit (ETRS 7367780, 430679; YKJ 7370862, 3430823) osoittavat paikkaan, josta katsoen leirikeskuksen rakennukset ovat lounaan ja kaakon välillä. Kyseisessä maastokohdassa ja sen lähiympäristössä ei ollut havaittavissa mitään ko. muinaisjäännöskuvaukseen sopivaa kohdetta tai muodostumaa. Sen sijaan paikassa, josta katsoen leirikeskuksen rakennukset ovat koillisen ja idän suunnalla (vrt. mj-rekisterin teksti: ”Koillispuolella on leirikeskus”), on kohdekuvaukseen sopiva painanne, joka sijaitsee umpikivisessä hiekkamoreenissa tasaisella maastonkohdalla runsaat 10 m törmän reunasta. Painanne on halkaisijaltaan noin 9 m ja syvyydeltään noin 0,8 m. Sen muoto on epämääräisen pyöreähkö ja pohjalla on yksi isompi ja tasapintainen kivi. Minkäänlaisia valleja painanteen ympärillä ei ole. Mikäli painanne olisi ihmisen kaivama, olisi oletettavaa, että hyvin kiviseen maastoon kaivetusta ja noin syvästä kuopasta olisi sen ympärille jäänyt kaivettua maa-ainesta, mikäli sitä ei jostain syystä olisi kuljetettu pois tai levitelty tasaiseksi kerrokseksi laajahkolle alueelle. Havaintojen perusteella kyse on todennäköisesti luonnonmuodostumasta. Mainittakoon kuitenkin, että kohdetta tutkittiin ainoastaan silmänvaraisesti.





Asumuspainanne etualalla.  
Taustalla leirikeskukseen liki törmää oleva rakennus. Kuvattu itäkoilliseen.



Painanne.

### **ROVANIEMI 82 YLIVAINIO**

Mjtunnus: 699010141

Laji: kiinteä muinaisjäänös

Mj.tyyppi: asuinpaikka

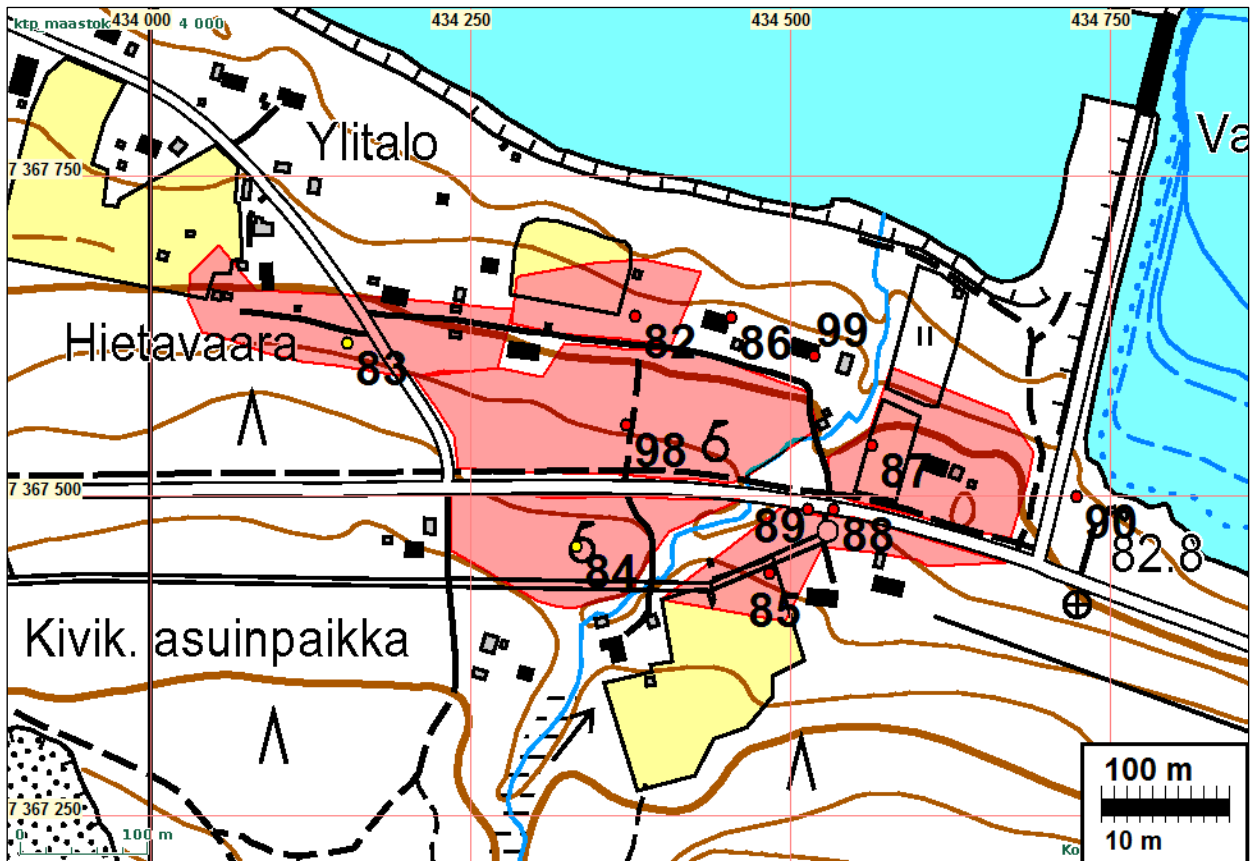
Ajoitus: kivikautinen

Koordin: N: 7367 640 E: 434 379 Z: 70  
P: 7370 722 I: 3434 525

Tutkijat: Jaakko Sarkamo 1957 koekaivaus, Hannu Kotivuori 1987 inventointi, Kaarlo Kattiskoski 2008 tarkastus

Sijainti: Rovaniemen kirkosta noin 11,5 km lounaaseen.

Huomiot: Muinaisjäänösrekisteri: Kohde sijaitsee Kemijoen etelärannalla, Hietavaaran pohjoispuolisessa terassimaisesti viettävässä rinteessä, Kylmäojantien pohjoispuolella. Pellon itäreunassa sijaitsevan ladon itäpuolisella alueella on ollut vielä 1950-luvulla kapea peltolohko, jota raivattaessa on löytynyt useita kivikautisia kiviesineitä. Peltolohkolla on tehty 1957 pieni koekaivaus (Turpeenniemi 11), josta saatu vain niukasti kivikautiseen asuinpaikkaan viittaavia havaintoja. Löytöaluelta noin 100 m luoteeseen on tietojen mukaan löydetty viisi rautakirvestä rivissä. Esineet eivät ole tallessa. Vuonna 2008 tehdyn tarkastuksen perusteella 1957 koekaivauksen kohta on tasattu ja ladon ympäristö on ilmeisesti tuhoutunut. Nykyisen pellon kohdalta ei ole tehty havaintoja ja alue on mahdollisesti tuhoutunut maanmuokkauksessa. Pellon ja tien välistä on todettu ainakin yhden neliömäisen rakennuksen, mahdollisesti tupasijan perusta. Ehjää muinaisjäänöstä on edelleen jäljellä pellon ja tien välisessä metsäkaistaleessa sekä ladon ja tien välisessä metsikössä. Kohde kuuluu samaan kokonaisuuteen kuin itäpuolella samalla törmällä sijaitsevat kohteet Rovaniemi 139 ja 140.



### **ROVANIEMI 83 HIETAVAARA 1**

Mj.tunnus: 699010461

Laji: kiinteä muinaisjäännös

Mj.tyyppi: asuinpaikka

Ajoitus: ajoittamaton

Koordin: N: 7367 619 E: 434 154 Z: 80  
P: 7370 701 I: 3434 300

Tutkijat: Hannu Kotivuori 1987 inventointi

Sijainti: Rovaniemen kirkosta noin 12,5 km lounaaseen

Huomiot: Muinaisjäännösrekisteri: Hietavaaran talon eteläpuolen muinaisella rantatörmällä 3 painannetta, ilmeisesti pyyntikuoppia. Tilalla murtokohdissa muinaisia asuinpaikkalöytöjä. Talon liiterin itäpuolella on lappalaisasuinpaikkaan viittaavia liesikiveyksiä.

Kartta sivulla: 43

### **ROVANIEMI 84 HIETAVAARA 2**

Mj.tunnus: 699010462

Laji: kiinteä muinaisjäännös

- Mj.tyyppi: asuinpaikka  
Ajoitus: ajoittamaton
- Koordin: N: 7367 460 E: 434 333 Z: 92,5  
P: 7370 541 I: 3434 479
- Tutkijat: Hannu Kotivuori 1987 inventointi, Hannu Kotivuori 1988 kartoitus, Hannu Kotivuori 1996 koekaivaus
- Sijainti: Rovaniemen kirkosta noin 12,5 km lounaaseen.
- Huomiot: Muinaisjäännösrekisteri: Kohde sijaitsee Hietavaaran pohjoisrinteen yläosassa, Kemi-Rovaniemi tieneteläpuolen hietikkokankaalla, Kylmäojan luoteispuolella. Alueella on todettu kivikautinen asuinpaikka, neljä pyyntikuoppaa (alkujaan tulkittu asumuspainanteiksi, mutta tutkimuksissa todettu pyyntikuopiksi) ja neljä historiallisen ajan tupasijaa. Paikalla on tehty 1988 hoitotöitä ja kartoitus sekä 1996 koekaivaus, jossa on tutkittu asumuspainanteeksi aikaisemmin oletettua pyyntikuoppaa ja kahta tupasijaa. Toisesta tupasijasta (tupasija 1) on saatu talteen pronssinkappaleita, tuluspiitä ja luuta, ja se on ajoitettu 1300-luvulta 1600-luvulle. Toinen tupasija (tupasija 4) on ajoitettu 1700-luvun tienoille ja siitä on tavattu runsaasti palamattomia ja palaneita luita, joista suurin osa on ilmeisesti peuraa. Paikalta on todettu myös kivikautisia asuinpaikkalöytöjä. Kyseessä on tutkimuksellisesti merkittävä ja hyvin säilynyt kokonaisuus. Jäännökset on liitetty saamelaiseen pyyntitai poropaimentolaisasutukseen, joka olisi elänyt rinnan viimeistään 1500-luvulla syntyneen talonpoikaisasutuksen kanssa.

Kartta sivulla: 43

### **ROVANIEMI 85 HIETAVAARA**

- Mjtunnus: 698010143
- Laji: kiinteä muinaisjäännös  
Mj.tyyppi: asuinpaikka  
Ajoitus: kivikautinen
- Koordin: N: 7367 439 E: 434 484 Z: 88  
P: 7370 520 I: 3434 630
- Tutkijat: Jaakko Sarkamo 1957 inventointi, Jaakko Sarkamo 1958 koekaivaus, Hannu Kotivuori 1987 inventointi
- Sijainti: Rovaniemen kirkosta noin 12 km lounaaseen
- Huomiot: Muinaisjäännösrekisteri: Kohde sijaitsee Hietavaaran pohjoisrinteellä, Kylmäojan itäpuolisella pellolla ja Kemi-Rovaniemi tien eteläsvilla oleva asuinpaikka. Vähäisiä mesoliittisen asuinpaikan viitteitä hiekkamaassa.

Kartta sivulla: 43

**ROVANIEMI 86 HIETAVAARA**

Mjtunnus: 699010140

Laji: kiinteä muinaisjäännös

Mj.tyyppi: asuinpaikka

Ajoitus: kivikautinen

Koordin: N: 7367 639 E: 434 454 Z: 75  
P: 7370 721 I: 3434 600Tutkijat: Jaakko Sarkamo 1957 kaivaus, Hannu Kotivuori 1987 inventointi, Kaarlo Katis-  
koski ja Sirkka-Liisa Seppälä 2008 tarkastus

Sijainti: Rovaniemen kirkosta noin 11,5 km lounaaseen

Huomiot: Muinaisjäännösrekisteri: Kohde sijaitsee Kemijoen etelärannalla, Hietavaaran pohjoispuolisessa terassimaisesti viettävässä rinteessä, Kylmäojantien pohjoispuolella. Paikalla on tehty 1957 pieni koekaivaus, jossa todettiin niukasti kivikautiseen asuinpaikkaan viittaavia merkkejä. Paikalle on myöhemmin rakennettu talo. Tarkastuksessa 2008 todettiin, että talon pihapiiri on kauttaaltaan kuorittu ja kohdalla mahdollisesti sijainnut asuinpaikka kokonaan tuhoutunut. Kuuluu samaan kokonaisuuteen kuin kohteet Rovaniemi 139 ja 141.

Kartta sivulla: 43

**ROVANIEMI 87 YLITALO/TOIVOLA**

Mjtunnus: 699010135

Laji: kiinteä muinaisjäännös

Mj.tyyppi: asuinpaikka

Ajoitus: kivikautinen

Koordin: N: 7367 539 E: 434 564 Z: 79  
P: 7370 620 I: 3434 710Tutkijat: Aarni Erä-Esko 1954 inventointi, Jaakko Sarkamo 1957 kaivaus, Jaakko Sarkamo  
1958 kaivaus, Hannu Kotivuori 1987 inventointi

Sijainti: Rovaniemen kirkosta noin 11,5 km lounaaseen.

Huomiot: Muinaisjäännösrekisteri: Hietavaaran pohjoisrinnettä kulkevan tien alle pääosin jäänyt asuinala- Kylmäojan ja Valajaskosken patosillan välisellä osalla. Lisäksi tien pohjoisreunan peltotörmälle on tehty omakotitalo. Hienoa hiekkamaata. Ns. Turpeenniemi 5.

Kartta sivulla: 43

**ROVANIEMI 88 YLITALO/TOIVOLA**

Mjtunnus: 699010136

Laji: kiinteä muinaisjäänös  
Mj.tyyppi: asuinpaikka  
Ajoitus: kivikautinen

Koordin: N: 7367 489 E: 434 534 Z: 83  
P: 7370 570 I: 3434 680

Tutkijat: Aarni Erä-Esko 1954 inventointi, Jaakko Sarkamo 1957 kaivaus, Hannu Kotivuori 1987 inventointi

Sijainti: Rovaniemen kirkosta noin 11,5 km lounaaseen.

Huomiot: Muinaisjäänösrekisteri: Valajaskosken patosillan ja Kylmäojan välisellä Hieta-vaaran pohjoisrinteenosalla ollut kivikautinen asuinala. Kuuluu samaan kokonaisuuteen kuin kohteet Rovaniemi 135 ja 137. Pääosin tuhoutunut. Ns. Turpeenniemi 6.

Kartta sivulla: 43

**ROVANIEMI 89 YLITALO/TOIVOLA**

Mjtunnus: 699010137

Ajoitus: kivikautinen  
Laji: asuinpaikka

Koordin: N: 7367 489 E: 434 514 Z: 84  
P: 7370 570 I: 3434 660

Tutkijat: Aarni Erä-Esko 1954 inventointi, Jaakko Sarkamo 1957 kaivaus, Hannu Kotivuori 1987 inventointi

Sijainti: Rovaniemen kirkosta noin 11,5 km lounaaseen.

Huomiot: Muinaisjäänösrekisteri: Valajaskosken patosillan ja Kylmäojan välisellä Hieta-vaaran pohjoisrinteenosalla ollut kivikautinen asuinala. Kuuluu samaan kokonaisuuteen kuin kohteet Rovaniemi 135 ja 136. Ns. Turpeenniemi 7.

Kartta sivulla: 43

**ROVANIEMI 90 VINNARI**

Mjtunnus: 699010134

Laji: kiinteä muinaisjäänös  
Mj.tyyppi: asuinpaikka  
Ajoitus: kivikautinen

Koordin: N: 7367 499 E: 434 724 Z: 73  
P: 7370 580 I: 3434 870

Tutkijat: Aarni Erä-Esko 1954 inventointi, Jaakko Sarkamo 1957 kaivaus, Hannu Kotivuori 1987 inventointi, Oili Forsberg 2006 inventointi

Sijainti: Rovaniemen kirkosta noin 11,5 km lounaaseen

Huomiot: Muinaisjäänösrekisteri: Valajaskosken voimalan patosillan eteläpään itäisellä törmällä on mökkipihassa vielä vähäinen osa kivikautista asuinpaikkaa jäljellä. Suurin osa paikasta jäi tien alle tai peittyi altaaseen. Ns. Turpeenniemi 4.

Kartta sivulla: 43

### **ROVANIEMI 98 YLITALO/MAIKKUNEN**

Mjtunnus: 699010138

Laji: kiinteä muinaisjäänös  
Mj.tyyppi: asuinpaikka  
Ajoitus: kivikautinen

Koordin: N: 7367 555 E: 434 372 Z: 80  
P: 7370 636 I: 3434 518

Tutkijat: Jaakko Sarkamo 1957 koekaivaus, Jaakko Sarkamo 1959 tarkastus, Hannu Kotivuori 1987 inventointi, Kaarlo Katiskoski ja Sirkka-Liisa Seppänen 2008 tarkastus, Hannu Kotivuori 2011 tarkastus

Sijainti: Rovaniemen kirkosta noin 11,5 km lounaaseen

Huomiot: Muinaisjäänösrekisteri: Kohde sijaitsee Hietavaaran pohjoisrinteellä, Kylmäojan länsipuolella ja Kemi-Rovaniemi tien pohjoispuolen hienohiekkaisessa terassimaisessa nousevassa metsärinteessä. Alueen itäosassa tehty suppea koekaivaus 1957 (Turpeenniemi 8). Ehjä ja yksi harvoja voimalaitoksen aiheuttaman säännöstelyn yläpuolelle jääneitä muinaisjäänöksiä. Samaan kokonaisuuteen kuuluvat Kylmäniementien pohjoispuolella sijaitsevat kohteet 139-141.

Kartta sivulla: 43

### **ROVANIEMI 99 YLITALO/MAIKKUNEN**

Mjtunnus: 699010139

Laji: kiinteä muinaisjäänös  
Mj.laji: asuinpaikka  
Ajoitus: kivikautinen

Koordin: N: 7367 609 E: 434 519 Z: 74  
P: 7370 690 I: 3434 665

Tutkijat: Jaakko Sarkamo 1957 kaivaus, Jaakko Sarkamo 1959 kaivaus, Hannu Kotivuori 1987 inventointi, Kaarlo Katiskoski ja Sirkka-Liisa Seppälä 2008 tarkastus

Sijainti: Rovaniemen kirkosta noin 11,5 km lounaaseen.

Huomiot: Muinaisjäännösrekisteri: Kohde sijaitsee Kemijoen etelärannalla, Hietavaaran pohjoispuolisessa terassimaisesti viettävässä rinteessä, Kylmäniementien pohjoispuolella. Paikalla on tehty koekaivauksia 1957 ja 1959. Alueelle on rakennettu talo heti kaivausten jälkeen ja tonttia on myöhemmin tasoitettu ja muokattu. Länsipuolisessa perunamaassa saattaa olla joitakin asuinpaikan rippeitä jäljellä, mutta muuten kohde on ilmeisesti suurimmaksi osaksi tuhoutunut. Kuuluu samaan kokonaisuuteen kuin kohteet Rovaniemi 140 ja 141.

Kartta sivulla: 43

### **ROVANIEMI 104 HIETAVAARA 3**

Mjtunnus: uusi kohde

Laji: kiinteä muinaisjäännös

Mj.tyyppi: asuinpaikka

Ajoitus: kivikautinen

Koordin: N: 7367 3101 E: 433 092 Z: 90  
P: 7370 2856 I: 3433 532

Tutkijat: Poutiainen & Bilund 2013 inventointi

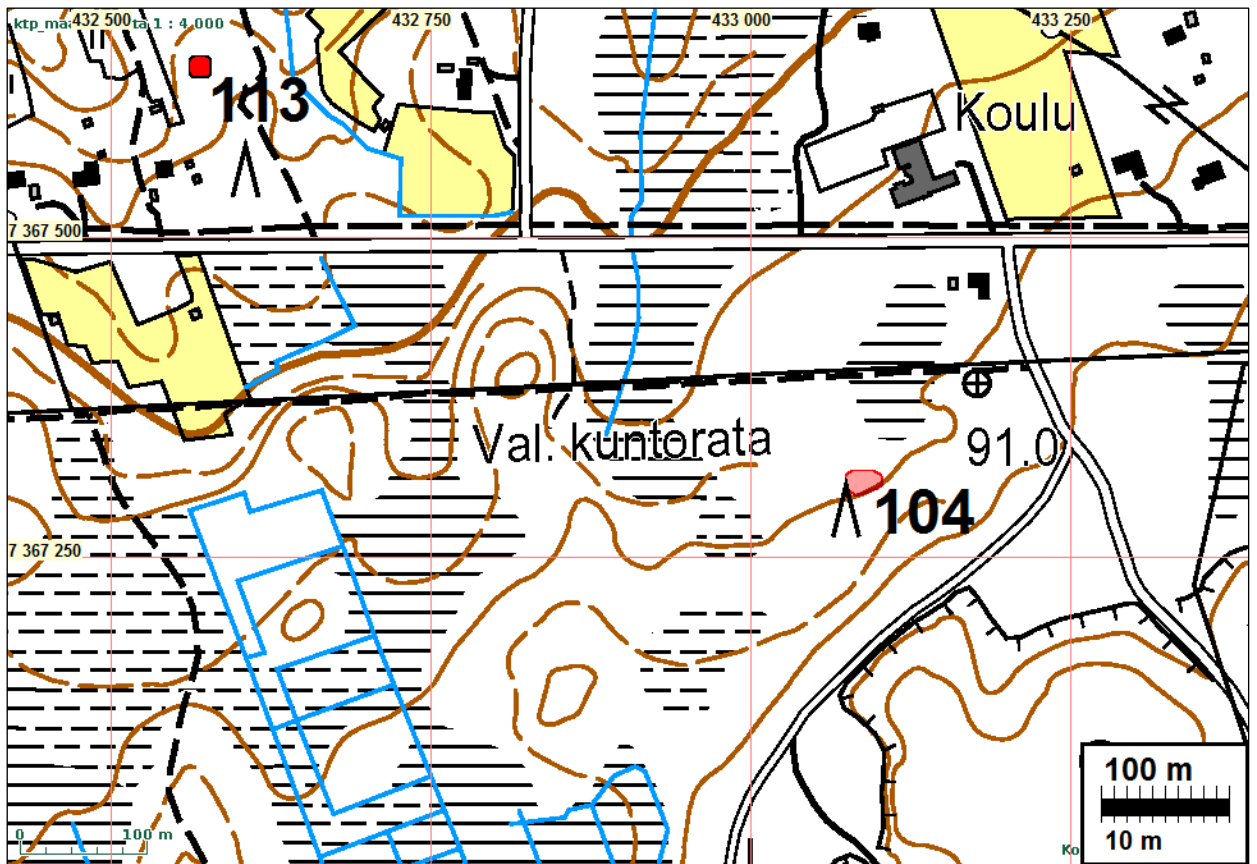
Sijainti: Noin 13 km Rovaniemen evankelisesta kirkosta lounaaseen.

Huomiot: Poutiainen 2013: Kohde sijaitsee Heikkilänrannan - Rautionsaaren alueella, noin 800 m Kemijoen rannasta etelään, Kemijoen ja Hietavaaran sorakuoppien välisellä rakentamattomalla metsäalueella. Alueella on hiekkaharjun laajahko ja loivapiirteinen lievealue, jolla on havaittavissa useita matalia muinaisranta muodostumia hieman eri korkeustasoilla. Asuinpaikan kohdalla muinaisranta muodostaa pienen niemekkeen ja ympäristöään hiukan selvemmin erottuvan ja korkeamman (runsaan 1 m korkuisen) törmän ja sen yläpuolisen tasanteen, joka avautuu luoteeseen. Tasanne on noin 15 syvä ja rajautuu toiseen, yläpuoliseen törmään ja terassiin.

Kvartsi-iskokset löytyivät tasanteelta neljästä lähekkäisestä koekuopasta, kolme metriä törmän reunasta. Ensimmäiset pienehköt kvartsit tulivat heti turpeen alta, isompia syvemmältä. Yhdessä kuopassa oli havaittavissa mahdollista kulttuurikerrosta: särmikkäitä ja lohkeilleita kivenkappaleita, maannoksen tummanpunertava ja likaisen ruskea väri. Muista tasanteelle ja sen ympäristöön kaivetuista koekuopista ei tullut löytöjä. Asuinpaikan kohdalta kulkee ajoura, hieman maaperään painuneet urat. Asuinpaikka on hyvin säilynyt, ei laikutettu tms.. Maaperä on hienoa, lähes kivetöntä hiekkaa, puusto lähinnä mäntyä. Rajaus on tehty koekuoppalöytöjen ja topografian perusteella.



Löydöt kvartsi-iskoksia.



Kivikautinen asuinpaikka. Koekuopat lapion liepeillä.



Kivikautinen asuinpaikka.

### **ROVANIEMI 110 KIRKKORANTA**

Mjtunnus: (ei muinaisjäännösrekisterissä)

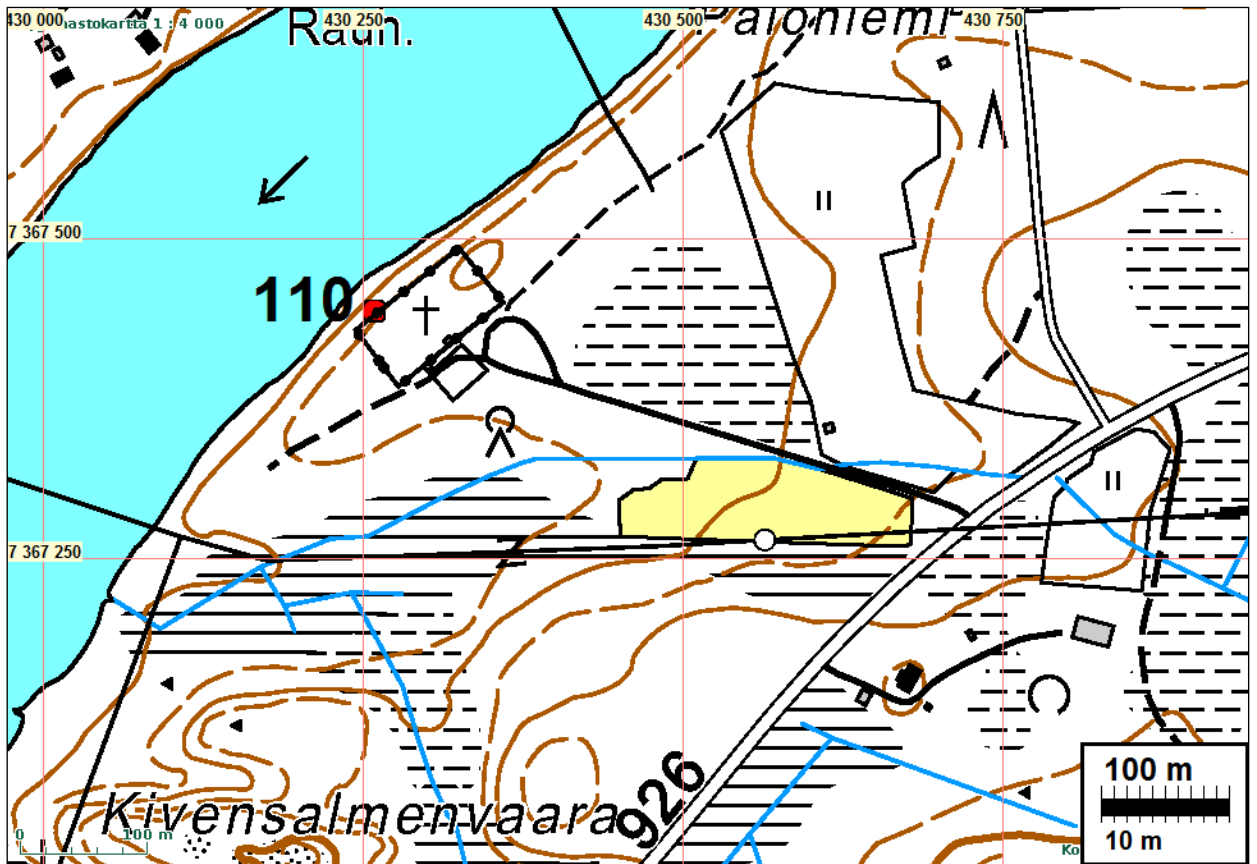
Laji: löytöpaikka

Ajoitus: kivikautinen

Koordin: N: 7367 443 E: 430 259  
P: 7370 524 I: 3430 404

Tutkijat: Poutiainen & Bilund 2013 inventointi

Huomiot: Poutiainen 2013: Kourutaltan KM 10166 löytöpaikka. Löytötietojen YKJ 7370525, 3430403 Koordinaatit osoittavat lounas-koillisuuntaisen hautausmaan luoteispuolelle, liki kiviaitaa kalmiston ulkopuolella. Maasto siellä on suhteellisen vähäkiivistä verrattuna kivikkoiseen maaperään kirkkoaidan lounaispuolella. Siten todennäköinen löytöpaikka on lähempänä rantaa jossain kirkkoaidan länsikulman ja pohjoisenkulman välimaastossa, jonne koordinaatitkin osoittavat. Paikka tarkastettiin inventoinnissa mutta uusia löytökontekstia valaisevia havaintoja ei tehty.



Kourutaltan löytömaastoa hautausmaan liepeillä. Taustalla Kemijoki.

### ROVANIEMI 111 UUSI-ROMPASAARI

Mjtunnus: (ei muinaisjäännösrekisterissä)

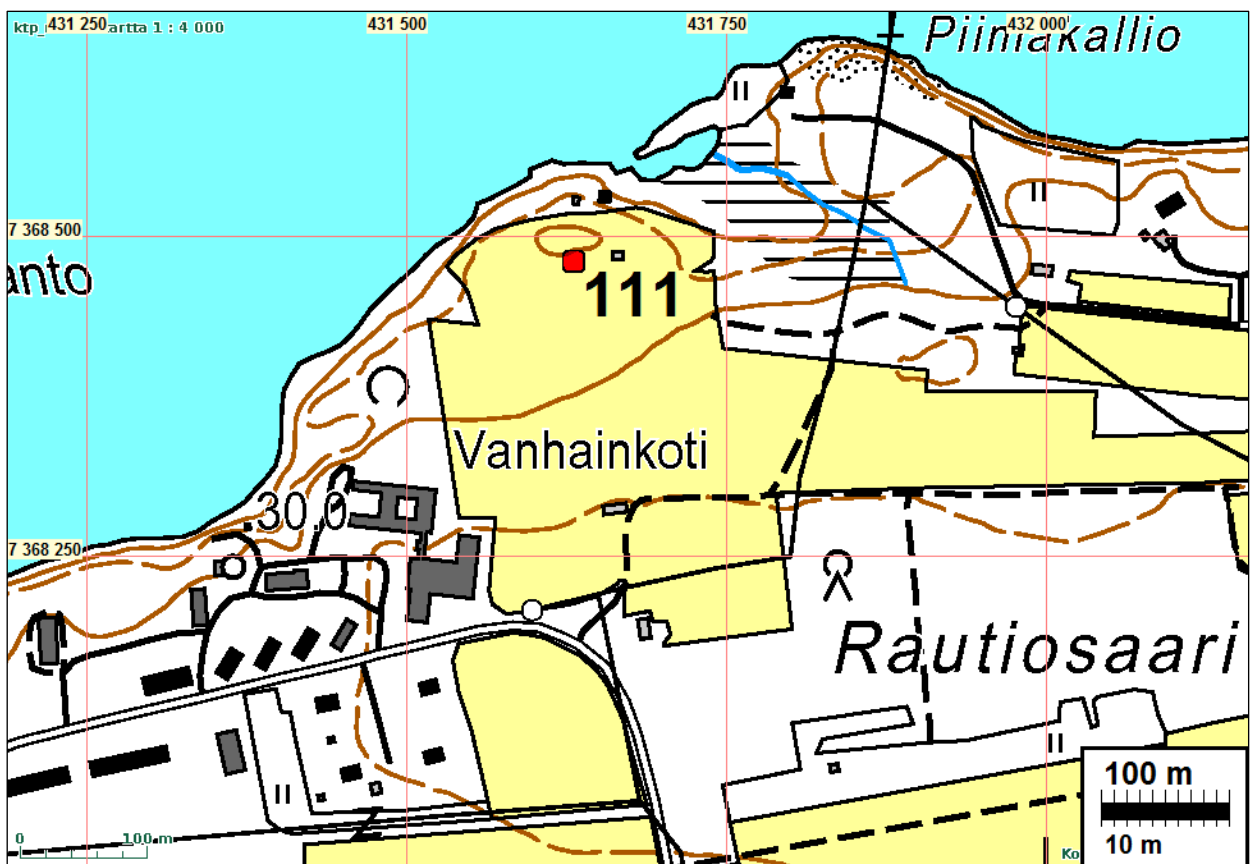
Laji: löytöpaikka  
Ajoitus: kivikautinen

Koordin: N: 7368 480 E: 431 631  
P: 7371 562 I: 3431 776

Tutkijat: Poutiainen & Bilund 2013 inventointi

Huomiot: Poutiainen 2013: Nelisivuinen tasataltan löytöpaikka, löytötietojen koordinaatit: YKJ 7371561, 3431775. Esineen löysi Pentti Ekola 15.5.1962 Rovaniemen Muurolan kylästä Rautiosaaresta Uusi-Rompasaari -nimisen tilan maalta. Esine nousi ylös peltoa kynnettäessä. Totto ry:n esihistoriallisten esineiden löytöluettelon numero 42 E.

Koordinaatit osoittavat peltokumpareelle noin 60 m Kemijoen rannasta etelään. Topografiansa perusteella maastonkohta on sopiva kivikautiselle asuinpaikalle. Inventointiajankohtana pelto oli nurmella. Maaperä paikalla on hiesua. Ei uusia havaintoja.





Kivikirveen löytöpaikka kuvan peltokumpareella. Taustalla Kemijoki.



Nelisivuinen taltta Rovaniemen Uusi-Rompasaaren löytöpaikalta.

### **ROVANIEMI 112 TOMMILA**

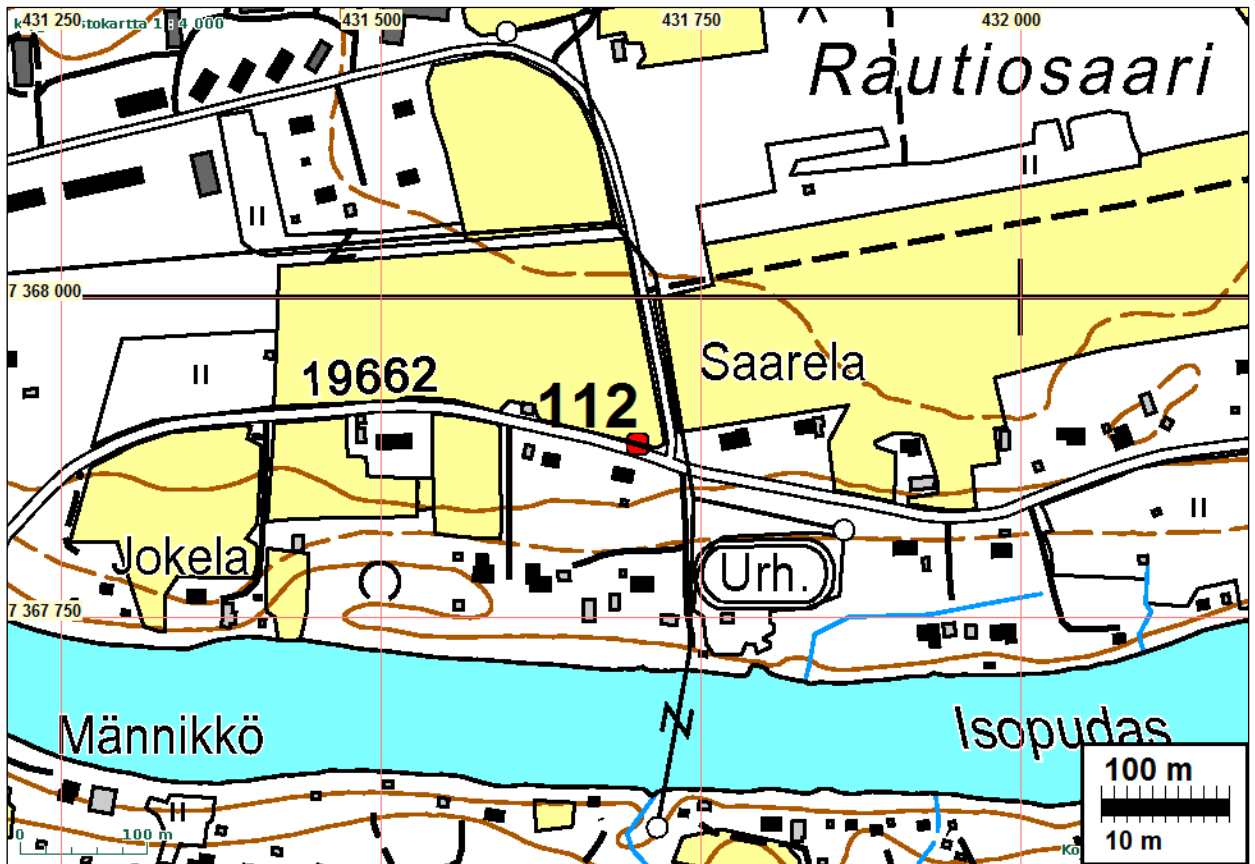
Mjtunnus: (ei muinaisjäännösrekisterissä)

Laji: löytöpaikka  
Ajoitus: kivikautinen

Koordin: N: 7367 885 E: 431 701  
P: 7370 967 I: 3431 846

Tutkijat: Poutiainen & Bilund 2013 inventointi

Huomiot: Poutiainen 2013: Kivikirveen KM 14282 löytöpaikka YKJ 7370966, 3431846 Paikka sijaitsee Rautionsaassa tasaisella maastonkohdalla, noin 200 m Isopudaksen (Kemijoessa) pohjoiseen. Koordinaattien osoittama löytökohta on peltoa lähellä teiden risteystä ja pihamaita. Inventointiajankohta pelto oli sängellä.



Kivikirveen löytöpaikka pellolla lähellä risteystä.

### **ROVANIEMI 113 OLLIHANNI**

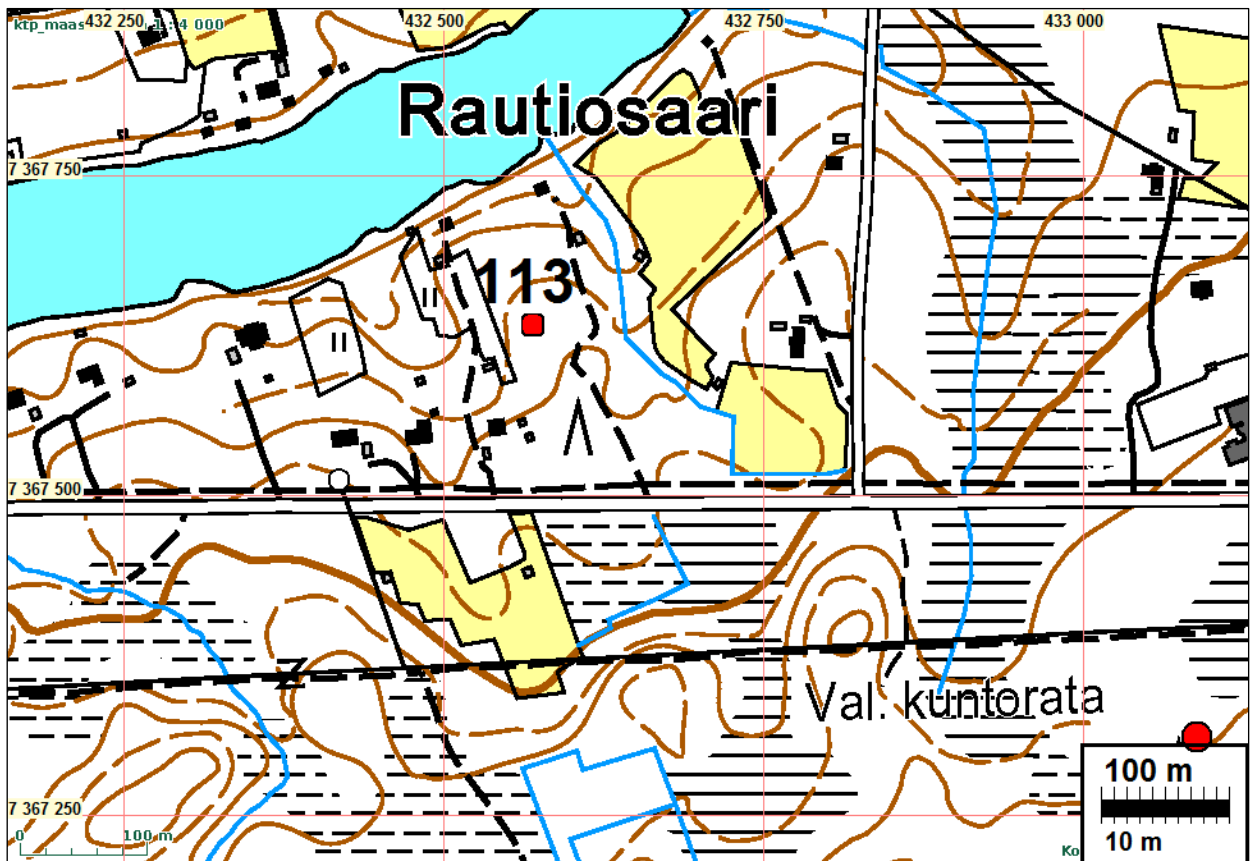
Mjtunnus: (ei muinaisjäännösrekisterissä)

Laji: löytöpaikka  
Ajoitus: kivikautinen

Koordin: N: 7367 633 E: 432 570  
P: 7370 715 I: 3432 716

Tutkijat: Poutiainen & Bilund 2013 inventointi

Huomiot: Poutiainen 2013: Kiviesineiden teelmien KM15008:1-3 löytöpaikka, löytöpaikan koordinaatit YKJ 7370715, 3432715  
Paikka sijaitsee mantereella Rautiosaaren eteläpuolella, Kemijoen rannasta satakunta metriä. Maasto on pusikoitunutta peltoa, maaperä savea/hiesua. Ei uusia havaintoja.



Kiviesineiden teelmien löytöaluetta.

**Muita havaintoja****Norvajärvi Salmenvaara** N 7388343 E 448044

Resentti maakellari, ulkomitat 6x6 m. Ei muinaisjäännös.



Resentti kellarinjäännös Norvajärven Salmenvaarassa.

**Norvajärvi Salmenvaara** N 7388363 E 448066

Norvajärven Salmenvaaralla maakuoppa – nykyainainen, ei vanha. Pyöreähkö, vallit, jyrkät seinämät, ei huuhtoutumiskerrosta. Ei muinaisjäännös.



Resentti (nykyaikainen) maakuoppa Norvajärven Salmenvaarassa.



**Yleiskuvia**

Tuoreita kaivantoja Nivankylässä Aitanginselän (Ounasjoki) länsipuolisella harjualueella



Kivistä ja louhikkoista moreenimäkeä Norvajärven Kalliolahden kaakkoispuolella.



Kivistä hiekkarantaa Norvajärven Purnukankaan eteläpuolella.