

Satunnaisia kulttuuriperintökohdehavaintoja Lapista kesiltä 2010 ja 2011



KUVAILULEHTI

JULKAISIJA	Metsähallitus	JULKAISUAIKA	
TOIMEKSIANTAJA	Metsähallitus	HYVÄKSYMISPÄIVÄMÄÄRÄ	
LUOTTAMUKSELLISUUS	Julkinen	DIAARINUMERO	388/41/2012
SUOJELUALUETYYPPI/ SUOJELUOHJELMA			
ALUEEN NIMI	Useita alueita		
NATURA 2000 -ALUEEN NIMI JA KOODI	SCI:FI1302003 Paistunturin erämaa SPA/SCI:FI1302001 Kevo SPA/SCAI:FI1302002 Kaldoaivin erämaa SCI:FI1300201 Vätsärin erämaa SCI:FI1300202 Muotkatunturin erämaa SCI:FI1300203 Hammastunturin erämaa SPA/SCI:FI1301701 Urho Kekkosen kansallispuisto – Sompio - Kemihaara		
ALUEYKSIKKÖ	Lapin luontopalvelut		
TEKIJÄ(T)	Petteri Polojärvi, Jari Kangasniemi, Pirjo Rautiainen		
JULKAISUN NIMI	Satunnaisia kulttuuriperintökohdehavaintoja Lapista kesiltä 2010 ja 2011		
TIIVISTELMÄ	<p>Metsähallituksen Lapin luontopalveluiden puistomestarit Petteri Polojärvi ja Jari Kangasniemi tekevät paljon maastotöitä eläinlajitoissään. He liikkuvat laajoilla alueilla Pohjois-Lapissa ja ehtivät omien töidensä ohella usein huomioida myös erilaisia kulttuuriperintökohteita.</p> <p>Tässä raportissa kerrotaan Petterin ja Jarin vuosina 2010 ja 2011 löytämistä kohteista Sodankylästä, Inarista ja Utsjoelta. Suurin osa kohteista on pyyntikuoppia ja rakkakivikoiden purnuja, mutta mukana on myös mahdollisia rajamerkkejä ja kodanjäännös.</p>		
AVAINSANAT	Kodan jäännös, kulttuuriperintökohde, purnu, pyyntikuoppa, rajapyykki		
MUUT TIEDOT			
SARJAN NIMI JA NUMERO			
ISSN		ISBN (NIDOTTU) ISBN (PDF)	
SIVUMÄÄRÄ	46 s	KIELI	
KUSTANTAJA		PAINOPAIKKA	
JAKAJA	Metsähallitus, luontopalvelut	HINTA	

Sisällys

1 Johdanto	4
2 Kohdetiedot	5
2.1.1 Tievajärvi	5
2.1.2 Kylmäkaltionjänkä	9
2.1.3 Geaidnoaivi etelä	12
2.1.4 Samudluobâl länsi	14
2.1.5 Hentintukotamaa	16
2.1.6 Pahtavaara koillinen	20
2.1.7 Maalpurinoja	22
2.1.8 Buvrrášjávri koillinen	26
2.2 Purnuja	28
2.2.1 Erttetvárri länsi	28
2.2.2 Birkoaivi kaakko	31
2.2.3 Bádošoavi 4	34
2.3 Muut kulttuuriperintökohteet	37
2.3.1 Joukkajärvenvaara	37
2.3.2 Mierggasroavvi	40
2.3.3 Juohkkoavi	43

1 Johdanto

Metsähallituksen Lapin luontopalveluiden puistomestarit Petteri Polojärvi ja Jari Kangasniemi tekevät paljon maastotöitä eläinlajitöissään. He liikkuvat laajoilla alueilla Pohjois-Lapissa ja ehtivät omien töidensä ohella usein huomioida myös erilaisia kulttuuriperintökohteita. Molemmat tunnistavat hyvin erilaisia ihmisen jälkeensä jättämiä rakenteita, etenkin pyyntikuoppia ja purnuja.

He lähettävät paikkatiedot kohteista allekirjoittaneelle eli luontopalveluiden kulttuuriperinnön erikoissuunnittelija Pirjo Rautiaiselle. En ehdi käydä läheskään kaikkia kohteita tarkastamassa, varsinkin kun monet sijaitsevat kaukana tiettemmin taipaleiden takana. Tarkastan niitä aina kun olen muutenkin menossa samalle suunnalle. Tarkastamattomuudesta huolimatta lähetän kohteista tiedot raportin muodossa Museovirastolle. Kohteet merkitään Metsähallituksen paikkatietojärjestelmään joko muinaisjäännöksinä (Muinaisjäännösrekisteri II) tai mahdollisina muinaisjäännöksinä (Muu suojeluarvo) sen mukaan onko kohteista kuvia, joiden perusteella ne voi varmasti tunnistaa muinaisjäännöksiksi, tai jos ne muiden tietojen pohjalta voidaan päätellä muinaisjäännöksiksi. Tällainen tieto on esimerkiksi se, että gps-mittausten perusteella pyyntikuopille tyypillisessä muodostelmassa.

Tässä raportissa kerrotaan Petterin ja Jarin vuosina 2010 ja 2011 löytämistä kohteista Sodankylästä, Inarista ja Utsjoelta. Suurin osa kohteista on pyyntikuoppia ja rakkakivikoiden purnuja, mutta mukana on myös mahdollisia rajamerkkejä ja kodanjäännös.

2 Kohdetiedot

2.1 Pyyntikuopat

2.1.1 Tievajärvi

Tievajärvi Pyyntikuoppia		MH-tunnus: 140582	
Kohdetyyppi:	Valmistuspaikat/työpaikat	Haltija:	Lapin luontopalvelut
Ajoitus:	Ajoitus epäselvä	Ylläpitäjä:	Lapin luontopalvelut
Rakentamisvuosi:	-	Kunta:	Inari
Lukumäärä:	26		
Koordinaattiselitys:	Kohteen keskeltä	Geometria tuotettu:	Gps-mittaus, korjaamaton
Koordinaatit:	X 7676773, Y 3485959 Z 315	Löydöt:	-

Taustatiedot

Pirjo Hamari on löytänyt alueelta vuonna 2003 yksittäisen pyyntikuopan sekä 13 pyyntikuopan ryhmän. Metsähallituksen Lapin luontopalveluiden puistomestari Petteri Polojärvi oli alueella tekemässä eläinlajikartoituksia ja löysi alueelta 12 pyyntikuoppaa lisää. Myös kohteiden aluerajaus tarkentui tarkkojen gps-mittausten ansiosta.

Ympäristön kuvaus

Maasto on hiekkapohjaista, erodoitunutta harvaa tunturikoivikkoa ja varvikkoa. Laajoja alueita paljasta hiekkaa on näkyvissä. Maasto nousee Peltojoelta kohti Tievajärveä.

Kohteen kuvaus

Pyyntikuoppajärjestelmä sijaitsee Muotkatunturin erämaa-alueella Peltojoen länsipuolella, Peltojärven koillisrannasta vajaan kilometrin pohjoiskoilliseen. 26 pyyntikuopan järjestelmä muodostaa noin 750 metriä pitkän mutkaisen jonon Peltojoen ja Tievajärven välillä. Järjestelmän koillispuolella on Tievajärvestä Peltojokeen laskeva pieni puro.

Pirjo Hamari on aiemmin kartoittanut alueelta yksittäisen pyyntikuopan ja nimennyt kohteen Tievajärven poluksi. Se on Petteri Polojärven löytämistä kuopista ilmeisesti numero 4. Yksittäisen kuopan luoteispuolelta Hamari on löytänyt 13 pyyntikuoppaa, ja nimennyt kohteen Tievajärveksi. Hamarin löytämät kohteet ovat kuitenkin osa suurempaa 26 kuopan pyyntikuoppajärjestelmää, joka tässä yhdistetään yhdeksi kohteeksi nimeltä Tievajärvi.

Pyyntikuoppien sijainti:

	X	Y
pyyntikuoppa 1	7676607	3486206
pyyntikuoppa 2	7676543	3486194
pyyntikuoppa 3	7676685	3486231
pyyntikuoppa 4	7676784	3486150
pyyntikuoppa 5	7676744	3486149
pyyntikuoppa 6	7676719	3486175

pyyntikuoppa 7	7676720	3486212
pyyntikuoppa 8	7676722	3486202
pyyntikuoppa 9	7676785	3486106
pyyntikuoppa 10	7676872	3485998
pyyntikuoppa 11	7676839	3486021
pyyntikuoppa 12	7676862	3485986
pyyntikuoppa 13	7676910	3486003
pyyntikuoppa 14	7676928	3485999
pyyntikuoppa 15	7676956	3485996
pyyntikuoppa 16	7676967	3485997
pyyntikuoppa 17	7676992	3485983
pyyntikuoppa 18	7676999	3485966
pyyntikuoppa 19	7677000	3485954
pyyntikuoppa 20	7677004	3485944
pyyntikuoppa 21	7676997	3485926
pyyntikuoppa 22	7676984	3485890
pyyntikuoppa 23	7676968	3485878
pyyntikuoppa 24	7676931	3485864
pyyntikuoppa 25	7676771	3485960
pyyntikuoppa 26	7676999	3485936

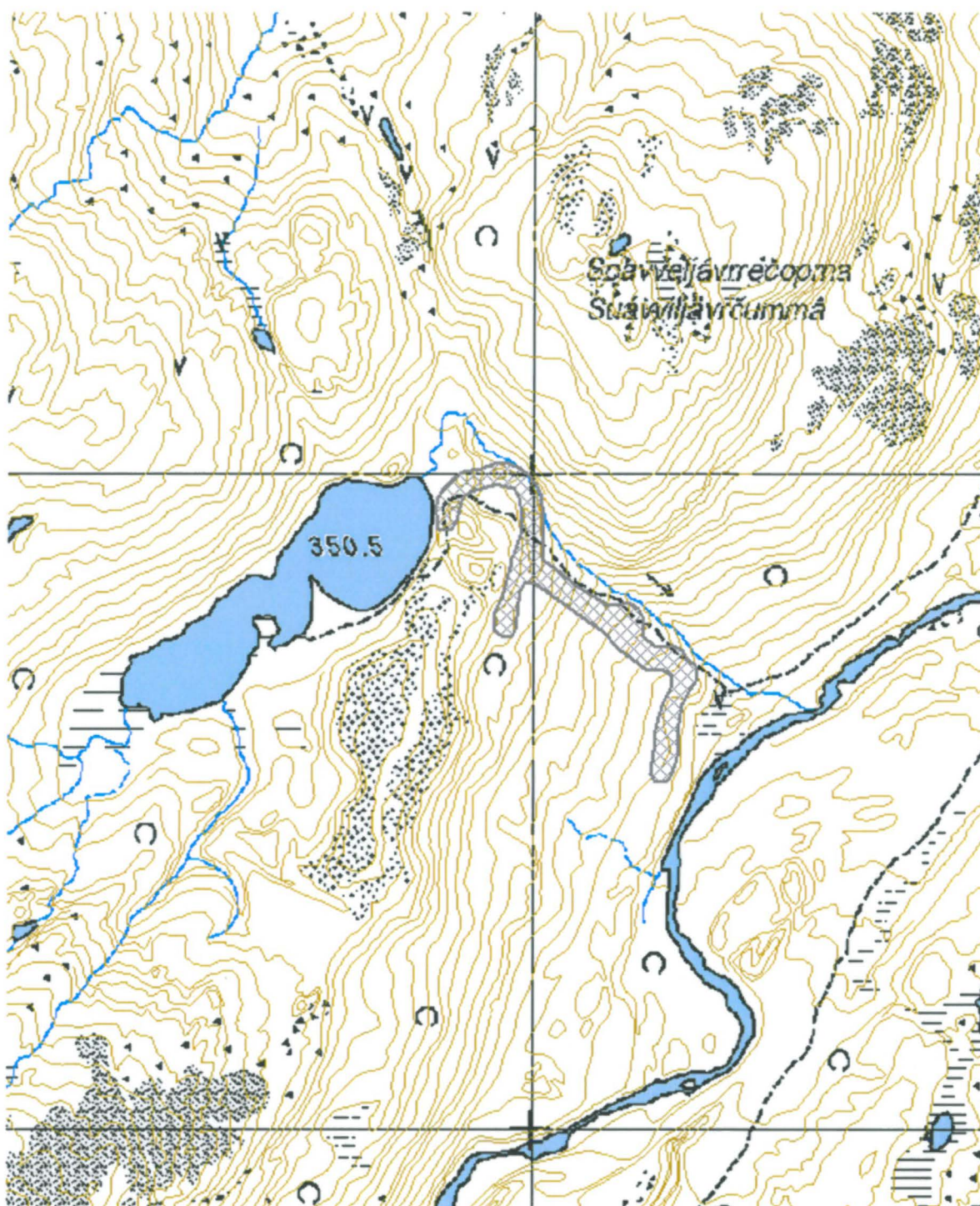
Kohteen rajaus

Kohde rajautuu pyyntikuoppien välittömään lähialueeseen.

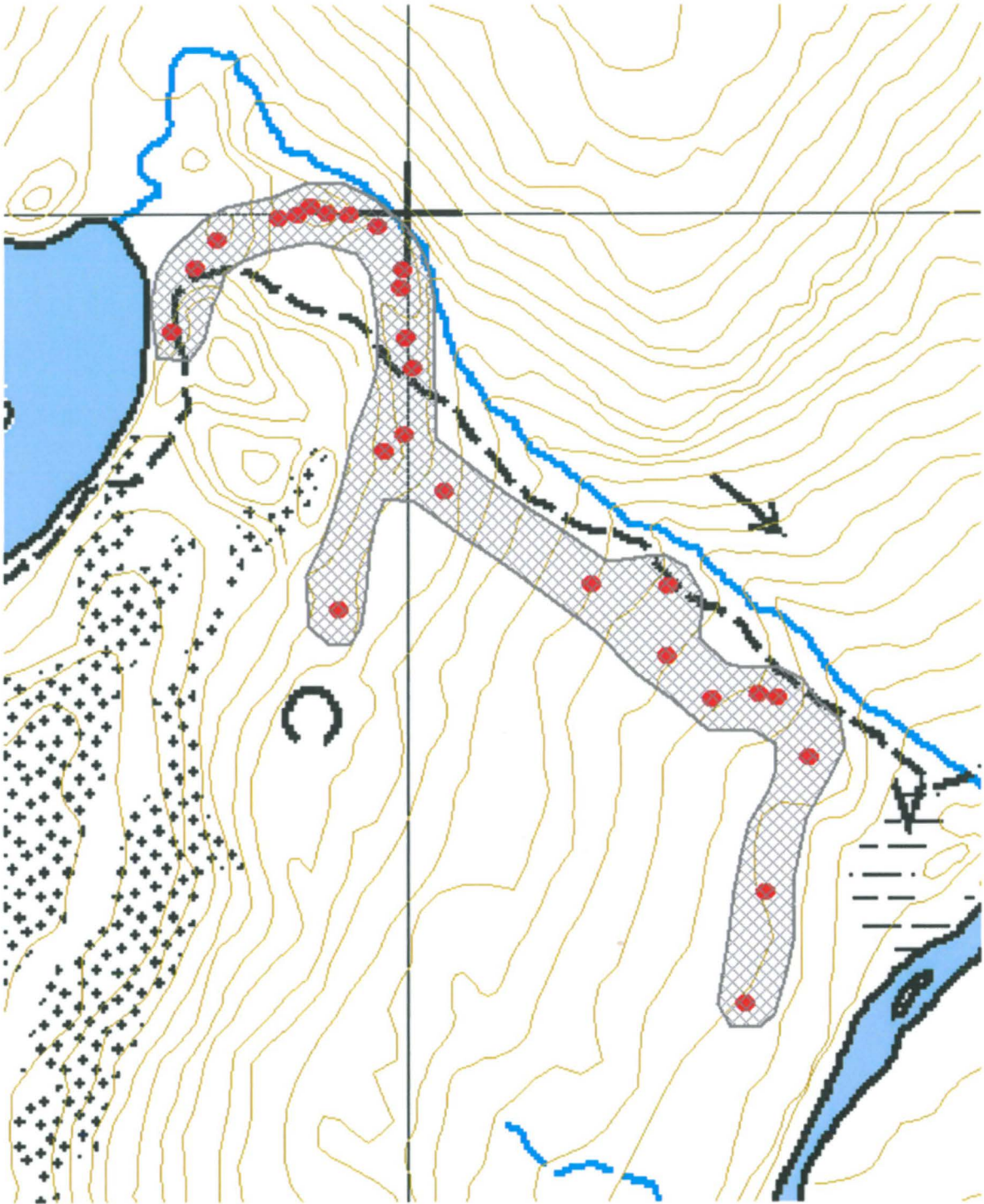
Lisätietoja

Kaikkia pyyntikuoppia ei ole arkeologi tarkastanut.

Viranomais- rekisterinro:	1000002880, 1000002879	Kunto:	Hyvä
Arvotus:	Muinaisjäännösrekisteri II		



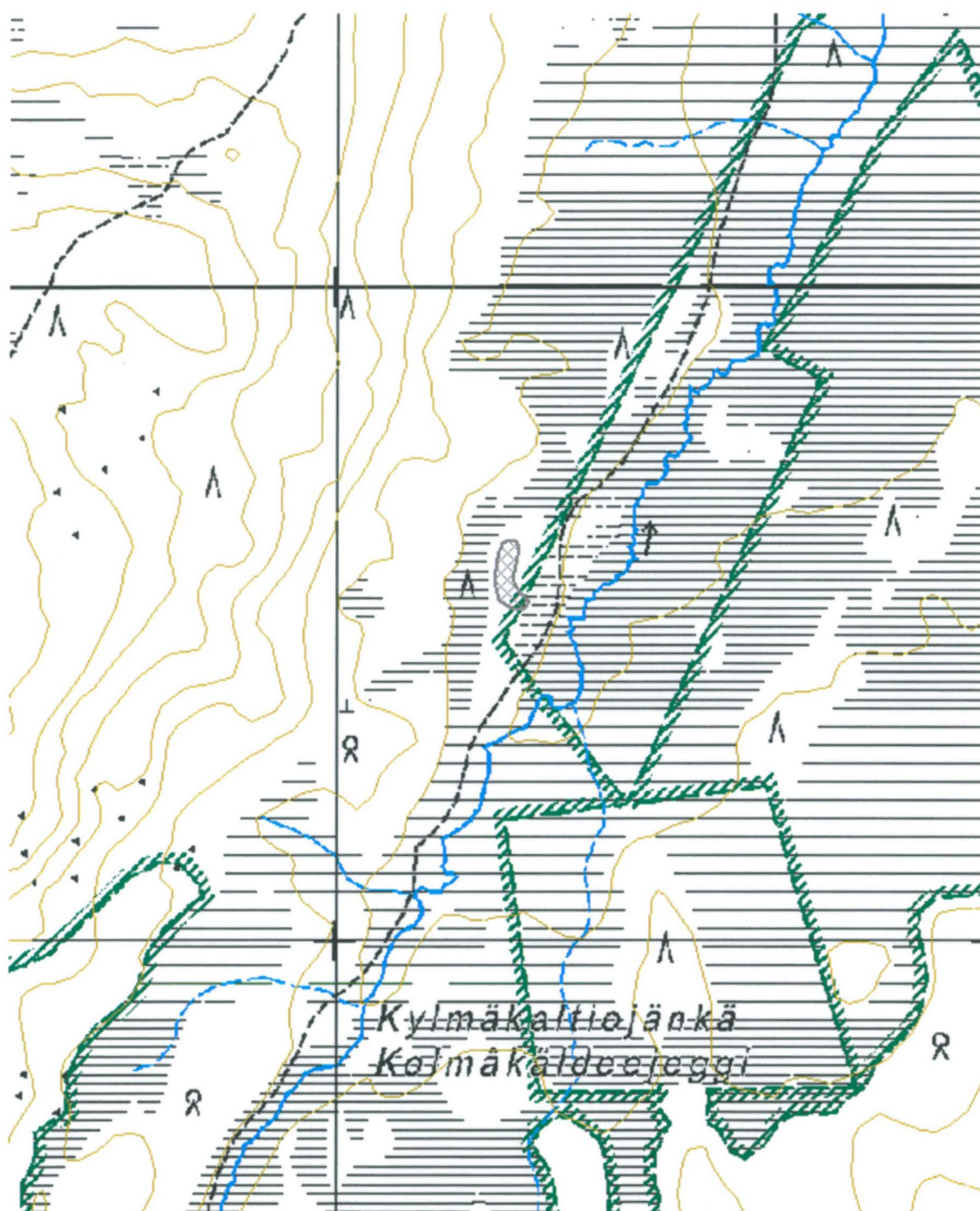
Kartta 1. Tievajärvi, pyyntikuoppia. ©Metsähallitus, ©Maanmittauslaitos 1/MML/11.



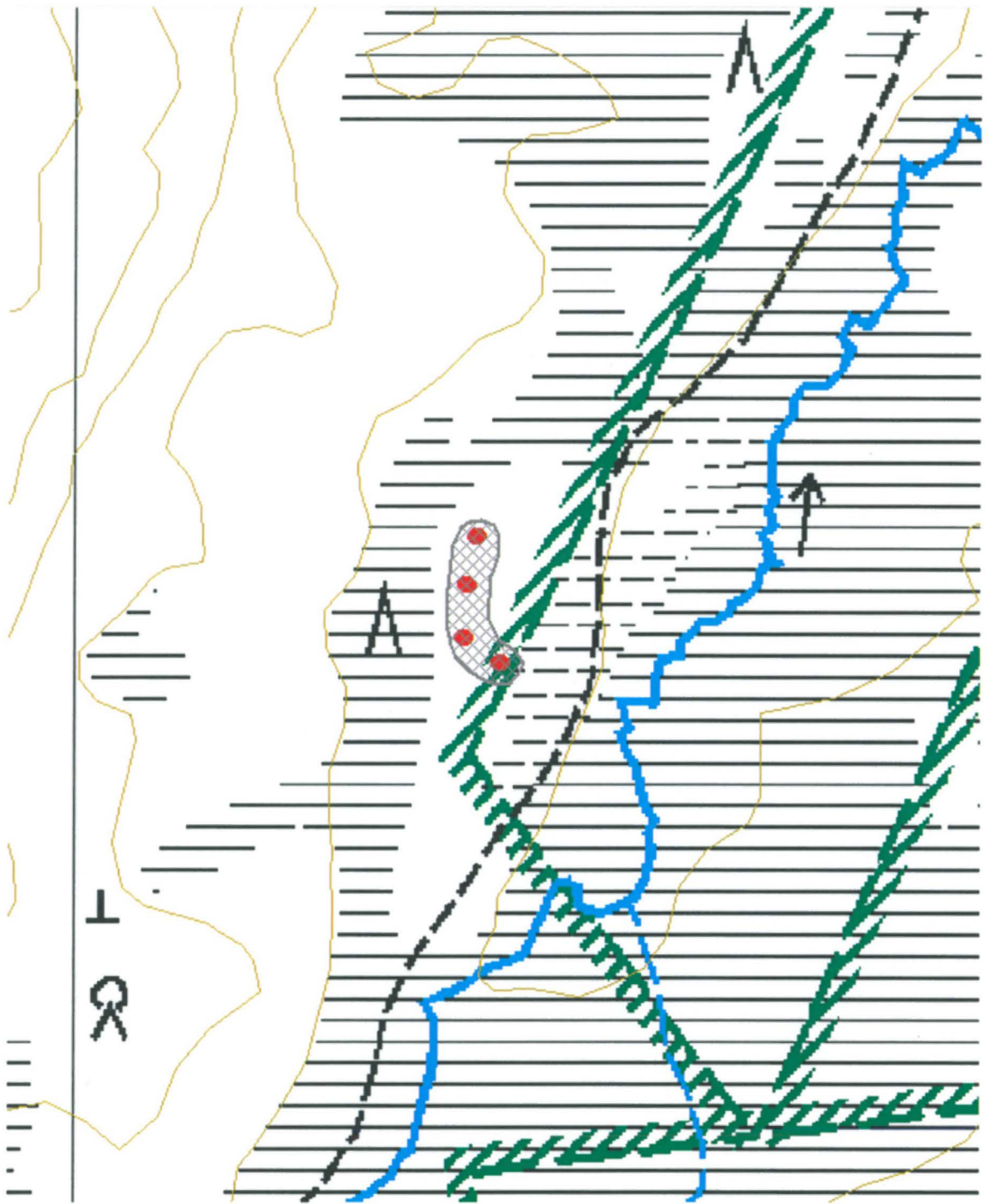
Kartta 2. Tievajärvi, pyyntikuoppia. ©Metsähallitus, ©Maanmittauslaitos 1/MML/11.

2.1.2 Kylmäkaltionjänkä

Kylmäkaltionjänkä Pyyntikuoppia		MH-tunnus: 140583	
Kohdetyyppi:	Valmistuspaikat/työpaikat	Haltija:	Lapin luontopalvelut
Ajoitus:	Ajoitus epäselvä	Ylläpitäjä:	Lapin luontopalvelut
Rakentamisvuosi:	-	Kunta:	Inari
Lukumäärä:	4		
Koordinaattiselitys:	Kohteen keskeltä	Geometria tuotettu:	Gps-mittaus, korjattu
Koordinaatit:	X 7659558, Y 3559268 Z 133	Löydöt:	-
Taustatiedot			
Metsähallituksen Lapin luontopalveluiden puistomestari Petteri Polojärvi on löytänyt 19.9.2011 alueelta neljä pyyntikuoppaa ollessaan tekemässä eläinlajitarkastuksia.			
Ympäristön kuvaus			
Alue on kuivahkon kankaan männikköä.			
Kohteen kuvaus			
Neljä pyyntikuoppaa sijaitsee Nellimistä noin kaksikymmentä kilometriä pohjoiskoilliseen Majavaselän ja Kylmäkaltionjängän valisellä metsäsaarekkeella lähes pohjois-eteläsuuntaisessa jonossa. Majavajoki virtaa kuoppien itäpuolella ja joen ja kuoppien välissä kulkee polku.			
Kohteen rajaus			
Kohde rajautuu pyyntikuoppien välittömään lähiympäristöön.			
Lisätietoja			
Pyyntikuoppia ei ole tarkastanut arkeologi.			
Viranomaisrekisterinro:	-	Kunto:	Hyvä
Arvotus:	Muinaisjäännösrekisteri II		



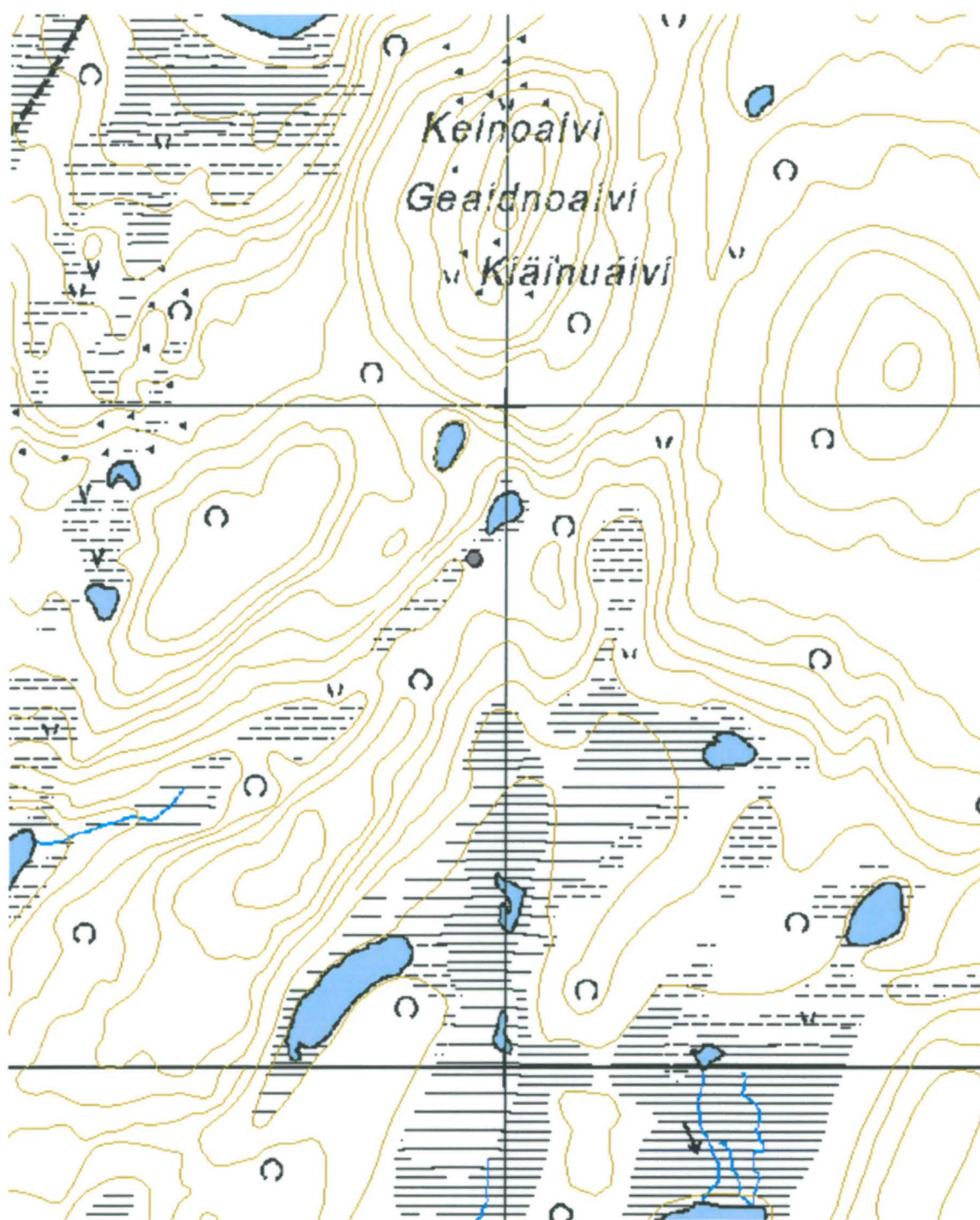
Kartta 3. Kylmäkalliojärvi, pyyntikuoppia. ©Metsähallitus, ©Maanmittauslaitos 1/MML/11.



Kartta 4. Kylmäkaltionjärkä, pyyntikuoppia. ©Metsähallitus, ©Maanmittauslaitos 1/MML/11.

2.1.3 Geaidnoaivi etelä

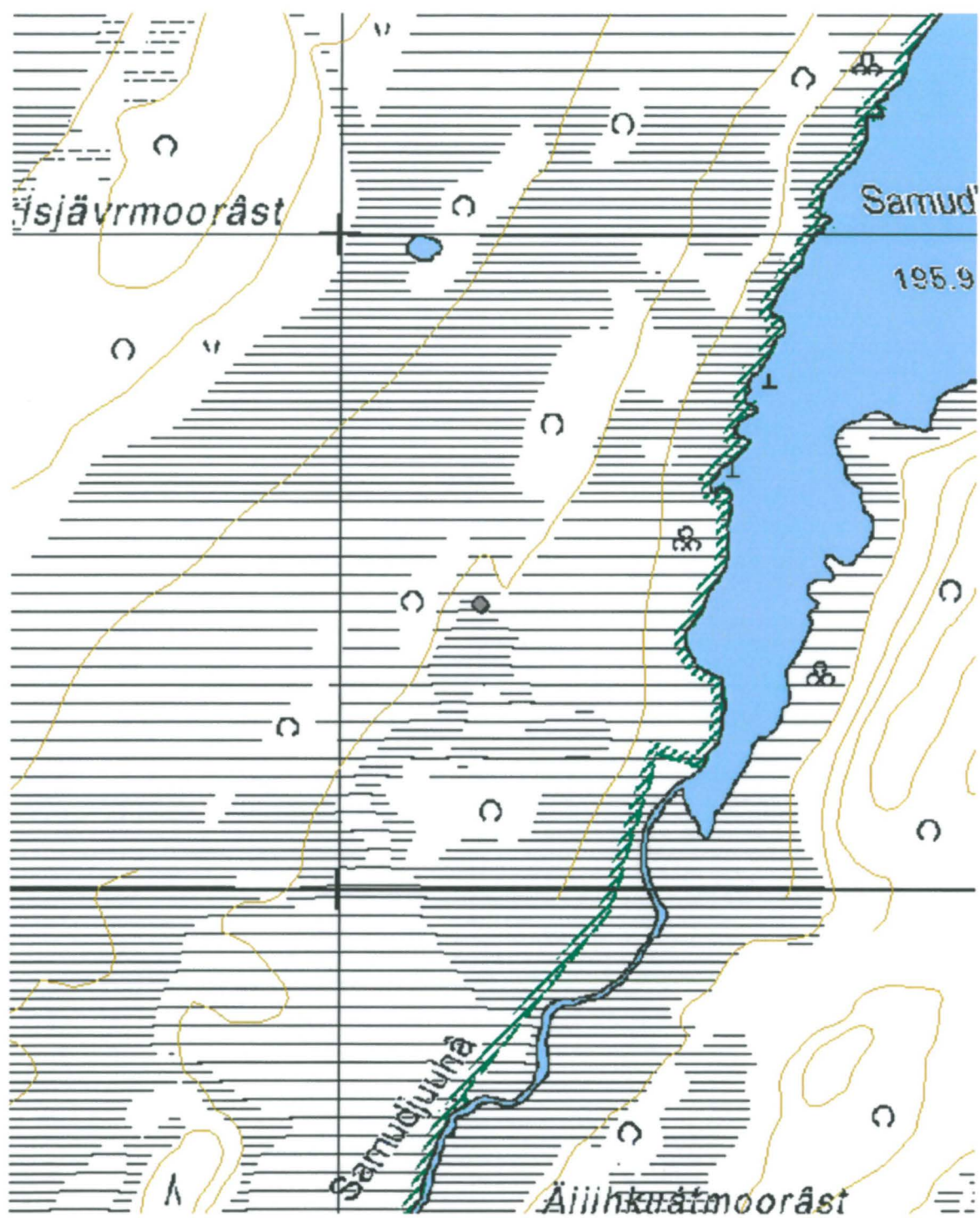
Geaidnoaivi etelä Pyyntikuoppa		MH-tunnus: 140699	
Kohdetyyppi:	Valmistuspaikat/työpaikat	Haltija:	Lapin luontopalvelut
Ajoitus:	Ajoitus epäselvä	Ylläpitäjä:	Lapin luontopalvelut
Rakentamisvuosi:	-	Kunta:	Inari
Lukumäärä:	1		
Koordinaattiselitys:	Kohteen keskeltä	Geometria tuotettu:	Gps-mittaus, korjaamaton
Koordinaatit:	X 7710768, Y 3516952 Z 278	Löydöt:	-
Taustatiedot			
Pyyntikuopan on löytänyt Metsähallituksen Lapin luontopalveluiden puistomestari Petteri Polojärvi eläinlajitarkastusmatkallaan 6.10.2011.			
Kohteen kuvaus			
Pyyntikuoppa sijaitsee Kaldoaivian erämaa-alueella Petsikosta noin 8 kilometriä koilliseen Keinoavien eteläpuolisten pienten lampien eteläpuolella.			
Kohteen rajaus			
Rajautuu pyyntikuopan välittömään lähiympäristöön.			
Lisätietoja			
Pyyntikuoppaa ei ole arkeologi tarkastanut.			
Viranomaisrekisterinro:	-	Kunto:	Hyvä
Arvotus:	Muu suojeluarvo		



Kartta 5. Geaidnoaivi etelä, pyyntikuoppa. ©Metsähallitus, ©Maanmittauslaitos 1/MML/11.

2.1.4 Samudluobâl länsi

Samudluobâl länsi Pyyntikuoppia		MH-tunnus: 140702	
Kohdetyyppi:	Valmistuspaikat/työpaikat	Haltija:	Lapin luontopalvelut
Ajoitus:	Ajoitus epäselvä	Ylläpitäjä:	Lapin luontopalvelut
Rakentamisvuosi:	-	Kunta:	Inari
Lukumäärä:	2		
Koordinaattiselitys:	Kohteen keskeltä	Geometria tuotettu:	Gps-mittaus, korjaamaton
Koordinaatit:	X 7700434, Y 3522217 Z 199	Löydöt:	-
Taustatiedot			
Pyyntikuopat on löytänyt Metsähallituksen Lapin luontopalvelujen puistomestari Petteri Polojärvi eläinlajitarkastusmatkallaan 6.10.2011.			
Kohteen kuvaus			
Pyyntikuopat sijaitsevat Sammuttijängän soidensuojelualueen itäosassa Samudluobâl-järvestä noin 350 metriä länteen pienellä kivennäismaasaarekkeella.			
Kohteen rajaus			
Rajautuu pyyntikuoppien välittömään lähiympäristöön.			
Lisätietoja			
Pyyntikuoppia ei ole arkeologi tarkastanut.			
Viranomaisrekisterinro:	-	Kunto:	Hyvä
Arvotus:	Muu suojeluarvo		



Kartta 6. Samudluobâl, pyyntikuoppa. ©Metsähallitus, ©Maanmittauslaitos 1/MML/11.

2.1.5 Hentintukotamaa

Hentintukotamaa Pyyntikuoppia		MH-tunnus: 140584	
Kohdetyyppi:	Valmistuspaikat/työpaikat	Haltija:	Metsätalous Ylä-Lappi
Ajoitus:	Ajoitus epäselvä	Ylläpitäjä:	Metsätalous Ylä-Lappi
Rakentamisvuosi:	-	Kunta:	Sodankylä
Lukumäärä:	33		
Koordinaattiselitys:	Kohteen keskeltä	Geometria tuotettu:	Gps-mittaus, korjaamaton
Koordinaatit:	X 7575505, Y 3469044 Z 280	Löydöt:	-

Taustatiedot

Kohteen on löytänyt Taisto Karjalainen vuonna 1999 ja tarkastanut Mika Sarkkinen 2005. Alueelta tunnettiin aiemmin kaikkiaan 13 pyyntikuoppaa. Metsähallituksen Lapin luontopalveluiden puistomestari Petteri Polojärvi kartoitti kohteesta kaikkiaan 33 pyyntikuoppaa 21.7.2010.

Ympäristön kuvaus

Kohde sijaitsee Tuore-Peuravaaran kohdalla Vuotsosta Sarviselkään johtavan tien pohjoispuolella noin 30 metriä etäisyydellä tiestä. Maasto on mäntyä kasvavaa hiekkakangasta. Kangas rajautuu heti kuoppien jälkeen pohjoisessa, idässä ja lännessä suohon.

Kohteen kuvaus

Vuotsosta Sarviselkään johtavan tien pohjoispuolella on ainakin 32 pyyntikuopan järjestelmä. Eteläosassa on 11 pyyntikuopan muodostama itä-länsisuuntainen 200 metriä pitkä rivi. Sen keskikohdalta lähtee lähes 600 metrin pituinen 22 kuopan mutkitteleva, lähes pohjois-eteläsuuntainen rivi.

	X	Y
pyyntikuoppa 1	7575265	3469097
pyyntikuoppa 2	7575266	3469120
pyyntikuoppa 3	7575268	3469127
pyyntikuoppa 4	7575270	3469136
pyyntikuoppa 5	7575270	3469080
pyyntikuoppa 6	7575268	3469061
pyyntikuoppa 7	7575263	3469023
pyyntikuoppa 8	7575299	3469050
pyyntikuoppa 9	7575270	3469007
pyyntikuoppa 10	7575269	3469000
pyyntikuoppa 11	7575258	3468970
pyyntikuoppa 12	7575252	3468962
pyyntikuoppa 13	7575355	3469074
pyyntikuoppa 14	7575375	3469062
pyyntikuoppa 15	7575392	3469062
pyyntikuoppa 16	7575473	3469032
pyyntikuoppa 17	7575455	3469018
pyyntikuoppa 18	7575500	3469039

pyyntikuoppa 19	7575560	3469073
pyyntikuoppa 20	7575550	3469068
pyyntikuoppa 21	7575574	3469087
pyyntikuoppa 22	7575584	3469098
pyyntikuoppa 23	7575604	3469149
pyyntikuoppa 24	7575617	3469181
pyyntikuoppa 25	7575617	3469176
pyyntikuoppa 26	7575630	3469210
pyyntikuoppa 27	7575648	3469212
pyyntikuoppa 28	7575661	3469208
pyyntikuoppa 29	7575690	3469206
pyyntikuoppa 30	7575703	3469231
pyyntikuoppa 31	7575727	3469249
pyyntikuoppa 32	7575751	3469242
pyyntikuoppa 33	7575757	3469266

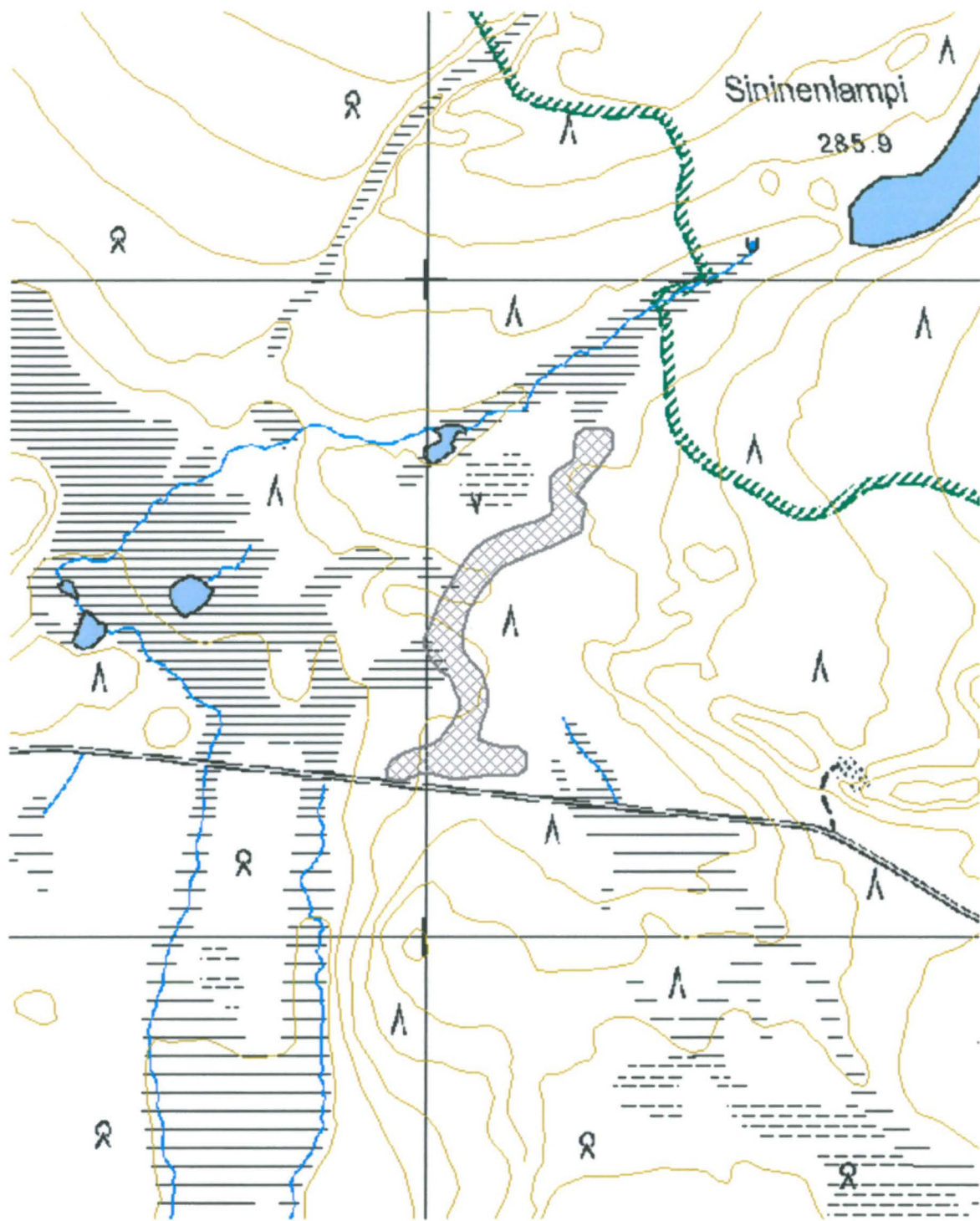
Kohteen rajaus

Kohde rajautuu pyyntikuoppien välittömään läheisyyteen.

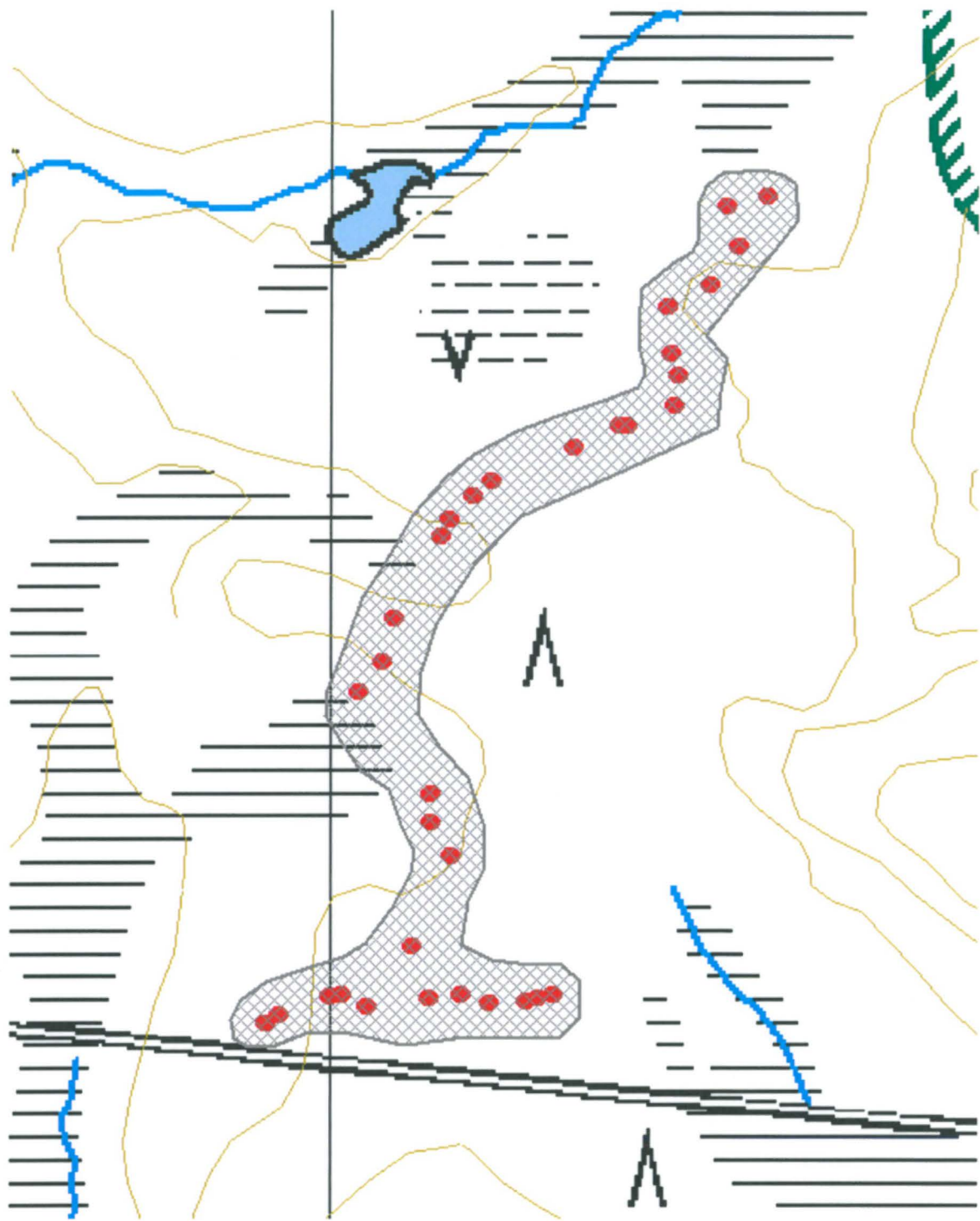
Lisätietoja

Ainoastaan osan pyyntikuopista on arkeologi tarkastanut.

Viranomais- rekisterinro:	758010218	Kunto:	Hyvä
Arvotus:	Muinaisjäännösrekisteri II		



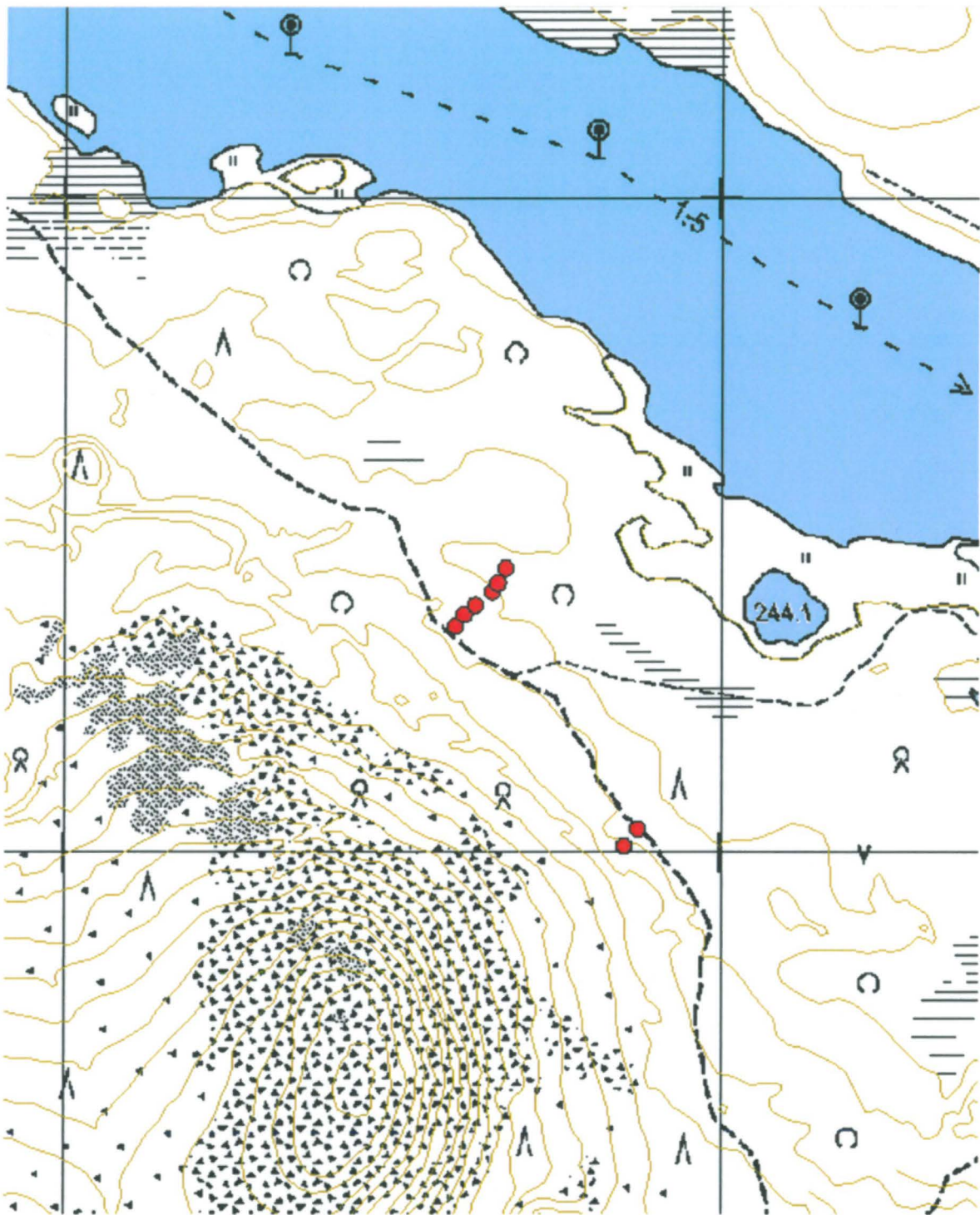
Kartta 7. Hentintukotomaa, pyyntikuoppia. ©Metsähallitus, ©Maanmittauslaitos 1/MML/11.



Kartta 8. Henttinlintukotomaa, pyyntikuoppia. ©Metsähallitus, ©Maanmittauslaitos 1/MML/11.

2.1.6 Pahtavaara koillinen

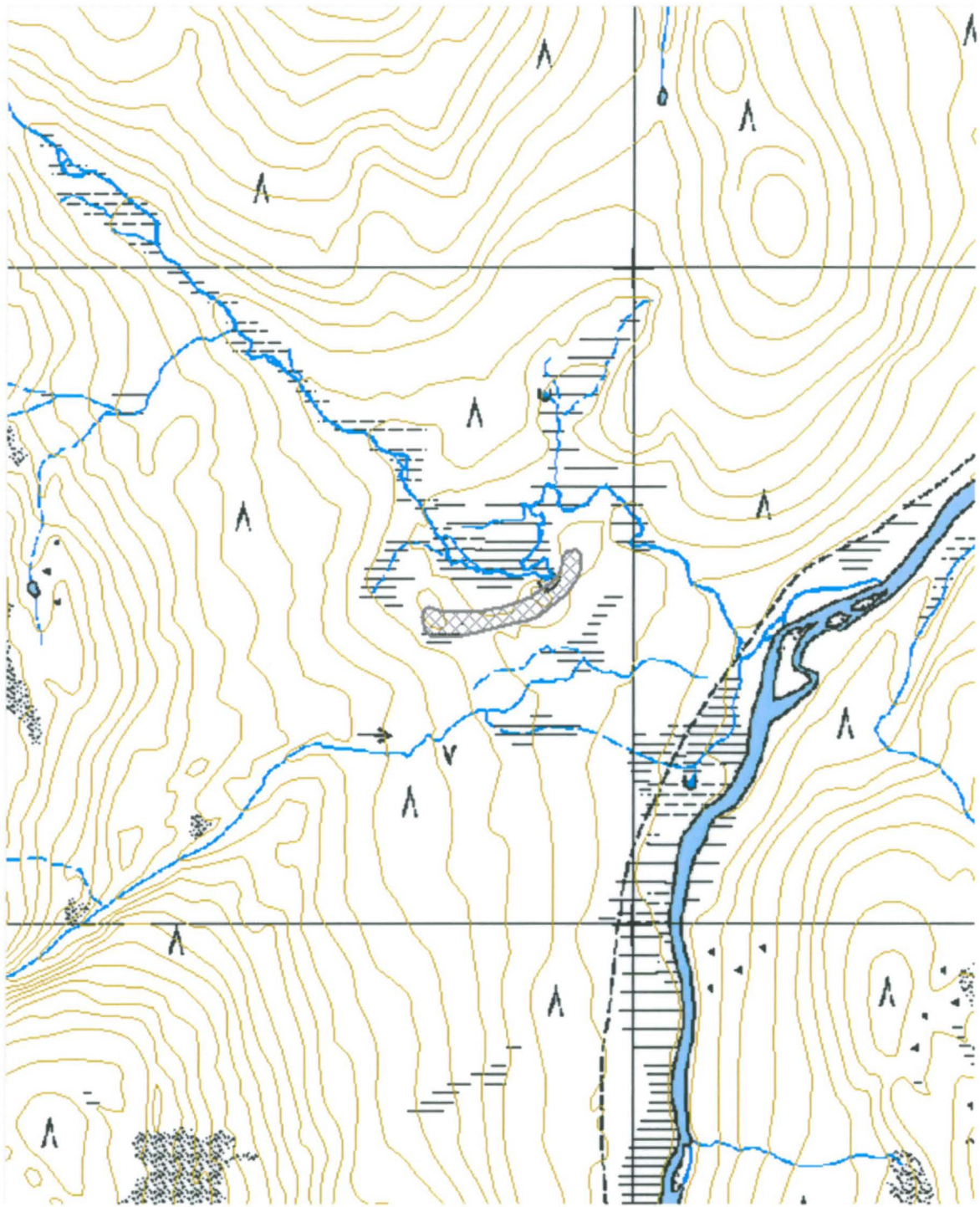
Pahtavaara koillinen Pyyntikuoppia		MH-tunnus: 140584	
Kohdetyyppi:	Valmistuspaikat/työpaikat	Haltija:	Yksityinen
Ajoitus:	Ajoitus epäselvä	Ylläpitäjä:	Yksityinen
Rakentamisvuosi:	-	Kunta:	Sodankylä
Lukumäärä:	8		
Koordinaattiselitys:	Kuopan 1 kohdalta	Geometria tuotettu:	Gps-mittaus, korjaamaton
Koordinaatit:	X 7551035, Y 3511873 Z 250	Löydöt:	-
Taustatiedot			
Kohteen on löytänyt Metsähallituksen Lapin luontopalveluiden puistomestari Petteri Polojärvi 21.7.2010			
Kohteen kuvaus			
Kohde sijaitsee Vuotson kanavan itäosan eteläpuolella, jossa Pahtavaaran koillisessa alarinteessä on ainakin kahdeksan pyyntikuoppaa.			
	X	Y	
pyyntikuoppa 1	7551035	3511873	
pyyntikuoppa 2	7551009	3511852	
pyyntikuoppa 3	7551345	3511595	
pyyntikuoppa 4	7551363	3511608	
pyyntikuoppa 5	7551377	3511625	
pyyntikuoppa 6	7551398	3511651	
pyyntikuoppa 7	7551411	3511659	
pyyntikuoppa 8	7551434	3511671	
Kohteen rajaus			
Kohde rajautuu pyyntikuoppien välittömään läheisyyteen.			
Lisätietoja			
Ainoastaan osan pyyntikuopista on arkeologi tarkastanut.			
Viranomaisrekisterinro:	-	Kunto:	Hyvä
Arvotus:	Muinaisjäännösrekisteri II		



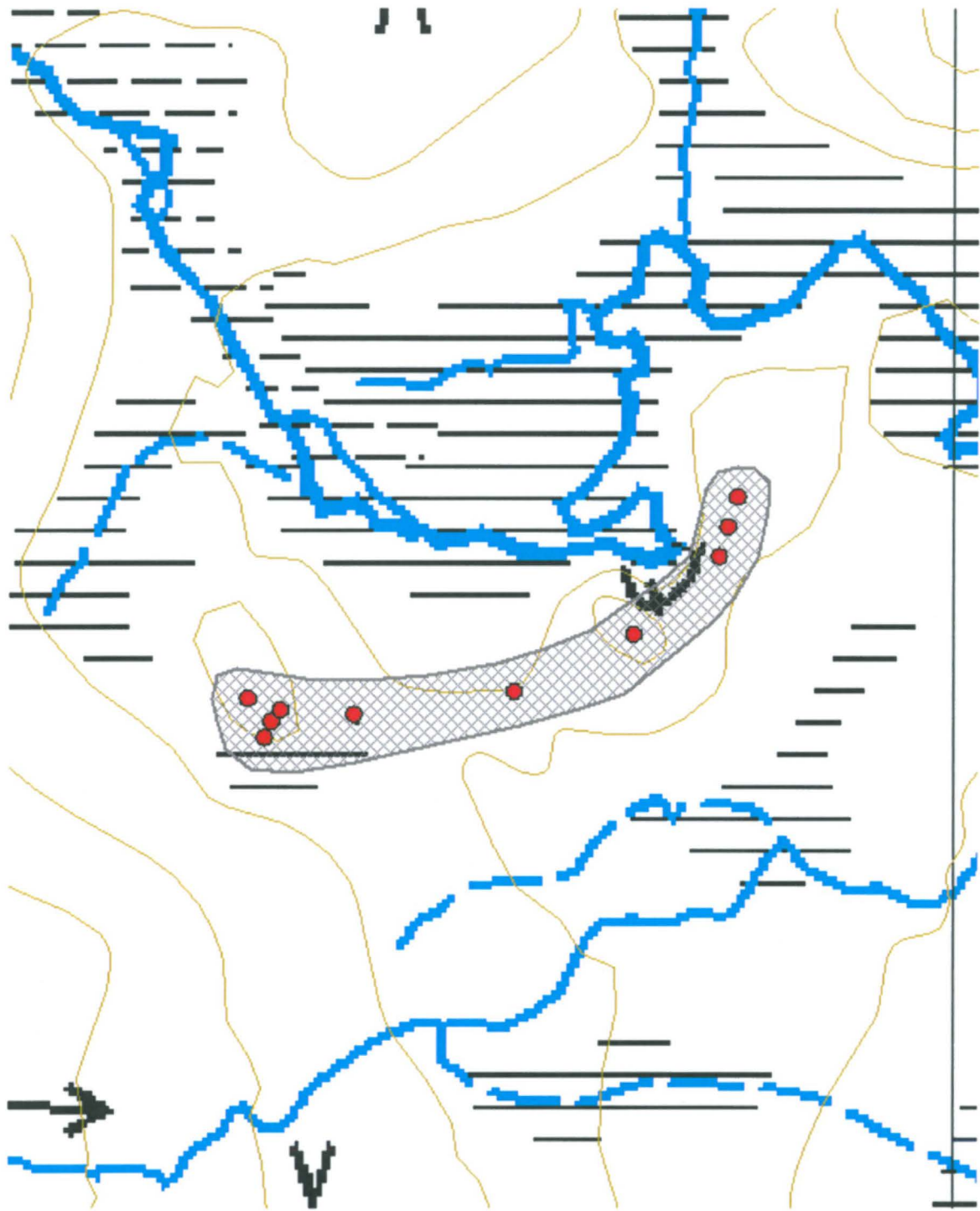
Kartta 9. Pahtavaara koillinen, pyyntikuoppia. Kohteelle ei esitetä aluerajausta, koska se sijaitsee yksityismaalla. ©Metsähallitus, ©Maanmittauslaitos 1/MML/11.

2.1.7 Maalpurinoja

Maalpurinoja Pyyntikuoppia		MH-tunnus: 140676	
Kohdetyyppi:	Valmistuspaikat/työpaikat	Haltija:	Lapin luontopalvelut
Ajoitus:	Ajoitus epäselvä	Ylläpitäjä:	Lapin luontopalvelut
Rakentamisvuosi:	-	Kunta:	Sodankylä
Lukumäärä:	10		
Koordinaattiselitys:	Kohteen keskeltä	Geometria tuotettu:	Gps-mittaus, korjaamaton
Koordinaatit:	X 7576502, Y 3561872, Z 250	Löydöt:	-
Taustatiedot			
Metsähallituksen Lapin luontopalveluiden puistomestari Petteri Polojärvi on löytänyt pyyntikuopat eläinlajitarkastusmatkallaan 28.10.2010.			
Kohteen kuvaus			
Kuopat sijaitsevat Urho Kekkosen kansallispuiston itäosassa Anterinjoen pohjoispuolella Maalpurinojasta etelään. Kymmenen pyyntikuoppaa on kaarevassa, noin 250 metriä pitkässä lähes itä-länsisuuntaisessa rivissä Rovapään itäisessä alarinteessä.			
	X	Y	
pyyntikuoppa 1	7576461	3561739	
pyyntikuoppa 2	7576468	3561693	
pyyntikuoppa 3	7576451	3561700	
pyyntikuoppa 4	7576458	3561703	
pyyntikuoppa 5	7576463	3561707	
pyyntikuoppa 6	7576471	3561809	
pyyntikuoppa 7	7576496	3561861	
pyyntikuoppa 8	7576530	3561898	
pyyntikuoppa 9	7576543	3561902	
pyyntikuoppa 10	7576556	3561906	
Lisätietoja			
Kohdetta ei ole tarkastanut arkeologi.			
Viranomaisrekisterinro:	-	Kunto:	Hyvä
Arvotus:	Muinaisjäännösrekisteri II		



Kartta 10. Maalpurinoja, pyyntikuoppia. ©Metsähallitus, ©Maanmittauslaitos 1/MML/11.



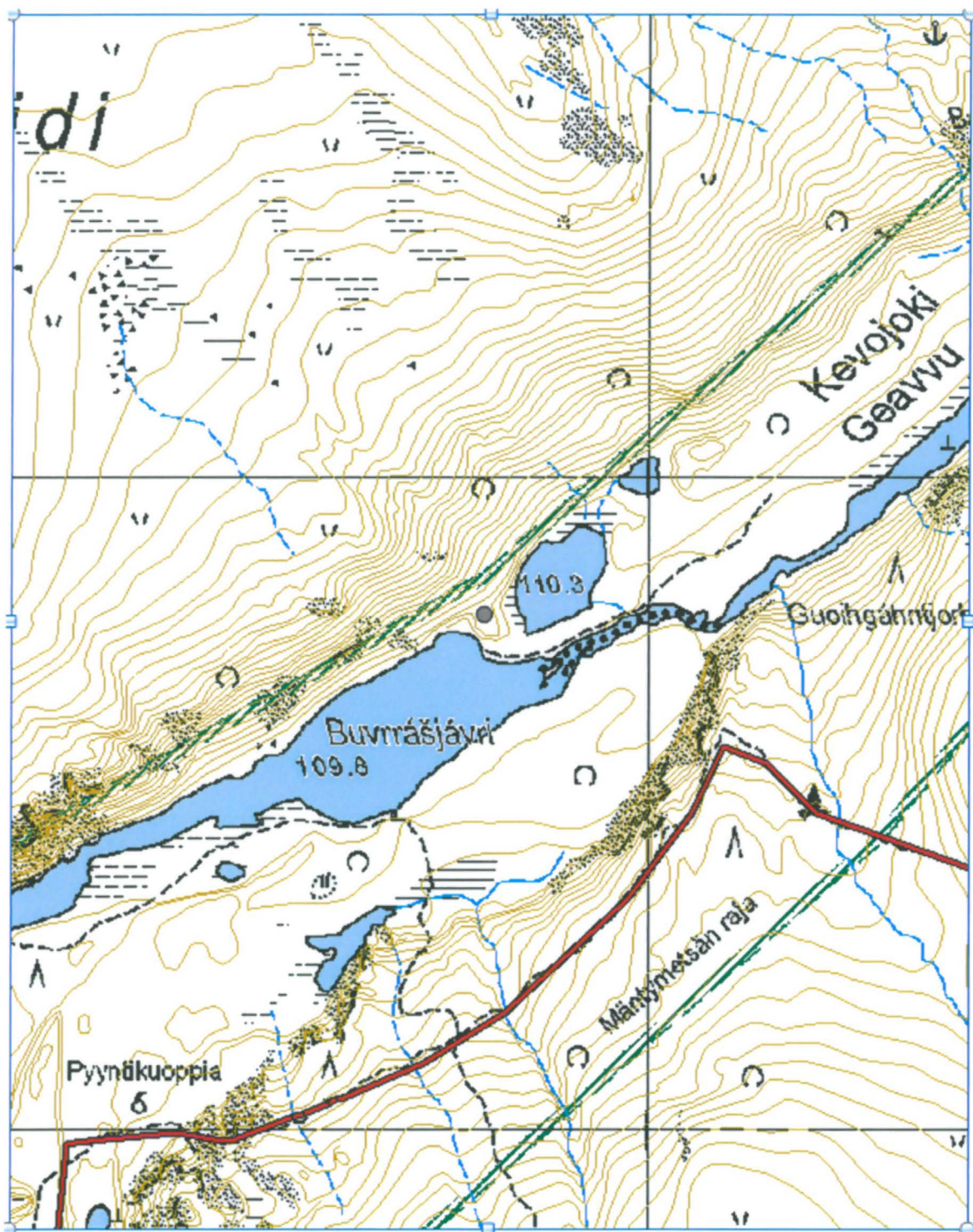
Kartta 11. Maalpurinoja, pyyntikuoppia. ©Metsähallitus, ©Maanmittauslaitos 1/MML/11.



Kuva 1. Maalpurinojan pyyntikuopista yksi. Kuva Petteri Polojärvi.

2.1.8 Buvrrášjávri koillinen

Buvrrášjávri koillinen Pyyntikuoppia		MH-tunnus: 141002	
Kohdetyyppi:	Valmistuspaikat/työpaikat	Haltija:	Lapin luontopalvelut
Ajoitus:	Ajoitus epäselvä	Ylläpitäjä:	Lapin luontopalvelut
Rakentamisvuosi:	-	Kunta:	Utsjoki
Lukumäärä:	2		
Koordinaattiselitys:	Kohteen keskeltä	Geometria tuotettu:	Gps-mittaus, korjaamaton
Koordinaatit:	X 7732801, Y 3497748 Z 115	Löydöt:	-
Taustatiedot			
Pyyntikuopat löysivät Metsähallituksen Lapin luontopalveluiden puistomestarit Jari Kangasniemi ja Petteri Polojärvi eläinlajitarkastusmatkallaan kesällä 2010.			
Kohteen kuvaus			
Pyyntikuopat sijaitsevat Kevon luonnonpuistossa, Kevojoen laajentuman Buvrrášjávren ja sen koillispuolisen pienen lammen välisellä kannaksella.			
	X	Y	
pyyntikuoppa 1	7732804	3497759	
pyyntikuoppa 2	7732798	3497739	
Kohteen raja			
Kohde rajoittuu pistemäisesti pyyntikuoppien lähiympäristöön.			
Lisätietoja			
Kohdetta ei ole arkeologi tarkastanut.			
Viranomaisrekisterinro:	-	Kunto:	Hyvä
Arvotus:	Muu suojeluarvo		

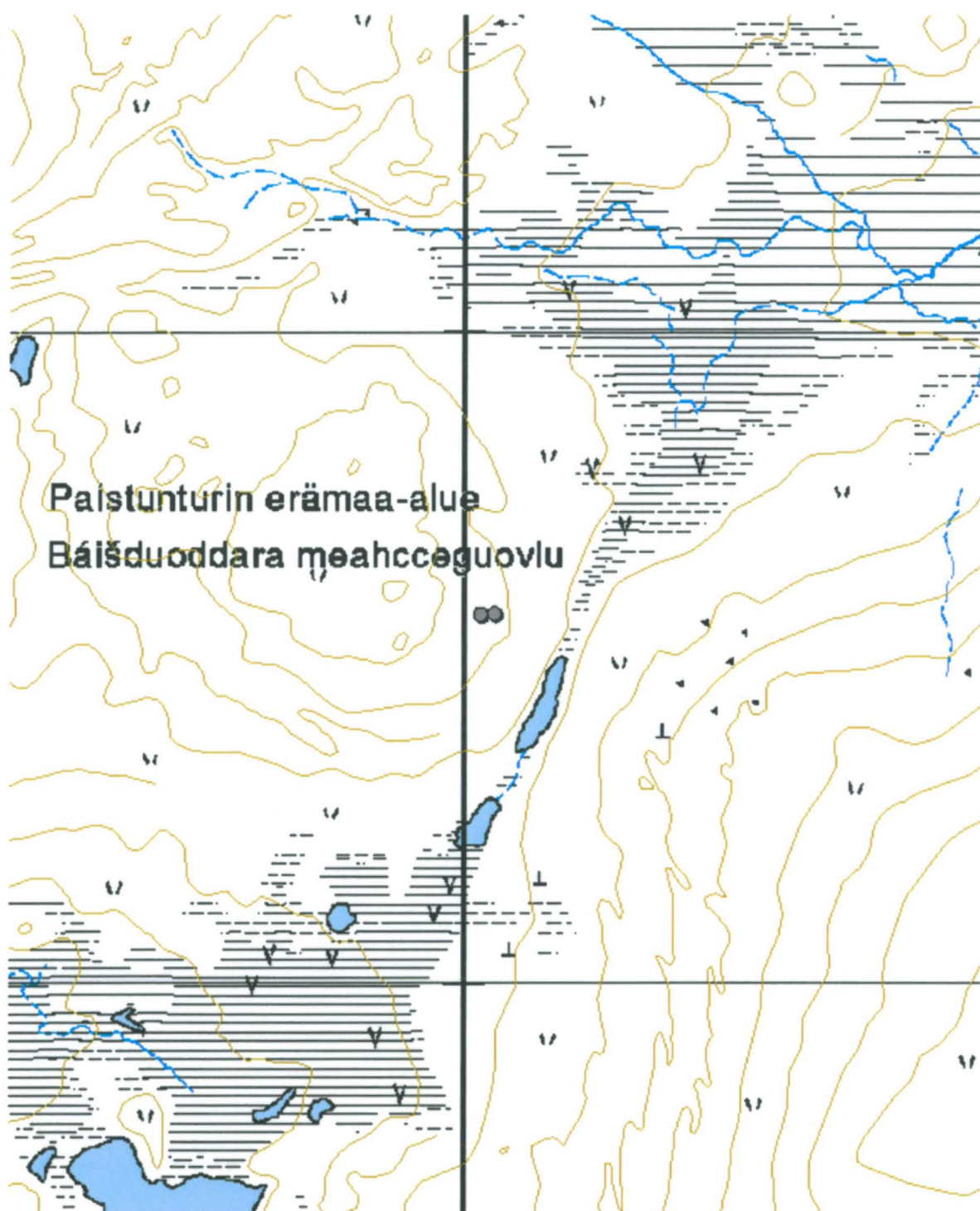


Kartta 12. Buvrrášjávri koillinen, pyntikuoppia. ©Metsähallitus, ©Maanmittauslaitos 1/MML/11.

2.2 Purnuja

2.2.1 Erttetvárri länsi

Erttetvárri länsi Purnuja		MH-tunnus: 140695	
Kohdetyyppi:	Kivi- ja maarakenteet	Haltija:	Lapin luontopalvelut
Ajoitus:	Ajoitus epäselvä	Ylläpitäjä:	Lapin luontopalvelut
Rakentamisvuosi:	-	Kunta:	Utsjoki
Lukumäärä:	2		
Koordinaattiselitys:	Purnujen kohdalta	Geometria tuotettu:	Gps-mittaus, korjaamaton
Koordinaatit:	Purnu 1 X 7746566, Y 3485046 Z 280 Purnu 2 X 3485025, Y 7746565 Z 280	Löydöt:	-
Taustatiedot			
Purnun on löytänyt Metsähallituksen Lapin luontopalveluiden puistomestari Petteri Polojärvi eläinlajitarkastusmatkallaan 24.6.2011.			
Kohteen kuvaus			
Purnu sijaitsee Paistunturin erämaa-alueella Erttetvárriin länsipuolisen vaaran itärinteessä. Sen vieressä on toinen purnu.			
Kohteen rajaus			
Rajautuu pistemäisesti purnujen välittömään läheisyyteen.			
Lisätietoja			
Purnuja ei ole tarkastanut arkeologi.			
Viranomaisrekisterinro:	-	Kunto:	Hyvä
Arvotus:	Muinaisjäännösrekisteri II		



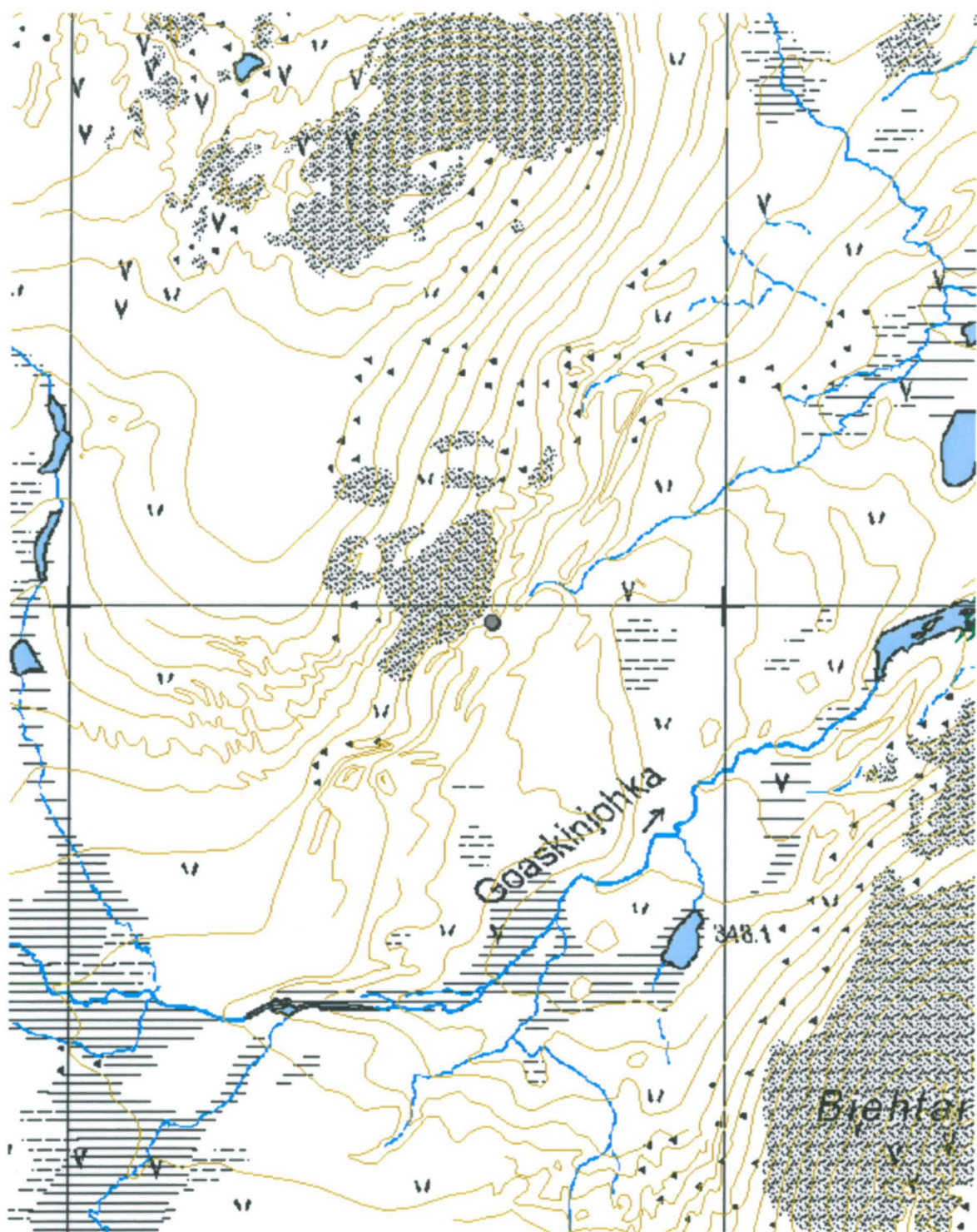
Karta 13. Erttetvárrí lænsi, purnuja. ©Metsähallitus, ©Maanmittauslaitos 1/MML/11.



Kuva 2. Erttetvárri länsi, purnuista itäisempi. Kuva Petteri Polojärvi.

2.2.2 Birkoavi kaakko

Birkoavi kaakko Purnuja		MH-tunnus: 140690	
Kohdetyyppi:	Kivi- ja maarakenteet	Haltija:	Lapin luontopalvelut
Ajoitus:	Ajoitus epäselvä	Ylläpitäjä:	Lapin luontopalvelut
Rakentamisvuosi:	-	Kunta:	Utsjoki
Lukumäärä:	2		
Koordinaattiselitys:	Purnujen keskeltä	Geometria tuotettu:	Gps-mittaus, korjaamaton
Koordinaatit:	Purnu 1 X 7750974, Y 3486645 Z 355 Purnu 2 X 3486651, Y 7750977 Z 355	Löydöt:	-
Taustatiedot			
Purnut on löytänyt Metsähallituksen Lapin luontopalveluiden puistomestari Petteri Polojärvi eläinlajitarkastusmatkallaan 7.7.2011.			
Kohteen kuvaus			
Purnut sijaitsevat Paistunturin erämaa-alueella Tenojoen rannan Pekkalasta noin 10 kilometriä itään Birkoavin kaakkoisessa alarinteessä rakkavikossa. Purnujen välillä on noin 7 metriä-			
Kohteen rajaus			
Rajautuu pistemäisesti purnujen välittömään lähiympäristöön.			
Lisätietoja			
Purnuja ei ole arkeologi tarkastanut.			
Viranomaisrekisterinro:	-	Kunto:	Hyvä
Arvotus:	Muinaisjäännösrekisteri II		



Kartta 14. Birkoaivi kaakko, purnu. ©Metsähallitus, ©Maanmittauslaitos 1/MML/11.



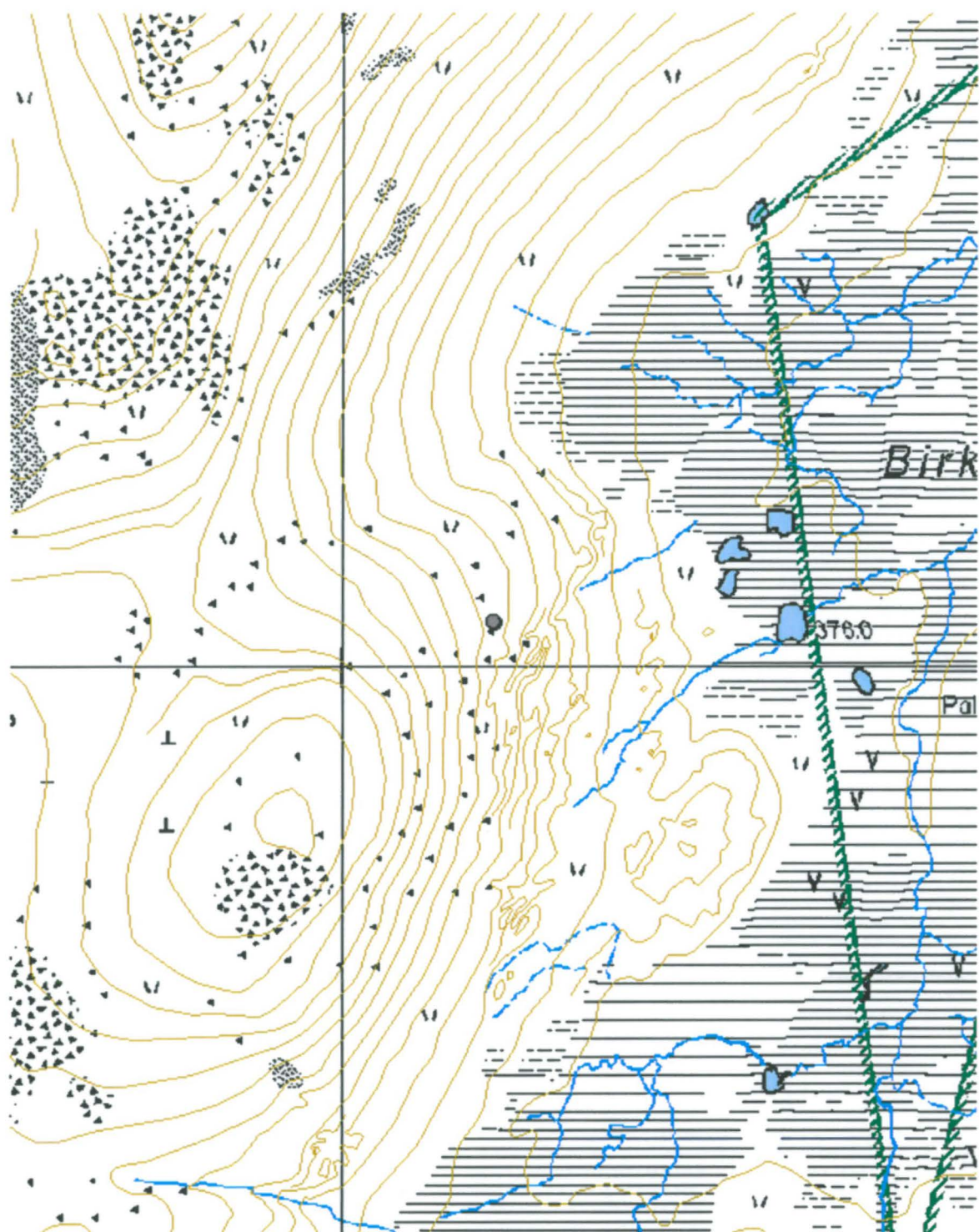
Kuva 3. Birkoaivi kaakko, purnu 1. Kuva Petteri Polojärvi.



Kuva 4. Birkoaivi kaakko, purnu 2. Kuva Petteri Polojärvi.

2.2.3 Bádošoavi 4

Bádošoavi 4 Purnu		MH-tunnus: 140688	
Kohdetyyppi:	Kivi- ja maarakenteet	Haltija:	Lapin luontopalvelut
Ajoitus:	Ajoitus epäselvä	Ylläpitäjä:	Lapin luontopalvelut
Rakentamisvuosi:	-	Kunta:	Utsjoki
Lukumäärä:	1		
Koordinaattiselitys:	Kohteen keskeltä	Geometria tuotettu:	Gps-mittaus, korjaamaton
Koordinaatit:	X 7752067, Y 3482231 Z 407	Löydöt:	-
Taustatiedot			
Purnun on löytänyt Metsähallituksen Lapin luontopalveluiden puistomestari Petteri Polojärvi 8.7.2011 eläinlajitarkastusmatkallaan.			
Kohteen kuvaus			
Purnu sijaitsee Paistunturin erämaa-alueella Tenojoen rannan Pekkalasta noin 6 kilometriä itään Bádošoavin itärinteellä rakkakivikossa.			
Kohteen rajaus			
Rajautuu pistemäisesti purnun välittömään lähiympäristöön.			
Lisätietoja			
Purnua ei ole arkeologi tarkastanut.			
Viranomaisrekisterinro:	-	Kunto:	Hyvä
Arvotus:	Muinaisjäännöskisteri II		



Kartta 15. Badošoivi 4, purnu. ©Metsähallitus, ©Maanmittauslaitos 1/MML/11.

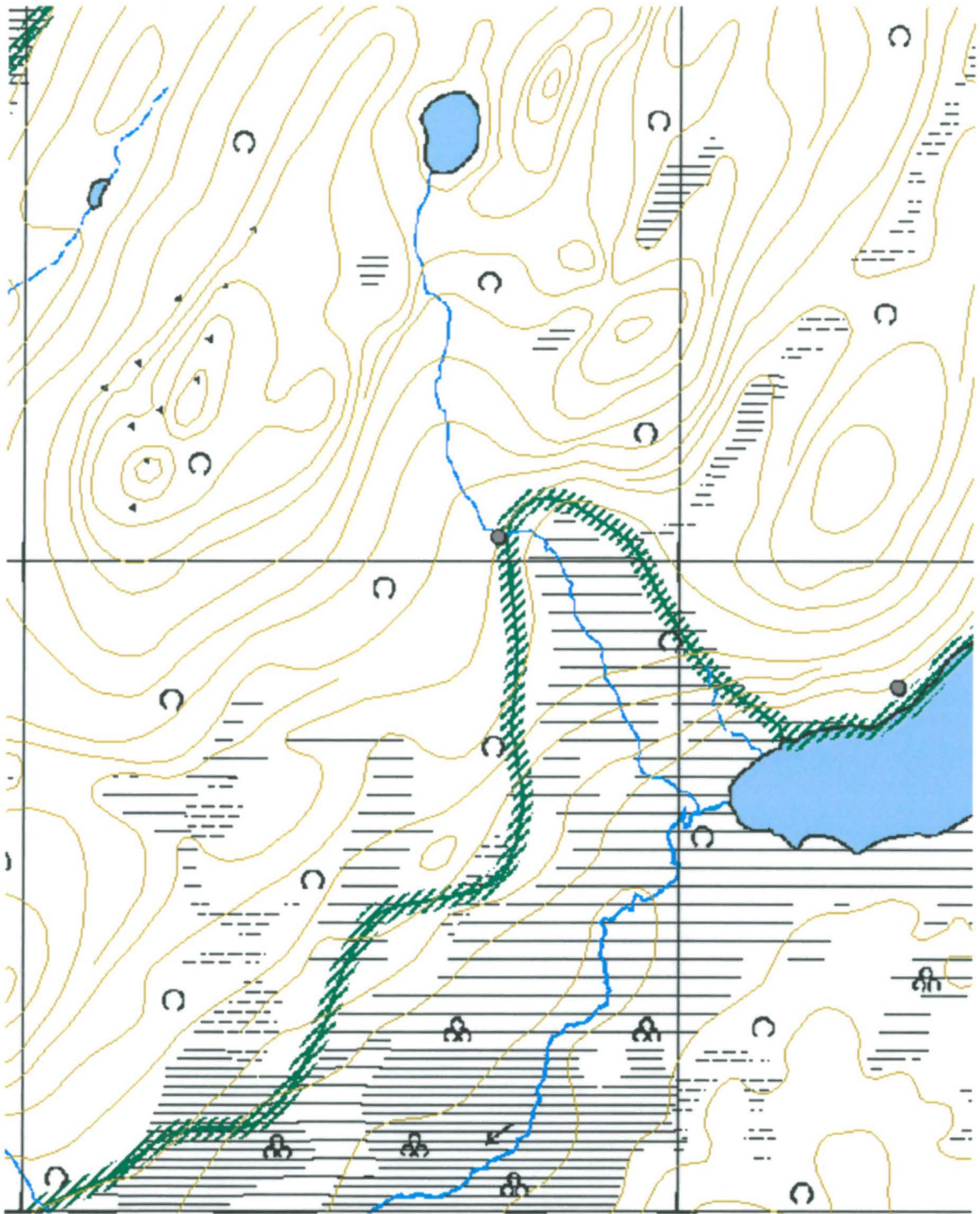


Kuva 5. Bádošoaiivi 4, purnu2. Kuva Petteri Polojärvi.

2.3 Muut kulttuuriperintökohteet

2.3.1 Joukkasjärvenvaara

Joukkasjärvenvaara Kotasija?		MH-tunnus: 140723	
Kohdetyyppi:	Asuinpaikat	Haltija:	Lapin luontopalvelut
Ajoitus:	Historiallinen aika	Ylläpitäjä:	Lapin luontopalvelut
Rakentamivuosi:	-	Kunta:	Inari
Lukumäärä:	1		
Koordinaattiselitys:	Kohteen keskeltä	Geometria tuotettu:	Gps-mittaus, korjaamaton
Koordinaatit:	X 7712036, Y 3522725, Z 255	Löydöt:	-
Taustatiedot			
kohteen ovat löytäneet Metsähallituksen Lapin luontopalveluiden puistomestarit Petteri Polojärvi ja Jari Kangasniemi eläinlajitarkastusmatkallaan 3.10.2011.			
Ympäristön kuvaus			
Ympäristö on tunturikoivikkoa.			
Kohteen kuvaus			
Kotasijasta erottuu suorakaiteen muotoinen, ainakin reunoiltaan kivetty tulisija. Tulisijan ympäristö on avointa.			
Lisätietoja			
Kohdetta ei ole arkeologi tarkastanut.			
Viranomaisrekisterinro:	-	Kunto:	Hyvä
Arvotus:	Muu suojeluarvo		



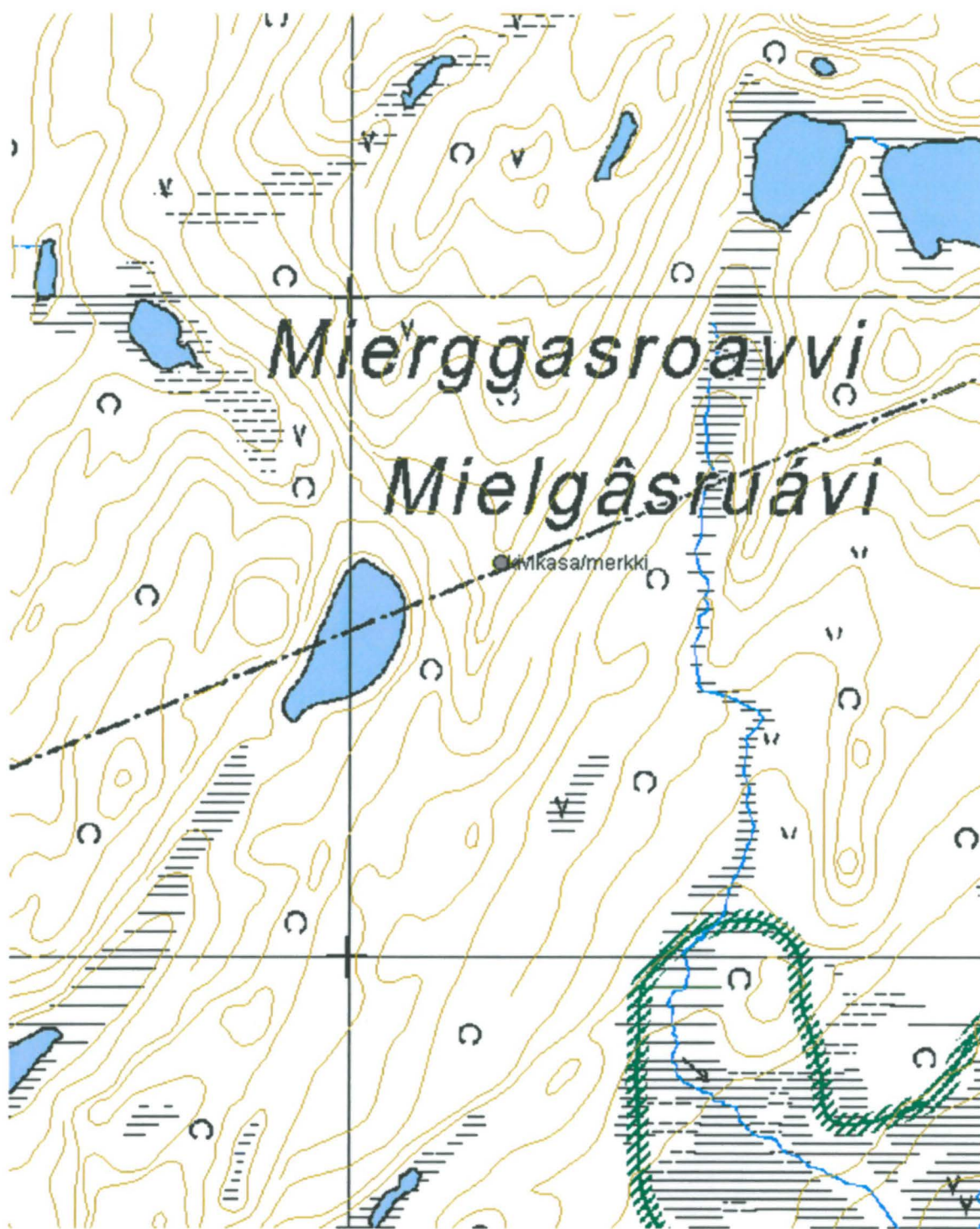
Kartta 16. Joukkasjärvenvaara, kotasija. Järven rannalla olevan pisteen kohdalla on Lapin kulttuuriympäristöt tutuksi –hankkeen kartoittamat kolme kammin sijaa ©Metsähallitus, ©Maanmittauslaitos 1/MML/11.



Kuva 6. Joukkasjärvenvaaran kodansijan tulisija. Kuva Petteri Polojärvi.

2.3.2 Mierggasroavvi

Mierggasroavvi Rajamerkki?		MH-tunnus: 140725	
Kohdetyyppi:	Kivi- ja maarakenteet	Haltija:	Lapin luontopalvelut
Ajoitus:	Historiallinen aika	Ylläpitäjä:	Lapin luontopalvelut
Rakentamivuosi:	-	Kunta:	Utsjoki
Lukumäärä:	1		
Koordinaattiselitys:	Kohteen keskeltä	Geometria tuotettu:	Gps-mittaus, korjaamaton
Koordinaatit:	X 7716596, Y 3524230, Z 296	Löydöt:	-
Taustatiedot			
Metsähallituksen Lapin luontopalveluiden puistomestarit Petteri Polojärvi ja Jari Kangasniemi ovat löytäneet kivikasan eläinlajitarkastusmatkallaan 4.10.2011.			
Kohteen kuvaus			
Kivikasa sijaitsee Kaldoaivin erämaa-alueella Petsikosta noin 17 kilometriä koilliseen. Se sijaitsee aivan Utsjoen ja Inarin rajalla Mierggasroavvissa. Kivikasa on noin 70 cm korkea ja halkaisijaltaan suurin piirtein samankokoinen.			
Kohteen rajaus			
Rajautuu pistemäisesti kivikasan välittömään lähiympäristöön.			
Tulkinta			
Voisiko kyseessä olla rajamerkki?			
Lisätietoja			
Kohdetta ei ole arkeologi tarkastanut.			
Viranomaisrekisterinro:	-	Kunto:	Hyvä
Arvotus:	Muu suojeluarvo		



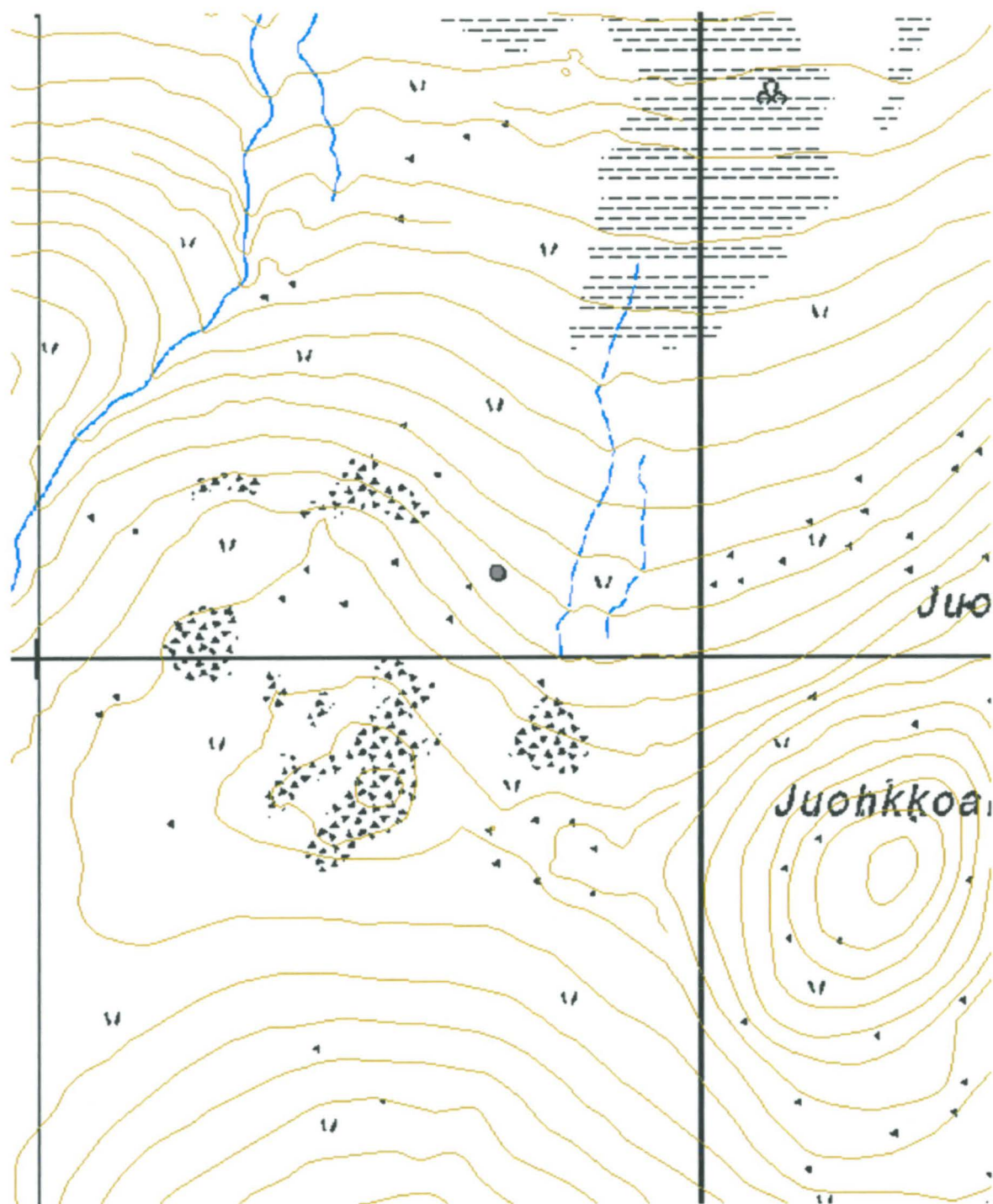
Kartta 17. Mierggasroavvi,rajamerkki?. ©Metsähallitus, ©Maanmittauslaitos 1/MML/11.



Kuva 7. Mierggasroavvin mahdollisen rajamerkin vieressä Jari Kangasniemi.
Kuva Petteri Polojärvi.

2.3.3 Juohkkoaivi

Juohkkoaivi Merkkikivi		MH-tunnus: 140689	
Kohdetyyppi:	Kivi- ja maarakenteet	Haltija:	Lapin luontopalvelut
Ajoitus:	Ajoitus epäselvä	Ylläpitäjä:	Lapin luontopalvelut
Rakentamivuosi:	-	Kunta:	Utsjoki
Lukumäärä:	1		
Koordinaattiselitys:	Kohteen keskeltä	Geometria tuotettu:	Gps-mittaus, korjaamaton
Koordinaatit:	X 7750125, Y 3479692, Z 453	Löydöt:	-
Taustatiedot			
Merkkikiven on löytänyt Metsähallituksen Lapin luontopalveluiden puistomestari Petteri Polojärvi eläinlajitarkastusmatkallaan 7.7.2011.			
Kohteen kuvaus			
Merkkikivi sijaitsee Paistunturin erämaa-alueella Juohkkoaivin pohjoisrinteessä rakkakivikossa. Maakiven päälle on nostettu pystyyn laakea ja terävä laattakivi.			
Kohteen rajaus			
Rajautuu pistemäisesti kiven välittömään lähiympäristöön.			
Lisätietoja			
Merkkikiveä ei ole arkeologi tarkastanut.			
Tulkinta			
Liekö kyseessä Samuli Paulaharjun Seitoja ja seidanpölvontaa –teoksessa kuvaaman riekkokiven kaltainen saaliin saantimerkki vai jonkun huvikseen pystyttämä kivi.			
Viranomaisrekisterinro:	-	Kunto:	Hyvä
Arvotus:	Muu suojeluarvo		



Kartta 18. Juohkkoivi, merkikivi. ©Metsähallitus, ©Maanmittauslaitos 1/MML/11.



Kuva 8. Juohkkoaivin merkkikivi. Kuva Petteri Polojärvi.

Pirjo Rautiainen

FT, arkeologi Pirjo Rautiainen
Metsähallitus, Lapin luontopalvelut
PL 8016
96101 Rovaniemi
040 5081673
pirjo.rautiainen@metsa.fi

LIITEKARTTA. Löydettyjen kulttuuriperintökohteiden sijainti.

