

A. EUROPAEUS.

Topografisia tutkimuksia Suomusjärven pitäjässä, Laper-
lan kivikautisella asuinpaikka-alueella.

Topografisia tutkimuksia Suomusjärven pitäjässä,
Laperlan kivikautisella asuinpaikka-alueella.

Kertomukseen kuuluu 2 karttaa ja 5 valokuvaa ynnä liitteenä selitykset karttaan.

Laperlan laajaa kivikautista asuinpaikka-aluetta, joka kaikista päättäen on kivikautemme vanhimpia, ovat ennen käyneet tutkimassa A. M. Tallgren v. 1906 ja J. Ailio v. 1916. Kummallakin kertaa ovat tutkimukset rajoittuneet löytöalueen topografiseen selvittelyyn, kaivettaviksi sopiviin kohtiin kun ei ole päästy käsiksi. Ja siihen jäivät myös allekirjoittaneen tutkimukset syksyllä 1923. Parisen paikkaa, joita mieleni teki ainakin koekaivauksilla lähemmin tarkastaa, täytyi jättää rauhaan, alinomaiset sateet ja niiden miltei liejuksi liottama maa kun tekivät esteen aikomuksilleni. Tulokseksi matkastani tuli näin ollen vain löytökohtien merkitseminen topografiselle kartalle, valokuvat sekä entisten löytötietojen korjaaminen ja täydentäminen (oikaisut ja lisät ovat merkityt kivik. topografiseen lappuluetteloon), pienemmistä esineistöistä puhumatta (8232). Seudun hiekkakuoppien tarkasteleminen antoi täysin kielteisen tuloksen.

Kuten edellisissä tutkimuskertomuksissa on selostettu, on Laperlan kylä Kiskonjoen latvoilla olevan Aneriojärven (46 m. yli meren) luoteiskulmassa, järveen laskevan Puosteenojan molemmin puolin. Kylä jakaantuu Ylikylään Puosteenojan pohjoispuolella, missä ovat Yli- ja Alijaakkolan sekä Iso-perheen talot, ja Alakylään ojan eteläpuolella, missä ovat Nikkarin, Mattilan, Vähäperheen ja Kylänpään talot sekä Pappila. Laperlan laaja löytöalue voidaan jakaa viiteen ryhmään, joista 2 on itse kylässä Puosteenojan molemmin puolin, nim.

Ylikylän löytöalue, mistä lienee ainakin puolet Laperlan löydöistä, Puosteenojan pohjoispuolella, ja Alikylän löytöalue ojan eteläpuolella. Toiset 3 löytöaluetta ovat keskittyneet kylän lähistöllä olevien nyttemmin viljeltyjen suoaukeiden, Mustionsuon, Vestankorven ja Tyrynmaan reunoille. Niiden löytöjen, joista on tarkemmin määritellyt paikkatiedot, jakautuminen näille eri alueille selviää seuraavasta. (Mukanani oli tiedot vain v:een 1919 saakka museoon tulleista esineistä; senjälkeen saapuneista löydöistä on täytynyt jättää huomioonottamatta n:ot 7546:5, 7586:2 - 4, 7626:4 - 6, 7676:1, 8123:1, joiden löytöpaikkoja en osannut ottaa tiedusteluissani huomioon).

*Ylikylän löytö-
alue.* Ylikylän löytöalue jakaantuu kahteen pengermään, alempaan ja ylempään. Alemman pengermän löydöt ovat Puosteenojan jokitorhältä, savimailta, n. 24 saschenin (51 metr.) seuduilta. Tähän ryhmään kuuluvat seuraavat löytöpaikat, lännestä itään päin lueteltuina.

Nikkarin Kujanpelto (6983:2) ja Uusipelto (4433:1 - 2, 4576:1, 4773:1), Mattilan Vierupelto (5605:1, 5619:1, 6480:7 - 10, 14), Ylijaakkolan Puosteenpelto (6624:5), Könkkärit (5858:1, 6983:1) ja Mattilan Järvipelto (4423, 4503:4), viimemainittu jokisuulla Aneriojärven rannalla. Nikkarin Uusipelto ja nykyään kansakoululle kuuluva Mattilan Vierupelto muodostavat yhtenäisen, keskitetympään löytöalueen, jonka vain raja-aita jakaa kahtia.—Hieman ylempänä, jokitormän päällä, ovat Alijaakkolan Aronosan (7110:5, 6) ja Passin pellot (6185). Ylikylän ylempi löytöalue on pengermän tapaan Puosteenojan törmän päällisestä tasangosta kohoavalla etelärinteellä, talontonteista alaspäin (kuv. 1). Maa on yleensä puhdasta savea, joskin hietaakin on hieman paikkapaikoin (esim. Mäkelän pellon yläreunassa, Alijaakkolan saunan luona ja Nummenpään pellolla). Tämä yhtenäinen, n. 800 m:n pituinen etelärinne on Laperlan rikkain löytökeskus. Se on pääasiassa 26 - 30 saschenin (55 - 64 m:n) korkeuskäyrien välillä. Intensiivinen viljelys on täällä arvatenkin jo tuhonnut suurim-

man osan kulttuurikerroksesta. Kaivaukset esim. Mäkelän pel-
lon yläreunassa ja Alijaakkolan saunan luona, missä talon
puutarhan ja saunan välillä on pieni viljelykseltä säästy-
nyt sorakumpu juuri löytöjen tiheimmässä esiintymiskohdassa
(vrt. Tallgrenin karttaa v:lta 1906), voisivat kuitenkin ehkä
antaa tuloksia. Länsi-itäisessä järjestyksessä ovat tämän
rinteen löytöpaikat seuraavat:

Mäkelän palstatilan, ent. Mattilan torpan, pellot (5526:1,
5613:2, 6624:1, 6682:3); Ylijaakkolan Kotopelto (4694: 1 - 4,
4719:2, 4863:3, 4934:1, 5154:1, 5168:a, 5210:1-2, 6480: 11-12,
6498: 1 - 4, 6514: 1 - 6; 6624: 4,6,8; 6682:1, 6983:3, 7110:
7 - 8, 7153: 1, 10, 7329:3, 7586:5), Alijaakkolan puutarha
(4400:1 - 2, 5593:2). Alijaakkolan Kotopelto (4383:1 - 2, 4387,
4552: 2 - 4, 4694:5, 4697:2, 4719:4, 4747:4, 4761:1, 4900:1 - 3,
4934:3 - 4, 5854: 1 - 2, 5917: 1 - 2, 6480: 1 - 6, 6493: 1, 5, 7;
6574:6, 6624:3, 6968: 1 - 2, 6983:5, 7153: 2 - 7, 7196: 3 - 5, 7546: 3 -
4, 7586:6, 7676:2, 7907:3,5; 8046: 2 - 3); Alijaakkolan Nummen-
pään pelto (4593:7); Isonperheen Kotopelto (4393:1, 4934:2,
7465: 6 - 7, 7546: 1 - 2, 7626:1, 7907: 1 - 2, 8046:1) ja Ison-
perheen Lönnin eli Riihipelto (5244:1, 7676:3). Siis yhteensä
104 n:oa, joista 38 n:oa on hyvin keskittyneeltä löytöalueel-
ta Yli- ja Alijaakkolan Kotopelloista sekä viimemainitun talon
puutarhasta ja Nummenpään pellostä. Yksin Alijaakkolan Kotopel-
lostä on 50 n:oa. Tämä pelto on Ylijaakkolan ja Isonperheen
samannimisten peltöjen sekä talon tontin ja edellä mainittu-
jen Aronosan ja Plassin peltöjen välillä. Löydöt ovat enim-
mäkseen pellon yläosasta, varsinkin talon saunan luota, mut-
ta on niitä alempaakin aina rinteiden juurelta (esim. 4719:4;
ks Tallgrenin karttaa v:lta 1906).

Laperlan Ylikylän tonttien koillispuolelta on myös haja-
löytöjä, nim. läheltä taloja Alijaakkolan Udestapellostä, sa-
vimaasta (8232:6), sekä etäämpää Tyrynmaan tien varrelta: Mä-
kelän Kinturin pellostä (7196:8), Ylijaakkolan Kurkunpellostä
(6137:4) ynnä Alijaakkolan Faarinpellostä (5168:2) ja Letsupas-

60-64
(Salmans 63-66m)

ta (5565). Nämä löydöt ovat n. 60 - 64 m:n korkeuksilta. Näiden itäpuolella ja niitä alempana, lähempänä Aneriojärveen pohjoisesta tulevaa Varesjokea, on löytöpaikka Hermolanvaha- nimisen ison kulkukiven luona, Kiikalan rajan kulmauksessa (4552:1 kiven luota; 4932 hieman etäämpää kivistä). Paikalta kerrottiin myös 1921 t. 1922 tulleen uusia löytöjä, jotka K. Mäkirinne olisi lähettänyt Kansallismuseoon; luettelon mukaan en ole kuitenkaan niitä sieltä löytänyt. Vähänperheen pelto⁶aroilla kiven etelä- ja lounaispuolilla näkyi kvartsi-iskoksia ja hiemattomia hietakivilatuskain kappaleita. Maaperä oli osaksi savea, osaksi hietaa. Paikka on jokseenkin tasan 24 saschenin (51 m:n) korkeuskäyrällä. Kiveä ympäröivää viljelemätöntä, hietaperäistä maapalaa kannattaisi ehkä tarkastella kaivamalla. Tähän löytökohtaan on jo Tallgren 1906 kiinnittänyt huomiota (ks. T:n kertomusta top. arkistossa).

Oma pieni löytöryhmänsä on Ylikylästä länteen, Huitinkro-
tin eli -ojan länsi- ja Mustionsuohon johtavan notkon pohjois-
puolella, samalla korkeudella ja korkeammallakin, kuin Ylikylän
ylempi löytövyöhyke. Täältä on löytöjä seuraavilta paikoin:
Kujanpään torpan, nyk. uustilan, Kotopellosta (4231), Ylijaak-
kolan Flinkin pellosta (6165:3, 6498:5, 6682:2), Alanderin
torpan, nyk. Aallon palstatilan, Kotopellosta (4863:2) sekä
vähän etäämpää Kujanpään kuokkamaasta (6493:3) ja Alijaakkolan
metsälohosta (4900:4). Flinkin pelloilla sanottiin tavatun noki-
sia nuotion paikkoja. Pelto on Alanderin Kotopellon jatkoa
eteläänpäin, itään ja kaakkoon viettävää rinnettä, Kiikalan
maantien länsipuolella, savimaata.

Ylikylän
löytöalue

Ylikylän löytöalue Puosteenojan eteläpuolella on huomatta-
vasti Ylikylän aluetta köyhempi. Täällä on seuraavat löytöpai-
kat: Silanderin torpan, nyk. Rintalan palstatilan, Kotopelto
(4546:1), Vähänperheen Puosteenpelto (7196:1 - 2), Nikkarin Myl-
lykedon pelto (4747:3,5: 4900:6), Nikkarin vanha tontti (? , 4188:
1 - 2), Nikkarin Kotopelto (3712: 1 - 4, 3790:1, 3829:8, 3858:
3 - 5, 4596:1, 4697:1, 5561:1, 6165:1, 7329:7 - 8) ja Mattilan
Jokipelto (7465: 4 - 5), kaikki Puosteenojan eteläpuolella, sekä

Kylänpään Kotopelto (7153:9), Vähänperheen Kotopelto (5154:3, 5561:2, 5812:1), Alijaakkolan Kylänpelto (4460: 1 - 2) ja Isonperheen Kylänpelto (3919:8, 5891), neljä viimemainittua Aneriojärven länsipuolella. - Rikkain löytöpaikka on Nikkarin Kotopelto, n. 24 - 28 saschenin (51 - 60 m:n) käyrillä, pohjoiseen kohti Puosteenojaa viettävä jyrkähkö rinne talon tontin ja ojan välillä, savimaata; pelloilta talteen saadut löydöt käsittävät 15 n:oa, jonka lisäksi verraten lukuisista Nikkarin talon maalta lähemmältä löytötiedoitta talteen saaduista esineistä (yhteensä 9 n:oa) enimmäkseen johtunevat täältä pelloilta. Alikylän löydöistä vastaavat Vähänperheen Puosteen pellon löydöt (pellolla oleva korkeahko töyräs tulkoon kuitenkin mainituksi), melkoinen osa Nikkarin Kotopellon löydöistä sekä Mattilan Jokipellon ynnä Isonperheen ja Alijaakkolan Kylänpeltojen löydöt Ylikylän alinta löytövyöhykettä (n. 24 - 26 saschenia, 51 - 55 m). Kylänpellot ovat aivan Aneriojärven rannassa, missä kaunis kaksinkertainen rantatörmämuodostuma kiinnittää huomiota. Sillä voisi olla merkitystä seudun muinaisten vesistösuhteiden ja välillisesti myös kivikautisen asutuksen tutkimukselle. Löydöt ovat ylempään törmän päältä. - Muut Alikylän löydöt, osa Nikkarin Kotopellon löydöistä mukaanluettuina, ovat ylempää n. 55 - 64 m 26 - 30 saschenin käyrien väliltä.

Verraten rikas erillinen löytöpaikka on Kylänpään Hankalan pelto Häntälän kylän länsipuolella (6983:4, 7196:7, 7288:5 - 6, 7442: 4 - 5, 7586:7). Pelto on Häntälänojestä Mustionsuohon johtavan notkon koillisreunalla, viettäen länteen, kohti notkossa tällä kohtaa eteläänpäin virtaavaa Hankalanojaa. Löydöt ovat 34 saschenin (n. 72,5 metr.) korkeuskäyrän yläpuolelta, eivätkä siis ole ainakaan merenranta-asutuksen jälkeenjättämiä. Maaperä oli savea; mitään kivikautisen asutuksen merkkejä ei pellon pinnassa näkynyt (vrt. top. karttaa, löytöpaikka n:o 38).

Mustionsuo Mustionsuo on milteipä kattilamainen, korkeitten vuorien ympäröimä viljelty suoaukea Puosteenojan varrella Laperlan kylästä länteen. Suon pohja on top. kartan mukaan n. 53,5 m korkealla, itäosissa alempanakin, (n. 50 - 51 m) ja 26 saschenin n. 55 m:n) korkeuskäyrä kiertää suon reunoja. Löytöpaikat, jot-

ka paria itse suosta löytynyttä esinettä lukuunottamatta
 (4325, 6493:4, 6624:9) ovat 26 ^{55 m} saschenin käyrän yläpuolella,
 ovat seuraavat: Häntälän kylän Kesäntalon Mustionsuon pelto
 (7586: 8, 8232: 1 - 4), Suomin ent. torpan, nyk. palstatilan,
 Rihi- eli Töyräspeltto (6498:7, 6968:3 - 4, 7110:1 - 4, 7153:
 8, 7288:1, 7329:1 - 2, 7907:4, 8046:4 - 5, 8232:5), Sorron
~~niitty (4325), Korkealan palstatilan~~
 palstatilan Kotopelto (6165:2, 7110:11) ja Suopelto (6493:4),
 Isonperheen (6624:9), Mattilan (5154:4), Nikkarin (7110:9 - 10)
 ja Kylänpään (4431:1, 6498:6) Mustionsuon pellot sekä Vähä-
 perheen haka suon kaakkoiskulmassa (5154:2). Syrjemmäksi jää-
 vät ~~Kantolanahon pelto~~ ^{Tyrnäväälle?} (5613:1) ja Koivulan torppa (3992:1):
 viimeainittu on Kiikalan rajalla Mustionsuosta lounaaseen-
 päin jatkuvan notkon länsipuolella. (Sekundäärinen löytö on
 6067:3, Korvenpään torpan raunioista). - Enimmät Mustionsuon
 löytöpaikoista ovat siis päivänpuoleisilla rinteillä suon län-
 si-, luoteis- ja koillispuoleilla. Pellot ovat näillä rinteil-
 lä yleensä savimaata. Rikkain löytöpaikka on Suomin torpan
 pellolla, päivänpuoleisella rinteellä (kuva 4), suohon lännes-
 täpäin ulkonevalla korkeahkolla niemekkeellä, joka ylinnä on
 tulvahietää, alempana savea. Ailio on tarkastanut täällä ke-
 säällä 1916 „liesikuoppia“, ja lähempiä tietoja tästä löytöpaikas-
 ta on hänen kertomuksessaan. (top. arkistossa). - Kesäntalon
 Mustionsuon pelto, josta löydettyjä esineitä ostin museoon,
 on savimaata ja päivänpuoleista rinnettä korkean mäen suojassa.
 Kynnöksestä en tavannut mitään asutusjälkiä.

Mustionsuo, joka 55 m:n meren pinnan aikana ja itäosal-
 taan jo aikaisemminkin on ollut merenlahtena, on luultavasti
 sittemmin ollut järvenä. ^{-nnyys on} Kysymys Puosteenojan yli vievän Kii-
 kalan maantien sillan länsipuolella, missä ojassa on koski
 ja missä ojaa on syvennetty suon kuivausta varten kalliota
 louhimalla.

^{Vestankorpi.} Vestankorpi on samallainen vuorien ympäröimä viljelty
 suo, kuin Mustionsuokin, Laperlan Ylikylästä n. 2 km luotee-
 seen ja Mustionsuon pohjois- ja koillispuolella. Mustionsuo-
 hon yhdistää sen jokiuoman näköinen notko, jota myöten pie-

ni puro virtaa Puosteenojaan, ja jossa oli - kuten turpeen-
 ottopaikoista näkyi - vahva turvekerros. Vestankorven korkeus-
 suhteet ovat topografikartalla ilmeisesti väärin esitetyt. Sen
 mukaan pitäisi suon koillisosan olla ^{7 - 8 metriä} ~~veteläpäästä~~ ^{ylömpänä} ~~alempana~~. Kun
 suon halki kulkevassa ojassa on virtaa hyvin vähän, on tämä
 kuitenkin mahdotonta. Topografikartan virhe johtunee siitä, et-
 tä suon keskelle merkitty korkeusmitta (31,1 s) lienee niillä
 paikoin suosta kohoavan kunnaan kohdilla, ja tämän mukaan
 ovat käyrät sitten interpoloidut. Minun arvioni mukaan pitäisi
 n. 28 saschenin (59,6 m:n) korkeuskäyrän kiertää suon latoja. -
 Vestankorven löytöpaikat ovat seuraavat: Rinteen palstatilan
~~Ho~~savan pelto, ylinnä hietaperäistä maata (6480:15, 7907:10);
 Hopealan palstatilan Hopealan pelto, viljellyllä irrallisella
 kunnaalla Hopealasta kappaleen matkaa itään (6137:2 - 3; 6493:
 6,8,9); Hopealan Vierunpelto (7442:3), Syrjälän palstatilan
 Kotopelto (7442:1 - 2) ja Sanka-ahon pelto (6624:7) sekä Ajon
 palstatilan Ajon pelto (6493:2). Lukuunottamatta viimeistä, o-
 vat kaikki löydöt suon länsilaidalta (vrt. kuv. 5). Vestan-
 korpikin lienee ollut joskus järvenä, jonka kapea salmi on
 yhdistänyt "Mustionsuon järveen".

Tyrynmaa. Tyrynmaa eli Tyrynnytty, myös Pyölinmaaksi sanottu, on
 Laperlan Ylikylästä n. 2 km pohjoiseen sijaitseva samanlainen
 viljelty suoaukea kuin Mustionsuo ja Vestankorpikin. Notkon
 pohja on top. kartan mukaan 26,7 saschenin (n. 57 m) korkeu-
 della ja 28 saschenin (n. 60 m:n) korkeuskäyrä kiertää suon
 latoja, sen pohjoisinta osaa lukuunottamatta. Tyrynmaasta saa
 alkunsa Silvanoja, joka kapean notkon läpi virtaa itäänpäin
 laskien Kiikalan puolella, Kiikalan ^{ta}Ylikylän alla Varesjokeen.
 Täältä on löytöjä seuraavista paikoin: Korvenpään palstatilan,
 joka on suon länsireunalla, pellosta (4553:1 - 2); Pyölin pals-
 tatilan pelloista, suon pohjoispäästä (4773:2, 5435, 5443:1 - 2,
 7586:1, 7626:2 - 3) sekä Isonperheen (4761:2) ja Alijaakkolan
 (4431:2, 4554:2) Tyryn niittypalstoista. Silvanojan äskenni-
 tun notkon pohjoisreunalla on seuraavat löytöpaikat: Strömmi-
 torpan, nyk. palstatilan, Silvanojan pelto (5605:2, 5719) ynnä
 läheinen metsä (8232:7); Strömmi Kotopelto (7329:4 - 6) ja
 5613:1 Alijaakkolan kantolanaho Tyrynmaalla.

Vähänperheen Silvanojan niitty (3712:5).

Yleistä: Laperlan löydöt ovat enimmäkseen savimailta. Hiekkakankaita on kylässä kylläkin ylävämmillä kohdin, ja sekä hiekkakuoppien että maantienojien reunoista etsin merkkejä kivikautisesta asutuksesta mutta täysin kielteisillä tuloksilla. Laperlan savipelloilla on kuitenkin monin paikoin saattanut ylinnä olla ohut kerros tulvahietta, jommoista näkyi vielä äskettäin pelloksi raivaetuilla mailla, joskin se sittemmin on pitkäaikaisessa viljelyksessä hävinnyt.

Löydöt ovat yleensä hajallaan eivätkä ole järjestyneitä määrätyn korkeuskäyrän mukaan. 24 saschenin - s.o. 51 m:n alapuolelle ne eivät kuitenkaan mene, ehkä jotain yksityistä esinettä lukuunottamatta. Kiikalan Kruusilan ja Pirilän löytöjen alaraja näyttää tulevan jokseenkin samaksi. Eniten on Laperlassa löytöjä n. ^{60 - 64 m} 28 - 30 saschenin käyrien vaiheilta. Otaksuttavasti on kylän kivikautisen asutuksen vanhin osa niiltä ajoilta, jolloin kaitainen meren lahti tuli Aneriojärveen, n. 46 - 51 m:n meren pinnan ajoilta. Mutta meren rannasta ei sikäläinen asutus näytä olleen koskaan kiinteästi riippuvainen. Muistettakoon esim. Vestankorven ja Tyrynmaan sekä varsinkin Hankalan pellon löytöjä. 28 saschenin - s.o. n. 60 m:n - merenpinnan aikana olivat sekä Mustionsuo että Vestankorpi ja Tyrynmaa kaikki merenlahtia, mutta edellyttäen Ramsayn litorinarajan täällä, 45 m, oikeaksi, on tämä tilanne vallinnut kivikautiselle asutuksellemme aivan liian varhaisina aikoina, jonka lisäksi useat alkeellistenkin kiviastetyyppien löytöpaikat ovat silloin olleet vielä veden alla. Laperlan suoalueitten löydöille on ijältään tosin nuorempia vastineita Kirkkonummella, esim. Rapakärin ja Risthalon kirveslöydöt (vrt. S.M.Y.A. XXXII:1, löytöpaikat n:ot 56, 99, 100). Ja löytöjen reunustamat suoviljelysalueet Laperlassa ovat saattaneet kivikaudella olla järviä. Seudun vesistösuhteitten tarkempi selvittely olisikin tarpeen vaatima. Aneriojärven rantapengermit, joita on ainakin kaksi ellei kolme toisensa yläpuolella, tarjoisivat siinä suhteessa aineistoa. Mahdollisesti on maankohoamisen aiheuttamalla maankallistumisella ollut täälläkin vaikutuksensa. Siihen viittaa Aneriojärven pohjois-

Suolan mukaan

L.I (Clypeus) 48.5

L.II (cat. LM) 46m

Sivut ole!
AA-47

päässä oleva laaja "vesijättö", ja kenties ovat järvestä eteläänpäin johtavan laakson ahtaimmat solat (Lemulan kylässä ja siitä eteläänpäin) pystyneet jo n. 50 m:n merenpinnan aikoina pysyttämään yläpuolellaan olevia vesiä merenpintaa korkeammalla. Suomusjärvellä ja Kiikalassa sekä näistä pitäjistä mahdollisesti vielä alaspäinkin tavattavien primitiivisten kiviasekappien löytöpaikat olisi saatava kaikki kartalle merkityiksi ja sitä tietä niiden levenemisalueen alin korkeusraja selville. Laperlan löydöt eivät esim. siinä suhteessa anna mitään ainakaan tarkkoja osviittoja. Kiskon asuinpaikoilta nämä primitiiviset tyytit jo tietääkseni puuttuvat. Itse Laperlan löydöt, joissa on tyypologisesti vanhojen muotojen ohella melkoisesti nuorempiakin tyyppisiä, olisi myös saatava seuloituksi löytöpaikoittain. Tämänhän luulisi olevan helppoa, kun löytöalueen topografia on saatu nyt jotakuinkin selvitetyksi.

Esiintyvät suut. haav. naisina yleis. millä asynda

Suomusjärven Laperlan löytöjen edustama kulttuuri jää siis vielä exaktisempaa ratkaisuaan vaille. Löytöjen esiintyminen etupäässä savimailla, eri tahoille viettävillä joskin enimmäkseen päivänpuoleisilla rinteillä ja eri korkeuksilla, keskittymättä tarkemmin määrätyle ranta-aviivalle, muistuttaa nuorakeramisten asuinpaikkojen löytösuhteita Kirkkonummella, tehden asian arvoitukseksi, jälkimmäiset kun edustavat myöhäistä ja suhteellisesti kehittyntä kulttuuria, edelliset taas sekä tyypologisesti arvostellen että myös joka tapauksessa löytöalueensa korkeussuhteittenkin puolesta maamme kaikkein varhaisimpia asutuskausia. Kirkkonummen vanhimpien asuinpaikkojen, Sikunsuon ja Mäkipellon, sekä Suomusjärven Laperlan löytöjen välillä on myös huomattavia eroavaisuuksia, sekä kalustossa että löytösuhteissa. Kirkkonummen primitiiviset kiviaseet ovat enimmäkseen hentoja, tilapäisluontoisia pikkutalttoja, Suomusjärven taas verraten isoja ja tanakoita kirveitä. Sikunsuo ja Mäkipelto ovat, tyypillisiä primitiivisiä kalastaja-asuinpaikkoja, meren pikkulahtien rannoilla, vähäiselle alueelle keskittyneine asutusjättein. Tällaisia asuinpaikkoja ei taas Laperlasta ole saatu selville ainoatakaan, vaan esiintyvät löydöt siellä hajallisina. Tämä erotus voi tietysti johtua ikäerostakin. Muutamia isoja primi-

tiivisiä kirveitä, jotka ovat Laperlan tyyppeihin verrattavissa, on löydetty Kirkkonummeltakin, Sikunsuon ja Mäkipellon löytöpaikkoja korkeammalta (SMYA XXXII:1, löytöpaikat n:o 103, 126). Tätä viittausta Suomusjärven tyyppien aikaisempaan ikään ei ole kuitenkaan ^{hietaiseksi} otettava kovin vakavalta kannalta.

Somusjärven kulttuurin luonteen selvittämiseksi olisi tietystikin tärkeätä löytää sellaisia asutuspesiä, joita kaivamalla päästäisiin tähänastista konkreettisemmin käsiksi tähän kulttuuriin. Sellaisia paikkoja Laperlassa, joissa voisi yrittää koekalvauksilla tunnistella maaperää, olen merkinnyt muistiin (ja osaksi jo edellä maininnut) Mäkelän palstatilan pellon yläreunan, Alijaakkolan saunan luona olevan viljelemättömän maakappaleen, Alijaakkolan n.s. "Plassin" (vrt. Tallgrenin kertomusta v:lta 1906) sekä Hernolan vahan ympäristön. Laperlan tutkimuksen aikana vallinnut sadesää esti minua näihin koekalvauksiin itse ryhtymästä.

Tutkimukset Laperlassa suoritin 24 - 27 p. syyskuuta 1923.

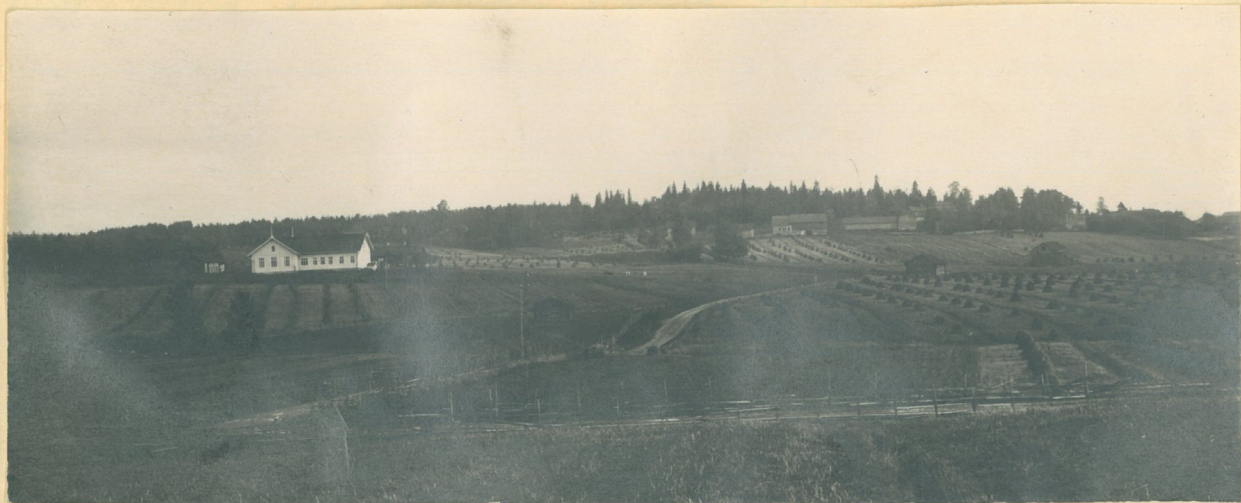
Aarne Arvola



6086-87.

Kuva 1. Suomusjärvi, Lappea, Ylikyllän löntö-alue, katsottuna Puorteenojan eteläpuolelta, etelästä päin, Nikkarin Myllyvedon jättö (31). Vasemmalla kansakoulu, Nikkarin tuonnetto (2), Vierupetto (5), Mäkelän petto (10), Ylijaakkolan Puorteenpetto (4) ja Katopetto (11), oikealla Alijaakkolan puutarha (12) ja Katopetto (13), Tsou perheen talo (d) ja Katopetto (15) sekä Alijaakkolan Aronosan (17) ja Plassin (16) jättö. Näkönäinä on oikealla Ameriöjärven pää. N:rat samat kuin kertomukseen liittyvässä top. kartassa.

Talok. A. Europaeus 26/9/23.



Sama kuva kuin yllä -

Suomusjärvi, Lappea.
A. Europaeus 1923.



6088-89.

Kuva 2.

Suomusjärvi, Leppäsaari. Ylikylän köytsö-alue, katsottuna Ala-
 kylästä Mattilan talon luota näköalasta, luodetta ja geotijojista kahden. Vasemmalla
 Kausakoulu ja Vierunpeltö (3), Mäkelän peltö (10), Yljiäakkolan Katopeltö ja Puosteempeltö (11, 4), Al-
 jiäakkolan puutarha, Katopeltö, Aronsonin peltö ja Hassin peltö (12, 13, 5, 6) ymsä Nummenpään
 peltö (14), Isonperheen talo ja Katopeltö (15), Väkäinperheen Kōnkkäin (7). Oikealla Faustalla Her-
 molan vaha (23), lähempänä Aljiäakkolan Kōnkkäin (8) ja Mattilan järvi peltö (9) sekä etualla
 Puosteenojan ja vähän taalempänä Ameriöjärven pölyjokka. Numerit samat kuin keito.
 Mukseen liitqvällä Topografikartalla. Vrt. Kuvaan 1.

Sadesäällä. Valok. Ruropaleus 27/9 1923.



6090
 Kuva 3. Suornujärvi, Laporta. Alakylä, katsottuna luoteesta Kausakonluon-
 tuuta. Taustalla Kurun keskellä Nikkariin
 talo ja siitä etualalle päin Nikkariin Kato-
 petto (32). Siitä vasemmalle (miehenä) Mattilan
 talo (4) ja Avenijärvi. Etualalla (portin Taka-
 na) Mlijaakkalan Puortempetto (4).

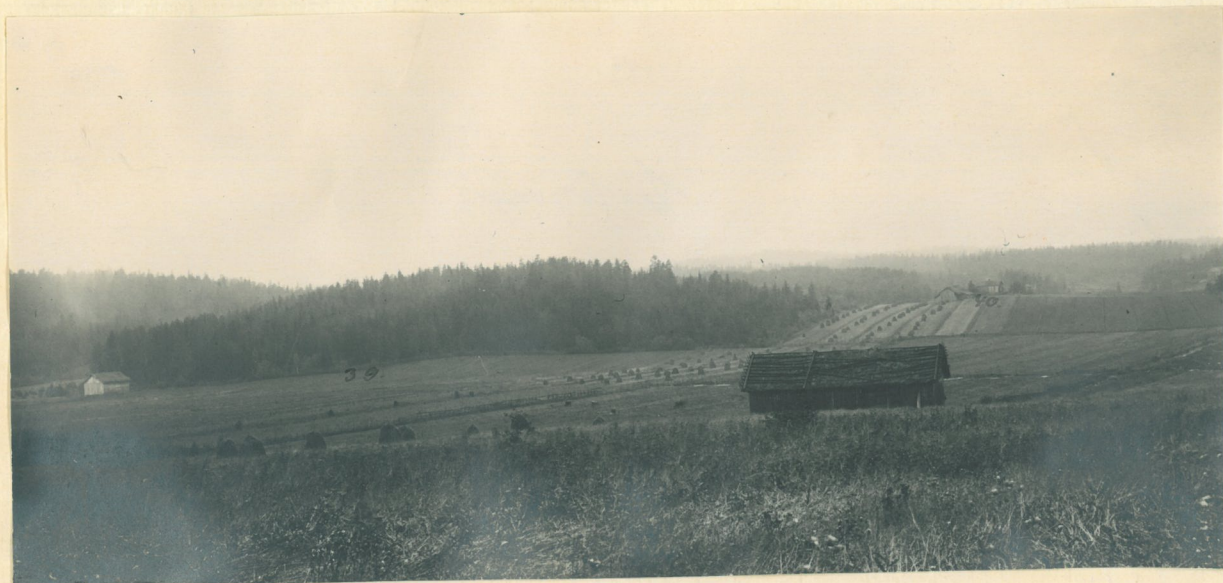
Sadesäässä, Valok. 27.9.1923 A. Europaeus.



Kuva 5.

6093.
 Suornujärvi, Laporta. Osa Vestankoppea
 idästä Ajon maatilan luota katsottuna. Va-
 remmalla Hopeala (51), oikealla Seppälä (52).
 Hopealan edessä (vas. puolel) Töyräällä Hopealan peltö,
 josta löyfojä. Etualalla Ajonpeltö (53), josta myös joku
 löyfo.

Valok. täydenä sateella 27/9/1923 A. Europaeus.



6091-92.

Kuva 4.

Suomusjärvi, Lapua, Murtionsuo. Varsinalla metsänreunassa Häntälän kylän Kesän talon Murtionsuongratto (39) ja Imomin grattotila (40) ja siitä ^(mäenrinteellä) etualalle päin löytyi rikas Rühigratto (Kaurakasojä). Kerkellä Korkealan torppa (42). Oikeassa metsänreunassa Mattilan (44) ja Nikkarin (45) Murtionsuongratot, taustalla Ves-
tunkorven auksema (V). Valok. Rautaa 26.9. 1923 A. Eurosaari. Kuva on otettu valtamaantien luota "suon" etelä-laidasta luodesta ja grattois-
ta kohden.

Selityksiä

A. Euroopalaisten kertomukseen Suo-
musejärven Laperialan kivikauteesta
asuinpaikka alueesta (v: lta 1923) liitty-
vään topografikarttaan.

Kartta on valokuvattu Maanmittaushalli-
tuksessa säilytetystä originaalikappaleesta
ja on samaa kokoa kuin originaali eli 1:
21.000. Kuten kopiosta näkee eivät eri kart-
talehdet liity - kuten eivät myöskään origi-
naalit - likimainkaan exaktisesti yhteen.

Kartalle on viheriäviä piirretty 22 saske-
min (46,86 m:m) ja ruskeaa 24 ja 28 saske-
min (51,12 ja 59,64 m:m) korkeuskäyrät. 22 ja
24 saskemin käyrien välillä näkyy kartalla
sitten Maanmittaushallituksessa myöhem-
min interpoloinalla piirretty 50 m:m
korkeuskäyräksi tarkoitetun käyrä, jota ei
näy pienempiä kokoisilla grafinetilla kappi-
leilla.

x 1 Kitula, Kelttiniemi (paros)
x 2 " , Paavola
x 3 " , Mikkelä

Kartalle tehdyt kirjain- ja numero-
merkinnot ovat seuraavat.

M. = Mustionsuo (rusk.)

V. = Vertankopi (")

I. = Tyrymäa (")

a = Kausak oulu

b = Ylijaukkolan Fallo

c = Alijaukkolan "

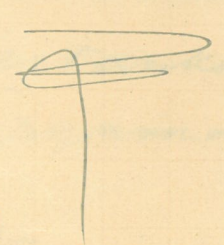
d = Tsomperheen "

e = Nikkarin Fallo

f Mattilan Palo (ent. Vähänperheen Palo)
 g Vähänperheen Palo (ent. Mattilan Palo)
 h Kujängään "

- | | | |
|---------|---|--------------------------------|
| A II 1. | ✓ 1. Nikkarin Kujängöpetto | |
| A II 7. | CF ✓ 2. " Musipetto | |
| A II 6 | ✓ 3. Mattilan, myk. Kausakoulun, Vierupetto. | |
| A II 5 | ✓ 4. Ylijaakkolan Puosteempetto | |
| A II 4. | ✓ 5. Mijaakkolan Aronosampetto | |
| A II 3 | ✓ 6. " " " " " " " " " " | |
| A II 2. | ✓ 7-8. A. s. Kõnkkärit. | |
| A II 1. | ✓ 9. Mattilan Järvipetto | |
| H I 8 | } ✓ 10. Mäkelän palstatilan petto | |
| A I 7. | | ✓ 11. Ylijaakkolan Katopetto |
| A I 6. | | ✓ 12. Mijaakkolan Puutarha |
| A I 4. | | ✓ 13. " " " " " " " " " " |
| A I 3. | | ✓ 14. " " " " " " " " " " |
| A I 2. | | ✓ 15. Isomperheen Katopetto |
| A I 1. | | ✓ 16. " " " " " " " " " " |
| A III 4 | | ✓ 17. Mäkelän Finiturin petto |
| A III 3 | | ✓ 18. Ylijaakkolan Kurkumpetto |
| A II 4 | | ✓ 19. Mijaakkolan Tuarin petto |
| A II 4 | | ✓ 20. " " " " " " " " " " |
| A II 4 | ✓ 21. " " " " " " " " " " | |
| | ✓ 22. Hermolan palstatila | |
| VA II 1 | X ✓ 23. Hermolan vaha | |
| A II 16 | ✓ 24. Mijaakkolan metsälakko | |
| A II 7 | ✓ 25. Mattilan palstatilan Katopetto (Mander) | |
| A II 8 | ✓ 26. Ylijaakkolan Finkin petto | |
| A II 4 | ✓ 27. Kujängään ent. torppa, myk. pienukita. | |
| A II 5 | ✓ 28. " " " " " " " " " " | |
| B II 8 | ✓ 29. Rintalan (ent. Silandrin) palstatila | |
| B III 6 | ✓ 30. Vähänperheen Puosteempetto | |
| B III 5 | ✓ 31. Nikkarin Myllynedon petto | |
| B III 2 | ✓ 32. " " " " " " " " " " | |
| B III 1 | ✓ 33. Mattilan Järvipetto | |

- B II:3 v 34. Kylänpään Katopetto
 B II:2 v 35. Vähänperheen "
 B II:1 { v 36. Alijakkolan Kylänpetto
 v 37. Tsonperheen "
 B I v 38. Kylänpään Talon Haukalan petto
 E 10 v 39. Häntälän kylän Kesän Talon Mustionseon petto.
 E 8 v 40. Suomen palstatila (x).
 E 7 v 41. ✓ Torron torppa, nyk. palstatila.
 E 6 v 42. ✓ Korkealan palstatila
 E 9 v 43. Tsonperheen Mustionseu
 E 5 v 44. Mattilan " " n petto
 E 1 v 45. Nikkarin " " petto
 E 3 v 46. Kylänpään " "
 E 1 v 47. Vähänperheen haka.
 h. F 2 v 48. Koivulan Torppa
 D 4 v 49. Rinteen palstatila
 D 5 v 50. " " " Hosavan petto.
 D 3 v 51. ✓ Hapealan palstatila
 D 2 v 52. ✓ Tynjälän "
 D 1 v 53. Tjon "
 v 54. Korvenpään " [aihe merkitty kartalle!]
 C 6 v 55. Pyölin "
 C 4 v 56. Tsonperheen Tynjunäetty
 C 3 v 57. Alijakkolan "
 C 2 v 58. ✓ Strömin palstatilan Silvanojan petto
 C 1 v 59. ✓ " palstatila.
 60. Kükalan Yltäkylä.



- I 5. Alijakkolan Sikotarha
 II:3 Ni. Joakelan Vahianpetto
 III:5 Rasilan Katopetto
 B II 4 Kylänpää Häkipetto
 B II 5 " Ahopetto
 B III 4 Nikkarin röhkipetto (e)?
 B III 7 Kylänpään Purotrepetto.
 C 3 Korvenpää
 D 6 Nikkarin Votankorvenpetto
 D 7 Pappilan Mellajan petto.
 E 2 Vähänperheen Korvenoja
 E 11 " Mustionseu
 Lyytikynämerk. Luken 48
 tkman inv. kerranmuutosta
 merk. AD 2.3.1976

Litton A. Europaenlaan
kert. 1923

Oikeaajärvi

Nurmesla

Yitak

Nurmesla

sil

Hirja

