



TARKASTUSRAPORTTI

Tampere, Turtola (Messukylä), arkeologinen kohde

Käynnin päivämäärä 09.08.2011
Kävijän nimi Vadim Adel
Käynnin tyyppi tarkastus

Muistioteksti

Pirkanmaan maakuntamuseo on 19.10.2010 antanut lausunnon diar. 378/2010 asemakaavamuutoshankkeesta (kaava nro 8370). Lausunnossa todettiin, että vanhojen karttojen perusteella kaava-alueella on sijainnut yksi Tampereen suurimmista ja vanhimmista historiallisista kylistä, Messukylä. Kylän historiallinen tonttimaa oli alustavasti paikannettu 1600-luvun kartan perusteella. Lausunnossa todettiin, että tämäntyyppiset kohteet ovat kiinteitä muinaisjäännöksiä, minkä vuoksi kaavahankkeen johdosta alueella tulee tehdä MRL:n ja MML:n mukainen selvitys, arkeologinen tarkkuusinventointi. Heinäkuun lopussa 2011 maakuntamuseon rakennustutkija huomasi, että tontilla on aloitettu rakennustyöt.

Arkeologi Vadim Adel otti 8.8.11 yhteyttä maanomistajan edustajaan (Erkki Penttilä, Kiinteistö Oy Skraatarla), rakennushankkeen pääsuunnittelijaan (Heikki Koivula, Arkkitehtitoimisto H. Koivula) sekä työmaan vastaavaan työnjohtajaan, rkm Sami Oldéniin (Aki Hyrkkönen Oy) ja sopi arkeologisesta tarkastuskäynnistä, joka tehtiin seuraavana päivänä. Maastotarkastuksen ja Museoviraston ohjeiden (tutkija Veli-Pekka Suhonen) perusteella todettiin, että paikalla sijaitsee kiinteä muinaisjäänös, ja rakennustyöt pysäytettiin muinaismuistolain nojalla. Asiasta ilmoitettiin heti Oldénille ja Koivulalle.

TURTOLA (MESSUKYLÄ)

Nimi	Turtola (Messukylä)
Kunta	Tampere
Vanha kunta	Messukylä
Kylä	Messukylä
Kaupunginosa	Turtola
Muinaisjäännostunnus	1000019047
Inventointinumero	
Muinaisjäännostyyppi	asuinpaikat
Tyyppin tarkenne	kylänpaikat
Ajoitus	keskiaikainen uusi aika
Selkeä ajoitus	1400-1900-luvut
Rauhoitusluokka	2
Lukumäärä	
Peruskarttanumero	212311
Peruskartan nimi	Messukylä

Koordinaatit:

P1-koordinaatti 6822907 P2-koordinaatti 6823139 P-keskipiste 6823022

I1-koordinaatti 3331476 I2-koordinaatti 3331776 I-keskipiste 3331626

Z-koordinaatti 90-102 m

Koordinaattiselite Kylätontin ääripisteet (YKJ) 1600-luvun kartan asemoinnin perusteella.

Lyhyt kuvaus Vuoden 1693 kartan perusteella paikannettu kylätontti.

Aiemmat löydöt

-

Tutkimukset

Tarkastus V. Adel 2011, koe- ja pelastuskaivaus H. Poutiainen 2011

Sijainti ja maasto

Kohde sijaitsee Tampereen Turtolan kaupunginosassa, noin 3,5 km pitkän, WNW-ESE-suuntaisen, kahden samansuuntaisen ojan välissä kulkevan harjun keskiosassa, sen pohjoisreunalla, lidesjärven rannasta 0,7 km SE, Messukylän kirkosta 0,7 km SW, Messukylän keskiaikaisesta kivikirkosta 0,6 km SSW. Harjun N-puoleisessa kosteassa notkossa oleva Mutaoja laskee WNW-suuntaan, lidesjärveen. Harjun S-puoleinen Vihioja virtaa Haiharan Isolammesta Pyhäjärveen. Välittömästi kylätontin W-puolella kulkee NW-SE-suuntainen Hervannan valtavyylä. Kylätontin NE-osan kautta kulkee W-N-suuntainen Sotilaankatu, jonka kohdalla ja N-puolella maasto laskee melko jyrkästi pohjoiseen. Kylätontin SW-osassa on 3-4 m korkea mäki, muuten alue on melko tasaista.

Kohteen kuvaus

Messukylä ("Messakyla", "Messukyle", "Messoby" tai "Messuby") mainitaan arkistolähteissä vuodesta 1439 alkaen. Vanhimman maakirjan mukaan (1540) siihen kuului 26 taloa (Suvanto 2001: 564). Kylän päätontti eli kyläkeskus on paikannettu Olof Mörtin v. 1693 laatiman kartan perusteella, jonka mukaan kyseisellä tonttimalla sijaitsi 15 taloa. Noin 200 m etelään sijaitsi toinen, pienempi tonttimaa, jolla oli 1600-luvun lopussa kolme taloa (Mört 1693; Suvanto 1988: 206). Suvannon (1988: 206-207) mukaan kylä on sijainnut samalla paikalla jo keskiajalla.

Kylätontti on pääosin autioitunut. Sen SW-osassa sijaitsee kuitenkin yhä yksi kylän kantatiloista, Penttilä (tontti nro 837-53-5415-12). Sen NW-puolella, kylätontin W-reunalla on kolme pienialaista pientalotonttia. Näiden talojen itäpuolella, Penttilän pihapiirin N-puolella on mäntyvaltaista metsää kasvava mäki. Sen itäpuolella oleva alue, kylätontin keskiosa, johon v. 2011 tarkastus kohdistui, on yhtä pientä ulkorakennusta lukuunottamatta rakentamatonta ja melko tasaista (tontin 12 itäreuna sekä tontit nro 18 ja 19). Tontilla 19 sijaitsee puutarhamyymälä kasvihuoneineen. Kylätontin SE-osassa, Säälänkadun itä- ja Sotilaankadun eteläpuolella on rakentamatonta viheraluetta (heinikkoa, lehtipuita). Tonttien 12 ja 18 N-puolella kulkee W-E-suuntaisesti Kokinmäenkatu, joka liittyy idässä Säälänkatuun. Kokinmäenkadun linjaus noudattaa jo v. 1693 kartassa olevaa tielinjaa. Säälänkatu liittyy pohjoisessa Sotilaankatuun. Viimeksi mainitun ja Kokinmäenkadun välissä on viheralue, jonka kautta kulkee samansuuntainen kevyen liikenteen väylä. Kylätontin NE-osaan on rakennettu useita moderneja, 2-kerroksisia asuinrakennuksia. Alueen NE-kulmassa on kuitenkin myös rakentamatonta aluetta jonkin verran (tontin 837-53-5428-3 eteläosa).

Kylätontin keskiosassa oleva tontti 837-53-5415-18 (os. Kokinmäenkatu 1) on 1950-luvun peruskartan ja ilmakuvasen perusteella ollut rakentamaton viimeistään 1950-luvulta lähtien. Ainakin osa alueesta on merkitty autioituneeksi jo v. 1693 karttaan (tontti nro 56). Messukylässä oli siihen aikaan jo neljä autioitunutta talotonttia (Suvanto 1988: 207). Vuoden 1946 ilmakuvasen nykyisen tontin 837-53-5415-18 NE-osassa näkyy yksi rakennus, joka todennäköisesti kuului pääosin tontin NE-puolella sijainneeseen tilakeskukseen. V. 1956 ilmakuvasen ko. rakennuksen kohdalla ja sen S-puolella on rakentamatonta joutomaata, muuten alue on peltoa. 1950-luvun peruskartassa koko tontti on peltoa. Viime vuosina tontilla nro 18 on varastoitu multaa.

Kesällä 2011 tontilla 837-53-5415-18 oli aloitettu rakennustyöt. Tarkastushetkellä 9.8.2011 suurin osa tontista oli n. 0,5 m sorakerroksen peitossa. Tontin pohjoisreunaan oli tehty n. 1 m syvä kaivanto, johon rakennettu n. 30 m (W-E) x 10 m kokoisen rakennuksen betoniperustukset. Tontin NE- ja SE-kulmiin oli kaivettu kaksi syvää ja laaja-alaista kuoppaa vesihuoltoliittymiä varten. Hankkeen suunnittelijan ja urakoitsijan mukaan koko alueelta oli lisäksi kuorittu multaa. Tontin W-reunalla oli tarkastushetkellä suurikokoisia multakasoja.

Havaintoja kiinteästä muinaisjäännöksestä tehtiin ko. perustuskaivannon etelä- ja itäreunassa sekä tontin SE-kulmassa. Kaivannon profiileissa todettiin täyttösoran alla n. 40-50 cm paksu ruskeanharmaa, savipitoinen (paikoin hiekkansekainen) multakerros, joka sisältää melko runsaasti historiallisen ajan asuinpaikkalöytöjä: tiiltä, palanutta savea, luuta, lasia, punasavikeramiikkaa, fajanssia, hiiltä, lahonnutta puuta. Lisäksi monin paikoin näkyi nokimaaläikkiä ja palaneita kiviä. Selkein rakenne – tulisijan jäännös (kiukaan pohja?) havaittiin kaivannon S-profiilissa, n. 10-15 m kaivannon SE-kulmasta W. Rakenne koostui palaneista kivistä, joiden väleissä oli nokimaata ja palanutta savea. Kulttuurikerroksen alla todettiin vaaleanharmaa/kellertävä pohjasavi tai -hiesu. Tontin SE-kulmassa olevan kuopan NW-seinässä todettiin noin metrin matkalla n. 10-20 cm paksu palomaa- ja hiilikerros. Multakasoissa tontin W-reunalla ja niiden lähiympäristössä myös näkyi historiallisen ajan asuinpaikkalöytöjä.

Havaintomahdollisuudet

Tarkastushetkellä suhteellisen hyvät kaivantojen profiileissa.

Kohteen laajuus

Noin 300 m (WSW-ENE) x 90-170 m.

Rajausperusteet

Historiallinen kartta-analyysi (1600-luvun kartan asemointi, tarkkuus noin +/- 20 m).

Ehdotus suoja-alueeksi

-

Luokitusehdotus

Autioituneelta/rakentamattomalta osalta: luokka 2. Historiallisen kartta-aineiston perusteella paikannettu, osittain tuhoutunut kylätontti, joka mainitaan 1500-luvun maakirjoissa. Kohteen tarkempi rajaus, vanhimpien kulttuurikerrosten tai rakenteiden sijainnin ja säilyneisyyden selvittäminen vaatii lisätutkimuksia (inventointia ja koekaivauksia).

Edelleen asuinkäytössä olevilta osin: muu kulttuuriperintökohde, jonka alueella todennäköisesti sijaitsee MML:n suojaamia kiinteitä muinaisjäännöksiä. Niiden paikantaminen, arvon selvittäminen sekä kylätontin tarkempi rajaus ja säilyneisyyden selvittäminen vaatii lisätutkimuksia (inventointia ja koekaivauksia).

Tuhoutuneilta osin (ainakin Sotilaankadun ja Säälänkadun kohdalla sekä moderni asuinalue Sotilaankadun N-puolella): luokka 3.

Suojelutoimenpiteet kentällä

9.8.2011 tarkastuksen yhteydessä tontilla 837-53-5415-18 olevan työmaan vastaavalle työnjohtajalle, rakennusmestari Sami Oldenille sekä työnjohtajaharjoittelija Niko Sundellille ilmoitettiin, että paikalla on todettu kiinteä muinaisjäännös ja rakennustyöt tulee pysäyttää MML:n mukaisesti.

Tiedossa olevat maankäyttösuunnitelmat

Tontille 837-53-5415-18 on suunniteltu liikerakennuksen rakentaminen (autokatsastus- ja autonpesurakennus), kerrosala 722 m². Rakennus on tarkoitus liittää vesijohto- ja viemäriverkkoon. Sen yhteyteen on lisäksi tarkoitus sijoittaa autopaikkoja.

Suosittelavat jatkotoimenpiteet

Rakennustoissa paljastuneiden kulttuurikerrosten ja rakenteiden dokumentointi ja tutkiminen (pelastuskaivaus) tarvittavilta osin. Mikäli rakennushanketta on tarkoitus ja MML:n näkökulmasta on mahdollista viedä eteenpäin, tarvittavien edeltävien koe- ja pelastustutkimusten suorittaminen on välttämätöntä. Osa rakennustoimenpiteistä mahdollista ehkä suorittaa arkeologin valvonnassa (ratkaistavissa lisähavaintojen ja MV:n ohjeiden perusteella). Ks. myös kohta Luokitusehdotus.

Lähistön kohteet

Huringin pelto, rautakautinen irtolöytöpaikka, n. 550 m NW; Messukylän toinen, pienempi tonttimaan n. 200 m S.

Pintapöimintä

Tontin 837-53-5415-18 N-osassa, rakennustyömaan paljastumissa kohdissa, sekä W-reunalla, multakasojen reunoilla.

Koekuopat

-

Muut havainnot

Ks. kohteen kuvaus.

Lisätietoja

Penttilän tilakeskus on Tampereen kantakaupungin rakennuskulttuuri 1998 -julkaisussa todettu rakennustaiteellisesti, kulttuurihistoriallisesti ja maisemallisesti merkittäväksi kohteeksi.

Tilakeskuksen luhtiaitta ja vanha päärakennus ovat todennäköisesti mukaan 1700-luvulta. Penttilän uudempi päärakennus on valmistunut 1870-luvulla ja navetta 1930-luvulla. Lisäksi pihapiiriin kuuluu ulkoisesti vaatimattomampia ulkorakennuksia.

Lähteet:

Mört O. 1693, kartta. - KA, a1a: 7. -

[http://www.nic.funet.fi/pub/sci/geo/carto/vanhatkartat/maakirjakartat/highres/a1a/a1a_7_2.jpg]

Suvanto S. 1988 . Talonpoikainen Tampere keskiajalta 1600-luvun puoliväliin. - Tampereen historia I.. S. 161-313.

Suvanto S. 2001. Vanhan Satakunnan henkilötiedosto 1303-1571. – <http://www.narc.fi/suvanto>

Tampereen ilmakuvat. - Tampereen kaupungin intranet, paikkatietopalvelu.

Löydöt

Ks. kohteen kuvaus.

KM 38860, diar. 8.9.2011

Näytteet

-

Negatiivit

-

Diapositiivit

-

Digitaalikuvat

Tampereen museoiden Siiri-tietokanta, KYY 83 (11 kpl)

Kartat

1:20 000, 1:10 000, 1:4000

Kiinteistöt

Kiinteistötunnus	837-53-5415-18
Nimi	-
Maanomistaja	Penttilä, Kalle Juhani
Osoite	Kokinmäenkatu 9, 33710 TAMPERE
Lisätietoja	Kylätontin keskiosaa (os. Kokinmäenkatu 1).
Kiinteistötunnus	837-53-5428-3
Nimi	-
Maanomistaja	Hilden, Rauha Tuula Tellervo
Osoite	Pullerikinahde 8, 33710 TAMPERE
Lisätietoja	Kylätontin NE-osaa.
Kiinteistötunnus	837-53-5415-12
Nimi	-
Maanomistaja	Penttilä, Kalle Juhani
Osoite	Kokinmäenkatu 9, 33710 TAMPERE
Lisätietoja	Kylätontin W- ja keskiosaa.
Kiinteistötunnus	837-53-9903-0
Nimi	Turtolan puistot
Maanomistaja	Yleinen alue
Osoite	
Lisätietoja	Kylätontin itäosaa, S-reunaa ja SW-kulma
Kiinteistötunnus	837-53-5415-13
Nimi	-
Maanomistaja	Tampereen kaupunki
Osoite	PL 487, 33101 Tampere
Lisätietoja	Kylätontin SE-kulma
Kiinteistötunnus	837-585-4-5
Nimi	Haukinen
Maanomistaja	Tampereen kaupunki
Osoite	PL 487, 33101 Tampere
Lisätietoja	Kylätontin N-osaa.
Kiinteistötunnus	837-53-5415-19
Nimi	-

Maanomistaja Penttilä, Kalle Juhani
Osoite Kokinmäenkatu 9, 33710 TAMPERE
Lisätietoja Kylätontin SE-kulma.

Kiinteistötunnus 837-53-9908-0
Nimi Turtolan erityisalueet
Maanomistaja Yleinen alue
Osoite
Lisätietoja Kylätontin itäosaa.

Kiinteistötunnus 837-18-9901-0
Nimi Aakkulan kadut
Maanomistaja Yleinen alue
Osoite
Lisätietoja Kylätontin N-reunaa.



Messukylä vuoden 1693 maakirjakartassa



KYY 83 : 1 Yleiskuva tontista nro 18. Koillisesta. Vadim Adel 09.08.2011



KYY 83 : 2 Yleiskuva tontista nro 18. Taustalla Penttilän ulkorakennuksia ja taustalla oikealla metsää kasvava mäki. Koillisesta. Vadim Adel 09.08.2011



KYY 83 : 3 Nokimaata perustuskaivannon itäreunassa. Pohjoisesta. Vadim Adel 09.08.2011



KYY 83 : 4 Perustuskaivannon S-reuna. Idästä. Vadim Adel 09.08.2011



KYY 83 : 5 Tulisijan jäännös kaivannon S-profiilissa. N. Vadim Adel 09.08.2011



KYY 83 : 6 Tulisijan jäännös kaivannon S-profiilissa. N. Vadim Adel 09.08.2011



KYY 83 : 7 Noki- ja palomaakerros vesihuoltokaivannossa. Vadim Adel 09.08.2011



KYY 83 : 8 Noki- ja palomaakerros vesihuoltokaivannossa. Etelästä. Vadim Adel 09.08.2011



KYY 83 : 9 Yleiskuva tontista nro 18. Kaakosta. Vadim Adel 09.08.2011

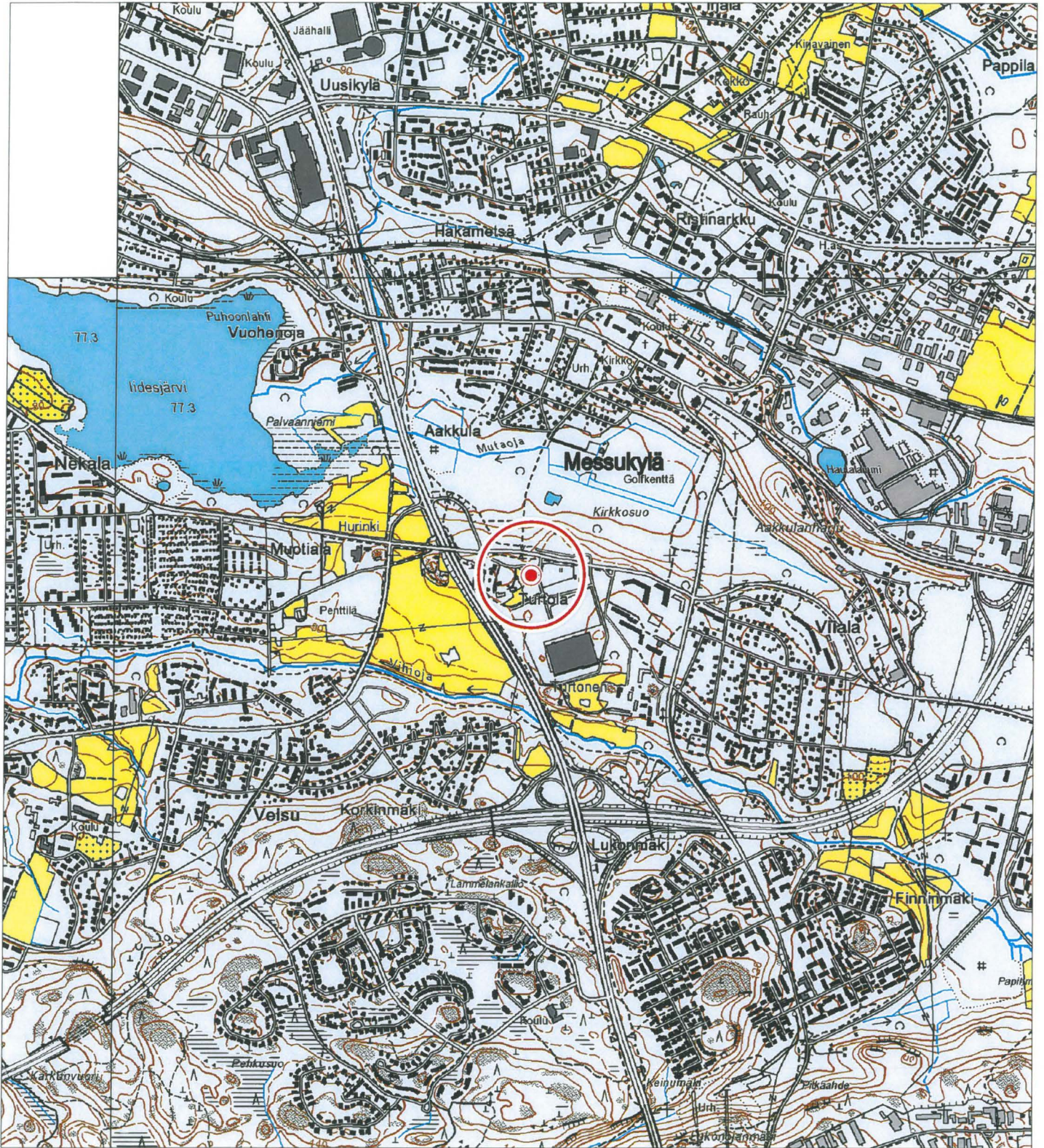


KYY 83 : 10 Tontin nro 18 keski- ja länsiosa. Taustalla mäntymetsää kasvava mäki. Itäkaakosta. Vadim Adel 09.08.2011



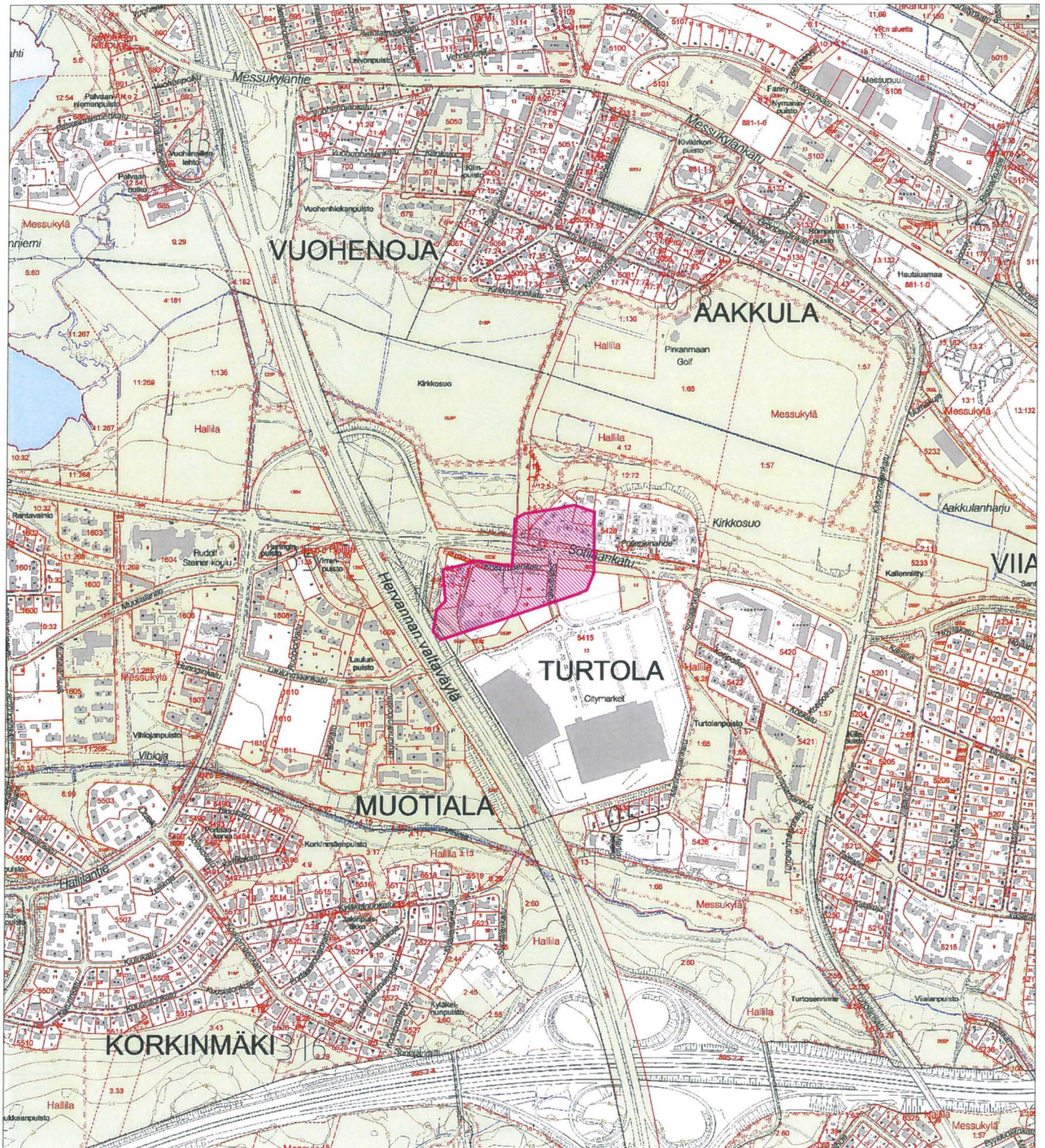
KYY 83 : 11 Viheraluetta kylätontin SE-kulmassa. Lounaasta. Vadim Adel 09.08.2011

Tampere Turtola (Messukylä), historiallinen kylätontti
Peruskarttaote 1:20 000
Pohjakartta (c) Maanmittauslaitos, lupa PISA/020/2006
Piirt. V. Adel



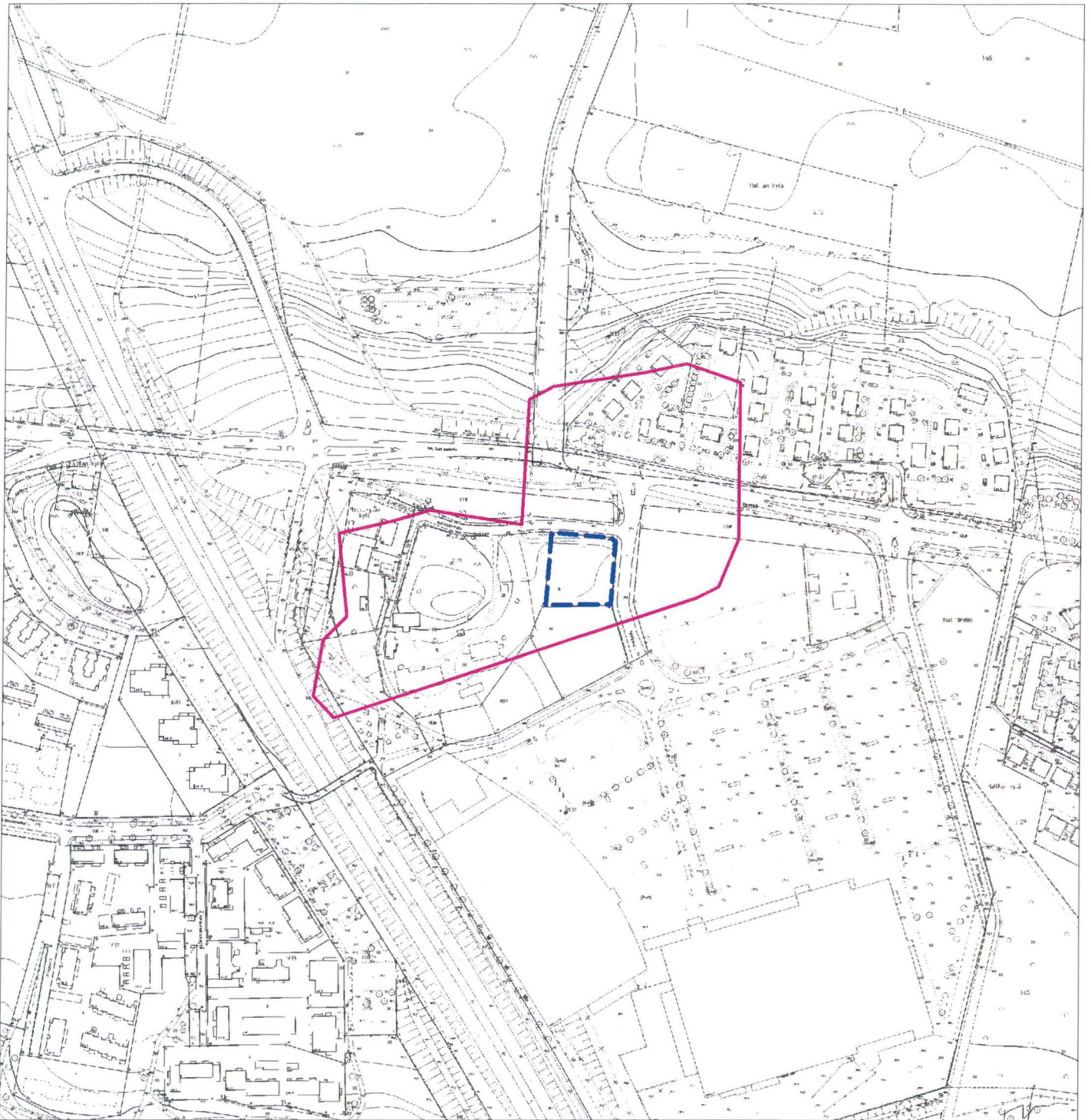
● tarkastuskohde

Tampere Turtola (Messukylä), historiallinen kylätontti
Yleiskartta 1:10 000
Pohjakartta (c) Tampereen kaupunki
Piirt. V. Adel



Messukylän päätontti 1600-luvun kartan mukaan

Tampere Turtola (Messukylä), historiallinen kylätontti
Yleiskartta 1:4000
Pohjakartta (c) Tampereen kaupunki
Piirt. V. Adel



tontti nro 837-53-5415-18 (os. Kokinmäenkatu 1)



historiallisen tonttimaan raja 1600-luvun kartan perusteella