

Järnåldersgravfält å Luukela gårds mark i Säkylä

(Nils Cleve 1929)

Genom ett brev till Arkeologiska Kommissionen underrättade jag, I. Kromqvist om ett fynd av järnåldersföremål, som gjorts i Pyhäjoki by av Säkylä en. Uppgifterna voro honom meddelade av kyrkoharden Salin i Oripää.

Då en förfrågan hos den gård, Luukela i Pyhäjoki by, där nämnda fynd skulle blivit gjorda ej besvarats, besökte undert. i samband med en annan västerås platsen för Cyndel.

Rautakauden kalmisto

Luukelan talon maalla, S ä k y l ä n Pyhäjoen kylässä. (Nils Cleve. 1929)

stora odlingsområden; åkr och där raka höja sig mindre stenbackar liksom hömar bland åkrarna.

C. 100 m. NO-om den står än ledande löstväggen ligger Luukela hemman. Marken höjer sig något från västenden, utan att dock framträda i högre grad. Till Åbo - Västerås - landsvägen är avståndet från Luukela gård c. 1,5 km.

Såsom planterats står bilden byggnaderna en i-formig komplex av åkrar.

C. 50 m. N-östra höjden observerar man en mindre kulle, i vars SE-sida en källare blivit inbyggd. På söderför samma plats, där nämnda källare nu befinner sig, hittades vid grustagning för 1 år sedan (1928) de följande föremål: en del åkrar, varon det i maj. Kromqvists brev talats. (Enligt värdepappers och smågodsens register hittades nämligen i en mindre grop 2- om källaren. Till undersökning i kanton av närliggande

Järnåldersgravfält å Luukela gårds mark i S ä k y l ä

(Nils Cleve 1929)

Genom ett brev till Arkeologiska Kommissionen underrättade mag. I. Kronqvist om ett fynd av järnåldersföremål, ^{u. a. sköldbucklor} som gjorts i Pyhäjoki by av Säkylä sn. Uppgifterna voro honom meddelade av kyrkoherden Salin i Oripää.

Då en förfrågan hos den gård, Luukela i Pyhäjoki by, där nämnda fynd skulle blivit gjorda ej besvarats, besökte undert. i samband med en annan tjänsteresa platsen för fyndet.

Pyhäjoki by ligger invid ån av samma namn, nära dess utlopp i Pyhäjärvi sjö. Största delen av ^{byn} befinner sig tätt ihopgytttrad på åns S-strand. Terrängen är tämligen flack med stora odlingsområden; här och där ~~xxxx~~ höja sig mindre stenbackar liksom holmar bland åkrarna.

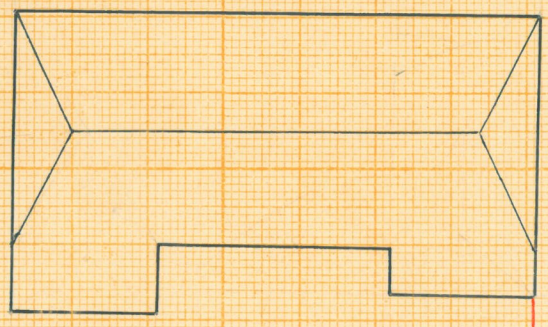
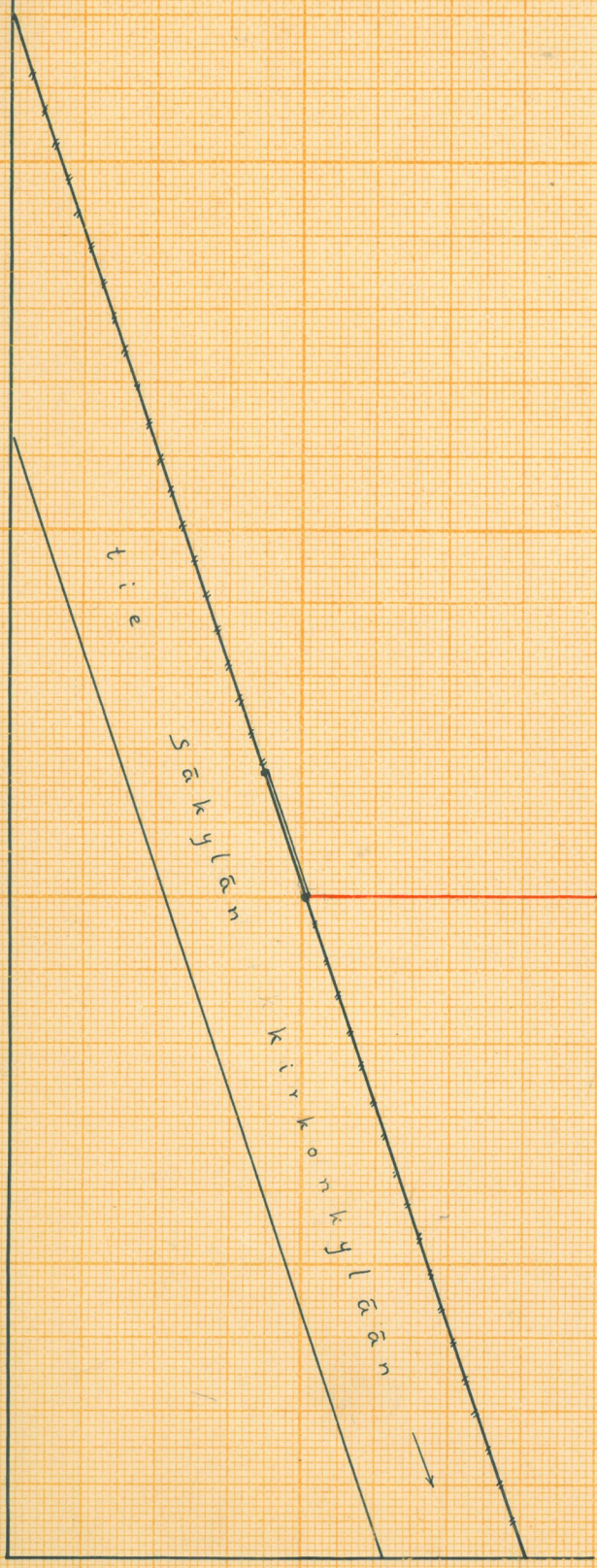
C. 100 m. NO-om den över ån ledande landsvägsbron ligger Luukela hemman. Marken höjer sig något från åstranden, utan att dock framträda i högre grad. Till Åbo - Björneborg - landsvägen är avståndet från Luukela gård c. 1,5 km.

Såsom plankartan visar bilda byggnaderna en]-formig komplex ~~av~~ av åkrar.

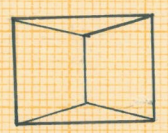
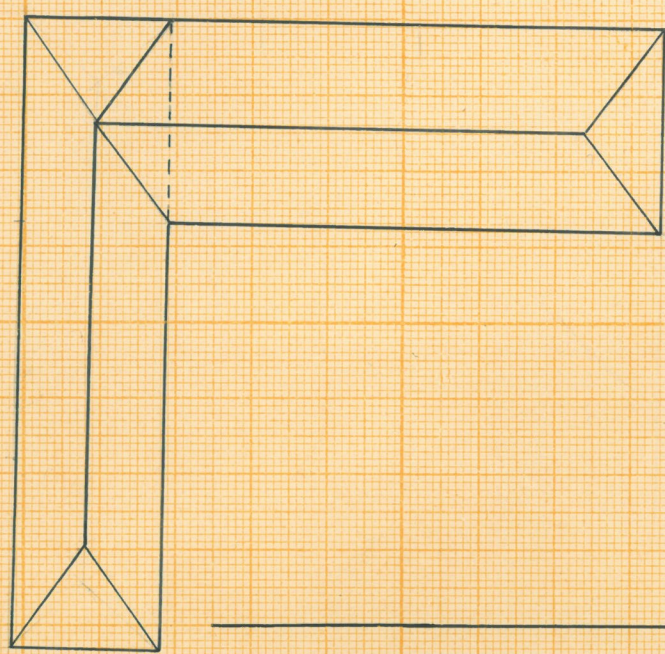
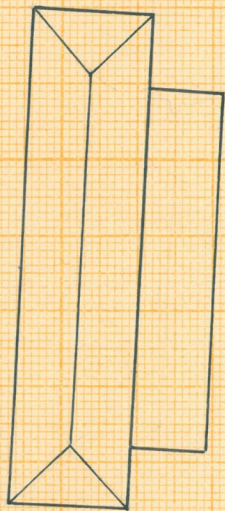
C. 50 m. NWeom bodlängan observerar man en mindre kulle, i vars SW-sida en källare blivit inbyggd. På ungefär samma plats, där nämnda källare nu befinner sig, hittades vid grustagning för "4 år sedan (1925)" de fynd, eller åtmin. en del därav, varom det i mag. Kronqvists brev talats. (Enligt värdinnans och smågossarnas version hittades sakerna i en mindre grop S- om källaren. Vid undersökning i kanten av sistnämnda

kunde mörk jord konstateras, vilket kunde tänkas härröra från brandgravar. Några brända ben eller lerkärlsbitar kunde icke uttäckas. På grund av backens utseende samt med beaktande av de funna föremålen torde ingen annan slutsats kunna dragas, än att på detta ställe funnits ett mindre gravfält från folkvandringstiden.

Nils Cleve

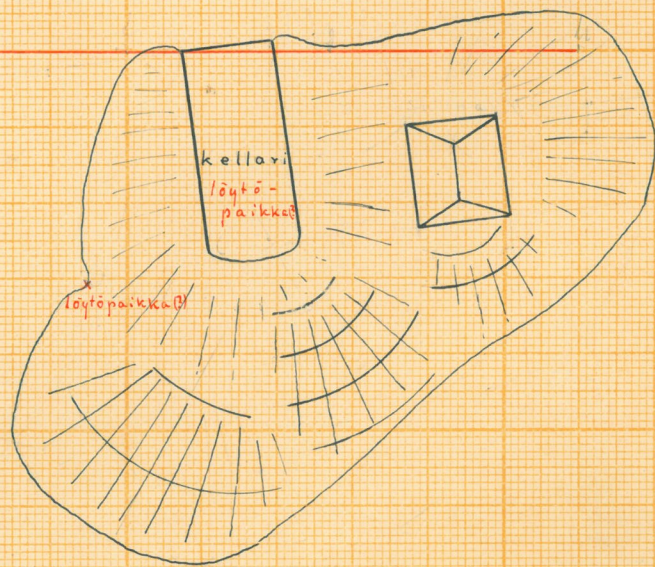
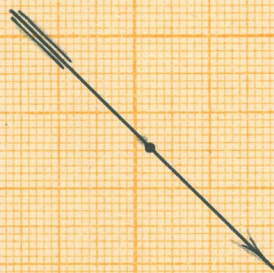
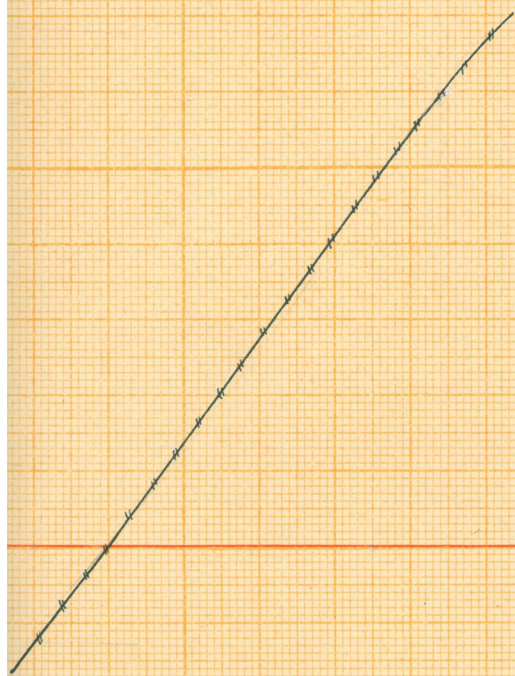


asuinrakennus



Säkylä Pyhäjoki Luukela

Rautak. kalmisto





7280.
 Säkylä, Pyhäjoki, Luukela. Esineitten
 k.m. 9082 k.p. kellarin kohdalla.



7279.
 Säkylä, Pyhäjoki, Luukela. Esim. k.m.
 9082 k.p. saunan vasem. puol. olevan kella-
 rin kohdalla. Kuv. pohjoisesta.



7281.
 Säkylä, Luukela. Esineitten 9082 k.p.
 kellarin kohdalla idästä kuv.



Säkylä, Pyhäjoki, Luuvien löylypaikka. 8145.