

M

Rapolan linnan tarkastus, kesäkuussa 1942 tehnyt

Sakari Pälsi.

Vuodesta 1920, jolloin allekirjoittanut tri Ailion ja maisteri Kampmanin (Kenttämaan) seurassa tutki Rapolan muinaislinnaa, on linna metsineen ja lähimpine ympäristöineen säilynyt kutakuinkin ennallaan. Mainitulla käynnillä kaivetut muinaiset tulipesät olivat eheät, "heittokivikasat" koskemattomat ja valli yleensä hyvin säilynyt. Vain luoteisimman portin vaiheilta entisen tanssipaikan kohdalta (Ailion kartassa 4 Suomen Museo 1920-21, s. 31.) lienee vieritetty vallikiviä rinteestä alas verraten hiljakkoin, koskapa muuan kivi oli pysähtynyt suurta kuusta vasten ja loukkaantuma näkyi. ^{puun kuoressa}

Varsinaiset tutkimukset jäivät tällä kerralla vähiin. Punnittiin seitsemän poikkileikkausta vallista, paljastettiin sammalesta yhdeksän metrin mittainen pätkä läntistä vallia ja perattiin valokuvattavaksi entisen huvimajan pohjoispuolelta kolme heittokivikasaa, kaikki täten perkaillut kohdat sammalella ja kuivilla lehdillä entiselleen peittäen.

Puhtaan maavallin poikkileikkaus osoittautui ulkoa jyrkemmäksi ja sisältä loivemmaksi (piirroksat I ja II), joten leikkauskuvio lähenee sellaista sisään päin kaltevaa terassia, joka rikkumattomana esiintyy Sulkavan Pisamalahden linnan kivivalleissa (kirjoittajan piirroksat ja valokuvat top.ark.). Maatäytettä on luotu vallin sisäpuolelle silloinkin, kun valli on kivistä ja ulkopuolelta jyrkkä (piirr. V). Maa on otettu sisäpuolelta, ja siinä työssä on syntynyt kuoppia kaikkialle vallin taakse (piirr. I). Nähtävästi myös useat etäämmällä olevat kuopat lienevät samaa alkuperää, eikä niitä

läheskään kaikkia voida pitää asuntojen pohjina.

Valli ei ole kauttaaltaan samanlaista, vaan paikoitellen se katkeaa kokonaan. Niinpä huvimajasta etelään n. 100 m on valissa loma, missä ei ole ensinkään kajottu maahan, vaan harjun selkä esiintyy luontaisesti pyöristyneenä, niin kuin nähdään VII. piirroksesta. Väli on 15 m pitkä; suunnilleen yhtä pitkä rakentamaton väli on luoteisen mutkan sivussa; myös pohjoiseen portin länsipieli on jäänyt niin ikään 15 - 18 m verralta vain matalan ojan varaan, vaikka itäpielessä on vahvasti kiveä. Viidentoista metrin pätkiä tulisi 985 vallimetriäst 65 kpl, ja yhtä monen työvelvollisen yksikön voidaan olettaa osallis^tuneen linnan rakennukseen.

Lähes tuhat metriä linnanvallia, sen perustan korottaminen joka kohdalta, kivien vierittäminen, maan luominen, puitten kaataminen ja vetäminen, salvostyo, erikoisvarustusten rakentaminen, metsän perkaaminen, kaikki ne ja muut arvaamattomat toimet lisäksi yhtyvät suuryritykseksi, jonka aloitteen olisi täytynyt olla rohkea, järjestelyn harkittu ja toimeenpanon kireätä kuria vaativa. Vain kolme päivätyötä valmista linnanmuurin juoksumetriä kohti laskien saadaan kaikkiaan kolmetuhatta päivätyötä, ja kullekin työyksikölle viisiviidettä päivätyötä.

Lieneekö sitten ollut ensinkään mahdollinen tämän suurtyön loppuun saattaminen. Onko kaikki urakat täytetty, vai ovatko ne jääneet keskeneräisiksi, ehkä vallan alkamatta. Edellä mainitut kokonaan alkamattomat ja toiset heikosti alustetut kohdat näyttävät tosiaan viittaavan siihen, ettei Rapolan suurlinnaa ole valmiiksi saatukaan. Se on saattanut olla liian suurellinen hanke. Jo paikan luontainen laatu on vaatinut ylen paljon keino- tekoista parantelua. Teknilliset ratkaisut ovat voineet olla ylivoimaisia, työn johto osoittautua heikoksi. Ehkä on puuttunut yksimielisyyttä, mahdollisesti suorastaan vastustettu hanketta. Ovatko johtajat kuka ties kadehtineet toisiaan, onko kansa pitä-

nyt puolustusrasitusta liiallisena, sitä emme tiedä, emme myös osaa arvata ajan poliittisia tuulahduksia, joitten käänteet nekin ovat voineet haitata varustustyötä, sen keskeyttääkin. Vallin sisäpuolella olevista rakenteista on tähän mennessä tutkittu pari kodanpohjaa, jokunen uunimainen tulisija ja kaksi kaivoiksi arvattua kuoppaa. Majoja ja tulisijoja ovat tietysti rakentajatkin tarvinneet jo ennen linnan valmistumista, ja jos lukonpohjan kuopat todella on kaivettu vedensaannin turvaamiseksi, on ainakin tältä tärkeältä osaltaan linna jäänyt keskentekoiseksi.

Tällä kerralla tutkitut heittokivikasat ovat entisen huvimajan kohdalta pohjoiseen, ja kaksi niistä oli polulle joutuen talleantunut hajalleen, kolmas syrjemällä säilynyt loivasti kekomaisena ja alaltaan suppeampana. Kivet ovat keskimäärin nyrkin kokoisia ja näyttävät valikoiduilta. Eräs edustavaksi harkittu kivi painaa 1420 gr. Nykyisen urheilukeihään paino on 800 gr, aikuisten diskuksen 2000 gr, nuorten kiekon 1500 gr. Kasoja on 60 mm alalla yhdeksän, ja jos otaksutaan kunkin kasan vastanneen omaa heittäjäänsä, saataisiin puolustajia joka seitsemänelle ja koko linnaan sataneljäkymmentä. Kivissä ei havaittu tulen jälkiä.

Rapolan linnan tutkimukset ovat olleet vähäisiä, tulokset yleensäkin niukkoja, eikä esinelöytöjä ole ensinkään. Vastaisten töitten varalta voidaan esittää arveluita, niitä vallin jättiläispiiri vetää paljonkin. Linnan tutkimussuunnitelma olisi sinänsä aikamoinen tehtävä, mutta siihenkin olisi ehkä ryhdyttävä vasta pienemmistä linnoista oppia saatua. Nykyisten maanomistajain käsissä linna säilyy hyvin, eikä häviön uhkakaan hätyytä harkitsemattomiin kaiveluihin.

Myös hautarauniot harjun juurella ovat entisellään. Niitä laskettiin nyt n. 80 kpl. Rapolan talon ja hevoshaan pohjoisen portin välillä. Inventoitaessa kalmistosta olisi laitettava erikoiskartta, koetettava siihen eroittaa^{ella} hautatyypit ja jätettävä

... jäljennös maanomistajalle. Samalla voisi kaivaa joitakin niistä
... raunionpohjista, joista kivet on viety pois. Sellainen haudan-
... pohja on esim. Kivirikon huvilan ja Rapolan talon välisellä
... tiellä. Myös Voipaalan puutarhassa aikoinaan ojaa kaivettaessa
... halkaistua hautarauniota voisi tutkia ja kunnostaa raunio ennalleen,
... tietenkin neuvotellen hankkeesta kartanon nykyisten omistajien kans-
... sa, joitten puolesta kuvanveistäjä Ilkka esitti tämän tapaista jär-
... jestelyä.

Rapolan liinan tarjastus,
kesäkuussa 1942 tehnyt
Sakari Pälvi.

Vuodesta 1920, jolloin alletinjoittanut
Tri Ailion ja maist. Kaupmannin
(Henttä-maan) seurassa tutki Rapolan
muinaisliinas, on liina metrimen
ja lähimpien ympäristöineen säilynyt
kuta kumihin suuallaan, mainitulla käy-
nillä kaivutet muinaiset tulipesät
olivat ehät, "keittokivikatot" korke,
mattomate ja valli yleensä hyvin
säilynyt. Vain kotoisimman postin
vaiheilla entisen tanssipaikan kohdella
(Ailion kantasa 44) tieuse vier:
telle vallittivia rinteestä alas ves:
ratan tiljakkoin, korlapa muuan
kivi oli pysähtynyt monta kumit,
vartea ja koukkaantuma rälsej'
junn kuonessa.

Varaimaiset tullegnukset jäivät
tällä tavalla väliin. Parmitiin
seikkeman poikkitehtävistä vallista,

Museo 1920-21. s. 31

Suomen

☺

parjattuihin sammalista yhdeksän
metriin mittainen pätö pätti val.
lia ja perättiin valokuvattavaksi
entisen huvimajan pohjoispuolelta
kolme kettokivikasaa, vaikkoi täten
peräkkäiset kohdat sammalilla
ja kivillä kädellä otiselleen
peittäen.

Tuhoan maavallin poikkileikkauksen
osoittautui ulloa jyrkemmäksi ja
sisällä loivemmaksi (piirrokset I ja II),
joten leikkauksessa lähenee sellaiset
sisään päin kattavaa terästä
joka riittämättömyys esiintyy
Sallavan Pisamalahden kinnon
Märiavalleissa (Munjoittajan piirrokset
ja valokuvat top. ark.). Maatäytettä
on kolme vallin sisäpuolelle silloinkin,
kun valli on kivestä ja ulkopuo-
lta jyrkempi (piirr. I). Maa on otettu
sisäpuolelta, ja rinta työssä on sy-
tynt kuoppia vaikkoi valliin
loaker (piirr. I). Nähdävästi myös
useat etoimäällä olevat kuopat lienevät

samaa alkuperää eikä mitään kalliota
kalkkia voida pitää asuintojen
poljiina.

Valli ei ole kahtaattoan samaa,
lainta, vaan parhailleen se katkeaa
kokoonaan. Niinpä luovimasta etelään
n. 100 m on vallissa loma, missä
ei ole ensinkään kajoetta maahan,
vaan karjun eellä esiintyy monta
sesti pöörityksenä, niin kuin
esildään VII. pöörityksestä. Väli on
15 m pitkä; suunnilleen yhtä pitkä
rakentamaton väli on motaisen muuttan
rivessä; myös poljojen portui
länsipidi on jäänyt niin ikään
15-18 mm verratta vain matalan
ojan varaan, vaikka itäpuolella
on vahvasti kivettä. Viidenkymmentä
metrin pätkiä tuli 985 vallimot;
riitä 65 kpl, ja yhtä muuten
työskövelleen yksikön voidaan olettaa
otallistuneen sinun rakennukseen,
Lähes tuhat metriä sinunvalliä,
sen perustan korottamiseen joka

mohdatta kivien vierittäminen,
maan kuominen, puitten kaataminen,
ja vetäminen, salostyo, orikoisva,
rustosten rakentaminen, metran
perkoaminen, kaitelli ne ja muut
arvaamattomat toimet lisäksi
yhtyvät suurtyöyksiksi, jotka
aloitteen diri täytyneet olla rohkeaa,
järjestelyä harkittu ja toimeenpanon
härkäta'kuria vaativa. Tämä kolme
päivätyötä valmiita kinnamuurin
juoksumetria koki - laskeu raadaan
kaitelliaan kolmeuhattä päivätyötä,
ja kullakin työyksikölle viisivii-
della päivätyötä.

Siisneekö sitten ollut euvintään
mahdollinen tämän suurtyön loppuun
saattaminen. Onko kaitelli' rahat
täytetty vai ovatko ne jääneet kes-
ken eräisiksi, eikä vallan allaansta,
Edellä mainitut kolmeuon allaansta;
mat ja toimet heikosti alustetat
mohdat näyttävät toisaan viittaa,
van kühene ette - Rapolan suurliinaa

de valmistetun saatuksaan, se on saattanut olla pian suurellinen kauppa. Jo paikan puoltainen laatu on vaatimut yleiseltä puolelta keinoista parantelu. Teknilliset ratkaisut ovat voineet olla ylivoimaisia, työn johto osoittanut keuhkosta. Eteen on puuttunut yksimielisyys, mallidollisesti suorastaan vastustettu kauppa. Ovat johtajat tulokset kädellään toimiaan, oisko kansa pitänyt puolustusrasitusta liiallisena, sitä ennen tiedä, ennen myöskin on arwala ajan poliittisia tuloja, duksia, jättien kaanteet poliin ovat voineet kaitata varustustyö, sen keskeyttäminen.

Vallin sisäpuolella olevista rakennuksista on tähän mennessä tutkittu pari kodanpolyjä, jokunen suurimaisen tulirijojen kaksi kaivoitaksi arwattua kuoppaa. Majoja ja tulirijojä ovat tietyt rakentajaksi tarvinneet jo ennen liinan valmistumista, ja

jos lukuunpölyän kuopat todella
on kaivettu vedensaamini turvaa-
miseksi, on ainakin tältä tärkeitä
osaltaan limaa jäänyt keskenteiksi.

Tällä kerralla tutkittut keittokivi-
kasetit ovat entisen luviurajän koh-
dalla polyjoiseen, ja kaksi niistä
oli polulle joutunut talleantunut
hajalleen, kolmas syryemällä sai-
lynyt löiwash' kellokainena ja altaan
syyneanpava. Kivet ovat keski-
määrin syryintokkoisia, ja näyttä-
vät valikoiduilla. Eräs edustavaksi
markittu kivi painaa 1420 gr. Ny-
kyisen urheiluteikon paino on
800 gr, aikuisten diskoksen 2000 gr,
muotou kiskon 1500 gr. Kasoja on
60 mu alalla yhdeksän, ja jos
otaksetaan kunkin kasan vas-
taukseen omaa keittäjäänsä, saa-
taisiin puolestoja joka keittämän-
nelle metrin ja koko limaan
sälänsäjätkymenstä. Kivissä ei havaittu
tulen jälkiä.

Rapolan linnan tutkimukset ovat olleet väkärinä, tulokset yleensäkin riittokkoja, eikä erinellöytyjä ^{de} ensiintöän. Vastaisen töitten varalt, voidaan erittää arveluita, mitä vallin jätti: läispiiri vetää pajoukkin. Linnan tutkimussummittelua olisi sivänsä aikamoimen tektävä, mutta siikentii olisi eikä ryhdyttävä vasta pie: muunnit, linnosta oppia saatua. Nykyisten maanomistajain käsissä linnua säilyy hyvin, eikä hävion ulkakaan kiättyä parkittomattomien kaivoluukin.

Myös hautarauniot karym juurella ovat euliseellään. Niitä laskettiin nyt n. 80 kpl Rapolan talon ja hevos: haan poljoisen portui välillä. Inventoitsessa kaluictost, olisi lai: tettava erikoiskartta, koetettava eiken eroitella hautatyypit ja jätettävä jäljii. nös maanomistajalle. Samalla voit' kaivaa joitakin niistä raunioyrok: jirta, joista kivet on viety pois. Sellainen

hautauspaikaksi on esim. Kivirikon hu-
vilan ja Bayolan talon välisellä
tiellä. Myös Vojsaalan puutarhassa
aitoimaan jää kaivettaessa kalliista
hautausmaahan voi tulla ja kun-
nosta rauhoitettua, tielentien
neuvotellen hankkeesta kartoitettiin my-
sytien omistajien kanssa, joitten puo-
lta kuvaroivaitaja Ilmela esitti tä-
män tapoista järjestelyä.

Ilkaalinen, Siperiä, Väliä-Eskeli.

Hämeen Museoseuran sihteeri, opettaja
Lauri Santamäen museoon 23/VI 42
lähettämät esineet 11330 löytyivät
syksyllä 1941 saunan vieressä "Kiviriin-
tan" kohdalla AIV-rehukuoppoa kaivet-
taessa, 28/X 42 paikkaa tarkastettaessa
todettiin rehukuopan osuuseen kuta
Kivirikin rantakaivon kaivokummun
kosteelle, ja kaivellun maan pinnalla
näkyi vielä joitakin samanlaisia pos-
tiivimaisen valkoisiksi palaneita
kumpalasia, jollaisen ristiäsi myös
Santamäen muonäyte, Paikkaa ei kann-
mattane, eikä voikaan, eväi kaivaa.

Saunan edessä, taloon vievän polun
kohdalla, näyttää olevan toisen saman-
laisen kummun perusta, ja täkistöllä
on useita korkeamattomia, Niin on Väliä-
Eskelin puimahuoneen kohdalla, taloon
vievän tien varrella, viitisen metriä laaja
säännöllisesti pyörästetty kivi- ja maakumpu,
ja Väliä-Eskelin ja Iso-Eskelin pelloilla,

talojen ja Luhalahden kannan välillä rinnepelloilla, mitä lastettiin toista kymmentä.

Viljakkalassa, Jukulan salmelle lastentuomassa (mäenä; maantien länsipuolella, nähtiin eräs verratun kooltaan maata kumpu. Mikäli kulkevasta linja-autosta voitiin panna merkeille, oli kumpu suunnilleen Mäkiheiskan talon kohdalla. Mainittu Mäkiheiskan Grönlundin toupan perunamaasta löydettyt esineet 5359:5-7 K. A. Lindström lähetti museoon v. 1909.

Hki 6/X 42:

S. P.

Maalinen, Dulcalakti, Siperiä: 12

27/IX klo 13.00 Hki-Tru II A. 16.06 107:—

" paikalla. " " 20:—

" yöytyä Truella ^{suoraan yltäen} autra ei lähtenyt

28/IX klo 9.00 postiauto Tru-Dulcalakti-52 kyy 26:—

" " 16.40 " Dulcalakti-Tru 52 " 26:—

" " " 18.40 suov. Truella

" yöytyä Truella

29/IX klo 5.20 Tru-Hki II A. 107:—

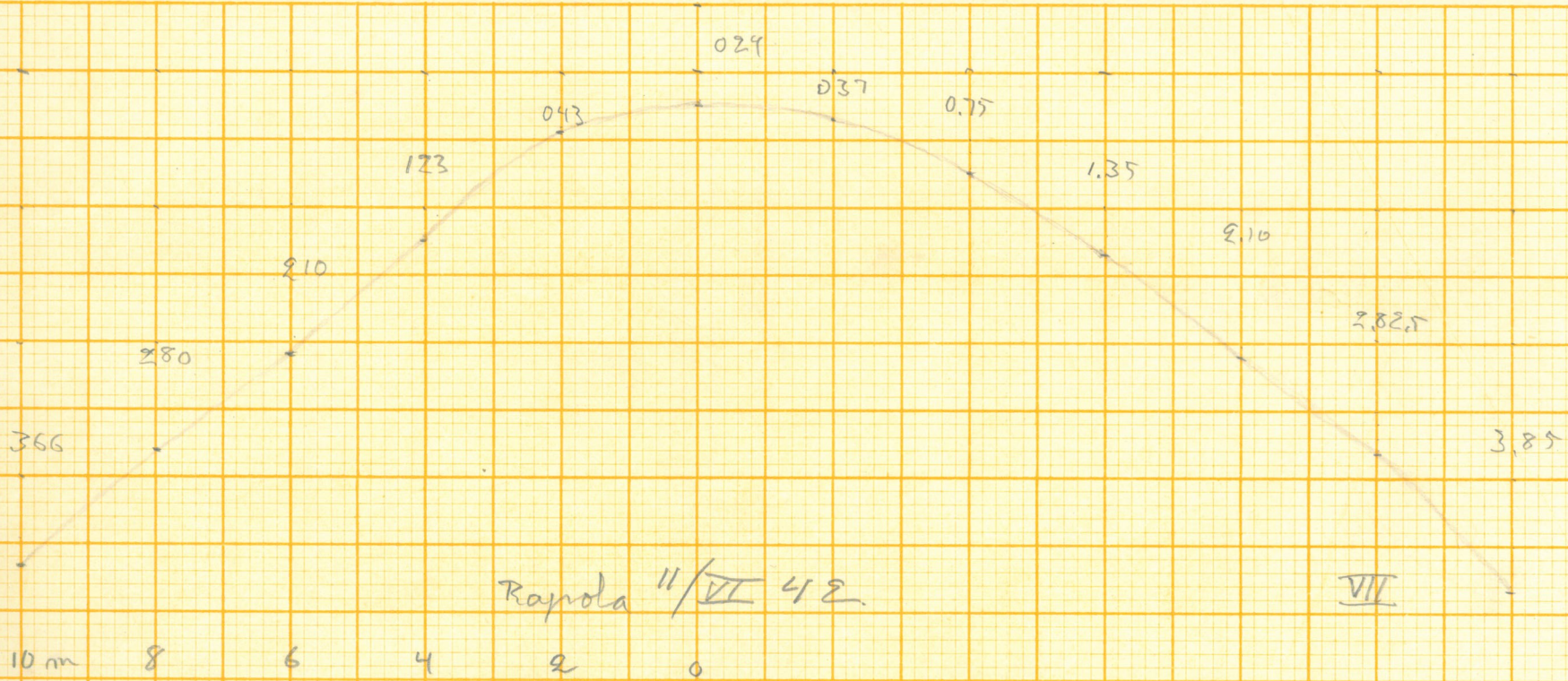
" paikalla. " " " 20:—

" klo 9.07 suov. Hkiin

27-29/IX 2 matkian. ä 195:— 390:—

696:—

120
65
195



Rapolan linna
1942 valok. S. Pääsi!

repro neg. 19208



1. Linnakarju Rantatunselältä.

19204



2. Linnakarju ja Voipoola kirkon vierestä.



3. Linna & Voipoola hautausmaalta



4. Hautakumpuja harjun juurella.

Rapolan linna
1942 valok. S. Pääpi



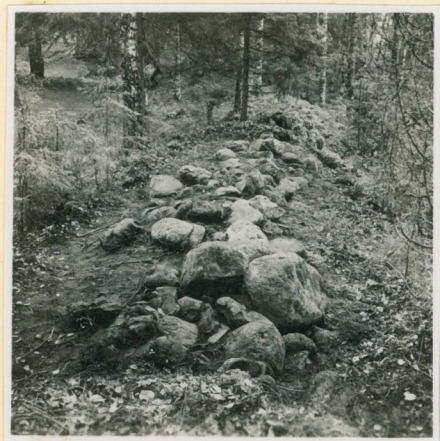
5. Länsivallia sammas-
kesta puhdistettuna.
Etelästä valok.



6. Länsivallia etelästä.



7. Länsivallia pohjoisesta.



8. Länsivallia pohjoisesta.



9. Länsivallia lännestä.

Rapolan kirkko
1942 valok. S. Pälvi;



10. Länsivallia entisen
huvimajan kohdalta.
Valok. eläimästä.



11. Länsivallia huvi-
majan kohdalta; valok.
poljoisesta.



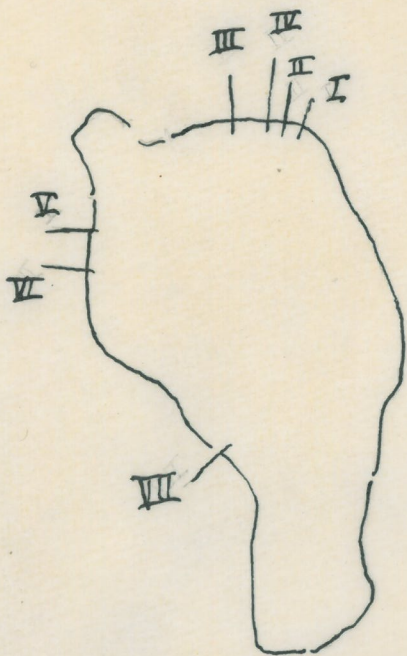
12. Perattuja "heitto-
vilkasojia" poljoisesta.



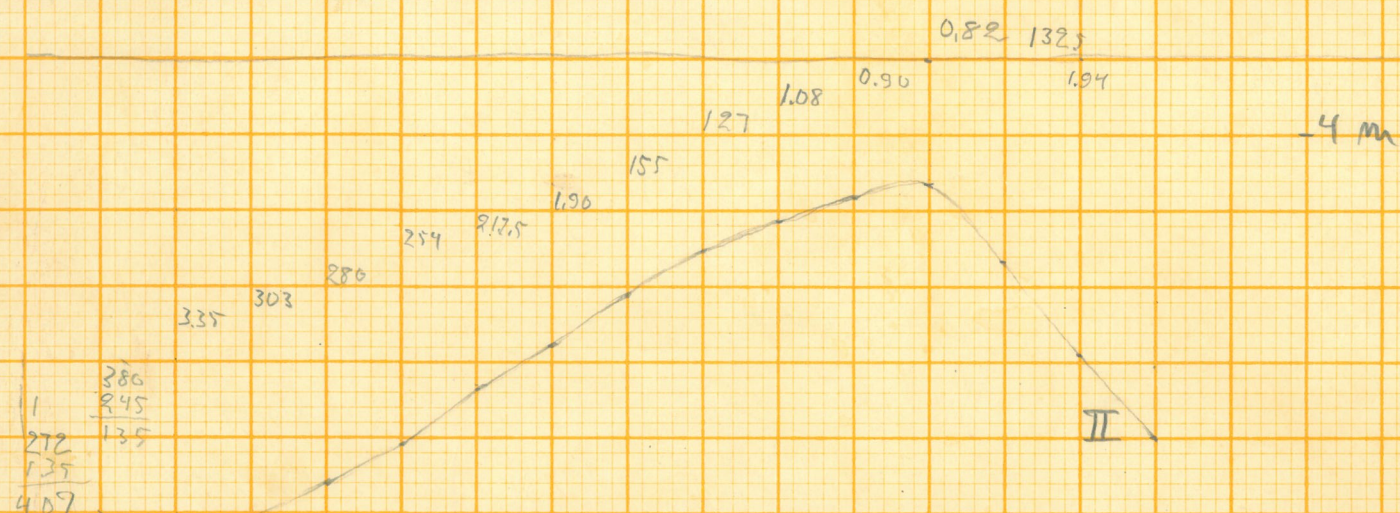
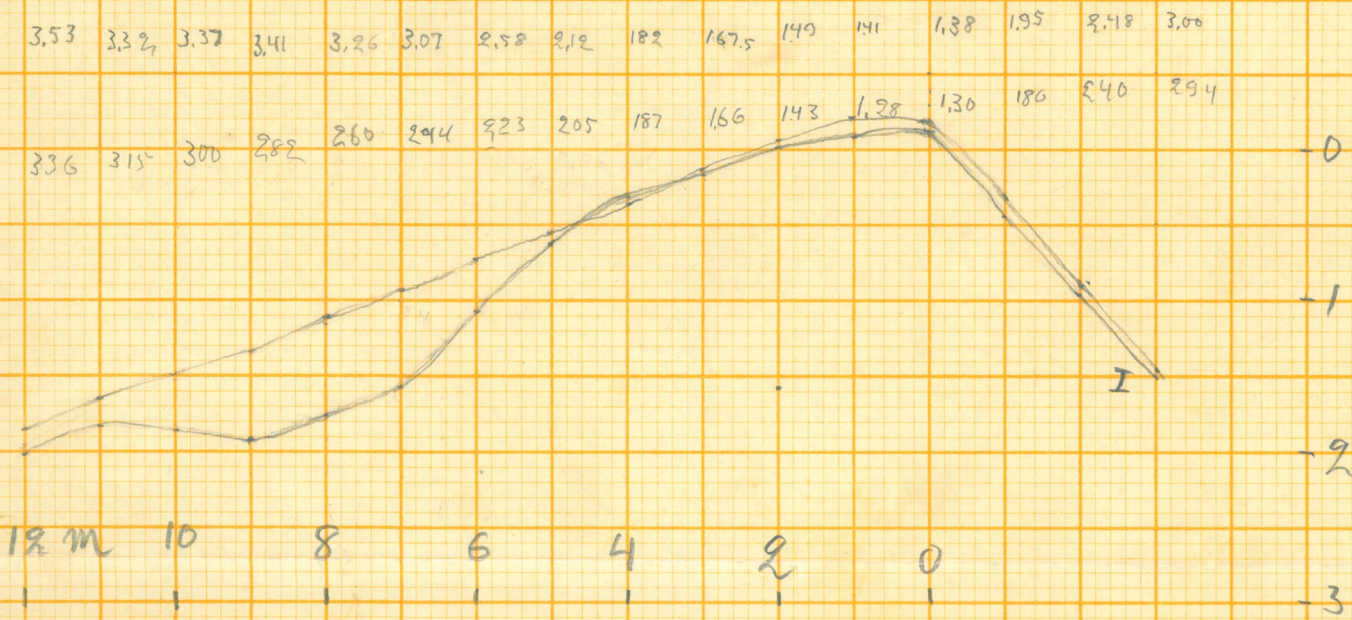
13. Perattu kivimasa.

Rapolan linna
S. Pälmin leikkaukspöytä
1949.

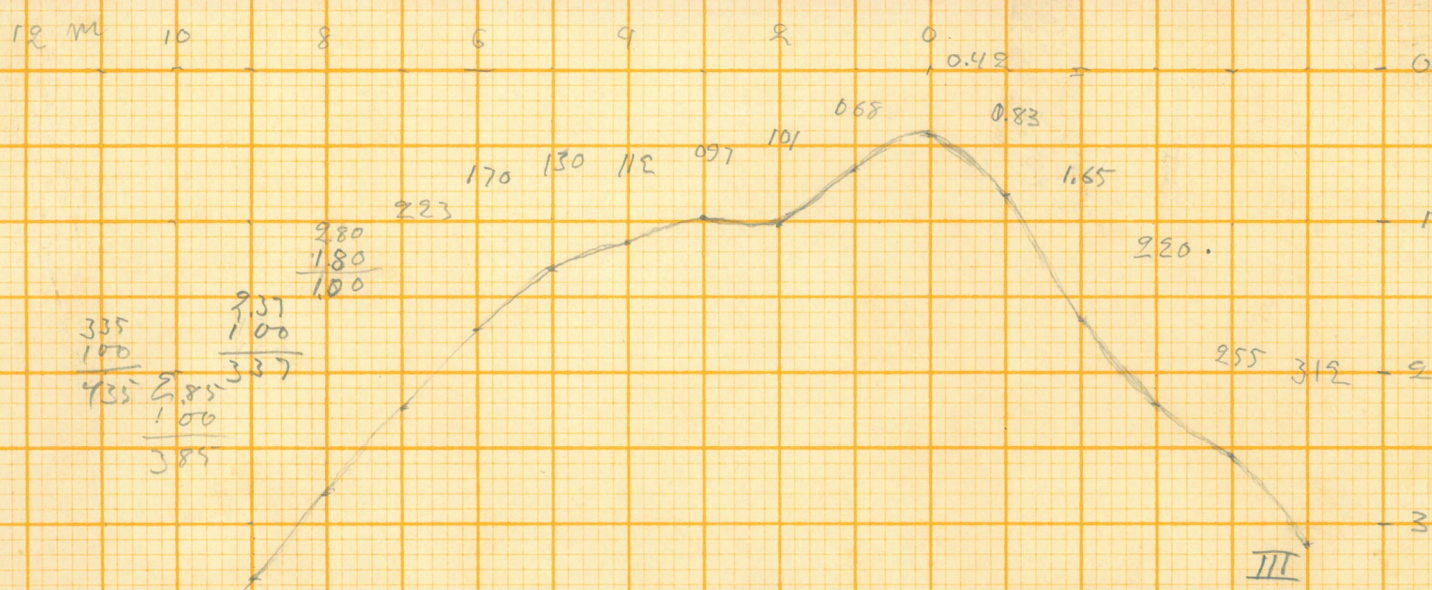
(Suomen Museo 1920-21 s. 31)



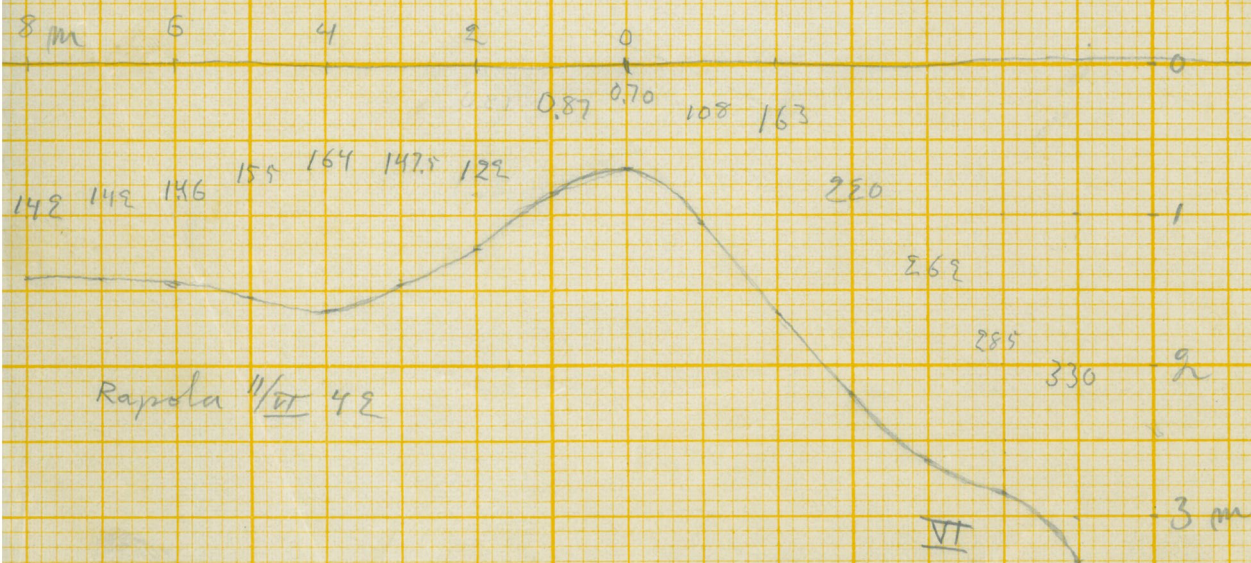
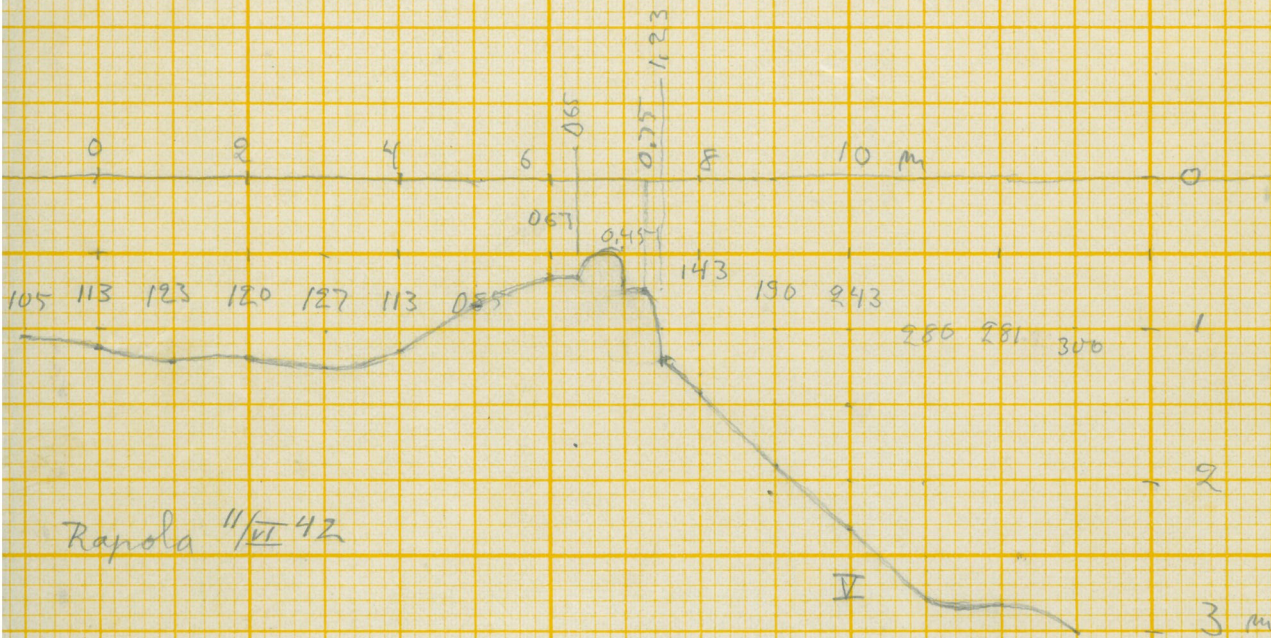
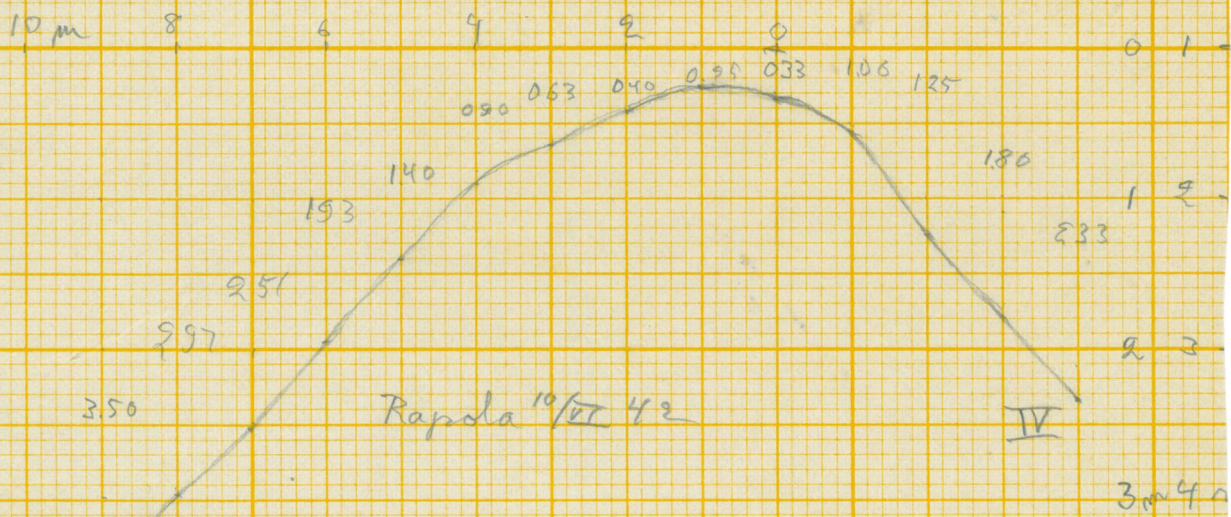
200 m



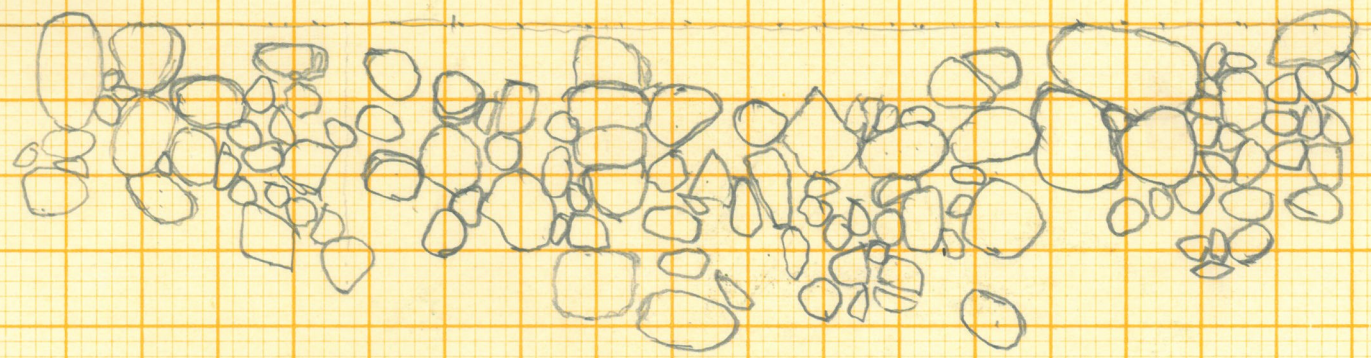
Raportan linna 9.10/VI 42



Raportan linna 10/VI 42



V
leikkauksipirros



Rapolan linna
lämsivallia 12/II

