

Seinäjoen kaupunki
Etelä-Pohjanmaan maakuntamuseo
Tellervo Lahti

Törnävän sairaala

Etelä-Pohjanmaalle perustettavasta piirimielisairaalaista puhuttiin ensimmäisen kerran julkisesti Etelä-Pohjanmaan maanviljelysseuran maakuntapäivillä Ilmajoen kunnantalolla marraskuussa 1911. Mielisairaalan perustamishanke pantiin vireille maanviljelysseuran kunnallispäivillä maaliskuussa 1913. Kuntakokouksessa toukokuussa 1913 päätettiin perustaa 60 sairaansijan sairaala maanviljelysseuran alueen 24 suomenkielisen kunnan yhteiseksi. Anomus viipyi senaatissa niin pitkään, että kunnista 21 päätti tehdä sairaalan ilman valtion tukea. Vuonna 1915 valittu toimikunta, maanviljelysneuvos Edvard Björkenheim, tohtori L. M. Castrén ja mv. Alekski Koivisto tarkasti sairaalan paikaksi ehdotetut 7 tilaa. Sairaala päätettiin rakentaa Seinäjoelle.

Piirustussuunnitelman sairaalarakennuksille teki yleisten rakennusten ylihallituksen arkkitehti E. A. Kranck. Maailmansodasta johtuvien vaikeuksien vuoksi rakentamisen aloitusta jouduttiin siirtämään aina vuoteen 1920. Suomen itsenäistyminen sai aikaan sen, että nyt rakennushankkeelle haettiin valtion tukea. Mukaan tulevien kuntien määrä lisääntyi niin, että lopulta sairaalaan tehtiin yhteensä 100 sairaspaiikkaa 40 kunnalle. Piirustukset päätettiin tilata arkkitehti Axel Mörneltä ja rakennukset päätettiin tehdä tiilestä.

Seinäjoen piirimielisairaalan ja Seinäjoen ylittävän rautabetonisillan rakentaminen aloitettiin urakkatyönä valtion avustuksen ja valtion lainojen turvin. Urakan hoiti Oy Constructor Ab. Urakkasopimus allekirjoitettiin lokakuussa 1921.

Sairaalaan varten hankittiin maata Huhtalan ja Laitamäen tiloista. Paavo-nimisen tilan, joka oli kuulunut Östermyran kartanoon, ja Törnävä-nimisen tilan aikaisempi omistaja oli asessori Konstantin Törnudd. Näiden ohella sairaalan maiksi tuli maisteri August Wasastjernalta ostettu Salovainion tila. Nämä muodostivat piirisairaalan kotipalstan, josta siis yli puolet oli aikoinaan kuulunut Östermyran ruukkikartanolle. Kotipalstan itärajalla kulkevan tien vanha nimi Ruutipuistontie, joka viittaa Östermyran ruutitehtaaseen, sai nimen Koivukuja.

LIITTEENÄ

Kopio Kotipalsta-kartasta ohessa.

Oheiseen karttaan merkitty Törnävän sairaalan alue

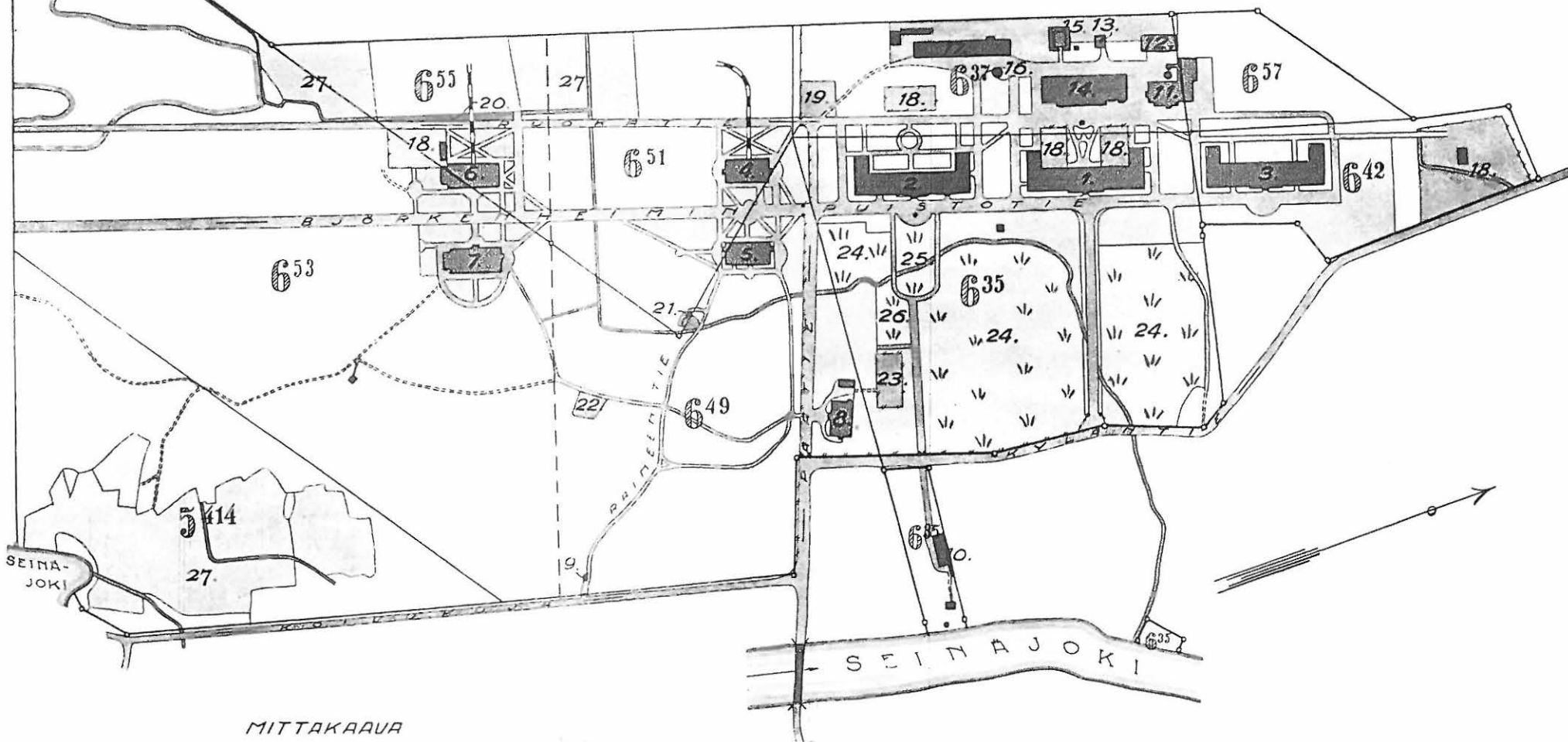
Inventointikortit liitteineen

Valokopiokuva sairaala-alueesta

SEINÄJOEN PIIRISAIRAALAIN Kotipalsta

Piirretty maanmittausinsinööri J. V. Granrothin laatiman kartan mukaan. Kotipalsta on muodostunut tiloista R. N:o 6³⁵
Parantola, 6³⁷ Puisto, 6³¹ Kaatuva, 6¹⁹ Kappeli, 6³³ Paavola, 6³⁵ Kolmio, 5⁴¹⁴ Tylsä, 6⁴² Salovainio ja 6³⁷ Jatkola.

- | | | | |
|--|-----------------------------|-------------------|----------------------------|
| 1. I Mielisairaalarakennus (»Päärakennus«) | 8. »Seurala« | 15. Jäkelari | 22. Urheilukenttä |
| 2. II — » — (»Lisärakennus«) | 9. Ruumishuone | 16. Vesitorni | 23. Tenniskenttä |
| 3. III — » — | 10. Suodatuslaitos ja kaivo | 17. Sikala | 24. Kasvitarhoja |
| 4. Naisten kaatumatautisairaala | 11. Lämpökeskus ja pesula | 18. Kävelypihoja | 25. Ylilääkärin puutarha |
| 5. Miesten — » — | 12. Halkovaja | 19. Kirkon paikka | 26. Hoitokunnan kasvitarha |
| 6. Avuttomien tylsämielisten sairaala | 13. Jauhoaitta | 20. Hanhilammikko | 27. Peltoja |
| 7. Askartelevien — » — — » — | 14. Talousrakennus | 21. Ankkalammikko | |



VARA

ID: 910

Kunta: Seinäjoki

Kohdenimi: Törnävän kartanon alue

VALTION VIILAJAUSTA

SEINÄJOKI

Maisema_alue:

AALTO-KESKUS



TÖRNÄVÄN SAIRAALA

TÖRNÄVÄN KARTANO

SUOMEN RAKENNUSKULTTUURIN YLEISLUETTELO		MUSEOVIRASTO
KOHDEINVENTOINTILOMAKE		
1. Lääni	Länsi-Suomen (Vaasan)	3. Kohde
2. Kunta	Seinäjoki	Törnävän sairaala
4. Kylä/Rekisterinumero	6:35:51, :53	5. Kaup.osa/Kortteli/Talo
Seinäjoki 6:68		Törnävä
6. Kohdetyyppi		
7. Peruskartta/Koordin	8. Osoite	9. Omistaja ja omistajan osoite
x 6969	Huhtalantie 53	E-P:n sairaanhoitopiirin kunta-
2222 08 y 3287		yhtymä, Huhtalantie 53, Sjk

10. RAKENNUKSEN KUVAUS

Rakennus n:o

Nyk. käyttö	sairaala
Alkup. käyttö	sairaala
Rak. aika	1923 alkaen, erityisesti 1920- ja 1930-luvulla, Torsten Elovaara v. 1938,
Suunnittelija	sosiaalihallituksen arkkitehti Axel Mörne v. 1923-1933, soitein jälkeen ark-
Kerrosluke	1 - 3,5 ja kellarikerros kitehtitoimisto Cedercreutz&Railo
Perusta	lokokivi
Runko	tiili, ainakin vanhimpien tiilet Koskenkorvan tehtailta, jauhoaitta beton-
Kattomuoto	satula
Kate	tiili lähes kaikissa, joissakin pelti
Vuoraus	rappaus
Ulkovärit	vaalean kellertäviä
Kunto	hyväkuntoisia
Erityispiirteet	tyypillistä 1920-luvun sairaala-arkkitehtuuria

11. RAKENNUSHISTORIA Alunperin Seinäjoen piirimielisairaala.

Sosiaalihallituksen arkkitehti Axel Mörne suunnitellut vuosien 1923-1933 rakennukset Torsten Elovaara suunnitellut uuden keittiön v. 1938. 1950-luvulla rakennetut suunnitellut arkkitehtitoimisto Cedercreutz & Railosta arkkitehti Railo.

rakennukset edustavat tyypillistä 1920-luvun sairaalarakentamista. Samojen piirustusten pohjalta suunniteltu useimmat Suomen mielisairaalat.

Ensimmäinen sairaalarakennus valmistui 1923, 1925 toinen, alunperin kaatumatautisille potilaille rakennetut 2 rak. 1928, sairaalan kokous- ja juhlasali Seurala 1928.

Tylsämielisten lasten 2 rak. 1929 ja 1931, lämpökeskus ja pesula 1929. Oma vesitorni 1928, keskuskeittiö 1938. talousrakennus valmistui 1923 (nyk. työpajana) ja hallintorakennus 1950.

Arkkitehti Helge Railon suunnittelema kappeli maanviljelysneuvos Edvard Björkenheimi muistoksi rak. 1950, siitä tuli sairaalan kirkko 1964.

Sairaala-aluetta kiertää n. 200 m pitkä rauta-aita, joka on ostettu v. 1926 Olga Weidlelta Kannaksen Raivolasta. Ruutipuiston rajalla ollut aita siirretty Huhtalantien tekem. yhteydessä tien länsipuolelle.

Liitteinä tietoja joistakin yksittäisistä rakennuksista.

12. LÄHIYMPÄRISTÖ

asuntoaluetta ja sairaala-aluetta

13. SÄILYMEDELLYTYKSET (uhkatekijät, kaavallinen tms. tilanne, päätökset)

Kaavalla suojeltu alue YS / S

n:o 6 asuintalo kaavassa AK-aluetta, n:o 8 keskuspesula TY-aluetta

n:o 31 yllääkärin talo kaavassa Y-aluetta, n:o 32 puutarhurin talo VL-lähiy-

14. LUETTELOINTIPERUSTE

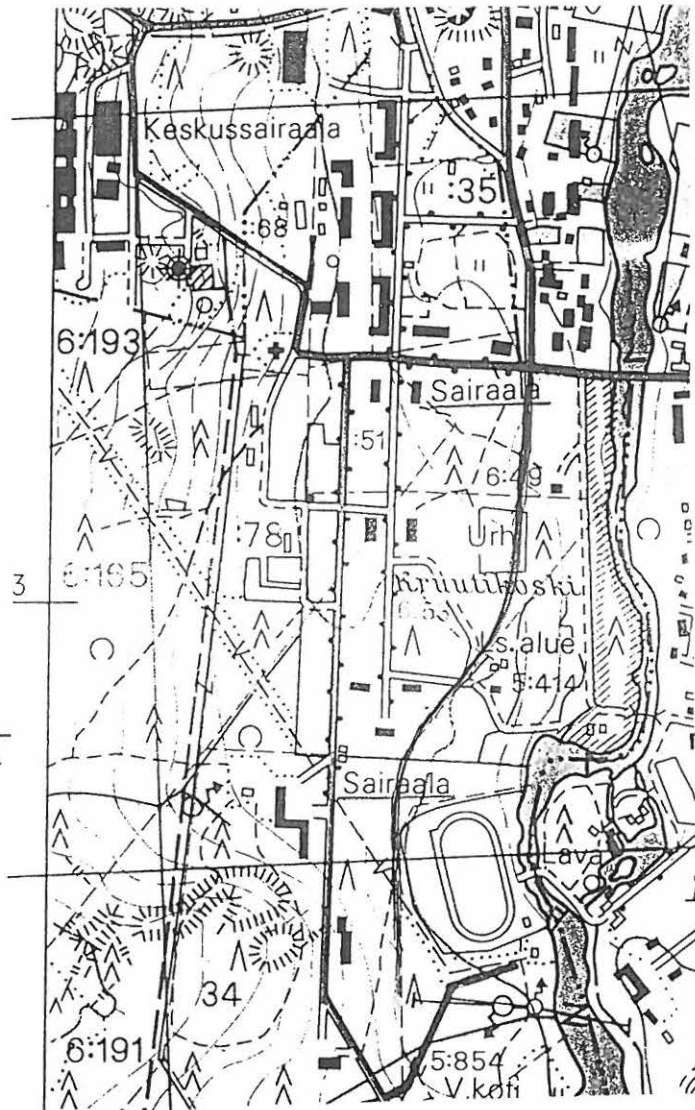
Edustava kokonaisuus lähinnä 1920-luvun sairaala-arkkitehtuuria. Historiallisesti tärkeä ilmentäen Seinäjoen asemaa maakunnan keskuksena.

15. Rakennushistoriallinen	<input checked="" type="checkbox"/>
16. Historiallinen	<input checked="" type="checkbox"/>
17. Maisemallinen	<input checked="" type="checkbox"/>

18. OTE PERUSKARTASTA
TAI ASEMAPIIRROS

19. POHJAPIIROS TAI TIETOJA
SISÄTILOISTA

Yksittäisistä rakennuksista
tietoja liitteissä.



Valokuvat museon arkistossa.

21. LÄHTEET (kirjallisuus, piirustukset, asiakirjat)

Alpo K. Rapila: Törnävän sairaala 1923-1973. Jyväskylä 1973.

Seinäjoen kulttuurihistorialliset kohteet. Seinäjoen Seura ry 1985.

23. SUULLISIA TIETOJA ANTANEET

Pekka Siltanen

22. LIITTEET

Liitteet 1 - 8
valokuvat

24. LOMAKKEEN TÄYTTÄJÄ, päiväys

Susanna Santavuori

Tellervo Lahti

17.6.1998

SUOMEN RAKENNUSKULTTUURIN YLEISLUETTELO		MUSEOVIRASTO
KOHDEINVENTOINTILOMAKE		
1. Lääni	Länsi-Suomen (Vaasan)	3. Kohde
2. Kunta	Seinäjoki	Törnävän sairaala Seurala
4. Kylä/Rekisterinumero	5. Kaup. osa/Kortteli/Talo	6. Kohdetyyppi
Seinäjoki		
7. Peruskartta/Koordinaatio	8. Osoite	9. Omistaja ja omistajan osoite
2222 08 x 6969 y 3287	Huhtalantie 53	E-P:n sairaanhoitopiirin kunta-yhtymä, Huhtalantie 53, Sjk
10. RAKENNUKSEN KUVAUS		
Rakennus n:o		
Nyk. käyttö	vapaa-ajan harrastusten tila	
Alkup. käyttö	kokous- ja juhlasali	
Rak. aika	1928	
Suunnittelija	Axel Mörne	
Kerrosluke	1 1/2	
Perusta	betoniperustus 'pesusokkeli'	
Runko	tiili	
Kattomuoto	satula, poikkipääty	
Kate	tiili	
Vuoraus	rappaus	
Ulkoväri	kellertävän harmaa, siniset ovet ja ikkunanpuut	
Kunto	on jo hieman rapistunut, mm. kuistin pilareiden betoniraudat näkyvissä ja ruosteessa	
Erityispiirteet	koristeelliset nurkkaharkotukset +ikkunoiden päälliset, avokuistin päällä laajahko parveke poikkipäädystä	
11. RAKENNUSHISTORIA		
Rakennettu v. 1928 sosiaalihalituksen arkkitehdin Axel Mörnen piirustuksilla.		
Seinäjoen vanhin käytössä oleva juhlasali. nykyään keskuslämmitys, aikaisemmin oli eteisessä valurautainen lämmityskattila, kaukolämpö 1950. talossa oli remontti v. 1948, mm. parketti laitettiin juhlasaliin. Tien puoleisessa päädystä oli vahtimestarin asunto. se toimi konehuoneena, kun näytettiin elokuvia sunnuntaisin, aamulla potilaille, illalla henk.kunnalle. Ravintolan puoli pääovesta tienpuolelle olluthenk.kunnan lukusali/seurustelutila. Toisessa päässä näyttämö. Näytämön alla biljardisali. päädyn ylempi ovi näyttämölle, alempi biljardihuoneeseen. 1920-luvulla talossa asui harjoittelijatyttöjä.		
Rossipohja, jonka tuuletus ilmeisesti laiminlyöty aikoinaan, koska juhlasalin lattia lahosi ja jouduttiin korjaamaan.		
Rakennuksen vieressä oli tenniskenttä sotaan asti.		
12. LÄHIYMPÄRISTÖ		
13. SÄILYSEDELLYTYKSET (uhkatekijät, kaavallinen tms. tilanne, päätökset)		
14. LUETTELOINTIPERUSTE		
		15. Rakennus-historiallinen <input type="checkbox"/>
		16. Historiallinen <input type="checkbox"/>
		17. Maisemallinen <input type="checkbox"/>

KOHTEEN NUMERO

KOHDE

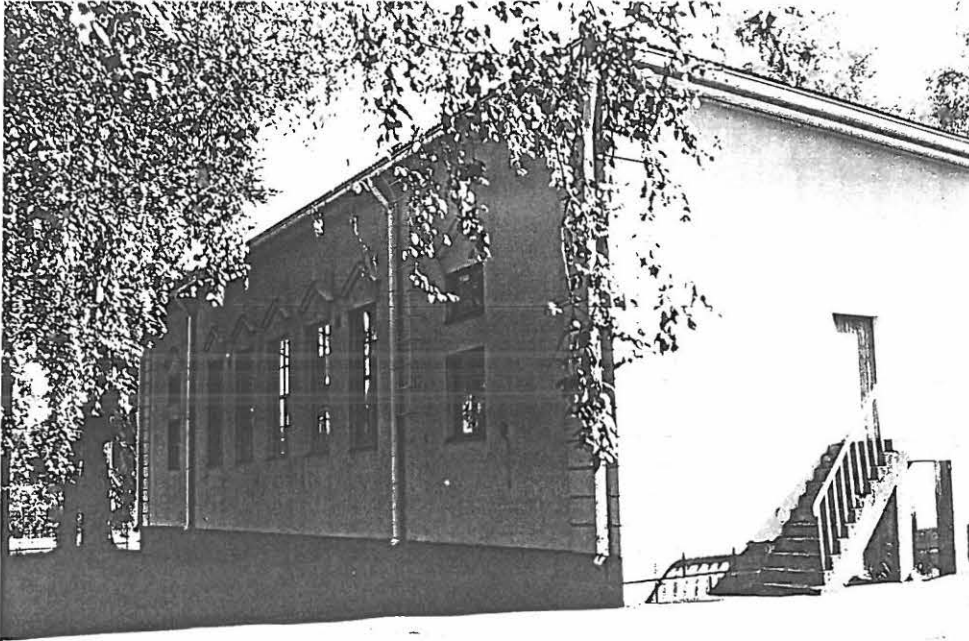
KUNTA

18. OTE PERUSKARTASTA
TAI ASEMAPIIRROS

19. POHJAPIirros TAI TIETOJA
SISÄTILOISTA



20. VALOKUVAT



21. LÄHTEET (kirjallisuus, piirustukset, asiakirjat)

22. LIITTEET

24. LOMAKKEEN TÄYTTÄJÄ, päiväys

23. SUULLISIA TIETOJA ANTANEET

SUOMEN RAKENNUSKULTTUURINN YLEISLUETTELO		MUSEOVIRASTO
KOHDEINVENTOINTILOMAKE		
1. Lääni	Länsi-Suomen (Vaasan)	3. Kohde
2. Kunta	Seinäjoki	Törnävän sairaala Hallintola
4. Kylä/Rekisterinumero	5. Kaup. osa/Kortteli/Talo	6. Kohdetyyppi
Seinäjoki		
7. Peruskartta/Koordin.	8. Osoite	9. Omistaja ja omistajan osoite
x 6969 2222 08 y 3287	Huhtalantie 53	E-P:n sairaanhoitopiirin kunta- yhtymä, Huhtalantie 53, Sjk
10. RAKENNUKSEN KUVAUS		
Rakennus n:o		
Nyk. käyttö	hallintorakennus	
Alkup. käyttö	hallinto- ja asuntorakennus	
Rak. aika	1950	
Suunnittelija		
Kerrosluku	3	
Perusta	betoni	
Runko	kivi 'puolentoista kiven seinät'	
Kattomuoto	auma, kattoikkunoita	
Kate		
Vuoraus	ulkoseinään pultattu n. 7 cm:n villalevy, jonka päälle verkko, johon ruišku	
Ulkoväri	kellertävän harmaita tettu rappaus	
Kunto	hyvä	
Erityspiirteet		
11. RAKENNUSHISTORIA		
Kaksi ylintä kerrosta on ollut henkilökunnan asuintoina. Nykyään sairaalan hallinto toimii tässä rakennuksessa. Rakennus tehty miesvoimalla, ei ollut käytössä koneita.		
seinärakenne, 'puolentoista kiven seinä'		
		
12. LÄHIYMPÄRISTÖ		
13. SÄILYSEDELLYTYKSET (uhkatekijät, kaavallinen tms. tilanne, päätökset)		
14 LUETTELOINTIPERUSTE		15. Rakennus- historiallinen <input type="checkbox"/>
		16. Historiallinen <input type="checkbox"/>
		17. Maisemallinen <input type="checkbox"/>

KOHTEN NUMERO

KOHDE

KUNTA

18. OTE PERUSKARTASTA
TAI ASEMAPIIROS

19. POHJAPIIROS TAI TIETOJA
SISÄTILOISTA

20. VALOKUVAT



21. LÄHTEET (kirjallisuus, piirustukset, asiakirjat)

22. LIITTEET

24. LOMAKKEEN TÄYTTÄJÄ, päiväys

23. SUULLISIA TIETOJA ANTANEET

SUOMEN RAKENNUKULTTUURIN YLEISLUETTELO		MUSEOVIRASTO	
KOHDEINVENTOINTILOMAKE			
1. Lääni	Länsi-Suomen (Vaasan)	3. Kohde	C-rakennus (M 1)
2. Kunta	Seinäjoki	Törnävän sairaala Lisärakennus	
4. Kylä/Rekisterinumero	5. Kaup.osa/Kortteli/Talo	6. Kohdetyyppi	
Seinäjoki			
7. Peruskartta/Koordin.	8. Osoite	9. Omistaja ja omistajan osoite	
x 6969	Huhtalantie 53	E-P:n sairaanhoitopiirin kunta-	
2222 08 y 3287		yhtymä, Huhtalantie 53, Sjk	
10. RAKENNUKSEN KUVAUS			
Rakennus n:o			
Nyk. käyttö	potilasrakennus		
Alkup. käyttö	potilasrakennus		
Rak. aika	1925		
Suunnittelija			
Kerrosluku	2, osittain 3, 3-kerroksinen osa rakennuksen keskellä		
Perusta	2 m korkea betonisokkeli		
Runko	kivi		
Kattomuoto	auma, auma myös 3-kerroksisessa osassa		
Kate	tiilikatto, punainen		
Vuoraus	rappaus		
Ulkovärit	kellertävä		
Kunto	hyvä		
Eriyispiirteet	keskellä oleva 3. kerros erotettu koristelipalla		
11. RAKENNUSHISTORIA			
<p>C-rakennus on rakennettu kolmessa vaiheessa: ensin pohjoinen siipi, sitten keski-osa, sitten eteläinen siipi. Rakennus on toinen varsinainen potilasrakennus. Keski-osa on ollut ylilääkärin asunto, parvekkeellinen. Yläkerroksessa naishoitajien asuntoja.</p> <p>Ikkunat 6-ruutuisia, 3.kerroksessa 4-ruutuisia.</p>			
12. LÄHIYMPÄRISTÖ			
13. SÄILYMEDELLYTYKSET (uhkatekijät, kaavallinen tms. tilanne, päätökset)			
14. LUETTELOINTIPERUSTE			
			15. Rakennushistoriallinen <input type="checkbox"/>
			16. Historiallinen <input type="checkbox"/>
			17. Maisemallinen <input type="checkbox"/>

KOHTEEN NUMERO

KOHDE

KUNTA

18. OTE PERUSKARTASTA
TAI ASEMAPIIRROS

19. POHJAPIIRROS TAI TIETOJA
SISÄTILOISTA

20. VALOKUVAT



21. LÄHTEET (kirjallisuus, piirustukset, asiakirjat)

22. LIITTEET

24. LOMAKKEEN TÄYTTÄJÄ, päiväys

23. SUULLISIA TIETOJA ANTANEET

SUOMEN RAKENNUSKULTTUURIN YLEISLUETTELO		MUSEOVIRASTO	
KOHDEINVENTOINTILOMAKE			
1. Lääni	Länsi-Suomen (Vaasan)	3. Kohde	B-rakennus (M2)
2. Kunta	Seinäjoki	Törnävän sairaala	A-rakennus (M3)
4. Kylä/Rekisterinumero	5. Kaup.osa/Kortteli/Talo	6. Kohdetyyppi	
Seinäjoki			
7. Peruskartta/Koordin.	8. Osoite	9. Omistaja ja omistajan osoite	
x 6969 2222 08 y 3287	Huhtalantie 53	E-P:n sairaanhoitopiirin kunta- yhtymä, Huhtalantie 53, Sjk	
10. RAKENNUKSEN KUVAUS			
Rakennus n:o	B-rakennus	A- rakennus	
Nyk. käyttö	sairaalaosastoja, resepti	osastoja, terapiatiloja ym.	
Alkup. käyttö	osastoja, hallintorakennus	potilasosastoja	
Rak. aika	1923	1930	
Suunnittelija			
Kerrosluke	2 ja osittain 3	3 ja osittain 4+kellarikerros	
Perusta	betoni		
Runko	kivi	kivi	
Kattomuoto	auma	auma	
Kate	tiili		
Vuoraus	rappaus	rappaus	
Ulkovärit	kellertävän harmaa, ikkunanpuut harm.	kellertävän harmaa, rusk. ikk.	
Kunto	hyvä	hyvä puut	
Erityispiirteet	upeat konsolit parvekkeen	ikkunan 'väärinpäin verrattuna	
	alla	muihin rak:iin, upea alkuper.	
	kuparipelti laitettu par- vekkeen reunaan myöhemmin	ulko-ovi	
11. RAKENNUSHISTORIA			
B-rakennus:			
Rakennettu v. 1923. Ylimmän kerroksen katon alla oli vesisäiliö. Kyseessä ensimmäinen varsinainen sairaalan päärakennus, jossa mm. taloustoimisto toimi siihen saakka kunnes hallintola (liite 2) valmistui. Talossa oli myös puhelinkeskus ja posti 1930-luvulta sodan jälkeiseen aikaan saakka.			
Osastojen ikkunoissa oli ristikot ja panssarilasit.			
Suunnitelmissa on aloittaa rakennuksen remontti v. 2000.			
- karttapiirroksessa n:o 4			
A-rakennus:			
Rakennettu v. 1930. Aluksi rakennettiin eteläinen siipi ja keskiosa. Pohjoinen siipi tehtiin, kun Tampere osti 100 potilaspaikkaa. Suunnitelmissa oli lisäksi T:n muotoinen lisärakennus, mutta se ei toteutunut.			
Remontti 1980-luvulla tai 90-l:n taitteessa. Ikkunat uusittiin. Alkuperäinen ulko-ovi säilytettiin, vain ripa vaihdettiin. Sisä rakenteisiin paljon muutoksia: palo-oviä hissikuilusta komeroita, punertavat massalattiat(sahajauho+sideaine) vaihdettu			
12. LÄHIYMPÄRISTÖ			
jatkuu seur. sivu.			
13. SÄILYMEDELLYTYKSET (uhkatekijät, kaavallinen tms. tilanne, päätökset)			
14. LUETTELOINTIPERUSTE			
		15. Rakennus- historiallinen	<input type="checkbox"/>
		16. Historiallinen	<input type="checkbox"/>
		17. Maisemallinen	<input type="checkbox"/>

KOHTEN NUMERO

KOHDE

KUNTA

18. OTE PERUSKARTASTA
TAI ASEMAPIIRROS

19. POHJAPIIRROS TAI TIETOJA
SISÄTILOISTA

muovimattoihin aule-aulassa. Aulan pilarit paikoillaan, väliin laitettu lasiseinät. Eteisportaat 20-50-l:n mosaikkia, harmaa-vaik. kivimurska hiottu, tehty lähes samoin kuin pesusokkeli. Ulko-oven kynnyks alkup. messinkilaatat otettu pois. Sisäp. puolelle puhkaistu ovi, laitettu hissi. Potilasosastoja alunp. 3 kerroksessa. Pohjoispäädyssä 2 autotallia. Kellarikerroks. asui verstaan harjoittelijoita, 2 poikaa/huone, poikamieshoitajia myös. Nyk. keski-osassa potilaita, muualla terapiatiloja ja opetuskeittiöt. 4. kerroks. ylihoitajan as. Kellarissa kangaspuita, ollut myös kansal. opiston toimintaa, nyt sairaalamuseon varasto ja kuntosali. Sairaalassa oli oma suutari, kirjat sid. patjat ommeltiin, kaikki vaatteet ja ken- gät tehtiin siis itse sairaalassa.

-karttapiirroksessa n:o 5

20. VALOKUVAT



Rakennus A, n:o 5

21. LÄHTEET (kirjallisuus, piirustukset, asiakirjat)

22. LIITTEET

24. LOMAKKEEN TÄYTTÄJÄ, päiväys

23. SUULLISIA TIETOJA ANTANEET

Törnävän sairaalan muita rakennuksia:

Karttapiirroksessa n:o 6

Asuintalo ent. A 6

Rakennettu v. 1957. 12 perheasuntoa kooltaan 54 m².

Alunperin talon paikalla ja edessä nurmella oli suihkukaivo ja ulkoilukatokset potilaille. Naisille ja miehille oli omat puolet. Molemmat purettiin ennenkuin asuntoja alettiin rakentaa.

n:o 7

Vesikaivo

Tehty v. 1924. Punainen tiilirakennelma, satulakatto. Vesi otettiin ennen sitä joesta.

n:o 8

Keskuspesula

keskussairaalan, piirisairaalan ym. pyykit pestiin kaikki täällä.

n:o 9

Ent. lämpökeskus ja pesula

Rakennettu v. 1929. Nykyisin terapiatiloja. Ennen oli 3 lämpökattilaa. Alakerrassa oli potilassauna, jonne potilaat vietiin osasto kerrallaan. Pesula lopetettiin keskuspesulan valmistuttua. Lämpökeskus lopetettiin v. 1974. Ulkona nurkassa oleva kuumavesitorni oli puuvuorattu, nykyisin betonia. Kuumavesisäiliön vieressä ollut n. 32 m korkea ja halkaisijaltaan 3 m:n tiilinen savupiippu, joka kaadettiin kun lämpökeskus lopetettiin. Pesula eteläsiivessä, lämpökeskus pohjoisen puolella.

n:o 10

Vanha keittiö

Rakennettu v. 1923. Alkuperäinen punainen peltikatto yhä. Sodan jälkeen konetyöpajoja, koneverstas.

n:o 11

Vesitorni

Tehty v. 1928. Kartiomainen punainen peltikatto. Pyöreä valkea vesitorni.

n:o 12

Uusi keittiö

Rakennettu v. 1939. 1-kerroksisessa osassa keittiö+kirjasto+kanttiini. 2-kerroksisessa osassa ruokasali. Länsipäädyssä ovi laitettu umpeen. Alunperin keittiöön ei kuulunut perunakellaria, joka on n:o 12 b.

n:o 13

Puuverstas

Rakennettu v. 1953. Yläkerrassa oli alunperin henkilökunnan urheilutilat. Ollut voimistelutilana myös potilaille. Nykyisin yläkerrassa on rakennusmesterien toimistoja.

n:o 14

Jääkellari

Tehty v. 1926.

n:o 15

Jauhoaitta

Rakennettu v. 1931. Betonirunkoinen.

n:o 16

Liiveri

Puurakenteinen. Sisällä iso pino halkoja.

n:o 17

Kirkko

Rakennettu v. 1950. Alunperin kappeli, vihitty kirkoksi v. 1964. Rakennettu Edvard Björkenheimin muistoksi. Länsipäädystä tehty ruumiinavauksia.

n:o 18

Vanha sikala

Rakennettu v. 1923. Purettu kun uutta keittiötä alettiin rakentaa v. 1938.

n:o 19

Varasto

Rakennettu 1940-luvulla. Puurakenteinen.

n:o 20

Vaja

Rakennettu n. v. 1938. Puurakenteinen.

n:o 21

Sikala

Rakennettu v. 1938. Kun siianpito lopetettiin, oli aikomus pitää rakennus terapiatiloina. Puinen yläosa paloi kuitenkin 1960-luvulla ja rakennus purettiin kokonaan.

n:o 22

Kasvihuoneen lämpökeskus

Rakennettu v. 1959. Lekasoratiilirunko. Kasvihuoneisiin johtanut oviaukko täytetty. Loiva satulakatto, ruskeaa peltiä.

n:o 23

Kasvihuoneet (uusi puutarha)

Rakennettu v. 1959. 2 kpl kasvihuoneita, molemmat purettu. Niistä vei lasikäytävä' lämpökeskukseen. Lasikäytävä yhdisti huoneet toisiinsa.

n:o 24

Alilääkärien talo

Rakentaminen aloitettiin v. 1948, valmis v. 1949. Kahden perheen talo. Kahta asuntosiipeä yhdisti keittiö, jonka päälle on tehty 'tunneli' myöhemmin. Nykyisin lastenpsykiatrinen osasto. Luonnonkiviperustus, kivi Orivedeltä. Erkkerit tehty alunperinkin puusta. Tiilikatto uusittu hiljattain.

n:o 25

Lääkärien talo

Rakennettu v. 1954. Vanha tiilikatto yhä. Erkkerit kivistä. ei 'tunnelia'. Nykyisin tyhjillään sattuneen kosteusvaurion vuoksi.

n:o 26

Lääkärien talo

Rakennettu v. 1950. Ollut kuntoutusosasto. Talouspäällikkö asunut toisessa asunnossa. Väliosan päälle tehty 'tunneli'. Tiili- ja kivialkerit.

n:o 27

G-talo

Rakennettu v. 1928. Entinen lastenosasto, tyttöjen puoli. Ulkoraput laskettu remonttien aikana maan tasalle. Suurin osa ikkunoista alkuperäisiä, oliivin/metsänvihreät ikkunanpuut. Talossa on ollut lämpökeskus G- ja F-taloille.

n:o 28

F-talo

Rakennettu v. 1931. Entinen lastenosasto, poikien puoli. Ulkoraput laskettu remonttien aikana maan tasalle. Remontti v. 1959-1960. Sen aikana verkko portaista pois, kaiteiden taakse muovi. Sisällä tukittu ovia koulun takia. Lasitiiliseinäkin laitettu myöhemmin, ikkunoita vaihdettu, nyt mm. kippi-ikkunoita. Ikkunanpuut alunperin oliivin/metsänvihreät. Talossa toiminut koulu sairaalan lapsille.

n:o 29

E-talo

Rakennettu v. 1928. Entinen kaatumatautisten osasto, naisten puoli. Ulkoraput nousivat kolmelta sivulta. Raput poistettiin ja sisäänkäyntiä madallettiin. Kadun puoleisessa päädyssä alkuperäisen tyyppiset portaat. Remontti v. 1955-56. Siniset ikkunanpuut. Rakennus poistui kaatumatautisten käytöstä. Nykyisin keskuslämmityskattila, 2 saunaa. Ruutipuiston koulu. Työterveyskeskus. Lastenpsykiatrinen osasto.

n:o 30

D-talo

Rakennettu v. 1928. Kaatumatautiosasto, miesten puoli. Katupäädyssä tehty tasanne. Toisessa päädyssä raput poistettu kuten muissakin taloissa. Siniset ikkunanpuut. Remontti v. 1955-56. Poistettiin tuolloin kaatumatautisten käytöstä. Nykyisin lastenpsykiatrinen osasto.

n:o 31

Ylilääkärin talo

Huhtalantien itäpuolella. Rakennettu v. 1950. Omistaja nykyisin Seinäjoen kaupunki. Talossa toimii päiväkotii.

Liite 7

n:o 32

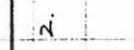
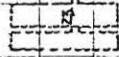
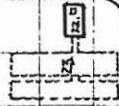
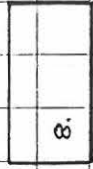
Puutarha+puutarhurin koti

Huhtalantien itäpuolella. Rakennettu v. 1936. Ns. vanha puutarha.

Liite 8

TÖRNÄVÄN SAIRAALAN ALUE

↑ KESKUSSAIRAALALLE



BÖRRENHEIMIN PUUSTOTIE

HUKITALANTIE

BÖRRENHEIMIN SILTA

SUOMEN RAKENNUSKULTTUURIN YLEISLUETTELO		MUSEOVIRASTO
KOHDEINVENTOINTILOMAKE		
1. Lääni	Länsi-Suomi (Vaasan)	3. Kohde
2. Kunta	Seinäjoki	Björkenheimintien silta
4. Kylä/Rekisterinumero	5. Kaup.osa/Kortteli/Talo	6. Kohdetyyppi
Seinäjoki		
7. Peruskartta/Koordin.	8. Osoite	9. Omistaja ja omistajan osoite
2222 08 x 6969 y 3287	Björkenheimintie	Seinäjoen kaupunki PL 215, 60101 Seinäjoki
10. RAKENNUKSEN KUVAUS		
Rakennus n:o		
Nyk. käyttö	silta Seinäjoen yli	
Alkup. käyttö	silta Seinäjoen yli Seinäjoen piirimielisairaalaan	
Rak. aika	lokakuu 1921 - tammikuu 1922	
Suunnittelija	Oy Constructor Ab:n suunnittelija tod. näk.	
Kerrosluvu		
Perusta	silta-arkut tehty lohkokivistä	
Runko	rautabetonia	
Kattomuoto		
Kate		
Vuoraus		
Ulkovärit	betonin väri	
Kunto	hyvä, pieniä paikkauksia	
Erytispiirteet	kaksikaarinen runko: joelle ja sivu-uomalle, kaiteissa aukkokoristelu koko matkalla	
11. RAKENNUSHISTORIA		
<p>Björkenheimintien silta, Piirin silta eli Hallilankosken silta. Björkenheimintien silta on osa Seinäjoen piirimielisairaalan rakennusaluetta. Sairaalan rakennusurakkaan, joka allekirjoitettiin 27.10.1921 helsinkiläisen Oy Constructor Ab:n kanssa, kuului päärakennus, talousrakennus ja maantiesilta Seinäjoen yli Hallilankosken kohdalta. Sillan rakentaminen aloitettiin jo syyskuussa 1921. Se valmistui tammikuussa 1922. Koska siltaa rakennettiin talvisaikaan, oli huolehdittava työmaan lämmityksestä. Työmaan ympärille rakennettiin kaappi, jota lämmitettiin usean koksikamiinan voimalla.</p> <p>Hallilan mylly oli sillan alapuolella vielä sillan rakentamisaikoihin. Padosta johdettua vettä oli siltatyömaan kohdalla niin paljon, että arkkujen perustamiseen kahden metrin syvyyteen tarvittiin sukeltajan apua. Pato muuten kulkeutui pois paikaltaan tulvaveden mukana vuonna 1932. Sen jälkeen pato siirrettiin nykyiselle paikalleen sillan yläpuolelle.</p> <p>Kh on esittänyt v. 1985 uuden sillan rakentamista vanhan viereen ja vanhan jättämistä kevyen liikenteen raitiksi. Asia on kuitenkin jätetty toteuttamatta, mutta silta-asiasta on ollut keskusteluja tämän tästä esim. lehdissä. Vaihtoehtoisia ratkaisuja lisääntyneen liikenteen hoitamiseksi on haettu.</p>		
12. LÄHIYMPÄRISTÖ		
Jokivarsialue, jossa rivitalo- ja pientaloasutusta. Vieressä Yli-Hallilan tilan vuosisadan alun rakennukset, joiden kohdalle suunniteltu tien levennys.		
13. SÄILYMISEDELITYKSET (uhkatekijät, kaavallinen tms. tilanne, päätökset)		
Säilyttämisestä keskusteltu ja ilmeisesti tulee säilymään, vaikka viereen tehtäisiin uusi leveämpi silta.		
Tekninen ltk päättänyt 1999: vanha säilyy kevyen liikenteen väylänä, uusi silta sen pohjoispuolelle. Kv. myöntänyt rahat rakentamiseen. Sillan rakentamiselle olemassa vanha vesioikeuden lupa.		
14. LUETTELOINTIPERUSTE		15. Rakennus-historiallinen <input checked="" type="checkbox"/>
Silta edustaa vanhinta betonisilta-arkkitehtuuria paikkakunnalla. Se kuuluu Törnävän historialliseen alueeseen ja Törnävän sairaala-alueeseen, joka suurimmaksi osaksi sijoitettu Östermyran kartanon entisille maille. Silta on tärkeä osa Seinäjoen historiallista jokimaisemaa. Rakennelmana se edustaa Törnuddin ajan Törnävää.		16. Historiallinen <input checked="" type="checkbox"/>
		17. Maisemallinen <input checked="" type="checkbox"/>

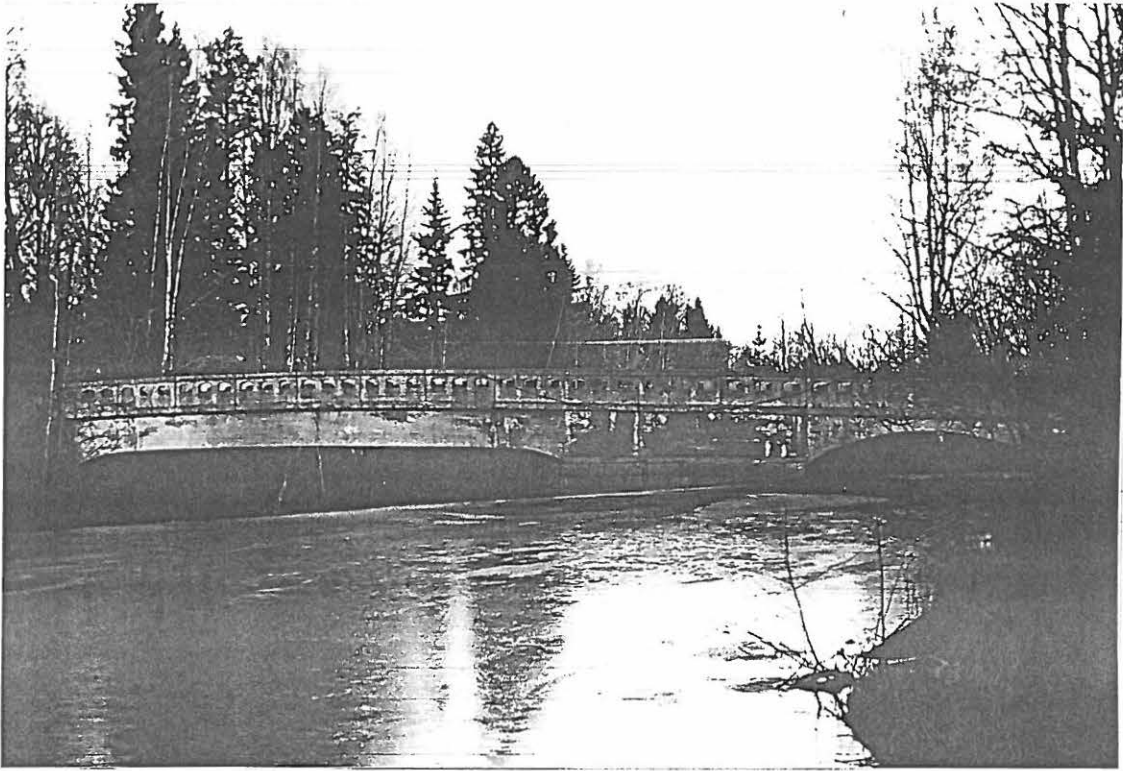
KOHTIEN NUMERO

KOHDE

KUNTA

18. OTE PERUSKARTASTA
TÄI ASEMAPIIRROS

19. POHJAPIIROS TAI TIETOJA
SISÄTILOISTA



20. VALOKUVAT Valokuvat museon arkistossa.



21. LÄHTEET (kirjallisuus, piirustukset, asiakirjat)

Alpo K. Rapila: Törnävän sairaala 1923-1973. Jkl 1973.
August Teräksinen: Seinäjoen piirisairaalat 1923-1932.
Helsinki 1933.

Björkenheimin sillan suunnitelmat vielä selvitetään.
Etelä-Pohjanmaa 3.9.1991.

Seinäjoen piirimielisairaalan rakennustyöt. Ilkka
27.3.1922. Seinäjoen piirimielisairaala. Vaasa 4.4.-22.

22. LIITTEET

valokuvat

24. LOMAKKEEN TÄYTTÄJÄ, päiväys

Tellervo Lahti

17.6.1998

23. SUULLISIA TIETOJA ANTANEET

Pekka Siltanen
Kari Havunen 1999

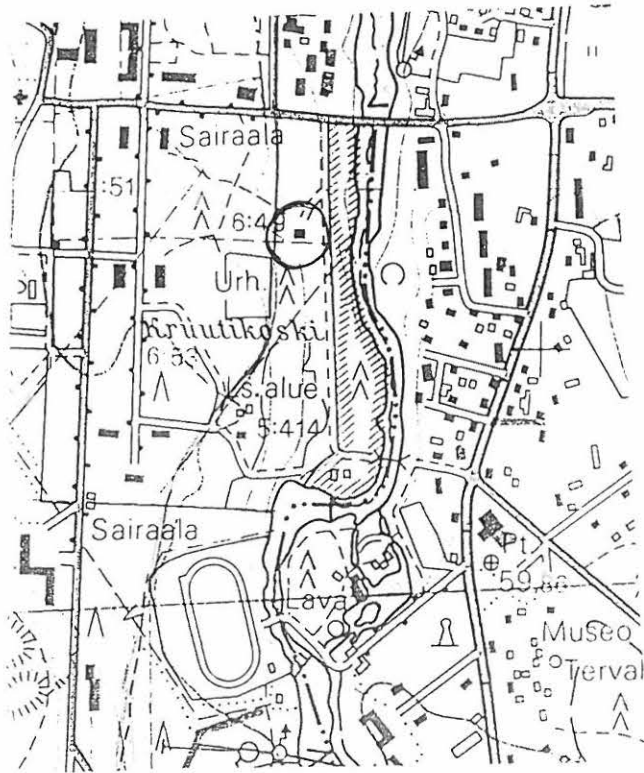
SUOMEN RAKENNUSKULTTUURIN YLEISLUETTELO		MUSEOVIIRASTO
KOHDEINVENTOINTILOMAKE		
1. Tilaus	Länsi-Suomen (Vaasan)	3. Kohde Törnävän sairaalan rakennuksia A 1
2. Kunta	Seinäjoki	Ylilääkäarin talo, Päiväkoti Veitikka
4. Kunta Rekisterinumero	6:49	6. Kunta
Seinäjoki/	Törnävä	
7. Peruskartta	6969	8. Kunta
2222 08 x	Björkenheimintie 12	Seinäjoen kaupunki
y 3288		PL 215, 60101 Seinäjoki
10. RAKENNUKSEN KUVAUS		
Rakennus nro		
Nyk. käyttö	päiväkoti, yksityinen	
Alkup. käyttö	asuinrakennus	
Pääty	1950	
Suunnittelija	arkkitehti Railo, arkkitehtitoimisto Cedercreutz & Railo, Helsinki	
Kerroskoko	2 + täyskellari	
Perusta	betoni, päällystetty liuskekivillä	
Runko	sementtitiili	
Kattorakenne	satula, päädyt yli katon reunan	
Kate	tiili	
Vuoritus	roiskerappaus	
Ulkoväri	keltainen, tiilikatto punainen	
Kunto	muuten hyvä, mutta homevaurioita todettu viimeaikoina	
Erityispiirteet	eteläseinällä I kerroksessa erkkeri, jossa ikkuna, alaosa päällystetty klinkkerillä, 2. krs itäpäädyssä parveke, länsipäädyssä ranskalainen parveke, ikkunoissa ei ole vuorilautoja, vaan tasoitettu kapea betoni-osa, joka maalattu valkoiseksi	
11. RAKENNUSHISTORIA		
Rakennettu Törnävän piirisairaalan ylilääkäarin asuinrakennukseksi vuonna 1950. Rakennuksen lopputarkastus oli 31.8.1950. Ensimmäinen asukas oli ylil. Ville Leskinen.		
Rakennus on hyvin paljon alkuperäisessä asussaan, ilmastointilaitte on asennettu joitakin vuosia sitten. Rakennukseen sijoitettiin yksityinen päiväkoti sairaalan työntekijöiden lapsia varten v. 1977. Ulkopuoli on pysynyt alkuperäisenä, sisäpuolelle on tehty joitakin pintaremontteja ja olohuoneen - ruokasalin väliseen aukkoon on tehty seinä ja ovi. Rakennukseen on kaksi sisäänkäyntiä ja käynti kellariin on myös ulkoa. Pohjoisenpuolella olevassa siipirakennelmassa on autotalli ja eteiskatos. Autotallin perustuksen on valanut Pekka Siltanen. Ulko-ovet ja ovien rivat on Oy Kolho Ab:n tuotantoa.		
Sisätiloissa on nähtävissä: kellarin kivimosaiikkiportaot ovat alkuperäiset, kellarissa olevissa saunassa, pukuhuoneessa ja nyk. pakastehuoneessa on lakattu hirsipaneeli joka seinällä ja katossa, alkuperäinen. Kellarissa on myös pannuhuone. Nykyisin kaukolämpö. 2. kerrokseen menevät lakatut koivupäällysteiset alkup. portaot. Huoneissa mm. tammiparkettilattioita uuden muovopäällysteen ohella. Ikkunat ovat alkup. 2-kerkaiset, ikkunalaudat ovat tammea. palvelijan huone on ollut 2. kerroksessa. Pihamaalla päiväkodin 2 leikkimökkiä ja muita lasten leikkivälineitä.		
12. LÄHIYMPÄRISTÖ		
Luonnonsuojelualue-metsikkö, Puistoalue Huhtalantien varressa. Rakennuksen tontista alkaa alue, joka kaavoitettu AKR-alueeksi, tarkoitus rakentaa 3 kpl 2-kerroksista asuinrakennusta.		
13. SÄILYMISEDELLYTYKSET (uhkatekijät, kaavallinen tms. tilanne, päätökset)		
Rakennus jo joitakin vuosin kaupungin omistuksessa. Kaavassa Y-aluetta.		
14. LUETTELOINTIPERUSTE		
Törnävän sairaala-alueen rakennusryhmän nuorimpia osia, nuorempaan rakennustyyliin edustaja.	15. Rakennus-historiallinen	<input checked="" type="checkbox"/>
Törnävän sairaala-alue tärkeä kokonaisuus, joka ilmentää Seinäjoen merkitystä maakunnan keskuksena.	16. Historiallinen	<input checked="" type="checkbox"/>
	17. Maisemallinen	<input checked="" type="checkbox"/>

KOHTEEN NUMERO

KOHDE

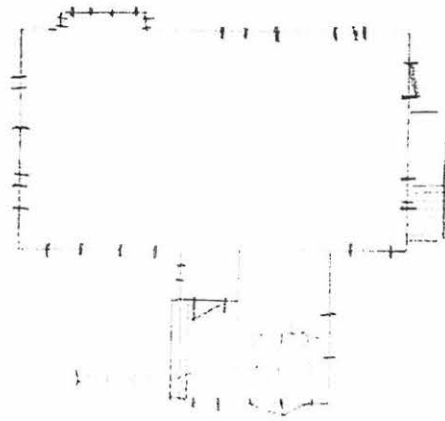
KUNTA

18. OTE PERUSKARTASTA
TAI ASEMAPIIRROS



19. POHJAPIIRROS TAI TIETOJA
SISÄTILOISTA

- rakennuspiirustukset Tekniikka-
keskus / tilapalveluiden arkis-
tossa



rak. ulkomitat
930 x 1560 cm

20. VALOKUVAT

valokuvat museon arkistossa



21. LÄHTEET (kirjallisuus, piirustukset, asiakirjat)

Alpo K. Rapila: Törnävän sairaala 1923-1973. Jyväskylä 1973.

22. LIITTEET

rakennuspiirustukset
valokuvat

24. LOMAKKEEN TÄYTTÄJÄ, päiväys

23. SUULLISIA TIETOJA ANTANEET

Pekka Siltanen

Tellervo Lahti
9.5.2000

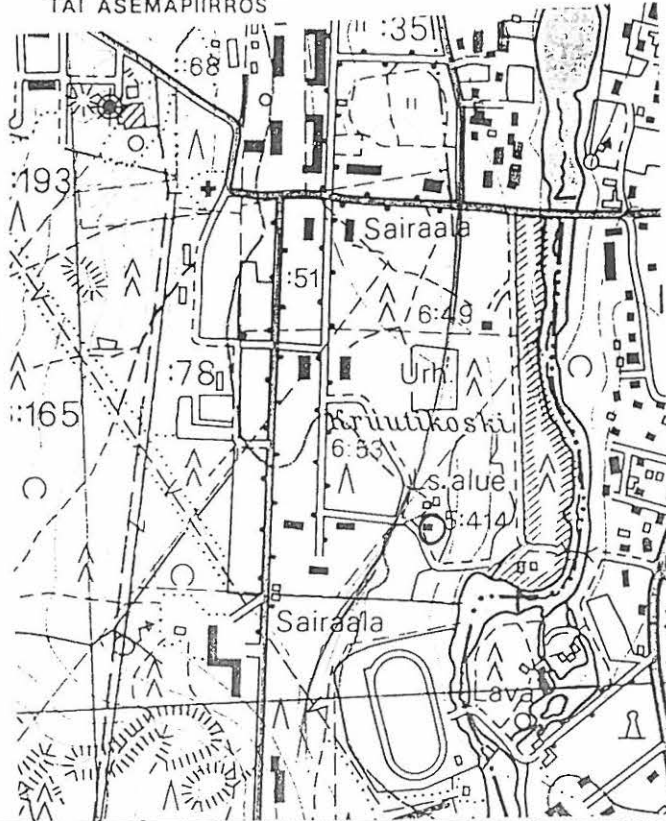
SUOMEN RAKENNUSKULTTUURIN YLEISLUETTELO		MUSEOVIKASTO
KOHDEINVENTOINTILOMAKE		
1. Lääni	Länsi-Suomen (Vaasan)	3. Kohde
2. Kunta	Seinäjoki	Törnävän sairaalan rakennuksia: Puutarhurin asunto ja huoltotila
4. Kylä/Rekisterinumero	5. Kaup. osa/Kortteli/Talo	6. Kohdetyyppi
Törnävä / 5: 414	Törnävä	
7. Peruskartta/Koordin.	8. Osoite	9. Omistaja ja omistajan osoite
x 6969 2222 08 y 3288	Huhtalantie 58	Seinäjoen kaupunki PL 215, 60101 Seinäjoki
10. RAKENNUKSEN KUVAUS		
Rakennus n:o		
Nyk. käyttö	tyhjillään	
Aikup. käyttö	puutarhurin asunto ja huoltotila	
Rak. aika	1936	
Suunnittelija		
Kerrosluku	2 + kellari, täysimittainen	
Perusta	betoni	
Runko	betonitiili + rappaus	
Kattomuoto	auma	
Kate	tiili, poltettu	
Vuorasto	sileä rappaus	
Ulkoväri	vaalea beige, ovet siniset.	
Kunto	hyvä	
Erityispiirteet	2-kerroksinen rakennus, jossa alakerrassa puutarhurintoiimeen liittyvät huoltotilat ja ovet kasvihuoneisiin, jotka olleet kiinni rakennuksessa ikkunoissa ei vuorilautoja, vain ikkunapelti ulkoseinät "koristeltu" suurin graffitein	
11. RAKENNUSHISTORIA		
<p>Rakennettu Törnävän piirisairaalan puutarhurille työtiloiksi ja asunnoksi. Asunnossa kaksi isohkoa huonetta ja keittiö, wc-tilat. Tiilimuurausta vasten on sisäseinässä pikikerros ja kaksi kerrosta insuliittilevyä.</p> <p>Alakerrassa on pesuhuone ja kaapistoja puutarhuria varten. Betoniseinäke on uusi rakennelma.</p> <p>Kellarikerros on täysimittainen: kattilahuone, kattila uusittu. Lämmityskokosit pu-dotettiin kellariin rakennuksen vieressä olevasta aukosta. Myöh. öljykeskuslämmitys.</p> <p>Kaksi kasvihuonetta oli kiinni rakennuksessa eteläpuolella. Niiden oviaukkojen ja katonlapeiden jäljet ovat näkyvissä seinässä, jossa oviaukot on muurattu umpeen. Kasvihuoneet valmistuivat jo v. 1936: betoniperusta ja seinien alaosa myös betonia. Pihaan tehty erillinen isompi kasvihuone v. 1948. Sen lasitti Juho Kivimäki, joka jäi sentien talonmieheksi ja korjasi ja hoiti alueen ikkunat. Tässä kasvihuoneessa kasvoi mm. viinirypäleitä katossa. Vielä yksi kasvihuone, muovinen, tehtiin tämän jälkeen. Kasvihuoneista sai henkilökunta ostaa kukkia ja muutakin.</p> <p>Rak:n pihassa ollutpuulliiveri ja varasto, sekä Seuralan pihasta siirr. varasto. Pur. Pihassa alusta läht. kaivo, jossa hyvä vesi. Sajokel. hakivat siitä ruokavetensä ennen Kyrönjokilaakson pohjaveden saamista muutama vuosi sitten.</p>		
12. LÄHIYMPÄRISTÖ		
Puistoalue Huhtalantien varressa. Viereen kaavoitettu pienkerrostaloalue.		
13. SÄILYSEDELLYTYKSET (uhkatekijät, kaavallinen tms. tilanne, päätökset)		
tyhjillään oleva kaupungin kiinteistö, käytöstä ollut keskusteluja, ei päätöksiä kaavassa V L - lähivirkistysaluetta		
14. LUETTELOINTIPERUSTE		
Osa Törnävän piirisairaalan alueen rakennusryhmää. Törnävän sairaala-alue on merkittävä kokonaisuus Seinäjoen ja maa-kunnan kulttuurihistorian ja historian kannalta.		15. Rakennus-historiallinen <input checked="" type="checkbox"/>
		16. Historiallinen <input checked="" type="checkbox"/>
		17. Maisemallinen <input checked="" type="checkbox"/>

KOHTEEN NUMERO

KOHDE

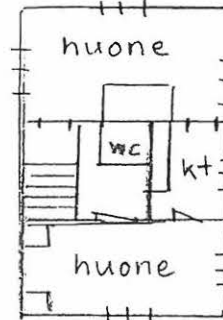
KUNTA

18. OTE PERUSKARTASTA
TAI ASEMAPIIRROS



19. POHJAPIIRROS TAI TIETOJA
SISÄTILOISTA

rakennuspiirustukset Tekniikkakeskus/tilapalveluiden arkistossa



2.kerros

rak.ulkomitat
600 x 1350 cm

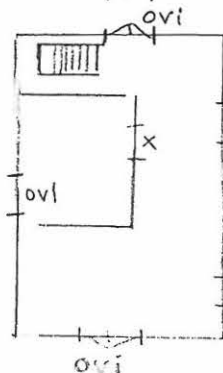
oviaukot

l.pääty 205x120 cm

p.sivu 205x85

-yläosa 205x205

i.pääty 205x115



x=entisiä oven
paikkoja

ikkunat:

140x85 cm

140x140 cm

20. VALOKUVAT valokuvat museon arkistossa



21. LÄHTEET (kirjallisuus, piirustukset, asiakirjat)

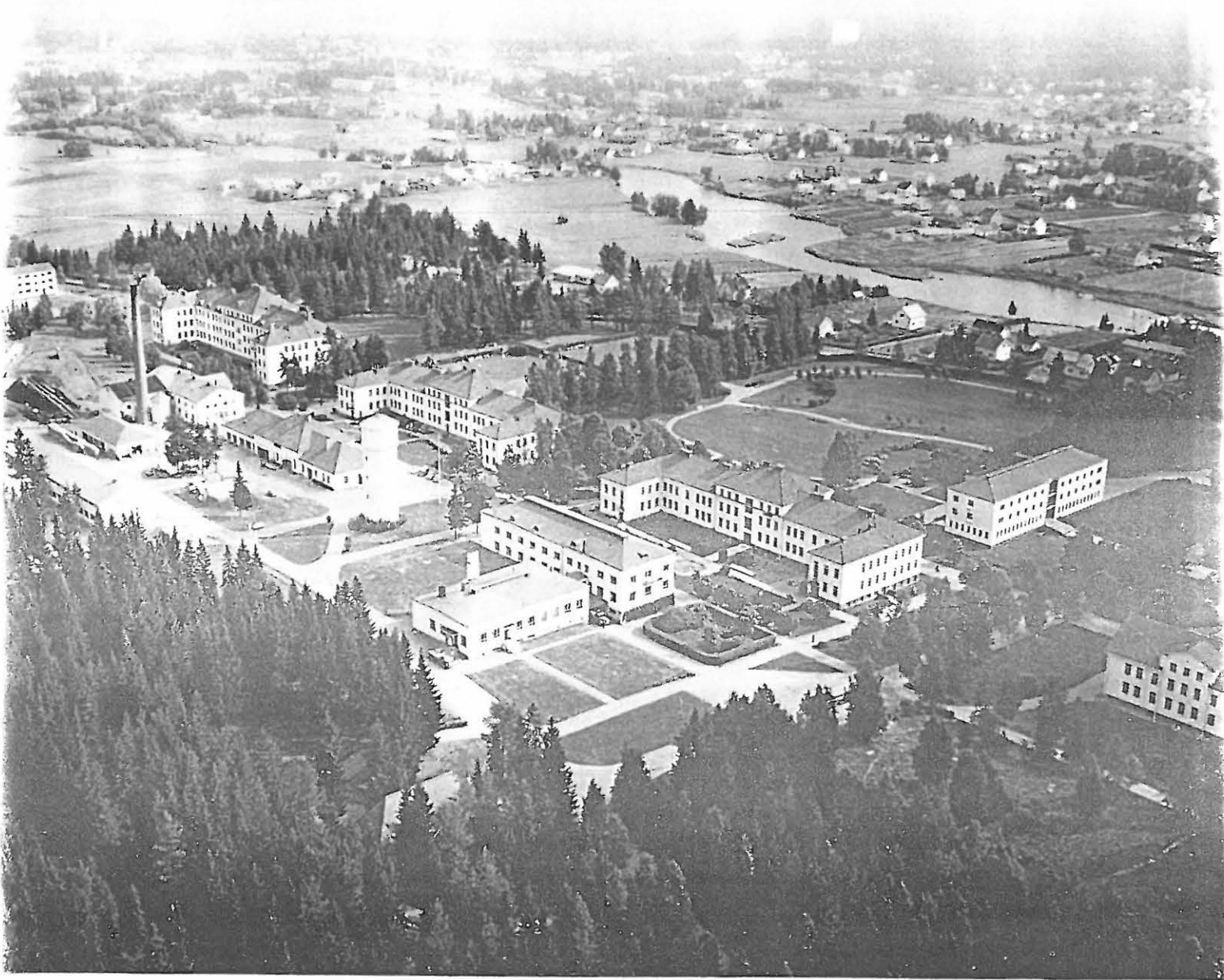
22. LIITTEET
rakennuspiirustukset
valokuvat

24. LOMAKKEEN TÄYTTÄJÄ, päiväys

23. SUULLISIA TIETOJA ANTANEET

Pekka Siltanen
Erkki Havimäki

Tellervo Lahti
9.5.2000



Törnävän kartanon alueen jäljellä olevat vanhat rakennukset

KARTTA 1

invetointikavakkeet

1. Kartano n. 1806, laajennus siipiosat 1830-luku
2. Kartanon piharakennukset, Punatulkut, 2 rakennusta n. 1806
3. Mylly 1858
4. Paja, Östermyran pajan paikalla ruukin sepän Eklundin vanha paja.
5. Puistola, asuinrakennus, 1870-luku
6. Meijeri 1860
7. Olutkellari n. 1800-luvun jälkipuoli
8. Kivinavetta 1856
9. Ruutilaboratorio, Propeeri 1826
10. Ruudin kuivaushuoneen kattilahuone 1826
11. Vahtisotilaitten kasarmi n. 1827
12. Ruutivarasto, Törnävän kirkko

Pajat ja muut ruukin laitokset kartanon alueella:

Alunperin pieni manufaktuurilaitos Tikkukosken rantaan v. 1798.

Alihamari, ensimmäinen kankirautapaja, Kniippi, n. 1808 saaren etelärantaan, pato Kniipintammi Tikkukosken yhteydessä

Ylihamari, ylähamari, toinen paja, ensimmäisestä pajasta n. 500 m etelään, nyk. Jalasjärventien sillan pohjoispuolella joen itäpuolella.
Maapato tehty joen rannalle, kulki nyk. Sorsanpesän alueen halki.

Mylly 1858, sijaitsee Kniipintammen kohdalla joen etelärannalla

Luumylly 1860-luvulta, sijaitsi saaren puolella jauhomyllyn kohdalla

Saranvanutuslaitos 1872

Tiilitehdas 1820-luvulta sijaitsi joen eteläpuolella nyk. Sorsanpesän P-alueella

Meijeri 1860, sijaitsi alunperin jauhomyllyn vieressä joen etelärannalla, nyk. päärakennuksen eteläpuolella.

Oluttehdas perustettiin 1852, olutkellari sijaitsee joen itäpuolella päärakennuksesta etelään n. 400 m.

Ruudinvalmistukseen liittyvät rakennukset

KARTTA 2,

edessä oleva numero viittaa karttaan, säilyneistä rakennuksista on inventointikaavake

2. Ruutilaboratorio, Propeeri (proberingshus)

Ruutilaboratorio eli ruudin kokeiluhuone rakennettiin ruudin laadun tarkkailua varten vuosina 1825-26. Tässä valtion rakennuttamassa rakennuksessa sijaitsi myös ruudin-tarkastajan asunto. Rakennusaikaan oli valtion intendenttikonttorin (rakennushallituksen) johtajana saksalaissyntyinen arkkitehti Carl Ludvig Engel, jonka tehtäviin kuului valtion rakennusten suunnittelu. Varmuutta siitä, että juuri hän olisi suunnitellut Propeerin, ei ole.

inventointikaavake

3. Ruutivarasto, nyk. Törnävän kirkko

Ruutivarasto, ruutimakasiini, rakennettiin paroni Karl Rosenkampffin piirustusten mukaan G. A. Wasastjernan omistaman Satamon tilan maalle. Makasiinin piirustukset valmistuivat vuonna 1827 ja rakentamaan ryhdyttiin samana vuonna. Ruutimakasiini jäi valmistuttuaankin valtion omistukseen. Varastoon mahtui 2400 nassakkaa eli runsaat 100000 kg ruutia, noin kolmen vuoden tuotanto.

Ruutimakasiini muutettiin Seinäjoen kappeliseurakunnan ensimmäiseksi kirkoksi vuonna 1864.

inventointikaavake

20. Vahtisotilaiden kasarmi

Vuonna 1829 tuli ruutitehdasta vartioimaan tarkk'ampujapataljoona Vaasasta. Kasarmi rakennettiin sotilaiden asunnoksi. Sotilasosasto viipyi ruutitehtaalla vuoteen 1830.

inventointikaavake

11. Tulikivimyly

Vesivoimalla käyvässä tulikivimylyssä jauhettiin Ruotsista tuotu rikki ruudin raaka-aineeksi. Leppäliiterissä varastoitu leppähiili jauhettiin myös tulikivimylyssä. Myös salpietari jauhettiin tulikivimylyn kyljessä olleessa huoneessa. Tulikivimyly sijaitsi joen itäpuolella n. 50 m Kruutisillan pohjoispuolella.

14. Luutraushuone eli lutteri

Ruutitehtaalle toimitettu salpietari puhdistettiin luutraushuoneessa keittämällä. Luutraushuoneen perustukset ovat jäljellä Kruutisillan eteläpuolella joen itäpuolella.

12. Kuivoosauna ja kattilahuone

Salpietari kuivattiin kuivoosaunan suurissa rautapannuissa. Kuivoosauna sijaitsi kattilahuoneen vieressä. Eräiden tietojen mukaan höyry meni kattilahuoneesta rautaputkia pitkin kuivoosaunaan. Kattilahuone on Kruutisillan eteläpuolella joen länsipuolella. Kuivoosaunan perustukset ovat jäljellä. Seinäjoen museoyhdistyksen museorakennus on rakennettu kattilahuoneen läheisyyteen vuonna 1944 ilmeisesti satsihuoneen piirustuksia mukaillen. Valmis ruuti kuivattiin kuivoosaunassa myös.
Kattilahuoneesta inventointikaavake.

15. Salpetterihuone

Salpietari varastoitiin salpetterihuoneeseen, joka sijaitsi joen itäpuolella Kruutisillan pohjoispuolella.

16. Satsihuone

Ruudin ainekset punnittiin satsihuoneessa, joka sijaitsi joen länsirannalla nykyisen Björkenheimintien sillan pohjoispuolella.

17.6. Alasilinteri, yläsilinteri

Ruudin aineksia sekoitettiin alasilinterissä ja yläsilinterissä. Lautarakenteiset rakennukset sijaitsivat n. 150 metrin etäisyydellä toisistaan joen länsirannalla.

Kaappikellon (n:o 8) on sanottu olleen silinterien käyntiajan tarkkaamista varten Ruutipuistossa.

7. Prässihuone

Ruutiseos vietiin silinteristä prässiin, jossa se puristettiin levyksi. Prässi sijaitsi joen länsirannalla n. 60 m Kruutisillasta pohjoiseen. Prässihuoneen perustukset ovat näkyvissä.

9. Kuurnoo

Prässissä puristetut ruutiseoslevyt hajotettiin kokkareiksi ja vietiin pyöristymään kuurnoohin.

10. Sihti

Kapean vesiuoman erottamana kuurnoosta sijaitsi sihti, jossa erikokoisilla verkkopohjilla eroteltiin toisistaan eri ruutilajikkeet.

15. Puleeri

Hienoimmat ruutilajit kiillotettiin puleerissa, joka sijaitsi joen itärannalla Kruutisillan eteläpuolella.

Perustukset jäljellä:

Luutraushuoneen eli lutterin perustukset pankkitalon kohdalla joen itärannalla

Prässin kivijalka Ruutipuistossa joen länsirannalla

Kuivaushuoneen, kuivoosaunan perustuksia Kruutisillan kohdalla joen länsipuolella

Kattilahuoneen pihassa kylän myllyn rattaita.

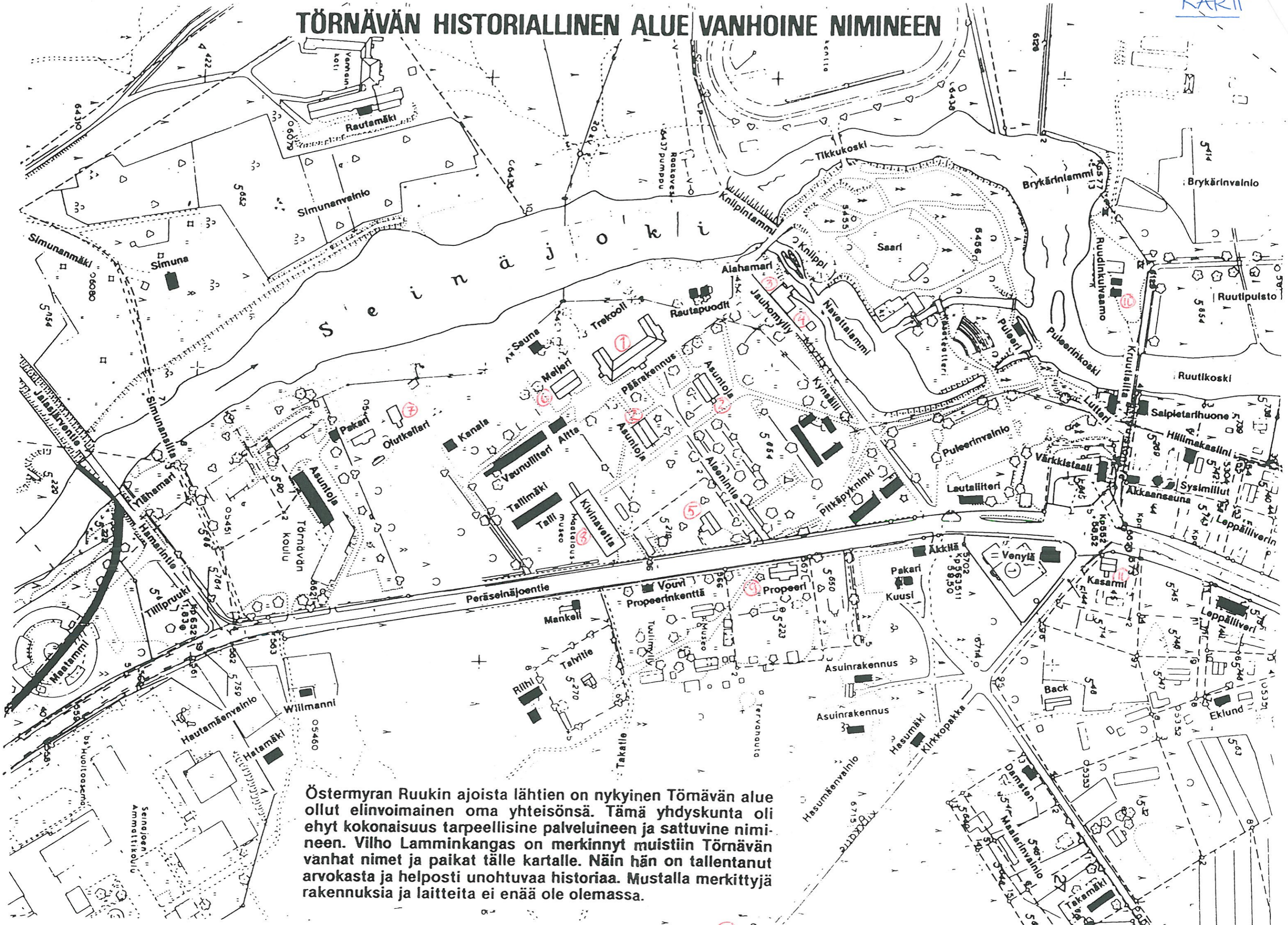
Sillat:

Kruutisilta, tehty alunperin 1820-luvulla. Nykyinen kapeampi kävely/pyöräilyilta tehty Björkenheimintien käyttööntulon jälkeen 1900-luvulla alkuperäiselle kiviarkulle.

Björkenheimintien silta, tehty betonista Törnävän sairaalan rakennusprojektin osana v. 1921-22.

Inventointikaavake

TÖRNÄVÄN HISTORIALLINEN ALUE VANHOINE NIMINEEN



Östemyran Ruukin ajoista lähtien on nykyinen Törnävän alue ollut elinvoimainen oma yhteisönsä. Tämä yhdyskunta oli ehyt kokonaisuus tarpeellisine palveluineen ja sattuvine nimineen. Vilho Lamminkangas on merkinnyt muistiin Törnävän vanhat nimet ja paikat tälle kartalle. Näin hän on tallentanut arvokasta ja helposti unohtuvaa historiaa. Mustalla merkityjä rakennuksia ja laitteita ei enää ole olemassa.

Ruutitehtaan rakennukset:

1. Päärakennus
2. «Propeeri» eli laboratoriorakennus
3. Ruutimakasiini (vsta 1865 kirkko)
4. «Satsihuone»
5. «Alasilinteri»
6. «Ylisilinteri»
7. «Prässihuone»
8. Ruutipuiston kello
9. «Kuurnoohuone»
10. «Sihtihuone»
11. «Tulikivimylly»
12. «Kuivoosauna» ja kattilahuone
13. Ruutiaitta
14. «Lutraushuone» eli «lutteri» (salpietarin puhd. varten)
15. «Salpetterihuone»
16. «Puleeri»
17. Hiilimakasiini
18. Miilubaudat
19. Leppäliiteri

20 = vahtisotilaitten asunto eli kasarmi. — E. Ala-Könnin kok.

