

ROVANIEMI

## Kulttuuriperintökohteiden inventointi 2013

### Herankairan Natura-alue



# KUVAILULEHTI

JULKAISIJA	Metsähallitus	JULKAISUAIKA
TOIMEKSIANTAJA	Metsähallitus	HYVÄKSYMISPAIVAMÄÄRÄ
LUOTTAMUKSELLISUUS	Julkinen	DIAARINUMERO 5096/2013/04.01
SUOJELUALUETYYPPI/ SUOJELUOHJELMA		
ALUEEN NIMI	Herankaira	
NATURA 2000 -ALUEEN NIMI JA KOODI	Herankaira FI 1301316	
ALUEYKSIKKÖ	Lapin luontopalvelut	
TEKIJÄ(T)	Paula Pelttari, Pirjo Rautiainen	
JULKAISUN NIMI	Kulttuuriperintökohteiden inventointi 2013 Herankairan Natura-alue	
TIIVISTELMÄ	Metsähallituksen luontopalvelut tekee Natura-alueiden tila-arviointeja ja sitä varten käytiin Herankairan Natura-alueella kesällä 2013 inventoimassa alueen kulttuuriperintökohteet. Alueen laajuus on 2217 hehtaaria. Inventointi kohdistettiin vesistöjen läheisyyteen ja kivennäismaille. Alueella on tehty tarkastuksia aiemmin, mutta ei varsinaista inventointia. Alueelta löydettiin yksi muinaisjäännökseksi ehdotettava seitakohde. Muita kohteita olivat latomus ja uittoon tai patorakennelmaan liittyvä jäännös sekä kämppä.	
AVAINSANAT	Esihistoria, historia, kulttuuriperintö, muinaisjäännös	
MUUT TIEDOT		
SARJAN NIMI JA NUMERO		
ISSN	ISBN (NIDOTTU) ISBN (PDF)	
SIVUMÄÄRÄ	27 s.	KIELI
KUSTANTAJA	PAINOPAIKKA	
JAKAJA	Metsähallitus, luontopalvelut	HINTA

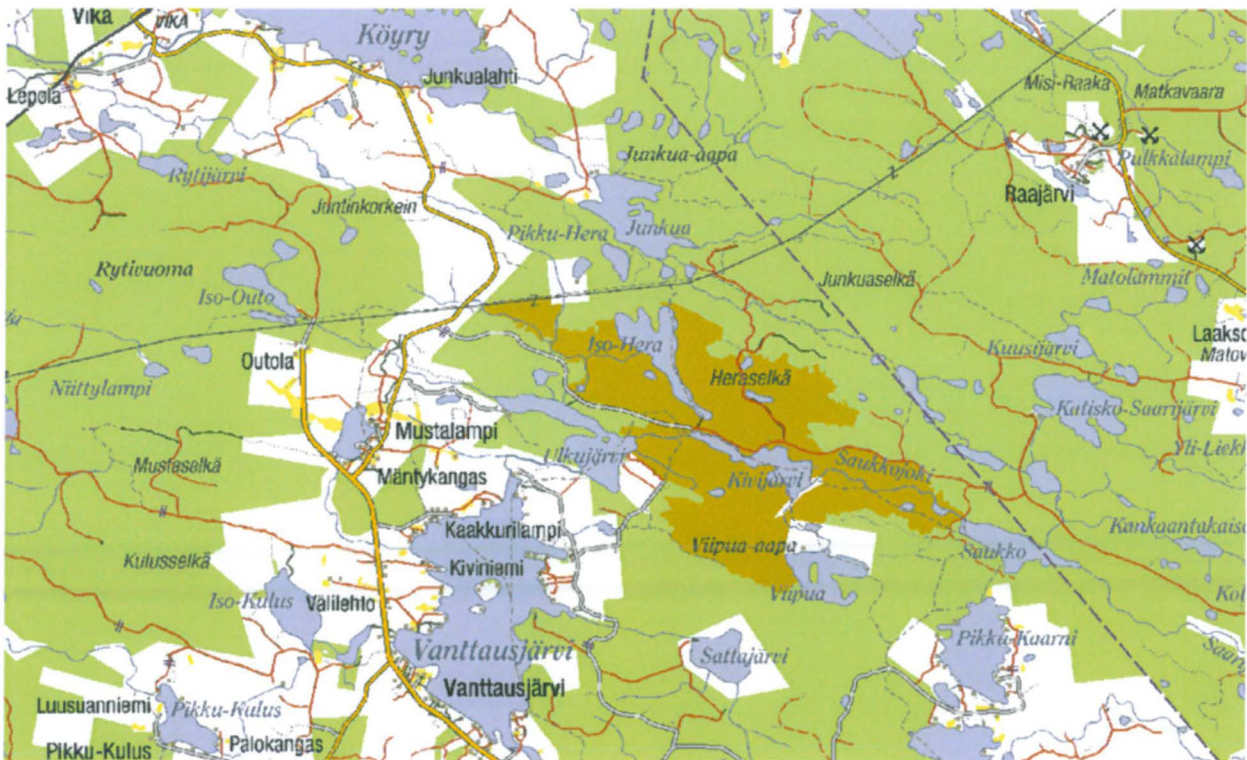
# Sisällys

1. Johdanto .....	4
2. Alueen luonto, kallio- ja maaperä .....	4
3. Kohteet.....	5
4. Kohdetiedot .....	5
4.1. Muinaisjäännöskohteet.....	5
4.1.1. Kivijärvi.....	5
4.2. Muut kulttuuriperintökohteet .....	11
4.2.1. Herajoki .....	11
4.2.2. Saukkojoki .....	15
4.2.3. Willamon kämpä .....	20
5. Lähteet ja tutkimuskirjallisuus.....	24
Liitekartat	

# 1. Johdanto

Herankairan Natura 2000 -alue sijaitsee Rovaniemen kunnassa, Vanttausjärven koillispuolella. 2217 hehtaarin kokoinen alue kuuluu vanhojen metsien suojeluohjelmaan eikä siellä ole tehty pitkään aikaan hakkuita, tosin harvennushakkuita on alueella tehty. Tätä aiempaa metsänkayttöä ilmentää vanhojen kantojen lisäksi aluetta halkova Heran metsäautotie. Alueella on myös autiotupa, lukittu valvontatupa sekä laavupaikka ja moottorikelkkareittejä.

Herankairan inventointi liittyy Metsähallituksen luontopalveluiden tekemiin Natura-alueiden tila-arviointeihin. Kolmen päivän inventoinnin aikana kuljettiin kulttuuriperintökohteiden löytämisen kannalta potentiaalisimmilla alueilla – vesistöjen rannoilla ja kuivemmillä kankailla. Alueella on tehty aiemmin kohteiden tarkastuksia, mutta ei varsinaista inventointia.



Kartta 1. Herankairan Natura-alue keltaisella. ©Metsähallitus, © Maanmittauslaitos 1/MML/13.

## 2. Alueen luonto, kallio- ja maaperä

Herankaira kuuluu Peräpohjolan-Lapin maisemamaakuntaan ja siellä Peräpohjolan vaara- ja jokiseutuun. Alueella ei ole valtakunnallisesti, maakunnallisesti tai paikallisesti arvokkaiksi luokiteltuja maisema-alueita, kansallismaisemia eikä perinnemaisemia tai -biotooppeja (Ympäristöministeriö 1993 a ja b). Valtakunnallisesti arvokkaita tuuli- ja ranta- tai moreenimuodostumia ei alueella myöskään ole.

Herankairan alueesta kolmasosa on soita, johon kuuluu myös alueen eteläosan suuri Viipua-aapa. Boreaalisen luonnonmetsän osuus alueesta on 45 %, johon kuuluu 630 hehtaaria yli 150-vuotiaita männikköjä. Lahopuuta ja pystykeloja on runsaasti. Saukkojoen varsilla on yli 200-vuotiaita luonnontilaisia kuusikoita. Lehtipuita löytyy kosteikkojen alueelta ja jokien varsilta. Alueella on myös kaksi isoa järveä: Iso-Hera ja Kivijärvi. Näiden lisäksi pienempiä suolampia löytyy Herankairasta muutama.

Herankaira sijaitsee niin kutsutulla Keski-Lapin graniittialueella, jonka ikä on 1,8 miljardia vuotta. (Manner, R. & Tervo, T. 1988) Maaperä vaihtelee Iso-Heran itärannan kallioalueesta moreenialueisiin sekä soiden turvealueista kohoaviin moreenikumpuihin ja -selänteisiin. Ancyclusjärven muinaisrannat sijoittuvat 213–90 metriä meren pinnan yläpuolelle ja ne syntyivät 10 300–7800 vuotta sitten (Johansson, P. & Kujansuu, R. (toim.) 2005).

### 3. Kohteet

Herankairasta ei tunnettu aiemmin muinaisjäänöksiksi luokiteltavia kohteita, mutta inventoinnissa löydettiin puuseita ja sen vierestä mahdollinen kalakellari tai suoja. Tätä kokonaisuutta ehdotetaan muinaisjäänösrekisteriin lisättäväksi. Muut löydetty kulttuuriperintökohteet ovat patoon tai uittoon liittyvä jäännös sekä kivilatomus. Aiemmin tunnettu kämppä tarkistettiin ja dokumentoitiin. Kuljetut reitit sekä kartta kaikista kohteista ovat raportin lopussa (Liitteet 1-3).

Taulukko 1. Kohteiden paikkatiedot.

Kohde	Kohdetyyppi	x	y	Muinaisjäännös
Iso-Hera	uittopuut?	3486650	7381224	ei
Kivijärvi	puuseita ja kalakellari?	3489376	7378831	kyllä
Saukkojoki	kivilatomus	3492726	7378219	ei
Willamon kämppä	kämppä	3489794	7380996	ei

## 4. Kohdetiedot

### 4.1. Muinaisjäänöskohteet

#### 4.1.1. Kivijärvi

Kivijärvi Puuseita ja kalakellari?			MH-tunnus: 160147
<b>Kohdetyyppi:</b>	Kulttipaikat	<b>Haltija:</b>	Lapin luontopalvelut
<b>Ajoitus:</b>	Historiallinen aika	<b>Ylläpitäjä:</b>	Lapin luontopalvelut
<b>Rakentamivuosi:</b>		<b>Kunta:</b>	Rovaniemi
<b>Lukumäärä:</b>	2		
<b>Koordinaattiselitys:</b>	Seidan ja katosrakennelman	<b>Geometria tuotettu:</b>	Gps-mittaus, korjaamaton

	välistä	
<b>Koordinaatit:</b>	X 7378831 Y 3489376 Z 170	<b>Löydöt:</b> -

#### *Taustatiedot*

Kohde löytyi Herankairan kulttuuriperintöinventoinnin yhteydessä. Kalaseidoista oli aiempi maininta Metsähallituksen SutiGis-tietokannassa.

#### *Ympäristön kuvaus*

Herankairan alueella oleva Kivijärveen työntyvä niemeke on kuivahkon kankaan aluetta, jossa hallitsevat puulajit ovat mänty ja hieskoivu ja aluskasvillisuus koostuu varvuista. Niemekkeen eteläpuolella on mäntyä kasvava räme.

#### *Kohteen kuvaus*

Kivijärveen työntyvän niemekkeen pohjoisrannalla ja sen keskivaiheilla on toistensa välittömässä läheisyydessä puuseita sekä katosrakennelma, joka on mahdollisesti kalakellari tai saalis- ja varustesuoja.

Matala, noin puoli metriä korkea katos on aivan järven rannassa ja puuseita sen eteläpuolella puolen metrin päässä. Katos on noin 2x2,5 metrin kokoinen, jonka lyhyempi sivu on rannan suuntaisesti, ja sen katto koostuu rautanauiloilla kiinnitetyistä halkaistuista rimoista. Kattoa tukee paksu ja hyväkuntoinen päistään sahattu pyöröhirsi, joka puolestaan on tuettu kummastakin päästään paksun pystyasennossa olevan sahatun pyöröhirren päälle. Katoksen alapuolella oli 30x40 cm:n kokoinen kivi sekä paksusti multaa. Tarkempi arviointi olisi vaatinut taskulampun avuksi.

Seita on kirveellä muotoiltu mahdollisesti paikalla kasvaneeseen puuntynkään ja se on hieman kallellaan katokseen päin. Seidan korkeus on noin 70 cm, josta pään korkeus on noin 8 cm. Kaulaosan halkaisija on noin 3 cm ja pään noin 8 cm. Seidan pinnalla kasvaa jäkälää.

#### *Kohteen rajaus*

Piste on seidan ja katosrakennelman välissä. Alue ulottuu seidasta järven rantaan asti. Niemeltä ei inventoinnin yhteydessä tavattu muita seitoja, mutta niitä voi aiemman ilmoituksen (SutiGis-tietokanta) mukaisesti olla useampia.

#### *Tulkinta*

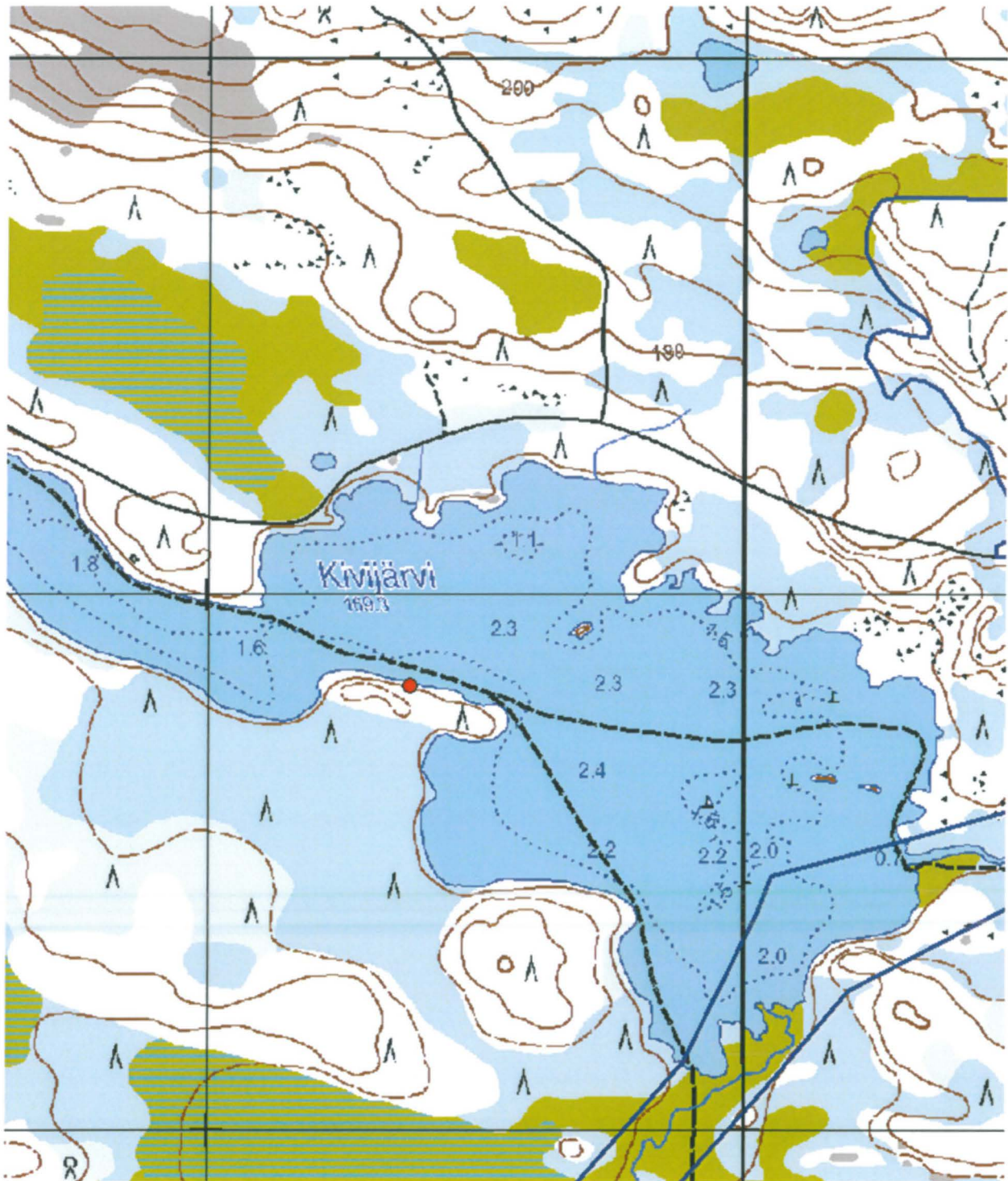
Kalaseidan läheisyydessä oleva katos on mahdollisesti kalakellari tai saalis- ja varustesuoja. Seita ja katosrakenne ovat hyvin lähellä toisiaan ja niiden voidaan siksi katsoa kuuluvan yhteen. Katosrakennelma on muutaman vuosikymmenen ikäinen – mahdollisesti sotien väliseltä ajalta. Puuseita voi olla tätäkin vanhempi. Kokonaisuutta ehdotetaan lisättäväksi muinaisjäännösrekisteriin.

**Viranomais-  
rekisterinro:**

**Kunto:**

Keskinkertainen

<b>Arvotus:</b>	Esitys mj-luokka II	<b>Olotila:</b>	Ei käytössä
		<b>Kohteen suojaus:</b>	Muinaisjäännösrekisteri II



Kartta 2. Kivijärvi. Kalaseita ja mahdollinen kalakellari. Natura-alueen raja sinisellä. ©Metsähallitus, © Maanmittauslaitos I/MML/13.





Kuvat 1 ja 2. Kivijärvi. Kalaseita ja mahdollinen kalakellari taustalla. Kuvattu luoteeseen. Kivijärvi. Seita. Kuvattu lounaaseen.



Kuva 3. Kivijärvi. Kalaseita ja mahdollinen kalakellari. Kuvattu luoteeseen.



Kuva 4. Kivijärvi. Kalaseita ja mahdollinen kalakellari. Kuvattu itään.



Kuva 5. Kivijärvi. Mahdollinen kalakellari. Kuvattu luoteeseen.

## 4.2. Muut kulttuuriperintökohteet

### 4.2.1. Herajoki

<b>Herajoki Uittopuut?</b>	<b>MH-tunnus: 160149</b>
----------------------------	------------------------------

<b>Kohdetyyppi:</b>	Valmistuspaikat/työpaikat	<b>Haltija:</b>	Lapin luontopalvelut
<b>Ajoitus:</b>	Historiallinen aika	<b>Ylläpitäjä:</b>	Lapin luontopalvelut
<b>Rakentamisvuosi:</b>		<b>Kunta:</b>	Rovaniemi
<b>Lukumäärä:</b>	1		

<b>Koordinaattiselitys:</b>	Toisen puukeskittymän kohdalta, 40 m jokisuulta	<b>Geometria tuotettu:</b>	Gps-mittaus, korjaamaton
<b>Koordinaatit:</b>	X 7381224 Y 3486650 Z 167	<b>Löydöt:</b>	-

#### *Taustatiedot*

Kohde löytyi Herankairan kulttuuriperintöinventoinnin yhteydessä.

#### *Ympäristön kuvaus*

Iso-Heran länsirannan kasvillisuus vaihtelee tuoreen kankaan alueista isovarpuisiin ja suursaraisiin suotyyppeihin. Iso-Herasta Ulkujärveen laskee kapea ja kivinen Herajoki.

#### *Kohteen kuvaus*

Iso-Herasta laskevassa Herajoessa on selvästi käsiteltyjä puita noin 40 metrin päässä jokisuulta. Tästä alavirtaan joessa on hyvin kivinen alue, jonka jälkeen joki virtaa suon läpi. Samanlaisten puiden keskittymä on myös 15 metrin päässä pisteestä Iso-Heraan päin.

Puiden halkaisija vaihtelee noin 30 cm paksuista hieman ohuempiin riukuihin. Niiden pituudet vaihtelevat 2-4 metrin välillä. Paksummat puut ovat selvästi päistään sahattuja, ohuemmat ovat päistään teräviä. Puut eivät muodosta selkeää rakennetta. Yhdessä puussa on nähtävillä kaksi neliskanttista vierekkäistä koloa, mitkä voivat olla salvoksia.

#### *Kohteen rajaus*

Käsiteltyjä puita on jokisuulta alavirtaan noin 40 metrin matkalla.

#### *Tulkinta*

Koska puut eivät muodosta selkeää rakennetta, kyseessä tuskin on pato. Osassa puista on kuitenkin selvästi sahattu tai terävöitetty pää tai neliskanttisia koloja tai salvoksia. On mahdollista, että vanhojen rakennusten tai rakennelmien puuosat ovat ajautuneet Herajokeen Iso-Herasta. Puut voivat liittyä myös uittotoimintaan.

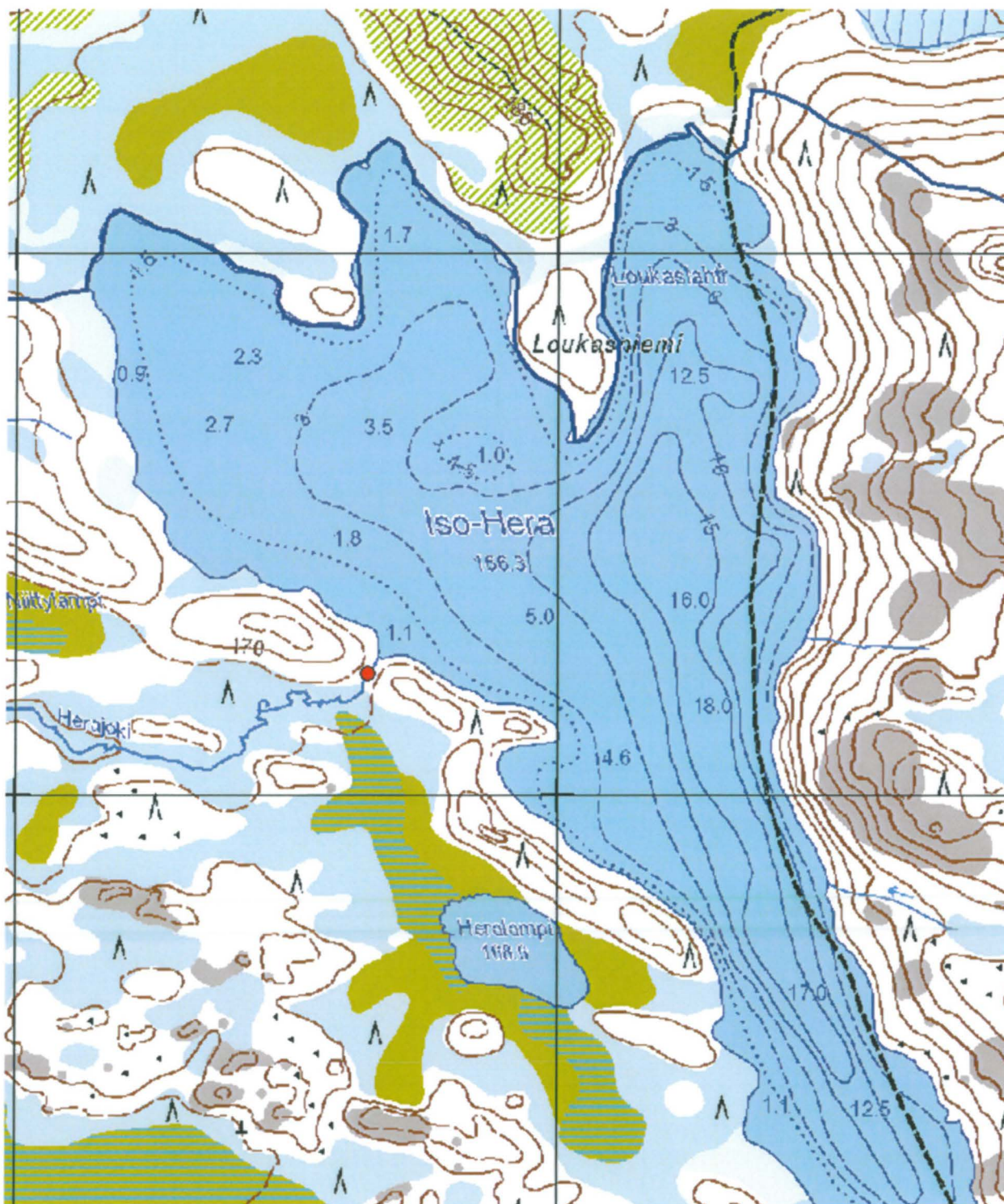
<b>Viranomais-</b>	<b>Kunto:</b>	Huono
--------------------	---------------	-------

**rekisterinro:**

**Arvotus:** Ei suojeluarvoa

**Olotila:** Ei käytössä

**Kohteen  
suojaus:** Ei määritelty



Kartta 3. Herajoki. Uittopuut? Natura-alueen raja sinisellä. ©Metsähallitus, ©Maanmittauslaitos I/MML/13.



Kuva 6. Herajoki. Puut. Kuvattu pohjoiskoilliseen.



Kuva 7. Herajoki. Puut. Kuvattu itäkoilliseen.



Kuva 8. Herajoki. Yksityiskohta itään. Nämä puut olivat 15 metriä koordinaattipisteestä ylävirtaan.

#### 4.2.2. Saukkojoki

Saukkojoki Kivilatomus		MH-tunnus: 160137	
<b>Kohdetyyppi:</b>	Kivi- ja maarakenteet	<b>Haltija:</b>	Lapin luontopalvelut
<b>Ajoitus:</b>	Historiallinen aika	<b>Ylläpitäjä:</b>	Lapin luontopalvelut
<b>Rakentamivuosi:</b>		<b>Kunta:</b>	Rovaniemi
<b>Lukumäärä:</b>	1		
<b>Koordinaattiselitys:</b>		<b>Geometria tuotettu:</b>	Gps-mittaus, korjaamaton
<b>Koordinaatit:</b>	X 7378219 Y 3492726 Z 175	<b>Löydöt:</b>	-
<b>Taustatiedot</b>			
Kohde löytyi Herankairalle tehdyn kulttuuriperintöinventoinnin yhteydessä.			
<b>Ympäristön kuvaus</b>			
Saukosta Saukkolammen kautta Kivijärveen laskeva Saukkojoki sijaitsee Viipuansejän			

pohjoispuolisella alueella, jossa ympäristö vaihtelee pienten tuoreiden kankaiden alueista suur- ja pienisaraisiin nevoihin. Puusto on valtaosiltaan mäntyä ja kuusta: latomuksen alueella ympäristöä hallitsee hieskoivu ja maasto on hyvin kivikkoista aivan puron varrella.

#### ***Kohteen kuvaus***

Kivilatomus sijaitsee Saukkojoen etelärannalla suuren maakiven päällä. Tässä kohtaa joki on kavennut puroksi/ojaksi. Aivan joen rannalla puustoa hallitsee koivu ja maasto on hyvin kivikkoista. Latomus on koottu laattamaisista kivistä, joita löytyy aivan lähiympäristöstä. Kivilatomuksen voi nähdä kapealta polulta, joka kulkee kauempana latomuksen eteläpuolella. Latomus koostuu noin kuudesta laattakivikerroksesta ja se on noin puolen metrin korkuinen. Latomus näyttäytyy pyöreänmallisena päältäpäin katsottuna. Sen ylimmän kerroksen muodostaa kolme isoa laattaa, joista yksi on kolmionmallinen ja jonka lyhyet sivut ovat noin 60 cm:n pituiset.

#### ***Kohteen rajaus***

Pistemäinen kohde.

#### ***Tulkinta***

Koska latomus sijaitsee joen varrella, on se voinut toimia tai toimii edelleen joko rajana tai kulkumerkkinä yleisesti. Latomuksen ikää ei kuitenkaan tiedetä, eikä sitä siksi voi luokitella muinaisjäännökseksi.

**Viranomais-  
rekisterinro:**

**Kunto:**

Hyvä

**Olotila:**

Ei käytössä

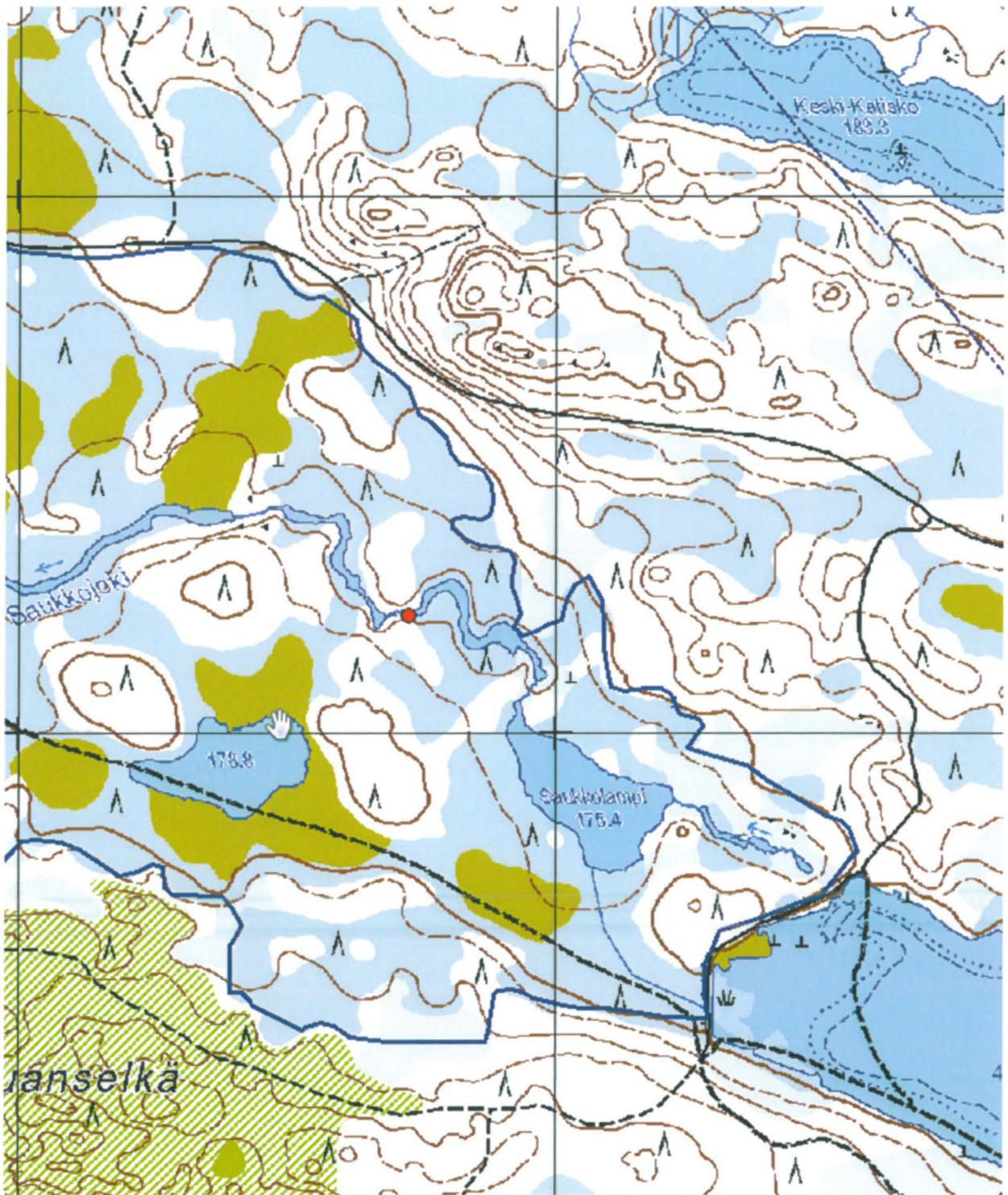
**Arvotus:**

Muu suojeluarvo

**Kohteen suojelu:**

Ei määritelty





Kartta 4. Saukkojoki. Kivilatomus. Natura-alueen raja sinisellä. ©Metsähallitus, © Maanmittauslaitos I/MML/13.



Kuva 9. Saukkojoki. Kivilatomus. Kuvattu itään. Taustalla kaartuu joki.



Kuva 10. Saukkojoki. Kivilatomus. Kuvattu länteen. Oikealla puolella puron uoma.



Kuva 11. Saukkojoki. Kivilatomus. Kuvattu koilliseen.



Kuva 12. Saukkojoki. Kivilatomus. Kuvattu koilliseen.

#### 4.2.3. Willamon kämpppä

<b>Willamon kämpppä</b>	<b>MH-tunnus:</b> 137689
-------------------------	-----------------------------

<b>Kohdetyyppi:</b>	Asuinpaikat	<b>Haltija:</b>	Lapin luontopalvelut
<b>Ajoitus:</b>	Uusi aika	<b>Ylläpitäjä:</b>	Lapin luontopalvelut
<b>Rakentamisvuosi:</b>		<b>Kunta:</b>	Rovaniemi
<b>Lukumäärä:</b>	1		

<b>Koordinaattiselitys:</b>		<b>Geometria tuotettu:</b>	Gps-mittaus, korjaamaton
<b>Koordinaatit:</b>	X 7380996 Y 3489794 Z 225	<b>Löydöt:</b>	

#### *Taustatiedot*

Taisto Karjalaisen vuonna 2011 muistiin merkitsemä, Willamon kämpäksi nimetty kohde. Kämpppä liittyy Rovaniemelläkin vaikuttaneeseen eversti Oiva Willamoon. Kämpppä on ilmeisesti ollut hänen käytössään ja mahdollisesti rakennettu 1930-luvulla. Kämpppä tarkistettiin ja dokumentoitiin Herankairalle tehdyn kulttuuriperintöinventoinnin yhteydessä.

#### *Ympäristön kuvaus*

Palokorkian eteläpuolinen alue on kuivahkoa kangasta, jossa hallitsevina puulajeina on mänty. Myös koivunrunkoja on siellä täällä. Ympäristössä on myös paljon suurikivistä rakkakivikkoa: erityisesti kämpän eteläpuolella on laaja rakkakivialue ja kämpän lähistöllä on myös useamman metrin korkuisia suuria maakiviä. Aluskasvillisuus koostuu pääosin sammalista ja varvuista.

#### *Kohteen kuvaus*

Kämpppä sijaitsee Palokorkia-nimisen vaaran eteläpuolella ja Kalliokokkorkeaselän luoteispuolella juuri Natura-alueen rajojen sisäpuolella - metsätalousalueen raja on kämpän koillispuolella vain 10-20 metrin päässä. Sen koko on noin 3,5x5 m ja huovalla päällystetty lautakatto kohoaa korkeimmillaan noin 2,5 metriin. Katolla on noin 50 cm korkea piippu ja kämpän 30 cm korkea ja 80 cm leveä ikkuna on länsiseinällä ovea vastapäätä. Länsi- ja itäseinä koostuvat 9-10 pyöröhirsikerrasta - pohjois- ja eteläseinällä niitä on 2-3. Huovalla päällystetyt pystylautaiset päätykolmiot lepäävät kattoon vasten. Kämpässä on lautaovi, joka on vuorattu sisäpuoleltaan pahvilla. Kynnys on noin 30 cm korkea. Ovenkarmissa on kirjoituksia, ja niistä vanhin erotettavissa oleva on vuodelta 1966. Oven edessä ulkopuolella on tulistelupaikka.

Kämpässä on takaseinään ulottuva maalattia, mutta kämpän laidoilla oven kummallakin puolella on noin kaksi metriä leveät lautalattiat. Kämpän lämmönlähteenä toimii maalattialle laitettu saunan kiuas. Katto lepää kummallakin puolen kahden pyöreän riman varassa - lähempänä katon harjaa on vielä kummallakin puolella pari ohuempaa pyöreää riukua. Sisällä on muun muassa kaksi patjaa ja kynttilöitä. Istuimina ja pöytinä toimii

paksut puupölkkyt.

Kämpän länsipuolella on hyvin suuri ja ympäristöstään selkeästi erottuva, keskeltä haljennut maakivi. Halkeaman päällä on lippa.

***Kohteen rajaus***

Pistemäinen kohde.

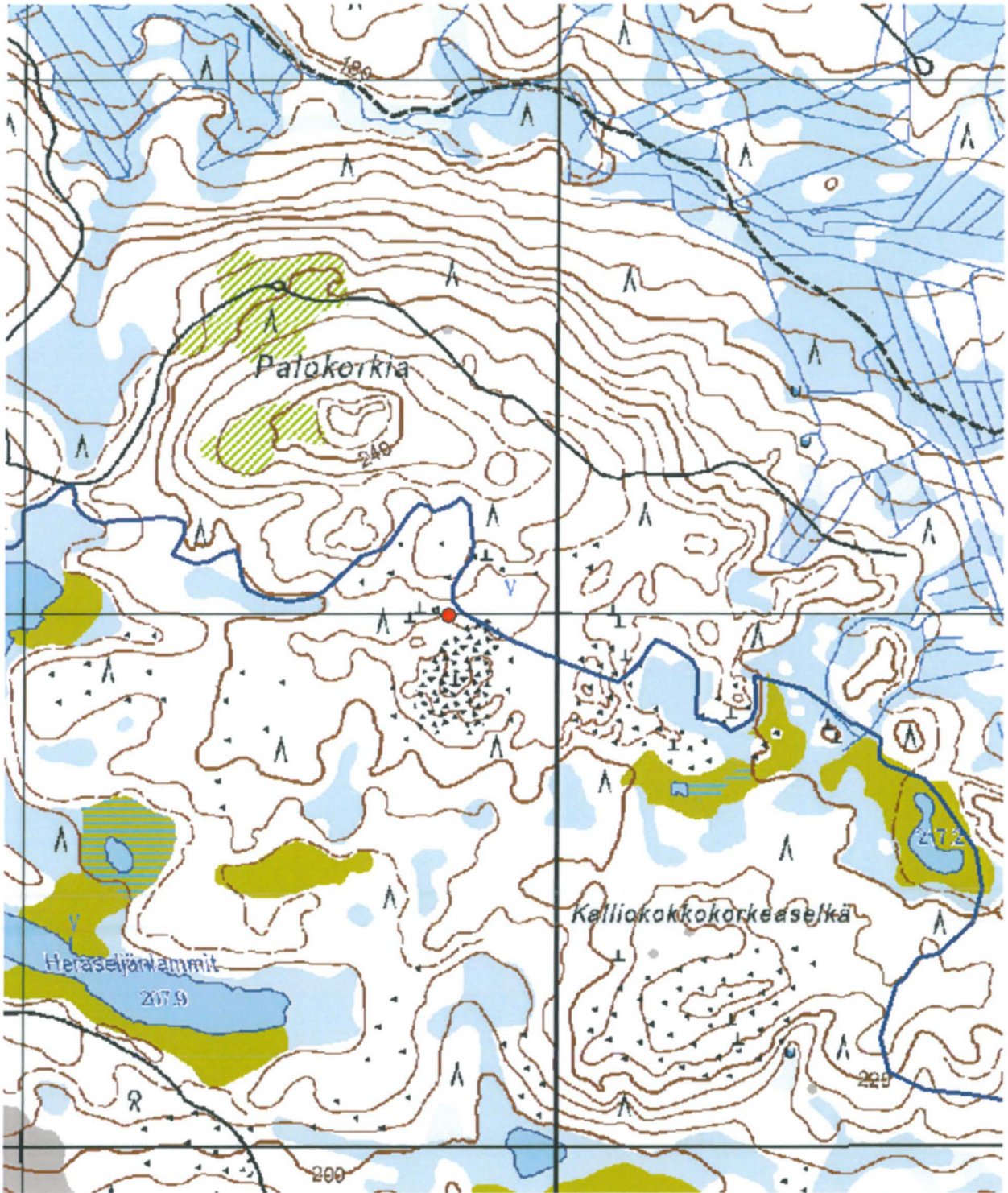
**Viranomais-  
rekisterinro:**

**Kunto:** Keskinertainen

**Olotila:** Käytössä

**Arvotus:** Muu suojeuarvo

**Kohteen  
suojeu:** Muu suojeuarvo



Kartta 5. Willamon kämppä. Natura-alueen raja sinisellä. ©Metsähallitus, © Maanmittauslaitos I/MML/13.



Kuva 13. Willamon kämppä. Kuvattu länteen.



Kuva 14. Willamon kämppä. Kuvattu eteläkaakkoon.



Kuva 15. Willamon kämpä oviaukolta. Kuvattu länteen.

## 5. Lähteet ja tutkimuskirjallisuus

Johansson, P. & Kujansuu, R. (toim.) 2005. Pohjois-Suomen maaperä. Maaperäkarttojen 1:400 000 selitys. Geologian tutkimuskeskus. Espoo 2005.

Manner, R. & Tervo, T. 1988. Lapin geologiaa – hiekkarannoista tuntureiksi, tulivuorista tasangoiksi, mannerjäätiköstä maaperäksi. Lapin maakuntaliitto ry – Lapin lääninhallitus. Rovaniemi 1988.

Suomen geologinen yleiskartta. Maaperäkartta No 36 Rovaniemi. Geologinen tutkimuslaitos. Maanmittaushallituksen karttapaino. Helsinki 1981.

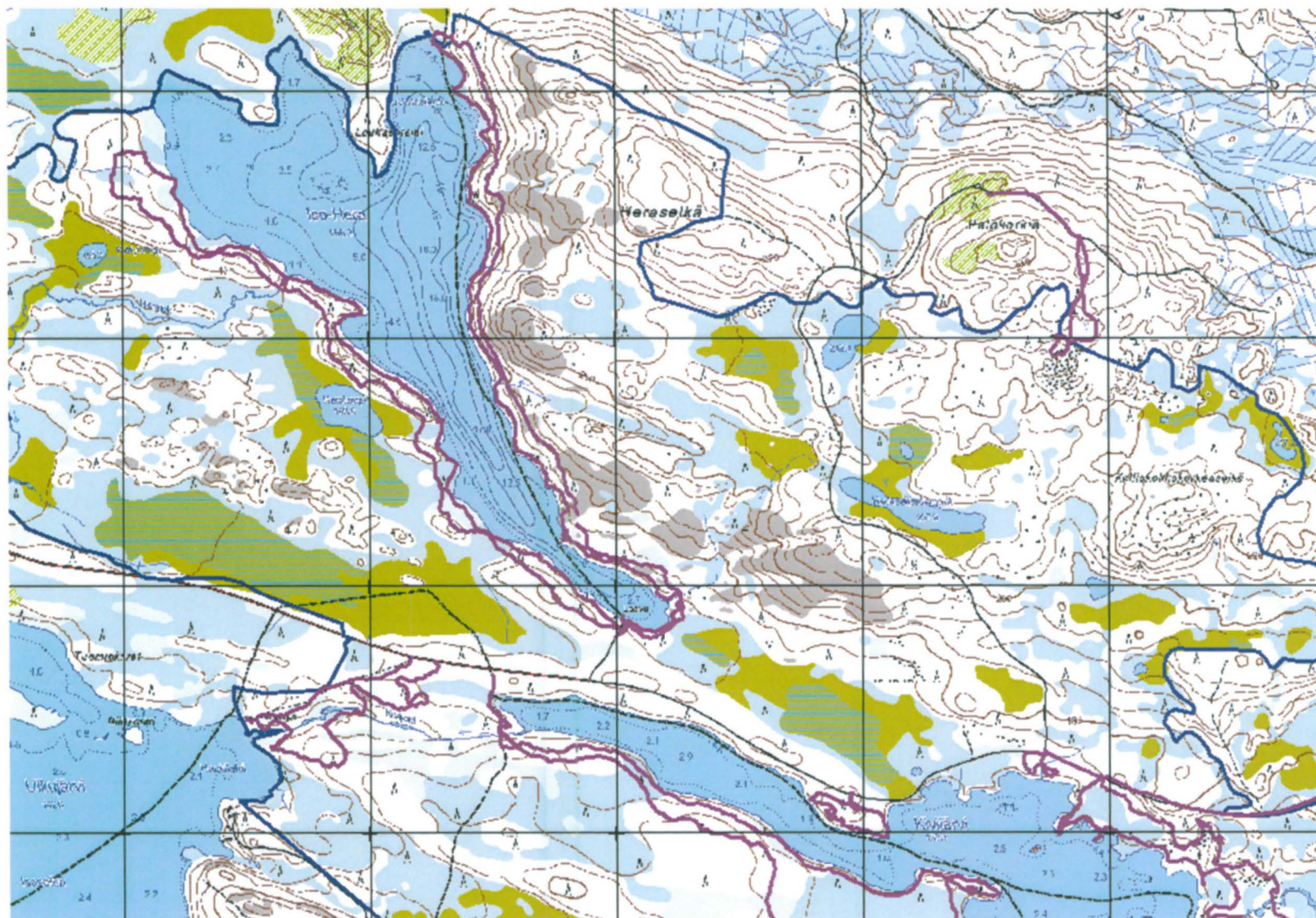
Ympäristöministeriö, Ympäristönsuojeluosasto 1993a. Maisemanhoito. Maisema-alue työryhmän mietintö I. Mietintö 66/1992. Helsinki 1993.

Ympäristöministeriö, Ympäristönsuojeluosasto 1993b. Arvokkaat maisema-alueet. Maisema-alue työryhmän mietintö II. Mietintö 66/1992. Helsinki 1993.

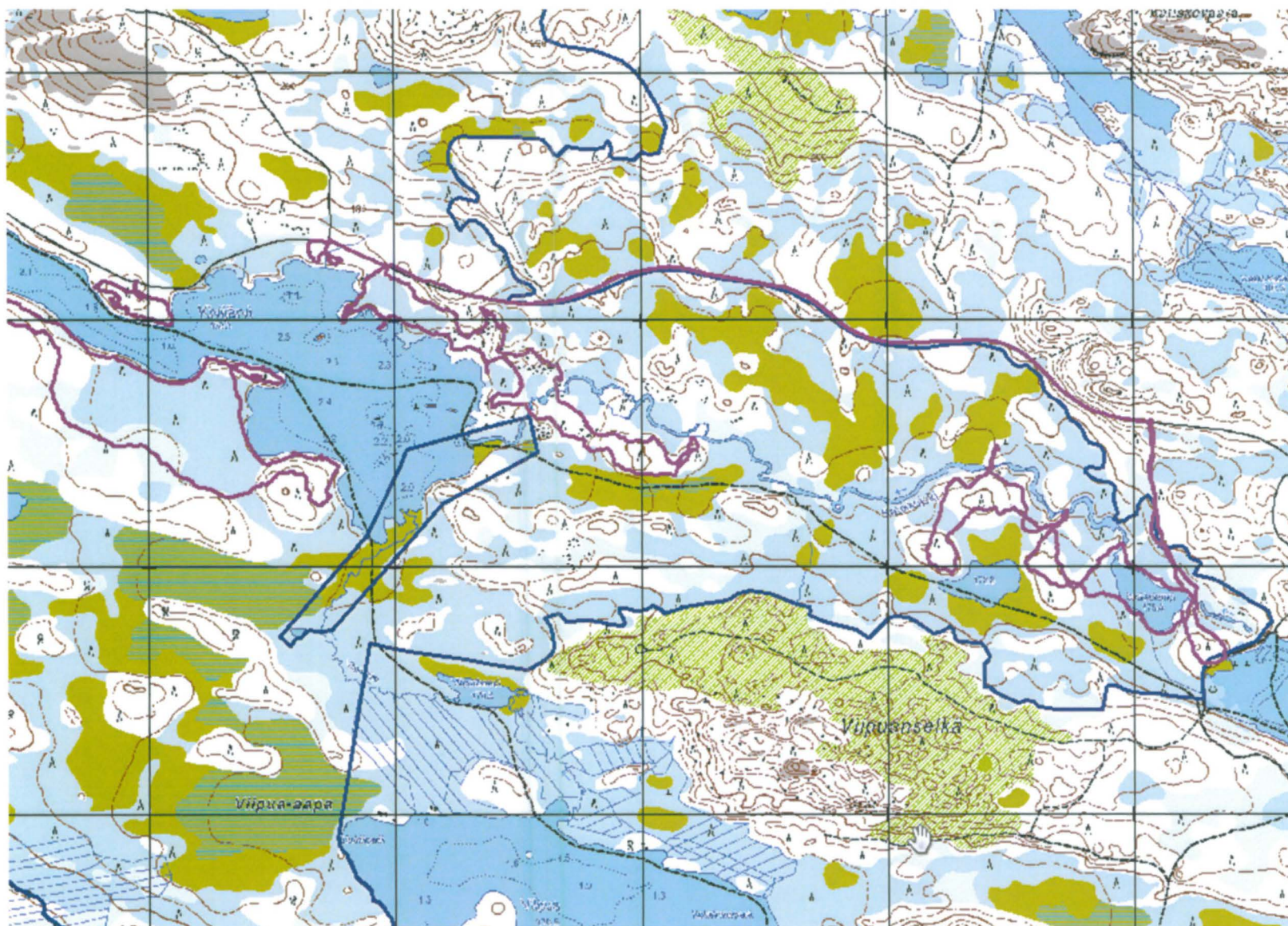
[http://www.ymparisto.fi/fi-FI/Luonto/Suojelualueet/Natura\\_2000\\_alueet/Herankaira\(6265\)](http://www.ymparisto.fi/fi-FI/Luonto/Suojelualueet/Natura_2000_alueet/Herankaira(6265))



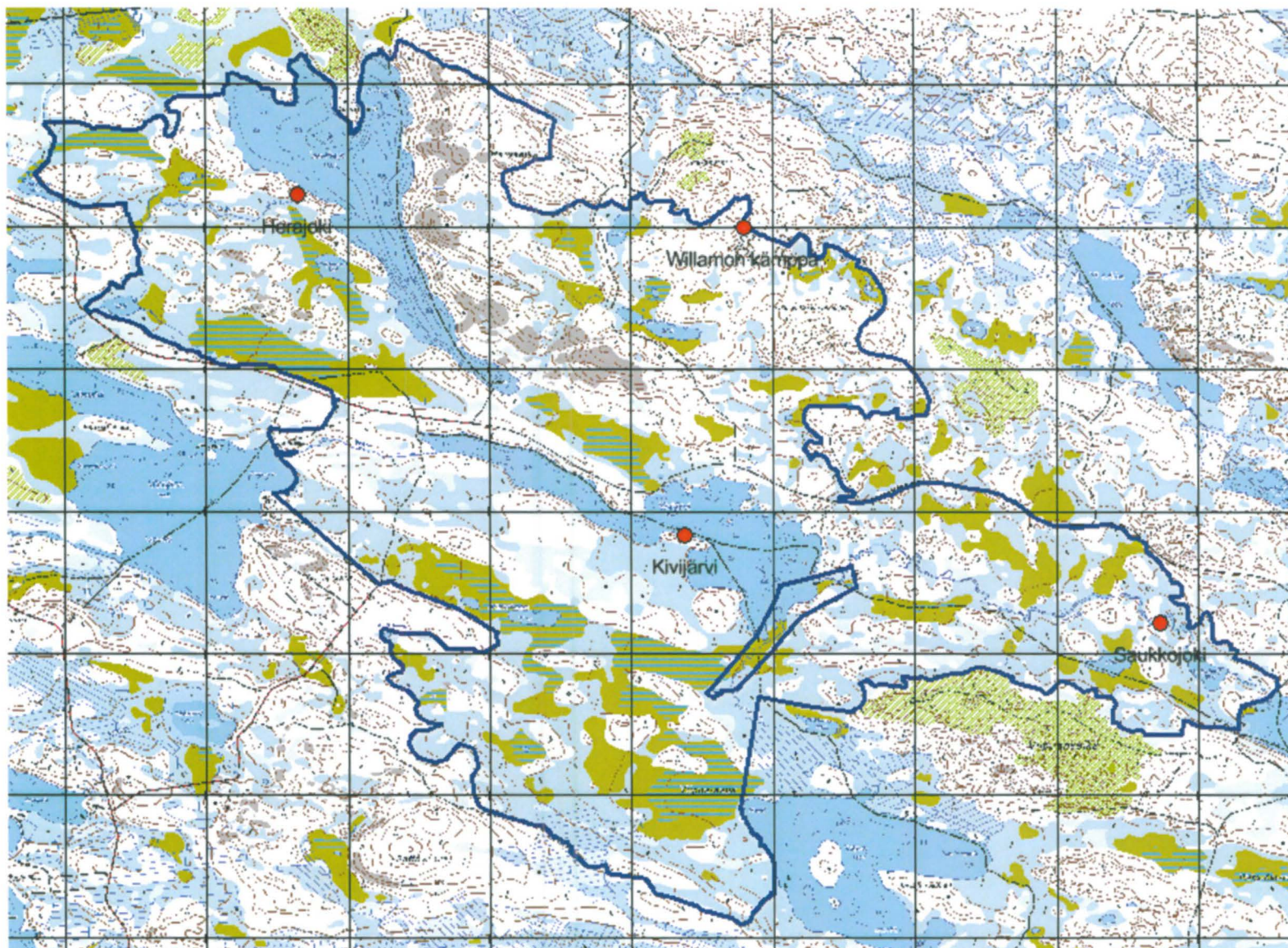
## LIITEKARTAT



Liite 1. Herankairan länsiosassa kuljetut reitit. Natura-alueen raja sinisellä. ©Metsähallitus, © Maanmittauslaitos 1/MML/13.



Liite 2. Herankairan itäosassa kuljetut reitit. Natura-alueen raja sinisellä. ©Metsähallitus, © Maanmittauslaitos 1/MML/13.



Liite 3. Herankairan Natura-alueen kohteet. Natura-alueen raja sinisellä. ©Metsähallitus, © Maanmittauslaitos 1/MML/13.