

SODANKYLÄ luost. inrean

180/303/2008  
dp. 14.3.08



9M706011.OR  
Luonnos 25.2.2008



Sodankylän kunta

Luoston asemakaavan muutos  
Matkailukeskuksen alue

Rakennettu ympäristö

Competence. Service. Solutions.



## RAKENNETTU YMPÄRISTÖ

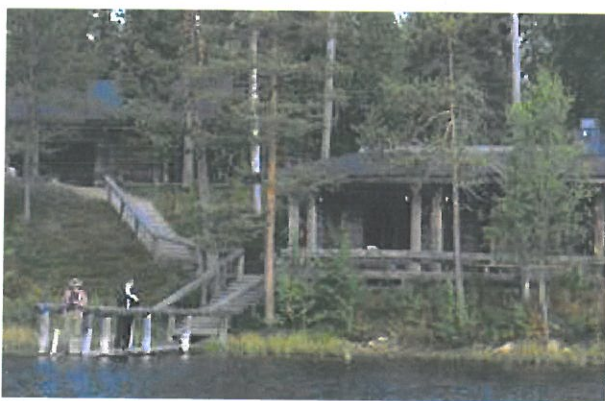
### *Merkitykseltään tärkeimmät kohteet*

Alueen arvostettu yhtenäinen kelohonkainen rakennustyyli on aikoinaan syntynyt maanvuokrasopimuksiin liitetyn julkisivumateriaalin suhteen asetetun ehdon seurauksena.

Luoston matkailukeskus on Pohjois-Lapin maakuntakaavassa kuvattu seuraavasti:

Maakunnallisesti merkittävä kulttuuriympäristö - rakennuskannaltaan selvästi muista Lapin matkailukeskuksista poikkeavana, jonka leimaa yhtenäinen, kelohonkainen rakennustyyli, toteutettu niin hotelli- kuin lomarakennuskannassakin jätekatoksia, varastoja ym piharakenteita myöten. Kehittämisperiaate: Alueelle ominaista rakennustapaa ja -materiaalia käytetään uudisrakentamisessa.

**Metsä-Luoston lomakämpä** Metsähallituksen henkilökunnan koulutus- ja virkistysrakennus on alueen arvokkain rakennuskohde. Vanhin, vuonna 1970 valmistunut osa, on suojeltu valtion omistamien rakennusten suojelusta annetun asetuksen (480/1865)nojalla. Kämpä sijaitse asemakaava-alueen ulkopuolella Ahvenlammen rannalla.



Kuva 1. Metsä-Luoston lomakämpä



Kuva 2. Näkymä Luostotunturille Metsä-Luoston kämpältä

**Hotel Scandic Luoston keloravintola** on hyvä esimerkki Luoston rakennuskannan matalasta kelohonkaisesta tyylistä. Myös Scandic kelomajat ovat samaa tyyliä.



Kuva 3. Scandic keloravintola, julkisivu tunturille



Kuva 4. Scandic kelomajat (lähde [www.scandichotels.fi](http://www.scandichotels.fi))

**Hotelli Luostotunturissa ja sen laajennusosassa** keloja on käytetty luovasti julkisivuissa ja sisustuksessa. Betonipinnat ja puupaneeliverhoilu on maalattu harmaaksi. Täydentäviä värejä on käytetty pidättyvästi, julkisivuissa vaaleansinistä sekä punaista, katolla Lapin värit; punainen, sininen ja keltainen. Myös luonnonkiveä on käytetty julkisivukoristeena. Rakennuksen kaareva muoto pienentää rakennusmassaa visuaalisesti.



Kuva 5. Hotelli Luostotunturi



Kuva 6 Hotelli Luostotunturin julkisivu



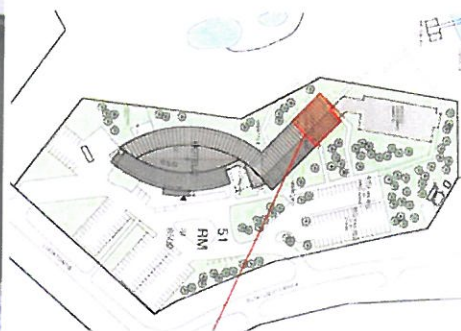
Kuva 7. Hotelli Luostotunturin laajennus



Kuva 8 Hotelli Luostotunturin laajennuksen julkisivu



Kuva 9. Hotelli Luostotunturi laajennus



Kuva 10 Hotelli Luostotunturin asemapiirros

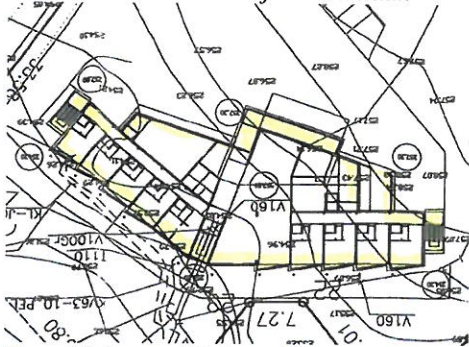
**Aurora Chalet:**n rakennuksen julkisivu on harmaata puupaneelia ja alimman kerroksen julkisivu on luonnonkiviverhoiltu. Rakennuksen taitettu muoto pienentää rakennusmassaa visuaalisesti. Keloja on käytetty sisustuksessa. Koska hotelli sijaitse rinnetontilla, on rinteen alapuolella käytännössä kolme kerrosta, yläpuolella kaksi.



Kuva 11. Aurora Chalet julkisivu itään



Kuva 12 Aurora Chalet Luostontieltä katsottuna



Kuva 13 Aurora Chalet pohja

Pyhä-Luostontien varrella **Kertulin** ja Pienen kaivoskaupan rakennusten kotamuodot, herättävät huomiota. Katemateriaalina on käytetty mustaa bitumihuopaa. Kertulin julkisivut on kuultomaalattua ruskeanharmaa karkeaa lomalaudoitusta ja keltaista puupaneelia.



Kuva 14. Kertuli



Kuva 15 Kertulin julkisivu

**Pienen kaivoskaupan** katto on hieman jyrkempi verrattuna Kertuliin kaupan kattoon, seinäpaneeli on harmaa ja siinä on käytetty kelodetaljia. **Pyhä-Luoston matkailun** rakennus on tavanomaisen suorakaiteen muotoinen harjakattoineen. Seinämateriaalina on käytetty harmaaksi maalattua karkeaa lomalaudoitusta ja katolla mustaa bitumihuopaa. Sokkelin viereen on asetettu jäkäläkiveä.



Kuva 16. Pieni kaivoskauppa



Kuva 17 Pyhä-Luoston matkailu

**Luostontien risteys** on tärkeä solmukohta ja matkailukeskuksen sisääntulopiste. Hotelli Luostontunturi hallitsee alueen lähiympäristöä.



Kuva 18. Luostontien risteys ja tunturinäkymä



Kuva 19 Luostontien risteys ja Hotelli Luostontunturi

Suuri osa Luoston mökkikannasta on **keloja** ja muodostaa arvokkaita kokonaisuuksia. Perinteisten yhden mökin tonttien lisäksi on alueella isohkoja tontteja, joihin on rakennettu useampi mökki, joskus pihapiirin muodostaen.



Kuva 20. Kortteli 29 tontti 3, Hopukantie



Kuva 21 Kortteli 29 tontti 3, Hopukantie

**Ukko-Luoston kortteleihin 76 ja 52 on rakennettu mökkejä neliöhirsistä. Tehosteena on käytetty runsaasti luonnonkiveä. Hirsipinta on kuultomaalattu vaalean ruskeaksi.**

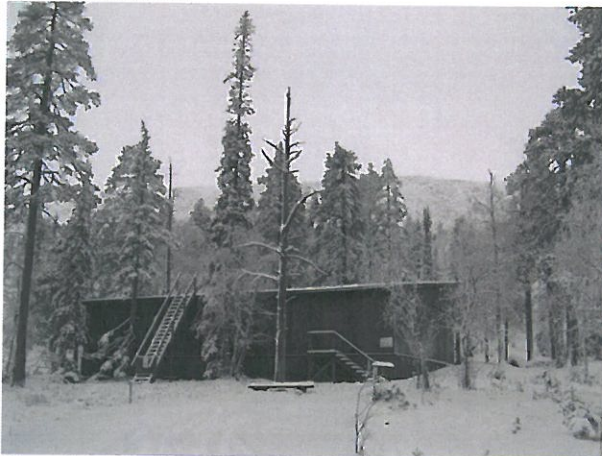


*Kuva 22 Kortteli 76, Ukko-Luosto*



*Kuva 23 Kortteli 52, Ukko-Luosto*

**Ukko-Luoston (Luosto Classic tapahtuman) esiintymislavan** ulkoseiniin on käytetty harmaaksi kuultomaalattua karkeata lomalaudoitusta. Katsomon penkit on rakennettu hirrestä suoraan maastoon ja pitkospuut ja portaat johtava ylemmäksi rinteeseen, jonka mustikkakangas toimii lisäkatsomona.



*Kuva 24. Esiintymislava, takasivu parkkipaikan puolella*



*Kuva 25. Katsomo*



*Kuva 26. Esiintymislavan julkisivun laudoitus*

## Ongelmakohdat

Laskettelurinteiden ala-aseman alue on ongelmallinen. Rakennukset eivät ole edustavia ja suuri pysäköintialue antaa ankean vaikutelman. Tampparihalli näkyy ensimmäisenä Luostontieltä tullessa. Alue on kuitenkin matkailupalvelujen ja imagon kannalta hyvin tärkeä.



Kuva 27. Laskettelurinteiden ala-asema



Kuva 28. Laskettelurinteiden ala-asema, rakenteilla oleva kortteli 53, Luosto Cabins



Kuva 29. Tunturinäkymä Luostontieltä

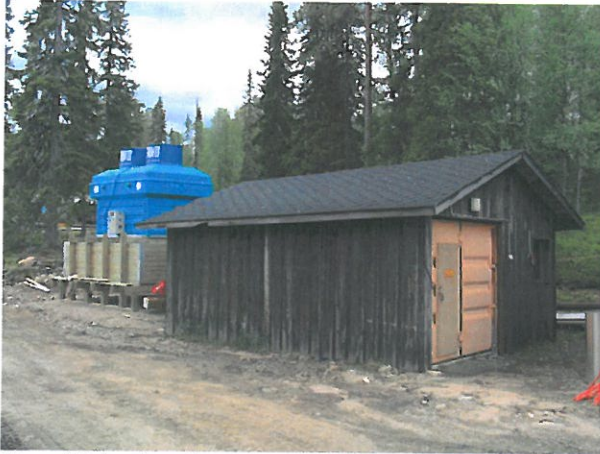


Kuva 30. Tampparihalli



Kuva 31. kahvila

**Huoltorakennukset, rakennelmat ja lumetuslaitteet** antavat epäsiistin vaikutelman. Kuluneet huolto liikenneväylät rumentavat alueen kesäilmettä.



*Kuva 32. huoltorakennus ja pumppaamo*



*Kuva 33. huoltopolku ja maastossa olevat koneet*



*Kuva 34. lumetuslaitteet maastossa talvella*



## Lähiympäristö

Lähiympäristössä on viihtyisiä alueita ja polkuja ja myös säilymisen arvoisia yksityiskohtia. Hotelli Luostotunturin takana kulkee **Ahvenlammen polku**, jonka vaihteleva ympäristö on osittain hyödynnetty matkailullisesti. Alueella on merkittäviä korkeuseroja. Ahvenlammelta tuleva kanava ulottuu hotellin takana olevaan pikkulampeen. Polulta avautuvat hienot näkymät Ahvenlammelle. Pyhä-Luostontien levähdyspaikan ja polun välillä on rehevä metsikkö, johon on kesällä joskus sijoitettu ympäristötaideteoksia. Paikka on katsottu olevan sopiva kappelin sijoituspaikka. Järvinäkymä voi toimia kappelin alttaritauluna.



Kuva 35. kaavoitetun kappelin tuleva sijaintipaikka



Kuva 36. Ympäristötaidetta kesä 2007



Kuva 37. Yhteys levähdyspaikasta Ahvenlammen polulle



Kuva 38. Ahvenlammen polku ja näkymä tunturille



Kuva 39. muistokivi "Luoston kehittäjä ja rakentaja metsäneuvos Aimo Lifländer Tämän muistokiven pystyttivät Metsähallitus Luoston ystävät ja Sodankylän kunta 1988"



Kuva 40. latusilta muodostaa portin

Hotelli Scandicin keloravintola sijaitsee aurinkoisella harjulla, josta on hyvä tunturinäkymä. Keloravintolan alapuolella on **Kantalampi**. Lammen yli jonka yli menee silta, jonka kautta kulkee polku tunturille. Polun varrella on pieni ohjelmapalvelualue.



Kuva 41. Kantalammen ylittävä silta Scandicin keloravintolan puolesta katsottuna



Kuva 42. Ohjelmapalvelualue



Kuva 43. Ohjelmapalvelualue

Luoston latuverkoston **lähtöportti** on edustava rakennelma ydinalueen keskellä.



Kuva 44..Latuverkoston lähtöportti



Kuva 45..Latuverkoston lähtöportti

Ylemmänä rinnealueella sijaitseva **Nunnukka** tulistelukota ja tilausravintola on kupolin muotoinen rakennus, joka talvella peittyy lumella ja siten muistuttaa iglua.



Kuva 46. Nunnukka tulistelukodan kesäilme



Kuva 47 näkymä Nunnukasta tunturiin kesäaikaan

## Yhteenveto ja johtopäätökset

Luoston rakennuskantaa leimaa yhtenäinen, kelohonkainen rakennustyyli, jota on 70-luvusta lähtien toteutettu niin hotelli- kuin lomarakennuskannassakin. Myös jätekatokset, varastot, piharakenteet, opasteet, pilarit, penkit jne. ovat lähes poikkeuksetta keloja. Rakennusten kerrosluku on yksi.

Uusimmat hotellirakennukset poikkeavat tästä. Keloja on kuitenkin käytetty luovasti sekä julkisivuilla että sisustuksessa. Väritys on enimmäkseen harmaa, mitä sopii kelon kanssa ja myös maisemaan.

Pyhä-Luostontien varrella olevat liikerakennukset poikkeavat sekä muodoltaan että materiaaliltaan kelohonkaisesta rakennustyylistä. Väritys on kuitenkin enimmäkseen hillitty. Keloja on jonkun verran käytetty koristeena.

Ukko-Luoston usimmat lomamökit on kelon sijasta tehty neliöhirrestä ja väritys on tervanuskea. Rakennukset sopivat sekä väriltään että kooltaan maisemaan. Ukko-Luoston esiintymislava on kooltaan suurehko mutta julkisivujen harmaaksi kuultomaalattu karkeaa lomalaudoitus lieventää vaikutelmaa.

Uusia rakennusalueita rakennettaessa tulisi soveltaa valttikorttina olevaa, Luostolle ominaista perinteistä kelohonkatyyliä siten, että **kokonaisvaikutelma on tulevaisuudessakin kelohenkistä ja mittakaava ihmisläheinen**, vaikka rakennusmassaa olisi suuri. Julkisivuihin on käytettävä harmaita ja ruskeita värisävyjä ellei keloja käytetä julkisivumateriaalina. Keloja on käytettävä mahdollisimman paljon esim. parvekkeilla ja detaljissa. Luonnonkiven runsas käyttö on suositeltava. Tavanomaisen puupaneelin sijasta tulee käyttää karkeaa lomalaudoitusta. Liian suuria rakennusmassoja tulisi välttää. Mittakaavaa voidaan pienentää rajoittamalla julkisivujen pituuksia.