

Työväntö.

A. O. Heikkeli: Kertomukset. 1898

Tyrväntö.

Fred. 11/11 1898

(Kart. Nr. 3574: 302-318).

Student J. Simä hade från sina forskningsresor, såsom Arkeologiska kommissionens stipendiat sommaren 1897, medfört bl. an. några keruksbitar, som funnits på en bonden Anttila i Suotaala by i Tyrväntö tillhörig åker, hvarifrån ett "stenröse" undanskaffats för några år sedan. På samma åker observerades nu ett tiotal "stenrösen", som ännu icke blifvit upptagna till åker. (Se kartan). Vid de gräfningsarbeten på särskilda ställen, hvilka företogs i dessa högar, hittades blott kerukskärfvar, omultnade ben och fiskaffall. Några brända ben eller föremål af metall kunde icke anträffas. Läkertligen ha vi likväl här att göra med lämningar från hednatid. Redan deras yttre utseende talar därför, ty äro rösen vanligen koncentrerade omkring eller invid ett större jordfast stenblock, såsom ofta är fallet med äldre järnålderns grafrösen. Några stenkast härifrån och strax n. v. om kyrkan befinner sig den s. k. Taparinkallio, en mindre naturligt höjd omkring en lågt ofvan jorden uppskjutande klippa. Vid gräfningsförsök anträffades här några smular brända ben. Denna kulle är således en hednisk grafhög. Hela höjdsträckan i riktning åt Elolaudden är särdeles rik på dylika kullar, men bevis på att också de varit använda till något ändamål under forntiden erhöles likväl icke, oaktadt upprepadt sökande.

Medan detta arbete fortgick berättades, att Siukkula hemmans husbonde David, för omkr. 40 år sedan, funnit några fornsaker vid gräfningsarbeten på en potatisgröp på den del af Anttila udden, som hör under Anttila hemman af Suotaala by. Dessa saker, bland hvilka

ett svärd, omsmidde till knifbett. Blott fästet till antagligen nämnda svärd, hade undgått förstörelsen så till vida, att det för några år sedan köptes för en mark af förut nämnda Antti La husbonde, hvilken åter sålde pjesen åt magistrer Otto Collin i Tavastehus. Då jag par dagar senare sammanträffade med denne, sade han sig sålt farnföremålet åt häradshöfding Bojer i Helsingfors eller ingenjör Törnudd i Tammerfors. Siikkala husbonden visade mig fyndstället, som jag fann vara en större af sten och mull uppkastad hög, i hvilken man godt fått rum för t. o. m. tvänne potatisgröpar. (Se kartan.) Vid den gräfning jag nu lät här verkställa hittades en bit af en tvåäggadsvärds klinga af järn samt en mängd obrända djurben och keramikskärfor. Även fanns ett mindre antal brända bensmular. I närheten af denna grafhög finnas tvänne andra dylika högar, hvilka, likasom den förstnämnda, äro skogbevuxna kul-lär, omgifna af åkrar och ha de åtminstone tills vidare blifvit skyddade mot ohägn. För öfrigt kan man i närheten af dessa högar iakttaga egendomliga jordvallar och stenbyggar, som leda till vikar, som färre skjutit säkerligen längre in i den smala landtungan, som numera slutar i tvänne uddar: Aistinki och Emosaari, hvilka fardom varit små holmar. På den senare har man funnit stenredskap. ^{De tre rösen äro de förste i sitt slag kända i Tavastehus och Åbo härad.}

En järnspä, som torparen Antti Lentämäki hittat vid uppgräftandet af en äng, på 2 kvarters djup, inköptes för statens historiska museum. De tre eller fyra slipstenar, som skola legat invid yran, lämnade upphittaren ty-

värre kvar på stället. - Likaså tillvaratogs 3 knif-
bett och 2 eldstålar i Rönni torp, där de uppsöktes
från en skräphög (sälykoppa), hvilken köpts på
auktion i Mänttylä torp af Monala by.

Andra fynd hade gått h. o. h. förlorade.

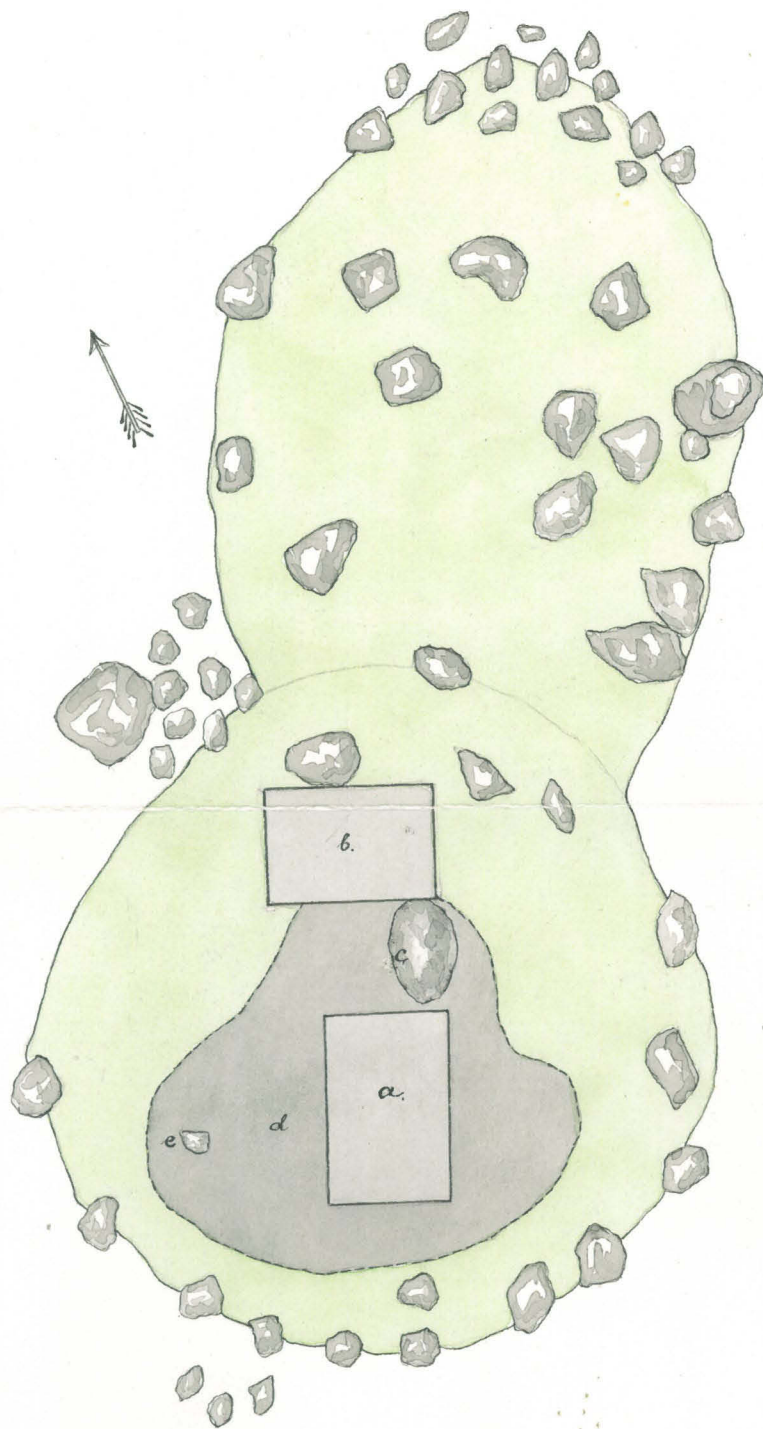
Lälunda berättades, att då för 20 år sedan grund-
valarna till en byggnad på Kautio torp uppre-
vos, hittades åtskilliga ringar, söljor el. spännen och
andra föremål af brons och järn. Äfven omta-
lades ett svärd, som för 30 år sedan funnits emel-
lan tvänne stenar nägonstädes på Haukkila gårds
ägor.

Ett fyndställe, från hvilket fil. kand. K. R.
Salovius till museet förskaffat 3 stenredskap och
som skulle befinna sig i Mäkilä torps åker under
Anttila hemman af Puotaaala by, blef tyvärr af mig
icke närmare undersökt, då jag af stället ägare
icke kunde erhålla någon som helst upplysning
om fyndet.

Ett mindre stenröse på Petula ön, som
äfven student Aima hövde omtalas, blef af mig
undersökt, men var detta åtminstone icke någon
foungraf.

Röse på den s. k. Anttiala marken (Anttialan maa),
utgörande hufvuddelen af en under Suotaala-
by i Vanajavesi utskjutande udde (se kops.
af landtmätari. kartan af år 1886).

Tyrväntö.



- Förklaringar: Det gråa området undersökt, med undantag af a och b.
- a. Potatisgrafs, vid hvars gräfvande för 40 år sedan potatiser funnos.
 - b. Dit.
 - c. Fyndställe för ett järnfragment, som låg på en underjordisk, jordfast sten. På stenen låg ett ungef. en half meter tjockt jordlager. Största delen af denna jord var nit kastad från potatisgrafsarna. Det utspunna liden stenen betecknades jordlaget syntes vara omkr. 15 cm. mätligt.
 - d. Många djurkänder. e. Många lerkerulshitar omkring en fyrkantig sten.

Hör till Axel O. Heikels berättelse till A.K. för år 1898.

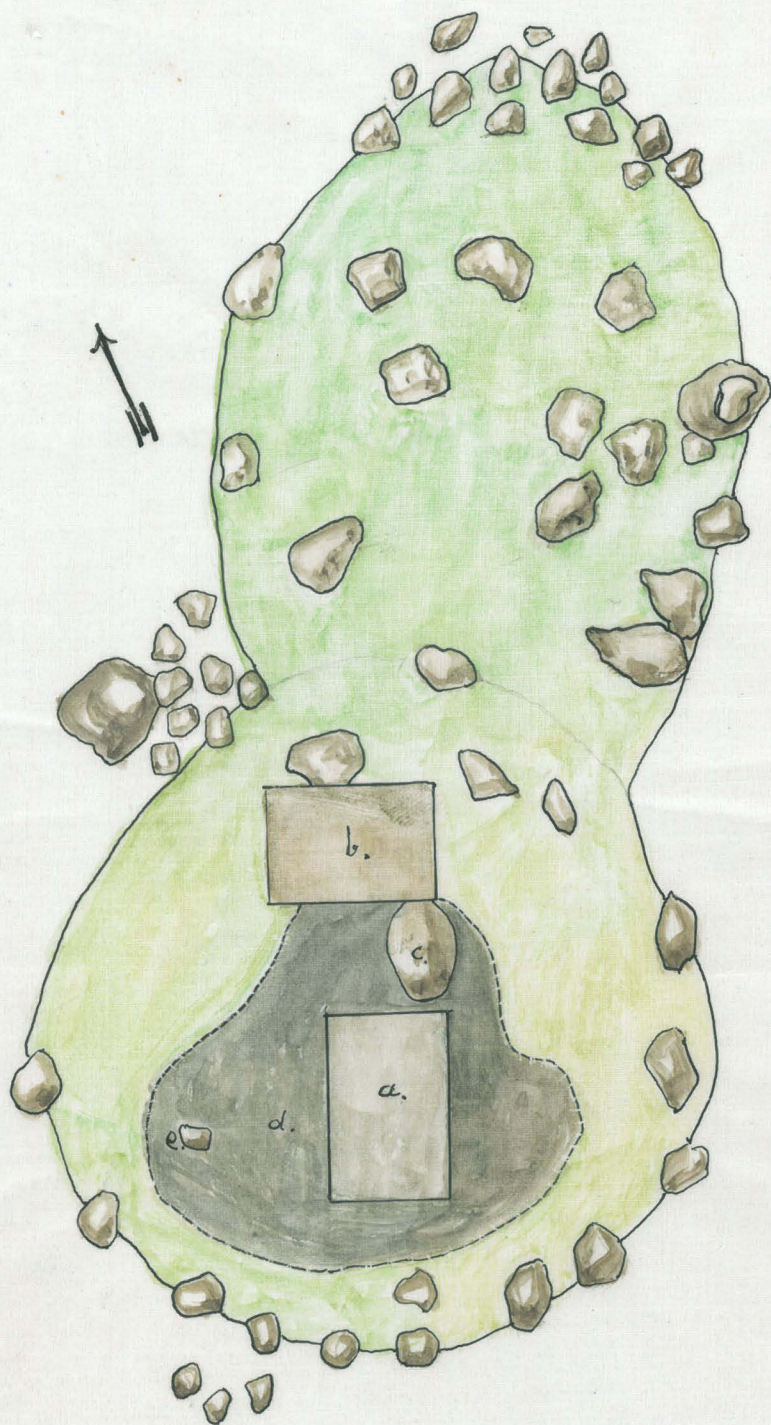
(Kop.)

Kat. nr 3574:308-312

Röse på dansk. Anttiala marken (Anttialamaa), utgörande huvuddelen av en under Suotaala by i Varajavesi utskjutande udde (se kop. av lantmeterikartan av år 1886)

Tyrväntö.

Måttkopier:
A.A.



0 1 2 3 4 5 6 7 8 9 10 Mtr

Förklaringar: Det gråa området undersökt med undantag av a. och b.

a. potatisgröp, vid vars grävande för 40 år sedan fornsaker funnos.

b. D₀

c. fyndställe för ett svärdfragment, som låg på en underjordisk, jordfast sten.

På stenen låg ett ungef. en halv mt. tjockt jordlager. Största delen av denna jord var hit kastad från potatisgröparna. Det ursprungligen stenen betäckande jordlagret syntes vara omkr. 15 cm. mäktigt.

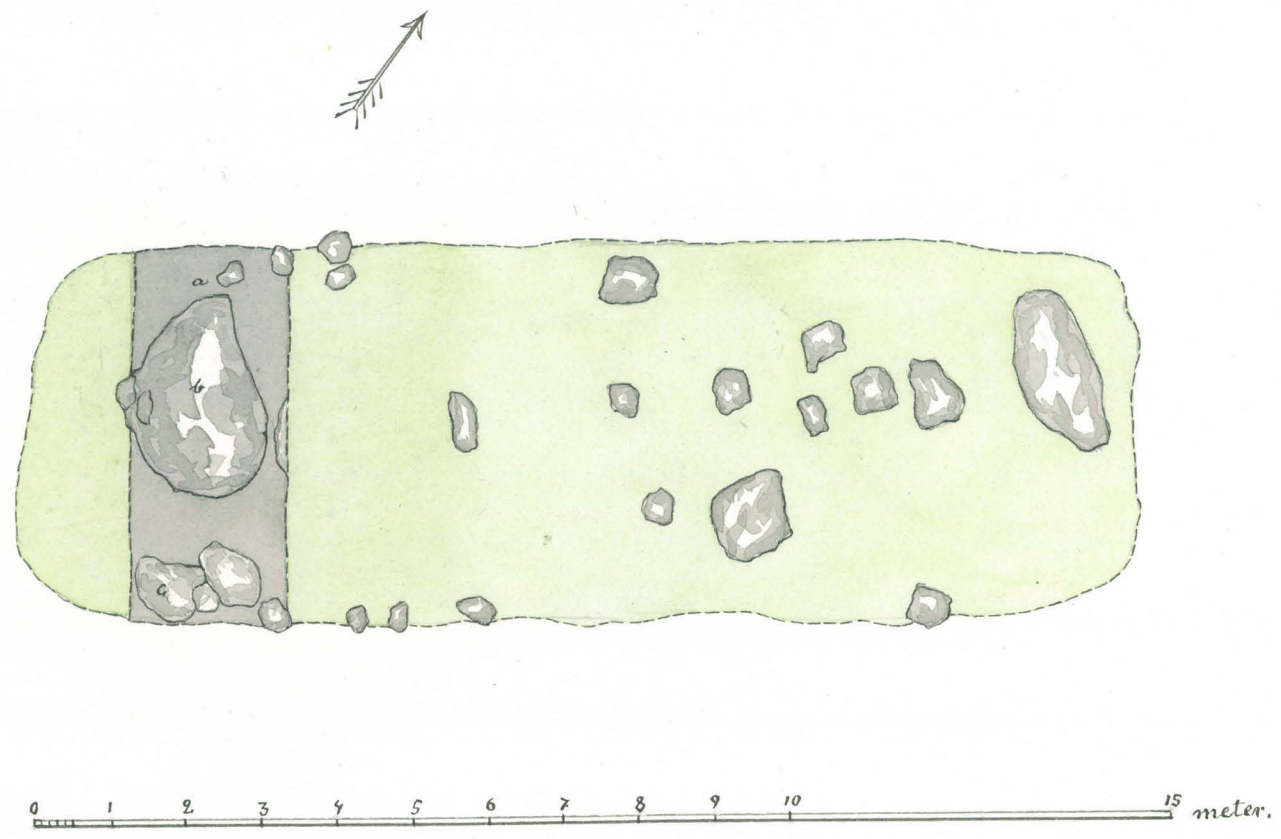
d. Många djurtänder.

e. Många lerkruksbitar omkring en fyrsidig sten.

Hör till del b. Heikels berättelse till A. K. af år 1898. Kart. Nr. 3574: 302-306.

Förord ^{II}/_{XI} 1898.

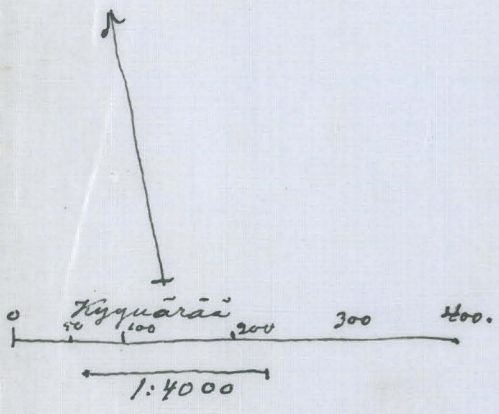
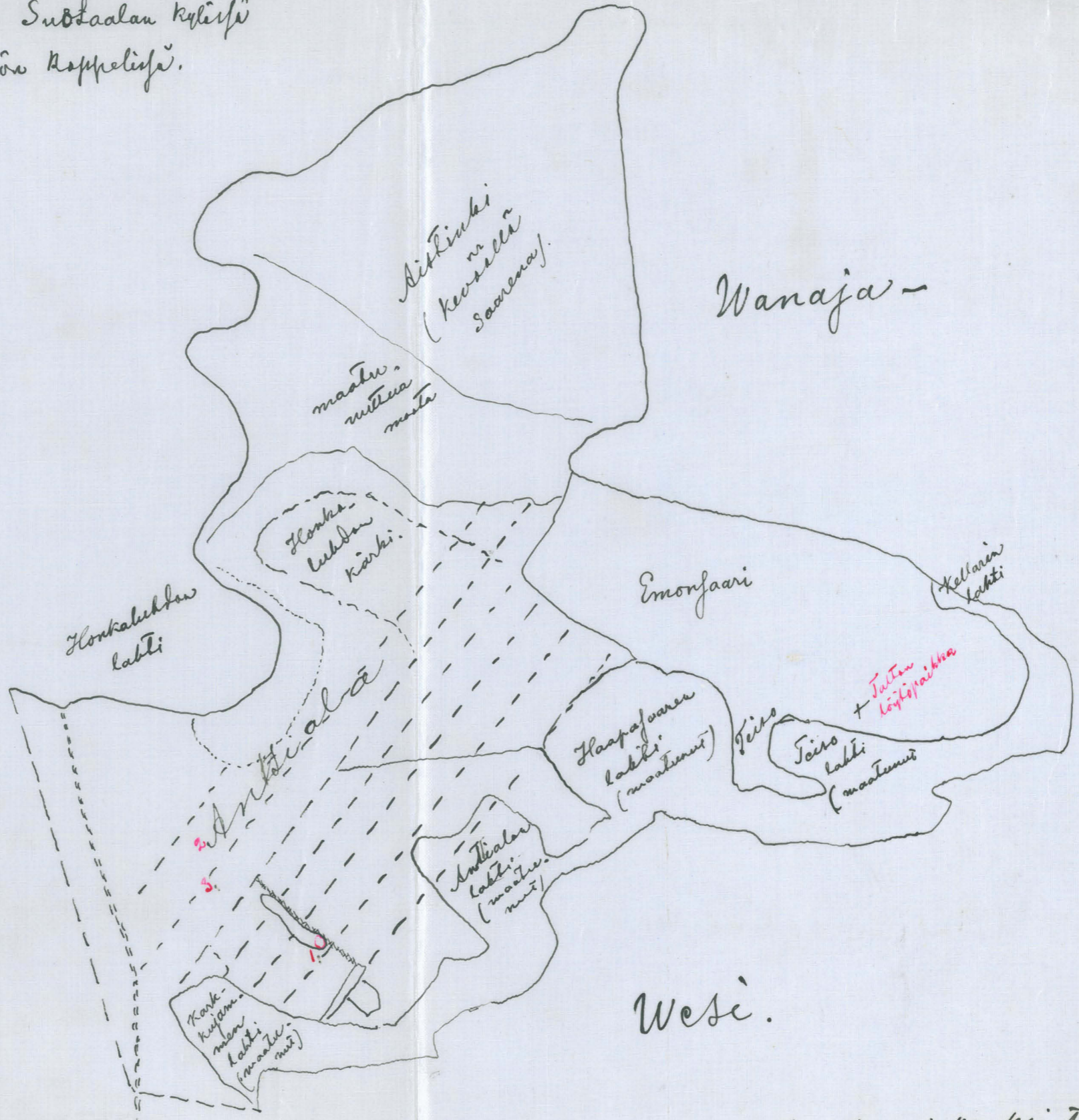
Röse i Antilla hemmans åker af Suotaaala by
i Tyrvantö. (Se landmät. karten af år 1770).



Förklaringar. Det gråa kvadråttatet betecknar den underfötkta delen af röset.
a. Ställe med fördelat svartjord, i hvilken funnos många keramikspår och lilla obrända ben.
b. Stor jordfäst sten, hvars öfren högsta del låg under jordytan. Den mjuka jorden vid dess norra spets (a) sträcker sig 70 cm. under jordytan.
c. Jordfästa stenar under jordytan. Emellan b och c mötte osörd jord något tidigare, än vid a.

Jönköp 11/XI 1898.

Ohe järjestyksien kartasta v. lta 1886
Anttilan maa Substaalin kylässä
Tupvännön kappelissa.



Selityksiä: 1 (pää) Osaksi Irskittu kumpu
 (katto otolji karkkoo).
 2. ja 3. Tutkimattomia kumpuja.

Anttilan maa Substaalin kylässä
 Tupvännön kappelissa 1898.

Kuuluu A.O. Heikelin
 (N:o 3574: 308-312).

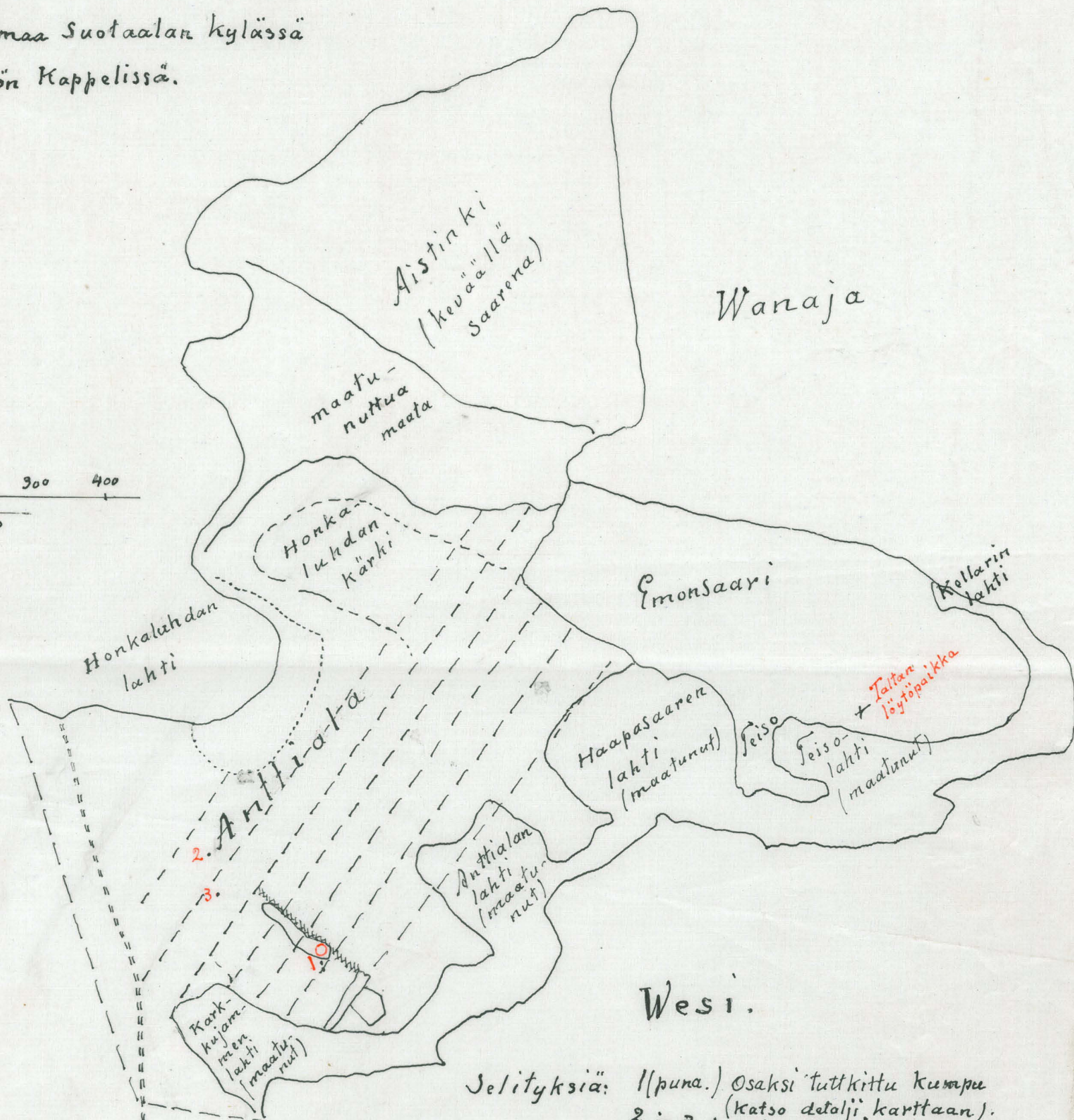
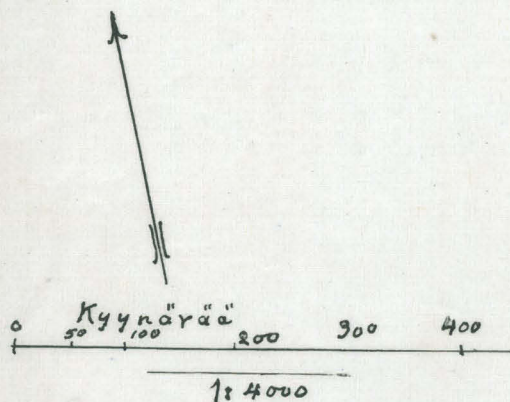
Ote järjestyksen kartasta v:ltä 1886

Föredr. 11/11 1898.

Anttialan maa Suotaalan kylässä

Tyrvännön Kappelissa.

*Merkkohina
A.T.*



Selityksiä: 1 (puna.) Osaksi tutkittu kumpe (katso detalji karttaan).
2 ja 3. tutkimattomia kumpuja.

Kuuluu A.O. Heikelin kertomukseen A.T:lle kesältä 1898
(N^o 3574:308-312).

A. O. Heikelin maahan 1898. (Kts. Kertomuskirja A. Tille). (3574: 302-306).

Föredr. 11/XI 1898.

Kopia isojaan kartasta v. 1770. (Pehr Kellman).

Osa Anttilan talon maasta Suolaalon kylässä
Tyrväänin kappelissa.

Käivoin
lepiistö.
Täsi pöijän koron
vähelyksistä synty.
niitä
kivirauhoita.



Selityksiä: 1 (pun.) Siman mainitsema, hävitetty roukko.
 2. Roukko, jonka Heikel osaksi Riikki (Kts. detalji-piirustukseen). Osa on lasoitettu pelloksi.

13/

A. O. Heikelin koulukorattu 1897.

Jouko. 26/XI 1897.

Ote
Suontaustan kartasta
Tyvännössä

Kaava 1:4000



Tyrvöntö.

Kat. N:o 3574:302-318).

Student F. Äimä hade från sina forskningsresor, såsom Arkeologiska Kommissionens stipendiat sommaren 1897, medfört bl.a: några lerkruksbitar, som funnits på én bonden Anttila i Suotaala by i Tyrvöntö tillhörig åker, varifrån ett stenröse undanskaffats för några år sedan. På samma åker observerades nu ett tiotal stenrösen, som ännu icke blivit upptagna till åker. (Se kartan). Vid de grävningar på särskilda ställen, hvilka företogs i dessa högar, hittades blott lerkruksskärvor, omultnade ben och fiskavfall. Några brända ben eller föremål av metall kunde icke anträffas. Säkerligen ha vi likväl här att göra med lämningar från hednatid. Redan deras yttre utseende talar därför, ty äro rösen vanligen koncentrerade omkring eller invid ett större jordfast stenblock, såsom ofta är fallet med äldre järnålderns gravrösen. Några stenkast härifrån och strax n.v. om kyrkan bifinner sig den s.k. Tapaninkallio, en mindre naturlig höjd omkring en lågt ovan jorden uppskjutande klippa. Vid grävningsförsök anträffades här några smulor brända ben. Denna kulle är således en hednisk gravhög. Hela höjdsträckan i riktning åt Elola-udden är särdeles rik på dylika kullar, men bevis på att också de varit använda till något ändamål under forntiden erhöles likväl icke, oaktat upprepat sökande.

Medan detta arbete fortgick, berättades, att Siukkula hemmans husbonde David, för omkr. 40 år sedan, funnit några fornsaker vid grävning av en potatisgrop på den del av Anttila udden, som hör under Mattila hemman av Suotaala by. Dessa saker, bland vilka ett svärd, omsmides till knivbett. Blott fästet till antagligen nämnda svärd hade undgått förstörelsen så till vida, att det för några år sedan köptes för en mark av förut nämnda Anttila husbonden, vilken åter sålde pjesen åt magister Otto Collin i Tavastehus. Då jag par dagar senare sammanträffade med denne, sade han sig sålt fornföremålet åt häradshövding Boijer i Helsingfors eller ingenjör Törnudd i Tammerfors. Siukkula husbonden visade mig fyndstället, som jag fann vara en större av sten

Jägarna

*Arkeologiska
Kommissionen
Helsingfors
1897*

ca. 1850-talet

och mull uppkastad hög, i vilken man godt fått rum för t.o.m. tvänne potatisgröpar. (Se kartan). Vid den grävning jag nu lät här väkställa hittades en bit av en tveäggad svärds- klinga av järn samt en mängd obrända djurben och lerkruks- skärvor. Även fanns ett mindre antal brända bensmulor. I när- heten av denna gravhög funnos tvänne andra dylika högar, vilka, likasom den förstnämnda, äro skogbevuxna kullar, omgivna av åkrar och ha de åtminstone tills vidare blivit skyddade mot ohägn. För övrigt kan man i närheten av dessa högar iakttaga egendomliga jordvallar och stenbryggor, som leda till vikar, som förr skjutit säkerligen längre in i den smala lanttungan, som numera slutar i tvänne uddar. Aistinki och Enonsaari, hvilka fordom varit små holmar. På den senare har man funnit stenred- skap. Dessa rösar äro de första i sitt slag kända i Tyrväntö och Hauho härad.

obs!
x) KM-kansal-
os. 3574: 313

En järnyxa,^{x)} som torparen Antti Lentämäki hittat vid upp- grävandet av en äng, på 2 kvarters djup, inköptes för statens historiska museum. De tre eller fyra slipstenar, som skola legat invid yxan, lämnade upphittaren tyvärr kvar på stället. - Likaså tillvaratogs 3 knivbett och 2 eldstål i Rönni torp, där de uppsöktes från en skräpkorg (sälykoppa), vilken köpts på auktion i Mäntylä torp av Monala by.

Andra fynd hade gått h.o.h. förlorade. Sålunda berättades, att då för 20 år sedan grundvalarna till en byggnad på Kautio torp upprevos hittades åtskilliga ringar, soljor el. spännen och andra föremål av brons och järn. Även omtalades ett svärd, som för 30 år sedan funnits emellan tvänne stenar någonstädes på Haukkila gårds ägor.

Ett fyndställe, från vilket fil. kand. K. R. Salovius till museet förskaffat 3 stenredskap och som skulle befinna sig i Mäkilä torps åker under Anttila hemman av Suotaala by, blev tyvärr av mig icke närmare undersökt, då jag av stället ägare icke kunde erhålla någon som helst upplysning om fyndet.

Ett mindre stenröse på Retula ön, som även student Äimä hörde omtalas, blev av mig undersökt, men var detta åtminstone icke någon forngrav.

3574: Japaninkieliset
307 kunninmuutokset.

Esineet, jotka intendentti A. O. Heikel
toi virkamalkoitaan kesällä ja syksyllä
1898. Kts hänen Ark. Toim. antamien kert.
~~Kts No. 3037, 3140-1-20, 3149.~~

N. rot 3574:
308 - 312.

- 308. Kaksiteräisen miekan kachelma (22,1 cm pitkä)
- 309. Roukko pottettuja luuta
- 310. " polttamattomia luuta
- 311. Saviastian kappaleita
- 312. Saviastianpalasia

Tyrväntö. Roukosta Anttilan maalta
l. niemellä löydetyt esineet.

Anttilin Valtuus kunnan 28/x 1912
265 x 35 mk sta lunastama muu-
naiskalu kokoelma, jonka on kerän-
nyt H. Bremer.

6190: 32. Loikea Tuluskivi keltakarmasta
kivestä. Kylvä pitkin kulkee
kouvu ja kummaakin lappes-
la on iskujuurat. 82 x 48 x 27 mm.

L. n. v. 1884 opettaja J. H. Niemi.
minen Tyrvännön kapp. Anttilan
niemeltä Vanajaveden Lusin-
selän lahden rannalta veden ra-
jalta.

6503:10. Keihäs Mattilan Anttilalta.
23 Saviastianpalasia, Mattilan Anttilalta.

Kokoelma esineitä, ostettu maanvilje-
lijä K. Anttilalta Tyrnännön pitäjässä.
Kokoelma ostettiin 400 mk sta, mutta
asa siitä, vastaava Lmk — luovutet-
tiin Hämeenlinnan museolle, jonka
edustajana toimi lehtori N. Th. Böök.
Kokoelman oston esihistoriasta ks.
Walt. Ark. N: 96. 10 f.

6503: 23.

13. saviastianpala, kellenruskeaksi
poltettua savaa, koristeilla, jokseen-
kin paksuseinäisestä astiasta. Ren-
napaloja on yksi, profileramaton.
Sen sijaan on astia yhdestä säily-
neestä palasta päättävän kaulalta
kaartunut ulospäin.

L. Kalle Anttila Tyrnännön
Mättilän Anttilasta.

6503: 10.

Anttilakokoelmaan 1 keuhka, joka on löy-
detty nyt paingotusta rauniosta Kallista
Kahden pellolta; paikalla luultavasti
ollut raunio (is. Mattila mukaan).