



TARKASTUSSUKELLUSLOMAKE

Arkeologiset kenttäpalvelut

TAUSTATIEDOT (Täytetään tarvittaessa)

Tunnistetiedot			
Kunta:	Helsinki	Idnumero:	1000022628
Tyyppi:	Hylky, puu	Ajoitus:	1700-luku
Nimi:	Iso Mustasaari 19		
Löytöilmoittaja:	Niklas Nordblad	Löytöaika:	07/2013
Sijaintitiedot			
Merikortti	Peruskartta	syvyys:	5 m
Koordinaatit (WGS-84) P=	60°8.783'	I =	24°59.566'
Paikannustarkkuus ja selite:	Paikannettu Museoviraston Humminbird-luotaimen GPS-laitteella.		
Sijainnin kuvaus:	Suomenlinnan Iso Mustasaaren itäpuolella, huoltolautt-laiturin eteläpuolella. Huoltolautan laiturin diktaalien ja laiturin välin kohdalla.		
Tila ja omistaja			
Kylä/kaupunginosa:	Suomenlinna		
Tila/Rno/Nimi			
tai Kortteli/tontti/palsta			
Omistaja:	Puhelin:		
Osoite:	Postitmp:		
Kiinteistötunnus			vuokrattu, ks huomautukset
Aiemmat tiedot ja löydöt:			
<p>Mahdollisesti ainut jäljellä oleva Ehrensvärdin saaristolaivaston paikalle 1760-luvulla upotetuista kaljuuteista. Kirjallisten lähteiden mukaan paikalta on vuonna 1978 ruopattu yhden puualuksen jäänteitä. Huhun mukaan huoltolauttalaiturin kohdalta on myös ruopattu vanhan proomun jäänteitä. (Minna Leino, pers. comm. 1.8.2013).</p>			
Lähilöytöjä:			
Iso Mustasaari 16 (2126), Iso Mustasaari 4 (1320), Iso Mustasaari 5 (1321).			
Tiedossa olevat maankäyttösuunnitelmat, kiireellisyys:			

TARKASTUSKERTOMUS

Tarkastusaika: 14.8.2013
Liitteet: kartat: _____ negatiivit: _____ diat: _____ videot: AKMA201306: 1-2 digitaalikuvat: _____ muut liitteet: _____
Tarkastuksen aihe: Muinaisjäännösstatuksen arvioiminen, muinaisjäännöksen merkitseminen poijuilla.
Kohteen kuvaus: Puinen hylky, jäljellä on aluksen pohjaa sekä noin puolen metrin korkeuteen alimmaisista kaaria/pohjatukkeja. Kyseessä on tasapohjaisen aluksen jäänteet, mahdollisesti kaljuutti. Kaarien päät ovat kuluneet ohuiksi, paikoitellen kaarirakenne on kuitenkin näkyvissä. Köliä, sikoköliä, mastonkenkää tms. ei löytynyt. Hylky makaa kovalla pohjalla, toinen kylki kohden huoltolauttalaituria, suurin piirtein pohjois-etelä-suunnassa. Eteläpää on kokonaan louheen ja maa-aineksen peittämä, pohjoispäässä muutama pitkä lankku sojottaa kohti huoltolauttalaiturin keskimmäistä kiinnitys-diktaalia ulottuen hieman diktaalien perustuskuopan yläpuolelle. Ulomman diktaalien juuressa on kasa puuta, joka saattaa kuulua hylkyyn. Hyllyn itäpuolella on laskettavissa 13 kaarta ja länsipuolella 8 kaarta. Ei ole itsestään selvää, kumpi pää hylystä on keula ja kumpi perä sillä pohjoispäässä on jäljellä vain pohjan lankkuja ja eteläpää on louheen peittämä. Hyllyn pohjoispäässä kaarien ja sojottavien lankkujen välissä on nähtävissä tukevia pohjatukkeja.
Kohteen kunto: Hylystä on jäljellä vain pohjaa sekä muutamia kaaria 20-50 cm korkeudelle. Louheen peittämän eteläpään pohja on mahdollisesti säilynyt paremmin. Pohjoispäässä on jäljellä vain muutamia lankkuja, hylky on rikkoutunut ainakin diktaaleja alun perin rakennettaessa ja näyttää siltä, että siitä on ruopattu pois osa kun diktaalien perustuskuoppaa on kaivettu. Kohteella on virtausta ja ohi kulkevat suuret laivat ja veneet aiheuttavat paikalla voimakasta aallokkoa. Kohde sijaitsee matalassa vedessä, joka ei kuitenkaan mahdollisesti jäädy talvisin johtuen huoltolautan jatkuvasta liikenteestä paikalla. Aivan hyllyn vieressä on myös hinaajan laituripaikka ja sen potkurivirrat aiheuttavat yllä lueteltujen muun liikenteen muassa kulumista hyllyllä.
Laajuuden arviointi: Laajuuden arviointi on vaikeaa, koska hyllyn toinen pää on täysin louheen ja maa-aineksen peitossa. Noin 15 m x 7 m ulkoiset mitat.
Tarkastuslöydöt: Ei löytöjä. Hyllyn päällä on kuitenkin pulloja, muoviroinaa ja roskaa, jotka ovat tyypillisiä satama-altaan jätöksiä. Mahdollisten löytöjen yhdistäminen hylkyyn tulee olemaan haasteellista.

Luokitusehdotus perusteluineen:

Hylky on todennäköisesti viimeinen Ehrensvärdin saaristolaivaston kaljuuteista, jotka upotettiin paikalle 1760-luvulla. Näin ollen hylky on muinaisjäännös ja myös ehdottomasti historiallisesti arvokas kohde.

Ympäristö ja maasto, pääsy kohteelle

Kohde sijaitsee Suomenlinnan Iso Mustasaaren itärannassa, huoltolauttalaiturin eteläpuolella. Kohteelle on pääsy rantamuurilta, tikkaita pitkin veteen. Myös veneestä sukeltaminen on mahdollista, mutta venettä ei kuitenkaan kannata kiinnittää rantaan, sillä ohi kulkevat suuret laivat nostavat suuria aaltoja, jotka hakkaavat venettä vasten rantamuuria. Myös huoltolautan aikataulu on hyvä tarkastaa ennen kohteelle menoa ja ajoittaa sukeltaminen ajankohtaan kun huoltolautta ei kulje. Turvallisuuden lisäksi lautan aiheuttama virtaus nostattaa pohjasta sakkaa, joka sotkee näkyvyyden. Pohja on tasainen hiekka- ja savipohja.

Havaintomahdollisuudet:

Kohteella on runsas liikenne ja virtausta, joka nostattaa veteen valkoista maitomaista sakkaa. Näkyvyys noin 30 cm kesällä.

Opas ja muut mukana olleet henkilöt:

Aki Leinonen, Museovirasto

Sukellustiedot:

Sukeltaja	syvyys	aika
Riikka Tevali	5,5	21 min
Riikka Tevali	5,7	21 min

Jatkotoimenpiteitä:

Ajoituksen varmistamiseksi dendrokronologinen näytteenotto.

ks. Alla oleva teksti – toinen tarkastussukellus hyllylle on tarpeen.

Huomautuksia (esim. perimätieto) ja lisäyksiä:

Kohde merkittiin rakennussukeltajia varten kahdella poijulla, jotka laskettiin sukeltajan avustuksella hylän keulan ja perän kohdille/viereen. Poijut oli kiinnitetty betonipainoihin, joita sukeltajan oli mahdollista liikutella. Rakennussukeltajat eivät kuitenkaan tehneet kohteen läheisyydessä/Suomenlinnan huoltolautan diktaaleilla töitä johtuen siitä, että laiturissa kiinnitettynä ollut hinaaja Poitsila oli työn tiellä. Poitsila siirrettiin pois laiturista marraskuussa 2013, jolloin se ilmeisesti peruutti suoraan poijujen päälle. Tällöin toinen poijusta siirtyi/raahautui hinaajan mukana jonkin matkaa ja toinen poiju katosi kokonaan. Tieto tapahtuneesta saatiin huoltolautan henkilökunnalta 13.11.2013 kun Tevali ja Leinonen kävivät paikalla tarkoituksena nostaa poijut ennen talven tuloa.

Ehdotus ja perustelut suoja-alueelle:

Selostus jätetty

Helsinki



Aika 28.8.2013

Paikka

Allekirjoitus

Täyttöohjeita:

Tämä lomake on osa tarkastussukellusten raportointia, joka on kokonaisuudessaan selvitetty erillisessä prosessikuvauksessa.

Taustatiedot –sivu täytetään tarvittaessa. Tietoja löytyy mm. Museoviraston rekisteriportaalista (mm. vedenalaislöytöjen rekisteri, muinaisjäännösten rekisteri jne.), vedenalaislöytöjen arkistosta, sekä esim. ammattilaisen karttapaikasta.

Huoltolauttalaiturin ympäristössä olevat hylyt



MK: 1:1 206

Taustakartan copyright Maanmittauslaitos 2012.
Aineiston kopiointi ilman Maanmittauslaitoksen lupaa on kielletty.

Rakennusperintörekisteri

- Rakennukset (pisteet)
- ▨ Rakennuskohteet (alueet)

Muinaisjäännosten hoitorekisteri

- ▲ Mj-hoitorekisteri kohteet

Kuntarajat

- Kuntarajat

Muinaisjäännosrekisteri

- Muinaisjäännökset (pisteet)
- ● ● Alakohteet
- Irtolöytö
- Luonnonmuodostuma
- Mahdollinen muinaisjäännos
- Muu kulttuuriperintökohde
- Muut kohteet (ei muinaisjäännos)

Muinaisjäännosalueet

- ▨ Kiinteät muinaisjäännökset
- ▨ Muu kulttuuriperintökohde
- ▨ Muut rajaukset

Maailmanperintökohteet

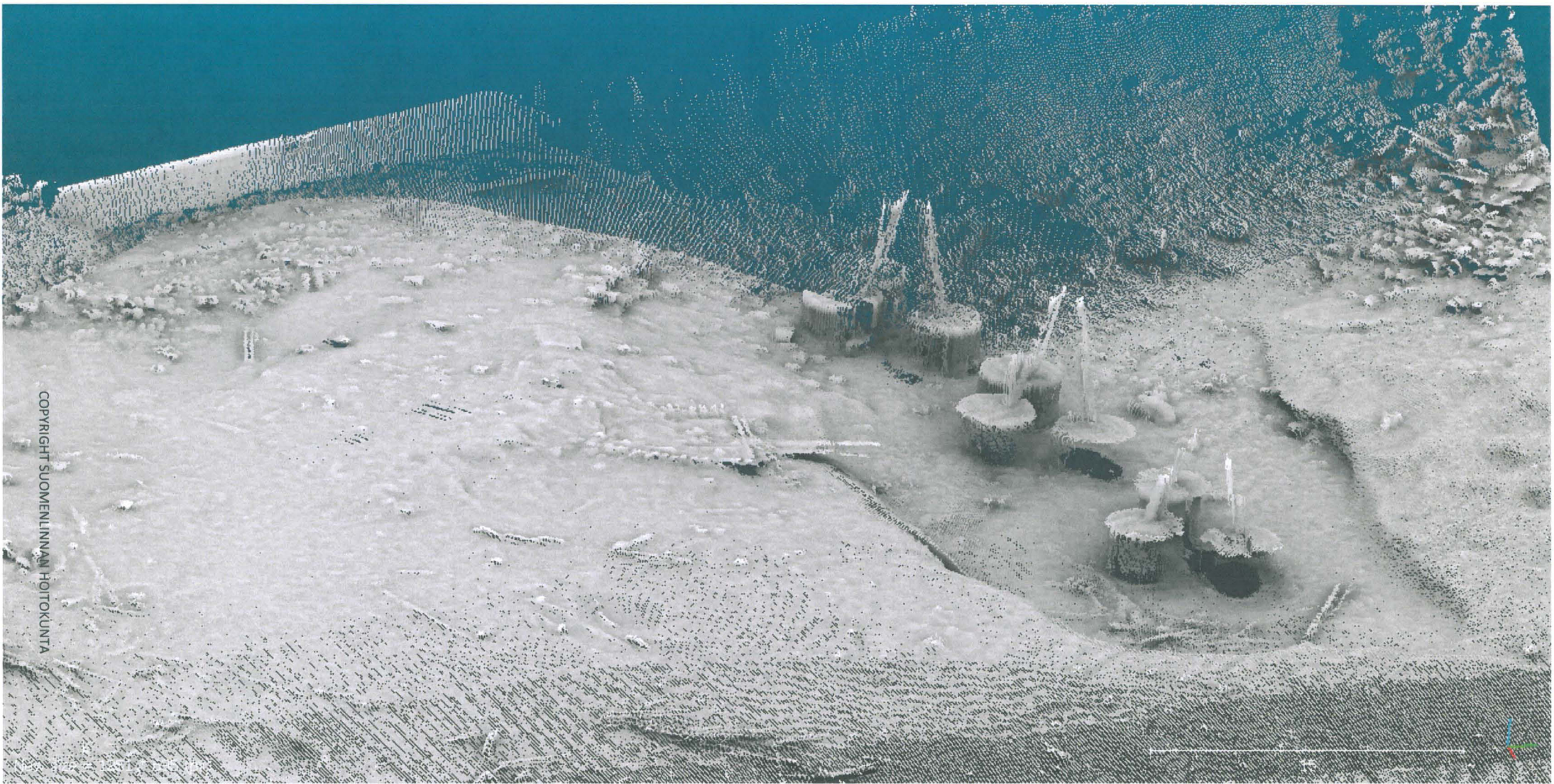
- ▲ Mp-kohteet (pisteet)
- ▨ Mp-kohteet (alueet)
- ▨ Mp-suoja-alueet

RKY1993

- RKY1993 (pisteet)
- ▨ RKY1993 (viivat)
- ▨ RKY1993 (alueet)

RKY

- RKY (pisteet)
- ▨ RKY (viivat)
- ▨ RKY (alueet)



COPYRIGHT SUOMENLINNAN HOITOKUNTA





© 2010 Bentley Systems, Incorporated. Bentley, the "B" Bentley logo, MicroStation, and MicroStation V8i are either registered trademarks or trademarks of Bentley Systems, Incorporated or Bentley Software, Inc.





COPYRIGHT SUOMENJÄRVÄN
HOITOKUNTA

