

Rinteen karttaan, (filmit 25328, Uskelan Isonkylän hautaraunioiden
 IIB. Raunio sijaitsee merkittävästi Uskelan rakennuskaavaan
 lion rinteessä alemmalla paikalla 12-13/10; 16/11 1961. Kertomukseen kuu-
 erittäin matala, pyöreistä, luu 2 valokuvaaliitettä, joiden filmit
 on tuskin merkitty Rinteen on lueteltu seuraavasti: 25318 - 25332.

Uskelan Isonkylän hautaraunioista on Salon kaupunkiin
 kuuluva osa merkitty jo vuonna 1949 maisteri Leppäahon toimesta
 Salon rakennuskaavaan. Uskelan pitäjän ja Salon kaupungin raja kul-
 kee Isossa kylässä siten, että Rinteen 1905 tehtyyn karttaan mer-
 kityt rauniot XIII, XIV ja XV ja Nohterin Ketohaaran rauniot kuulu-
 vat Salon alueeseen, ja rauniot I - XII sijaitsevat Uskelan puolel-
 la. Nämä viimeksi mainitut kohteet yritin paikallistaa Rinteen 1905
 tekemän kartan perusteella. Ko. alue sijaitsee 1 km N kohdalta, mis-
 sä Salon ja Uskelan raja leikkaa Pertteliin vievän vanhan maantien,
 Puonnin talosta etelä-lounaaseen n. $\frac{1}{2}$ km.

I. Raunio sijaitsee Palomäen koillisreunalla, paikalla,
 missä kallio putoaa jyrkkänä koilliseen ja jatkuu pohjoiseen alas-
 päin laskevana loivana kielekkeenä. Paikalta on näköala koilliseen,
 jokilaaksoon. Rauniosta on enää vain pohja jäljellä. Viereen on ka-
 sattu kiviä pieneksi torniksi. Punaisia hiekkakivilaakoja on runsaas-
 ti. Raunio on tehty kalliopohjalle (filmit 25330 - 25332).

II. Raunio sijaitsee Koivumäen talosta pohjoiseen, Ahte-
 lasta luoteeseen n. 100 m, kallion kaakkoisessa rinteessä. Raunio on
 pyöreä, tasainen ja tehty terävasärmäisistä ikäänkuin räjäytetyistä
 kivistä. Sen koko on 6.30 x 5.10 m (filmit 25324 - 25327).

IIa. Raunio sijaitsee 14 m rauniosta II itään, mäenrintees-
 sä 13-15 m alempana kuin II. Latomus on tehty särmikkäistä miehen-
 nostannaisista kivistä kalliopohjalle. Se on hyvin matala ja muo-
 doltaan epämääräinen. Päällä kasvaa mänty. Rauniota ei ole merkitty

Rinteen karttaan, (filmit 25328, 25329).

IIb. Raunio sijaitsee n. 14 m n:rosta IIa kaakkoon, kalliion rinteessä alemmalla paikalla kuin n:rot II ja IIa. Latomus on erittäin matala, pyöreistä, irtonaisista kivistä ladottu. Muinaisjäänös on tuskin merkitty Rinteen karttaan. Mahdollisesti IIb voisi olla Rinteen raunio III, mutta siinä tapauksessa raunion sijainti on määritelty väärin. Rinteen mukaan se on suutari Saaren saunasta n. 20 m N, ja IIb on arviolta 30-40 m luoteeseen mainitusta saunasta. Tarkkaa välimatkaa en saanut mitatuksi, koska maasto on tällä kohdalla erittäin jyrkkä ja siinä on tiheä kasvillisuus. Rinteen raunio III on tutkittu v. 1904.

IV. Entisestä saunasta n. 15 m kaakkoon on matala kiveys, jonka saattaa juuri ja juuri havaita ruohikkoisessa mäenrinteessä. Kiveys on turpeen peittämä; siinä on näkyvissä muutamia isoja maa-kiviä. Mahdollisesti on kyseessä sama raunio kuin Rinteen merkitsemä mj. IV. Saaren sauna on aikoja sitten purettu ja siitä on enää jäljellä vain sementtilattia. Palomäen muinaisjäänösten omistussuhteet ovat myös täysin muuttuneet. Niistä on selostus kertomuksen lopussa.

IVa. Sijaitsee Saaren entisestä saunanpaikasta n. 2 m luoteeseen. Kyseessä on erittäin matala turpeen peittämä kiveys, jota tuskin voidaan pitää rautakautisena hautana. Rauniota ei ole merkitty Rinteen karttaan.

Hackmanin kaivausalue 1910, 1914, Palomäen S rinteellä entisten Saarisen ja Virtasen torppien välillä. Alue kuuluu nyt Koivumäen tilaan. Hackmanin tutkima paikka on Koivumäen talosta 3-4 m kaakkoon. Alina Lehtosen kertomuksen mukaan kaivetusta kohteesta on jäljellä vielä kiveys. En voinut varmistaa hänen väitettään, koska ko. paikalla oli pehkukasa. Koivumäen talosta on 30 itään, matalan kalliokielekkeen kaakkoisreunassa, polusta n. 3 m ylöspäin on matala

turpeen peittämä latomus. Sitä kehystävät suuret maakivet. Halkaisija on 3 m. Kumpaakaan edellämainittua aluetta ei ole merkitty Rinteen karttaan.

Kaikki edelläkuvatut muinaisjäännökset sijaitsevat Palomäen kalliolla, jonka länsilounaassa eroittaa Isostamäestä matala notko. Koko Palomäki on merkitty rakennuskaavaan erityisalueeksi. Mainittakoon vielä, että Klaavun vanha emäntä kertoi Palomäen saaneen nimensä siitä, että siellä on poltettu joskus helavalkeita.

V. Raunio sijaitsee Isonmäen korkeimmalla kohdalla, Palomäestä lounaaseen. Isonmäen etelälaitaa kulkevalta tieltä, Pienviljelysyhdistyksen talon kohdalta on paikalle matkaa 230 m pohjoiseen. Raunio on matala ja huonokuntoinen. Se on ladottu särkikäistä kivistä kalliopohjalle. Raunion koko on 4.80 x 2 m. Muoto lähentelee neliötä, (filmit 25322, 25323). Raunio on Rinteen kartassa. Muinaisjäännös on merkitty rakennuskaavaan.

VI. Raunio sijaitsee em. rauniosta n. 240 m suoraan etelään, Ketomäen talosta n. 80 m pohjois-luoteeseen, aivan Isonmäen halki vievän tien S-puolella. Raunio sijaitsee kalliopohjalla. Se on hiidenkiuastyypinen, muodoltaan epämääräinen ja hajoitettu. Se on ladottu irtonaisista kivistä. Halkaisija on 9.30 m. Raunio on mahdollisesti sama kuin Rinteen karttaan merkitty latomus VI. Jos näin on, niin mj. on merkitty Rinteen karttaan huomattavasti etelämmäksi kuin pitäisi. Toisaalta olettaisi, että Rinteeltä ei olisi jäänyt näin huomattava muinaisjäännös maastossa näkemättä, (filmit: 25320 ja 25321).

VII. Raunio sijaitsee em. rauniosta n. 20 m kaakkoon, Ketomäestä koilliseen 40-50 m. Latomus on matala, muodoltaan epämääräinen. Se on ladottu pyöreistä, miehennostannaisista, irtonaisista kivistä kallionrinteeseen. Halkaisija on 7 m. Mahdollisesti

raunio on sama kuin Rinteen karttaan merkitty latomus VII. VIII. Raunio sijaitsee n. 90 m Ketomäen talosta koilliseen, rauniosta VI 90 m itä-kaakkoon, aivan metsikköön pistävän peltosaran eteläpuolella Uskelajoki laaksoon viettävällä rinteellä. Latomus on ladottu ison maakiven varaan. Koko = 3 x 3 m. On merkitty Rinteen karttaan. Raunio on hiekkapohjalla.

IX. Raunio sijaitsee em. rauniosta 8 m länteen aivan Lehtimäen ja Ketomäen rajalla, Lehtimäen puolella. Latomuksen länsireunalla on iso maakivi. Muuten raunio on aivan maantasalla. Koko on 3.80 x 5.50 m. Ladottu hiekkapohjalle.

X. Raunio sijaitsee aivan mjs:ssä, IX kiinni Ketomäen puolella, 12 m Ketomäen saunasta koilliseen. Raunio on ladottu kalliopohjalle. Se on erittäin huonokuntoinen ja kiviä näyttää olevan vain yhdessä kerroksessa. Latomuksen lounaispuolella on kivillä täytetty kuoppa. Koko on 4 x 4.60. Raunioiden X ja IX välillä on kiviaita, joka vaikeuttaa suuresti niiden tutkimista. Muinaisjäännös on merkitty Rinteen karttaan (filmit 25318 - 25319).

Xa. Raunio sijaitsee n. 4 m kaakkoon rauniosta IX. Se on melkein maantasalla turpeen peitossa. Ainoastaan kauniisti reunaa kehystävät kivet pilkistävät esiin pintakasvillisuuden alta. Halkaisija on 4 m. Päällä kasvaa mänty ja kataja. Tein keskelle pienen koekuopan, josta löytyi pientä kiveystä ja noensiruja.

VI. Rauniot VI - Xa (ent. "Puonnin Ketomäki") on merkitty rakennuskaavaan yhtenäisenä alueena.

Rinteen karttaan merkitty raunio XI, (entistä Puonnin Ketomäkeä), jonka Hackman on tutkinut v. 1916, on hajotettu v. 1950. Paikalla on nyt Ketomäen uusi asuinrakennus.

Rinteen karttaan merkittyä rauniota, XII en onnistunut löytämään. Se on ladottu pyöreästä, kiehennostasaisista, irtonaisista kivistä kalliopohjalle. Halkaisija on 7 m. Mahdollisesti

Edellä lueteltujen raunioiden omistussuhteet ovat seuraavat:

Rauniot I - II, IIa, IIb ja V sijaitsevat edelleen Puonnin talon maalla; rauniot IV ja IVa sijaitsevat Ahtelan tilan (8²¹) alueella, omistaja on mv. Kurppa; Hackmanin 1910 ja 1914 tutkima raunio ja siitä n. 30 m itään sijaitseva kivilatomus ovat Koivumäen tilan maalla, omistaja on neiti Saimi Lehtonen; rauniot VI, VII ja X ovat Ketomäen tilan maalla, maanomist. on mv. Artturi Ketomäki ja rauniot VIII ja IX ja Xa ovat Lehtimäen tilan alueella, maanomist. on emäntä Elsa Nummila. Kaikkien edellälueteltujen maanomistajien osoite on Uskela, Isokylä.

Kertomukseen kuuluva karttaote liitetään siihen myöhemmässä vaiheessa.

Helsingissä 30. 1 1961

Anna-Liisa Hirviluoto
Anna-Liisa Hirviluoto.

22°30'	4 60		
6710	03	06	09 12
	02	20 21	24 27
6680	01	04	07 10

N:o 2021 11 B BR AC

6 695/700 - 24° - 450/55

Kaivumäki
ent. Saaren torppa
ent. Pannin
Ketomäki
ent. Ahtala

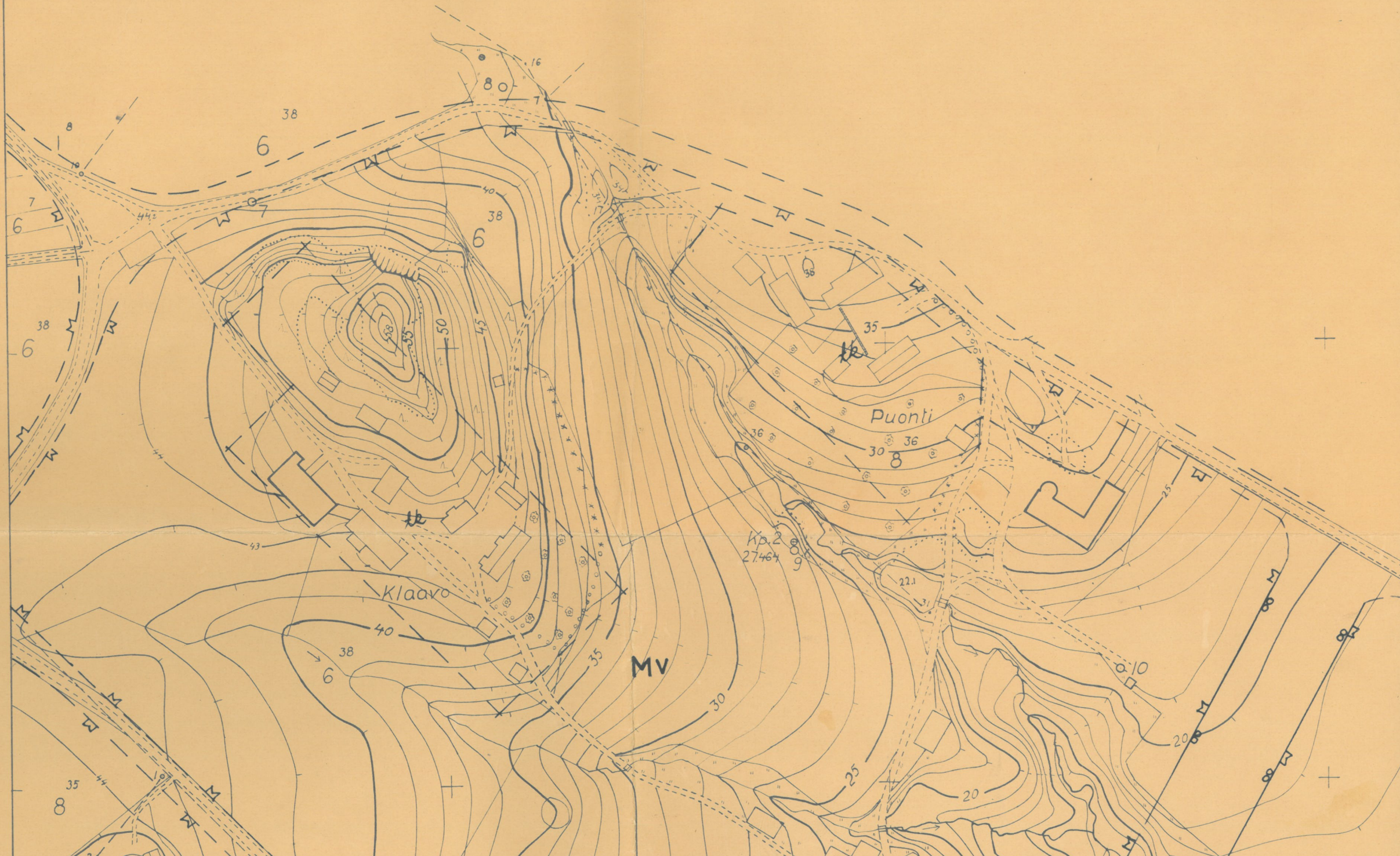
ILMAKUVAKARTTA 1:20 000

○ Salo	Nek=+ 75 ^v v.1962 alussa Vuotuinen muutos=+2 ^v	Kuvattu: 1:20 000 Kuvat: f=20.5/18x18	29 6 1961 61127: 27-29 75-77	Koordinaatti- keskivirhe ±10m	Valmistanut 1:10 000 v.1962 II OE Maanmittaushallitus, Ilmakuvatoimisto
--------	---	--	---------------------------------	----------------------------------	--

450 23°06' Nak = -27°36' +13°0 51 52 23°08' Nak = -27°28' +12°5 53 23°10' Nak = -27°20' +12°0 455

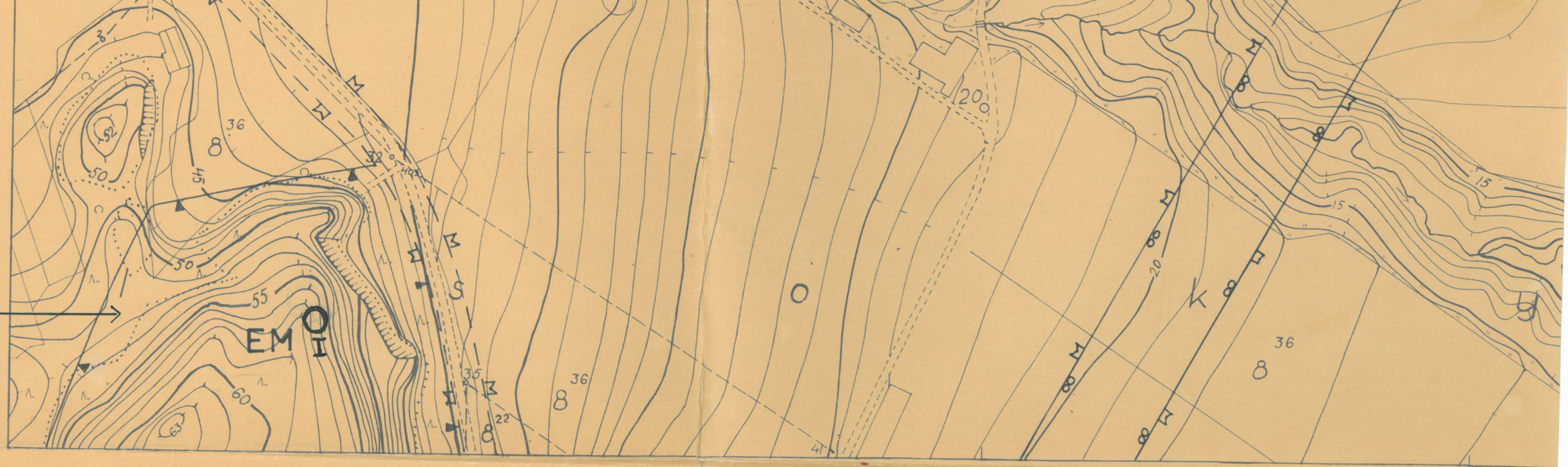


6700800



Uskela, Isokylä
A-L Hirviluodon
ark. kert 1961.

Palomäki →



6700200

4533300

USKELA

1 : 2000

4539000

Palomäki

Uuskela, Isokylä
T-L Hirvivilvudon
ark. kert. 1961
1:2000



452900
Uskela, Isokylä, Isomäki A-L Hirviluodon tark. kert. 1961

6700200



Handwritten notes:
Asterisk
Asterisk
Asterisk

Handwritten note: Ketomäki

Hackman 1916



25318



25319

Isomäki, Ketomäki, raunio E. Taustalla kiviäitä.

Ks. ed.



25320



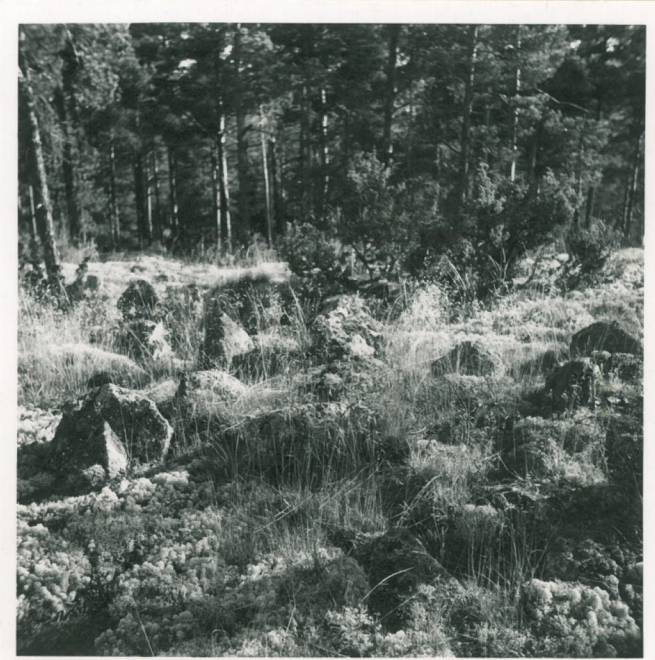
25321

Isomäki, Ketomäki, raunio VI.

Ks. ed.



25322



25323

Isomäki, Puonti. Raunio V

Ks. ed.

Käivmä →

Uusela, Iso kylä, Palomäki.



25324

1



25325

2

Iso kylä, Palomäki. Ruumio II. Paikalta on mä-
kälä kaikkiin Uskelan joki laskeon. Taustalla mä-
kylä Sittelin rakennattavan uuden maantien paikka

Ks. ed.



25326

3



25327

4

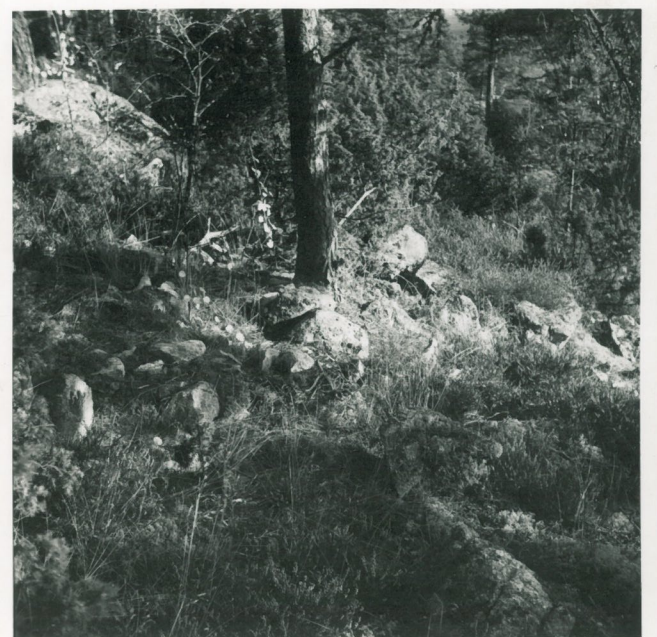
Ks. ed.

Ks. kuvaa 1.



25328

5



25329

6

Iso kylä, Palomäki ruumio II a

Ks. ed.

Valok. A-L. Piiriluoto -61

Uusela, Jookkylä, Palomäki. Kuulu A-L. Hiiviluodon tarkastuspiiriin
nuodelta 1961.



25330



1. Jookkylä, Palomäki, hävitetyin raunioin
pohja (raunio I). Taustalla raunioista kasvittuja
hiivä.

2. Jookkylä, Palomäki, raunio I.



25331



25332

3. Raunio 2.

4. Raunio 1.