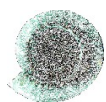


LESTIJÄRVI 2013

Lestijärven tuulivoimapuiston arkeologisen kulttuuriperinnön inventointi



Jaana Itäpalo 17.1.2014

KESKI-POHJANMAAN ARKEOLOGIAPALVELU

Sisällysluettelo

s.

1. Perustiedot.....	2
2. Inventoinnin lähtökohdat ja menetelmät.....	2
3. Tulokset.....	7
4. Yleiskartat.....	8
5. Kohdehakemisto.....	10
6. Kohdetiedot.....	11
<i>Esihistorialliset muinaisjäännökset.....</i>	<i>11</i>
<i>Historiallisen ajan muinaisjäännökset.....</i>	<i>15</i>
7. Aineistoluettelo.....	41

LIITE

Havaintoja/inventoidut alueet

Kansikuva: Inventointialuetta Kinnulankankaalla pyyntikuoppa-alueen läheisyydessä.

1. Perustiedot

Inventointialue: Lestijärven tuulivoimapuiston hankealue

Tilaaaja: Lestijärven Tuulivoima OY

Inventoinnin laji: Yleisinventointi

Työaika: Kenttätyöaika 8.5.-18.11.2013, yht. 11 kenttätyöpäivää

Peruskartat: 233212, 233403, 234110, 234301

Korkeus: n. 147,50 - 170 m mpy

Koordinaattijärjestelmä: ETRS-TM35 FIN -tasokoordinaatisto

Kopio raportista: Museoviraston arkisto (digitaalinen ja paperikopio), K. H. Renlundin museo (digitaalinen kopio)

Aiemmat tutkimukset:

1982 Torvinen Markku inventointi (Linjakangas)

1987 Justander Arja ja Enbuska Matti inventointi (Kasalankangas, Linjakangas)

2003 Itäpalo Jaana ja Schulz Hans-Peter kartoitus (Kasalankangas)

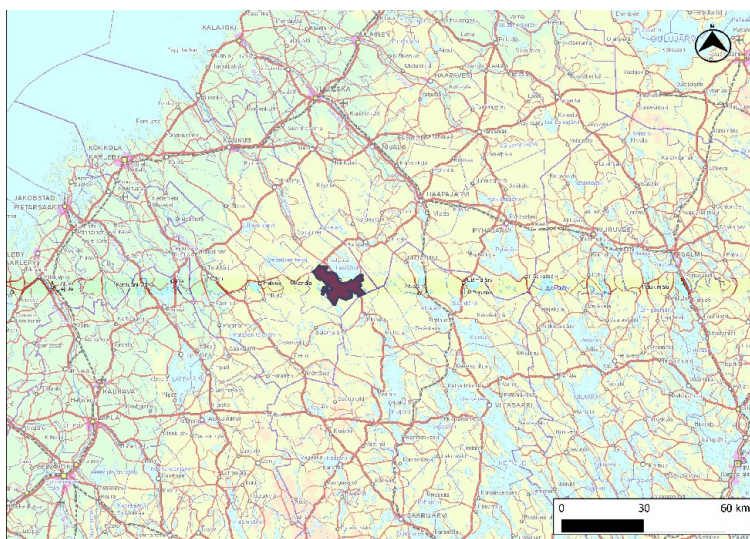
2007 Schulz Hans-Peter kartoitus (Kasalankangas)

2008 Lehtonen Kaisa ja Risla Pentti tarkastus (Kinnulankangas)

2. Inventoinnin lähtökohdat ja menetelmät

Keski-Pohjanmaalle Lestijärvelle ollaan suunnittelemassa tuulivoimapuiston perustamista. Tähän liittyen hankealueella suoritettiin arkeologinen maastoinventointi vuoden 2013 alkukevään ja myöhäissyksyn välisenä aikana (kartta 5, s. 8). Enintään on suunniteltu 87 voimalan rakentamista. Hankealueelle sijoittuu kaksi arkeologista kohdetta, jotka ovat Yli-Lesti/Kasalankangaan pyyntikuoppajärjestelmä ja Linjakankaan kaskiröykkiöalue. Lisäksi selvitysalueen välittömässä läheisyydestä on useita kohteita.¹

Tässä selvityksessä etsittiin muinaisjäännöksiä ja myös pyrittiin huomioimaan muita kulttuuri-perintökohteita sekä ihmisen toiminnan seurauksena syntyneitä rakenteita ja muutoksia luonnonympäristössä, joilla voi olla merkitystä kokonaiskuvan saamisessa hankealueen muinaisjäännöksistä ja hankkeen vaikutuksista arkeologiseen kulttuuriperintöön.



Kartta 1. Kohdealueen sijainti.

¹ Museoviraston kulttuuriympäristön rekisteriportaali, <http://kulttuuriymparisto.nba.fi/netsovellus/rekisteriportaali/portti/default.aspx>

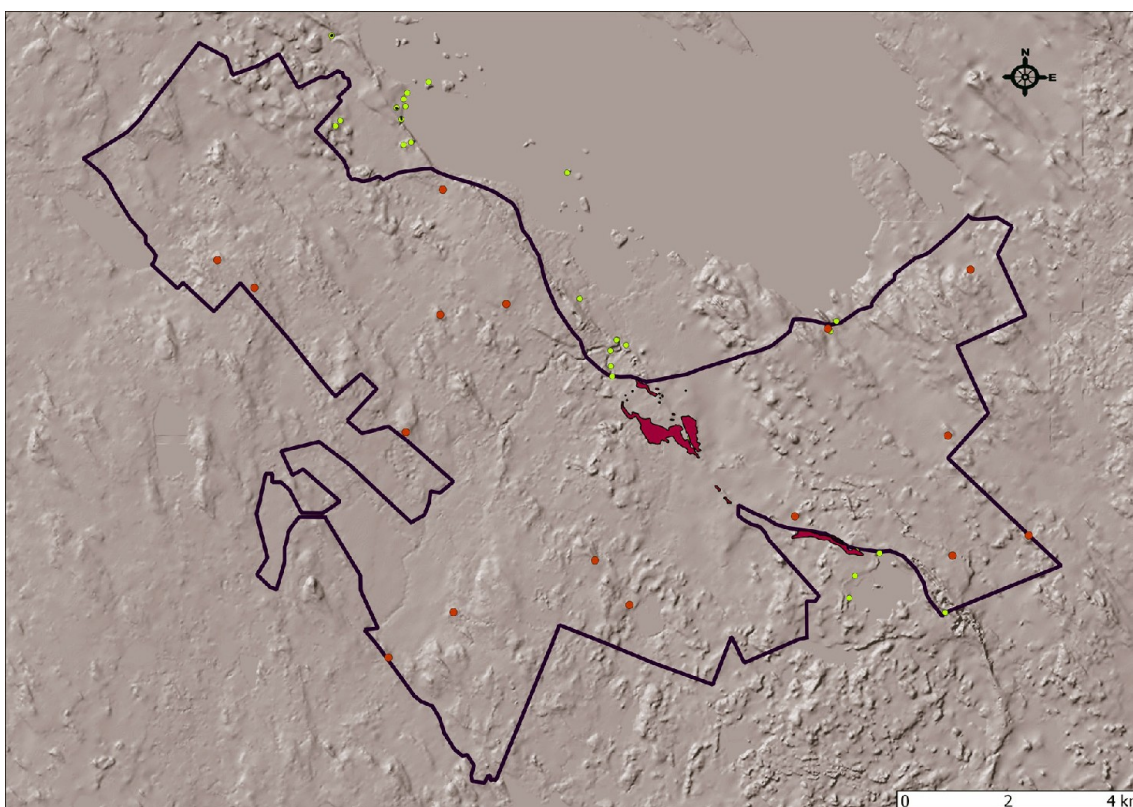
Esiselvitys

Esihistoriallisten muinaisjäännösten paikallistamisessa käytettiin muinaisranta-analyysia, maaperäkartoja, ortoilmakuvia, laserkeilausaineistoa sekä aikaisempien arkeologisten selvitysten tuloksia, jotka perustuvat vuosien 1982 ja 1987 inventointeihin, Kasalankankaan pyyntikuoppajärjestelmän kartoitukseen vuonna 2007 sekä muutamaa myöhäisempiin tarkastuskäynteihin sekä selvityksiin. Historiallisen ajan muinaisjäännösten inventointia ei ole tehty ja jakson kohteita oli tiedossa yksi hankealueelta.

Historiallisen ajan kohteita etsittiin ja maan käytön historiaa selvitettiin vuosilta 1771-1775 peräisin olevien isojakokarttojen sekä internetistä löytyvän historiallisen karttamateriaalin, 1920-luvulla laadittujen metsätaloustalokarttojen sekä vanhojen peruskarttojen avulla. Vanhimmat peruskartat ovat vuosilta 1963-1967. Lisäksi on käytetty paikallishistoriallisia teoksia sekä CD-romille koottua aineistoa Lestijärven historiasta, perimätiedosta ja arkeologiasta.

Topografia

Noin 11000 ha laaja hankealue sijaitsee Lestijärven etelä-lounaispuolella. Lestijärvi on drumliinikentän patoama allas, joka rajoittuu järven etelä-länsipuolella kulkevaan kaakkoisluoteis-suuntaiseen harjuun.² Harjujaksoa sijoittuu hankealueelle ja osin sen reunalle. Tarkasteltavat alueet ovat n. 147,5-170 m mpy eli alue on ollut merenrantasidonnainen varhais- ja keskimesoliittisella ajalla, ja korkeimmat alueet ovat kohonneet merestä yli 9500 vuotta sitten. Matalimmat alueet ovat suunnittelualueen luoteisosassa ja korkeimmat mäet pääosin itäosassa, missä esiintyy selvää korkeusvaihtelua.



Kuva 1. Korkeusvyöhykkeet kohde- ja lähialueilla. Muinaisjäännökset/muinaisjäännösalueet hankealueella merkitty punaisilla ympyröillä/punaisella. Hankealueen ulkopuolella sijaitsevat muinaisjäännöskohteet merkitty vihreillä pisteillä.

² Geologian tutkimuskeskus, http://www.gtk.fi/tietopalvelut/geologiset/kartta_aineistot/http://geomaps2.gtk.fi/geo/

Harjun alueella ja reunamilla maaperä on hiekkaa ja soraa. Myös harjun eteläpuolella kyläasukunnan läheisyydessä sekä peltoalueilla esiintyy hiekkaista maaperää. Kallioista maastoa on alueen koillisosassa. Soiden ja rämeiden väliset mäet ja selänteet ovat enimmäkseen kivikkosia. Alue on suureksi osaksi eri ikäistä hakkuualueita.

Lestijärven kirkonkylän pohjoispuolelta virtaa Pappilanjoki, joka haarautuu hankealueella kahdeksi puroksi. Yli-Lestin kylän kohdalla laskee Lestijärveen Lehtosenjoki, joka virtaa hankealueen läpi Teerinevalla. Alueella on useita puroja, jotka olivat aiemmin vuolaampia virtoja, mm. alueen koillisosassa Itäjoki, luoteisosassa Vanhapuro ja Yli-Lestin kylässä ja Mustikankylässä virtaava Mustikkapuro ovat saaneet uusia uomia, kun soita on raivattu pelloiksi, järviä laskettu ja myös myöhempien ojitusten sekä ruoppausten seurauksena.



Kartta 2. Ote vuoden 1922 metsätaloustalokartasta Lestin hoitoalueesta. Lemmistön puro - Vanha Puro - Salonpuro oli lähes kokonaan luonnontilainen. Kartta: Metsähallituksen arkisto.

Esihistorialliset kohteet

Pääosa tunnetuista esihistoriallisista asuinpaikoista ja yksittäisistä esineiden irtolöytöpaikoista keskittyy järven etelä-länsipuolella sijaitsevalle harjulle Kirkonkylän ja Yli-Lestin kyläkeskusten tienoille hankealueen tuntumaan. Kohteet sijaitsevat Lestijärven muinaisilla rantatörmillä ja nykyisillä pelloilla asutuksen keskellä tai sen läheisyydessä. Harjulla sijaitsee myös kaksi laajaa pyyntikuoppajärjestelmää, jotka ovat Yli-Lesti/Kasalankangas ja Kinnulankangas. Nämä kohteet sijaitsevat Lestijärven keskustasta n. 8-14 km kaakkoon Viitasaaren tien no. 58 varrella.

Esihistoriallisia esinelöytöjä ja/tai merkkejä toimintapaikoista on tullut esiin myös järven pohjoisrannalta Kiiskilänlahden itärannalta ja Yli-Lestin Valkeisjärven ympäristöstä. Lestijärven saarilla on ajoittamattomia ja funktioltaan määrittelemättömiä kivirakenteita, mm. rökkiöitä. Muualta kuin saarilta tunnetut rökkiöt ovat melkein kaikki kaski- ja peltorökkiöitä. Näitä muodostelmia sijaitsee yhdeksässä kohteessa. Hienoimpiin kivikauden esineisiin kuuluu Kirkko-saaresta löytynyt ehjä mesoliittiselle ajalle tyypillinen pallonuija.

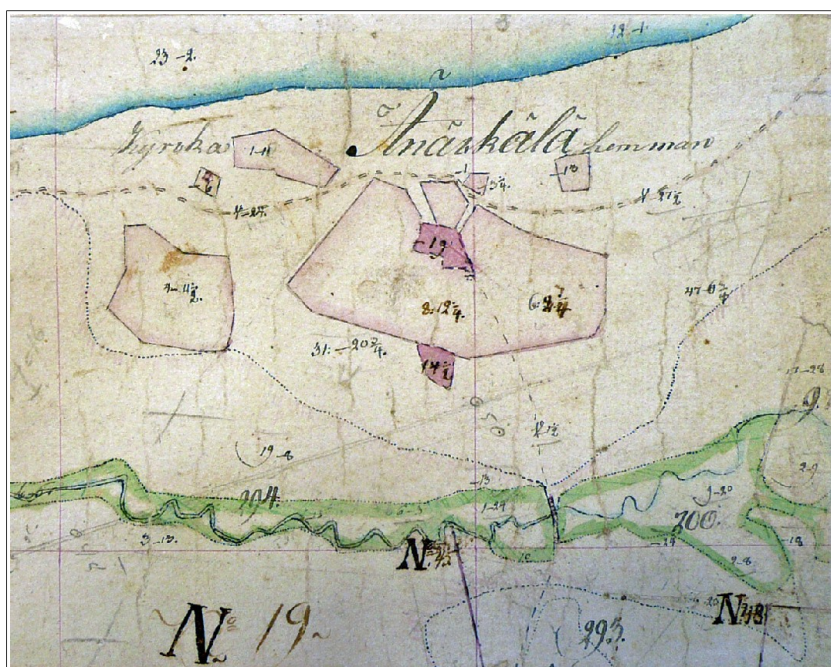
Merkittävää on, että alueelta tunnetaan myös pronssikautisia kohteita sekä esinelöytöjä, jotka ovatkin ainoita tämän jakson löytöjä Keski-Pohjanmaalta. Pronssikaudelle n. 3000-2700 BP ajoitetusta Yli-Lestin Anttilan asuinpaikkakohteesta on löydetty pronssinen keihäänkärki ja läntisen pronssikulttuurin nk. Paimion keramiikkaa. Keihäänkärki on pohjoisimpia Suomen pronssiesinelöytöjä. Sille ei ole löytynyt vastineita Suomesta. Pronssikautteen viittaavia löytöjä on myös n. 1,5-2 km Lestijärven keskustasta kaakkoon Pikku-Kannuksen ja Jykyrin väliseltä alueelta. Kohteessa Kirkonkylä/Pikku-Kannus on muinaisen rantatörmän yläpuolella merkkejä mahdollisesta pronssikautisesta asuinpaikasta. Paikalla on havaittu vanhan viljelysmaan

alueelta n. 80 m pitkältä ja 15-20 m leveältä vyöhykkeeltä 5–15 cm vahva nokinen tummanharmaa kulttuurikerros, jonka väri ja koostumus viittaavat lähinnä varhaismetallikautiseen asuinpaikkaan. Edellisestä noin 500 m pohjoiseen on löytynyt rantavedestä pronssikauden tyyppin sahalaitainen ja tasakantainen piinuolenkärki (kohde Sammalisniemi 1). Lestijärven pohjoisimmasta osasta Lestijoen suulta on löytynyt puinen lusikka, joka radiohiiliajoituksen mukaan on peräisin 2700-2400-luvulta cal BP eli pronssikauden lopulta tai rautakauden alusta. Läheisimmät vastineet esineelle tunnetaan pohjoisskandinaavisen Kjelmøyn kulttuurin piiristä Varanginvuonosta.³ Ainoa rautakautinen löytö on rautakirves järven pohjoisosassa sijaitsevalta Niinisaari-nimiseltä kankaalta. Esine ajoittuu rautakauden lopulle.

Hankealueelle sijoittuu yksi esihistoriallinen muinaisjäännekohte, joka on Kasalankankaan pyyntikuoppajärjestelmä. Kinnulankankaan pyyntikuoppakohte sijaitsee Kasalankankaasta n. 2 km kaakkoon ihan hankealueen tuntumassa. Kasalankankaalta on kartoitettu 320 pyyntikuopan jäännöstä 170 ha:n alueelta ja Kinnulankankaan kohteesta on puolestaan paikannettu 70 kuoppaa/painannetta noin 1,5 kilometrin matkalla. Ajoittavia löytöjä tai analyyseja ei ole kummassakaan pyyntikuoppakohteessa tehty. Kuoppia on voinut aikoinaan tuhoutua Lestijärvi-Kinnula välistä tietä tehtäessä. Kasalankangas on laajin tiedossa oleva pyyntikuoppajärjestelmä Keski-Pohjanmaan, Etelä-Pohjanmaan ja Pohjanmaan alueelta.

Historialliset kohteet

Lestijärveltä tunnetut historiallisen ajan muinaisjäännekohteet ovat melkein kaikki viljelysjäänteitä, joista kaskiröykkiökohte Yli-Lesti/Linjakangas sijaitsee hankealueella. Viljelysjäänteiden lisäksi historiallisen ajan kohteita on ainakin kaksi, jotka sijaitsevat hankealueen tuntumassa. Toinen niistä on Lestijärven ensimmäinen saarnahuone ja myöhemmin kappelikirkko, joka on sijainnut Änäkkälässä, perinteisen tulkinnan mukaan ehkä jo 1500-luvun lopulla.⁴ Kohde sijaitsee Lestijärven keskustasta n. 2 km kaakkoon Pikku-Kannuksessa Lestijärven rannalla. Lestijärven ja Kinnulan kuntien rajalla on Keski-Suomen, Etelä- ja Pohjois-Pohjanmaan maakuntien välinen rajakivi. Vanhimmat asiakirjamaininnat kivistä ovat vuosilta 1739-1740. Kohde on suuri maakivi, jonka jokaiseen sivuun on hakattu kaiverrus. Tämä kohde sijaitsee selvitysalueen kaakkoisosassa hankealueen rajalla.



Kartta 3. Ote 1770-luvun alussa H. R. Aejmelaueuksen laatimasta ja vuosina 1818-1819 Adam Ottelinin uudistamasta isojakokartasta Änäkkälän kohdalta. Vasemmalle ylänurkkaan on merkitty "Kyrka" ja kappelin paikka. Alhaalla nykyinen Änäkkälän puro. Kartta: Vaasan maakunta-arkisto; erikoisluettelon kartat, isojakokartta Lestijärvi 1:8 c.

³ Immonen Visa, Puulusikka Lestijärveltä rautakauden ja pronssikauden taitteesta. Muinaistutkija 4/2002.

⁴ Suur-Lohtajan historia I. 1957, s. 366-367.

Kohdealue sijaitsee osin suhteellisen lähellä historiallista asutusta, minkä perusteella elinkeino-historiallisten muinaisjäännösten löytyminen oli hyvin potentiaalista. Alueelta saattoi olla löydettävissä ainakin tyypillisiä elinkeinohistoriallisia jäänteitä, kuten tervahautoja ja hiilimiiluja sekä eri ajoilta peräisin olevia viljelykseen liittyviä jäänteitä. Myös kaskeamisesta säilyneet rakenteet, kuten fossiloituneet peltokerrokset, niihin liittyvät rökkiöt sekä tilapäisasumusten pohjat olivat mahdollisia. Lestijärveltä tunnetaan kolme kaskiröykkiökohdetta. Hankealueella sijaitsevasta Yli-Lesti/Linjakankaan kaskiröykkiökohteesta n. 200 m koilliseen, hankealueen tuntumassa sijaitsee kaskiröykkiöalue Yli-Lesti/Välivainio ja noin 3 kilometrin etäisyydellä hankealueen eteläpuolella on Vähä-Valvatin etelärannalla laaja kaskialue, mistä on tunnistettu rökkiöiden ja kiviaitojen lisäksi myös tulisijallisia rakennustenpohjia. Tällä kohteella saattaa olla ikää mahdollisesti useita satoja vuosia.

Kohdealueella sijaitsee suoalueita, joilta on kerätty rehua, kortetta ja heinää. Järviä on laskettu Lestijärvellä eniten 1850-60-luvulla, mm. hankealueella sijaitsevat Tervasenlampi ja Saarisen järvi.⁵ Lähihistorian aikaiseen viljelyyn liittyy mm. Mustikankylän lounaispuolella Saarisen järven eteläpuolella olevat vanhat peltokuviot, jotka ovat maastossa vielä selvästi tunnistettavissa. Hankealueelle on merkitty metsänvartijatiloja 1900-luvun alkupuolella laadituille metsänhoitokartoille. Yksi sijaitsi Pikku-Vihtasen luoteispuolella ja kaksi Mustikankylässä.



Kartta 4. Metsätalouuskartta vuodelta 1922 Lestien hoitoalueesta. Vasemmalle kartan yläosaan on merkitty Kurun metsänvartijatila. Paikalla on nykyisin jäljellä pystyssä oleva päärakennus. Kartta: Metsähallituksen arkisto.

Potaskankeittoa on harjoitettu myös Lestijokilaaksossa 1700-1800-luvulla. Keittäminen tapahtui lähellä taloja, joten potaskauunien sijaitseminen maastoinventoitavilla alueilla ei ollut kovin todennäköistä.

Hankealueella sijaitsevat historialliset kylät Kirkonkylä ja Yli-Lesti. Vuosina 1771-1775 laadittujen isojakokarttojen perusteella maastoinventoidulle alueelle ei sijoitu isojaon aikaista vanhempia autioituneita kantatalojen tai torppien paikkoja. Historiallisten sotien taistelutapahtumia ei ole ollut Lestijärvellä.

⁵ Suur-Lohtajan historia II, 1977, s. 134-135.

Maastoinventointimenetelmä

Inventointi kohdistettiin tuulivoimaloiden sijoituspaikkojen ympäristöön, ja jos alue vaikutti otolliselta muinaisjäännösten sijaitsemiselle, alue inventoitiin laajemmin. Voimaloiden määrä on myöhemmin laskenut, ja inventointi on kohdistunut myös alueille, joille ei olla kohdenta-massa tuulivoimapuistoon liittyvää rakentamista. Olemassa olevaa tiestöä tarkastettiin lähinnä kursorisesti, mutta lupaavilla alueilla tarkemmin. Hankealueella sijaitsevat tunnetut kohteet tarkastettiin, laajat pyyntikuoppajärjestelmät vain otantana. Maastossa kiinnitettiin huomiota rakenteellisilta vaikuttaviin kiveyksiin ja maan pinnan muotoihin, poikkeavaan kasvillisuuteen sekä maannokseen. Metsäteiden varsilla, ojien leikkauksissa ja sorakuoppien reunoilla avonaisia maan pintoja tarkastettiin. Havainnot perustuvat pintahavainnoinnin lisäksi kairauksiin ja pieniin lapiopistoihin, joilla varmistettiin epämääräisten kuoppien tai muiden muodostelmien ikä. Peruskartoille merkityt tervahaudat inventoitiin, jos ne sijaittivat tuulivoimaloiden vaikutusalueella tai kulkureiteillä niille.

Työssä käytettiin EGNOS-yhteensopivaa paikanninta Garmin GPSmap 62s ja Quantum GIS 1.8.0 paikkatieto-ohjelmaa.

3. Tulokset

Inventoinnissa paikannettiin 15 uutta muinaisjäännöstä, joista 14 on tervahautoja ja yksi puuhiilen valmistuspaikka, jonka tulkinta jäi kuitenkin hieman avoimeksi. Tervahautoista 5 on merkitty nykyisille peruskartoille, 5 löytyi intensiivi-inventoinnin avulla ja 4 laserkeilausaineiston avulla. Muita inventointihavaintoja olivat yksi metsäkämpän pohja, kivien ottopaikka ja muutamia resenttejä hiilikuoppia, joita ei nuoren ikänsä takia tulkittu muinaisjäännöksiksi. Suhteellisen runsas määrä uusia tervahautoja oli ennako-odotusten mukainen tulos, sillä Lestijärvi lukeutuu niihin alueisiin, missä tervantuotanto oli voimakasta. Esihistoriallisten kohteiden puuttumista selittää maaperä ja alueen sijaintikorkeus. Tämän tyyppisestä maastosta mesoliittisen jakson alkupuolelle ajoittuvilta merenrantakorkeuksilta tunnetaan Pohjanmaalta harvoja arkeologisia kohteita.

Tervahautakohteissa Hittisenkangas, Kusiaisnenä, Hautamaankangas, Ruutana ja Teeriaho etäisyys suunniteltuihin tuulivoimaloihin on n. 70-120 m. Inventoinnin pohjana käytetyn sijoittelun toteutuessa voi olla, että rakentamisella olisi suoria vaikutuksia joihinkin näihin kohteisiin.

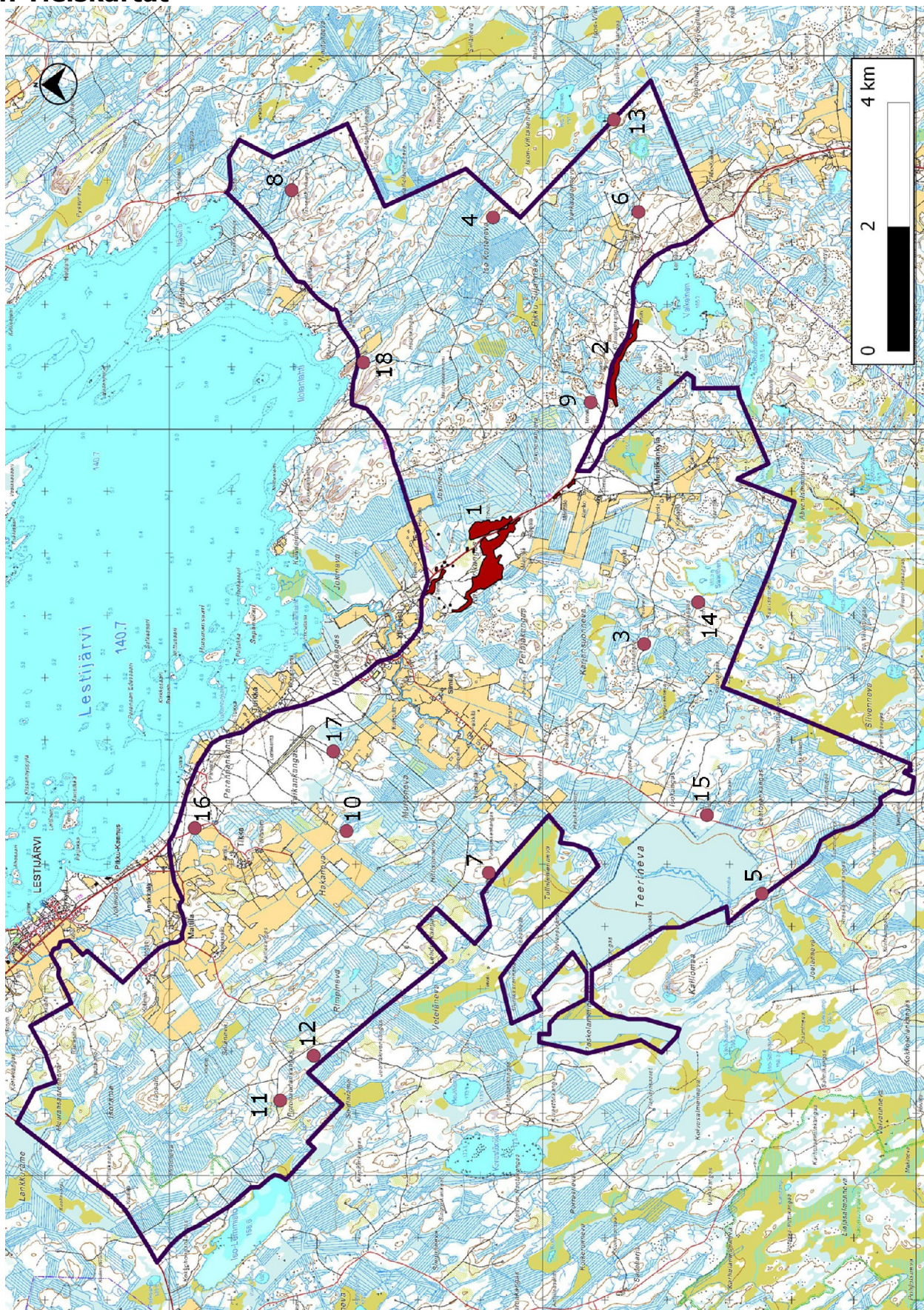
Hankealueella sijaitseva Kasalankankaan pyyntikuoppajärjestelmä sijaitsee n. 600 metrin etäisyydellä, hankealueen tuntumaan sijoittuva Kinnulankankaan pyyntikuopasto lähes kahden kilometrin ja Linjakankaan kaskiröykkiöt yli kahden kilometrin etäisyydellä lähimmistä suunnitelluista voimaloista, joten etäisyys on riittävä. Viitasaaren tien varrella Lestijärven kirkonkylässä, Yli-Lestin kylässä sekä hankealueen kaakkoisosassa Valkeisjärven lähistöllä sijaitsevat kohteet eivät vaarannu, jos voimaloiden suunniteltu sijoittelu toteutuu. Voimalat voivat näkyä joillekin muinaisjäännöskohteille, mutta tässä arvioidaan, että se ei vaikuta muinaisjäännöksiin eikä vähennä muinaisjäännösten arvoa. Muinaisjäännösalueet ja -keskittymät sijaitsevat paikoilla, joihin on jo kohdistunut monenlaista maankäyttöä, ja pelloilla sijaitsevat asuinpaikkapinnat voivat olla jopa kokonaan tuhoutuneita, Anttilan pronssikautisen asuinpaikan aluetta on jäljellä. Parhaiten on säilynyt Kasalankankaan pyyntikuoppajärjestelmä.

Koska tämä inventointi kohdistui voimalapaikoille, voi jatkossa ehkä olla tarpeen arvioida vielä joillakin paikoilla tiestön rakentamisesta aiheutuvia vaikutuksia arkeologiseen kulttuuriperintöön ja suorittaa mahdolliset lisäkartoitukset maastossa.

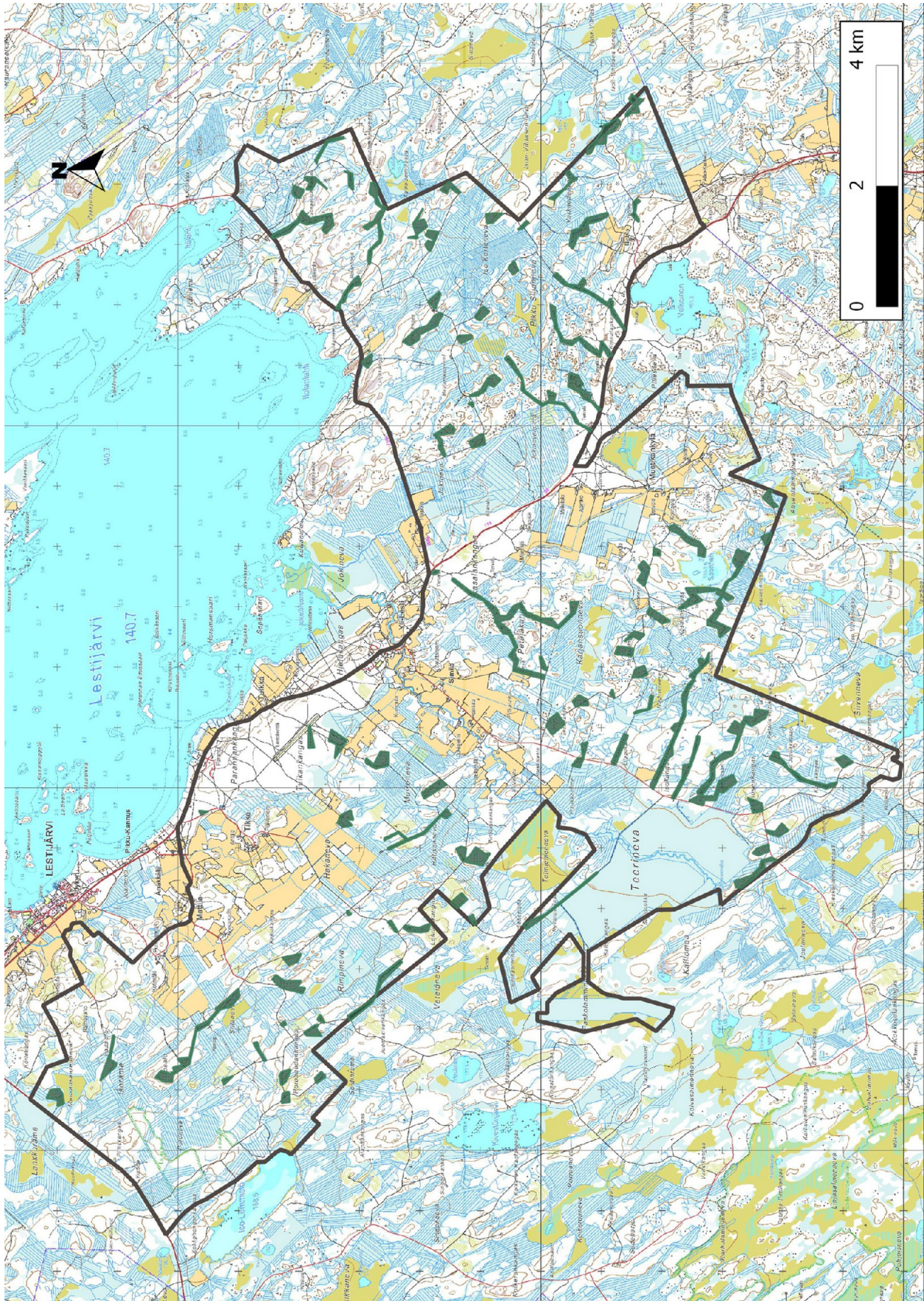
Jaan Jäspalo

17.1.2014

4. Yleiskartat



Kartta 5. Hanke- ja samalla inventointialueen rajaus. Kohteet numeroitu: 1-2. Esihistorialliset/(moniperiodiset ?) muinaisjäännökset 3-18. Historiallisen ajan muinaisjäännökset.



Kartta 6. Inventoidut alueet tummennettuna.

5. Kohdehakemisto

Kohde	Sivu	Mj-tyyppi/ tyypin tarkenne	ajoitus	lkm	Mj- luokka
1. Yli-Lesti/Kasalankangas	11	työ- ja valmistuspaikat, pyyntikuopat	esihistoriallinen (/moniperiodinen ?)	n. 300	2
2. Kinnulankangas	14	työ- ja valmistuspaikat, pyyntikuopat	esihistoriallinen/ (/moniperiodinen ?)	n. 70	2
3. Hautakangas	15	työ- ja valmistuspaikat, tervahaudat	historiallinen	1	1
4. Hautamaankangas	16	työ- ja valmistuspaikat, tervahaudat	historiallinen	1	1
5. Hedblominmutka	18	työ- ja valmistuspaikat, hiilimiilut ?	historiallinen	4	1
6. Hietala	21	työ- ja valmistuspaikat, tervahaudat	historiallinen	1	1
7. Hittisenkangas	22	työ- ja valmistuspaikat, tervahaudat	historiallinen	1	1
8. Isonpetäjänkangas	23	työ- ja valmistuspaikat, tervahaudat	historiallinen	1	1
9. Kinnulankangas 2	25	työ- ja valmistuspaikat, tervahaudat	historiallinen	2	1
10. Kusiaisnenä	27	työ- ja valmistuspaikat, tervahaudat	historiallinen	1	1
11. Porohaudankangas	28	työ- ja valmistuspaikat, tervahaudat	historiallinen	2	1
12. Rimpikangas	30	työ- ja valmistuspaikat, tervahaudat	historiallinen	1	1
13. Ruutana	31	työ- ja valmistuspaikat, tervahaudat	historiallinen	1	1
14. Saarinen	33	työ- ja valmistuspaikat, tervahaudat	historiallinen	1	1
15. Teeriaho	34	työ- ja valmistuspaikat, tervahaudat	historiallinen	1	1
16. Tikka	35	työ- ja valmistuspaikat, tervahaudat	historiallinen	1	1
17. Tuikankangas	37	työ- ja valmistuspaikat, tervahaudat	historiallinen	1	1
18. Yli-Lesti/Linjakangas	38	työ- ja valmistuspaikat, kaskiröykkiöt	historiallinen	50-60	2

Taulukko. Muinaisjäännösluokat (mj-luokka): 1. uusi kohde 2. tunnettu kohde 3. muu kulttuuriperintökohde 4. muu inventointihavainto.

6. Kohdetiedot

Esihistorialliset kohteet

1. YLI-LESTI/KASALANKANGAS

Mj-rekisteri:	421010048
Laji:	kiinteä muinaisjäännös
Mj-tyyppi:	työ- ja valmistuspaikat
Ajoitus yleinen:	kivikautinen
Lukumäärä:	n. 300
Rauhoitusluokkaehdotus:	2
Paikkatiedot:	
Karttanumero:	2332 12, 2334 03, 2341 10, 2343 01
Koordinaatit:	P: 7038776 I: 390392 z n. 150-155 m mpy
koord.selite:	Museoviraston rekisteriportaalin mukaan
Inventointimenetelmät:	pintahavainnointi
Aiemmat löydöt:	KM 23864 "kvartsipitoinen pieni kärkikatkelma"
Aiemmat tutkimukset:	1987 Justander Arja ja Enbuska Matti inventointi 2003 Itäpalo Jaana ja Schulz Hans-Peter kartoitus 2007 Schulz Hans-Peter kartoitus

Maastotiedot: Lestijärven keskustasta 8,5-11,5 km kaakkoon Yli-Lestin kylän kaakkoispuolella Kinnulantien no. 58 varrella ja 2 km Lestijärvestä etelään. Kangas sijaitsee n. 35 km pituisella Kinnula – Syrikylä harjujaksolla. Kasalankankaan kohdalla harju on rantavoimien tasoittama, sen keskiosassa harjun karkeaa soraa ja kivikkoa oleva ydin on paljastunut.

Kohdetiedot: Vuoden 1987 inventoinnissa paikalta on havaittu vähintään kymmenkunta painannetta sekä kaksi tai kolme paksun sammaleen peittämää 1,5 metrin korkuista kumpua. Tarkastettu alue oli n. 100 x 100 m laaja.⁶

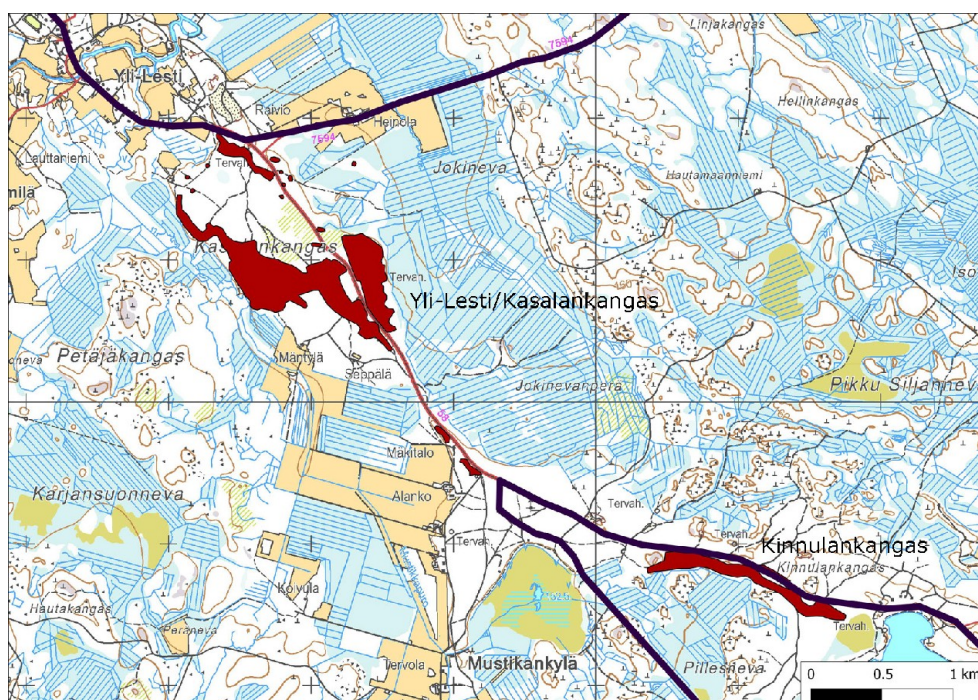
Myöhemmissä kartoituksissa paikalta on löydetty laaja pyyntikuoppajärjestelmä, joka paikantuu kokonaisuudessaan hankealueelle. Kohteesta on kartoitettu vuonna 2007 320 pyyntikuoppa-jäännöstä 170 ha:n alueelta. Alueella on säilynyt neljä selvää 300-600 metrin pituista kuoppajonoa, joiden luoteispäässä on lyhyempi kuoppajono poikittaissuunnassa. Jäännökset ovat osittain tuhoutuneet, mutta säilyneiden rakenteiden perusteella alun perin kuoppajonoja oli ainakin kymmenen.⁷ Noin 2 km Kasalankankaasta kaakkoon sijaitsevasta Kinnulankankaan kohteesta on puolestaan paikannettu 70 kuoppaa/painannetta noin 1,5 kilometrin matkalla. Kohteessa on kaksi rinnakkaista pyyntikuoppajonoa.

⁶ Justander Arja ja Enbuska Matti, Kertomus Lestijärven kunnan muinaisjäänteiden inventoinnista toukokuussa 1987. Oulun yliopiston historian laitos, kuvailutiedot Kasalankangas, raportin kohde no. 38.

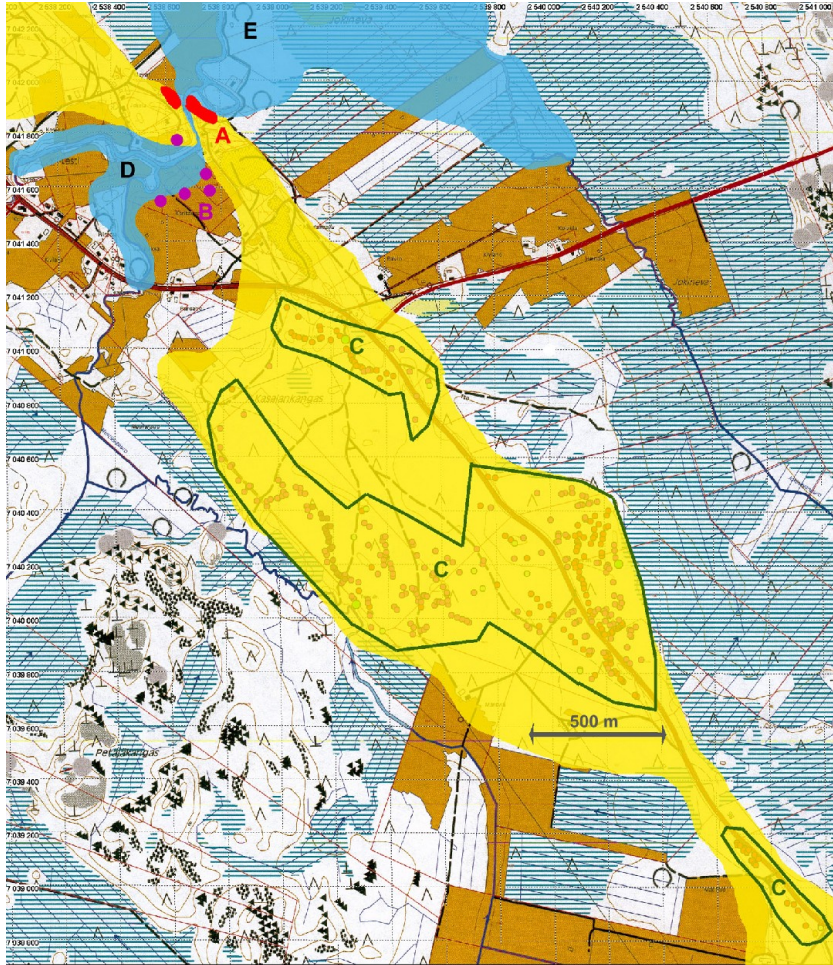
⁷ Schulz Hans-Peter, Lestijärven Kasalankankaan pyyntikuoppa-alueen kartoitus 2007. Lestijärven kunta/Osuuskunta Paunet 2007.

Ajoittavia löytöjä tai analyyssejä ei ole kummassakaan pyyntikuoppakohteessa tehty. Suuret metsäpeuralaumat hävisivät todennäköisesti jo rautakaudella, joten pyyntijärjestelmien ajoittuminen kivi-pronssikaudelle on todennäköisintä. Kuoppia on voinut aikoinaan tuhoutua Lesti-järvi-Kinnula välistä tietä tehtäessä. Kasalankangas on laajin tiedossa oleva pyyntikuoppajärjestelmä Keski-Pohjanmaan, Etelä-Pohjanmaan ja Pohjanmaan alueelta.

Vaikutusten arvio: Lähimmät suunnitellut tuulivoimaloiden paikat sijaitsevat Kasalankangasta n. 650 m länteen ja 1500 m koilliseen. Muinaisjäännösalue on laaja ja sijaitsee tasaisessa maastossa, joten siitä voi kerralla havaita vain pienen osan. Näkemäalue voimaloihin riippuu metsän peitteisyydestä, ja mahdollisesti jotkut voimalat näkyisivät muinaisjäännösalueella. Tässä arvioidaan, että tämä ei vähentäisi kohteen arvoa ja etäisyys suunniteltuihin voimaloihin on riittävä. Vaikutukset läheiseen hankealueen reunalla sijaitsevaan Kinnulankangaan pyyntikuoppakohteeseen olisivat arviolta vastaavanlaisia. Lähin suunniteltu tuulivoimalapaikka sijoittuu siitä kohteesta n. 1,8 km pohjoiseen.



Kartta 7. Pyyntikuoppakohteiden Yli-Lesti/Kasalankangas ja Kinnulankangas rajaukset punaisella.



Kartta 8. Kasalankankaan pyyntijärjestelmä. Harju merkitty keltaisella, muinaiset vesialueet sinisellä (D, harjun patoama lahti). A Yli-Lesti/Anttilan pronssikautinen asuinpaikka B kivekautiset(/varhaismetallikautiset asuinpaikat ?) C pyyntikuoppa-alueet. Kartta raportista: Schulz Hans-Peter, Lestijärven Kasalankankaan pyyntikuoppa-alueen kartoitus 2007, s. 3.



Kuva 2. Pyyntikuoppa Kasalankankaalla. Kuva kaakosta Kinnulantielle päin.

2. KINNULANKANGAS

Mj-rekisteri: 1000011915
Laji: kiinteä muinaisjäännös
Mj-tyyppi: työ- ja valmistuspaikat
Ajoitus yleinen: ajoittamaton
Lukumäärä: n. 70
Rauhoitusluokkaehdotus: 2

Paikkatiedot:
Karttanumero: 233403

Koordinaatit: P: 7036546 I: 393622
 z n. 160-170 m mpy

koord.selite: Museoviraston rekisteriportaalin mukaan

Inventointimenetelmät: ei tarkastettu

Aiemmat löydöt: -

Aiemmat tutkimukset: Lehtonen Kaisa ja Risla Pentti tarkastus 2008

Maastotiedot: Lestijärven keskustasta n. 13,5 km kaakkoon ja Valkeisjärvestä noin 400 metriä luoteeseen, Lestijärveltä Kinnulaan kulkevan tien etelä-/lounaispuolella. Alue on suhteellisen tasaista hiekkaisista mäntykangasta.

Kohdetiedot:

2008: "Tarkastuksessa alueella paikannettiin GPS:llä yhteensä 70 kuoppaa tai painannetta, kaikkiaan noin 1,5 kilometrin matkalla. Kuoppia voi alueella olla vielä enemmänkin, mutta aika ei riittänyt enää laajemman alueen läpikäyntiin. Paikalla on pyyntikuoppaketju, joka kulkee lähes itä-länsisuuntaisesti tai loivasti kaakkois-luoteissuuntaisesti. Kuopat muodostavat lähestulkoon kaksi selvää rinnakkaista jonoa. Kohde sijaitsee Pillesnevan pohjoispuolella, ja kuopat sijaitsevat nevan pohjoisreunaa myötäillen. Neva on mitä ilmeisemmin ollut aiemmin järvi. Mahdollisesti kuoppia on aikoinaan tuhoutunut jonkin verran Lestijärvi-Kinnula välistä tietä tehtäessä..."⁸

2013: Kohde sijaitsee hankealueen reunalla ja ei kuulunut inventoitaviin alueisiin, vain tien pohjoispuolella tehtiin yleishavainnointia. Vuoden 2008 tarkastuksessa arvioitiin, että kuoppia voi olla enemmänkin. Nyt todettiin, että näin voi todellakin olla, sillä pyyntikuoppien sijainnille sopiva hiekkakangas jatkuu tien pohjoispuolella sekä itään että länteen. Ilmeisesti pääosa alueesta on kuitenkin kartoitettu.

Vaikutusten arvio: Lähin suunniteltu tuulivoimalapaikka sijoittuu n. 1,8 km pohjoiseen. Mahdollisesti jotkut voimat näkyisivät muinaisjäännösalueella. Tässä arvioidaan, että tämä ei vähentäisi kohteen arvoa ja etäisyys suunniteltuihin voimaloihin on riittävä.

Ks. kartta 7 sivulla 12.

⁸ Kohdetiedot Museoviraston rekisteriportaalin mukaan.

Historiallisen ajan muinaisjäännökset

3. HAUTAKANGAS

Mj-rekisteri:	<i>uusi kohde</i>
<i>Laji:</i>	kiinteä muinaisjäännös
<i>Mj-tyyppi:</i>	työ- ja valmistuspaikat
<i>Tyyppin tarkenne:</i>	tervahaudat
<i>Ajoitus yleinen:</i>	historiallinen
<i>Lukumäärä:</i>	1
<i>Rauhoitusluokka:</i>	2

Paikkatiedot:
Karttanumero: 233212

Koordinaatit: P: 7036370 I: 388541
koord.selite: gps-mittaus

Inventointimenetelmät: pintahavainnointi

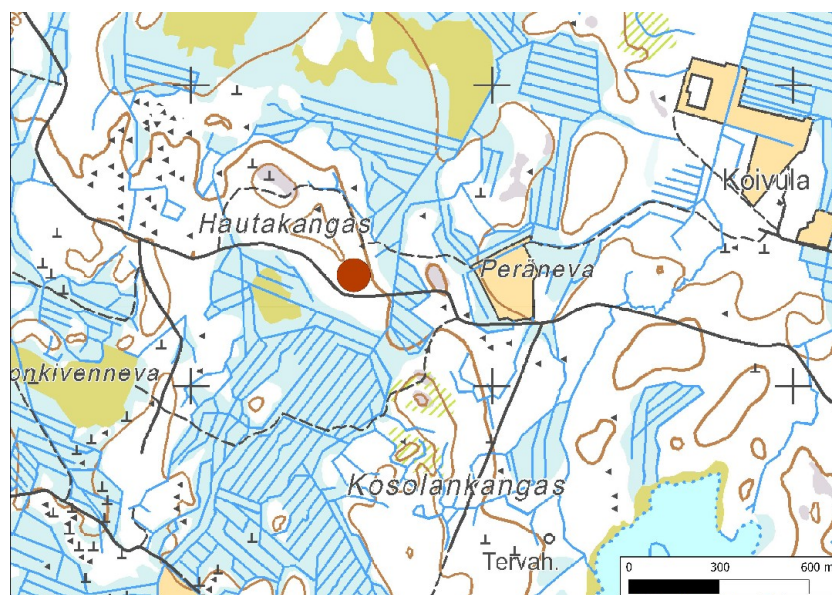
Maastotiedot: Noin 11 km Lestijärven keskustasta kaakkoon Karjansuonnevan eteläpuolella kivikkoisen kankaan kaakkoisreunalla, eteläpuolella kulkevasta metsätiestä n. 70 m pohjoiseen.

Kohdetiedot: Noin 10 m halkaisijaltaan oleva tervahauta, halssi suuntautuu itään rämeelle. Rakenne koostuu kivistä ja maasta. Kohde sijaitsee kivikkoisen kankaan kaakkoisreunalla. Paikalla oli hiljattain tehty metsänharvennusta. Kankaan alue käytiin läpi ja myös sen kallioista pohjoisreunaa, mutta merkkejä tervapirtistä tai muista muinaisjäännöksistä ei löytynyt.

Vaikutusten arvio: Lähin tuulivoimala on suunnitteilla n. 400 m etäisyydelle luoteeseen. Ei vaikutusta kohteeseen.



Kuva 3. Tervahauta koillisesta.



Kartta 9. Hautakangas, tervahaudan sijainti merkitty ympyrällä.

4. HAUTAMAANKANGAS

Mj-rekisteri:	<i>uusi kohde</i>
<i>Laji:</i>	kiinteä muinaisjännös
<i>Mj-tyyppi:</i>	työ- ja valmistuspaikat
<i>Tyyppin tarkenne:</i>	tervahaudat
<i>Ajoitus yleinen:</i>	historiallinen
<i>Lukumäärä:</i>	1
<i>Rauhoitusluokka:</i>	3

Paikkatiedot:

Karttanumero: 234301

Koordinaatit: P: 7038799 I: 395397

koord.selite: gps-mittaus

Inventointimenetelmät: pintahavainnointi

Maastotiedot: Noin 14 km Lestijärven keskustasta kaakkoon Iso Kortenevan ja Ison-Vihtasen nevan välissä sijaitsevan kivikkoisen kankaan lounaisreunalla. Paikalla on suoritettu avohakkuu ja kankaan pohjoisosassa kasvaa nuorta koivutaimikkoa. Alue on metsäaurattu.

Kohdetiedot: Noin 15 m halkaisijaltaan oleva tervahauta, halssi suuntautuu lounaaseen, ympärillä on ilma-aukkoja. Kohde on vaurioitunut metsäkoneella päällä ajamisen seurauksena, lähinnä länsireunasta. Maaperässä esiintyy kvartsia. Vajaa 50 m kohteesta etelään on metsäkämpä.

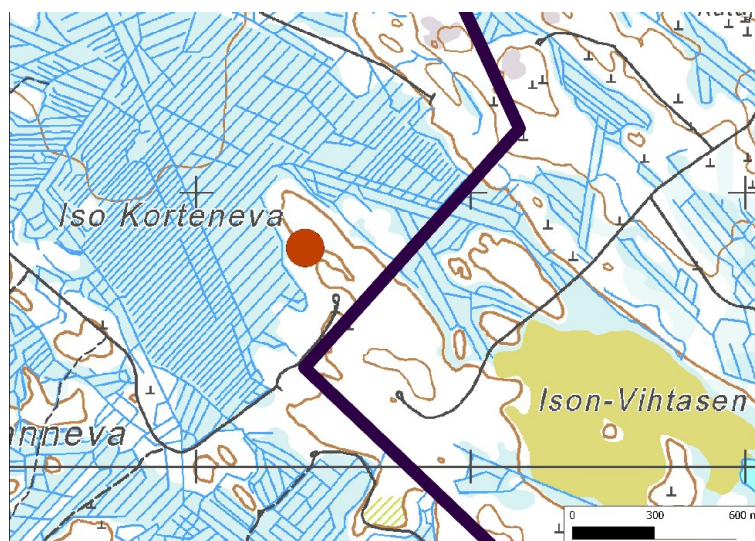
Vaikutusten arvio: Lähin tuulivoimala on suunnitteilla n. 70 m etäisyydelle koilliseen. Mahdollisesti vaikutusta kohteeseen. Kohde on osin tuhoutunut, ja sille ei ehdoteta suojavyöhykettä.



Kuva 4. Kohde kuvattuna etelästä. Metsäkoneen urat erottuvat vasemmalla haudan länsivallissa sekä keskellä.



Kuva 5. Kuva tervahaudan ja suunnitellun voimalapaikan suuntaan etelästä.



Kartta 10. Hautakangas, tervahaudan sijainti merkitty ympyrällä.

5. HEDBLOMINMUTKA

Mj-rekisteri:	<i>uusi kohde</i>
<i>Laji:</i>	kiinteä muinaisjäännös
<i>Mj-tyyppi:</i>	työ- ja valmistuspaikat
<i>Tyyppin tarkenne:</i>	hiilimiilut ?
<i>Ajoitus yleinen:</i>	historiallinen
<i>Lukumäärä:</i>	4
<i>Rauhoitusluokka:</i>	2

Paikkatiedot:
Karttanumero: 233212

Koordinaatit: P: 7034477 I: 384530
koord.selite suurempi kumpu

koord.selite: gps-mittaus

Inventointimenetelmät: pintahavainnointi, kairaus

Maastotiedot: Noin 11,8 km Lestijärven keskustasta etelään Teerinevan lounaispuolella sijaitsevan kankaan eteläosassa. Noin 20 metrin etäisyydellä lännessä virtaa Lehtosenjoen ylälatva, joka on nykyisin tällä kohtaa enää kapea oja. Alue on tuoretta kangasmetsää.

Kohdetiedot: Paikalla on kaksi epämääräiseksi luonnehdittavaa pyöreähköä kuoppaa ja kaksi soikeahkoa kumpumaista muodostelmaa sekä niiden välissä ja ympärillä kiviä/kivisempiä kohtia, maasto on muutenkin kivikkoista tällä kohdalla. Selviä rakenteita ei voinut hahmottaa. Muodostelmat sijaitsevat vierekkäin metsäpolun varrella, ja vielä yksi pieni kuopanne polun kohdalla. Kuopat ovat matalia, halkaisijoiltaan n. 1-2 m, kummut 1,5-2 m halkaisijoiltaan ja n. 30 cm korkeita. Pinta on vahvan kunnan ja kasvillisuuden peitossa, päällä ja ympärillä kasvaa leppiä sekä kuusia. Kairauksessa todettiin hiiltä, huuhtoutumiskerrosta havaittiin joissakin kohdin. Maaperän kivisyydestä johtuen A2-horisontti muodostuu hitaasti. Muodostelmat eivät vaikuta ihan lähihistoriassa syntyneiltä. Kysymykseen voisi tulla puuhiilen valmistuspaikka.

Noin 170 m luoteeseen havaittiin metsäkämpän pohja ja siihen liittyvä uunin pohja. Kämpän pohja erottuu tasaisena n. 5 x 7 m laajana alueena, jota kiertää matala kapea kaivanto, seinärakenteessa on ilmeisesti ollut multapenkki. Yhdessä nurkassa tulisijan jäännös erottuu n. 70 cm korkeana maasta, hiekasta ja kivistä koostuvana kumpuna, pintaa peittää kasvillisuus. Kysymys on suhteellisen nuoresta metsäkämpästä, ja sitä ei luokiteltu muinaisjäännökseksi tai muuksi kulttuuriperintökohteeksi. Paikalla on nykyisinkin pieni siirrettävä kämpppä.

Vaikutusten arvio: Lähin tuulivoimala on suunnitteilla n. 250 metrin etäisyydelle pohjoisluoteeseen. Ei vaikutusta kohteeseen.



Kuva 6. Kohteen kuopat ovat huomaamattomia, kasvillisuuden sekä puuston peitossa, ja ne eivät erotu valokuvassa.



Kuva 7. Lähistöllä sijaitsevan metsäkämpän tulisijan pohja. Kuva pohjoisesta.



Kuva 8. Yleisnäkymää Hedblominmutkan kohteessa Lehtosenjoen varrella kohteen luoteispuolella.



Kartta 11. Nykyisen Hedblominmutkan seutua kuvattuna 1771-1775 laaditulla ja 1818-1819 uudistetulla isojakokartalla. Kartta: Vaasan maakunta-arkisto; erikoisluettelon kartat, isojakokartta Lestijärvi 1:9:d-e.



Kartta 12. Hedblominmutka, kummun ja kuoppien sijainti merkitty ympyröillä, luoteessa sijainneen metsäkämpän pohja vinoneliöllä.

6. HIETALA

Mj-rekisteri:	<i>uusi kohde</i>
<i>Laji:</i>	kiinteä muinaisjäännös
<i>Mj-tyyppi:</i>	työ- ja valmistuspaikat
<i>Tyyppin tarkenne:</i>	tervahaudat
<i>Ajoitus yleinen:</i>	historiallinen
<i>Lukumäärä:</i>	1
<i>Rauhoitusluokka:</i>	2

Paikkatiedot:

<i>Karttanumero:</i>	233403
<i>Koordinaatit:</i>	P: 7036462 I: 395485
<i>koord.selite:</i>	gps-mittaus

Inventointimenetelmät: pintahavainnointi

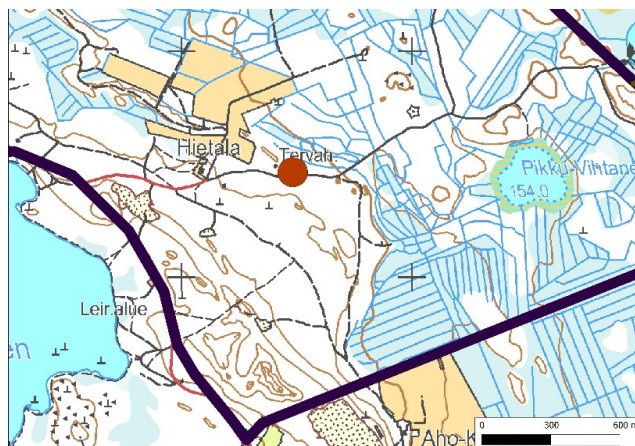
Maastotiedot: Noin 15,3 km Lestijärven keskustasta kaakkoon ja Valkeisen järvestä n. 900 m koilliseen, Hietalan tilasta itään johtavan metsäautotien varrella. Alue on kuivaa hiekkakangasta ja kasvaa harvaa mäntymetsää.

Kohdetiedot: Paikalla on hieman yli 10 m halkaisijaltaan oleva tervahauta, halssi suuntautuu luoteeseen. Rakenne erottuu hyvin hiekkakankaalla. Tervahauta on merkitty peruskartalle.

Vaikutusten arvio: Lähin tuulivoimala on suunnitteilla n. 1,3 km:n etäisyydelle koilliseen. Ei vaikutusta kohteeseen.



Kuva 9. Tervahauta kuvattuna lounaasta.



Kartta 13. Hietala, tervahaudan sijainti merkitty ympyrällä.

7. HITTISENKANGAS

Mj-rekisteri:	<i>uusi kohde</i>
<i>Laji:</i>	kiinteä muinaisjäännös
<i>Mj-tyyppi:</i>	työ- ja valmistuspaikat
<i>Tyyppin tarkenne:</i>	tervahaudat
<i>Ajoitus yleinen:</i>	historiallinen
<i>Lukumäärä:</i>	1
<i>Rauhoitusluokka:</i>	2

Paikkatiedot:
Karttanumero: 233212

Koordinaatit: P: 7038867 I: 384866
koord.selite: gps-mittaus

Inventointimenetelmät: pintahavainnointi

Maastotiedot: Noin 7,5 km Lestijärven keskustasta etelään, Tuliniemennevan ja Hittisennevan välissä kivikkoisella kankaalla Lehdonkankaantien metsäautotien eteläpuolella.

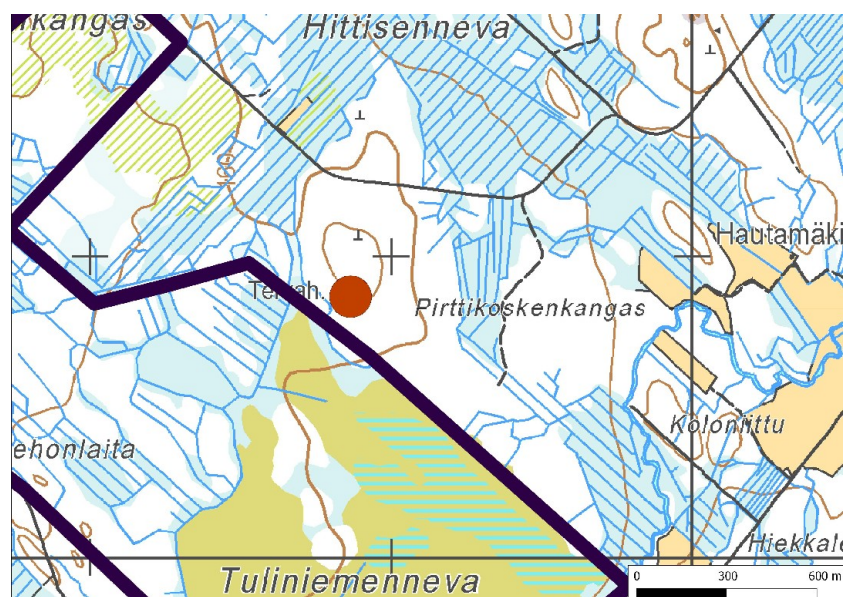
Kohdetiedot: Noin 15 m halkaisijaltaan oleva tervahauta. Rakenne koostuu osin kivistä. Päällä kasvaa tiheästi nuoria haapoja, ympärillä jonkin verran katajaa. Haudan kaakkoispuolella on n. 2 x 2,5 m laaja ja n. 60 cm syvä kuoppa. Lähiympäristössä kasvaa nuorta mäntyvaltaista metsää, pohjoispuolella nuorta mäntytaimikkoa, josta pohjoiseen metsäautotielle asti kangas avohakattu. Tervahauta on merkitty peruskartalle.

Kankaan länsirinne on metsäistä ja topografialtaan hyvää maastoa muinaisjäännösten sijaitsemisen kannalta, ja se katsottiin tarkemmin. Kankaan reunalla havaittiin pieni resentti kuoppa.

Vaikutusten arvio: Lähin tuulivoimala on suunnitteilla n. 80 m:n etäisyydelle pohjoispuolelle. Mahdollisesti on vaikutusta kohteeseen.



Kuva 10. Tervahaudan rakennetta erottuu puuston takana.



Kartta 14. Hittisenkangas, sijainti.

8. ISONPETÄJÄNKANGAS

Mj-rekisteri:	<i>uusi kohde</i>
Laji:	kiinteä muinaisjäännös
Mj-tyyppi:	työ- ja valmistuspaikat
Tyyppin tarkenne:	tervahaudat
Ajoitus yleinen:	historiallinen
Lukumäärä:	1
Rauhoitusluokka:	2

Paikkatiedot:	
Karttanumero:	234301
Koordinaatit:	P: 7042036 I: 395834
koord.selite:	gps-mittaus

Inventointimenetelmät: pintahavainnointi

Maastotiedot: Noin 12,8 km Lestijärven keskustasta itäkaakkoon ja Lestijärven Itälahdesta n. 1 km etelään metsäautotien varrella Isonpetäjänkankaan pohjoisreunalla.

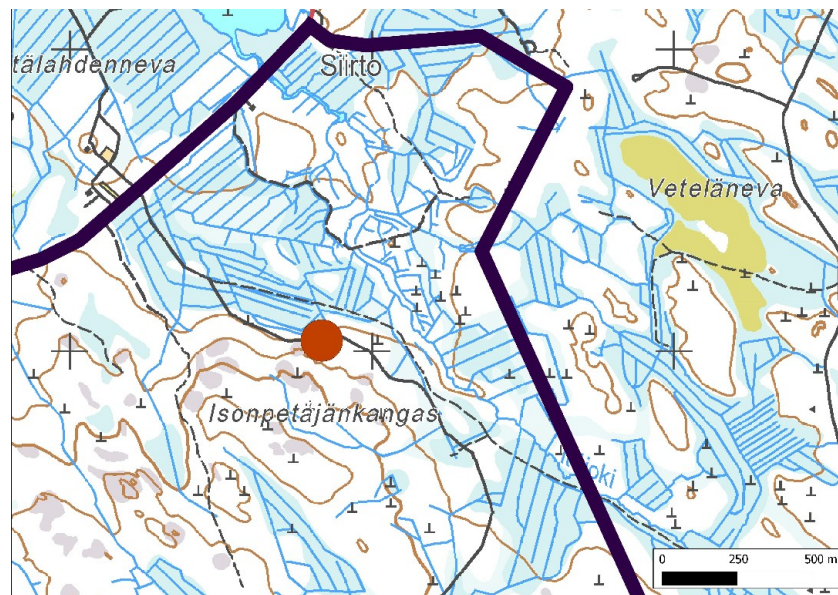
Kohdetiedot: Noin 8 m halkaisijaltaan oleva tervahauta sijaitsee välittömästi metsätien eteläpuolella kohdalla, missä maalaji on hiekkaa ja hienoa soraa. Osin kivistä koostuva halssi suuntautuu tielle ja se on jonkin verran leikkautunut tien teossa.

Lähialue oli maaston muotojen ja hiekkaisen maaperän puolesta sopivaa myös esihistoriallisten muinaisjäännösten sijainnille, ja alue inventoitiin tarkasti.

Vaikutusten arvio: Lähin tuulivoimala on suunnitteilla n. 500 m:n etäisyydelle eteläpuolelle. Ei vaikutusta kohteeseen.



Kuva 11. Kohde kuvattuna luoteesta metsätieltä.



Kartta 15. Isonpetäjänkangas, sijainti.

9. KINNULANKANGAS 2

Mj-rekisteri:

<i>Laji:</i>	<i>uusi kohde</i>
<i>Mj-tyyppi:</i>	kiinteä muinaisjäännös
<i>Tyyppin tarkenne:</i>	työ- ja valmistuspaikat
<i>Ajoitus yleinen:</i>	tervahaudat
<i>Lukumäärä:</i>	historiallinen
<i>Rauhoitusluokka:</i>	2
	2

Paikkatiedot:

Karttanumero: 233403

Koordinaatit:

P: 7037230 I: 392424

koord.selite:

gps-mittaus, kartalle merkitty pienempi tervahauta

Inventointimenetelmät:

pintahavainnointi

Maastotiedot: Noin 12,5 km Lestijärven keskustasta kaakkoon Kinnulantien no. 58 varrella, tiestä n. 250 m pohjoiseen Kinnulankankaan pohjoisreunalla.

Kohdetiedot: Noin 10 m ja 20 m halkaisijaltaan olevat tervahaudat sijaitsevat n. 40 metrin etäisyydellä toisistaan jyrkkärinteisen kankaan lounaisreunalla. Maaperä on hietaa, pohjoispuolinen mäen korkein alue on lohkareikkoista. Isompi tervahauta on näyttävä. Se on kaksoisvalillinen "tuplattervahauta", reunoilla on ilmaukkoja, syvyys keskellä on enimmillään n. 2 m, leveä ja syvä kynä suuntautuu kaakkoon. Pinta on sammaleen peitossa, päällä kasvaa harvakseltaan puustoa, vähän katajaakin. Noin 50 kaakkoon on joitakin kuoppia ja pieni n. 2 m halkaisijaltaan oleva rökkiö, jotka voivat liittyä paikalla harjoitettuun tervantuotantoon. Pienempi tervahauta on merkitty peruskartalle.

Mäen alue on maaston muotojen ja hiekkaisen maaperän puolesta sopivaa myös esihistoriallisten muinaisjäännösten sijainnille, ja tien eteläpuolella lähin muinaisjäännös on Kinnulankankaan pyyntikuopasto. Alue inventoitiin tarkasti. Pintahavainnointi oli mahdollista useiden tuulienkaatojen kohdilla sekä metsäteiden reunoilla. Maaperästä johtuen pintakasvillisuus puuttuu joillakin kohdilla.

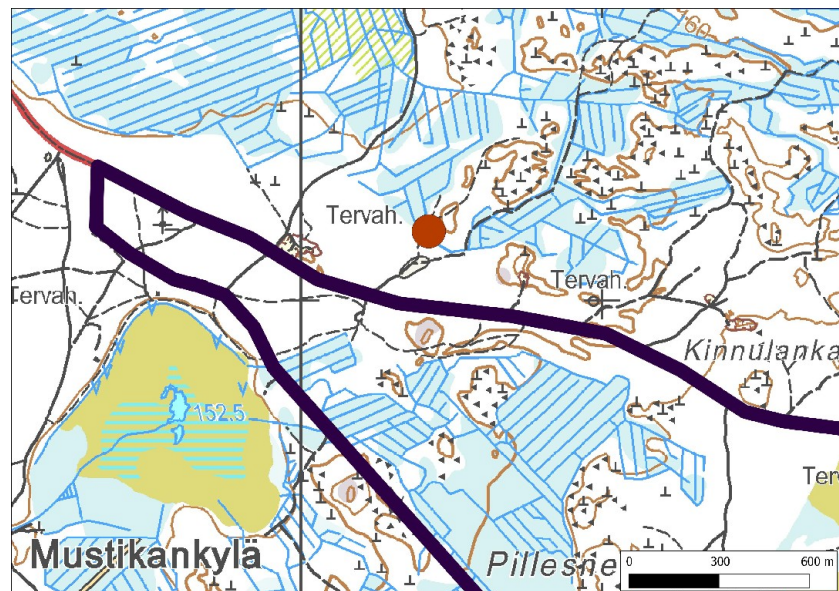
Vaikutusten arvio: Lähin tuulivoimala on suunnitteilla n. 1500 m:n etäisyydelle pohjoispuolelle. Ei vaikutusta kohteeseen.



Kuva 12. Kohteen isompi tervahauta kuvattuna halssin suuntaan. Kuva etelästä.



Kuva 13. Lähistöllä sijaitseva pieni röykkiö, joka voi liittyä tervanvalmistukseen.



Kartta 16. Kinnulankangas 2, sijainti.

10. KUSIAISNENÄ

Mj-rekisteri:	<i>uusi kohde</i>
<i>Laji:</i>	kiinteä muinaisjäännös
<i>Mj-tyyppi:</i>	työ- ja valmistuspaikat
<i>Tyyppin tarkenne:</i>	tervahaudat
<i>Ajoitus yleinen:</i>	historiallinen
<i>Lukumäärä:</i>	1
<i>Rauhoitusluokka:</i>	2

Paikkatiedot:
Karttanumero: 234110

Koordinaatit: P: 7041153 I: 385537
koord.selite: gps-mittaus

Inventointimenetelmät: pintahavainnointi

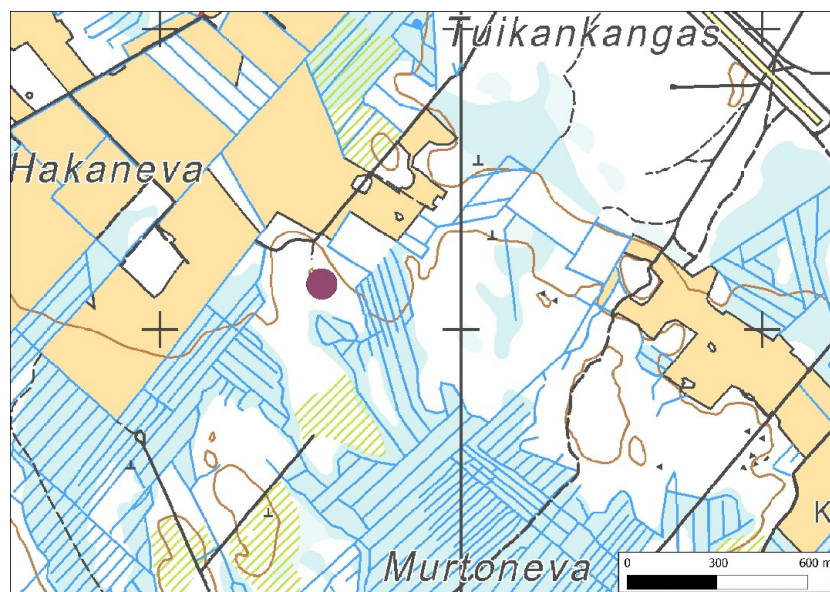
Maastotiedot: Noin 5,4 km Lestijärven keskustasta eteläkaakkoon Tuikankankaan lounaispuolella Hakanevan peltoalueiden eteläpuolella pienellä mäellä avohakatulla alueella, jossa kasvaa nuorta mäntytaimikkoa.

Kohdetiedot: Noin 10 m halkaisijaltaan oleva tervahauta, halssi suuntautuu koilliseen. Tarkastushetkellä kohde oli rehevän aluskasvillisuuden peitossa ja vaikeasti havaittavissa maastossa, koska alue on pusikoitumassa.

Vaikutusten arvio: Lähin tuulivoimala on suunnitteilla n. 100 metrin etäisyydelle pohjoisluoteeseen. Mahdollisesti on vaikutusta kohteeseen.



Kuva 14. Kohde oli tarkastushetkellä pintakasvillisuuden peitossa ja erottui huonosti maastossa.



Kartta 17. Kusaisnenä, sijainti.

11. POROHAUDANKANGAS

Mj-rekisteri:	<i>uusi kohde</i>
<i>Laji:</i>	kiinteä muinaisjäännös
<i>Mj-tyyppi:</i>	työ- ja valmistuspaikat
<i>Tyyppin tarkenne:</i>	tervahaudat
<i>Ajoitus yleinen:</i>	historiallinen
<i>Lukumäärä:</i>	2
<i>Rauhoitusluokka:</i>	2

Paikkatiedot:

Karttanumero: 234110

Koordinaatit: P: 7042220 I: 381207

koord.selite: gps-mittaus, tervahauta

Inventointimenetelmät: pintahavainnointi

Maastotiedot: Noin 4,8 km Lestijärven keskustasta lounaaseen ja Iso-Lemmistön lammen eteläosasta n. 1,2 km itään Lehdonkankaantien varrella, tiestä n. 50 m etelään, etelään suhteellisen nopeasti laskevan kivikkoisen kankaan reunalla. Puusto on nuorta mäntyä ja kuusta.

Kohdetiedot: Noin 17 m halkaisijaltaan oleva tervahauta, osin kivistä koostuva halssi suuntautuu etelään rämeelle. Haudan päällä kasvaa joitakin varttuneita mäntyjä. Tervahaudan itäpuolella on kaksi n. 1,5-2 m halkaisijaltaan olevaa kuoppaa ja n. 20 itään n. 4 x 3,5 m laaja ja n. 80 cm korkea röykkiö, joka koostuu kivistä ja maasta, kairauksessa todettiin hiiltä. Kuopat ja röykkiö liittyvät paikan tervan valmistukseen.

Vaikutusten arvio: Lähin tuulivoimala on suunnitteilla n. 700 metrin etäisyydelle koilliseen. Ei vaikutusta kohteeseen.



Kuva 15. Tervahauta kuvattuna etelästä rännin suuaukkoa kohti.



Kuva 16. Tervahaudan itäpuolella sijaitseva röykkiö kuvattuna luoteesta.



Kartta 18. Porohaudankangas, 1. Tervahauta 2. Röykkiö.

12. RIMPIKANGAS

Mj-rekisteri:	<i>uusi kohde</i>
<i>Laji:</i>	kiinteä muinaisjäännös
<i>Mj-tyyppi:</i>	työ- ja valmistuspaikat
<i>Tyyppin tarkenne:</i>	tervahaudat
<i>Ajoitus yleinen:</i>	historiallinen
<i>Lukumäärä:</i>	1
<i>Rauhoitusluokka:</i>	2

Paikkatiedot:
Karttanumero: 234110

Koordinaatit: P: 7041681 I: 381926
koord.selite: gps-mittaus

Inventointimenetelmät: pintahavainnointi

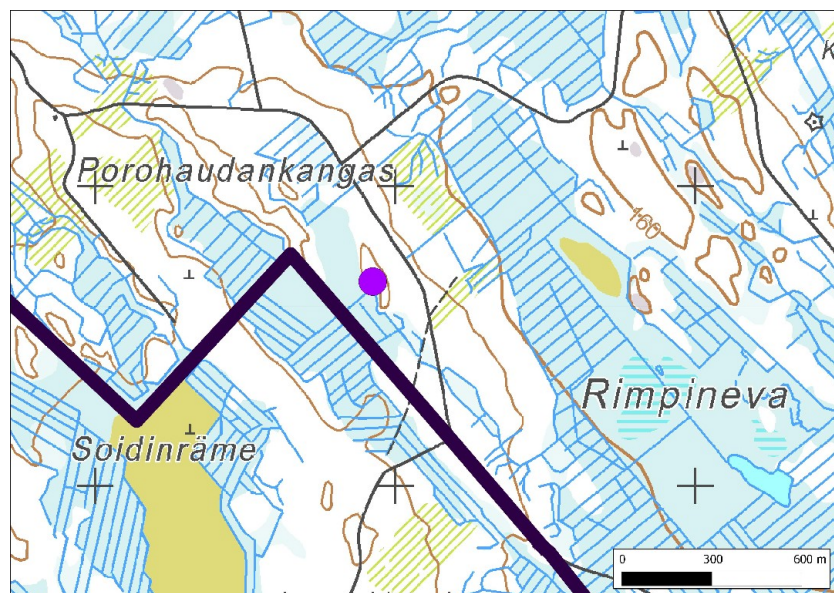
Maastotiedot: Noin 5 km Lestijärven keskustasta etelälounaaseen Rimpikankaan ja Kumpurämeen välissä rämeen reunalla. Ympäristön puusto on kuusta ja mäntyä, maaperä hiekkaista.

Kohdetiedot: Noin 12 m halkaisijaltaan oleva tervahauta, halssi suuntautuu etelään rämeelle. Itäpuolella on isohkoja kiviä, jotka ovat ehkä ihmisen liikuttelemia ja voivat liittyä jollakin tavoin paikan tervan valmistukseen.

Vaikutusten arvio: Lähin tuulivoimala on suunnitteilla vajaan 300 metrin etäisyydelle itäkaakkoon. Ei vaikutusta kohteeseen.



Kuva 17. Tervahauta puuston lomassa. Kuva etelästä rämeeltä.



Kartta 19. Rimpikangas, sijainti.

13. RUUTANA

Mj-rekisteri:	<i>uusi kohde</i>
<i>Laji:</i>	kiinteä muinaisjännös
<i>Mj-tyyppi:</i>	työ- ja valmistuspaikat
<i>Tyyppin tarkenne:</i>	tervahaudat
<i>Ajoitus yleinen:</i>	historiallinen
<i>Lukumäärä:</i>	1
<i>Rauhoitusluokka:</i>	2

Paikkatiedot:
Karttanumero: 233403

Koordinaatit: P: 7036856 I: 396966
koord.selite: gps-mittaus

Inventointimenetelmät: pintahavainnointi

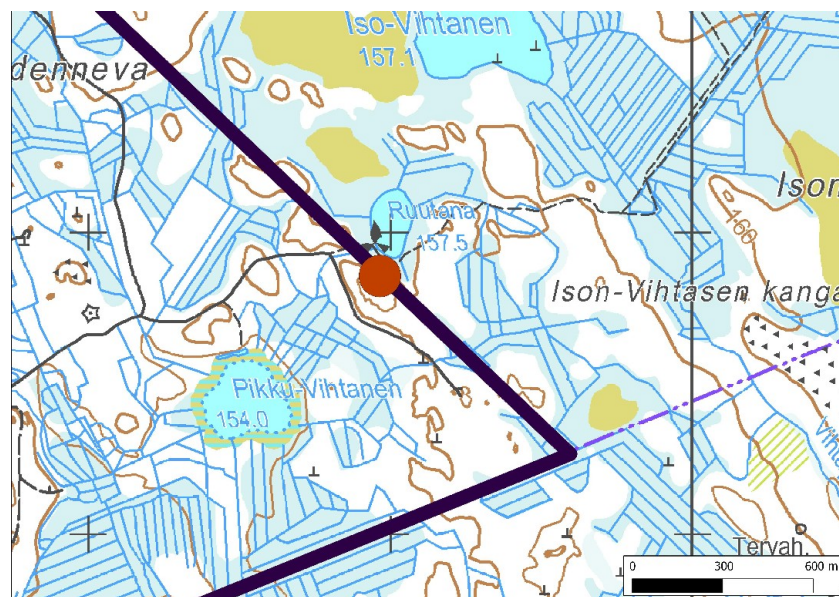
Maastotiedot: Noin 16,2 km Lestijärven keskustasta kaakkoon ja vajaa 100 m Ruutanan lammesta etelään, pienen kivikkoisen mäen pohjoisreunalla. Alueen puusto on nuorta kuusi-mäntymetsää.

Kohdetiedot: Noin 15 m halkaisijaltaan oleva tervahauta, n. 10 m pitkä halssi suuntautuu koilliseen Ruutanan lammelle päin.

Vaikutusten arvio: Lähin tuulivoimala on suunnitteilla n. 80 metrin etäisyydelle eteläpuolelle. Mahdollisesti vaikutusta kohteeseen.



Kuva 18. Tervahaudan halssi, taustalla Ruutanan lampi. Kuva lounaasta.



Kartta 20. Ruutana, sijainti.

14. SAARINEN

Mj-rekisteri:	<i>uusi kohde</i>
<i>Laji:</i>	kiinteä muinaisjäännös
<i>Mj-tyyppi:</i>	työ- ja valmistuspaikat
<i>Tyyppin tarkenne:</i>	tervahaudat
<i>Ajoitus yleinen:</i>	historiallinen
<i>Lukumäärä:</i>	1
<i>Rauhoitusluokka:</i>	2

Paikkatiedot:	
<i>Karttanumero:</i>	233212

<i>Koordinaatit:</i>	P: 7035502 I: 389213
<i>koord.selite:</i>	gps-mittaus

Inventointimenetelmät:	pintahavainnointi
-------------------------------	-------------------

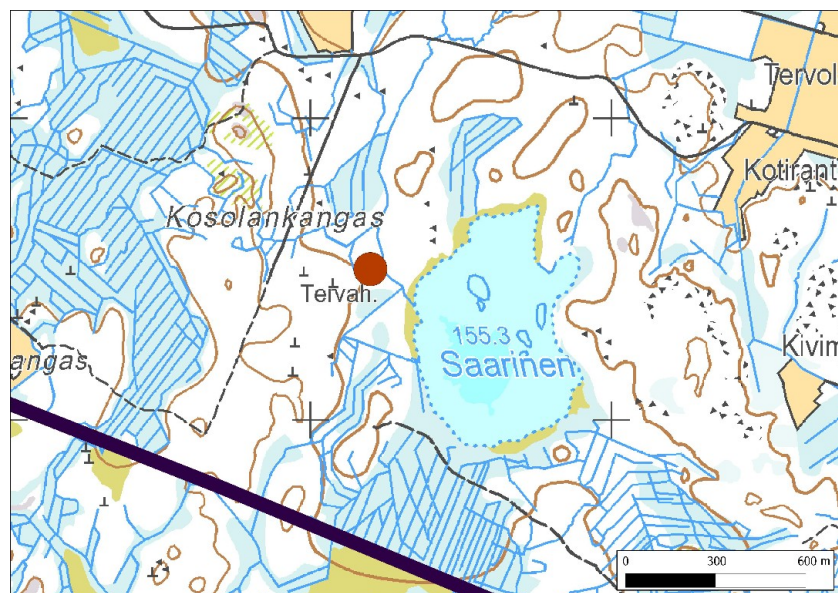
Maastotiedot: Noin 12 km Lestijärven keskustasta eteläkaakkoon Saarisen järven länsipuolella avohakkuualueella. Tervahauta on merkitty peruskartalle.

Kohdetiedot: Noin 13 m halkaisijaltaan oleva tervahauta, ympärillä on ilma-aukkoja, halssi suuntautuu itään. Pinta oli tarkastushetkellä vankan edellisen vuoden heinäkasvillisuuden peitossa ja kohde erottui huonosti maastossa.

Vaikutusten arvio: Lähin tuulivoimala on suunnitteilla n. 150 m etäisyydelle koilliseen. Ei vaikutusta kohteeseen.



Kuva 19. Kohde erottui huonosti maastossa.



Kartta 21. Saariinen, sijainti

15. TEERIAHO

Mj-rekisteri:	<i>uusi kohde</i>
<i>Laji:</i>	kiinteä muinaisjäännös
<i>Mj-tyyppi:</i>	työ- ja valmistuspaikat
<i>Tyyppin tarkenne:</i>	tervahaudat
<i>Ajoitus yleinen:</i>	historiallinen
<i>Lukumäärä:</i>	1
<i>Rauhoitusluokka:</i>	2

Paikkatiedot:
Karttanumero: 233212

Koordinaatit: P: 7035361 I: 385793
koord.selite: gps-mittaus

Inventointimenetelmät: pintahavainnointi

Maastotiedot: Noin 11 km Lestijärven keskustasta eteläkaakkoon Teerinevan itäpuolella Iso-kankaan ja Murtosaaren välisellä kankaalla. Puusto on nuorta mäntyä. Tervahauta on merkitty peruskartalle.

Kohdetiedot: Noin 15 m halkaisijaltaan oleva tervahauta, keskeltä n. 1,5 m syvä, ympärillä on ilma-aukkoja. Päältä on ajettu metsäkoneella, mutta rakenne on kuitenkin ehjä.

Vaikutusten arvio: Pohjoispuolelle on suunnitteilla tuulivoimala alle sadan metrin etäisyydelle. Mahdollisesti vaikutusta kohteeseen.



Kuva 20. Kohde kuvattuna etelästä.



Kartta 22. Teeriaho, sijainti.

16. TIKKA

Mj-rekisteri:

Laji:

Mj-tyyppi:

Tyyppin tarkenne:

Ajoitus yleinen:

Lukumäärä:

Rauhoitusluokka:

uusi kohde

kiinteä muinaisjäänös

työ- ja valmistuspaikat

tervahaudat

historiallinen

1

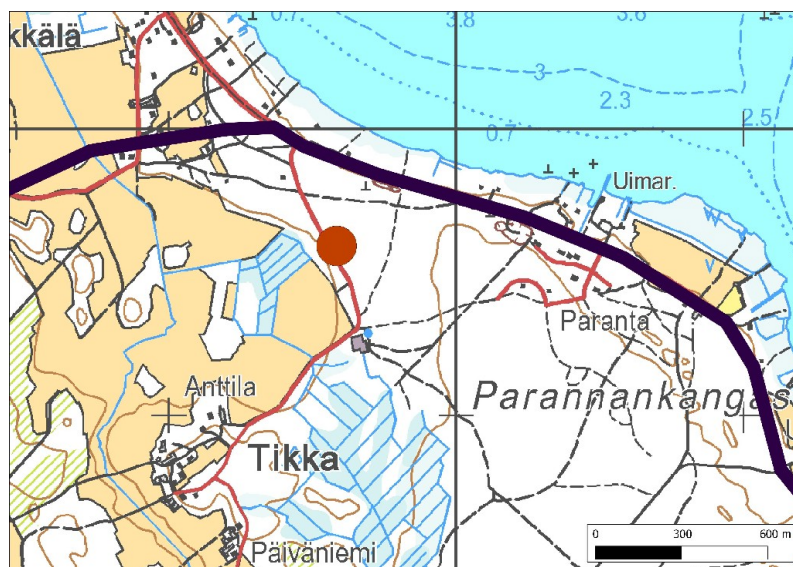
2

Paikkatiedot:

Karttanumero: 234110

Koordinaatit: P: 7043592 I: 385585

koord.selite: gps-mittaus

Inventointimenetelmät: pintahavainnointi**Maastotiedot:** Lestijärven keskustasta n. 3,2 kaakkoon Tikantien varrella, tiestä n. 20 m itään avohakkuualueella.**Kohdetiedot:** Noin 12 m halkaisijaltaan, halssi tielle päin ja se on jonkin verran leikkautunut tietä tehtäessä.**Vaikutusten arvio:** Lähistölle ei ole suunnitteilla voimaloita. Ei vaikutusta.**Kuva 21.** Tarkastushetkellä tervahauta oli rehevän pintakasvillisuuden peitossa.**Kartta 23.** Tikka, sijainti.

17. TUIKANKANGAS

Mj-rekisteri:	<i>uusi kohde</i>
<i>Laji:</i>	kiinteä muinaisjäännös
<i>Mj-tyyppi:</i>	työ- ja valmistuspaikat
<i>Tyyppin tarkenne:</i>	tervahaudat
<i>Ajoitus yleinen:</i>	historiallinen
<i>Lukumäärä:</i>	1
<i>Rauhoitusluokka:</i>	2

Paikkatiedot:
Karttanumero: 234110

Koordinaatit: P: 7041365 I: 386819
koord.selite: gps-mittaus

Inventointimenetelmät: pintahavainnointi

Maastotiedot: Noin 5,8 km Lestijärven keskustasta kaakkoon Tuikankankaalla sijaitsevan entisen lentokenttäalueen eteläpuolella ja Kärrysaaren peltoalueen pohjoispuolella hieman kumpuilevalla hiekkakankaalla, missä esiintyy harvakseltaan kivilohkareita. Alueella kasvaa nuorta mäntymetsää.

Kohdetiedot: Noin 10 m halkaisijaltaan oleva tervahauta, halssi suuntautuu pohjoiseen, ympärillä on ilma-aukkoja. Noin 100 m kohteesta etelälounaaseen havaittiin maakellarikuoppa.

Alue on topografian ja maaperän perusteella hyvää aluetta muinaisjäännösten sijainnille, ja kangas inventoitiin tarkemmin.

Vaikutusten arvio: Lähin tuulivoimala on suunnitteilla n. 800 m etäisyydelle etelälounaaseen. Ei vaikutusta kohteeseen.



Kuva 22. Tervahauta kuvattuna pohjoisesta.



Kartta 24. Tuikankangas, sijainti.

18. YLI-LESTI/LINJAKANGAS

Mj-rekisteri:	421010029
Laji:	kiinteä muinaisjäännös
Mj-tyyppi:	työ- ja valmistuspaikat
Tyyppin tarkenne:	kaskiröykkiöt
Ajoitus yleinen:	historiallinen
Lukumäärä:	n. 50
Rauhoitusluokka:	2
Paikkatiedot:	
Karttanumero:	234301
Koordinaatit:	P: 7040883 I: 393066
koord.selite:	kookkain röykkiö kankaan luoteisreunalla
koord.selite:	gps-mittaus
Inventointimenetelmät:	pintahavainnointi

Maastotiedot: Noin 10,7 km Lestijärven keskustasta kaakkoon Lestijärven eteläosassa sijaitseva Ilolanlahdesta 300 etelään, järven eteläpuolella kulkevasta Itälahden tiestä n. 100 m etelään, 50 x 100 m laajalla moreenimäellä kallioiden Linjakankaan ja itäpuolella sijaitsevan Koivukankaan tilan peltoalueiden välissä metsätien itäpuolella.

Kohdetiedot: 1987: "Röykkiöalue sijaitsee harjun koillisrinteessä, alueella kasvaa tiheää mäntymetsää... Röykkiöitä on paikalla 50-60. Ne sijaitsevat tiheästi ja epäsäännöllisesti toisiinsa nähden. Ne ovat suurimmaksi osaksi pieniä, halkaisijaltaan 1-3 metriä, pohja-alaltaan pyöreitä. Joukossa on muutamia pitkänomaisia, kooltaan noin 1-2 x 3-5 m olevia. Kookkain röykkiö sijaitsee kumpareen luoteispäässä. Se on suorakaiteen muotoinen, kooltaan 4 x 5 metriä ja vajaa 1 m korkea. Röykkiöt on kasattu keskikokoisista kivistä ja niiden päällä kasvaa yleensä rahkasammalta. Röykkiöitä ei ole pengottu."

2013: Kohteeseen tehtiin pikainen tarkastuskäynti ja aluetta ei kartoitettu kokonaan. Paikalla kasvoi harvaa mäntymetsää, alueella on useita tuulenskaatoja. Etelään päin maasto pusikoituu ja rämettyy, ja ainakaan selvästi havaittavia röykkiöitä ei sijaitse niin etelässä. Kohteen koordinaatiksi on muutettu kankaan luoteisreunalla sijaitseva alueen kookkain röykkiö. Aiemmin ilmoitettujen koordinaattien kohdalla ei sijaitse röykkiöitä.

Vaikutusten arvio: Lähimmät tuulivoimalat ovat suunnitteilla n. 1,7-2,2 km:n etäisyydelle itä-, etelä- ja lounaispuolelle. Mahdollisesti jotkut voimalat voisivat näkyä muinaisjäännösalueelle. Tällä ei arvioida kuitenkaan olevan kohteeseen vaikutusta.



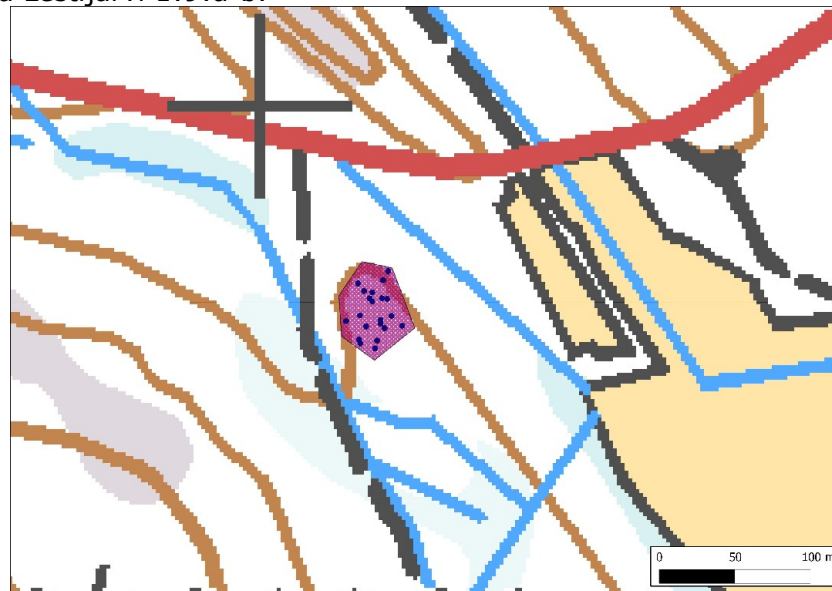
Kuva 23. Suorakaiteen muotoinen röykkiö kaskeamisalueen eteläosassa.



Kuva 24. Suurin kohteen kaskiröykkiö kuvattuna lännestä.



Kartta 25. Iolan talo merkittynä 1770-luvun alussa laaditulle isojakokartalle. Linjakankaalla kartan perusteella sijainnut viljelyksiä. Kartta: Vaasan maakunta-arkisto; erikoisluettelon kartat, isojakokartta Lestijärvi 1:9:a-b.



Kartta 26. Linjakankaan rajaus, kartoitetut röykkiöt merkitty sinisillä pisteillä.

7. Aineistoluettelo

Arkistoaineisto:

Itäpalo Jaana 2012, Yli-Lestin vesihuollon suunnittelualueen arkeologinen inventointi. Inventointiraportti 16.5.2012. Museoviraston arkisto.

Justander Arja ja Enbuska Matti, Kertomus Lestijärven kunnan muinaisjäänteiden inventoinnista toukokuussa 1987. Oulu 1987: Oulun yliopiston historian laitos 1987.
Kopio inventointikertomuksesta Lestijärven kirjastossa.

Schulz Hans-Peter, Lestijärven Kasalankankaan pyyntikuoppa-alueen kartoitus 2007. Lestijärven kunta/Osuuskunta Paunet 2007. Inventointiraportti. Museoviraston arkisto.

Vaasan maakunta-arkisto; isojakokartat Lestijärvi, 1:5-10.

Kirjallisuus:

Immonen Visa, Puulusikka Lestijärveltä pronssi- ja rautakauden taitteesta. Muinaistutkija 4/2002.

Suur-Lohtajan historia I. Ville Luho ja Armas Luukko. 1957.

Suur-Lohtajan historia II. Leevi Junkala ja Maria Niemelä. 1977.

Suur-Lohtajan historia III. Ulla Ekman-Salokangas. 2004.

Elektroninen aineisto:

Arkistolaitoksen digitaaliarkisto, Lestijärvi, pitäjänkartat, <http://digi.narc.fi/digi/search.ka>

Geologian tutkimuskeskus, http://www.gtk.fi/tietopalvelut/geologiset/kartta_aineistot/,
<http://geomaps2.gtk.fi/geo/>

Jyväskylän yliopiston julkaisuarkisto, <http://www.vanhakartta.fi/historialliset-kartat/maakirjakartat/search-results>

Maanmittauslaitos, avoimien aineistojen tiedostopalvelu,
<https://tiedostopalvelu.maanmittauslaitos.fi/tp/kartta>

Museovirasto: Kulttuuriympäristön rekisteriportaali:
<http://kulttuuriymparisto.nba.fi/netsovellus/rekisteriportaali/portti/default.aspx>

Muu aineisto:

Schulz Hans-Peter, rannansiirtymistaulukko, julkaisematon.

Schulz Hans-Peter ja Itäpalo Jaana, Lestijokilaakson historia. CD-rom. Lestijärven kunta 2003.
<http://museot.keski-pohjanmaa.fi/asutus/index.htm>

Havainnot/inventoidut alueet



Kartta. Hankealue ortoilmakuvassa. Valokuvauspaikat numeroitu/liitteen valokuvien numerot.



Kuva 1. Isosalonmäki, inventoitu moreenimäki hankealueen luoteisosassa. Kuva lännestä.



Kuva 2. Rimpinevan pohjoispuolella hiekkainen avohakattu alue sijaitsee suunnitellun tuulivoimalan läheisyydessä. Alue pintahavainnointiin. Kuva lounaasta.



Kuva 3. Lohkokiviä Murtoselän kallioilla. Kivet eivät olleet palaneita. Kysymys on resistentistä jäänteestä. Kuva etelästä.



Kuva 4. Metsäistä aluetta Teerinevan eteläpuolella Tummunnevan pohjoispuolella voimalapain vaikutusalueella.



Kuva 5. Hiekkaista vyöhykettä Teerinevan itäpuolelle ja Murtosaaren pohjoispuolella.



Kuva 6. Voimalan sijoituspaikan vaikutusalueetta Kosolankankaan pohjoispuolella. Kuva koillisesta.



Kuva 7. Voimalan sijoituspaikan vaikutusalueetta hieman korkeammalle kohoavalla kankaalla Kosolankankaan eteläpuolella. Maaperä alueella on hiekkaa. Tien eteläpuolella havaittiin kaksi n. 1,3 m halkaisijaltaan olevaa hiilikuoppaa, jotka todettiin moderneiksi. Kuva lännestä.



Kuva 8. Hankealueen keskivaiheilla sijaitsevan Petäjäkankaan ympäristö on paikoin louhikkoista ja vaikeakulkuista. Voimalan suunniteltu sijoituspaikka louhikon takana matalalla mäellä. Kuva lännestä.



Kuva 9. Sorakuopat korreloivat usein esihistoriallisten asuinpaikkapintojen kanssa. Kuva hankealueen keskivaiheilta Murtonevan pohjoispuolelta, missä sorakuopan reunat ja ympäröivät kankaat inventoitiin huolellisesti.



Kuva 10. Voimalapaikan vaikutusalueella tasaisella kankaalla hankealueen itäosassa Iso Kortenevan länsipuolella.



Kuva 11. Useat mesoliittisten kohteiden kannalta hyvät alueet olivat avohakattuja ja metsäaurettuja. Kuva hankealueen itäosasta Jokinevanperän pohjoispuolelta. Kuva etelästä.



Kuva 12. Louhikkoinen vaikeakulkuinen mäki Jokinevan itäpuolella.



Kuva 13. Loivapiirteistä kivikkoista kangasta hankealueen kaakkoiskulmassa voimalapaikan vaikutusalueella.



Kuva 14. Hiekkainen loiva kangas alueen itäosassa Iso Kortenevan pohjoispuolella. Metsäau-
ratulla alueella oli mahdollisuus tehdä pintahavainnointia.



Kuva 15. Uusi metsätie Iso Kortenevan pohjoispuolella.



Kuva 16. Kallioista ja kivikkoista maastoa voimalan sijoituspaikalla Kasalankankaan lounaispuolella Petäjäkankaalla.



Kuva 17. Viimeiset maastokäynnit tehtiin jo ensilumen sadettua maahan. Kuva hankealueen itäosasta Kalliolamminnevan luoteispuolelta voimalapaikan vaikutusalueelta.