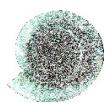


KORSNÄS - MAALAHTI - NÄRPIÖ - KURIKKA 2013

Voimajohtolinjausten arkeologinen inventointi



Jaana Itäpalo 13.2.2014

KESKI-POHJANMAAN ARKEOLOGIAPALVELU

Sisällysluettelo

s.

1. Perustiedot.....	2
2. Inventoinnin lähtökohdat ja menetelmät.....	2
3. Tulokset.....	7
4. Kohdehakemisto.....	8
5. Yleiskartat.....	9
6. Kohdetiedot.....	11
Esihistorialliset muinaisjäännökset.....	11
Historiallisen ajan muinaisjäännökset.....	22
Ajoittamattomat muinaisjäännökset.....	31
Muut kohteet.....	36
7. Aineistoluettelo.....	39

LIITE

Havaintoja; inventoidut alueet

Kansikuva: Petalax-Viitala Brännskogen, kivimuodostelmia rautakautisessa kohteessa.

1. Perustiedot

Inventointialue: Voimajohtolinjaukset Korsnäs-Närpiö

Inventoinnin laji: Yleisinventointi

Kenttätyöaika: 17.7.-18.7. ja 21.8.-31.8.2013, yht. 7,5 kenttätyöpäivää

Peruskartat: 124205, 124208, 124210, 124211

Korkeus: n. 5-50 m mpy

Koordinaattijärjestelmä: ETRS-TM35 FIN -tasokoordinaatisto

Kopio raportista: Museoviraston arkisto (digitaalinen ja paperikopio), Pohjanmaan museo (digitaalinen kopio)

Aiemmat tutkimukset:

1974 Mirja Miettinen, Petalax-Rimossbacken, kaivaus

1974 Mirja Miettinen, Petalax-Rimossbacken, Petalax-Viitala Brännskogen, Ryssbacken, Petalax-Långbacken, Pörtom-Sarne, inventointi

1975 Mirja Miettinen, Petalax-Långbacken, tarkastus

1975 Mirja Miettinen, Petalax-Rimossbacken, Petalax-Viitala Brännskogen, kaivaus

1975 Lise-Lott Teir, Pörtom-Sarne, tarkastus

1978 Mirja Miettinen, Petalax-Ribäcksbergen/Flatbergen, kaivaus

1982 Mirja Miettinen, Petalax-Rimossen E, tarkastus

2008 Vesa Laulumaa, Petalax-Ribäcksbergen/Flatbergen, Petalax-Rimossbacken, Petalax-Rimossen E, Petalax-Viitala Brännskogen, Pörtom-Svarvar, Gangusholmen 2, Ryssbacken, Petalax-Långbacken, Pörtom-Sarne, inventointi

2009 Peter Holmblad, Petalax-Viitala Brännskogen, tarkastus

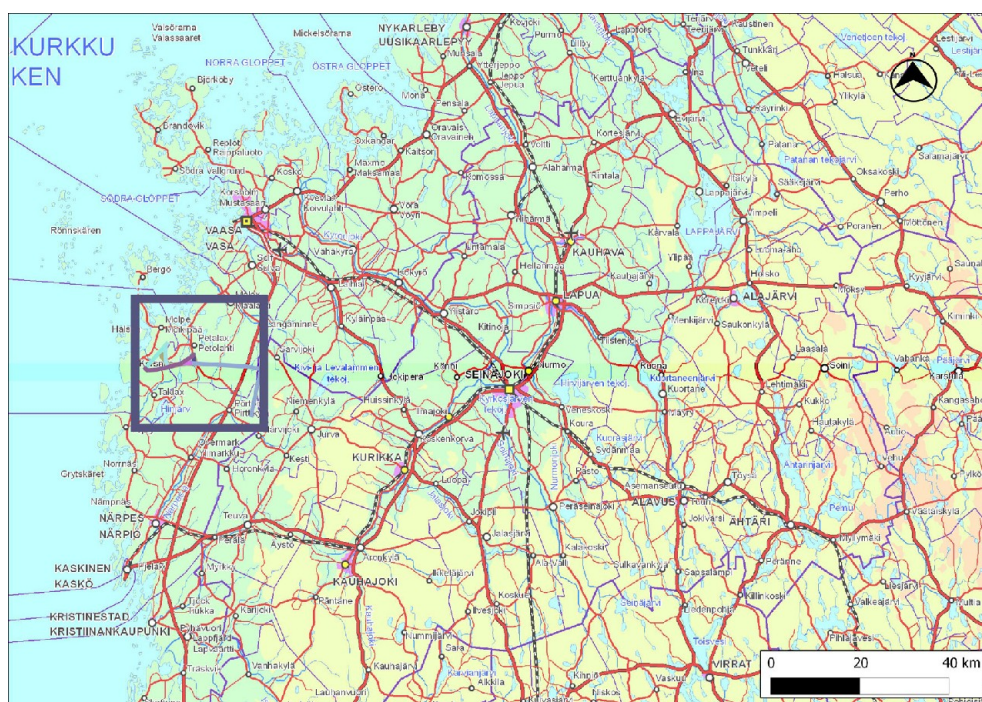
2012 Jaana Itäpalo, Petalax-Ribäcksbergen/Flatbergen, inventointi

2. Inventoinnin lähtökohdat ja menetelmät

Pohjanmaalle Korsnäsin ja Närpiön Pirttikylän välille suunnitellaan voimalinjan 110 kv rakentamista. Suunniteltujen linjausten vaikutusalueella suoritettiin arkeologinen maastoinventointi kesällä ja alkusyksyllä 2013 (kartta 5, s. 9). Inventoitu linjaus oli n. 56 km pitkä, ja siihen sisältyi myös vaihtoehtoisten linjausten inventointia. Kohdealue sijaitsee lähinnä Maalahden kunnassa, lännessä Korsnäsin puolella n. 14,5 km sekä itäosassa n. 11 km Kurikan ja Närpiön puolella. Linjauksen alueelta tai sen välittömästä läheisyydestä tunnettiin entuudestaan kuusi muinaisjäännöskohdetta, joista kolmesta on kartoitettu röykkiöitä n. 10-20 hehtaaria laajoilta alueilta. Niistä Maalahden kohteissa Petalax-Rimossbacken ja Petalax-Viitala Brännskogen on suoritettu kaivauksia, joista tehtyjen löytöjen perusteella Rimossbackenin kaksi tutkittua röykkiötä ovat rautakautisia hautoja. Brännskogenin kohteesta on löytynyt varhaiselle metallikaudelle ajoitettua Morbyn-tyypin keramiikkaa. Petalax-Ribäcksbergen/Flatbergen kohteessa on rautakautiseksi ajoitettu keittokuoppa.¹ Suurimman osan tunnettujen röykkiöiden ajoitus ja funktio on avoin, mutta laajojen röykkiökokonaisuuksien on tulkittu koostuvan ainakin osin historiallisen ajan viljelysröykkiöistä.

Tässä selvityksessä etsittiin muinaisjäännöksiä ja myös pyrittiin huomioimaan muita kulttuuriperintökohteita sekä ihmisen toiminnan seurauksena syntyneitä rakenteita ja muutoksia luonnonympäristössä, joilla voi olla merkitystä kokonaiskuvan saamisessa kohdealueen muinaisjäännöksistä ja hankkeen vaikutuksista arkeologiseen kulttuuriperintöön.

¹ Museoviraston kulttuuriympäristön rekisteriportaali, <http://kulttuuriymparisto.nba.fi/netsovellus/rekisteriportaali/portti/default.aspx>



Kartta 1. Linjausten sijainti.

Esiselvitys

Esihistoriallisten muinaisjäännösten paikallistamisessa käytettiin muinaisranta-analyysia, maaperäkartoja, lidar-aineistoa, ilmakuvia sekä aikaisempia tutkimusraportteja. Historiallisen ajan asutus- ja elinkeinohistoriaa selvitettiin lähinnä 1750-luvun puolivälistä peräisin olevien isojakokarttojen sekä 1800-luvun loppupuolella laadittujen pitäjänkarttojen sekä kirjallisuuden avulla. Maankäytön historiaa on lisäksi selvitty vanhimpien käytettävissä olevien peruskarttojen perusteella, ne on laadittu vuosina 1970-1971.

Tutkimushistoria

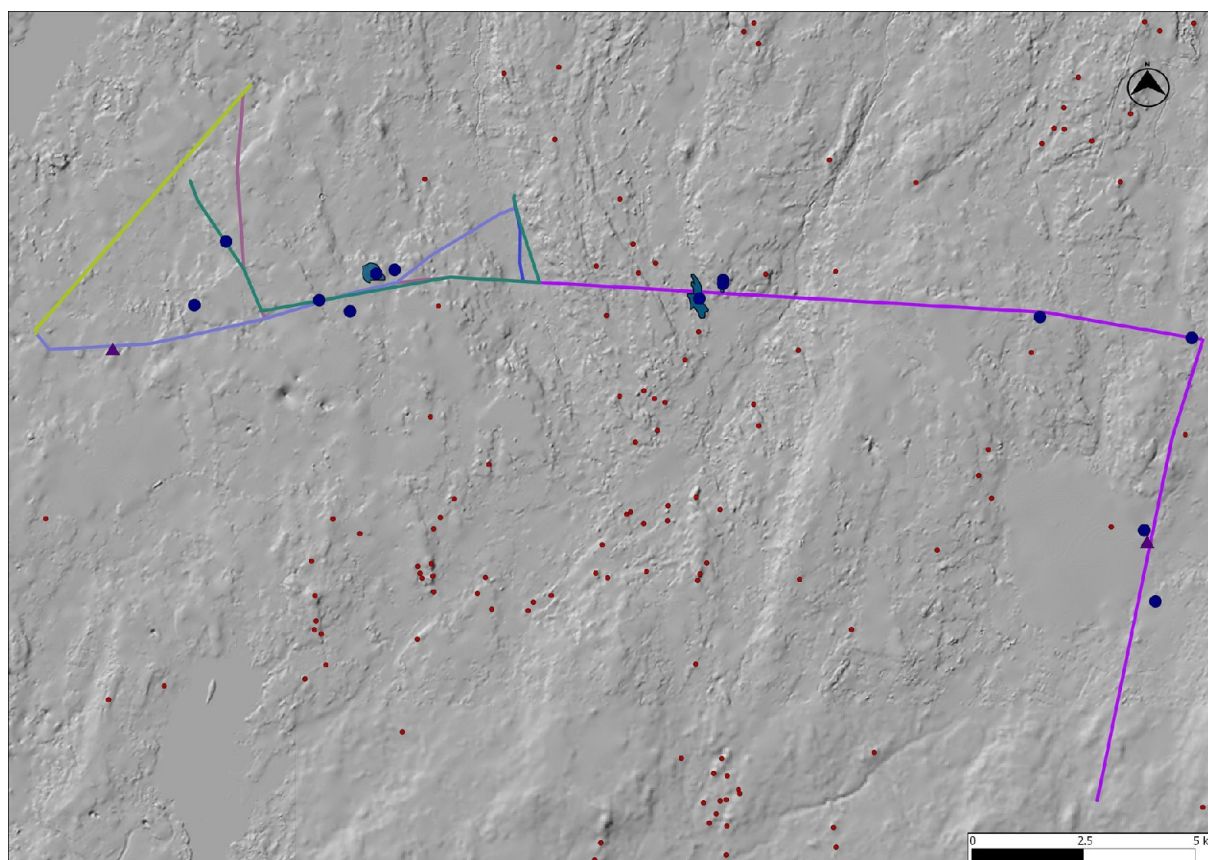
Kohdealueella on tehty inventointeja, tarkastuksia ja kaivauksia 1970-luvun alkupuolelta lähtien, parhaiten on arkeologisesti tutkittu Maalahti, Korsnäsissä on tehty muutamia kaivauksia ja osainventointeja. Närpiössä linjauksen vaikutusalueella on inventoitu ja sen läheisyydestä oli tiedossa muinaisjäännöksiä luokiteltuja kohteita. Maalahden entuudestaan tunnetut kohteet inventoitiin 2007-2008 ja tuolloin käytiin läpi myös kaikki ne kohteet, jotka sijoittuvat nyt tarkasteltavalle suunnitellulle linjaukselle.

Museovirasto teki kaivauksia 1970-luvun alussa linjauksella ja sen läheisyydessä sijaitsevilla Maalahden kohteissa Petalax-Rimossbacken, Petalax-Viitala Brännskogen ja Petalax-Ribäcksbergen/Flatbergen. Rimossbackenin kolme röykkiötä luokiteltiin haudoiksi ja ne ajoitettiin varhaismetallikautisiksi. Brännskogenin kohteesta on löytynyt varhaismetallikautista Morbyn-tyyppin keramiikkaa ja osoituksia rautakautisesta asuinpaikasta. Myöhemmin paikalta on tunnistettu iso keittokuoppa ja kaareva palokivikumpu/t. valli. Ribäcksbergen/Flatbergen kohteessa tutkittiin keittokuoppa.

Topografia

Inventoitujen alueiden sijaintikorkeus n. 5-50 m mpy vastaa merenrantavaihetta myöhäskivi-kaudelta Pöljän keramiikan vaiheesta n. 5000 cal BP historiallisen ajan 1500-luvulle.² Maaperä on pääosin hienoa moreenia, kallioista maastoa on linjauksen itäosassa, jonkin verran myös keskiosassa. Laajempia hiekkavyöhykkeitä ei esiinny.³ Länisemmässä osassa linjaus kulkee tasisessa maastossa, itään päin mentäessä alkaa esiintyä loivia seläniteitä ja enemmän korkeusvaihtelua soiden ja rämeiden välisillä alueilla. Idässä kalliisilla alueilla esiintyy paikoin selvää korkeusvaihtelua.

Selvitettävä linjaus kulkee useiden kylien läpi ja ylittää jokia, joiden varrella sijaitsee vanhaa kyläasutusta. Myös joitakin peltoalueita osuu linjaukselle. Järviä tai muita isompia vesistöjä ei sijaitse kohdealueiden läheisyydessä. Korsnäsissä linjaukset sijoittuvat laskettujen Storsjöträsketin ja Poikelin alueille.



Kuva 1. Korkeusvyöhykkeet; suunnittelu- ja lähialueet. Kartoitetut kohteet / muinaisjäännösalueet merkitty sinisillä ympyröillä/rajaus sinisellä rasterilla. Muut inventointihavainnot; kolmio (rajakiviä). Lähialueen muinaisjäännökset (/mahdolliset muinaisjäännökset) merkitty punaisilla pisteillä.

Esihistorialliset kohteet

Esihistoriallisten muinaisjäännösten esiintymistiheyden perusteella oli hyvin mahdollista löytää uusia kohteita, kuten metallikautisia hautaröykkiöitä. Lähtötietona oli Maalahden Petalax-Rimossbackenin hautalöydöt. Paikalla on tutkittu kolme röykkiötä, joista yhdestä löytyi kaksi pronssisen renkaan tai spiraalisormuksen katkelmaa ja yhdestä palanutta luuta, joiden perusteella nämä röykkiöt ovat hautoja. Kolmas röykkiö tulkittiin ruumishaudaksi

² Schulz Hans-Peter, rannansiirtymistaulukko, julkaisematon.

³ Geologian tutkimuskeskus, http://www.gtk.fi/tietopalvelut/geologiset/kartta_aineistot/
<http://geomaps2.gtk.fi/geo/>

värjääntyneen ruskean maan ja rakenteiden perusteella. Tulkittiin myös, että kaikki kohteen rökkiöt eivät ole hautoja. Valtaosan muiden tunnettujen kohteiden rökkiöiden ajoitus ja funktio on avoin, mutta on tulkittu, että osa myös niistä on viljelysrökkiöitä - näin etenkin kohteissa, joissa rökkiöitä esiintyy paljon.

Asuinpaikkaluonteisia muinaisjäännöksiä on löytynyt Maalahden Petalax-Viitala Brännskogenin ja Petalax-Ribäcksborgen/Flatbergen kohteista. Brännskogenin kohteesta löytyi varhaismetallikautista Morbyn-tyyppin keramiikkaa. Kahdesta kaivauksin tutkitusta rökkiöstä ei tullut löytöjä. On huomioitava, että kaivauksen kohteeksi valittiin tarkoituksellisesti epämääräisiä muodostelmia. Tulkittiin, että mahdollisesti osa rökkiöistä on esihistoriallisia, hauta- ehkä raivausrökkiöitä. Myöhemmin paikalta on tunnistettu keittokuoppa ja kaareva palokivikumpu/t. valli. Flatbergenin keittokuoppa on tutkittu kaivauksin, ja se on ajoitettu tyyppin ja korkeuden perusteella varhaismetallikautiseksi.

Historialliset kohteet

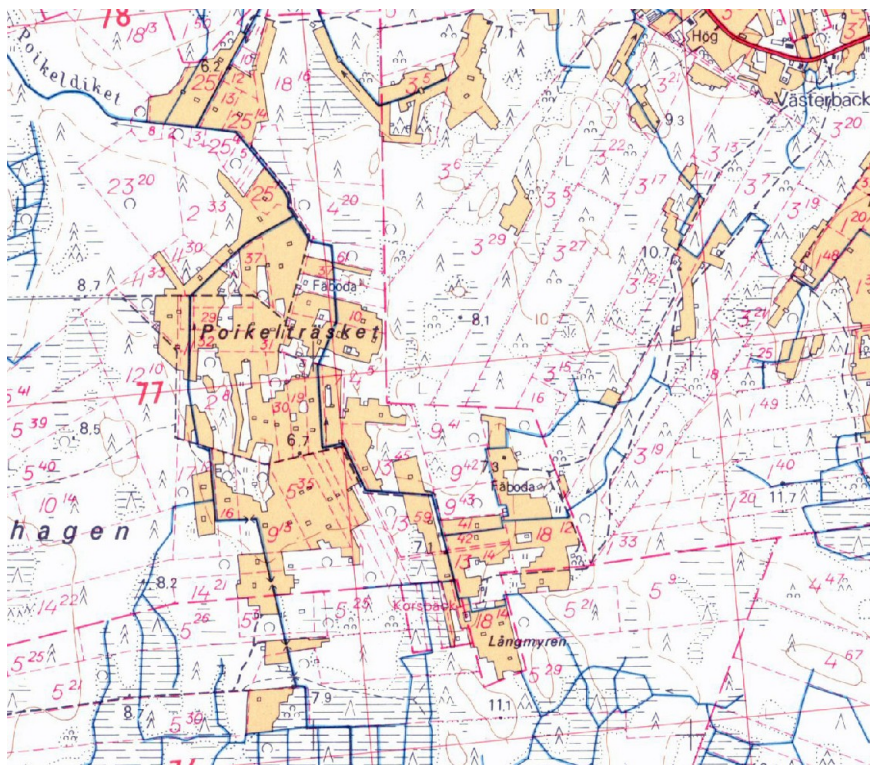
Voimalinjaukset kulkevat vanhan kyläasutuksen läheisyydessä. Korsnäsin Molpen ja Maalahden Petalaxin asutus on syntynyt jo keskiajalla.⁴ Vanhoja peltoja on merkitty 1800-luvun pitäjänkartoille alueille, jotka ovat nykyisin syrjäisiä metsäalueita. Vielä 1970-71 laadituille peruskartoille on merkitty karjamajoja peltojen reunoille. Ulkopalstoja on käytetty laiduntamiseen ja heinän viljelyyn 1700-luvulta lähtien. Kaskiviljelystä lähiseudulla on joitakin mainintoja jo 1600-luvulta.⁵ Karttatarkastelun perusteella etenkin viljelykseen liittyvät rökkiöt, peltoaidat jne. olivat todennäköisiä löytä. Metsiä hyödyntävistä elinkeinoista säilyneet tavallisimmat rakenteet, kuten hiilimiilut, tervahaudat ja niihin liittyvät tilapäisasumukset ovat todennäköisiä alueella. Myös potaskankeittopaikat/uunit ovat mahdollisia, vaikka ne ovat harvinaisempia ja niitä ei seudulta tunneta.



Karta 2. Korsbäckin kylää ja lähialuetta kuvattuna 1840-luvulla C. J. Långhjelmin laatimassa kartassa. Suunniteltu linjaus kulkee Poikelissa sijainneen järven kohdalta itään ja Korsbäckin kylän eteläpuolelle merkityn puron eteläpuolella, jonka varrella sijaisi peltoja ja myös yksi pumyly. Korsbäckin kylässä oli kaksi tuulimylyä. Arkistolaitos, digitaaliarkisto, <http://digi.narc.fi/digi/view.ka?kuid=55206>

⁴ Jern Kurt, *Befolkning och bebyggelse fram till 1870. Malax historia, del I.* 2007, Åbone Johannes, Hemman och bönder i Petalax 1546-1910. *Petalax historia 1*, s. 81 ja 91-93 ja *Korsnäs historia.* 1981, s. 61-63.

⁵ *Korsnäs historia*, s. 404-406.



Kartta 3. Ote vuoden 1970 peruskartasta. Korsnäsissä Poikelissa sijaitti entisen järven alueella laajalti peltoja. Kartalle on merkitty myös kaksi karjamajaa. Kartta: <http://vanhatpainetutkartat.maanmittauslaitos.fi/>



Kartta 4. Maalahden Nybyn ja Petolahden välistä aluetta 1800-luvun pitäjänkartassa. Ribackin pohjoispuolella kulki metsätie ja sen varrella oli joitakin peltoja, voimalinjaus sijoittuu kartalle merkityn eteläisimmän metsätien pohjoispuolelle. <http://digi.narc.fi/digi/view.ka?kuid=552181>

Maastoinventointimenetelmä

Maastoinventoinnissa tarkastettiin linjauksella maastoa lähinnä siellä, missä maan pinnan korokuva ja maaperä olivat sopivia muinaisjäännöksen sijainnille. Linjauksella tai sen läheisyydessä tunnetut muinaisjäännökset tarkastettiin ja rajaukset sekä muinaisjäännösstatus ja -tyyppi määriteltiin uudestaan, jos muutoksiin oli aihetta. Hyvin epätodennäköisiä tasaisia alueita ei inventoitu, joita olivat rämeet ja suot. Joillakin paikoilla alueet olivat hakkuiden jälkeen niin pusikoituneita, että mahdollisuudet havainnointiin olivat minimaaliset. Pellot olivat inventoinnin aikana muokkaamatta, ja ne katsottiin vain kursorisesti.

Maan pinnan alapuolisia rakenteita on kivikkoisessa tai karkean soran metsämaastossa hankala paikantaa ja useimmiten merkit niistä löytyvätkin sattumalta, kuten metsäojien ja teiden leikkauksista paljaasta maasta, ja siten myös tässä rikkoutuneita maan pinnan kohtia tarkastettiin. Maastossa kiinnitettiin huomiota rakenteellisilta vaikuttaviin kiveyksiin ja maan pinnan muotoihin, poikkeavaan kasvillisuuteen sekä maannokseen. Pintahavainnoinnin lisäksi tehtiin kairausta ja pieniä lapiopistoja, joilla varmistettiin epämääräisten muodostelmien ikä, jos se ei muuten selvinnyt. Metsäiset selänteet, missä ei havaittu merkkejä maankäytöstä inventoitiin tarkemmin. Mahdollisuudet ehjien muinaisjäännösten löytymiseen ovat tällaisilla paikoilla hyvät.

Työssä käytettiin EGNOS-yhteensopivaa paikanninta Garmin GPSmap 62s ja Quantum GIS 1.8.0 paikkatieto-ohjelmaa.

3. Tulokset

Inventoinnissa paikannettiin kolme uutta historiallisen ajan muinaisjäännöstä, jotka ovat vesimyllyn pato sekä myllyn uoma sekä kaksi tervahautaa ja lisäksi huomioitiin yksi peruskartalle merkitty tervahauta, joka todettiin kuitenkin puoliiksi tuhoutuneeksi. Muita havaintoja olivat kaksi rajamerkkiä, joista toiseen liittyy kuusi linjakiveä. Lisäksi havaittiin yksi maakellarikuoppa, joka liittyy lähihistorian viljelyyn sekä useita peltoaitoja, jotka sijaitsevat metsittyneillä alueilla.

Inventoinnissa paikannettiin Maalahden kohteesta Petalax-Långbacken uuni, jonka säilyneisyys oli edellisen inventoinnin tietojen pohjalta epävarma. Kohteesta muodostettiin oma kohde nimeltä Ryssbacken. Samaisen Petalax-Långbackenin pääkohteen rökkiöistä suurin osa osoitautui luontaisiksi kivikoiksi ja muinaisjäännösrajaus ehdotetaan poistettavaksi. Maalahden kohteesta Petalax-Viitala Brännskogen löytyi uusia rökkiöitä aiemmin rajatun alueen ulkopuolelta, ja muinaisjäännösalue hieman laajeni. Närpiön Pörtom-Sarnen kahdesta alakohteesta ei löytynyt ilmoitettuja rökkiöitä ja aiemmin rökkiökohteeksi katsottu Gangusholmen 2 osoitautui tervahautakohteeksi, missä on myös tervapirtin jäännökset.

Tervahautakohteet Råbacka, Sarvenloukko sekä Ryssbackenin ryssänuuni sijaitsevat linjauksella. Suunniteltu linjaus kulkee kohteen Petalax-Rimossbacken läpi. Kohde Petalax-Viitala Brännskogen sijaitsee linjauksesta n. 100 metrin etäisyydellä ja kohteessa Petalax-Rimossen E etäisyys rökkiöihin on vähimmillään alle 50 m. Voi olla, että näissä kohteissa muinaisjäännöksen säilyttäminen ei olisi kokonaan mahdollista, jos rakentaminen toteutuisi sijoitussuunnitelmien mukaan, joiden perusteella maastoinventointi tehtiin.

Jaana Järvelä

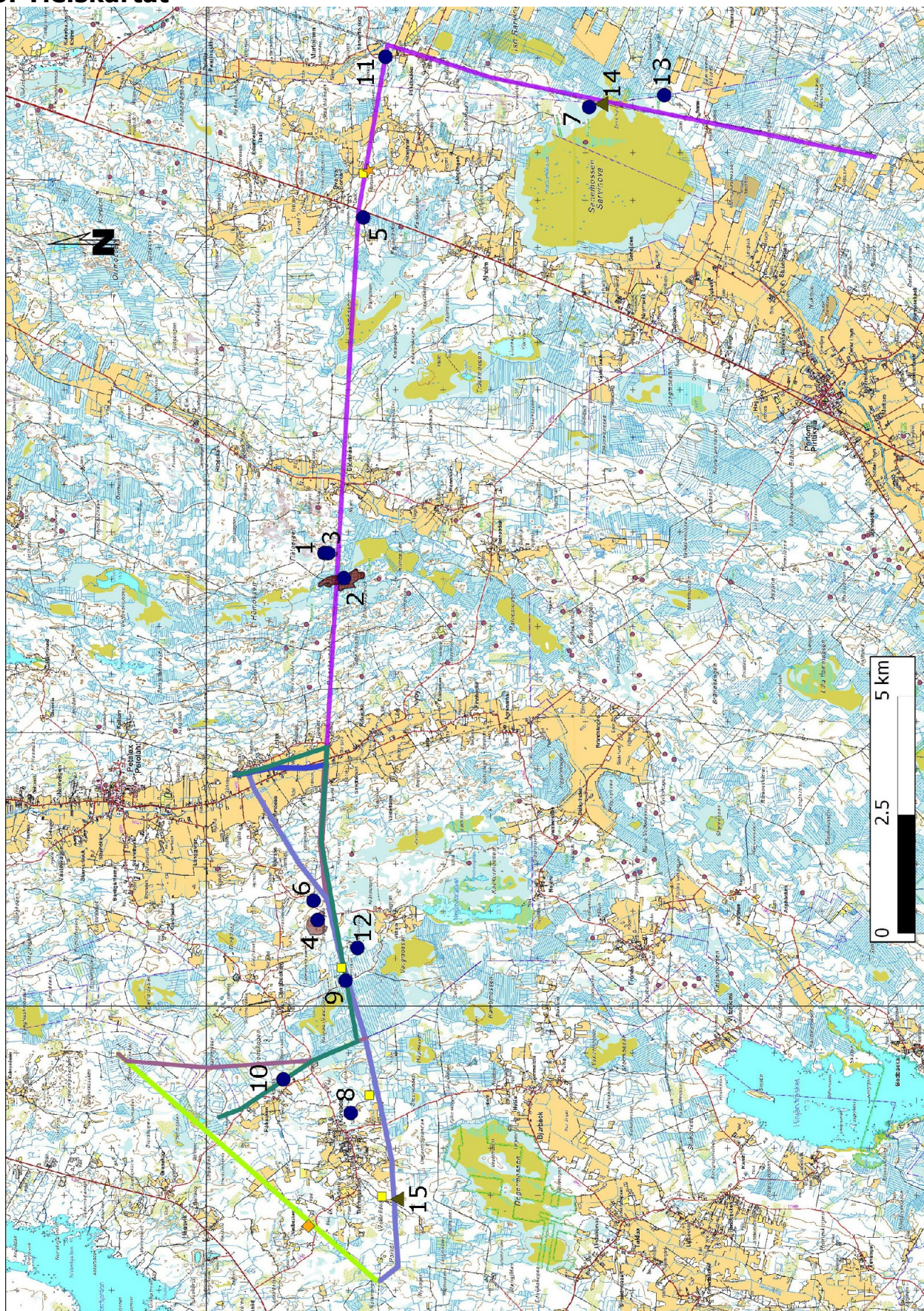
30.1.2014

4. Kohdehakemisto

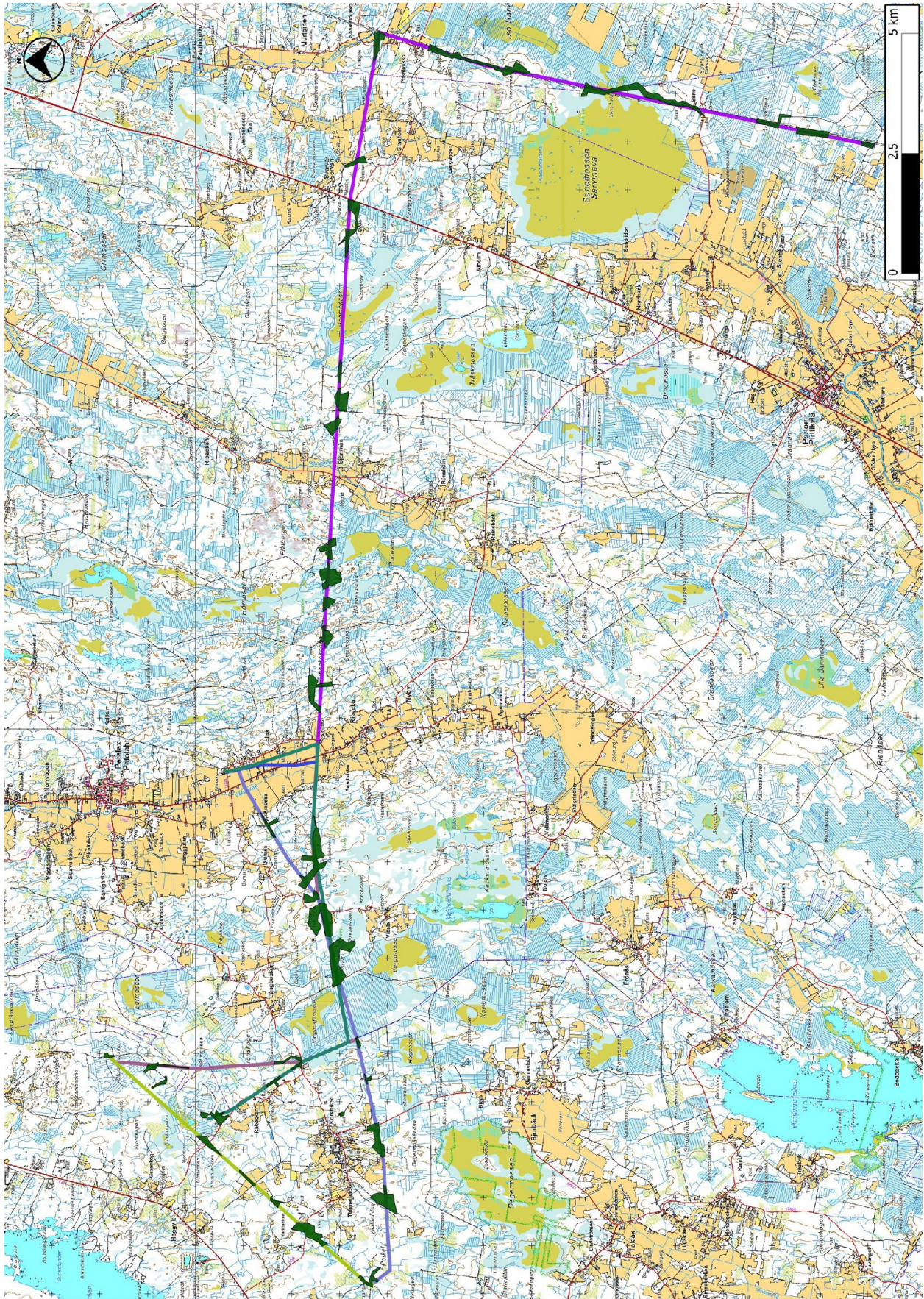
Kohde	Sivu	Mj-tyyppi/ tyypin tarkenne	ajoitus	lkm	Mj- luokka
1. Petalax-Ribäcksbergen/Flatbergen	11	työ- ja valmistuspaikat, keittokuopat	varhaismetallikautinen	1	2
2. Petalax-Rimossbacken	12	hautapaikat, hautaröykkiöt (viljelysröykkiöt ?)	varhaisrautakautinen	222	2
3. Petalax-Rimossen E	15	hautapaikat, hautaröykkiöt	varhaismetallikautinen	12	2
4. Petalax-Viitala Brännskogen	17	muinajäännösryhmät, kivirakenteet	varhaismetallikautinen	91	2
5. Pörtom-Svarvar	20	asuinpaikat ?	kivikautinen ?	1	-
6. Brännskogen	22	työ- ja valmistuspaikat, vesimyllyt	historiallinen	2	1
7. Gangusholmen 2	23	asuinpaikat, tilapäisasumukset	historiallinen	2	2
8. Korsbäck	26	työ- ja valmistuspaikat, tervahaudat	historiallinen	1	1
9. Ryssbacken	27	kivirakenteet, ryssänuunit	historiallinen	1	2
10. Råbacka	29	työ- ja valmistuspaikat, tervahaudat	historiallinen	1	1
11. Sarvenloukko	30	työ- ja valmistuspaikat, tervahaudat	historiallinen	1	1
12. Petalax-Långbacken	31	kivirakenteet, röykkiöt	ajoittamaton	4	2
13. Pörtom-Sarne	34	Kivirakenteet, röykkiöt	ajoittamaton	1	2
14. Sane halsen	36	kivirakenteet, rajamerkit	resentti	1	4
15. Västanliden	37	kivirakenteet, rajamerkit	resentti	7	4

Taulukko. Muinajäännösluokat (mj-luokka): 1. uusi kohde 2. tunnettu kohde 3. muu kulttuuriperintökohde 4. muu inventointihavainto.

5. Yleiskartat



Kartta 5. Voimajohtolinjaukset. Linjauksen vaikutusalueella sijaitsevat muinaisjännökset numeroitu 1-13, muut inventointihavainnot no. 14-15 (kolmio), peltoaidat/-röykkiöt merkitty keltaisilla neliöillä, maakellarikuoppa; vinoneliö, niitty-ladon jäänteet; tähti. Lähialueen muinaisjännökset merkitty punaisilla pisteillä.



Kartta 6. Inventoidut alueet rasteroitu vihreällä.

6. Kohdetiedot

Esihistorialliset muinaisjäännökset

1. Petalax-Ribäcksbergen/Flatbergen

Mj-rekisteri:	590010017
<i>Laji:</i>	kiinteä muinaisjäännös
<i>Mj-tyyppi:</i>	työ- ja valmistuspaikat,
<i>Tyyppin tarkenne:</i>	keittokuopat
<i>Ajoitus yleinen:</i>	varhaismetallikautinen
<i>Lukumäärä:</i>	1
<i>Rauhoitusluokkaehdotus:</i>	2
Paikkatiedot:	
<i>Karttanumero:</i>	124208
<i>Koordinaatit:</i>	P: 6975508 I: 221554
	z n. 27 m mpy
<i>koord.selite:</i>	Museoviraston rekisteriportaalin mukaan
Inventointimenetelmät:	ei tarkastettu
Aiemmat tutkimukset:	1978 Mirja Miettinen kaivaus 2008 Vesa Laulumaa inventointi 2012 Jaana Itäpalo inventointi
Aiemmat löydöt:	-

Maastotiedot: Kohde sijaitsee Petolahdesta n. 6,5 km kaakkoon Björknäsin kylän länsipuolella, Flatbergenin eteläpuolella metsätien pohjoispuolella kallioisella alueella jokseenkin tasaisella maaston kohdalla.

Kohdetiedot:

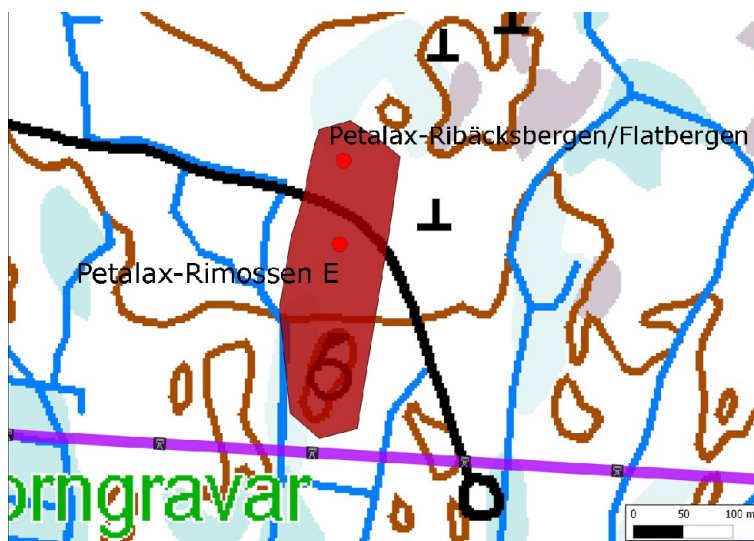
”Kohde sijaitsee Ribäckenin laakson länsipuolella, Flatbergenin eteläpuolella, 50 m metsäautotien pohjoispuolella. Kivikkoisella, aukeaksi hakatulla kangasmaalla, kallioiden juurella on kaksi painannetta, joista molempia koekaivettiin 1978. Pohjoisemmassa painanteessa oli keskustan syvennyksessä palaneita kiviä ja hiiltä, ja kysymys lienee isosta kuoppaliedestä, ei asumuksen pohjasta. Eteläisemmässä oli hiilensekaista rikastunutta maakerrosta/likamaata, mutta ei palaneita kiviä tai muuta lieteen viittaavaa. Painanteet ovat ihmisen muovaamia ja liittyvät rannikon varhaiseen pyyntiasutukseen.”⁶

2012: Alueella kasvaa nykyisin nuorta kuusi-mäntymetsää. Alueella havaittiin yksi laakea kuoppa. Paikalla ei ole tehty metsänaurausta eikä muustakaan maankäytöstä havaittu merkkejä, joten kohde lähiympäristöineen on ilmeisesti säilynyt ennallaan vuoden 1978 kaivauksen jälkeen. Koillispuolella kalliolla on tuulivoimalan sijoituspaikka, jonka ympäristössä oli tehty avohakkuita. Kallioiden, niiden reunamien ja luoteeseen suuntautuvan huoltotien linjauksen tarkastuksessa ei saatu havaintoja uusista muinaisjäännöksistä.

2013: Kohde tarkastettiin vuonna 2012 ja sen todettiin olevan ennallaan eikä uusia havaintoja muinaisjäännöksistä tehty. Kohde on rajattu Museoviraston rekisteriportaalin samaan alueeseen kohteen Petalax-Rimossen E kanssa, joka sijaitsee välittömästi eteläpuolella.

⁶ Aiemmat kohdetiedot Museoviraston rekisteriportaalin mukaan, jos muuta ei mainita.

Vaikutusten arvio: Suunniteltu voimajohtolinjaus sijoittuu n. 250 m kohteesta etelään. Ei vaikutusta kohteeseen.



Kartta 7. Kohde Petalax-Ribäcksbergen/Flatbergen sijaitsee metsätien pohjoispuolella ja Petalax-Rimossen E tien eteläpuolella. Suunniteltu voimalinja kulkee kohteiden eteläpuolella.

2. Petalax-Rimossbacken

Mj-rekisteri: 590010001
Laji: kiinteä muinaisjäännös
Mj-tyyppi: hautapaikat,
Tyyppin tarkenne: hautaröykkiöt
Ajoitus yleinen: varhaisrautakautinen
Lukumäärä: 222
Rauhoitusluokkaehdotus: 2

Paikkatiedot:

Karttanumero: 124208

Koordinaatit: P: 6975096 I: 221023

z n. 24-26 m mpy
 koord.selite: Museoviraston rekisteriportaalin mukaan

Inventointimenetelmät: pintahavainnointi

Aiemmat tutkimukset: 1974 Mirja Miettinen kaivaus
 1974 Mirja Miettinen inventointi
 1975 Mirja Miettinen kaivaus
 2008 Vesa Laulumaa inventointi

Aiemmat löydöt: KM 19817 3 rökkiön kaivaus 1974-75

Maastotiedot: Kohde sijaitsee Maalahden eteläosassa, pohjois-eteläsuuntaisella kumpuilevalla moreeniharjanteella soiden ja rämeiden välissä n. 1000 x 300 m laajalla alueella. Kohteen pohjoisosassa kulkee metsäautotie. Alueen puusto on mäntyvaltaista nuorta metsää, osin alue on avohakkuualueita, joka kasvaa tiheää koivu- ja mäntytaimikkoa.

Kohdetiedot:

1974: "V. 1974 tehdyn kartoituksen mukaan alueella on ainakin 222 erikokoista kiviröykkiötä. Myöhemmin (1993,1994) on käynyt ilmi, että pohjoispuolella on jonkin verran kartoittamattomia rökkiöitä. Suuri osa rökkiöistä on pieniä, matalia ja maastossa hakkuujätteen tai kasvillisuuden vuoksi vaikea erottaa (ks. kaiv kert.v 1974-75 top arkistossa). Kooltaan rökkiöt voi jakaa kolmeen ryhmään:

1) pienet, läpim. n. 2-4 m; matalia,pyöreitä tai muodoltaan epämääräisiä, useimmat vaikuttavat kaivelemattomilta.

2) keskikokoiset, läpim. n. 5-8 m; joukossa matalia, mutta myös selvästi muita korkeampia; muoto yl. pyöreä tai soikea; useimmat pengottuja keskeltä; useissa näkyvissä yksittäisiä hiekkakivilaakoja pinnalla.

3) suuret, läpim. n. 10m ja enemmän. Kaikkiaan tällaisia on 3 kpl alueen pohjoisosassa." (Miettinen, inventointiraportti).

1974-1975: Kaikkiaan alueella tutkittiin 1974-75 kolme rökkiötä; yksi pieni rökkiö ja kaksi keskikokoista rökkiötä. Suurimman rökkiön pinta koostui myös punaisista hiekkakivistä. Rökkiössä havaittiin selviä merkkejä tulenpidosta, tulessa rapautuneita kiviä sekä hiiltä ja nokea. Löytöinä tuli kaksi pronssisen renkaan tai spiraalisormuksen katkelmaa. Rökkiötä oli kaiveltu ennen kaivauksia. Toisesta keskikokoisesta rökkiöstä tuli löytöinä palanutta luuta ja "hiilenpaloja", myös värjäätynyttä maata todettiin. Pienestä rökkiöstä ei tullut löytöjä. Se tulkittiin havaittujen värjäätyneen ruskean maan ja rakenteen perusteella ruumishautaukseksi.

Kolme tutkittua rökkiötä tulkittiin haudoiksi ja tulkittiin, että kaikki kohteen rökkiöt eivät olisi hautoja. (Miettinen, kaivausraportti)

2008: "Kyseessä on Maalahden laajin ja rökkiömäärältään suurin kohde. Rökkiöitä on pitkin harjannetta noin kilometrin matkalla, leveyttä kohteella on parhaimmillaan lähes 300 metriä. Rökkiöalue on kartoitettu vuonna 1974, mutta vuoden 2008 inventoinnissa tehtyjen havaintojen perusteella kohde ulottuu hieman pohjoisemmaksi kuin aiemmin dokumentoitu. Vuoden 1974 kartoituksessa laskettiin ainakin 222 rökkiötä. Pääosa rökkiöistä on pieniä, läpimitaltaan noin 2 - 4 metriä, lisäksi on halkaisijaltaan 5 - 8 metrisiä sekä kolme yli 10 metristä rökkiötä. Gps-koordinaatteja ei mitattu rökkiöiden suuren lukumäärän ja ajan puutteen vuoksi, alue kierrettiin aluerajauksen saamiseksi. Rökkiöistä tutkittiin 1974 - 75 kolme. Ne ajoittuvat paikan korkeuden ja rökkiötyypin perusteella lähinnä esiroomalaiseen rautakauteen ja aivan ajanlaskun vaihteeseen. Ajoittavaa esineistöä tai absoluuttisia ajoituksia kohteesta ei ole."

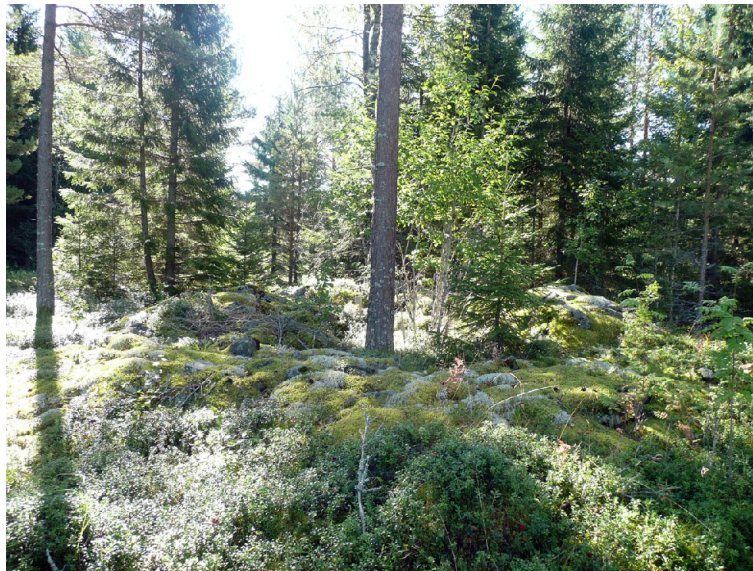
2013: Kartoitettiin voimajohtolinjauksen molemmilla puolilla rökkiöitä n. 450 m leveällä vyöhykkeellä. Muinaisjäännösalueen pohjoisinta ja eteläisintä osaa ei inventoitu eikä yksittäisiä rakenteita tarkemmin tutkittu. Metsätien eteläpuolella on tehty avohakkuu ja metsänaurautus, ja tiheä pusikoitunut alue yltää tiestä lähes 100 m etelään. Rökkiöt sijoittuvat lähinnä mäentönkille, niiden välisistä notkelmista havaittiin joitakin rökkiöitä. Tien eteläpuolelta havaittiin joitakin metsänaurauksessa hajonneita rökkiöitä.

Osa rökkiöistä voi olla kaskirökkiöitä. Kaskipeltoja on voitu perustaa entisille metsäpaloalueille.

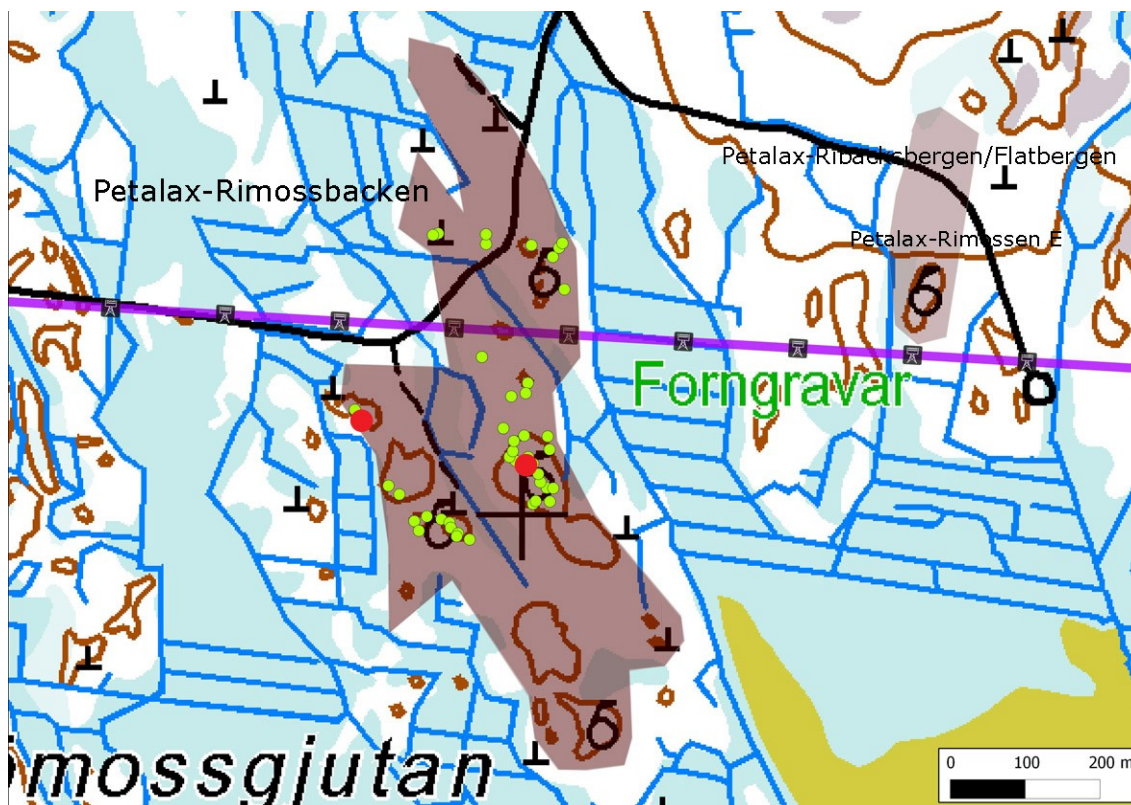
Vaikutusten arvio: Lähimmät rökkiöt sijaitsevat linjauksesta vajaan 50 metrin etäisyydellä, eteläpuolella kartoitetut rökkiökeskittymät n. 100-300 metrin etäisyydellä. Koko muinaisjäännösaluetta ei ehkä olisi mahdollisuus säilyttää ehjänä, jos suunnitellun linjauksen rakentaminen toteutuisi.



Kuva 2. Tien eteläpuolella muinaisjäätöalueen länsireunalla sijaitseva hajonnut röykkiö.



Kuva 3. Tien eteläpuolella mäen päällä sijaitseva kartoituksessa havaittu suurin röykkiö. Kuva pohjoisesta.



Kartta 8. Petalax-Rimossbacken, muinaisjäännösalueen raja. Kartoitetut rakenteet merkitty vihreillä pisteillä, valokuvauskohde; punainen piste. Lähimmät muinaisjäännös kohteet Petalax-Ribäcksbergen/Flatbergen ja Petalax-Rimossen E sijaitsevat kohteen koillis-itäpuolella.

3. Petalax-Rimossen E

Mj-rekisteri: 590010019
Laji: kiinteä muinaisjäännös
Mj-tyyppi: hautapaikat
Tyyppin tarkenne: hautaröykkiöt
Ajoitus yleinen: varhaismetallikautinen
Lukumäärä: 12
Rauhoitusluokkaehdotus: 2

Paikkatiedot:
Karttanumero: 124208

Koordinaatit: P: 6975424 I: 221550
 z n. 24-26 m mpy
koord.selite: Museoviraston rekisteriportaalin mukaan

Inventointimenetelmät: pintahavainnointi, kairaus

Aiemmat tutkimukset: 1982 Mirja Miettinen tarkastus
 2008 Vesa Laulumaa inventointi

Aiemmat löydöt: -

Maastotiedot: Noin 7 km kaakkoon Petolahdesta. Paikka on etelään viettävä moreenikangas, missä esiintyy myös kallioita. Puusto on mäntyvaltaista nuorta metsää, pohjoisosa on avohakkuualue ja eteläpuolella on taimikoitunut hakkuualue.

Kohdetiedot:

1982: "Rimossenin itäpuolella, aukeaksi hakatulla metsämaalla erottuu hakkuun jäljiltä ainakin 12 matalaa rökkiötä. Niistä muutama ison maakiven viereen koottu. Rökkiöiden läpimitta arv 4-6 m, jokunen pienempi joukossa. Ei havaittavia penkomisjälkiä. Paikka on metsäpalsta, jossa 1974-75 kasvoi kivikkoisella moreenimaalla kangasmetsää ja jonka läpi kuljettiin Rimossenin kaivauksille. Silloin ei metsämaalla kasvillisuudelta rökkiötä havaittu (tai sitten polkumme kulki niistä sopivan etäällä)."

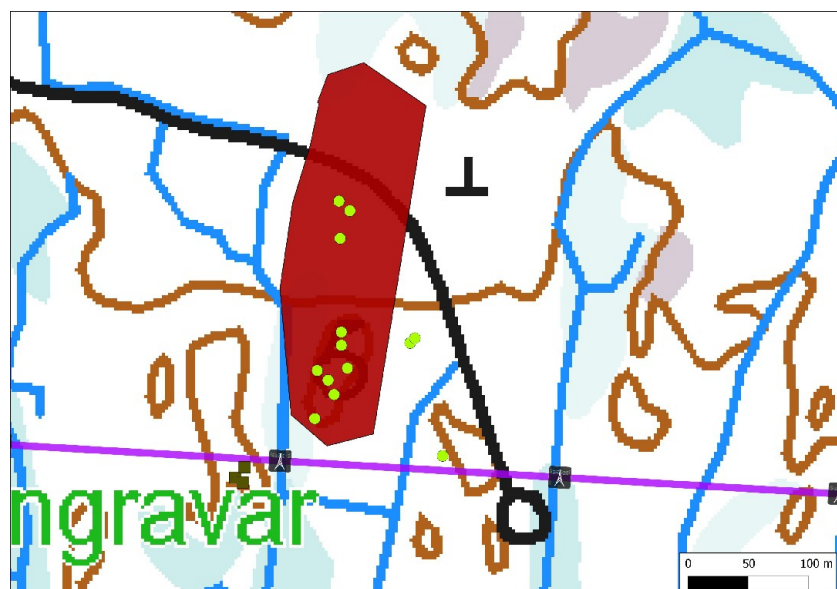
2008: "Kohde sijaitsee Maalahden eteläosassa Rimossenin pohjoispuolella, Rimossbackenista 400 metriä itään. Kohteen pohjoispuolitse kulkee metsäautotie. Alue on moreenipohjaista mäntykangasta. Vuonna 1982, kun Mirja Miettinen tarkasti kohteen, se oli hakkuuaukea. Kohteesta löytyi 22 rökkiötä (Miettinen mainitsee, että niitä on ainakin 12) noin 70 x 200 metrin alueelta. Rökkiöt ovat halkaisijaltaan 2 – 6 metriä ja matalia, korkeimmat ovat noin puoli metriä korkeita. Osa rökkiöistä on koottu ison kiven viereen."

2013: Tarkastettiin yltäkö muinaisjäänkökohde voimajohtolinjauksen alueelle. Muinaisjäänköalueen pohjoisosaa ei käyty tarkemmin läpi. Rökkiöiden pinnassa kasvaa sammalta, jäkälää, puolukanvarpua ja heinää. Kaakkoisimmissa ihan linjauksen tuntumasta havaitussa rökkiössä kivet ovat löysästi paikoillaan, mikä viittaa lähihistoriassa syntyneeseen muodostelmaan. Linjauksen tuntumasta havaittiin neliön muotoinen pintakasvillisuuden peittämä n. 4 m halkaisijaltaan oleva kuoppa, jonka reunoilla on vallia. Kairauksessa todettiin turpeen alla ruskea sekoittunut maa. Kysymys on maanottokuopasta. Vieressä on kaksi pienempää kuoppaa.

Vaikutusten arvio: Lähimmät rökkiöt sijaitsevat linjauksesta alle 50 metrin etäisyydellä. Kohteen eteläisimmät rökkiöt voivat ehkä vaarantua.



Kuva 4. Alueen eteläosassa sijaitseva rökkiö, jossa kivet ovat osin näkyvissä. Osa rökkiöistä on lähes kokonaan heinän ja turpeen peitossa.



Kartta 9. Kohde Petalax-Rimossen E sijaitsee metsätien eteläpuolella Petalax-Ribäcksbergen/Flatbergen tien pohjoispuolella. Suunniteltu voimalinja kulkee kohteiden eteläpuolella. Röykkiöt merkitty vihreillä ympyröillä, voimajohtolinjauksen tuntumasta havaitut kuopat neliöillä.

4. Petalax-Viitala Brännskogen

Mj-rekisteri: 590010010
Laji: kiinteä muinaisjäännös
Mj-tyyppi: muinaisjäännösryhmät
Tyyppin tarkenne: ei määritelty
Ajoitus yleinen: varhaismetallikautinen
Lukumäärä: 91
Rauhoitusluokkaehdotus: 2

Paikkatiedot:
Karttanumero: 124205
Koordinaatit: P: 6975649 I: 213809
 z n. 24-26 m mpy
koord.selite: Museoviraston rekisteriportaalin mukaan

Inventointimenetelmät: pintahavainnointi

Aiemmat tutkimukset: 1974 Mirja Miettinen inventointi
 1975 Mirja Miettinen kaivaus
 2008 Vesa Laulumaa inventointi
 2009 Peter Holmblad tarkastus

Aiemmat löydöt: KM 19823 asuinpaikkalöytö
 KM 20158 asuinpaikka (kaivauslöytöjä)
 KM 20880 epineoliittisia asuinpaikkalöytöjä

Maastotiedot: Maalahden lounaisosassa Bjurnäsvägenin varrella, tien länsipuolella hiekkaisella moreeniharjanteella. Paikoin maasto on louhikkoista, mäellä on myös kaksi pientä rakkaa. Alueella kasvaa mäntymetsää.

Kohdetiedot:

1974 (inventointi): "V. 1975 Rimossbackenin kaivauksen yhteydessä kävimme alueella uudelleen/ koska kaivauksella mukana ollut petolahtelainen Bruno Røj kertoi talvella lumettoman maan aikana havainneensa kivikossa erikoisen kivettämän alueen. Hän ei kuitenkaan ollut koskenut muodostumaan. Teimme käydessämme kivettämän alueen reunalle lapionpiston, josta tuli näkyviin vahvan ruskeaa maata ja pieniä keramiikanpaloja (KM 19817). Paikalla tehtiin tutkimuksia v 1975-1976. Keramiikan löytöpaikan (asumuksenjäännös?) ohella tutkittiin kaksi rökkiötä ja tehtiin fosfaattikartoitus (ks. kaivauskertomusta v:lta 1975-76 top.arkistossa). V. 1978 tehtiin pieni jatkokaivaus fosfaattitutkimusten tulosten perusteella sekä tutkittiin vielä kaksi rökkiötä (ks. kaiv.kert. v:lta 1978 toparkistossa). V 1975 laadittiin alueen rökkiöistä kartta Petalax hembygdsföreningin toimesta: kartalle on merkitty yli 90 rökkiötä ja kivikasaa. Niiden iästä ei ole tietoa; kaivauksissa niistä ei löytynyt mitään eikä rakenteitakaan havaittu."

1975-76 (kaivaus): "Alueella tehdyn fosfaattianalyysin perusteella tehtiin koekuoppia muutama kohtiin, joissa oli todettu korkeimpia pitoisuuksia. Yhdessä ainoassa kohdassa, joka sijaitti n 30 m kaakkoon asuinpaikalta ja asumuksenjäännökseltä, tasaisella ja kivettömältä vaikuttavalla maastokohdalla tavattiin löytöjä. Paikan korkeus on 24,93m, eli se on vain hiukan alempana kuin aikaisemmin tutkittu asuinpaikka. Keramiikkapalat ovat pieniä ja koristeettomia, mutta luettavissa lähinnä samaan Morby-tyyppiin kuin aikaisemmat löydöt alueelta. Mitään rakenteita, asumustenpohjia tms. ei kaivauksissa tai maastohavainnoissa v. 1978 todettu. Turpeenalaisen huuhtoutumiskerroksen esiintyminen alueella osoittanee, että mahdollinen historiallisen ajan viljely/kaskeaminen ei ole ulottunut tänne? Tutkituista kahdesta rökkiöstä pienempi (no. 18) vaikutti eniten "tehdyiltä", rakennetulta. Hautarökkiönä sitä ei ole perusteltua pitää, kuten ei muitakaan tutkittuja rökkiöitä. On huomattavaa, että mikään tutkituista rökkiöistä ei ollut päällepäin säännöllisen "hautarökkiön näköinenkään". Tällaisiakin alueella on, kuten kuvista ilmenee. Tutkimuskohteiksi valittiin tarkoituksellisesti epämääräisiä kivikasvoja ja muodostelmia. On mahdollista, että alueen monista rökkiöistä osa on esihistoriallisia, ehkä hauta- ehkä raivausrökkiöitä; viimeksi mainittujen joukossa on myös historiallisen ajan raivausrökkiöitä. Eri ikäisten viljelys- ja raivausrökkiöiden erottaminen toisistaan on voinee tapahtua vain laajemman viljelyshistoriallisen tutkimuksen kautta. Nykytiedot ja havainnot eivät riitä oletuksia pitemmälle."

2008: "Miettisen aiempi kuvaus kohteesta kuuluu seuraavasti: "Laakean mäkimään korkein kohta on 26,3 m mpy ja sillä on pienialainen nyt osaksi kasvillisuuden peittämä luonnonkivikko ja siitä 200-300 m koilliseen on isompi luonnonkivikko. Pienemmän kivikon reunassa on pyöreä, kooltaan 7 x 8 m pinnalta kivetön alue, jonka keskellä on 1,5 x 2 m matala painanne. Kysymyksessä on ilmeinen asumuksenpohja, josta osa tutkittiin 1975-1976. Löytöinä paikalta on varhaisen metallikauden Morby-tyypin keramiikkaa. Punaruskeaksi värjäytyneessä kulttuuri- maassa runsaasti hiiltä, palomaata ja palaneita ja rapautuneita kiviä.

Mäellä asumuspainanteen lounais- ja kaakkoispuolella on yli 90 erikokoista kivirökkiötä, joista tutkittiin kaikkiaan neljä vuosina 1976 ja 1978. Rökkiöt olivat löydöttömiä, mutta osassa oli todettavissa rakenteita.

Vuoden 2008 inventoinnissa asumuspainannetta ei onnistuttu paikallistamaan. Mäen päällä olevat kivikasat eivät vaikuttaneet rökkiöiltä vaan hiekanotossa syntyneiltä, joukossa voi tosin olla hautarökkiöitäkin, mutta niitä on mahdoton erottaa joukosta ainakaan tarkemmin tutkimatta. Aiemmat löydöt kuitenkin todistavat, että alueella on ainakin asuinpaikka. Kohde vaatisi tarkkuusinventoinnin tarkkojen rajojen löytämiseksi."

2009: "Pienien rökkiöiden muodostaman suuren ryhmän lisäksi Holmblad löysi Miettisen tutkiman asuinpaikka-/toimintakohteen. Viimeksi mainittu erottui lähinnä banaanin muotoisena palokivikumpuna tai vallina. Tätä rakennetta Holmblad vertaa lähinnä suuriin keittokuoppiin. Palokivien ja nokimaan muodostama korkea valli ei sovi muinaisen saariston kodanpohjalle tai vastaavalle, mutta suurista keittokuopista se ei eroaisi kovinkaan paljon." (Tiedot Museoviraston rekisteriportaalin mukaan).

2013: Inventointi kohdistettiin muinaisjäänösalueen ja suunnitellun voimajohtolinjauksen väliselle alueelle. Inventoinnissa paikannettiin lisää röykkiöitä aiemmin rajatun muinaisjäänösalueen eteläpuolelta ja johtolinjauksen tuntumasta yksi peltoaita läheltä nykyisiä viljelyksiä. Osa kartoitetuista röykkiöistä on kompakteja, osa epämääräisempiä. Kankaan kaakkoisreunalla toisen peruskartalle merkityn muinaisjäänösmerkin kohdalla on joitakin kuoppia, kivistä koostuvia vallimaisia ja röykkiömäisiä muodostelmia ja niiden välissä tasaisempia alueita. Joidenkin kuoppien epäsäännöllisen muodon ja jyrkkien reunojen perusteella paikalta on otettu lähihistoriassa maa-aineksia, myös osa röykkiömäisistä kivikasoista on selvästi resenttejä. Muinaisjäänösalueen kohdekoordinaattien paikkeilla on sijainnut vuoden 1970 peruskartan mukaan kolmiomittaustorni, ja voi olla, että jokunen alueen muodostelma liittyyi siihenkin. Vuoden 1974 inventointiraportissa mainitaan, että röykkiöitä on kaiveltu mahdollisesti jo vuosisadan alussa ja tämän jälkeenkin.

Vaikutusten arvio: Voimajohtolinjaus sijaitsee n. 150 m maan pinnalla havaittavien rakenteiden eteläpuolella. Suunniteltu voimajohto ylittää lähelle kohdetta, ja riittävä suojaetäisyys muinaisjäänöksiin on tärkeä varmistaa.



Kuva 5. Kivivalleja muinaisjäänösalueen kaakkoisreunalla.



Kuva 6. Pengottu röykkiö muinaisjäänösalueen eteläosassa. Kuva luoteesta.



Kartta 10. Petalax-Viitala Brännskogen, kohderajaus. Kartoitetut rökkiöt ja kivivallit (kivivalleja havaittiin muinaisjäännösalueen kaakkoisosassa) merkitty vihreillä pisteillä, punainen piste on Museoviraston rekisteriportaalin kohdekoordinaatti.

5. Pörtom-Svarvar

Mj-rekisteri:

Laji:	-
Mj-tyyppi:	mahdollinen muinaisjäännös
Tyyppin tarkenne:	asuinpaikat
Ajoitus yleinen:	ei määritelty
Lukumäärä:	kivikautinen
Rauhoitusluokkaehdotus:	1
	ei määritelty

Paikkatiedot:

Karttanumero: 124211

Koordinaatit: P: 6974684 I: 228632
z n. 37 mpy

koord.selite: vuoden 2007-2008 inventointiraportin mukaan

Inventointimenetelmät: pintahavainnointi

Aiemmat tutkimukset: Pörtom hembygdsföreningin ilmoitus ja lähettämät löydöt 2008 Laulumaa Vesa inventointi

Aiemmat löydöt: KM 22853

Maastotiedot: Kohde sijaitsee valtatie no. 8 länsipuolella, Partaträsketin pohjoispuolella, valtatieltä Råholmeniin vievän ajotien pohjoispuolella paikalla sijaitsevan linkkimaston ympäristössä.

Kohdetiedot:

2008: "Alue kasvoi vuonna 2008 tiheää nuorta sekametsää. Pörtom hembygdsföreningin ilmoituksen mukaan alueella on ryhmä rökkiöitä ja niiden läheltä on löydetty kvartsia. Paikalla

on mahdollisesti hautaröykkiöitä ja kivikautinen asuinpaikka. Kohde tarkastettiin vuoden 2008 inventoinnissa. Koordinaattien osoittamalla alueella on runsaasti merkkejä pienimuotoisesta maa-aineksenotosta, jonka seurauksena pienet kiviröykkiöt ovat syntyneet. Röykkiöt eivät siis ole muinaisjäännöksiä. Alueelle on myös rakennettu linkkimasto.

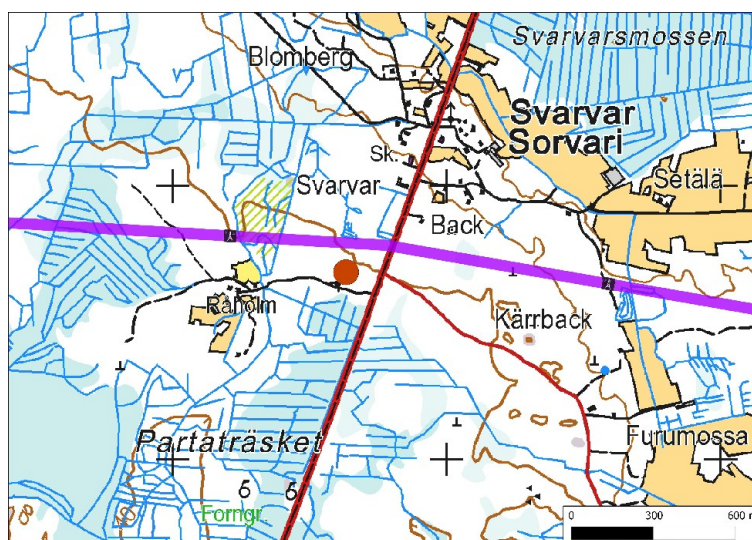
Kivikautista asuinpaikkaa ei kyetty paikallistamaan. Se sijainnee jossain lähistöllä, mutta voi olla ainakin osittain tuhoutunut maa-aineksenoton seurauksena. Asuinpaikan löytäminen ja kunnan toteaminen vaatisi koekaivauksen.”

2013: Linkkimaston ympäristö on kivikkoista ja kallioista, maston pohjois- ja koillispuolella sijaitsevat pienet maanottokuopat olivat pintakasvillisuuden peitossa. Puusto on nuorta männikköä. Kivikkoinen pohjoisrinne ei ole otollinen paikka kivikautiselle asuinpaikalle, loogisempi sijainti olisi tien tuntumassa rämeen reunalla. Linkkimaston ympäristöä käytiin laajalti läpi, mutta ei havaittu merkkejä esihistoriallisesta toimintapaikasta. Tässä inventoinnissa ei ollut mahdollisuus tarkemmin selvittää, ovatko paikalta löydettyt kvartsit iskoksia vai esineitä.

Vaikutusten arvio: Voimalinjaus kulkee n. 100 metrin etäisyydellä kohteen pohjoispuolella alavassa rämeisessä maastossa, missä ei voi olettaa sijaitsevan muinaisjäännöksiä.



Kuva 7. Kuva linkkimaston pohjoispuolelta pohjoiseen. Voimajohtolinjauksen reitti kulkee kallioiden takana rämeisessä maastossa.



Kartta 11. Svarvar, mahdollinen kivikautinen kohde merkitty ympyrällä.

Historiallisen ajan muinaisjäännökset

6. Brännskogen

Mj-rekisteri:	<i>uusi kohde</i>
<i>Laji:</i>	kiinteä muinaisjäännös
<i>Mj-tyyppi:</i>	työ- ja valmistuspaikat
<i>Tyyppin tarkenne:</i>	vesimyllyt
<i>Ajoitus yleinen:</i>	historiallinen
<i>Lukumäärä:</i>	2
<i>Rauhoitusluokkaehdotus:</i>	2

Paikkatiedot:	
<i>Karttanumero:</i>	124208

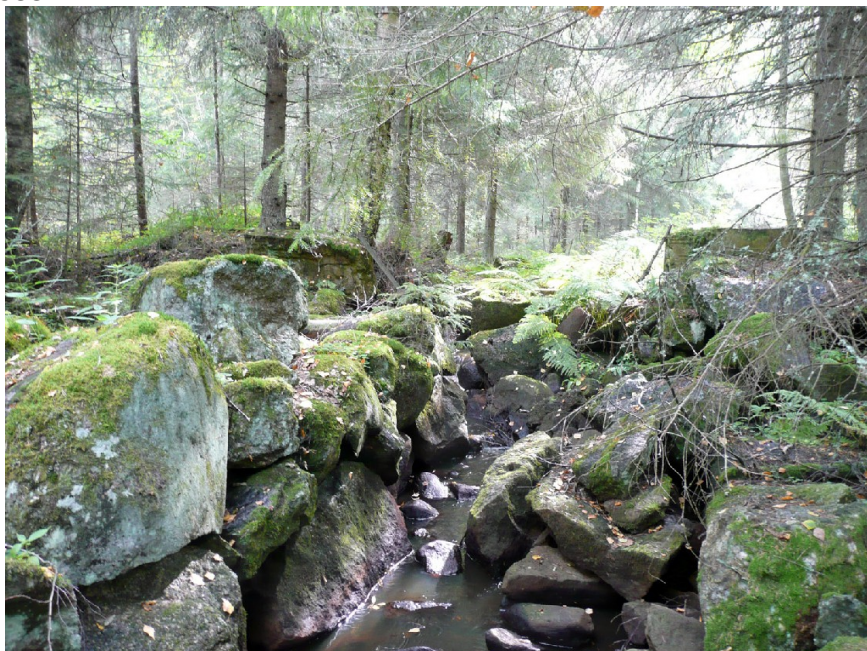
<i>Koordinaatit:</i>	
pato	P: 6975737 I: 214218
myllyn uoma, pohjoispää	P: 6975730 I: 214223
myllyn uoma, eteläpää	P: 6975686 I: 214269

Inventointimenetelmät:	pintahavainnointi
-------------------------------	-------------------

Maastotiedot: Maalahden lounaisosassa Bjurnäsvägenin varrella, Nojärvträsketistä etelään laskevassa purossa ja puron varrella, heti tien eteläpuolella. Alueella kasvaa kuusikkoa, puron varrella aluskasvillisuutena mm. saniaista.

Kohdetiedot: Luonnonkivistä, porakivistä ja betonista koostuva myllyn pato. Myllyrakennuksen paikka on ollut puron länsipuolella, missä sijaitsee hajanaisesti runsaasti isoja kivilohkareita, myös säilynyt myllynkivi. Padon ja myllyn kohdalla purouomaa on muokattu. Purosta erkaantuu kaakkoon n. 70 m pitkä myllyn uoma, joka on vedetön. Inventoinnissa ei selvinnyt, milloin mylly on perustettu. Ainakin betoniset osat ovat ilmeisemmin alla sata vuotta vanhoja. Vuoden 1970 peruskartalle on merkitty pienet peltoalueet n. 100 metrin etäisyydelle kohteen kaakkois- ja lounaispuolelle. Nämä alueet ovat nykyisin metsittyneitä.

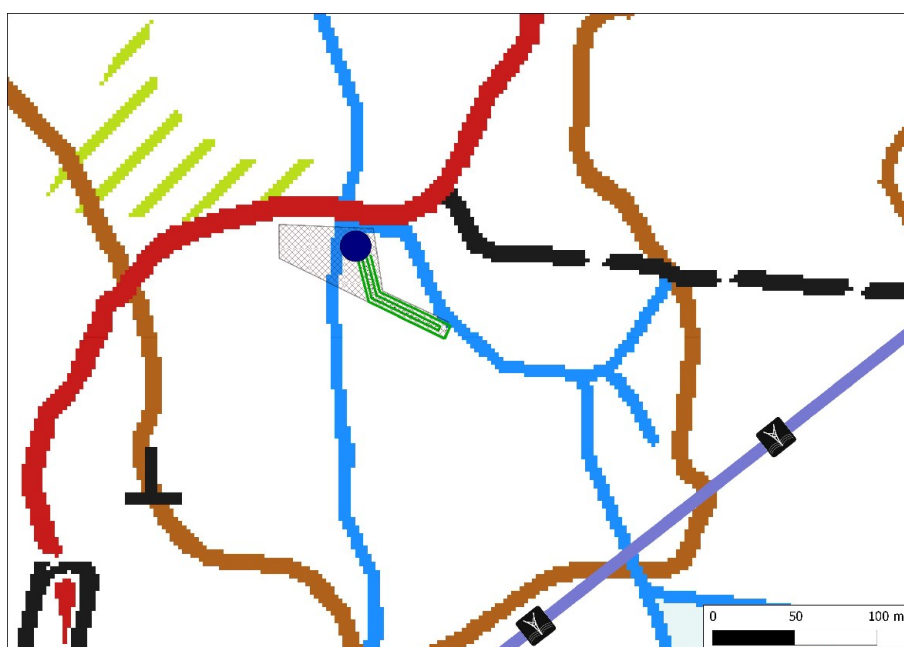
Vaikutusten arvio: Voimalinjaus sijoittuu n. 200 metrin etäisyydelle kaakkoispuolelle. Ei vaikutusta kohteeseen.



Kuva 8. Patorakenteita ja purouomaa kuvattuna pohjoisesta. Betoniosat takana.



Kuva 9. Puron länsipuolella on säilynyt myllynkivi.



Kartta 12. Brännskogen, rajaus. Padon sijainti merkitty sinisellä ympyrällä, myllyn uoma sen etelä-kaakkoispuolella.

7. Gangusholmen 2

Mj-rekisteri:	1000014944
Laji:	kiinteä muinaisjäännös
Mj-tyyppi:	asuinpaikat
Tyypin tarkenne:	tilapäisasumukset
Ajoitus yleinen:	historiallinen
Lukumäärä:	2
Rauhoitusluokkaehdotus:	2

Paikkatiedot:	
Karttanumero:	124211

Koordinaatit:
tervapirtin pohja
tervahauta

P: 6969918 I: 230965
P: 6969947 I: 230969

Inventointimenetelmät: pintahavainnointi, kairaus

Aiemmat tutkimukset: 2009 Vesa Laulumaa inventointi

Maastotiedot: Valtatien no. 8 itäpuolella olevan Sanemossenin itäpuolella, Kurikan ja Närpiön rajasta vajaa 100 m länteen. Paikka on pieni moreenimäki. Puusto on kuusivaltaista.

Kohdetiedot:

2009: "Röykkiöt ovat Sarvi-nimisellä, melko lohkareisella, moreeniharjanteella tiheässä sekametsässä. Kohteessa on kaksi selvemmin erottuvaa röykkiötä, halkaisijaltaan 3-4 metriä, röykkiöiden tarkkaa kokoa on kasvillisuuden takia vaikea määrittellä. Lisäksi noin 20 x 20 metrin kokoisella alueella on epämääräisempiä kiveyksiä. Muinaisjäännösalueeksi on rajattu kumpare, jolla röykkiöt sijaitsevat."

2013: Mäen pohjoisreunalla on n. 15 m halkaisijaltaan oleva tervahauta, joka on keskeltä yli 1,5 metriä syvä, reunoilla on ilma-aukkoja, halssi itään. Päällä kasvaa kuusia. Tervahaudasta n. 30 m etelään mäen lounaislaidalla on n. 3 m halkaisijaltaan oleva tulisijallinen tervapirtin pohja, kiukaassa todettiin kairauksessa hiiltä. Röykkiöiksi ilmoitetuilla kohdilla ei ole röykkiöitä, vaan liikuteltuja kiviä ja joitakin kuoppia, jotka ilmeisemmin liittyvät paikalla harjoitettuun tervan valmistukseen.

Vaikutusten arvio: Voimalinjaus sijaitsee lähes 200 m itään. Ei vaikutusta kohteeseen.



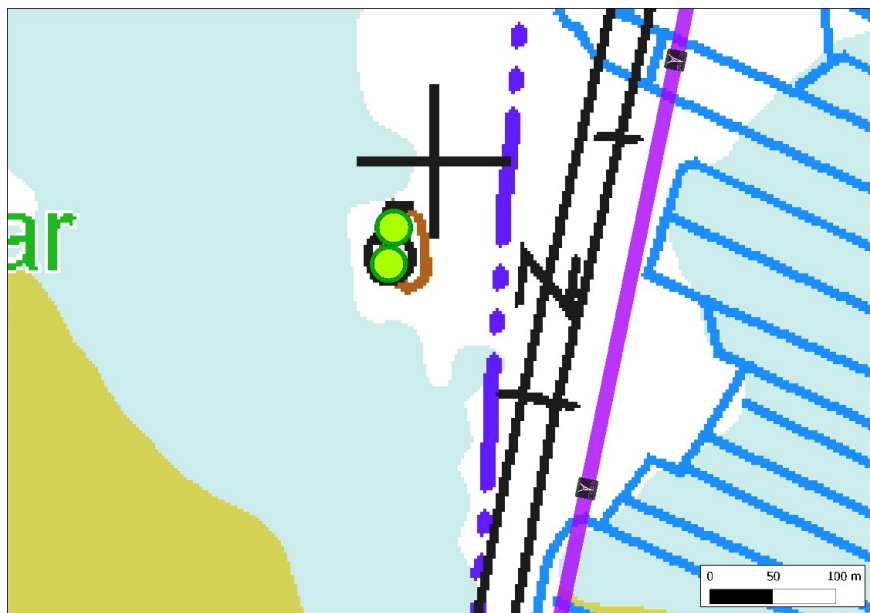
Kuva 10. Kasvillisuuden peittämä tervapirtin pohja erottuu maastossa neliön muotoisena kivi-vallina. Keskellä kasvaa koivuja. Kuva koillisesta.



Kuva 11. Tervahaudan pohja kuvattuna idästä halssin suunnasta.



Kuva 12. Mäen kivikkoa. Paikalta on otettu kiviä tervahaudan rakentamiseen.



Kartta 13. Gangusholmen 2, rakenteiden sijainti, tervahauta pohjoisempana.

8. Korsbäck

Mj-rekisteri:	<i>uusi kohde</i>
<i>Laji:</i>	kiinteä muinaisjäännös
<i>Mj-tyyppi:</i>	työ- ja valmistuspaikat
<i>Tyyppin tarkenne:</i>	tervahaudat
<i>Ajoitus yleinen:</i>	historiallinen
<i>Lukumäärä:</i>	1
<i>Rauhoitusluokkaehdotus:</i>	3

Paikkatiedot:
Karttanumero: 124205

Koordinaatit: P: 6974950 I: 209741

Inventointimenetelmät: pintahavainnointi

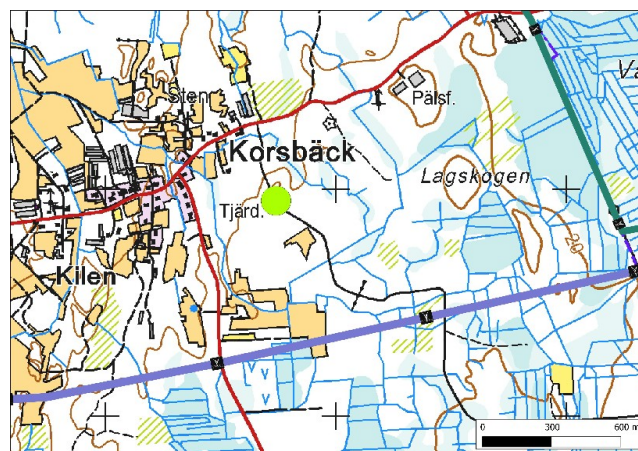
Maastotiedot: Korsnäsin Korsbäckistä etelään johtavan metsäautotien varrella. Alueella kasvaa mäntymetsää.

Kohdetiedot: Tien teossa puoliksi leikkautunut tervahauta. Tervahauta on merkitty peruskartalle.

Vaikutusten arvio: Voimalinja on suunnitteilla yli puolenkilometrin etäisyydelle eteläpuolelle. Ei vaikutusta kohteeseen.



Kuva 13. Puoleksi tuhoutunut tervahauta kuvattuna pohjoisesta.



Kartta 14. Korsbäck, sijainti.

9. Ryssbacken

Mj-rekisteri:	590010002
<i>Laji:</i>	kiinteä muinaisjäännös
<i>Mj-tyyppi:</i>	kivirakenteet
<i>Tyyppin tarkenne:</i>	uunit, ryssänuunit
<i>Ajoitus yleinen:</i>	historiallinen
<i>Lukumäärä:</i>	1
<i>Rauhoitusluokkaehdotus:</i>	2

Paikkatiedot:	
<i>Karttanumero:</i>	124205

Koordinaatit: P: 6975058 I: 212532

Inventointimenetelmät: pintahavainnointi

Aiemmat tutkimukset: 1974 Mirja Miettinen inventointi
2008 Vesa Laulumaa inventointi

Maastotiedot: Maalahden eteläosassa Vargbosjömosseinin ja Vargmosseinin välissä kulkevan metsäautotien varrella, tiestä n. 30 m itään. Paikka on pieni itään viettävä mäki rämeiden välissä. Metsätien varrella maaperä on hiekkaa idässä maasto muuttuu kivikkoiseksi.

Kohdetiedot:

1974: "Metsässä verrattain hyväkuntoinen, kasvillisuuden peittämä uuni. Se on n 50-60 cm korkea ja vajaan 1 m leveä, varpujen peittämä, keskeltä vajonnut; suuaukko on etelää kohti. Uuni muistuttaa ulkonäöltään saariston nk. ryssänuuneja. Uunista ei paikkakuntalaisilla ollut mitään perimätietoja kerrottavana. Uunin läheltä hiekkakuopan reunasta, n. 40-50 m metriä uunista pohjoisen, löytyi palaneita savenpaloja, savitiivistettä, palanutta maata ja palaneita kiviä. Niiden alkuperästä ei ole tietoa. Ne saattavat liittyä tiilentekoon tms. historiallisen ajan toimintaan paikalla tai asutukseen/asumukseen, johon uunikin on kuulunut. Varvukossa ei ollut mahdollista erottaa esim. rakennuksen pohjaa. Erillään soiden keskellä harjanteella oleva uuni on voinut olla metsäsaunan tms. tilapäisasumuksen uuni; myös ison vihan aikaisten pakopirttien uuneja löytyy tämäntapaisilta paikoilta. Mainittakoon lopuksi, että paikkakunnalla mäkeä on kutsuttu nimellä Ryssbacken ja suota sen itäpuolella Rysskärret."

2008: "Inventoinnissa tarkastettiin myös kohde, mutta ei havaittu merkkejä muinaisjäännöksestä. On mahdollista, että ryssänuunia ei vain onnistuttu löytämään, mutta on myös mahdollista, että se on tuhoutunut alueen läpi kulkevaa tietä tehdessä."

2013: Paikalta löytyi uuni. Se on samassa kunnossa kuin vuoden 1974 inventoinnin aikana. Pinnalta havaittiin myös hiilenpaloja. Uunin itäpuolella joidenkin metrien etäisyydellä on n. 2 x 1 m laaja ja vajaan metrin syvyinen jyrkkäreunainen kuoppa, pinta on kasvillisuuden peitossa. Mahdollisesti se ei liity mitenkään uuniin. Ympäröivää aluetta tarkastettiin, mutta ei havaittu mitään muuta arkeologisesti huomionarvoista. Tien länsipuolella on melko tuoreita pieniä hiekkakuoppia. Kohdekoordinaatti on muutettu.

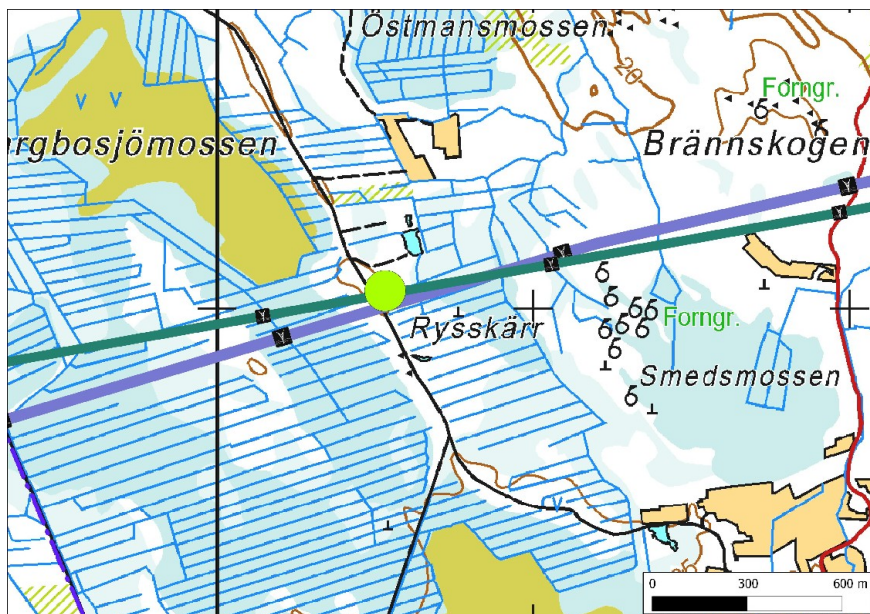
Vaikutusten arvio: Kohde sijaitsee suunnitellun voimalinjauksen tuntumassa ja se voi vaarantua mahdollisessa rakentamisen vaiheessa.



Kuva 14. Kuva etelästä uunin suuaukkoa kohti.



Kartta 15. Uuni kuvattuna luoteesta.



Kartta 15. Ryssbacken, sijainti merkitty ympyrällä.

10. Råbacka

Mj-rekisteri:	<i>uusi kohde</i>
<i>Laji:</i>	kiinteä muinaisjäännös
<i>Mj-tyyppi:</i>	työ- ja valmistuspaikat
<i>Tyyppin tarkenne:</i>	tervahaudat
<i>Ajoitus yleinen:</i>	historiallinen
<i>Lukumäärä:</i>	1
<i>Rauhoitusluokkaehdotus:</i>	2

Paikkatiedot:	
<i>Karttanumero:</i>	124205
<i>Koordinaatit:</i>	P: 6976370 I: 210447
Inventointimenetelmät:	pintahavainnointi

Maastotiedot: Korsnäsin Råbackenista kaakkoon, Vintermossenin länsipuolella Korsnäsin ja Maalahden rajalla, Maalahden puolella. Alueella kasvaa kuusi- ja mäntymetsää.

Kohdetiedot: Noin 15 m halkaisijaltaan oleva tervahauta, osin kivistä koostuva halssi suuntautuu itään. Päällä on ajoura, mutta hauta on kuitenkin säilynyt ehjänä. Pinta on heinän ja sammaleen peitossa, ajouran itäpuolella haudan päällä on puustoa.

Vaikutusten arvio: Yksi vaihtoehtoinen voimalinjaus kulkee Korsnäsin ja Maalahden rajalla, jonka tuntumassa kohde sijaitsee, joten se voi vaarantua.



Kuva 16. Råbacka, tervahauta oli osin heinän peitossa. Kuva kaakosta.



Kartta 16. Råbacka, sijainti merkitty vihreällä ympyrällä.

11. Sarvenloukko

Mj-rekisteri:

<i>Laji:</i>	<i>uusi kohde</i>
<i>Mj-tyyppi:</i>	kiinteä muinaisjäännös
<i>Tyyppin tarkenne:</i>	työ- ja valmistuspaikat
<i>Ajoitus yleinen:</i>	tervahaudat
<i>Lukumäärä:</i>	historiallinen
<i>Rauhoitusluokkaehdotus:</i>	1
	2

Paikkatiedot:

<i>Karttanumero:</i>	124211
<i>Koordinaatit:</i>	P: 6974215 I: 232025

Inventointimenetelmät:

pintahavainnointi

Maastotiedot: Kurikan luoteisosassa, Sarvenloukosta Pitkäloukkoon johtavan kylätien varrella, tiestä vajaa 20 m itään. Alue on tasaista kuusikkokangasta.

Kohdetiedot: Noin 12 m halkaisijaltaan oleva tervahauta, halssi etelään. Noin 20 m itään on maakuoppa, joka liittyyneen paikan tervanvalmistukseen.

Vaikutusten arvio: Voimalinjaus kulkee kankaan läpi. Mahdollisesti rakentamisella olisi vaikutusta kohteeseen.



Kuva 17. Tervahauta kuvattuna kaakosta.



Kartta 17. Sarvenloukko, sijainti.

Ajoittamattomat muinaisjäänökset

12. Petalax-Långbacken

Mj-rekisteri:	590010002
<i>Laji:</i>	kiinteä muinaisjäänös
<i>Mj-tyyppi:</i>	kivirakenteet
<i>Tyyppin tarkenne:</i>	röykkiöt
<i>Ajoitus yleinen:</i>	ajoittamaton
<i>Lukumäärä:</i>	4
<i>Rauhoitusluokkaehdotus:</i>	2

Paikkatiedot:	
<i>Karttanumero:</i>	124205

<i>Koordinaatit:</i>	
röykkiö 1	P: 6974808 I:213223
röykkiö 2	P: 6974694 I:213327
	z 22 m mpy

Vuoden 2008 inventoinnissa havaittujen röykkiöiden koordinaatit:

P: 6974807 I: 213223
P: 6974802 I: 213231
P: 6974776 I: 213236
P: 6974783 I: 213253

Inventointimenetelmät: pintahavainnointi

Aiemmat tutkimukset: 1974 Mirja Miettinen inventointi
1975 Mirja Miettinen tarkastus
2008 Vesa Laulumaa inventointi

Maastotiedot: Maalahden lounaisosassa Nojärvträsketistä n. 1,5 km luoteeseen Smedmosse-
nin länsipuolella. Alueella kasvaa nuorta mäntymetsää, paikoin on tehty metsänharvennusta.

Kohdetiedot: Museoviraston rekisteriportaalisissa Långbackenin röykkiökohteella on kaksi ala-
kohdetta, toinen on ryssänuuni, joka sijaitsee n. 750 luoteeseen. Toinen alakohde sijaitsee n.
500 m lounaaseen. Tältä paikalta on löytynyt rautakautisia esineitä, jotka ovat kulkeutuneet
hiekanotossa muualle, mutta löytöpaikka on kuitenkin voitu paikantaa Vargmossenin pohjois-
puolelle. Inventoinneissa kohteesta ei ole löytynyt maastosta merkkejä esihistoriallisista hau-
tauksista.

1974: " Harju sijaitsee NNW-SSE suunnassa asumattomalla seudulla, ympärillä suomaastoa;
Nojärv-järvi ja Viitalan kylä ovat 2-3 km kaakkoon paikalta, Långbackenin asutus maantienvar-
rella luoteessa on n. 2 km paikalta.

a) Esineiden KM 19384:1-4 löytöpaikka: V. 1974 Rimossbackenin kaivausten yhteydessä tar-
kastettiin Långbackenin eteläpäähän hiekanottoaluetta, josta 1000-luvulle ajoitettavat rautakau-
tiset löydöt KM 19384:1-4 (todennäköisesti tuhoutuneesta ruumishaudasta) olivat paikalta
otetun hiekan mukana kulkeutuneet tielle löytötietojen mukaan (ks. tarkastuskertomusta top.
arkistossa). Hiekanottoa on tapahtunut vuosikymmenten aikana ja suuri osa harjun eteläistä
päättä on ajettu pois. Mitään kiinteään muinaisjäänökseen viittaavaa ei havaittu. Myöhemmin
kerrottiin, että hiekanajossa mukana olleista henkilöistä olivat jotkut kertoneet harjun etelä-
päässä olleesta matalasta kiviroykkiöstä.

b) röykkiöryhmä: N 500 m NE löytöpaikalta a) on suon laidassa varvukossa kymmenkunta
pientä, matalaa röykkiötä, joiden läpimitta on n 2-3 m.

c) "ryssänuuni" Samalla tarkastuskäynnillä todettiin N 700 m NW em löytöalueelta harjulla metsässä verrattain hyväkuntoinen, kasvillisuuden peittämä uuni. Se on n 50-60 cm korkea ja vajaan 1 m leveä, varpujen peittämä, keskeltä vajonnut; suuaukko on etelää kohti."

2008: "Vuoden 2008 inventoinnissa alueelta b löytyi neljä rökkiötä. Suurin rökkiö (nro 1), pituus 7 m, leveys 3 m ja korkeus puoli metriä, on koottu ison kiven itäpuolelle. Muut rökkiöt ovat halkaisijaltaan 2 – 3 metriä ja matalia. Peruskarttaan on merkitty rökkiöitä huomattavasti laajemmalle alueelle, kuin nyt havaittiin. Rökkiöiden löytäminen oli kuitenkin hankalaa tiheän nuoren puuston takia, joten alue on rajattu vielä peruskartalle merkittyjen rökkiöiden mukaan. Kohde vaatisi perusteellisemmän inventoinnin, mikä ei ollut ajanpuutteen vuoksi mahdollista vuonna 2008."

2013: Kaikki peruskartan muinaisjäänösmerkeillä osoitetut maastonkohdat tarkastettiin. Inventoinnissa paikallistettiin vuonna 2008 löydetty suurin rökkiö (vuonna 2008 havaitut pohjoisin ja kaksi eteläisintä rökkiötä unohtui tarkastaa). Toinen joitakin rakenteellisia piirteitä omaava kiveys löytyi peruskartalle merkityn eteläisimmän muinaisjäänösmerkin kohdalta rämeen reunalta. Se on lähes maantasainen, lähinnä suorakulmainen n. 3,5 x 2,5 m laaja kiveys. Pinta on jäkälien peitossa. Päällä on yksi laattamainen kivi, joka voi olla myöhemmin paikalleen asetettu. Kaikkien muiden muinaisjäänösmerkkien kohdalla esiintyi huuhtoutunutta kivikkoa, jota peitti osin pintakasvillisuus. Maaperästä johtuen maannosta ei ole syntynyt. Ihmisen tekemiä rakenteita näiden muinaisjäänösmerkkien kohdilla ei ole. Pohjoisempi rökkiö 1 sijaitsee nykyisellä rajalinjalla ja koostuu osin isoista n. puolimetriä halkaisijaltaan olevista kivistä. Kummankaan nyt havaitun rakenteen funktio ei selvinnyt.

Inventoinnissa ei myöskään selvinnyt, mihin havaintoihin perustuvat peruskartan muinaisjäänösmerkinnät, sillä vuosien 1974-75 raportissa ei mainita, että rökkiöitä olisi useita satoja metrejä laajalla alueella ja vuoden 2008 rökkiöhavainnot paikantuvat lähelle toisiaan n. 50 x 25 m kokoiselle alueelle. Rökkiötä voisi kannattaa etsiä suurimmasta rökkiöstä jonkin verran etelämpänä ja lounaampana sijaitsevalta alueelta.

Vaikutusten arvio: Voimajohtolinjaus on suunnitteilla n. 350 m:n etäisyydelle kohteen pohjoispuolelle. Ei vaikutusta kohteeseen.



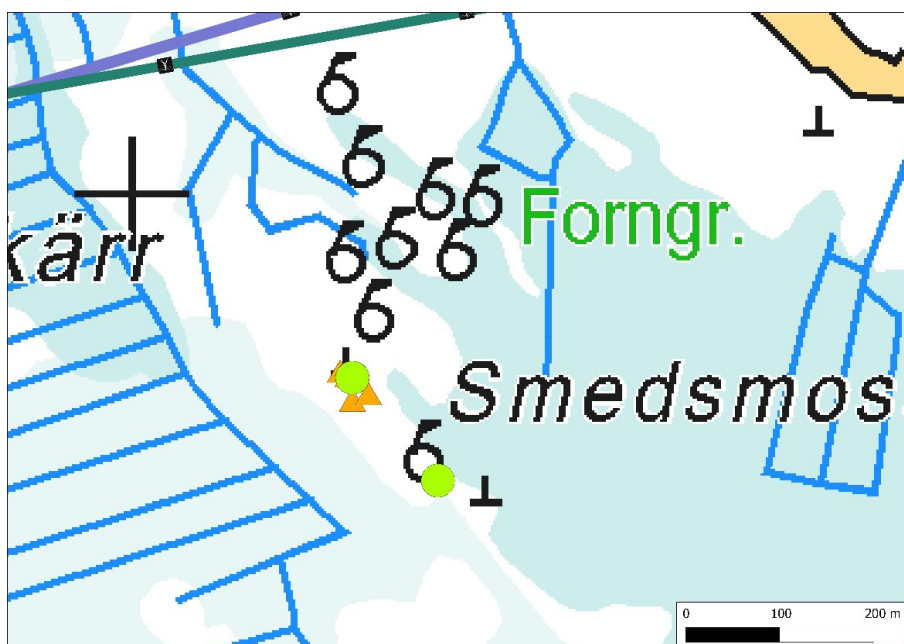
Kuva 18. Eteläisempi paikannettu rakenne (rökkiö 2) on matala kiveys. Kuva kaakosta.



Kuva 19. Pohjoisempi alueelta löytynyt röykkiö erottuu kuvassa huonosti ison maakiven edessä.



Kuva 20. Luontaista kivikkoa rämeen reunalla, peruskartalle on merkitty sen kohdalle muinaisjäännösmerkki. Muut muinaisjäännösmerkkien kohdilta löytyneet kiveykset olivat epämääräisempiä.



Kartta 18. Vuonna 2008 havaitut röykkiöt merkitty kolmiolla ja vuonna 2013 havaitut röykkiöt ympyrällä (pohjoisempi röykkiö 1, eteläisempi röykkiö 2).

13. Pörtom-Sarne

Mj-rekisteri:	605010044
<i>Laji:</i>	kiinteä muinaisjäännös
<i>Mj-tyyppi:</i>	kivirakenteet
<i>Tyyppin tarkenne:</i>	röykkiöt
<i>Ajoitus yleinen:</i>	ajoittamaton
<i>Lukumäärä:</i>	1
<i>Rauhoitusluokkaehdotus:</i>	2

Paikkatiedot:

Karttanumero: 124211

Koordinaatit: P: 6968332 I: 231215

z n. 40 m mpy

koord.selite: Museoviraston rekisteriportaalin mukaan

Inventointimenetelmät:

Aiemmat tutkimukset: pintahavainnointi
1977 Lise-Lott Teir tarkastus
2009 Vesa Laulumaa inventointi

Maastotiedot: Närpiön pohjoisosassa ja Närpiön ja Kurikan rajalla Sanemossenin itäpuolella.

Kohdetiedot:

2009: "Aiempi Miettisen kuvaus: Röykkiöt sijaitsevat Närpiön Pirttikylän ja Jurvan rajalla, Pirttikylän koillisosassa, Sanemossenin eli Sarvinevan itäreunalla olevilla pienillä ja matalilla suo-saarilla. Alueella on kolme röykkiöryhmää, erilliskohteet a, b ja c. Ryhmä a on niistä eteläisin, siitä 320 metriä luoteeseen sijaitsee ryhmä b ja edelleen 440 metriä pohjoiskoilliseen röykkiö c. Kaikki ryhmät on merkitty peruskarttaan. Röykkiö c on mahdollisesti osittain Jurvan puolella. Vuoden 2009 inventointi: Kaikki kolme erilliskohdetta tarkastettiin, mutta vain kohteesta a löytyi yksi röykkiö. Se sijaitsee ajouran vieressä, tarkalleen Kurikan, entisen Jurvan rajalla. Röykkiön halkaisija on noin 5 metriä, siinä on laaja kuoppa keskellä ja siinä kasvaa kuusi.

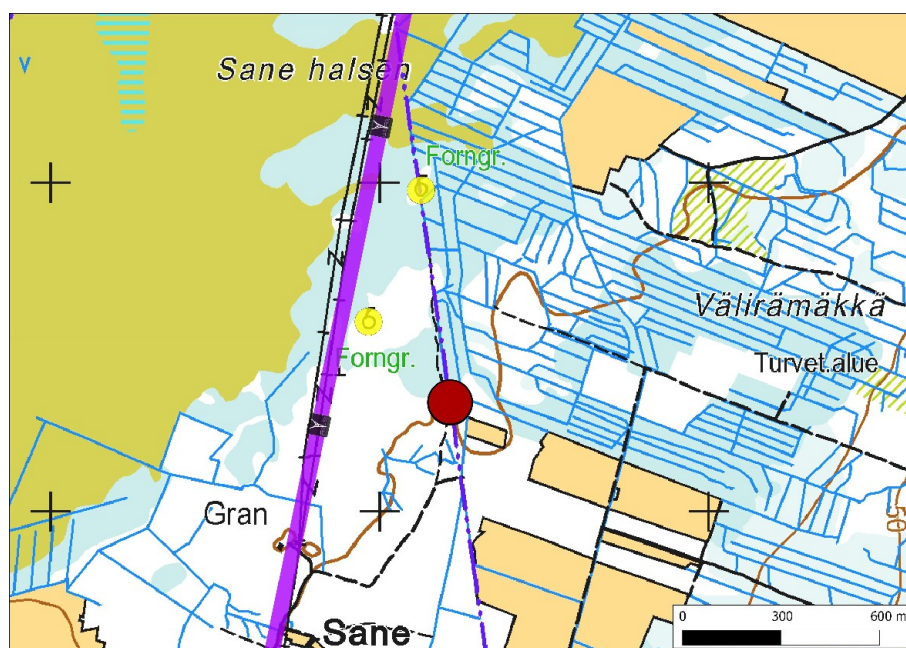
Röykkiöryhmän b karttaan merkityltä sijaintipaikalta ja sen lähistöltä ei havaittu merkkejä röykkiöistä. Röykkiöryhmä c:n paikalta löytyi matala kiveys, joka on osittain ajouran kohdalla. Kiveys vaikuttaa luontaiselta.”

2013: Inventoitiin aiempien raporttien kohteet b ja c. Kohteen b ympäristö on tuoretta kangas- metsää, ilmoitetun röykkiön kohdalla kasvaa tiheästi nuoria kuusia. Ympäröivä alue inventoitiin laajasti ja tarkasti. Kohde c sijaitsee Kurikan ja Närpiön rajalla. Kohdalla on joitakin osin pinta- kasvillisuuden peittämiä isohkoja kiviä, joista ei voi hahmottaa rakennetta. Kohteissa b ja c ei ole muinaisjäännöstä.

Vaikutusten arvio: Linjausten läheisyydessä tarkastetuissa kohteissa ei ole muinaisjäännöksiä. Kohde a sijaitsee n. 350 m itään. Ei vaikutusta kohteeseen.



Kuva 21. Pörtom-Sarne. Kiveystä rajalinjalla kohteessa b. Kuva etelästä.



Kartta 19. Pörtom-Sarne, röykkiökohteet voimalinjauksen itäpuolella merkitty punaisella ympyrällä, tarkastetut alakohteet muinaisjäännösmerkkien kohdalla, joista ei löytynyt muinaisjäännöksiä; keltainen ympyrä.

Muut inventointihavainnot

14. Sane halsen

<i>Laji:</i>	muu havainto, ei ole muinaisjäänös
<i>Tyyppi:</i>	rajakivi
<i>Ajoitus yleinen:</i>	resentti
<i>Lukumäärä:</i>	1
<i>Rauhoitusluokkaehdotus:</i>	-

Paikkatiedot:

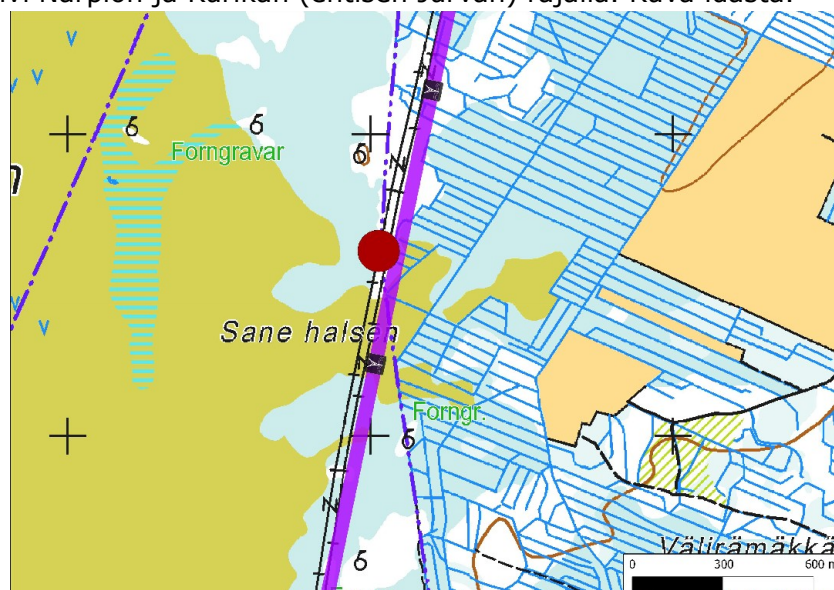
<i>Karttanumero:</i>	124211
<i>Koordinaatit:</i>	P: 6969612 I: 231029
Inventointimenetelmät:	pintahavainnointi

Kohdetiedot: Närpiön ja Kurikan rajalla Sanemossenin itäpuolella avosuolla nykyisen voimajohtolinjauksen alla. Noin 1,2 m korkea ja 60 cm leveä rajakivi n. 2,5 m halkaisijaltaan olevan matalan rökkiökiveyksen päällä. Pinta on jäkälien peitossa. Ei havaittu hakkauksia.

Vaikutusten arvio: -



Kuva 22. Rajakivi Närpiön ja Kurikan (entisen Jurvan) rajalla. Kuva idästä.



Kartta 20. Sane halsen.

15. Västanliden

Laji: muu havainto, ei ole muinaisjäänös
Tyyppi: rajakivi
Ajoitus yleinen: resentti
Lukumäärä: 7
Rauhoitusluokkaehdotus: -

Paikkatiedot:

Karttanumero: 124205
Koordinaatit: P: 6973920 I: 207919 (rajakivi)
Inventointimenetelmät: pintahavainnointi

Kohdetiedot: Korsnäsin Timmerbackenin eteläpuolella. Rajakivi ja siihen liittyvät 6 linjakiveä lounais-koillisuuntaisesti nykyisellä rajalinjalla. Rajakivi on n. 1,2 m korkea ja 60 cm leveä, linjakivet n. 50 cm korkeita. Rajakivessä on hakkauksia, joista kaikista ei saanut selvää.

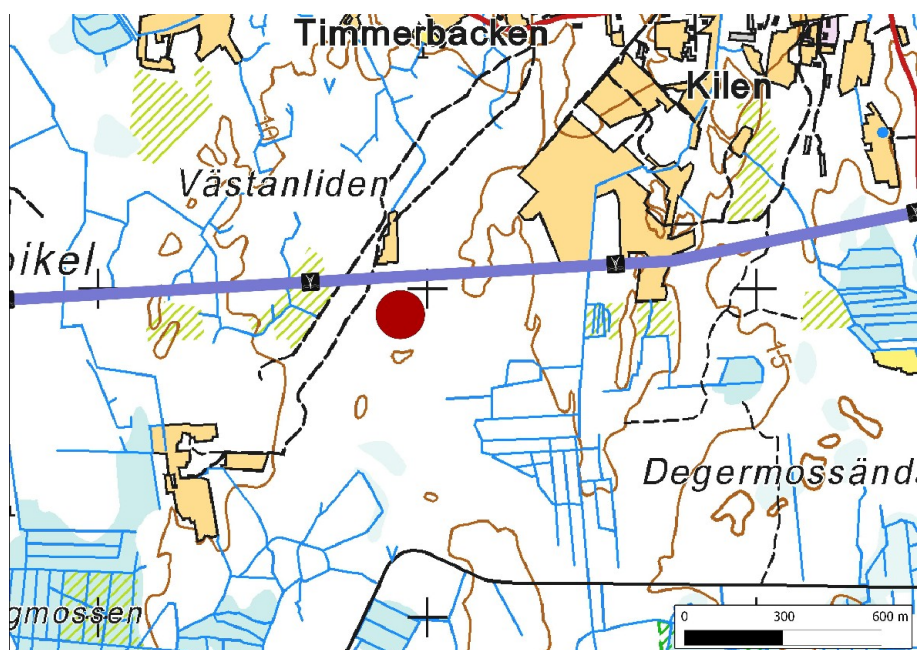
Vaikutusten arvio: -



Kuva 23. Västanliden, rajakiven linjakiviä kuvattuna lounaasta.



Kuva 24. Västanliden, rajakivi kuvattuna etelästä.



Kartta 21. Västanliden.

7. Aineistoluettelo

Arkistoaineisto:

Museoviraston arkisto, kulttuuriympäristön tutkimusraportit,
<http://kulttuuriymparisto.nba.fi/netsovellus/rekisteriportaali/portti/default.aspx>:

Miettinen Mirja, Maalahti 1974-1975. Inventointiraportti 13.1.1975.
 Miettinen Mirja, Maalahti 1974-1975. Petalax-Rimossbacken, kaivausraportti 9.12.1994.
 Miettinen Mirja, Maalahti 1975. Långbacken, tarkastusraportti 12.12.1994.
 Miettinen Mirja, Maalahti 1978. Petalax-Ribäcksbergen/Flatbergen, kaivausraportti 2.1.1995.
 Miettinen Mirja, Maalahti 1978. Petalax-Viitala Brännskog, kaivausraportti 4.1.1995.
 Miettinen Mirja, Maalahti 1982. Rimossen E, tarkastusraportti 30.1.1998.
 Laulumaa Vesa, Närpiö 2009. Inventointiraportti 25.1.2009.
 Laulumaa Vesa. Maalahti 2007-2008. Inventointiraportti 24.2.2009.

Vaasan maakunta-arkisto;
 Uudistetut isojakokartat Korsnäs, Korsnäs 5:1-8 ja Korsbäck 3:7, 9-12, 15-16, 19 ja Maalahti, Moikipää.

Kirjallisuus:

Jern Kurt, Befolkning och bebyggelse fram till 1870. Malax historia, del I. 2007.

Korsnäs historia. 1981.

Miettinen, Mirja, Den förhistoriska tiden i Petalax. Petalax historia I. 1982.

Svenska Österbottens historia I. 1977.

Åbonde Johannes, Hemman och bönder i Petalax 1546-1910. Petalax historia I. 1982.

Petalax historia II. 1983.

Elektroninen aineisto:

Arkistolaitoksen digitaaliarkisto, Korsnäs, Maalahti, Närpiö, pitäjänkartat,
<http://digi.narc.fi/digi/search.ka>

Geologian tutkimuskeskus, http://www.gtk.fi/tietopalvelut/geologiset/kartta_aineistot/,
<http://geomaps2.gtk.fi/geo/>

Maanmittauslaitos, avoimien aineistojen tiedostopalvelu,
<https://tiedostopalvelu.maanmittauslaitos.fi/tp/kartta>

Maanmittauslaitos, <http://vanhatpainetutkartat.maanmittauslaitos.fi/>

Museovirasto: Kulttuuriympäristön rekisteriportaali:
<http://kulttuuriymparisto.nba.fi/netsovellus/rekisteriportaali/portti/default.aspx>

Muu aineisto:

Schulz Hans-Peter, rannansiirtymistaulukko, julkaisematon

Havaintoja/inventoidut alueet



Kartta. Voimajohtolinjaukset, muinaisjännökset (punainen ympyrä/vihreä piste) ja muut havainnot (keltainen neliö, vinoneliö, tähti) merkitty ortoilmakuvaan. Valokuvauspaikat numeroitu/liitteen valokuvien numerot.



Kuva 1. Voimalinjan vaikutusalueetta Korsnäsissä Poikelin Räfsmarenin itäpuolella. Alue on suurelta osilta koivupusikkaa.



Kuva 2. Korsnäs Vadbacken, n. 4,5 x 3 m laaja kellarikuoppa lähellä nykyisiä peltoja. Kuopan reunalla oleva porakivi on toiminut porraskaskelmana. Kuva lounaasta.



Kuva 3. Noin 100 m pitkä kivivalli Molpen Storsjönträsketin eteläpuolella. Mahdollisesti se liittyy järven laskuun.



Kuva 4. Maastoa linjauksen alueella Korsnäsin Råbackenin ja Stenträsketin välissä.



Kuva 5. Voimalinjauksen vaikutusalueella pellon takana. Kuva etelästä Maalahdesta Svarvarin ja valtatie 8 länsipuolelta.



Kuva 6. Romahtanut niittylato, vieressä on muutamia peltoröykkiöitä ja pohjoiseen johtavan metsätien varrella peltoaita. Alue on metsittynyttä. Kuva Maalahdesta Svarvarin eteläpuolelta.



Kuva 7. Nykyistä voimalinjaa Närpiön Pirttikylässä Östra Skogenin eteläpuolella. Voimalinjan molemmin puolin on talousmetsiä, joissa kasvaa nuorta tiheää puustoa ja pusikoita.