

Arkiot. 379/25.11.2013

TURKU

Pakkarinkatu 2012

Kolerahautausmaan arkeologiset pelastustutkimukset 2012

Kaivausraportti

Jukka Sipilä

Turun museokeskus 2013

Arkisto- ja rekisteritiedot

Tutkimuskohde:	Turku, Pakkarinkatu 11-13
Kaupunginosa/kortteli/tontti:	Turku IX
Tutkimuksen laatu:	Kaupunkiarkeologinen pelastuskaivaus
Kohteen ajoitus:	1800-luku
Kantakartan lehti:	XVII:7 ¹³ ja XVII:8 ¹
Turun ETRS-GK23 –tasokoordinaatit:	X _{GK23} =670351, Y _{GK23} = 23458062
Peruskarttalehti:	104309
Kkj-peruskoordinaatit:	X = 6704059.50, Y = 1568355
Kkj-yhtenäiskoordinaatit:	p = ,6712881, i = 3238166.50
Maanomistaja:	Turun kaupunki
Tutkimuslaitos:	Turun museokeskus
Kaivausten valvoja:	Aki Pihlman
Tutkijat:	Jukka Sipilä (haudat 13-20), Sonja Hukantaival (haudat 20 ja 24) ja Jouko Pukkila (haudat 22A-23B ja 25)
Konservointiapulainen:	Heidi Karjalainen (haudat 13 – 25)
Kenttätöaika:	30.7. – 8.8.2012
Tutkimuksen rahoittaja:	Turun kaupunki, Kiinteistöliikelaitos
Esinelöydöt:	TMM22996
Löytöjen säilytyspaikka:	Turun museokeskus, maalöytövarasto
Digitaaliset valokuvat:	DT2012:51:3:001 – DT2012:51:3:099
Kaivausraportin säilytyspaikka:	Turun museokeskus
Kaivausraportin kopio:	Museovirasto, rakennushistorian osasto

Aikaisemmat tutkimukset lähialueella:

Turun museokeskuksen arkisto:

Brusila, Heljä 1986: Turku, Pakkarinkatu 3, IX-4-2, a-b. Viemäröintityömaa. Kenttätökertomus. Side nro 69. Turun museokeskuksen arkisto.

Hukantaival, Sonja 2012: Turku. Kakolanrinne 2011 – 2012. Kolerahautausmaan arkeologiset pelastustutkimukset. Kaivausraportti 2012. Turun museokeskuksen arkisto.

Koivunen, Pentti 1972: Turku, Pakkarinkatu 3 b. Raportti hautausmaan jäännöksistä. Mappi A2:14. Turun museokeskuksen arkisto.

Tallgren, Jenny Maria 1905: Arkeologisten kaivausten merkintöjä ja lehtileikkeitä Turusta 1900-luvun alusta. Mappi A2:22. Turun museokeskuksen arkisto.

Sisällys:

Arkisto- ja rekisteritiedot	2
Sisällys	3
1. Tiivistelmä	4
2. Johdanto	4
3. Tutkimusmenetelmät ja dokumentointi	4
4. Havainnot	5
Irtolöydöt	5
Hauta 13	5
Hauta 14 A	6
Hauta 14 B	6
Hauta 15	7
Hauta 16	7
Hauta 17	7
Hauta 18	8
Hauta 19	8
Hauta 20	8
Hauta 21	8
Haudat A, 22 B, 23 A ja 23 B	8
Hauta 22 A	8
Hauta 22 B	10
Hauta 23 A	10
Hauta 23 B	10
Hauta 24	10
Hauta 25	10
5. Tulokset ja päätelmiä	10
Lähteet	11
Liitteet	
Liite 1. Karttaluettelo	
Liite 2. Kartat	
Liite 3. Löytöluettelo	
Liite 4. Valokuvaluettelo	
Liite 5. Pinnakkaiset digitaalisista valokuvista	

1. Tiivistelmä

Turun museokeskus jatkoi kesällä 2012 syksyllä 2011 aloitettua 1830-luvulla perustetun, mutta myöhemmin unohtuneen, kolerahautausmaan tutkimuksia. Syksyllä 2011 ja vuoden 2012 alkupuolella tutkittiin neljässä vaiheessa maanrakennustyömaalla Kakolanrinteessä paljastuneita arkussa haudattuja vainajia. Maanrakennustyömaan edettyä Linnankadulta Pakkarinkadulle, oli nyt tutkimusten kohteena etenkin Pakkarinkadun osuus Amiraalistonkadulta Malminkadulle.

Yhteensä hautoja havaittiin Pakkarinkadulla kesällä 2012 16 kappaletta. Näistä tutkittiin 12 hautaa. Lisäksi kaivannon profiileista havaittiin neljä hautaa, jotka jätettiin rauhaan. Yhdestä haudasta löytyi ristiriipus ja toisesta kaksi kalvosinappia. Kakolanrinteen 2011-2012 ja Pakkarinkadun 2012 kaivauksissa havaittiin yhteensä 30 hautaa, joista 23 tutkittiin.

2. Johdanto

Turun museokeskus sai syyskuussa 2011 tiedon Turun kiinteistöliikelaitoksen maanrakennustyömaalla Kakolanmäen juurella löytyneestä vainajasta. Löytö tehtiin Kakolan alueen kunnallistekniikan maanrakennustyömaalta, joka alkoi elokuussa 2011 ja päättynee syyskuussa 2012. Työn tilaaja on Turun kiinteistöliikelaitos, työmaan valvoja on Finnish Consulting Group ja pääurakoitsijana on Powerman Oy.

Syyskuun 2011 löytynyt haudaus ei ollut ainoa. Syksyllä 2011 ja alkuvuodesta 2012 kyseisellä työmaalla Turun museokeskus tutki neljässä eri vaiheessa yksitoista hautaa. Näissä tutkimuksissa havaittiin yhteensä 14 hautaa. Nämä havainnot tehtiin Kakolanmäen länsirinteessä Malminkadun, Hansakadun ja polttimonkadun välissä olevalla pienellä soratiepätkällä. (Hukantaival 2012)

Edellä mainittujen hautausten suunta vaihteli. Osa oli pohjois-eteläsuuntaisia, osa luoteiskaakkosuuntaisia tai itä-länsisuuntaisia. Arkut olivat melko matalia. Valtaosa arkuista oli korkeudeltaan 15 – 28 cm. Arkuissa pääpuoli oli jalkapuolta leveämpi. Vainajat olivat pääosin nuorehkoja miehiä. Kahdessa tutkituista haudoista löytyi metallinen ortodoksiriipus. Aikaisemmista tutkimuksista alueella ja kole-raepidemioista Turussa on Hukantaipaleen kaivausraportissa laaja selvitys, minkä vuoksi tässä yhteydessä ei aiheeseen palata syvällisemmin. (Hukantaival 2012)

Maanrakennustyömaan edettyä kesäkuussa 2012 Pakkarinkadulle, missä varsinkin Amiraalistonkadun ja Malminkadun välisellä osuudella oli odotettavissa paljastuvan lisää hautauksia, oli työmaata seuraamassa ja arkeologista dokumentointia tekemässä heinäkuun loppuun asti Turun museokeskuksesta tutkija Jukka Sipilä yhdessä konservointiapulaisen Heidi Karjalaisen kanssa (haudat 13 – 20). Elokuun alkupuolella 2012 tuli esiin vielä muutama hauta. Niiden tutkinnasta ja dokumentoinnista vastasivat FM Sonja Hukantaival (haudat 21 ja 24) ja FM Jouko Pukkila yhdessä konservointiapulaisen Heidi Karjalaisen kanssa (haudat 22A, 22B, 23A ja 23B sekä hauta 25). Kun kaivaukset etenivät Pakkarinkadulla Amiraalistonkadulta kohti Malminkatua, käytiin paikalla päivittäin tarkastamassa tilanne. Ensimmäinen haulalöytö tuli kuitenkin vasta Pakkarinkadulta Topeliuksen puukoulun puolivälin kohdalta. Tätä ennen oli kuitenkin löytynyt muutama ihmisen irtoluu täyttömaista.

3. Tutkimusmenetelmät ja dokumentointi

Pakkarinkadulla ensimmäiset haudat löytyivät 30.07.2012 aamulla. Tätä ennen oli kadulla olleesta täytemaasta löytynyt muutama irtolöytö, lähinnä Pakkarinkatu 9 kohdalta. Tutkimus eteni siten, että kun kaivinkoneella kaivettaessa arkun kansilaudat tai osia arkusta tuli esille, jatkettiin kaivausta lapion ja lastan avulla. Haudat dokumentoitiin digikameralla. Kartat piirrettiin mittakaavassa 1:20 tai 1:10. Osa arkkujen tasokartoista piirrettiin niin, että myös mahdolliset vainajan jäännökset saatiin sijoitettua paikoilleen. Osasta arkuista piirrettiin myös profiilit. Hautojen numeroinnissa jatkettiin Kakolanrinteessä 2011 – 2012 aloitettua numerointitapaa.

Valtaosa arkuista mitattiin paikoilleen ristimitoituksin rakennusten kulmista ja sijoittamalla mittaukset paikoilleen kaupungin digitaaliseen kantakarttaan. Tutkittavalla alueella oli kaksi kaupungin korkeuskiinto-

pistettä. Piste 13 korkeus N2000-järjestelmässä oli 16.745 m mpy ja piste 4273 korkeus 17.138 m mpy. Tärkeimmät vaaitukset tehtiin näitä pisteitä hyödyntäen. Osa korkeuksista on mitattu maan pinnasta pitkän vatupassin (1,70 m) avulla. Puhtaaksi piirretyissä kartoissa näkyvät koordinaatit ovat Turun ETRS-GK23-tasokoordinaatteja ja korkeudet N2000-järjestelmän mukaisia. Löytyneet luut otettiin talteen.

4. Havainnot

Irtolöydöt

Kaivutyön edetessä Pakkarinkadulla Amiraalistonkadulta kohti Malminkatua, käytiin päivittäin tarkastamassa tilanne mahdollisten hautojen osalta. Powermanin työmiehet löysivät neljästä kohtaa yksittäisiä ihmisenluita täyttömaasta. Luut otettiin talteen. Paikat mitattiin kartalle. Merkkejä hautouksista ei kuitenkaan näkynyt irtolöytöjen läheisyydessä ja onkin mahdollista, että osa irtolöydöistä on kulkeutunut paikalle ylempää kadulta. Ensimmäinen tavattu hauta (hauta 13) oli tuhoutunut jalkopäästä vesijohtokaivannon yhteydessä. Kaivumaat on mitä todennäköisimmin laitettu takaisin kaivantoon, jossa yhteydessä irtoluut ovat voineet kulkeutua kauaksikin alkuperäisestä haudasta.

Hauta 13

Pakkarinkadulta Topeliuksen puukoulun puolivälistä, suunnilleen kadun keskiviivan kohdalta tuli putkilinja kaivettaessa esiin ruumisarkku. Tässä yhteydessä ruumisarkun osin tuhoutunut kansi irtosi paikoltaan. Arkku oli nykyisestä kadunpinnasta noin 2,2 metrin syvyydessä. Arkku oli kokonaan savessa ja täynnä vettä. Kaivettaessa osa vedestä valui ulos, sillä aikaisemmissa johtokaivannoissa arkun jalkopää oli tuhoutunut. Aikaisemmissa johtotöissä arkun sisällä olleet luut olivat selvästi paljastuneet. Paljastuneet luut oli asetettu arkkuun takaisin. Mm. reisi- ja sääriluut olivat pääkallon vieressä. Luut eivät siinä enää olleet alkuperäisessä järjestyksessä. Paikoin oli jäämiä kaislamaisista kuiduista luiden päällä. Arkun sisällä oli luiden lisäksi joitakin lahonneita arkun kannen katkelmia.



Kuva 1. Pakkarinkadulta paljastunut hauta 13, jonka jalkopää oli tuhoutunut aikaisemmissa putkikaivannoissa. Kuvattu luoteesta. Kuvaaja Jukka Sipilä (DT2012:51:3:002)

Hauta oli itä-länsisuuntainen, pääpuoli oli lännessä. Arkun kokonaispituutta ei voitu mitata jalkopään tuhoutumisen takia. Pisin säilynyt osa oli 160 cm. Arkku oli tehty 4 cm:n paksuisista laudoista. Laidat oli asetettu pohjan päälle ja kohosivat suoraan ylös. Laidat oli naulattu paitsi päädyistään myös pohjalaudan lävitse. Sivulaudat oli kiinnitetty päätylautaani kahdella naulalla molemmilta sivuilta. Pääpuolen päätykappale oli naulattu sivulautojen väliin. Yhdestä laudasta tehdyn laidan korkeus oli 26,5 cm. Arkun sisäleveys pääpuolella oli 42 cm. Tuhoutuneen jalkopään leveys oli 26 cm. Arkun pohja oli tehty kahdesta laudasta. Myös pohjalaudat olivat paksuudeltaan 4 cm. Leveämpi pohjalauta oli koko leveydeltään 27 cm. Kapeampi kiilamainen pohjalauta kapeni jalkopäätä kohden. Ehjänä säilynyt kannenpala oli pituudeltaan

taan 145 cm. Se muodostui yhdestä 4 cm:n vahvuisesta, 26,5 cm leveästä laudasta, jonka päällä oli yhdellä naulalla kiinnitetty katkennut lista.

Hauta 14 A

Edellisestä haudasta noin kaksi metriä luoteeseen oli toinen itä-länsisuuntainen hauta. Hauta oli osin savessa, mutta yläosassa oli hiesumaista maata. Arkun yläosa oli pahoin lahonnut ja arkun laidat olivat maan puristuksessa taipuneet sisäänpäin. Arkun kansi oli murskaantunut ja painunut arkun sisään. Paikoin oli havaittavissa hyvin maatuneita jäämiä vainajasta. Talteen otettiin mm. kallo ja kallon paloja sekä leuka. Arkun kokonaispituus oli noin 195 cm. Sisäpuolen leveys länsipäässä oli 42 cm ja itäpäässä 25 cm. Päätylaidat olivat sivulautojen sisällä. Laidat olivat pohjalautojen päällä. Lautojen paksuun oli 4 cm. Laitojen korkeus oli 25 cm ja nousivat pohjalautojen päältä. Pohja koostui kahdesta paksuudeltaan 4 cm:n laudasta. Leveämmän tasalevyisen laudan leveys oli 28 cm. Toinen lauta kapeni kiilamaisesti jalkopäätä kohden. Pohjan kokonaisleveys oli länsipäässä 44 cm ja itäpäässä 38 cm. Nykyisestä kadunpinnasta arkun yläosa oli 192 – 195 cm:n syvyydessä.

Hauta 14 B

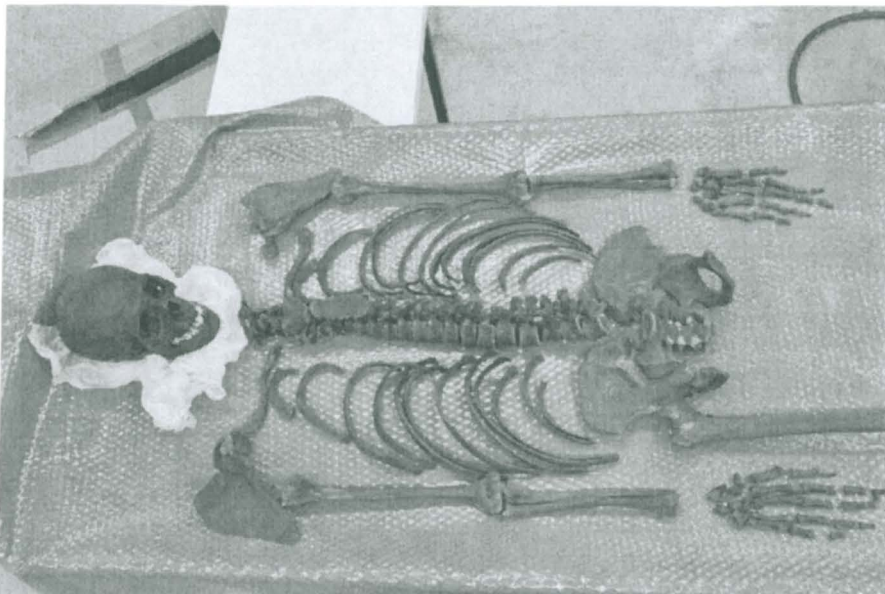
Hauta 14 B oli täsmälleen hauta 14 A:n alla. Arkut on laskettu hautaan todennäköisesti samanaikaisesti. Hauta oli itä-länsisuuntainen. Vainajan pää oli länsipäässä. Arkku oli täysin ehjä ja vainajan luut olivat säilyneet kokonaisuudessaan. Arkun kokonaispituus oli 195 – 200 cm. Arkku oli tehty 4 cm:n vahvuisesta laudasta. Arkku erosi kuitenkin rakenteeltaan hauta 14 A:n arkusta. Arkku 14 B:n laidat oli pohjalevyn sivuilla eikä päällä, niin kuin hauta 14 A:ssa. Arkun päätylaidat olivat sivulaitojen sisäpuolella. Arkun laidan korkeus arkun sisäpuolella oli 24 – 26 cm. Sisäpuolinen leveys pääpuolella oli 46 cm ja jalkopäässä 28 cm. Pohja oli tehty tasaleveästä 28 cm:n levyisestä lankusta, jonka sivulla oli toinen jalkopäätä kohden kiilamaisesti kapeneva lauta. Kansi oli tehty kahdesta 4 cm:n vahvuisesta laudasta, jotka oli päältä kiinnitetty kahdella 3 cm:n paksuisella listalla. Listan läpi oli lyöty naulat. Lautojen leveys pääpuolella oli 27 cm ja jalkopäässä 18 cm joten kannen kokonaisleveys pääpuolella oli 54 cm ja jalkopäässä 36 cm. Kannen pituus oli vajaat 200 cm.



Kuva 2. Konservointiapulainen Heidi Karjalainen tutkii haudan 14B vainajaa. Kuvattu idästä. Kuvaa- ja Jukka Sipilä (DT2012:51:3:017)

Arkun sisällä olleen vainajan luut olivat säilyneet paikoillaan. Vainajan käsivarret olivat olleet ruumiin sivuilla suorina. Luiden ympärillä oli vielä jäämiä kaislamatosta, jonka sisään vainaja oli kääritty. Jalko-

päässä reisien kohdalla kaislamaton jäämien päällä oli jäämiä punotusta nyöristä, joten vainajan ympärille kääritty kaislamatto oli todennäköisesti sidottu vielä nyörillä.



Kuva 3. Haudan 14B luurangon yläosa puhdistettuna. Kuvaaja Heidi Karjalainen (DT2012:51:3:044)

Hauta 15

Hauta 15 paljastui kaivannon profiilista. Arkusta oli näkyvissä vain osa arkun jalkopäästä. Hauta jätettiin paikoilleen kaivamatta sitä enempää esille. Arkun yläosa oli noin 193 cm syvyydessä nykyisestä kadunpinnasta. Arkun laita oli tehty 3 cm:n vahvuisesta lankusta. Kansi oli painunut sisään.

Hauta 16

Hauta 16 kansirakenne oli painunut arkun sisään, etenkin jalkopäässä. Hauta suuntautui länsiluoteesta itäkaakkoon pääpuolen ollessa länsiluoteessa. Kansi oli tehty kahdesta 2,5 cm:n vahvuisesta laudasta, jotka oli yhdistetty kannen päällä olleella poikittaislistalla. Kannen kokonaispituus oli 192 cm. Kun kansilaudat saatiin poistettua, paljastui savista mutaa täynnä oleva arkun sisäpuoli, jossa oli jonkin verran säilyneitä luita. Vainajan käsivarren luut olivat rinnan päällä. Arkun pohjalla, varsinkin pääpuolella, oli runsaasti lehtipuun oksia, todennäköisesti koivun. Jäämiä kaislamatosta ei tavattu. Vaikuttaakin todennäköiseltä, että vainaja oli haudattu kesällä ja arkku pehmustettu lehdeksillä. Luita mudasta poimittaessa löytyi vainajan rinnan kohdalta pieni ristiriipus (TMM22996:ME016:001).

Arkku oli valmistettu 2,5 cm:n paksuisista laudoista. Arkun kokonaispituus oli 192 cm. Arkun sisäpuolen leveys pääpuolella oli 45 cm ja jalkopäässä 30 cm. Laitalaudat olivat leveydeltään 25 – 26 cm ja ne olivat pohjalaudan päällä. Pohja muodostui kahdesta laudasta, joista toinen oli tasaleveä ja toinen kape-ni kiilamaisesti jalkopäätä kohden. Päätylaidat oli naulattu sivulautojen väliin.

Hauta 17

Noin 1,9 metrin syvyydessä kadun nykypinnasta paljastui savesta arkun jäännöksiä. Arkku oli savikerroksessa välittömästi sorapitoisen maan alla. Arkku oli pahoin vaurioitunut varsinkin jalkopäästään. Laitoja ei juuri ollut havaittavissa. Osa kannen jäänteistä ja pohjaosa olivat vastakkain. Arkun jäänteiden kokonaispituus oli 182 cm ja pääpuolen leveys oli 45 cm. Arkussa käytetyt laudat olivat 2,5 cm:n vahvuisia. Pohja koostui kahdesta laudasta, joista toinen oli ilmeisesti ollut alkuaan tasaleveä ja toinen kiilamaisesti jalkopäätä kohden kapeneva. Vainajasta ei löytynyt enää mitään jäänteitä.

Hauta 18

Haudan 16 ja 17 välissä profiilissa noin 1,9 metrin syvyydessä kadun nykypinnasta oli havaittavissa arkun kylkilaitaa. Hautaa ei paljastettu ja se sijainnee pääosin kadun laitaa kulkevan kaukolämpöjohdon alla.

Hauta 19

Välittömästi haudasta 17 luoteeseen oli samansuuntainen länsiluoteesta itäkaakkoon suuntautunut hauta. Se oli yläosastaan vahingoittunut. Arkun kannesta ei ollut juuri mitään jäljellä lukuun ottamatta pari lahoa laudanpalaa arkun sisällä. Arkun kokonaispituus oli 182 cm. Sisäleveys pääpuolessa oli 42 cm ja jalkopäässä 23 cm. Laitojen korkeus oli n. 20 cm. Laidat oli tehty 4 cm vahvuisesta laudasta. Pohjalautojen paksuus oli 2,5 cm. Pohja oli tehty kahdesta laudasta, joista toinen oli tasaleveä ja toinen kapeni kiilamaisesti jalkopäätä kohden. Jalkopäästä löytyi mm. oikea sääriluu.

Hauta 20

Nykyisestä kadunpinnasta noin 1,6 metrin syvyydestä paljastui hauta, joka suuntautui länsiluoteesta itäkaakkoon. Arkun kansi oli tuhoutunut. Laidat ja pohja olivat pääosin säilyneet. Hauta oli poikkeuksellisen pitkä, kokonaispituudeltaan 205 cm. Arkun ulkoleveys pääpuolessa oli 45 cm ja jalkopäässä 32 cm. Laidat olivat lievästi sisäänpäin painuneet. Säilyneiltä osin laitojen korkeus oli 16 cm. Arkun päätylaudat olivat sivulautojen sisällä. Laidat olivat kahdesta lankusta tehdyn pohjan päällä. Laitojen paksuus oli 4 cm. Vainaja oli lähes täysin maatunut.

Hauta 21

Pakkarinkadun ja Malminkadun risteyksessä noin 1,2 metriä kadun nykypinnasta oli hyvin maatuneen arkun jäännöksiä. Arkun kansi oli painunut pohjaa vasten. Vainajasta oli jäljellä vain muutama maatunut luu. Hauta oli luode–kaakkosuuntainen. Vahvuudeltaan 4 cm:n koillislaidasta oli säilynyt 130 cm ja lounaislaidasta 70 cm. Leveydeltään 55 cm:n kaakkoispääty oli säilynyt ehjänä. Se oli korkeudeltaan 23 cm. Sivulaitojen säilyneiden osien korkeus oli 19,5 cm.

Haudat 22A, 22B, 23A ja 23B

Noin viikon kuluttua edellisten hautojen dokumentoinneista tuli esiin uusi hauta Malminkadun ja Pakkarinkadun risteyksestä. Hautaa paljastettaessa tuli esille uusia hautoja. Välittömästi tutkittavan haudan pohjoispuolella oli toinen hauta. Molempien alta paljastui lisää toiset kaksi hauta, joten runsaan kahden neliömetrin alueella oli kaikkiaan neljä hauta. Näiden hautojen tutkimus osoittautui hankalaksi, paitsi hautojen päällekkäisyyden takia, ennen muuta siksi, että hautojen ylitse kulki kahdeksan muoviputkea vierä vieressä. Muoviputkien alta ei päästy kaivamaan ennen kuin hautojen esillä oleva luoteisosa oli dokumentoiden kaivettu pois. Tämän takia haudat jouduttiin kaivamaan kahdessa osassa.

Hauta 22 A

Hauta 22A tuli hautarykelmästä ensimmäisenä esiin. Arkun ylimmän laudan pinta oli 1,05 metrin syvyydessä nykyisestä kadun pinnasta. Kaivannon itäpään seinämässä oli ohut humusrantu, joka on mahdollisesti ollut alkuperäinen maanpinta. Siitä mitattuna arkun ylin osa on ollut alkuaan noin 0,4 metrin syvyydessä.

Hauta oli pituudeltaan noin 2 metriä. Luoteispäässä suurin leveys oli 55 cm ja itäpäässä 25 cm. Laitojen vahvuus oli 3,5 – 4 cm. Arkun pääty ja kansilaudat olivat suurimmaksi osaksi tuhoutuneet. Kannen osia oli painunut arkun sisälle. Arkun pohja oli säilynyt ja se oli aivan kiinni hauta 22B:n arkun kannessa, joka oli painunut kuopalle.



Kuva 4. Hauta 22A oli osin haudan 22B sisällä kaapeleiden alla. Kuvattu etelästä. Kuvaaja Jouko Pukkila (DT2012:53:3:052).

Haudassa 22A säilyneet vainajan osat olivat hyvin maatuneita, paakkumaisia. Kallon luita oli arkun koillislaidalla noin 25 – 40 cm:n etäisyydellä arkun luoteispäädystä. Solisluun osat olivat päällekkäin kallon alla. Vainajan isot luut olivat sekavasti, eivät järjestyksessä. Kallon alla arkun luoteispäässä oli jäämiä olkipunoksesta.



Kuva 5. Konservointiapulaine Heidi Karjalainen ja tutkija Aki Pihlman tutkivat hautaa 22B. Kuvattu kaakosta. Kuvaaja Jouko Pukkila. (DT2012:51:3:069)

Hauta 22 B

Arkun kansi oli painunut sisään laitoja ja pohjaa vasten. Kannen lautoja oli yhdistänyt lista. Haudan luoteispään eli pääpuolen sisäleveys oli 43 cm ja arkku kapeni jalkopäätä kohden. Sivulaitojen vahvuus oli 5,5 cm ja pohjalautojen 3,5 cm. Toinen pohjalauta oli suora ja toinen kapeni kiilamaisesti jalkopäätä kohden. Laidat nousivat suoraan pohjasta. Laitojen korkeus oli 25 cm. Arkun pituus on ollut noin 1,9 metriä. Arkun oli täytetty tiivis savi. Arkussa oli jäänteitä mm. kallon luista, lantiosta, kylkiluita ja käsi-varren ja reisien luita.

Hauta 23 A

Välittömästi haudan 22A:n pohjoispuolella, osin siihen kosketuksessa, oli hauta 23A. Arkku oli runsaan metrin syvyydessä nykyisestä maanpinnasta. Arkun luoteispääty ei kuitenkaan alkanut samalta tasolta kuin 22A:n ja 22B:n pääty vaan noin 15 cm kauempaa kaakon suunnasta. Arkku on kellahtanut, koillinen laita nähtävästi sisäänpäin ja lounaislaita ulospäin. Arkun laitojen vahvuus oli 3 cm. Arkun luoteispään sisäleveys on ollut noin 40 – 42 cm. Vaikuttaa, ettei arkun kokonaispituus ole ollut 1,8 metriä pidempi. Arkun syvyys, so. laitojen korkeus on ollut 27 cm. Kansi oli pääosin tuhoutunut. Arkun jalkopäässä oli hiukan säilyneitä luita.

Hauta 23B

Haudan 23B arkkua oli vaikea havaita, sillä arkku 23A oli pudonnut sen sisään. Molempien lounaanpuoleinen laita oli taipunut ulospäin. Reunalaudat olivat paikoittain toistensa päällä. Arkun luoteispään sisäleveys pohjatasolla oli 34 cm ja arkku kapeni loivasti jalkopäätä kohden. Arkun pohja oli kovera, joka lienee johtuneen mukautumisesta hautakuopan pohjaan. Laidat lähtivät pohjan päältä. Arkun poikkileikkaus muistutti tasapohjaista V-kirjainta. Jalkopään päätylaudan yläleveys oli 28 cm, alaleveys 23 cm ja korkeus 13 cm. Laidat oli naulattu päätylaitaan siten, että pääty jäi laitojen sisäpuolelle. Noin kahden neliömetrin alueella oli kaikkiaan neljä hautaa. Laitojen paksuus oli 4 cm. Arkussa oli vinot laidat, so. arkku oli yöspäin levenevä. Laidat olivat pohjan päällä.

Arkku on alkuaan ollut todennäköisesti viimeistellympi kuin useimmat muut saman alueen arkut. Kannen säilyneessä osassa on ollut keskellä poikkileikkaukseltaan kolmiomainen muotolista tai harjalauta. Siitä oli säilynyt 51 cm pituinen pala. Osa vainajan luista oli säilynyt. Vainajalla oli ollut kädet sivuilla. Ranteiden paikalta löytyi kaksi kullattua kuparista kalvosinnappia (TMM22996:ME23B:001). Kyseessä onkin mahdollisesti upseerin arvoinen vainaja.

Hauta 24

Työmiehet olivat havainneet Pakkarinkadun Topeliuksen koulun puoleisessa profiilissa jäänteitä haudasta. Tätä hautaa ei tutkittu vaan se jäi profiiliin.

Hauta 25

Hauta 25:ttä ei tutkittu, mutta se oli malminkadun ja Pakkarinkadun risteyksessä koillisen puoleisessa profiilissa noin 0,9 metrin syvyydessä kadun nykypinnasta.

5. Tulokset ja päätelmiä

Kesällä 2012 Pakkarinkadulla sekä Pakkarinkadun ja Malminkadun risteyksestä löydettiin yhteensä 16 hautaa, joista 12 tutkittiin. Neljä hautaa jäi profiiliin niin, etteivät ne olleet kaivantojen tiellä ja jätettiin siten tutkimatta. Kolmessa tapauksessa hautaan oli sijoitettu kaksi arkkua päällekkäin ja on mahdollista, että näissä tapauksissa hautaus on suoritettu samanaikaisesti. Tutkituista haudoista vain kahdesta ei löytynyt enää jäämiä luista. Toisaalta hauta 14B oli ainoa, jossa kaikki luut olivat todennäköisesti säilyneet alkuperäisellä paikallaan. Tutkitut haudat olivat itä-länsi- tai kaakko-luodesuuntaisia pääpuolen ollessa lännessä tai luoteessa.

Arkut olivat rakenteeltaan yksinkertaisia. Tavallisimmin pohja oli tehty kahdesta laudasta, joista toinen oli tasaleveä ja toinen kapeni kiilamaisesti jalkopäätä kohden. Yhtä poikkeusta lukuun ottamatta laidat oli asetettu pohjalautojen päälle. Laidat nousivat yleensä suoraan. Vain yhdessä arkussa laidat ovat olleet vinot, mutta tämä arkku vaikutti muutenkin monipuolisemmin tehdyttä (hauta 23B). Päätylaudat oli nauhattu sivulautojen väliin. Eräissä haudoissa oli merkkejä, että vainaja olisi kääritty kaislamattoon. Kaislamatto on mahdollisesti sidottu nyörillä (esim. hauta 14B). Erään arkun pääpuolessa oli runsaasti lehtipuun oksia, joka viitannee kesäaikaiseen hautaukseen (hauta 16). Nähtävästi myös olkipunosta on käytetty (hauta 22A)

Esinelöydöt olivat niukat. Yhdestä haudasta löytyi ristiriipus (hauta 16) ja toisesta kalvosinnapit (hauta 23B). Taltioituja luita säilytetään toistaiseksi Turun museokeskuksen varastossa, mutta ne on tarkoitus haudata uudelleen tutkimisen ja dokumentoinnin jälkeen.

Kaikkiaan Kakolanrinteen vuosien 2011 ja 2012 sekä Pakkarinkadun 2012 kaivauksissa havaittiin yhteensä 30 hautaa arkkuineen. Näistä seitsemän oli profiilissa niin, etteivät ne olleet putkikaivantojen tiellä ja jätettiin siksi tutkimatta. Tutkittuja hautoja oli 23 kappaletta joista 17 haudassa oli säilynyt luita.

Turussa 27. päivänä toukokuuta 2013

Jukka Sipilä

Lähteet:

Turun museokeskuksen arkisto:

Brusila, Heljä 1986: Turku, Pakkarinkatu 3, IX-4-2, a-b. Viemärintityömaa. Kenttätyökertomus. Side nro 69. Turun museokeskuksen arkisto.

Hukantaival, Sonja 2012: Turku. Kakolanrinne 2011 – 2012. Kolerahautausmaan arkeologiset pelastustutkimukset. Kaivausraportti 2012. Turun museokeskuksen arkisto.

Koivunen, Pentti 1972: Turku, Pakkarinkatu 3 b. Raportti hautausmaan jäännöksistä. Mappi A2:14. Turun museokeskuksen arkisto.

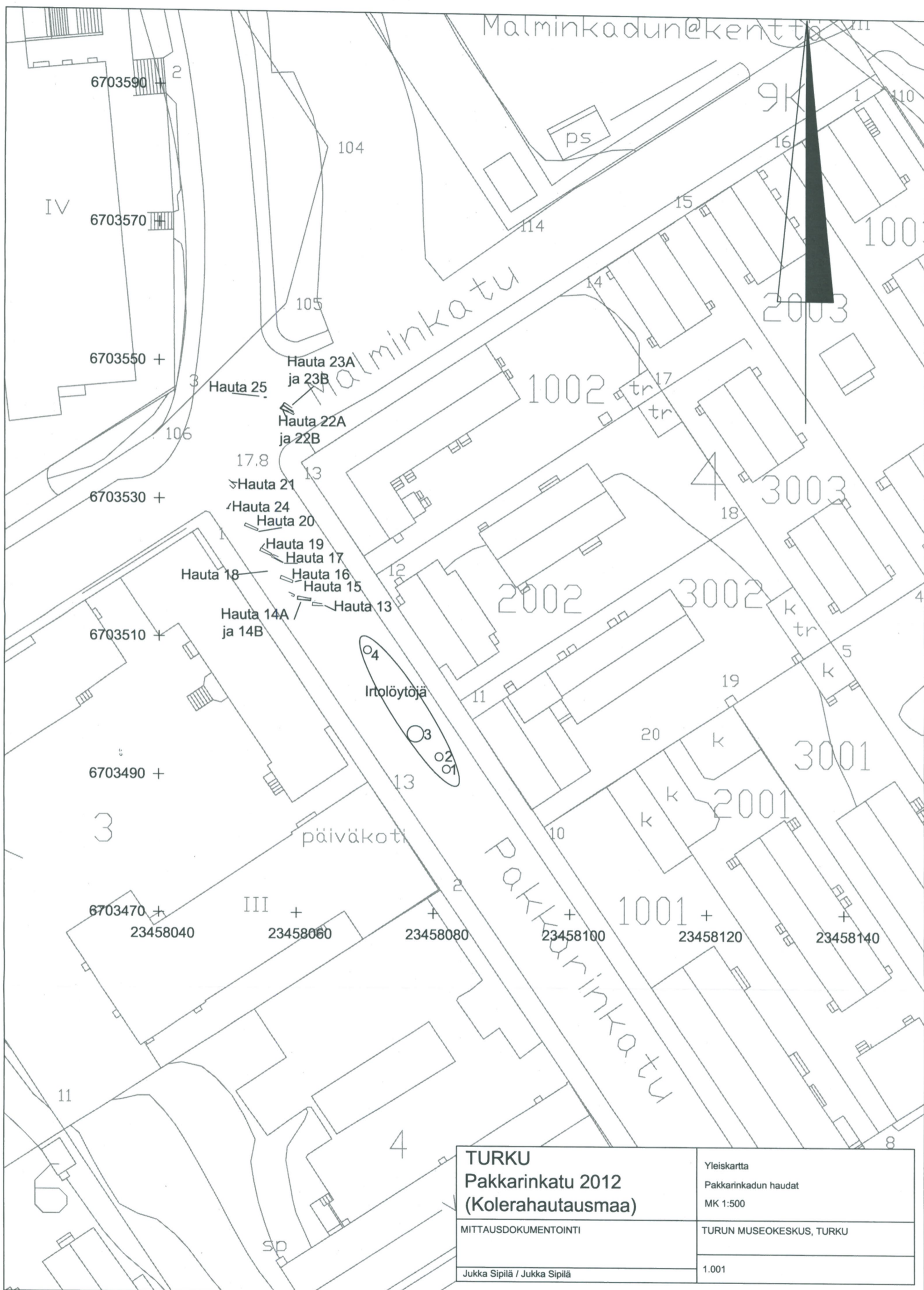
Tallgren, Jenny Maria 1905: Arkeologisten kaivausten merkintöjä ja lehtileikkeitä Turusta 1900-luvun alusta. Mappi A2:22. Turun museokeskuksen arkisto.

KARTTALUETTELO

Numero	Sisältö	Koko	Mittakaava
Kartta 1	Yleiskartta	A3	1:500
Kartta 2	Hauta 13	A4	1:20
Kartta 3	Hauta 14A ja hauta 15	A4	1:20
Kartta 4	Hauta 14 B	A4	1:20
Kartta 5	Hauta 16	A4	1:20
Kartta 6	Hauta 17 ja hauta 19	A4	1:20
Kartta 7	Hauta 20	A4	1:20
Kartta 8	Hauta 21	A4	1:20
Kartta 9	Hauta 22 A ja hauta 23 A	A4	1:20
Kartta 10	Hauta 22 B ja hauta 23 A	A4	1:20
Kartta 11	Hauta 22 B ja hauta 23 B	A4	1:20

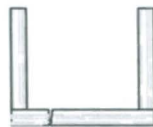
Liite 2

Kartat



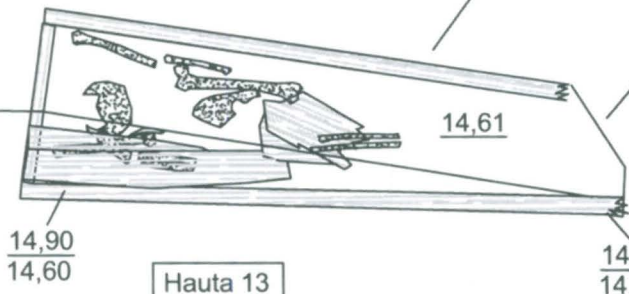
6703516 +

Arkun profiili

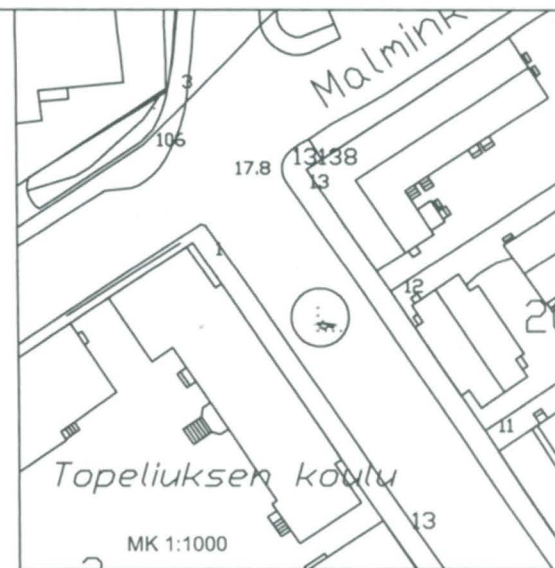


6703515 +

Pohjalautojen sauma



Arkun jalkopää oli tuhoutunut aikaisemmissa johtokaivannoissa. Osa luista oli heitetty takaisin arkun.



6703514 +

23458062

+

23458063

+

23458064

+

23458065

0 m

1 m



Arkun kannen ehjänä säilynyt osa



TURKU
Pakkarinkatu 2012
(Kolerahautausmaa)

Hauta 13

MK 1:20

MITTAUSDOKUMENTOINTI

TURUN MUSEOKESKUS, TURKU

Jukka Sipilä / Jukka Sipilä

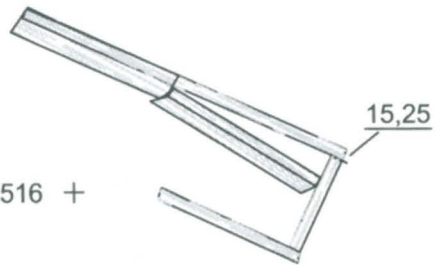
Kartta 2

6703517 +
23458059

+
23458060

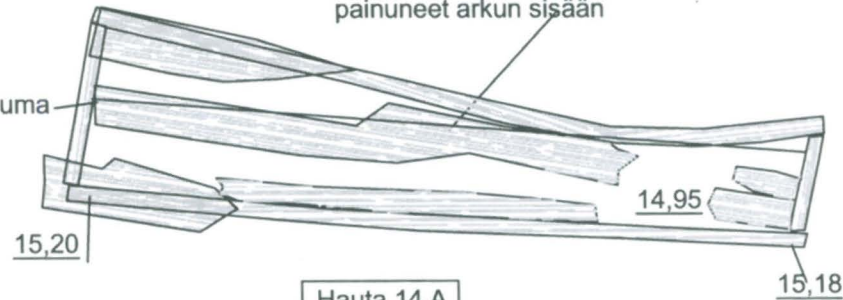
Hauta 15 meni kaivannon profiiliin
ja se jätettiin paikoilleen

6703516 +



Hauta 15 Pohjalautojen sauma

Rusentuneet kansilaudat olivat
painuneet arkun sisään



Hauta 14 A

6703515 +
23458059

+
23458060

+
23458061

+
23458062



TURKU
Pakkarinkatu 2012
(Kolerahautausmaa)

Hauta 14 A ja hauta 15

MK 1:20

MITTAUSDOKUMENTOINTI

TURUN MUSEOKESKUS, TURKU

Jukka Sipilä / Jukka Sipilä

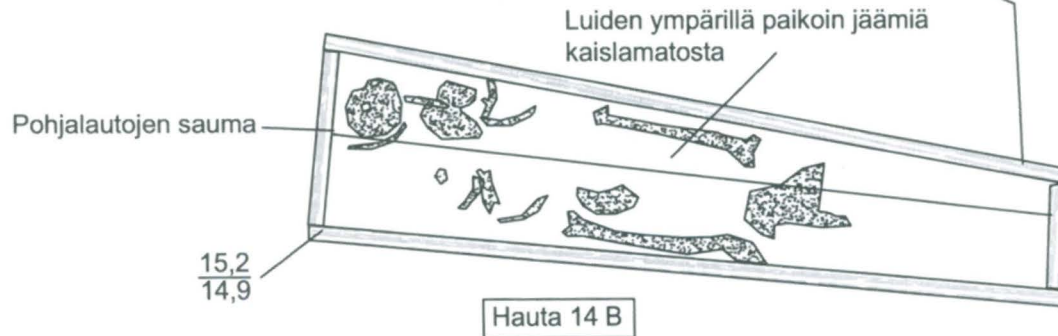
Kartta 3

6703517 +

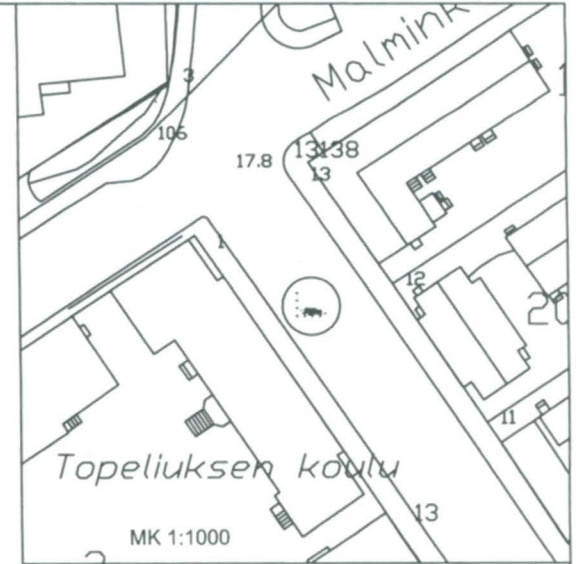


Hauta 14 B arkun jalkopään profilli

6703516 +



Hauta 14 B



6703515 +

23458059

+

23458060

+

23458061

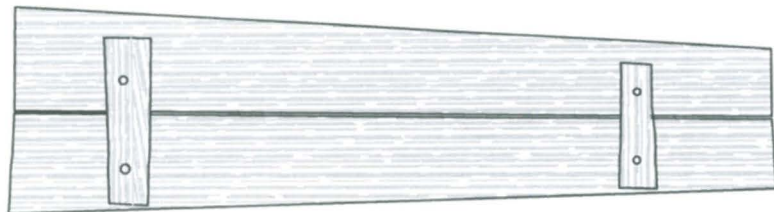
+

23458062

0 m



1 m



Hauta 14 B arkun kansi

TURKU
Pakkarinkatu 2012
(Kolerahautausmaa)

MITTAUSDOKUMENTOINTI

Jukka Sipilä / Jukka Sipilä

Hauta 14 B

MK 1:20

TURUN MUSEOKESKUS, TURKU

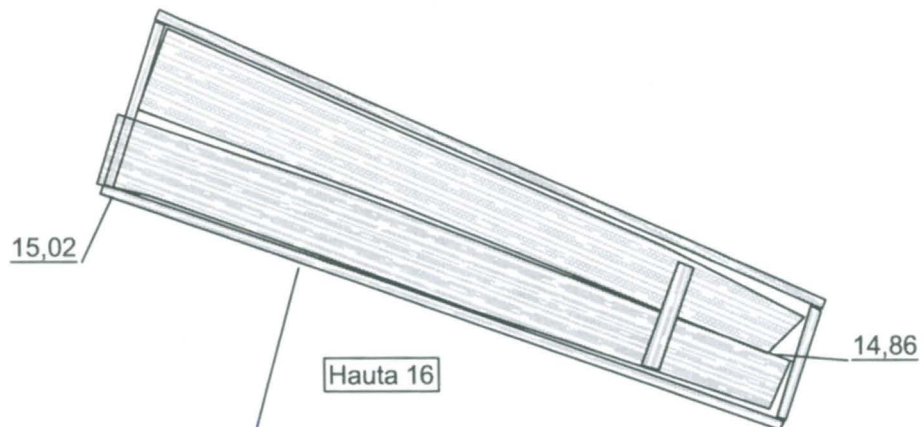
Kartta 4

Profilissa 1,9 metrin
syvyydessä hauta 18,
hautaa ei paljastettu

6703519 +

6703518 +

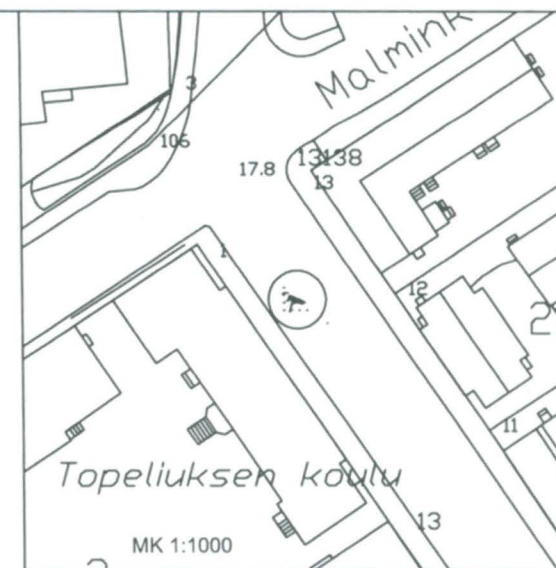
6703517 +
23458057



Hauta 16

+
23458058

+
23458059



Hauta 16
profili

TURKU
Pakkarinkatu 2012
(Kolerahautausmaa)

MITTAUSDOKUMENTOINTI

Jukka Sipilä / Jukka Sipilä

Hauta 16

MK 1:20

TURUN MUSEOKESKUS, TURKU

Kartta 5

6703523 +

Pohjalautojen sauma

15,5

6703522 +

Hauta 19

15,4

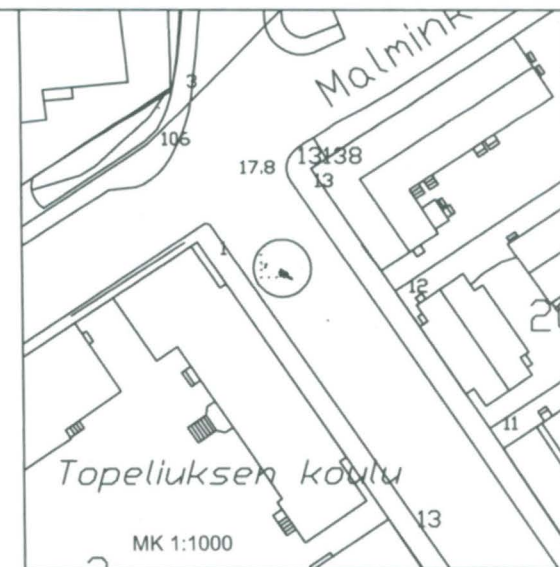
Hauta 17

6703521 +
23458054

+
23458055

+
23458056

+
23458057



0 m

1 m



<p>TURKU Pakkarinkatu 2012 (Kolerahautausmaa)</p>	<p>Hauta 17 ja 19 MK 1:20</p>
<p>MITTAUSDOKUMENTOINTI</p>	<p>TURUN MUSEOKESKUS, TURKU</p>
<p>Jukka Sipilä / Jukka Sipilä</p>	<p>Kartta 6</p>

6703527 +

Pohjalautojen sauma

6703526 +

15,9

Hauta 20

15,8

6703525 +
23458052

+
23458053

+
23458054

+
23458055



<p>TURKU Pakkarinkatu 2012 (Kolerahautausmaa)</p>	<p>Hauta 20 MK 1:20</p>
<p>MITTAUSDOKUMENTOINTI</p>	<p>TURUN MUSEOKESKUS, TURKU</p>
<p>Jukka Sipilä / Jukka Sipilä</p>	<p>Kartta 7</p>

6703533 +

6703532 +



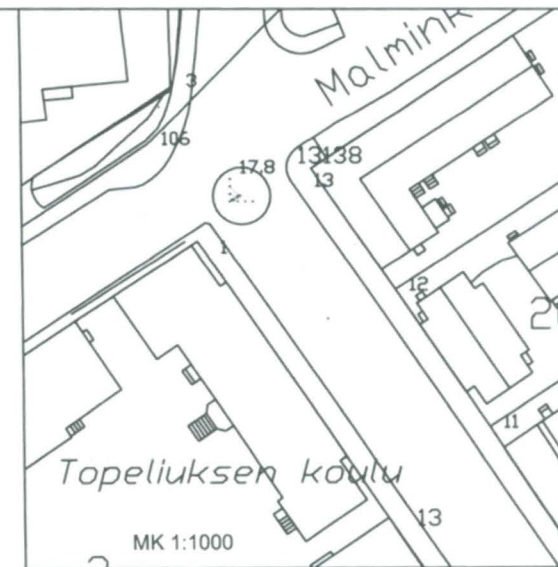
Hauta 21

6703531 +
23458050

+
23458051

+
23458052

+
23458053



0 m

1 m



TURKU Pakkarinkatu 2012 (Kolerahautausmaa)	Hauta 21
	MK 1:20
MITTAUSDOKUMENTOINTI	TURUN MUSEOKESKUS, TURKU
Sonja Hukantaival / Jukka Sipilä	Kartta 8

6703544 +

6703543 +

6703542 +

23458057

23458058

23458059

23458060

16,40

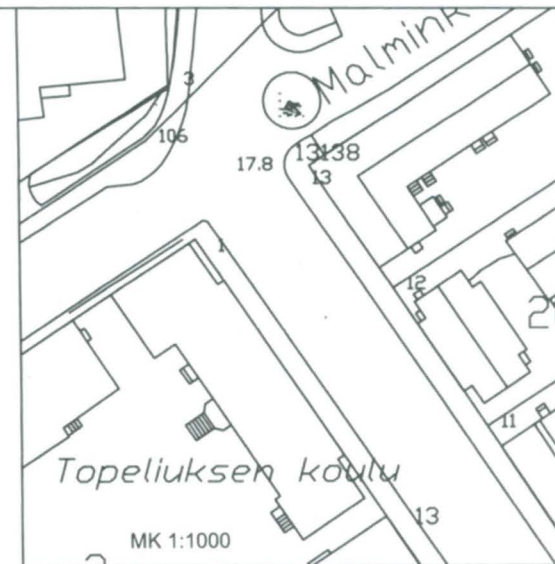
16,3

Hauta 23 A

Hauta 22 A

Sisään
painunut
kansilauta

16,5



0 m

1 m



TURKU
Pakkarinkatu 2012
(Kolerahautausmaa)

Hauta 22 A ja 23 A

MK 1:20

MITTAUSDOKUMENTOINTI

TURUN MUSEOKESKUS, TURKU

Jouko Pukkila / Jukka Sipilä

Kartta 9

6703544 +

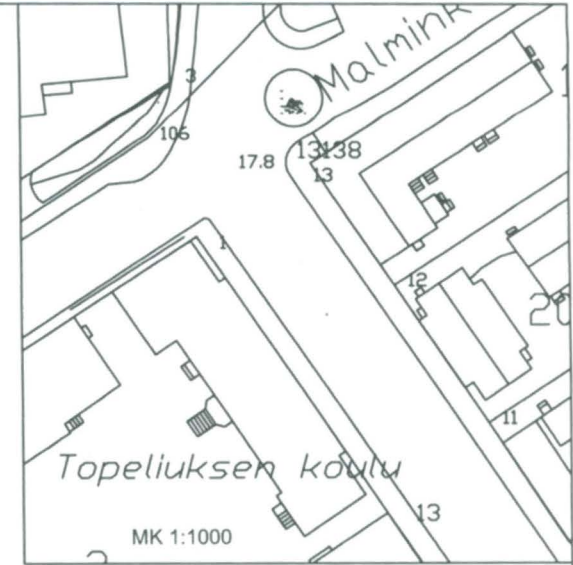
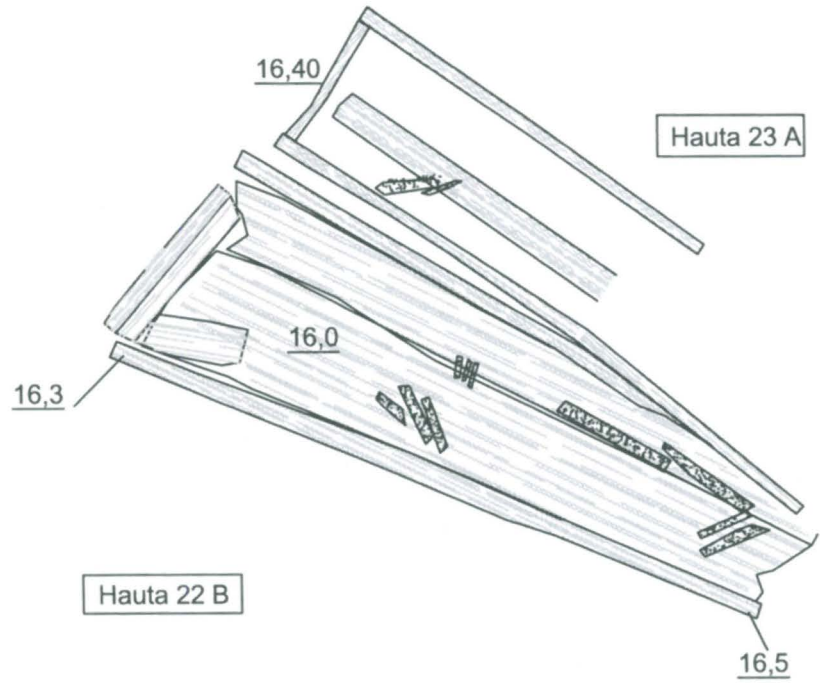
6703543 +

6703542 +
23458057

+
23458058

+
23458059

+
23458060



<p>TURKU Pakkarinkatu 2012 (Kolerahautausmaa)</p>	<p>Hauta 22B ja 23A</p> <p>MK 1:20</p>
<p>MITTAUSDOKUMENTOINTI</p>	<p>TURUN MUSEOKESKUS, TURKU</p>
<p>Jouko Pukkila / Jukka Sipilä</p>	<p>Kartta 10</p>

6703544 +

6703543 +

6703542 +

23458057

+

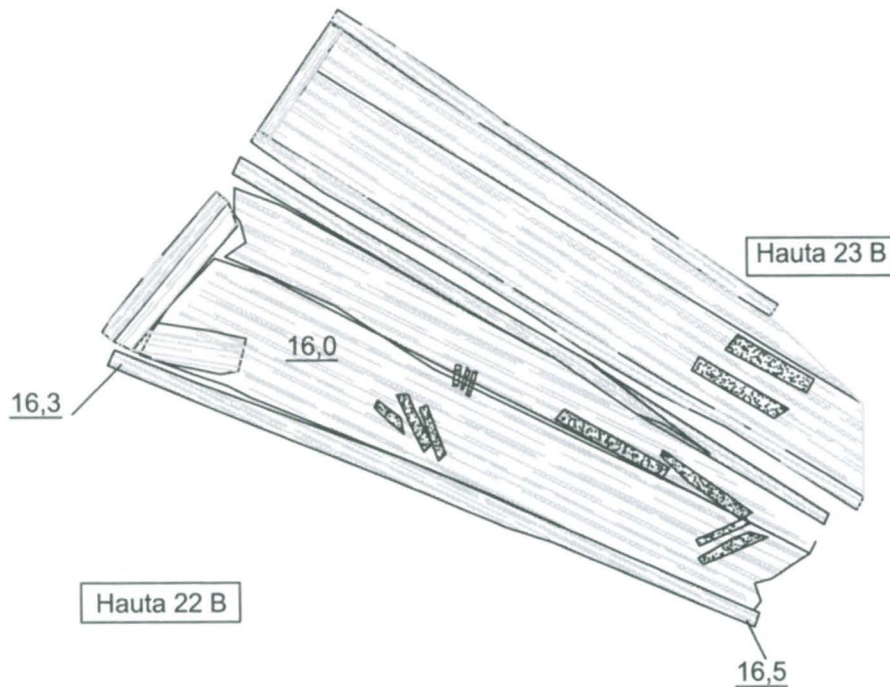
23458058

+

23458059

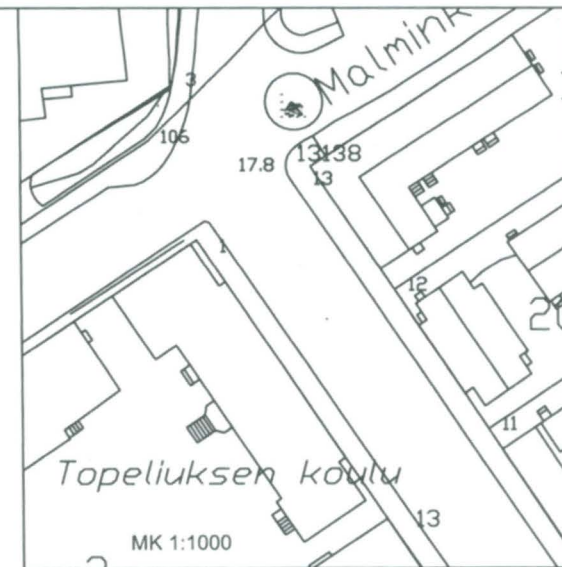
+

23458060



Hauta 22 B

Hauta 23 B



Haudan H23 B:n arkun profiili

0 m 1 m



TURKU
Pakkarinkatu 2012
(Kolerahautausmaa)

MITTAUSDOKUMENTOINTI

Jouko Pukkila / Jukka Sipilä

Hauta 22 B ja 23 B

Hauta 22 B ja 23 B

MK 1:20

TURUN MUSEOKESKUS, TURKU

Kartta 11

TURKU
PAKKARINKATU 2012 (PK12)
Kolerahautausmaan arkeologiset pelastustutkimukset 2012

LÖYTÖLUETTELO

Päänumero TMM 22996

Numero	Kuvaus	Löytöpaikka
TMM22996:ME016:001	Ristiriipus. Kullattu kupariseos. Korkeus 47 mm, leveys 30 mm.	Hauta 16
TMM22996:ME23B:001	Kalvosinnappi, 2 kpl. Kullattu kupariseos. Halkaisija 21 mm. Toisessa napissa takana kiinnityslenkki, toisesta se on katkennut.	Hauta 23B

Valokuvaluettelo digitaalisista valokuvista

DT2012:51:3:001	Pakkarinkadun yläosassa oli paksu kerros soraa, irtokiviä jne. sisältävää täyttömaata savikerroksen päällä. Kuvattu S-suunnasta. Valok. 27.7.2012 Jukka Sipilä.
DT2012:51:3:002	Hauta 13 juuri paljastuneena. Kuvattu NE-suunnasta. Valok. 30.7.2012 Jukka Sipilä.
DT2012:51:3:003	Hauta 13, kun vesi on poistettu arkun sisäpuolelta. Kuvattu S-suunnasta. Valok. 30.7.2012 Jukka Sipilä.
DT2012:51:3:004	Hauta nro 13, kun irralliset kannen jäännökset on poistettu. Huomaa reisiluut pääkallon vieressä. Kuvattu N-suunnasta. Valok. 30.7.2012 Jukka Sipilä.
DT2012:51:3:005	Haudan 13 pohjalaudat. Valok. 30.7.2012 Jukka Sipilä.
DT2012:51:3:006	Kaivinkoneen irrottama kansilauta haudasta 13. Valok. 30.7.2012 Jukka Sipilä.
DT2012:51:3:007	Hauta 14A:n yläosaa. Kuvattu E-suunnasta. Valok. 30.7.2012 Jukka Sipilä.
DT2012:51:3:008	Hauta 14A:n sisäänpainunutta kansirakennetta. Kuvattu E-suunnasta. Valok. 30.7.2012 Jukka Sipilä.
DT2012:51:3:009	Hauta 14A. Laidat sisään painuneet. Kuvattu E-suunnasta. Valok. 30.7.2012 Jukka Sipilä.
DT2012:51:3:010	Hauta 15 profiilissa. Kuvattu NE-suunnasta. Valok. 30.7.2012 Jukka Sipilä.
DT2012:51:3:011	Hauta 15 profiilissa. Kuvattu NE-suunnasta. Valok. 30.7.2012 Jukka Sipilä.
DT2012:51:3:012	Hauta 14A osin tyhjennettynä. Kuvattu E-suunnasta. Valok. 30.7.2012 Jukka Sipilä.
DT2012:51:3:013	Hauta 15 profiilissa. Kuvattu NE-suunnasta. Valok. 30.7.2012 Jukka Sipilä.
DT2012:51:3:014	Hauta 14A tyhjennettynä. Kuvattu E-suunnasta. Valok. 30.7.2012 Jukka Sipilä.
DT2012:51:3:015	Hauta 14B:n kansi paljastuneena. Kuvattu E-suunnasta. Valok. 30.7.2012 Jukka Sipilä.
DT2012:51:3:016	Hauta 14B:n luuranko. Kuvattu SSE-suunnasta. Valok. 30.7.2012 Jukka Sipilä.
DT2012:51:3:017	Heidi Karjalainen ottaa tekstiilinäytettä haudasta 14B. Kuvattu E-suunnasta. Valok. 30.7.2012 Jukka Sipilä.
DT2012:51:3:018	Hauta 14B, kun laidat ja pohja on irrotettu. Kuvattu E-suunnasta. Valok. 30.7.2012 Jukka Sipilä.
DT2012:51:3:019	Hauta 16: sisään painunut kansi. Kuvattu E-suunnasta. Valok. 30.7.2012 Jukka Sipilä.
DT2012:51:3:020	Hauta 16, kun sisäänpainunut kansi on poistettu. Kuvattu E-suunnasta. Valok. 30.7.2012 Jukka Sipilä.
DT2012:51:3:021	Hauta 16 tyhjennettynä. Kuvattu E-suunnasta. Valok. 30.7.2012 Jukka Sipilä.
DT2012:51:3:022	Hauta 17 yläosaa. Kuvattu SE-suunnasta. Valok. 31.7.2012 Jukka Sipilä.

DT2012:51:3:023 Haudan 17 arkun pohjalautoja. Kuvattu SE-suunnasta. Valok. 31.7.2012 Jukka Sipilä.

DT2012:51:3:024 Haudan 18 kylkeä profiilissa. Kuvattu E-suunnasta. Valok. 31.7.2012 Jukka Sipilä.

DT2012:51:3:025 Yleiskuva putkikaivantotyömaalta. Kuvattu ESE-suunnasta. Valok. 31.7.2012 Jukka Sipilä.

DT2012:51:3:026 Hauta 19 paljastumassa. Kuvattu SE-suunnasta. Valok. 31.7.2012 Jukka Sipilä.

DT2012:51:3:027 Hauta 19. Kuvattu SE-suunnasta. Valok. 31.7.2012 Jukka Sipilä.

DT2012:51:3:028 Hauta 19 tyhjennettynä. Kuvattu SE-suunnasta. Valok. 31.7.2012 Jukka Sipilä.

DT2012:51:3:029 Hauta 20 paljastuneena. Kuvattu SE-suunnasta. Valok. 31.7.2012 Jukka Sipilä.

DT2012:51:3:030 Haudan 20 pohjassa ollutta ”mähnää”. Valok. 31.7.2012 Jukka Sipilä.

DT2012:51:3:031 Hauta 20 tyhjennettynä. Kuvattu SE-suunnasta. Valok. 31.7.2012 Jukka Sipilä.

DT2012:51:3:032 Hauta 14B: Pääkallo, jossa tekstiiliä kiinni. Valok. 2.8.2012 Sonja Hukantaival.

DT2012:51:3:033 Hauta 14B: Pääkallo, jossa tekstiiliä kiinni. Valok. 2.8.2012 Sonja Hukantaival.

DT2012:51:3:034 Hauta 14B: Pääkallo, jossa tekstiiliä kiinni. Valok. 2.8.2012 Sonja Hukantaival.

DT2012:51:3:035 Heidi Karjalainen puhdistaa haudan 14B kalloa. Valok. 2.8.2012 Sonja Hukantaival.

DT2012:51:3:036 Heidi Karjalainen puhdistaa haudan 14B kalloa. Valok. 2.8.2012 Sonja Hukantaival.

DT2012:51:3:037 Haudan 14B kallo ja hammasmätä. Valok. 2.8.2012 Sonja Hukantaival.

DT2012:51:3:038 Haudan 14B kallo ja hammasmätä lähikuvassa. Valok. 2.8.2012 Sonja Hukantaival.

DT2012:51:3:039 Haudan 14B kallo edestä. Valok. 2.8.2012 Sonja Hukantaival.

DT2012:51:3:040 Haudan 14B kallo alta. Valok. 2.8.2012 Sonja Hukantaival.

DT2012:51:3:041 Hauta 14B:n luuranko. Valok. 17.8.2012 Heidi Karjalainen.

DT2012:51:3:042 Hauta 14B:n jalkojen luut. Valok. 17.8.2012 Heidi Karjalainen.

DT2012:51:3:043 Hauta 14B:n pääkallo. Valok. 17.8.2012 Heidi Karjalainen.

DT2012:51:3:044 Hauta 14B:n luurangon yläosa. Valok. 17.8.2012 Heidi Karjalainen.

DT2012:51:3:045 Hauta 14B:n luurangon lantio-osa. Valok. 17.8.2012 Heidi Karjalainen.

DT2012:51:3:046 Hauta 14B:n luurangon selkäranka ja kylkiluut. Valok. 17.8.2012 Heidi Karjalainen.

DT2012:51:3:047 Hauta 14B:n luurangon oikean käden kämmenluut. Valok. 17.8.2012 Heidi Karjalainen.

DT2012:51:3:048 Hauta 14B:n luurangon oikean jalan jalkapöytä. Valok. 17.8.2012 Heidi Karjalainen.

DT2012:51:3:049 Hauta 14B:n vainajan kallo. Valok. 17.8.2012 Heidi Karjalainen.

DT2012:51:3:050 Hauta 14B:n luuranko. Valok. 17.8.2012 Heidi Karjalainen.

DT2012:51:3:051 Hauta 22A paljastumassa kaapeleiden alta. Kuvattu S-suunnasta. Valok. 7.8.2012 Jouko Pukkila.

DT2012:51:3:052 Hauta 22A:n arkku on painunut osin alapuolisen haudan 22B:n sisään. Kuvattu S-suunnasta. Kuvattu S-suunnasta. Valok. 7.8.2012 Jouko Pukkila.

DT2012:51:3:053 Hauta 22A päältä mittojen kanssa. Kuvattu SE-suunnasta. Valok. 7.8.2012 Jouko Pukkila.

DT2012:51:3:054 Hauta 22A ja 22B. Kuvattu S-suunnasta. Valok. 7.8.2012 Jouko Pukkila.

DT2012:51:3:055 Hauta 22A ja 22B sivulta. Kuvattu S-suunnasta. Valok. 7.8.2012 Jouko Pukkila.

DT2012:51:3:056 Hauta 22A:n sisustaa. Kuvattu S-suunnasta. Valok. 7.8.2012 Jouko Pukkila.

DT2012:51:3:057 Hauta 22A:n jäänteitä kaapelien alla. Valok. 8.8.2012 Jouko Pukkila.

DT2012:51:3:058 Hauta 22A:n jäänteitä kaapelien alla. Kuvattu SE-suunnasta. Valok. 8.8.2012 Jouko Pukkila.

DT2012:51:3:059 Hauta 22A:n jäänteitä kaapelien alla. Kuvattu Se-suunnasta. Valok. 8.8.2012 Jouko Pukkila.

DT2012:51:3:060 Hauta 22A:n jäänteitä kaapelien alla. Kuvassa vasemmalla Heidi Karjalainen. Valok. 8.8.2012 Jouko Pukkila.

DT2012:51:3:061 Hauta 22A:n jäänteitä kaapelien alla. Kuvattu SE-suunnasta. Valok. 8.8.2012 Jouko Pukkila.

DT2012:51:3:062 Hauta 22A:ta kaivetaan esiin. Kuvattu SE-suunnasta. Valok. 7.8.2012

DT2012:51:3:063 Hauta 22A painuneena hauta 22B:n sisään. Kuvattu SE-suunnasta. Valok. 7.8.2012 Jouko Pukkila.

DT2012:51:3:064 Hauta 22A ja hauta 22B puhdistettuna. Kuvattu S-suunnasta. Valok. 7.8.2012 Jouko Pukkila.

DT2012:51:3:065 Hauta 22A ja hauta 22B puhdistettuna. Kuvattu S-suunnasta. Valok. 7.8.2012 Jouko Pukkila.

DT2012:51:3:066 Hauta 22B sisäpuolta, taaempaa hauta 23A:n reunaa. Kuvattu S-suunnasta. Valok. 7.8.2012 Jouko Pukkila.

DT2012:51:3:067 Hauta 22B tyhjennettynä, oikealla hauta 23A:n laittaa. Kuvattu SE-suunnasta. Valok. 7.8.2012 Jouko Pukkila.

DT2012:51:3:068 Hauta 22B tyhjennettynä, arkun sisällä myös haudan 22A pohjaa, taaempaa hautaa 23A. Kuvattu S-suunnasta. Valok. 7.8.2012 Jouko Pukkila.

DT2012:51:3:069 Heidi Karjalainen (vas.) ja Aki Pihlman tutkivat hautaa 22B. Kuvattu SE-suunnasta. Valok. 7.8.2012 Jouko Pukkila.

DT2012:51:3:070 Haudasta 22B paljastuneita kannen osia. Kuvattu SE-suunnasta. Valok. 7.8.2012 Jouko Pukkila.

DT2012:51:3:071 Haudasta 22B paljastuneita luita. Kuvattu NE-suunnasta. Valok. 7.8.2012 Jouko Pukkila.

DT2012:51:3:072 Haudan 22B pohjalla olleita kylkiluita. Kuvattu SSW-suunnasta. Valok. 7.8.2012 Jouko Pukkila.

DT2012:51:3:073 Heidi Karjalainen kerää haudan 22B luita, taaempaa hautaa 23A. Kuvattu S-suunnasta. Valok. 7.8.2012 Jouko Pukkila.

DT2012:51:3:074 Hauta 22B tyhjänä. Kuvattu S-suunnasta. Valok. 7.8.2012 Jouko Pukkila.

DT2012:51:3:075 Hauta 22B tyhjänä. Kuvattu S-suunnasta. Valok. 7.8.2012 Jouko Pukkila.

DT2012:51:3:076 Hauta 23A:n yläosaa. Kuvattu S-suunnasta. Valok. 7.8.2012 Jouko Pukkila.

DT2012:51:3:077 Hauta 22B tyhjennettynä, taaempaa hautaa 23A. Kuvattu S-suunnasta. Valok. 7.8.2012 Jouko Pukkila.

DT2012:51:3:078 Haudan 22B jalkopäätä. Haudassa myös hauta 22A:n pohjaa. Kuvattu SE-suunnasta. Valok. 8.8.2012 Jouko Pukkila.

DT2012:51:3:079 Hauta 22B:n jalkopään luita. Kuvattu SE-suunnasta. Valok. 8.8.2012 Jouko Pukkila.

DT2012:51:3:080 Hauta 22B:n jalkopäätä mitalla. Valok. 8.8.2012 Jouko Pukkila.

DT2012:51:3:081 Hauta 23A:n yläosaa. Kuvattu S-suunnasta. Valok. 8.8.2012 Jouko Pukkila.

DT2012:51:3:082 Hauta 23A ylhäältä kuvattuna. Valok. 8.8.2012 Jouko Pukkila.

DT2012:51:3:083 Hauta 23A:n luita paljastumassa. Kuvattu S-suunnasta. Valok. 8.8.2012 Jouko Pukkila.

DT2012:51:3:084 Hauta 23A:n luita mitalla. Kuvattu S-suunnasta. Valok. 8.8.2012 Jouko Pukkila.

DT2012:51:3:085 Hauta 23A:n alaosaa. Kuvattu S-suunnasta. Valok. 8.8.2012 Jouko Pukkila.

DT2012:51:3:086 Hauta 23B:n sisäpuolta. Kuvattu NE-suunnasta. Valok. 8.8.2012 Jouko Pukkila.

DT2012:51:3:087 Hauta 23B:n sisäpuolta. Kuvattu S-suunnasta. Valok. 8.8.2012 Jouko Pukkila.

DT2012:51:3:088 Hauta 23B:n luita paljastumassa. Valok. 8.8.2012 Jouko Pukkila.

DT2012:51:3:089 Hauta 23B mitalla. Kuvattu S-suunnasta. Valok. 8.8.2012 Jouko Pukkila.

DT2012:51:3:090 Hauta 23B mitalla. Valok. 8.8.2012 Jouko Pukkila.

DT2012:51:3:091 Hauta 23B:n jalkopäätä. Näkyvissä osa kansirakennetta harjalistoineen. Valok. 8.8.2012 Jouko Pukkila.

DT2012:51:3:092 Hauta 23B:n jalkopäätä. Näkyvissä kansirakennetta harjalistoineen. Valok. 8.8.2012 Jouko Pukkila.

DT2012:51:3:093 Hauta 23B:n jalkopään profiilia. Valok. 8.8.2012 Jouko Pukkila.

DT2012:51:3:094 Hauta 23B:n jalkopään sääriluita. Kuvattu SE-suunnasta. Valok. 8.8.2012 Jouko Pukkila.

DT2012:51:3:095 Hauta 23B:n jalkopää tyhjenettynä. Kuvattu SE-suunnasta. Valok. 8.8.2012 Jouko Pukkila.

DT2012:51:3:096 Hauta 25 kaivannon profiilissa. Kuvattu S-suunnasta. Valok. 7.8.2012 Jouko Pukkila.

DT2012:51:3:097 Hauta 25 kaivannon profiilissa. Kuvattu S-suunnasta. Valok. 7.8.2012 Jouko Pukkila.

DT2012:51:3:098 Hauta 25 kaivannon profiilissa. Kuvattu SE-suunnasta. Yleiskuva. Taustalla Juhana Herttuan lukio. Valok. 8.8.2012 Jouko Pukkila.

DT2012:51:3:099 Hautojen 22 – 23 yläpuolella ollut ohut humusrantu. Valok. 8.8.2012 Jouko Pukkila.

Liite 5

Pinnakkaiset digitaalisista valokuvista



File Name : DT2012_51_3_001.jpg
Shooting Date/Time : 27.7.2012 10:52:54



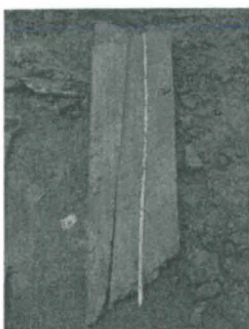
File Name : DT2012_51_3_002.jpg
Shooting Date/Time : 30.7.2012 8:46:25



File Name : DT2012_51_3_003.jpg
Shooting Date/Time : 30.7.2012 9:08:47



File Name : DT2012_51_3_004.jpg
Shooting Date/Time : 30.7.2012 9:20:46



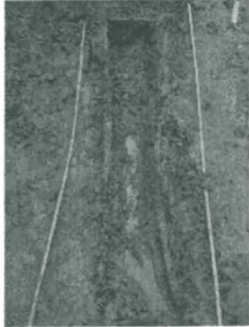
File Name : DT2012_51_3_005.jpg
Shooting Date/Time : 30.7.2012 10:19:00



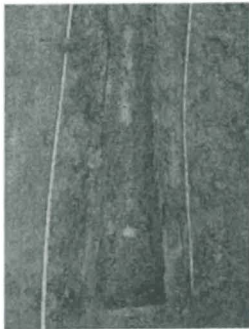
File Name : DT2012_51_3_006.jpg
Shooting Date/Time : 30.7.2012 10:29:37



File Name : DT2012_51_3_007.jpg
Shooting Date/Time : 30.7.2012 10:56:03



File Name : DT2012_51_3_008.jpg
Shooting Date/Time : 30.7.2012 11:37:41



File Name : DT2012_51_3_009.jpg
Shooting Date/Time : 30.7.2012 11:38:11



File Name : DT2012_51_3_010.jpg
Shooting Date/Time : 30.7.2012 11:38:34



File Name : DT2012_51_3_011.jpg
Shooting Date/Time : 30.7.2012 11:47:13



File Name : DT2012_51_3_012.jpg
Shooting Date/Time : 30.7.2012 12:08:23



File Name : DT2012_51_3_013.jpg
Shooting Date/Time : 30.7.2012 12:12:38



File Name : DT2012_51_3_014.jpg
Shooting Date/Time : 30.7.2012 12:38:28



File Name : DT2012_51_3_015.jpg
Shooting Date/Time : 30.7.2012 13:42:31



File Name : DT2012_51_3_016.jpg
Shooting Date/Time : 30.7.2012 13:49:32



File Name : DT2012_51_3_017.jpg
Shooting Date/Time : 30.7.2012 14:12:08



File Name : DT2012_51_3_018.jpg
Shooting Date/Time : 30.7.2012 15:09:03



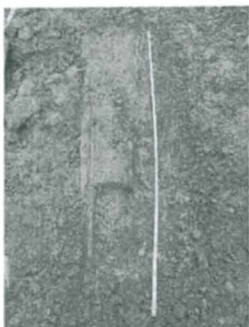
File Name : DT2012_51_3_019.jpg
Shooting Date/Time : 30.7.2012 15:11:09



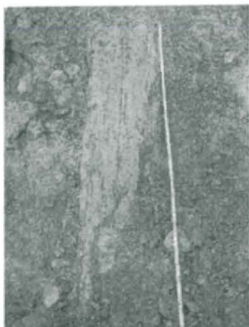
File Name : DT2012_51_3_020.jpg
Shooting Date/Time : 30.7.2012 15:22:34



File Name : DT2012_51_3_021.jpg
Shooting Date/Time : 30.7.2012 16:00:31



File Name : DT2012_51_3_022.jpg
Shooting Date/Time : 31.7.2012 9:18:50



File Name : DT2012_51_3_023.jpg
Shooting Date/Time : 31.7.2012 9:35:38



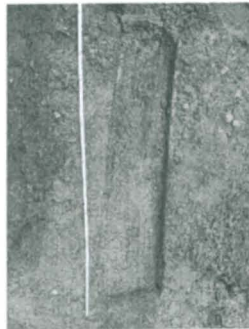
File Name : DT2012_51_3_024.jpg
Shooting Date/Time : 31.7.2012 9:44:27



File Name : DT2012_51_3_025.jpg
Shooting Date/Time : 31.7.2012 9:49:51



File Name : DT2012_51_3_026.jpg
Shooting Date/Time : 31.7.2012 10:12:05



File Name : DT2012_51_3_027.jpg
Shooting Date/Time : 31.7.2012 11:09:12



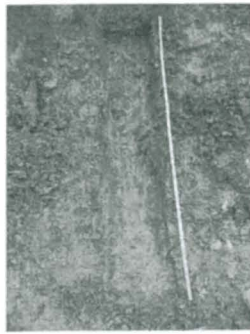
File Name : DT2012_51_3_028.jpg
Shooting Date/Time : 31.7.2012 11:39:05



File Name : DT2012_51_3_029.jpg
Shooting Date/Time : 31.7.2012 14:39:39



File Name : DT2012_51_3_030.jpg
Shooting Date/Time : 31.7.2012 14:40:02



File Name : DT2012_51_3_031.jpg
Shooting Date/Time : 31.7.2012 14:50:17



File Name : DT2012_51_3_032.jpg
Shooting Date/Time : 2.8.2012 8:48:08



File Name : DT2012_51_3_033.jpg
Shooting Date/Time : 2.8.2012 8:48:27



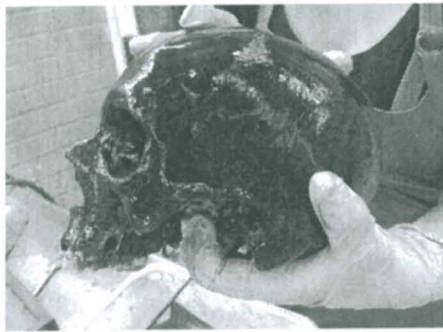
File Name : DT2012_51_3_034.jpg
Shooting Date/Time : 2.8.2012 8:48:38



File Name : DT2012_51_3_035.jpg
Shooting Date/Time : 2.8.2012 9:46:50



File Name : DT2012_51_3_036.jpg
Shooting Date/Time : 2.8.2012 9:47:08



File Name : DT2012_51_3_037.jpg
Shooting Date/Time : 2.8.2012 9:48:37



File Name : DT2012_51_3_038.jpg
Shooting Date/Time : 2.8.2012 9:48:54



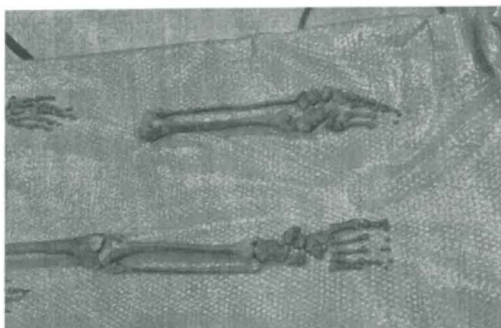
File Name : DT2012_51_3_039.jpg
Shooting Date/Time : 2.8.2012 9:49:12



File Name : DT2012_51_3_040.jpg
Shooting Date/Time : 2.8.2012 9:49:24



File Name : DT2012_51_3_041.JPG
Shooting Date/Time : 17.8.2012 14:41:11



File Name : DT2012_51_3_042.JPG
Shooting Date/Time : 17.8.2012 14:41:25



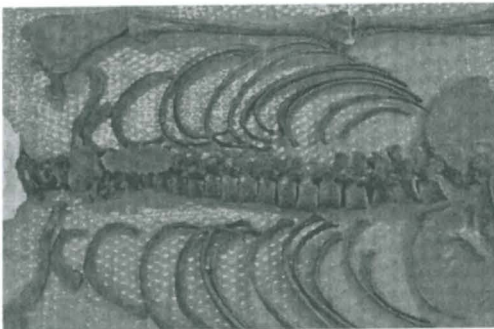
File Name : DT2012_51_3_043.JPG
Shooting Date/Time : 17.8.2012 14:41:49



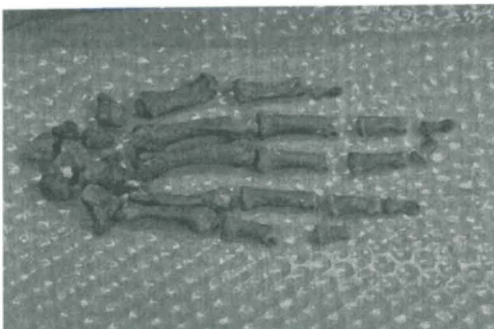
File Name : DT2012_51_3_044.JPG
Shooting Date/Time : 17.8.2012 14:43:00



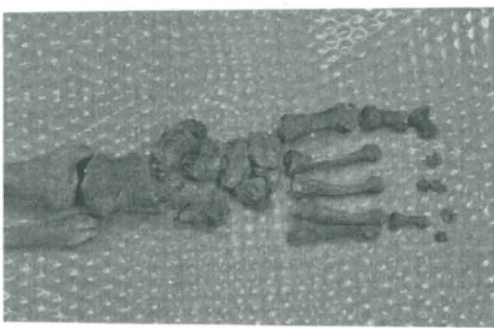
File Name : DT2012_51_3_045.JPG
Shooting Date/Time : 17.8.2012 14:43:52



File Name : DT2012_51_3_046.JPG
Shooting Date/Time : 17.8.2012 14:44:15



File Name : DT2012_51_3_047.JPG
Shooting Date/Time : 17.8.2012 14:44:32



File Name : DT2012_51_3_048.JPG
Shooting Date/Time : 17.8.2012 14:44:57



File Name : DT2012_51_3_049.JPG
Shooting Date/Time : 17.8.2012 14:45:48



File Name : DT2012_51_3_050.JPG
Shooting Date/Time : 17.8.2012 14:50:05



File Name : DT2012_51_3_051.JPG
Shooting Date/Time : 7.8.2012 11:23:13



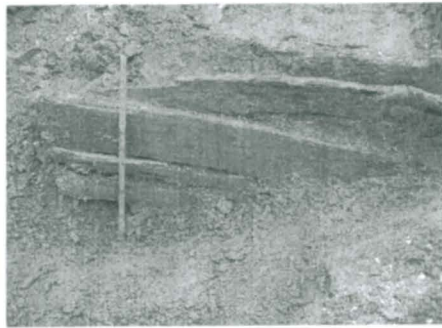
File Name : DT2012_51_3_052.JPG
Shooting Date/Time : 7.8.2012 12:31:24



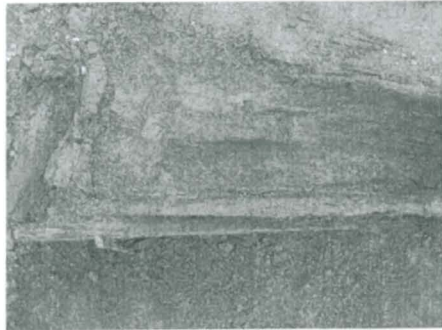
File Name : DT2012_51_3_053.JPG
Shooting Date/Time : 7.8.2012 12:34:54



File Name : DT2012_51_3_054.JPG
Shooting Date/Time : 7.8.2012 13:15:50



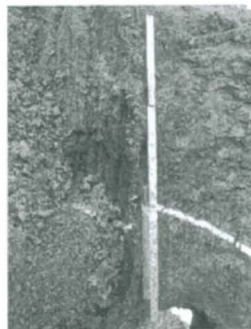
File Name : DT2012_51_3_055.JPG
Shooting Date/Time : 7.8.2012 13:17:06



File Name : DT2012_51_3_056.JPG
Shooting Date/Time : 7.8.2012 13:17:12



File Name : DT2012_51_3_057.JPG
Shooting Date/Time : 8.8.2012 12:42:51



File Name : DT2012_51_3_058.JPG
Shooting Date/Time : 8.8.2012 12:43:32



File Name : DT2012_51_3_059.JPG
Shooting Date/Time : 8.8.2012 12:43:38



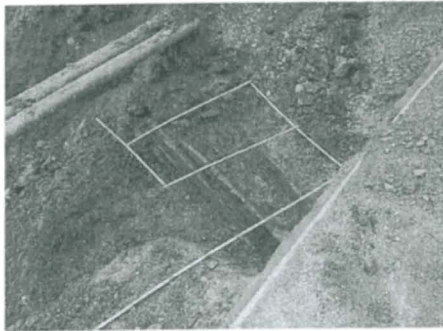
File Name : DT2012_51_3_060.JPG
Shooting Date/Time : 8.8.2012 12:43:45



File Name : DT2012_51_3_061.JPG
Shooting Date/Time : 8.8.2012 13:16:23



File Name : DT2012_51_3_062.JPG
Shooting Date/Time : 7.8.2012 11:44:44



File Name : DT2012_51_3_063.JPG
Shooting Date/Time : 7.8.2012 12:30:56



File Name : DT2012_51_3_064.JPG
Shooting Date/Time : 7.8.2012 13:10:26



File Name : DT2012_51_3_065.JPG
Shooting Date/Time : 7.8.2012 13:10:39



File Name : DT2012_51_3_066.JPG
Shooting Date/Time : 7.8.2012 13:38:25



File Name : DT2012_51_3_067.JPG
Shooting Date/Time : 7.8.2012 14:08:32



File Name : DT2012_51_3_068.JPG
Shooting Date/Time : 7.8.2012 14:16:58



File Name : DT2012_51_3_069.JPG
Shooting Date/Time : 7.8.2012 14:19:12



File Name : DT2012_51_3_070.JPG
Shooting Date/Time : 7.8.2012 14:21:13



File Name : DT2012_51_3_071.JPG
Shooting Date/Time : 7.8.2012 14:43:46



File Name : DT2012_51_3_072.JPG
Shooting Date/Time : 7.8.2012 14:48:22



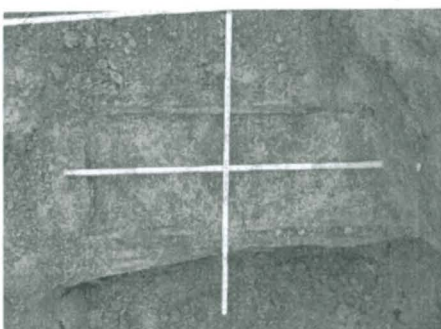
File Name : DT2012_51_3_073.JPG
Shooting Date/Time : 7.8.2012 15:16:15



File Name : DT2012_51_3_074.JPG
Shooting Date/Time : 7.8.2012 15:37:51



File Name : DT2012_51_3_075.JPG
Shooting Date/Time : 7.8.2012 15:38:11



File Name : DT2012_51_3_076.JPG
Shooting Date/Time : 8.8.2012 7:18:57



File Name : DT2012_51_3_077.JPG
Shooting Date/Time : 7.8.2012 15:38:17



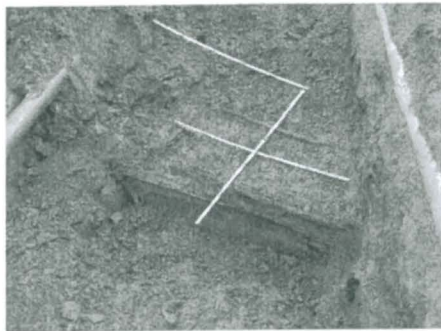
File Name : DT2012_51_3_078.JPG
Shooting Date/Time : 8.8.2012 14:12:44



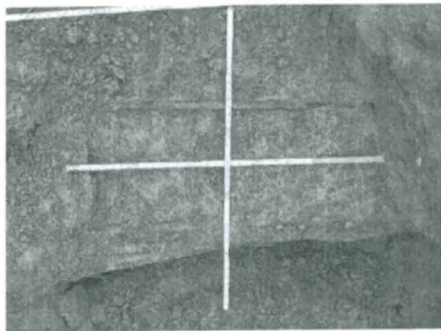
File Name : DT2012_51_3_079.JPG
Shooting Date/Time : 8.8.2012 14:27:53



File Name : DT2012_51_3_080.JPG
Shooting Date/Time : 8.8.2012 14:28:05



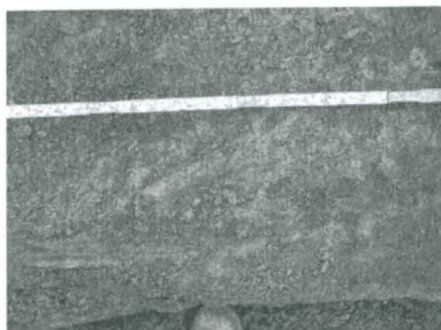
File Name : DT2012_51_3_081.JPG
Shooting Date/Time : 8.8.2012 7:18:45



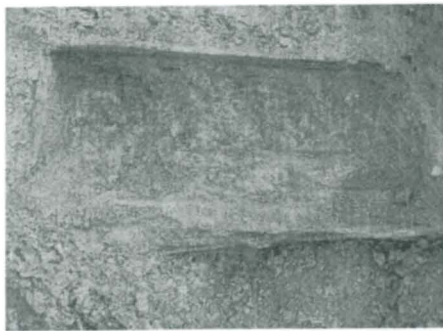
File Name : DT2012_51_3_082.JPG
Shooting Date/Time : 8.8.2012 7:18:57



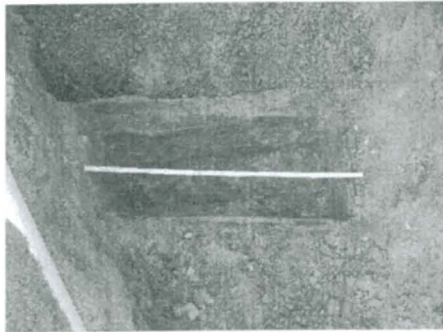
File Name : DT2012_51_3_083.JPG
Shooting Date/Time : 8.8.2012 7:41:21



File Name : DT2012_51_3_084.JPG
Shooting Date/Time : 8.8.2012 7:41:59



File Name : DT2012_51_3_085.JPG
Shooting Date/Time : 8.8.2012 8:22:17



File Name : DT2012_51_3_086.JPG
Shooting Date/Time : 8.8.2012 8:57:59



File Name : DT2012_51_3_087.JPG
Shooting Date/Time : 8.8.2012 8:58:24



File Name : DT2012_51_3_088.JPG
Shooting Date/Time : 8.8.2012 9:17:52



File Name : DT2012_51_3_089.JPG
Shooting Date/Time : 8.8.2012 10:14:24



File Name : DT2012_51_3_090.JPG
Shooting Date/Time : 8.8.2012 11:18:40



File Name : DT2012_51_3_091.JPG
Shooting Date/Time : 8.8.2012 13:35:40



File Name : DT2012_51_3_092.JPG
Shooting Date/Time : 8.8.2012 13:35:43



File Name : DT2012_51_3_094.JPG
Shooting Date/Time : 8.8.2012 13:52:35



File Name : DT2012_51_3_095.JPG
Shooting Date/Time : 8.8.2012 13:54:39



File Name : DT2012_51_3_096.JPG
Shooting Date/Time : 7.8.2012 8:13:41



File Name : DT2012_51_3_097.JPG
Shooting Date/Time : 7.8.2012 8:13:48



File Name : DT2012_51_3_098.JPG
Shooting Date/Time : 7.8.2012 11:45:01



File Name : DT2012_51_3_099.JPG
Shooting Date/Time : 8.8.2012 10:49:10