

Harjoitustyö

M

Myöhemmän rautakauden löytöjä Vetelistä.

Liitteenä 2 karttaa ja 3 valokuvaa.

Vetelin kotiseutumuseossa on Räyringin kylän Salmelan talon maalta löydetty pyöreä, hämäläinen kupurasolki 1000-luvulta (vrt. FM 1897, s. 6, kuv. 6) ja sen läheisyydestä aikaisemmin löydetty sulanut pronssipala. Esineistä on Kansallismuseossa valokuva (lev. 8086) ja Arne Appelgrenin kertomus ynnä 2 valokuvaa löytöpaikasta (jälkimäiset liitetyt tähän kertomukseen). Kun sulanut pronssipala viittasi polttokalmistoon, sai allekirjoittanut tehtäväkseen käydä löytöpaikkaa tarkastamassa.

Tutustuessani jo menomatvani varrella löytöpaikalle pikimittain Vetelin museon kokoelmiin, huomasin niissä myös toisenkin myöhemmän rautakauden esineen (n:o 385), rautakirveen (vrt. SM 1897, s. 20, kuv. 6), joka sekin oli löydetty Räyringin kylän Salmelan talon maalta.

Räyringin kylä sijaitsee Poraksenjoen vesialueeseen kuuluvan Räyringin järven ympärillä Vetelin kirkolta n. pnk:n verran etelään. Löytöpaikka on Myllykankaalla, Salmelan taloista jokseenkin itään, kartalle 2 merkityllä kohden. Paikalla on nyt kivillä täytetty sorakuoppa, jonka kohdalla oli ollut soranotossa nyttemmin hävitetty iso kumpumainen kohoama, nimeltään "Kukkula". Soljen löysi maanviljelijän poika Erkki Salmela syks. 1929 soranotossa juuri tältä "Kukkulalta". Se oli ollut heti pinta-turpeen alla, löytäjän selitysten mukaan lyijyhiekkakerroksessa. Soljen rautaneula oli ollut löytyessä jäljellä, mutta oli sittemmin taittunut. Luupalasia tahi hiiliä ei löytökohdalla oltu huomattu. Sulaneen pronssipalan oli löytänyt pari vuotta aikaisemmin Oskari Salmela samalta Kukkulalta soranotossa, n. 2 m

itaan siitä kohdasta, mistä solki myöhemmin tavattiin. Löytökohdat olivat jatkuneen soranoton vuoksi etääntyneet jo n. parin metrin päähän sorakuopan nykyisestä reunasta. Paikalla olleen kummun lähinnä löytökohtaa jäljellä olevia reunoja tutkittiin kaivamalla. Pintakivien lomasta löytyi toisin paikoin hieman hiiltä, kait vanhoja kulohiiliä, mutta mitään todisteita ei enää saatu siitä että "Kukkula" olisi ollut hautaraunio. Siitä annetusta kuvauksesta päättaen se onkin ollut ilmeisesti luonnonmuodostuma. Hautakummuksi se on ollut jo liian iso. Solki ja varsinkin palanut pronssipala viittaavat kuitenkin siihen, että paikalle on kätketty eränkävijäin tilapäisen polttohautauksen tähteet - vrt. esim. Konginkankaan ja Töysän ristiretkiajan hautoja - ja "Kukkulan" hautakumpumainen muoto on ehkä silloin ohjannut hautaajat juuri tälle kohden.

Myllykangas, josta löydöt tehtiin, on kivinen soraharju Räyringinjärven ja Perhonjoen välisellä kannaksella. Sen loiva länsirinne, jonka alavierulla Salmelan talot sijaitsevat, viettää kohti laajanlaista, Räyringinjärven läntäpuolella olevaa rahkasuota. Löytöpaikka on lähellä harjun itärinnettä, joka putoaa jyrkänlaisesti Perhonjoen laaksoon (ks. kuv. 3).

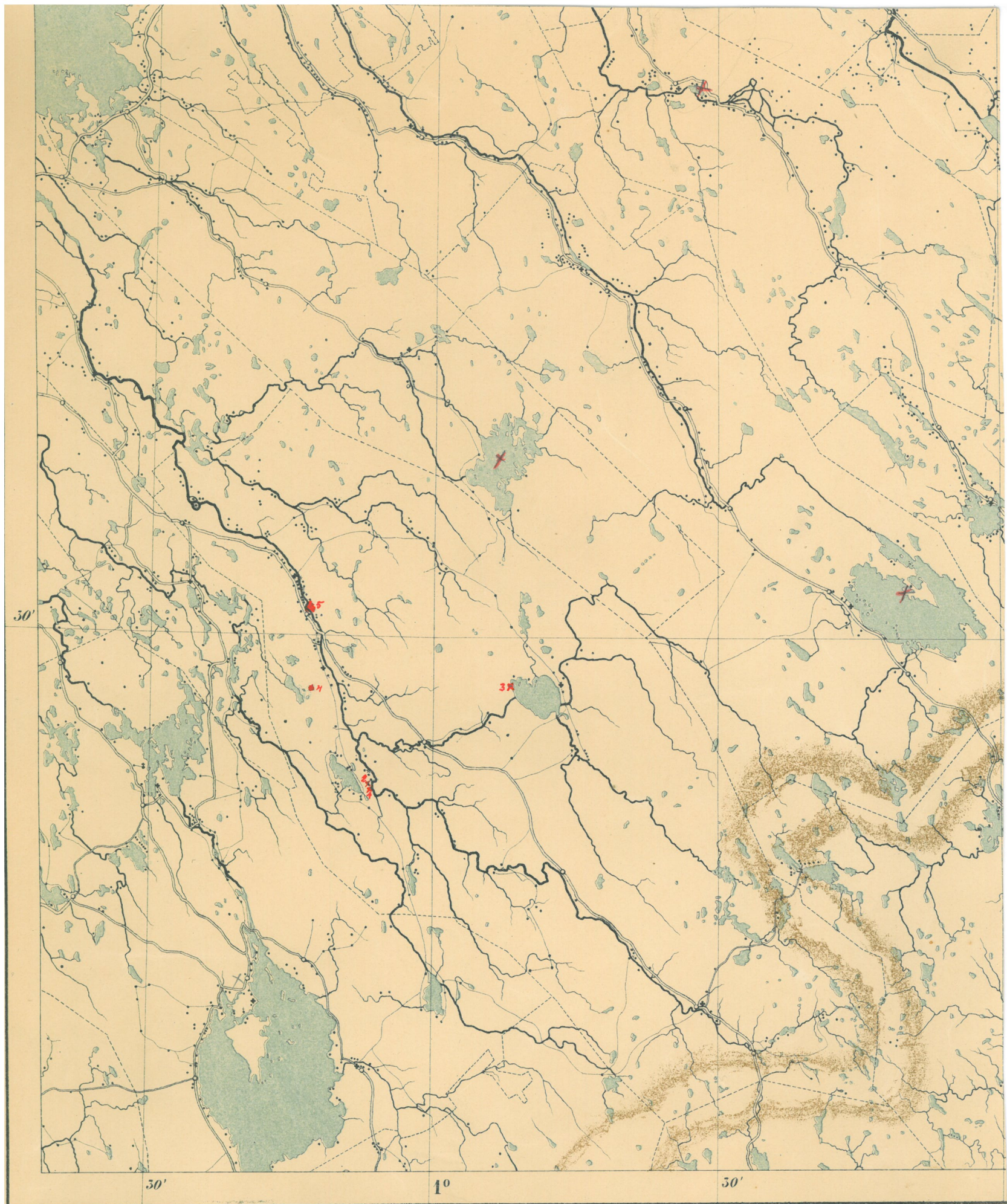
Vetelin museossa säilytetty myöhemmän rautakauden kirves (Vetelin M. 385) on löydetty vajaa $\frac{1}{2}$ km:n päästä soljen löytöpaikasta luoteeseen, Salmelan talon pellosta, saman harjun länsilaidalta. Löytökohta on merkitty kartalle 2 Salmelan talonväen osoitusten mukaan. Esineestä on pikapiirros Kansallismuseossa.

Räyringin kylän rautakauden löytöjen esiintyminen kapealla kannaksella Porasjoen vesistöön kuuluvan Räyringinjärven ja Perhonjoen välillä saatuttaa ajattelemaan, että tästä olisi myöhemmällä rautakaudella kulkenut "poikkimaitse", pääjokien suuntaan nähden poikittain, sivujokia hyväkseen käytävä eränkävintie Hämeen ja Ylä-Satakunnan rintamailta Keski-Pohjanmaan takamaihin. Ja läheltä Halsuanjärveä, jonka laskujoki tulee idästäpäin Perhonjokeen hie-

man Råyringin löytöpaikkoja pohjoisempana, onkin löydetty lisäksi Råyringin kylän löytöjä tosin vähän varhaisempi mutta kuitenkin myöhemmän rautakauden aikainen kaarisolki (2941:9; kuv. SMYA XVII, siv.331). Laajemmalti ottaen voidaan saman kulkuväylän merkkeinä pitää myöhemmän rautakauden löytöjä Ätsäristä (2446:221), Alajärveltä (2221:5), Lappajärveltä (4041:4), Ullavasta (2067:13), Les-tijärveltä (2776) ja Sievistä (5805:3).

Tutkimukset Råyringissä suoritettu 25. 8. 1933.

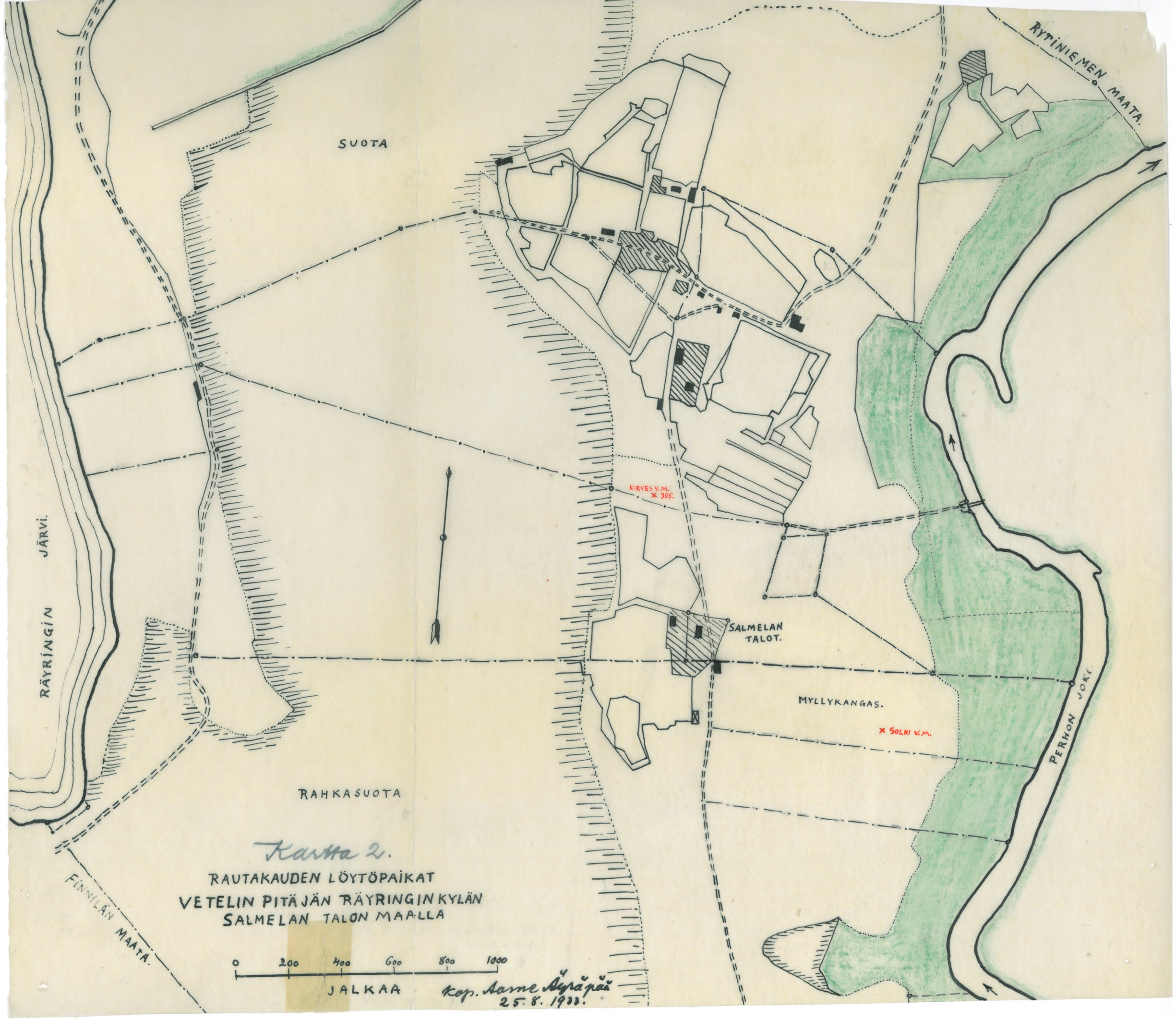
Arne Ayrölä.



Kartta 1.

Rautakauden löytöpaikkoja 7. m.
 Vetelissä (ja Kaustisissa). Merk.
 kartalle 1933 Arne Äyräpää.

- 1x } Vetelin museossa säilytettävien esineiden
 - 2x } rautakauden kirveen ja sotjän löytöpaikat.
 - 3x Myöh. rautak. soljen 2941:9 löytöpaikka
 - 4x Mustikkaharjun kivi-palteenen kuoppa
 - 5x Kaustisten Hongiston kivi-kauteen
 asuinpaikka.
- Arne Äyräpää 1933.



SUOTA

RYTINIEMEN MAATA.

JÄRVI.

RÄYRINGIN

KIRVES V.M.
x 385.

SALMELAN
TALOT.

MYLLYKANGAS.

x SOLKI V.M.

PERHON
JOKI.

RAHKASUOTA

Kartta 2.

RAUTAKAUDEN LÖYTÖPAIKAT
VETELIN PITÄJÄN RÄYRINGINKYLÄN
SALMELAN TALON MAALLA

FINNILÄN MAATA.

0 200 400 600 800 1000

JALKAA

*Kop. Aarne Syrjäpää
25.8.1933.*



1. Tetei, Rääpingin kl. Salmela.
Kuva Tetei NO (k. NNO) suunnasta.



2. Tetei, Rääpingin kl. Salmela. Kuva Tetei SW-suunnasta (länneistä)



lev. 8971.

3. Vetelin muureissa säilytetyn myröhem-
onä kautakanden pyöreän kumpu-
soljen löytöpaikka Myllykankaan
"Kukkulalla" (sillä kautta, jossa
mies seisoo), etelälounasta. Su-
lansen pronssipalan löytökortti
kuvan oikeassa laidassa etudal-
la. Taustalla Perhonjoen laak-
soa.

Valok. Aarne Äyräpää

25. 8. 1933.