

ORIMATTILA PAPPILANMÄKI
Varhaiskivikautisen asuinpaikan koekaivaus
7.8.-12.8.2013



Hannu Takala ja Teemu Tiainen
Lahden kaupunginmuseo/Päijät-Hämeen maakuntamuseo

Tiivistelmä

Lahden kaupunginmuseo/Päijät-Hämeen maakuntamuseo toteutti Orimattilan Pappilanmäellä arkeologiset koekaivaukset 7.8.-12.8.2013. Tutkimukset ja tutkimusalueen rajautuminen olivat jatkoa Lahden kaupunginmuseon aiempien vuosien (2007, 2011 ja 2012) tutkimuksille. Kaivausten vastuullisena johtajana toimi Lahden kaupunginmuseon tutkimuspäällikkö dosentti Hannu Takala. Kaivausten kenttäjohtajana toimi HuK Teemu Tiainen.

Tutkimusten tarkoituksena oli tarkentaa edellisvuoden tutkimuksilla löydetyn kiviaikaisen aktiviteettialueen rajoja ja sijoittumista Pappilanmäen pohjoislaidan kuusimetsään. Koekaivauksilla kaivettiin 17 kooltaan 50 x 50 cm koekuoppaa. Kaivetut koekuopat sijoitettiin Pappilanmäen rinteeseen tasaiselle terassille.

Koekaivausten tavoitteen mukaisesti edellisvuotena todetun mesoliittisen aktiviteettialueen rajat tarkentuivat siten, että aktiviteettialue sijoittuu paikalla olleen Ancyliusjärven transgressiomaksimin yläpuolella. Löydölliset koekuopat sijaitsevat noin 67,50 - 69,50 metrin korkeudella merenpinnan yläpuolella. Ancyliusjärven transgressiomaksimi alueella on puolestaan ollut noin 65 m mpy. Löytömateriaali Orimattilan Pappilanmäen vuoden 2013 koekaivauksilla koostuu neljästä kvartsi-iskoksesta sekä yhdestä tasoytimen katkelmasta.

Sisällysluettelo	1
Arkisto- ja rekisteritiedot	2
Sijaintikartta	3
1 Johdanto	4
2 Tutkimushistoria	5
3 Kohde ja ympäristö	5
4 Kenttämittaukset ja kaivausmenetelmät	6
5 Havainnot	8
6 Tulkinnat	10
7 Suojelutarve ja jatkotutkimukset	10
Lähdeluettelo	11
Luettelo koekuopista	12
Luettelo digitaalikuvista	14
Kartat	
Kartta 1, 1 : 10 000	15
Kartta 2, 1 : 500	16
Löytöluettelo	

Arkisto ja rekisteritiedot:

Nimi:	ORIMATTILA Pappilanmäki
Muinaisjäännytyystyyppi (ajoitus):	kivikautinen asuinpaikka (mesoliittinen)
Rauhoitusluokka:	II
Muinaisjäännyöstunnus:	560010017
Tutkimuksen laji:	koekaivaus
Kenttätyöaika:	7.8.-12.8.2013
Tutkitun alueen laajuus:	noin 6300 m ²
Kaivettu alue:	4,25 m ²
Peruskarttalehti:	UL4414 (3022 03 Mallusjoki)
Kunta, kylä:	Orimattila, Mallusjoki
Tila, Rno ja omistaja:	Pappila, 506-407-16-133, Meeri ja Matti Mäenlehto
ETRS-TM35FIN-koordinaatit:	N 6734104-151, E 428057-191, z 67,5-69,9 m mpy
Yhtenäiskoordinaatit:	p 6736933-978, i 3428198-332
Tutkimuslupa nro ja pvm:	MV/86/05.04.01.02/2013 ja 25.6.2013
Kaivausjohto:	Vastuullinen johtaja Hannu Takala Kenttäjohtaja Teemu Tiainen
Tutkimuslaitos:	Lahden kaupunginmuseo/Päijät-Hämeen maakuntamuseo
Löydöt:	KM 39523:1-5, kvartsiydin ja -iskoksia
Aiemmat löydöt:	KM 22347, kvartsi-iskoksia KM 36754: 1-61, kvartsiesineitä, -ytimiä, -iskoksia sekä palanutta luuta KM 38961: 1-177, asuinpaikkalöytöjä KM 39180: 1-153, kvartsiesineitä, -ytimiä ja -iskoksia
Aiemmat tutkimukset:	Inventointi 1984: T. Heikkurinen-Montell ja J. Saukkonen Koekaivaus 2007: A. Aartolahti ja A-R Vaden Koekaivaus 2011: H. Takala, E. Tikkala ja E. Sorvali Koekaivaus 2012: E. Sorvali, H. Takala ja E. Tikkala
Lähikohteet:	Orimattila Pappila: ajoittamaton latomus 1000009976 Orimattila Itälä 1: kivikautinen asuinpaikka 560010014 Orimattila Itälä 2: rautakautinen kuppikivi 560010021 Orimattila Punanen: kivikautinen asuinpaikka 560010004
Digitaalivalokuvat:	23 kpl. Kuvia säilytetään Lahden kaupunginmuseon arkeologian yksikön arkistossa.
Kartat:	2 kpl
Tutkimuskertomuksen säilytyspaikka:	Lahden kaupunginmuseon arkisto, Museoviraston keskusarkisto (kopio)

SIJAINTIKARTTA



Pohjakaartta: Maanmittauslaitos 2013, mittakaava 1:10000

Tutkimusalueen sijainnkartta. Pappilanmäen pohjoisosa on merkattu karttaan punaisella ympyrällä. Tutkimusalueen keskikoordinaatit (ETRS TM35-FIN) N 6734126 E 428120.

1. JOHDANTO

Lahden kaupunginmuseo / Päijät-Hämeen maakuntamuseo toteutti elokuussa 2013 arkeologiset koekaivaukset Orimattilan Pappilanmäellä. Koekaivaukset olivat suoraa jatkoa Lahden kaupunginmuseon aiempien vuosien (2007, 2011 ja 2012) tutkimuksille, joilla oli selvitetty alueen kivikautista asutusta. Vuoden 2013 koekaivausten tavoitteena oli rajata tarkemmin edellisvuotena löydetyn mesoliittisen aktiviteettialueen sijoittumista Pappilanmäen muinaisjäännösalueen itälaidalla. Alueelle avattiin 17 koekuoppaa, joiden yhteispinta-ala oli 4,25 m². Tutkimusalueen kokonaisala oli noin 6300 m². Tutkimusten kustannuksista vastasi kokonaisuudessaan Lahden kaupunginmuseo.

Koekaivausten vastuullisena johtajana toimi Lahden kaupunginmuseon tutkimuspäällikkö dosentti Hannu Takala. Kentällä kaivauksia johti HuK Teemu Tiainen, joka myös vastasi kaivausraportin laatimisesta. Kaivajina Pappilanmäellä olivat Jarkko Saipio sekä Tuomas Takala. Kentällä koekaivauksia tehtiin neljänä päivänä, 7.-9.8. sekä 12.8.2013. Jälkityöt tehtiin Lahden kaupunginmuseon arkeologian yksikön tiloissa syksyn 2013 aikana.



Hannu Takala



Teemu Tiainen

Lahdessa 25.11.2013

2. Tutkimushistoria

Vuoden 2012 kaivauskertomuksessa (E. Sorvali, H. Takala ja E. Tikkala 2012) kohteen tutkimushistoria esitetään kattavasti. Vuoden 2013 koekaivaukset ovat suoraa jatkoa edellisvuosien tutkimuksille. Näistä syistä tässä raportissa ei kohteen tutkimushistoriaa enää kerrata muuten kuin vuoden 2012 osalta.

Vuoden 2012 kaivauksilla jatkettiin vuosina 2007 ja 2011 löytyneen ja tutkitun kivikautisen aktiviteettialueen tutkimista. Koekaivausten tavoitteena oli selvittää oliko alueella mahdollisesti säilyneitä esihistoriallisia rakenteita sekä saada uutta aineistoa jatkotutkimuksiin. Kesän 2012 tutkimuksilla etsittiin myös rajoja aiemmin löydetylle kivikautiselle asuinpaikalle.

Vuonna 2012 Orimattilan Pappilanmäellä arkeologisissa koetutkimuksissa maata avattiin reilut 11 neliometriä. Tällöin alueella avattiin kolme pienialaista kaivausaluetta, yksi koeruutu sekä 15 koekuoppaa. Avatut kolme erillistä kaivausaluetta sijoitettiin vuoden 2011 tutkimusalueen läheisyyteen. Kaikista kolmesta tutkimusalueesta tuli löytöjä, joskaan toivottuja rakenteita tai ajoittavaa materiaalia niistä ei löydetty. Koeruutu ja -kuopat kaivettiin pääsääntöisesti kaivausalueiden itäkoillispuolella olevaan kuusimetsään. Muutama koekuoppa kaivettiin myös kuusimetsän ja kaivausalueiden välissä olevaan istutuskoivikkoon.

Kaikilta kaivausalueilta löytyi kvartsimateriaalia (kvartsiesineitä, -ytimiä ja -iskoksia). Kaivausalue 2 osoittautui mielenkiintoiseksi, koska siinä löytöjä tuli vielä 150 cm syvyydestä. Kaivausalueet 1 ja 3 osoittautuivat puolestaan löydöttömiksi jo puolen metrin syvyyden jälkeen. Kaivausalueella 2 on tapahtunut veden sekainen maanvyöry, minkä vuoksi tällä alueella löytöjä tuli hyvinkin syvältä toisiin kaivausalueisiin verrattuna.

Kolmea kaivausaluetta alemmas kaivetut koekuopat (noin korkeuteen 60,00 m mpy) osoittautuivat löydöttömiksi. 60–64 metrin korkeudelle kaivetuista koekuopista löydettiin kvartsiaineistoa. Mielenkiintoiseksi osoittautuivat koekuopat D ja K sekä koeruutu H, joista kaikista löydettiin kvartsi-iskoksia. Nämä kolme koekuoppaa kaivettiin selvästi muita kaivausalueita ja koekuoppia korkeammalle tasolle, noin 69–70 m mpy, mikä alueella on Ancylysjärven ylintä transgressiotasoa korkeammalla.

3. Kohde ja ympäristö

Elokuun 2013 koekaivaukset sijoituivat Orimattilan Pappilanmäen muinaisjäännösalueen itälaidalle, mikä sijaitsee noin 8,5 km Orimattilan kirkolta lounaaseen. Tutkimusalue sijaitsee korkeassa kuusimetsässä, jossa maanpinnan kasvisto muodostuu lähinnä sammaleesta ja satunnaisista puunvesoista. Maa-aines oli poikkeuksetta kaikissa kuopissa humuksen ja sammaleen alla moreenia, jonka seassa oli karkeudeltaan ja väritykseltään vaihtelevaa hiekkaa. Tutkimusalue rajautuu lännessä ja idässä nuoreen istutuskoivikkoon, pohjoisessa peltoon ja edempänä Porvoonjokeen sekä etelässä nousevaan Pappilanmäkeen, jonka laki kohoo aina 94 metriin saakka.



Vasen: Työkuva. T. Takala kaivaa koekuoppaa 9. Kasvillisuus kuvassa on koekaivausalueelle ominaista: valtapuuna kasvaa kuusi ja maanpinnalla sammal. Kuvattu itäkaakkoon. **Oikea:** Koekuoppa 9, E-profiili.

Koekaivausalueen valintaan vaikutti kuusikon alueen maanpinnan rikkumattomuus. Kuusikko rajautuu sekä idässä että lännessä istutuskoivikkoon, jonka alueella maanpintaa oli myllätty metsänhoidollisten toimenpiteiden aikana. Kuusikon alueella maanpinta oli eheä, eikä alueella ollut nykyaikaisen metsänhoidon jättämiä jälkiä.

Koekuopat kaivettiin Pappilanmäen pohjoispuolen rinteeseen (kartta 1). Rinteessä on havaittavissa tasaisempia terasseja, joihin myös koekuopat tehtiin. Kuopat sijoitettiin edellisvuoden tutkimustulosten perusteella siten, että ne sijoittuvat Anculysjärven ylimmän transgressiorannan yläpuolelle. Pappilanmäen alueen korkein Anculysjärven transgressioranta on reilun 65 metrin korkeudella (kartta 2). Koekuopat kaivettiin 67,36-69,80 metrin korkeuteen merenpinnasta.



Vasen: Työkuva. J. Saipio kaivaa koekuoppaa 6. Harmaasta huuhtoumakerroksesta löytyi yksi kvartsi-iskos. Kuvattu länsilounaaseen. **Oikea:** Koekuoppa 6, S-profiili.

4. Kenttämittaukset ja kaivausmenetelmät

Kenttätöiden aikana koekaivausalueelle tehtiin 104,9 metrin pituinen peruslinja, jonka toinen pää sidottiin vuoden 2012 korkeuskiintopiste 5 ja toinen pää kaivausalueen

itälaidalla olevaan suureen kantoon. Kyseiseen kantoon luotu kiintopiste nimettiin KP A:ksi. Vuoden 2012 kaivauksilla käytetty korkeuskiintopiste 5 nimettiin uudelleen KP B:ksi sekaannusten välttämiseksi. Vuoden 2012 tutkimusten aikana KP 5 ei kiinnitetty mihinkään koordinaatistoon, vaan sille oli mitattu ainoastaan korkeus metreinä merenpinnasta.

Kaivetut koekuopat mitattiin suhteessa toisiinsa ja tehtyyn peruslinjaan rullamittojen, käsisuuntakehän, kulmaprisman sekä linjaseipäiden avulla. Peruslinjan päälle, eli KP A ja KP B, mitattiin myöhemmin syksyllä RTK-GPS:llä ETRS TM35-FIN koordinaatit, minkä jälkeen koekuopille pystyi vaivattomasti laskemaan valtakunnalliset koordinaatit.

Kiintopiste		KP A	KP B
ETRS TM35-FIN	N	6734142,030	6734117,153
koordinaatit	E	428166,613	428064,439
korkeus m mpy (N2000) z (katso kartta 2)		68,11	68,77

Koekaivausten edetessä kaivettujen kuoppien pintakorkeudet mitattiin vaaituskoneella. Korkeuskiintopisteenä käytettiin edellisvuonna paikalle tuotua korkeuskiintopistettä 5, jonka korkeus oli 68,73 m mpy (N2000). Korkeuskiintopisteen korko tarkentui RTK-GPS mittauksissa, nousten kolme senttimetriä (68,77 m mpy). Tässä kaivausraportissa ilmoitetut koekuoppien korkeudet ovat RTK-GPS:llä mitattuja korkeuksia.



Työkuva: Koekuoppien pintavaaitus käynnissä. Taustalla T. Takala koekuoppa 1 kohdalla. Kuusikon takana, kirkaalla alueella, on kuusimetsää idässä rajaava nuori koivupelto. Kuvattu kaakkoon.

Koekuopat kaivettiin 50 x 50 cm:n kokoisiksi nelikulmioiksi, jotka suunnattiin pääilmansuuntien mukaan. Kuopat kaivettiin lapiolla ja lastoilla. Kaikki kaivettu maa-

aines seulottiin käsiseuloilla. Koekuopat kaivettiin 5–10 cm kerroksina, minkä lisäksi kaivaminen myötäili kuopissa havaittuja maalajeja. Koekuoppien välikerroksia ei dokumentoitu kaivuvaiheessa, vaan kuopat dokumentoitiin niiden valmistuttua. Löydöt tallennettiin koekuopan numeron, maalajin ja löytösyvyyden tarkkuudella. Dokumentoinnin jälkeen valmistuneet koekuopat luotiin umpeen ja ne maisemoitiin maastoon sointuviksi.

5. Havainnot

Koekaivauksilla kaivettiin 17 koekuoppaa (kartta 2 ja koekuoppakuvaukset). Kuoppien paikat valikoituivat edellisvuoden kaivausten havaintojen perusteella, joiden mukaan Pappilanmäen rinteessä oli varhaiskivikautinen aktiviteettialue Ancylusjärven korkeimman transgressiotason yläpuolella.



Vasen: Työkuva. J. Saipio löytää kvartsi-iskoksen kuopasta 13. Kuvattu lounaaseen. Oikea: Koekuoppa 13 S-profiili. Kvartsi-iskokset löytyivät oranssiin taittuvasta hiekkaisesta moreenista, noin 50 cm syvyydestä.

Merkkejä kivikautisesta asutuksesta löytyi viidestä koekuopasta (kartta 2). Koekuopista 4, 6, 12 ja 13 löytyi kvartsi-iskoksia sekä koekuopasta 11 kvartsinen tasoytimen katkelma. Löydölliset koekuopat sijaitsivat kahdella toisistaan erottuvalla terassilla. Koekuopat 4 ja 11 kaivettiin maastossa selkeästi erottuvaan, niemekkeen omaiseen terassiin. Koekuopasta 4 löytyi kvartsi-iskos ja koekuopasta 11 valkoista kvartsia oleva tasoytimen katkelma.



Vasen: Koekuoppa 4. Kuopasta löytyi yksi kvartsi-iskos haalean keltaisesta moreenista. Oikea: Koekuoppa 11. Tasoytimen katkelma löytyi ruskean oranssista moreenista, jota esiintyi 17-49 cm syvyydessä.

Toinen aktiviteettialue sijoittui edellä mainittujen koekuoppien itäpuolelle. Tälle alueelle kaivettiin 11 koekuoppaa, joista kolmesta tuli löytöjä. Koekuopasta 6 löytyi yksi kvartsi-iskos, samoin kuin koekuopasta 12. Koekuopasta 13 puolestaan löytyi kaksi pientä kvartsi-iskosta.



Vasen: Koekuoppa 12. Kvartsi-iskos löytyi noin 35 viiden cm:n syvyydestä oranssin harmaasta moreenista.

Maalaji kaikissa alueelle kaivetuissa koekuopissa oli hyvin samankaltainen. Sammal-/humuskerroksen jälkeen kuopissa oli harmaa, hiekkainen huuhtoumakerros, jonka paksuus vaihteli viiden ja noin kymmenen sentin välillä. Huuhtoumakerroksen jälkeen maalajina koekuopissa oli hiekkainen moreeni, jonka värimuunnokset vaihtelivat vaalean harmaasta haalean keltaisen kautta oranssin eri sävyihin. Osa löydöistä tuli koekuopista, joissa moreenihiekan väri oli oranssinsävyinen, mutta löytöjä tuli myös harmaan sävyisistä maalajikerroksista. Yhdestäkään koekuopasta ei löydetty mitään rakenteisiin tai kulttuurikerroksiin viittaavaa.

6. Tulkinnat

Vuoden 2013 koekaivausten ja vuoden 2012 tutkimusten perusteella voidaan päätellä Pappilanmäen pohjoispuolen rinteellä sijainneen varhaiskivikautisen aktiviteettialueen. On todennäköistä, että alueella on sijainnut myös asuinpaikka, mutta sellaisesta ei toistaiseksi ole löydetty konkreettisia todisteita. Aktiviteettialue rajautuu rinteessä olevalle terassille, joka sijaitsee noin korkeudella 67,50 - 69,50 m mpy. Ancylusjärven transgressiomaksimi samalla paikalla on ollut noin 65 metrin korkeudella nykyisen merenpinnan yläpuolella.

7. Suojelutarve ja jatkotutkimukset

Alueella ei ole tiedossa minkäänlaisia maankäyttöhankkeita, joten tarkemman suojelutarveratkaisun tekeminen ei ole välttämätöntä. Aiemmin tehtyyn muinaisjäännösrajaukseenkaan ei ole tarvetta tehdä muutoksia näiden koekaivausten perusteella.

Tulevaisuudessa alueella voisi alueella järjestää intensiivisempää koekuopitusta tai tutkimuskaivausta, jolloin ajoittavan materiaalin löytäminenkin tulisi myös mahdolliseksi. Tutkimusaluetta voisi laajentaa entisestään itään, missä on istutuskoivikkoa ja voimakkaasti myllerretty maanpinta. Tästäkin huolimatta sieltä voi löytyä todisteita mesoliittisesta toiminnasta. Mahdollisia jatkotutkimuksia suunniteltaessa on syytä muistaa, että Orimattilan Pappilanmäen muinaisjäännösalueen itälaidalla on potentiaali todentua kuuluvaksi Suomen asutuksen pioneerivaiheeseen.

LÄHDELUETTELO

Lahden kaupunginmuseon arkisto:

Aartolahti A. & Vaden A-R 2007:

Kertomus koekaivauksista Porvoonjoen yläjuoksun kivikautisilla asuinpaikoilla Lahden ja Orimattilan alueella 4.-29.6.2007.

Takala H., Tikkala E. & Sorvali E. 2011:

Arkeologiset koekaivaukset Lahden, Orimattilan, Pukkilan ja Myrskylän varhaiskivikautisilla asuinpaikoilla v. 2011.

Sorvali E., Takala H. & Tikkala E. 2012:

Orimattila Pappilanmäki. Varhaiskivikautisen asuinpaikan koekaivaus 28.5.-26.7.2012.

ORIMATTILA PAPPILANMÄKI 2013
Luettelo koekuopista

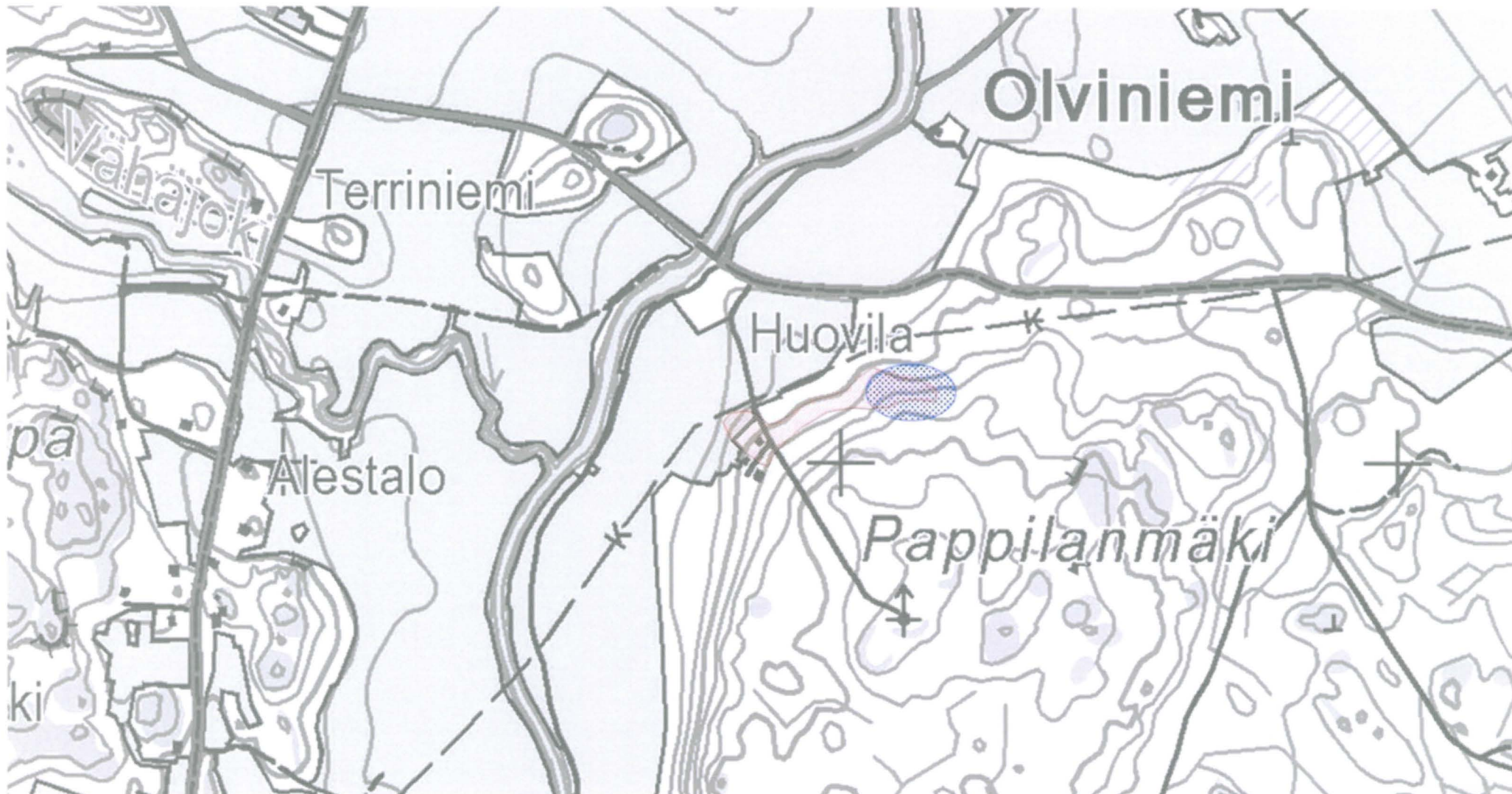
Koekuopan numero	Maalajit ja kerrokset	kuopan syvyys	Löydöt	Koordinaatit ETRS-TM35FIN	m mpy (N2000) pintakorkeus
1	0-13 cm, turve/humus 13-18m, harmaa huuhtoutumiskerros 18-34 cm, kellertävän harmaa hiekkamoreeni 34- cm, vaalean harmaa hienoainesmoreeni	55 cm	-	6734132,28 428126,81	68,06
2	0-11 cm, turve/humus 11-15 cm, harmaa hiekka, huuhtoutumiskerros 15-46m, vaalea, oranssinharmaa hiekkainen moreeni 46- cm, harmaa hienoainesmoreeni	50 cm	-	6734131,15 428136,59	67,72
3	0-12 cm, turve/humus 12-17 cm, tumma hiekka, huuhtoutumiskerros 17-47m, punervanoranssi hiekkainen moreeni 47- cm, vaalea moreeni	51 cm	-	6734130,39 428147,62	67,97
4	0-10 cm, turve/humus 10-16 cm, tumma isorakeinen hiekka 16-37 cm, haalean keltainen hiekkamoreeni 37- cm, harmahtava moreeni	42 cm	1 kvartsi-iskos seulasta. Seulottu maa oli kerroksesta 16-37 cm.	6734134,22 428082,73	67,84
5	0-12 cm, humus/turve 12-18 cm, harmaa hiekka, huuhtouma 18-36 cm, kellertävä hiekkamoreeni 36-60 cm, oranssinpunainen karkea hiekkainen moreeni (rikastumiskerros, värin tummuus vaihtelee kerroksittain) 60- cm, harmaa moreeni	64 cm	-	6734131,11 428157,57	67,86
6	0-8 cm, turve/humus 8-17m, harmaa karkea hiekka, huuhtouma 17-49 cm, vaalea, harmaanoranssi hiekkamoreeni 49- cm, vaalean harmaa moreeni	54 cm	1 kvartsi-iskos seulasta. Seulottu maa oli kerroksesta 8-17 cm.	6734121,83 428139,97	68,92
7	0-6 cm, turve/humus. 6-13 cm, tumma hiekka, 13-24 cm, vaalean oranssi hiekkamoreeni 24- cm, kellertävänharmaa hienoainesmoreeni	45 cm	-	6734125,85 428126,73	68,59
8	0-13 cm, turve/humus 13-19 cm, tumma hiekka, huuhtouma 19-39m, ruskeanoranssi hiekkamoreeni 39- cm, harmaankeltainen moreeni	49 cm	-	6734128,42 428109,17	69,51

9	0-8 cm , turve/humus 8-15 cm, harmaa hiekka, huuhtouma 15-52m, haalean oranssi moreeni 52- cm, haalean kellertävä moreeni	56 cm	-	6734125,73 428088,08	68,99
10	0-8 cm, turve/humus 8-15 cm, harmaa hiekka, huuhtouma 15-60m, rusehtavan oranssi moreeni 60- cm, kellertävä moreeni	64 cm	-	6734119,77 428072,06	69,05
11	0-7 cm, turve/humus 7-17 cm, tumman harmaa hiekka, huuhtouma 17-49 cm, ruskean oranssi moreeni 49- cm, kellertävä moreeni	55 cm	Tasoytimen katkelma seulasta. Seulottu maa oli syvyydestä 17-49 cm.	6734136,33 428092,73	67,94
12	0-9 cm, turve/humus 9-17 cm, harmaa hiekka, huuhtouma 17-52m, vaalean oranssinharmaa moreeni 52- cm, harmahtava moreeni	59 cm	Kvartsi-iskos 35 cm:n syvyydestä.	6734123,59 428159,20	69,01
13	0-9 cm, turve/humus 9-18 cm, harmahtava hiekka, huuhtouma 18-65 cm, harmaan oranssi moreeni, väri tummuu syvemmälle mentäessä. 65- cm, vaalean oranssi moreeni	70 cm	2 kvartsi-iskosta 50 ja 55 cm syvyydestä.	6734119,74 428151,06	69,39
14	0-9 cm, turve/humus. 9-17 cm, tumma hiekka 17-24 cm, vaalea karkea hiekka 24-48 cm, oranssi moreeni 48- cm, haalean oranssi moreeni	55 cm	-	6734134,48 428099,06	67,36
15	0-10 cm, turve/humus 10-24 cm, harmahtava hiekka, huuhtouma 24-59m, harmaanoranssi moreeni 59- cm, hailakan oranssi moreeni	65 cm	-	6734123,71 428180,70	69,80
16	0-13 cm, turve/humus 13-22 cm, harmahtava hiekka, huuhtouma 22-65 cm, haalean rusehtava moreeni 65- cm, harmaa moreeni	68 cm	-	6734115,62 428153,68	69,69
17	0-12 cm, turve/humus 12-20 cm, harmaa hiekka, huuhtouma 20-65 cm, hailakan oranssi moreeni 65- cm, kellertävä moreeni	69 cm	-	6734120,89 428164,05	69,49

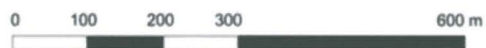
LUETTELO DIGITAALIKUVISTA

Kuvat on tallennettu Lahden kaupunginmuseon (Päijät-Hämeen maakuntamuseo) arkeologian yksikön arkistoon. Kuvaaja Teemu Tiainen.

1. Koekuoppa 1 S-profiili. 7.8.2013 (kk1.jpg).
2. Koekuoppa 2 E-profiili. 7.8.2013 (kk2.jpg).
3. Koekuoppa 3 E-profiili. 7.8.2013 (kk3.jpg).
4. Koekuoppa 4 S-profiili. 7.8.2013 (kk4.jpg).
5. Koekuoppa 5 W-profiili. 7.8.2013 (kk5.jpg).
6. Koekuoppa 6 S-profiili. 8.8.2013(kk6.jpg).
7. Koekuoppa 7 N-profiili. 8.8.2013 (kk7.jpg).
8. Koekuoppa 8 S-profiili. 8.8.2013 (kk8.jpg).
9. Koekuoppa 9 E-profiili. 8.8.2013 (kk9.jpg).
10. Koekuoppa 10 W-profiili. 8.8.2013 (kk10.jpg).
11. Koekuoppa 11 S-profiili. 9.8.2013 (kk11.jpg).
12. Koekuoppa 12 W-profiili. 9.8.2013 (kk12.jpg).
13. Koekuoppa 13 S-profiili. 9.8.2013 (kk13.jpg).
14. Koekuoppa 14 S-profiili. 9.8.2013 (kk14.jpg).
15. Koekuoppa 15 S-profiili. 12.8.2013 (kk15.jpg).
16. Koekuoppa 16 E-profiili. 12.8.2013 (kk16.jpg).
17. Koekuoppa 17 E-profiili. 12.8.2013 (kk17.jpg).
18. T. Takala kaivaa koekuoppaa 9. Kuvattu itäkaakkoon 8.8.2013 (tyokuva1.jpg).
19. J. Saipio kaivaa koekuoppaa 6. Kuvattu länsilounaaseen 7.8.2013 (tyokuva2.jpg).
20. Pintavaaitusta koekuoppien 1 ja 8 välillä. Kuvattu kaakkoon 9.8.2013 (tyokuva3.jpg).
21. Koekuoppien pintavaaitus käynnissä. Taustalla T. Takala koekuoppa 1 kohdalla. Kuvattu kaakkoon 8.8.2013 (tyokuva4.jpg).
22. J. Saipio löytää kvartsi-iskoksen kuopasta 13. Kuvattu lounaaseen 9.8.2013 (tyokuva5.jpg).
23. Koekuoppien täyttöä. Kuvattu länsilounaaseen 12.8.2013 (tyokuva6.jpg).



-  Muinaisjäännösalue
-  Vuoden 2013 koekaivausalue



**ORIMATTILA
Pappilanmäki**

Varhaiskivikautisen asuin-
paikan koekaivaus
Takala ja Tiainen 2013

Pohjakartta:
Maanmittauslaitos 2013

Lisäykset pohjakarttaan:
Sorvali 2012 Tiainen 2013

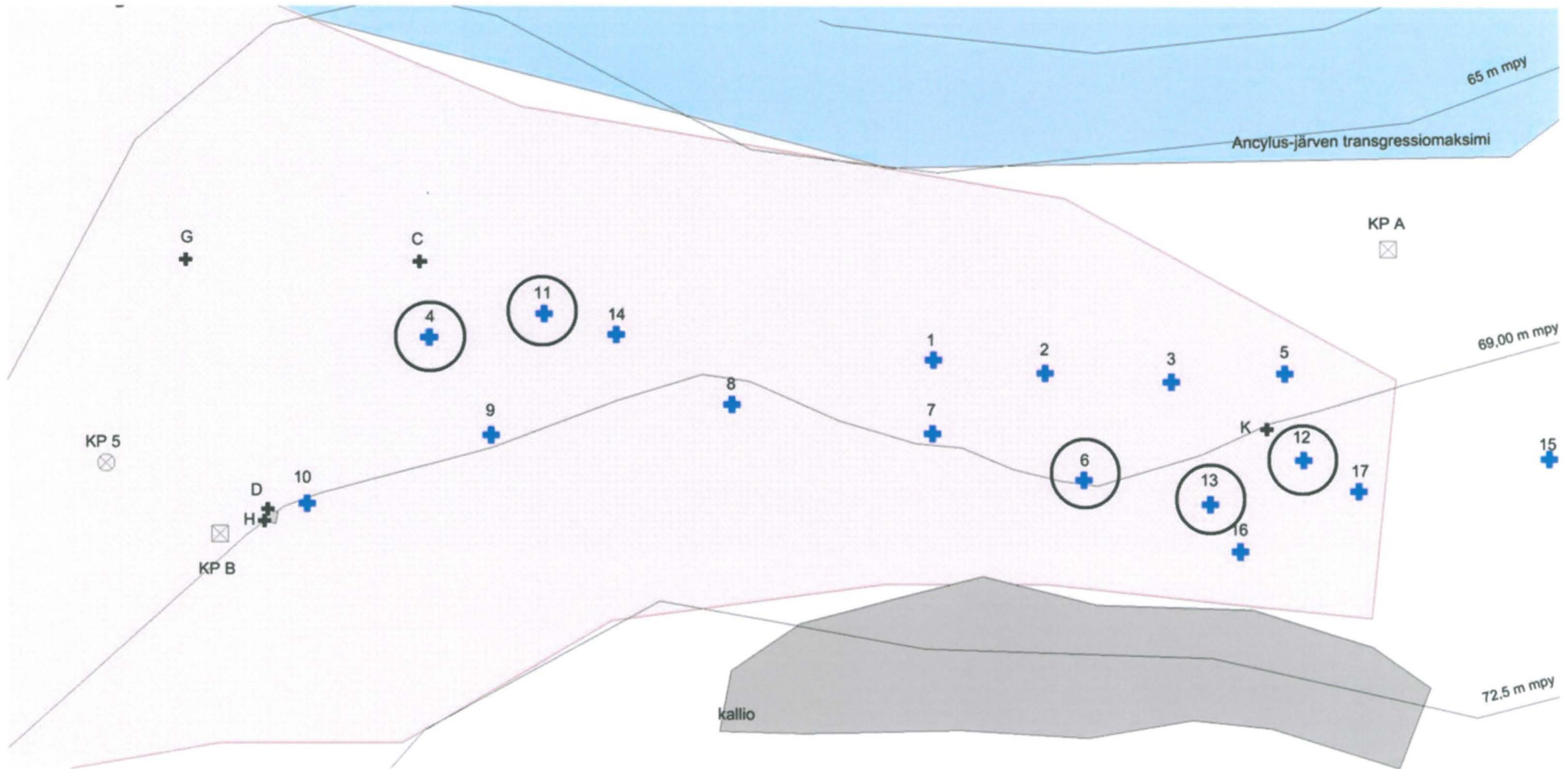
Karta 1

Kaivausalueen sijaintikarta

Mittakaava 1:10000

Lahden museot /

Päijät-Hämeen
maakuntamuseo



Pohjakartta: Maanmittauslaitos, maastotietokanta 2012 ja 2013

- ✚ Koekuopat 2012
- ✚ Koekuopat 2013 (löydölliset kuopat ympäröity)
- ⊗ Kiintopisteet 2012
- ⊠ Kiintopisteet 2013 (mitattu RTK-GPS:llä)
- Muinaisjäännösalue



<p>ORIMATTILA Pappilanmäki</p> <p>Varhaiskivikautisen asuinpaikan koekaivaus Takala ja Tiainen 2013</p>	<p>Kartta 2</p> <p>Koekuoppien sijainnit</p> <p>Mittakaava 1:500</p>
<p>Mittaukset: Sorvali 2012 ja Tiainen 2013</p> <p>Puhtaaksi piirto: Sorvali 2012 ja Tiainen 2013</p>	<p>Lahden museot / Päijät-Hämeen maakuntamuseo</p>