

14

Muinaistutkimuksia Vähässäkyrössä v. 1934.

Kertomukseen liittyy 1 kartta, 10 valokuvaa (lev. 9726-38) ja M.l. 9955:1-3.

Hiiripellon kylä, Ojamäki.

Vähässäkyrössä oli tehtäväni ensi sijassa suorittaa tarpeen vaatiessa kaivauksia Ojamäellä, Hiiripellon kylän Vuolteen talon uudella tontilla, mistä viime kesänä olin keksinyt hautaraunion pohjan. Rakennustyöt tontilla olivat vielä kesken ja raunion paikalla oli isot kasat hirsistä, jotenka pidin, kuten myös talon isäntä Viljo Vuolle, suotavampana lykätä kaivaukset tuonnemmaksi, varsinkin kun raunion pohjaa ei uhannut mikään vaara. Ed. vuoden kertomuksessa mainittu aittarivi oli jo pystytetty paikalleen ja oli sen alle jäänyt 3 raunion kehäkiveä sekä n. 2 neliömetr. raunion pohja-alaa, kuten viime vuoden kertomukseen liittyvään karttaani tekemästani merkinnästä näkyy.

Oron "jättiläisten tie".

Tätä muinaisjäännöstä olen selostanut jo v:n 1933 kertomuksessani. Kun se on maassamme toistaiseksi ainutlaatuinen ja viime vuonna siitä ottamani valokuva epäonnistui, puhdistutin nyt tien lapioin uudelleen valokuvattavaksi (kuv. 1-4); samalla tein siitä kartan ja vaakitsin kivien keskinäisen korkeuden.

Tie alkaa notkon länsilaidassa olevalta kivikkoiselta aholta, joka on n. metrin verran niittyä korkeammalla ja jota sopisi yrittää kaivamalla tutkia. Onhan mahdollista että siinä olisi jotain asumuksen tai venevalkaman jäännöksiä. Tien länsi-



päässä on n. metrin korkuinen maakivi ja sen yläpuolella näkyy vielä pari kiveä tien suuntaisessa rivissä. Isosta kivistä alaspäin on peltoon, juuri sen kivisyyden takia, jäänyt n. metrin levyinen viljelemätön kaistale, joka ulottuu viemäriojaan asti. Turpeen alta näkyy siinä vain pari kiveä, lukuunottamatta sen alapäässä olevaa viemäriojasta nostettua kiveä. Tätä tien osaa ei kaivettu esille.

Maanomistaja, Saarenpään kylän Erkkilän talon isäntä Eemeli Erkkilä, joka oli apulaisenani paikalla, kertoi olleensa mukana viemäriojaa kaivettaessa. Kivien alta oli siitä ilmaantunut sillan pituussuuntaan nähden poikittaisia, paksuja hirssiä. Silloin oli myös edellä mainittu iso kivi nostettu ojan lounaislaidalle.

Ojan itäpuolella olevasta aidasta alkaen paljastettiin kivet turpeesta.—Lukuunottamatta sillan itäisimpiä kiviä, jotka enimmäkseen olivat kokonaan nurmen alla, olivat ne melkein kaikki osaksi näkyvissä. Useimmat kivet olivat latteahkoja paasia ja niin isoja, ettei niitä mies yksin jaksanut nostaa. Sillan koko pituus, yllämainitusta isosta maakivestä lähtien, oli 49 m (maakivi ja sen yläpuolella olevat 2 kiveä mukaanlukien 53 m), suunta länsi-lounaasta itäkoilliseen ja loivasti kaarteleva, kuten kartasta näkyy. Ainakin pari kiveä (toisella saralla viemäriojasta itään päin) oli siirtynyt hieman pois paikoiltaan. Kolmannella saralla tiekiveys loppuu äkkiä. Mutta tässä notko alkaa jo kohota, kuten kartalle merkityistä korkeusmitoista näkyy. Itäisimmän kiven korkeus oli 95 cm, maanpinnan taas sillan länsipäässä olevan maakiven itäpuolella 97 cm yli viemäriojan veden pinnan. Nämä mittaluvut osoittavat, että tässä on tosiaankin kysymys notkon tai alkuaan matalan lahden poikki johtavasta sillasta eikä laiturista. Kivirivin käytännöllinen tarkoitus näyttää siksi selvalta, että sillä tuskin tarvitsee olettaa olleen uskonnollis-symbolista merkitystä (kuten Ruotsin stensträngar-nimisillä teillä). Sillan pätekivien, jotka ovat jo kiinteällä maakamaralla,



saattaa olettaa pysyneen likimain alkuperäisissä asemissaan, jostavastoin sillan keskiosan kivet, joiden korkeusmitat ojasta vaihtelevat 60-85 cm:n välillä, ovat voineet ajan mittaan jonkun verran vajota. Olettamalla että kivien korkeus yli veden, s.o. meren pinnan on alkuaan ollut n.  $\frac{1}{2}$  m, päästäisiin meren pintaan, joka oli n. 45 cm ojan vedenpintaa ylempänä. Viime vuoden kertomuksestani selviää, että viemäriojan veden pinta paikalla on n. 13,6 m meren pintaa ylempänä. Tämän mukaisesti olisi silta likimain 14 m:n meren pinnan (ja tuskin 14,5 m:n meren pintaa vanhemmalta) ajalta. Muinaisjäännöksen nimenä paikkakunnalla on "jättiläisten tie" tai "jättiläisten polku".

#### Uhrikuppeja.

Isossakyrössä kuulin tohtori Väinö Airoilta ja pastori Lauri Rauramolta, että Vähässäkyrössä olisi läheltä kirkkoa, seurakuntatalon luota äskettäin tavattu kalliossa uhrikuoppia. Näin olinkin asianlaita. Kirkolta jonkun satasen metriä n. eteläkaakkoon, Kyrönjoen länsipuolta Isoonkyröön vievän valtamaantien lounaispuolella, ent. kappalaisen virkatalon, nyk. seurakuntatalon Heikkilän (Savilahden kylää) maalla, on talon asuinrakennuksen ja maantien välillä (likimain puolivälissä) nurmesta esiinpistävässä matalassa kalliossa kaksi aivan tyypillistä uhrikuppia. Ne ovat 20 cm:n päässä toisistaan, n. 8 cm:n läpimittaisia ja 2,5 cm:n syvyisiä. Lisäksi on näiden kuppien vieressä kolme matalaa, 4-5 cm:n <sup>laajuisia ja n. cm:n syvyyttä</sup> ~~syvyisiä~~ ikäänkuin uhrikupin aiheilmaa, jollaiset ovat uhrikivissä tavallisia. Kuppien keskinäinen järjestys selviää valokuvasta 5 ja siihen liittyvästä pohjapiirroksesta. Kaavontönkkä hautaraunionpohjineen on paikalta n.  $\frac{1}{2}$  km:n päässä kaakkoon päin. Uhrikuopat ovat 10,36 m Kyrönjoen pintaa ja siis n. 16,96 m meren pintaa ylempänä. Edellyttäen että kuopat ovat aikoinaan hakattuja vähintään n. metrin meren pintaa yleemmäksi, voivat ne tuskin olla roomalaisen <sup>ta</sup> rautakauden <sup>ta</sup> leppupuolta vanhemmalta ajalta. Todennäköisimmin ne ovat kansainvaellusajalta, kuitenkin Vähänkyrön kirkon seudun rautakauden löydöt yleensä (Kaavon-



tönkkä, Kotsalonmäki, Haavistonmäki y.m.).

Tämä on toinen paikka, mistä Etelä-Pohjanmaalta tunnetaan uhrikuppeja. Ensimmäinen on Ojapalon "kuppikivi" samassa Savilahden kylässä. Laihian Isostakylästä tapasin matkaani jatkaessa vielä kolmannen uhrikiven.

#### Kaavontönkkä.

Professori A. Hackmanin pyynnöstä vaakitsin Kaavontönkän hautaraunioiden korkeuden Kyrönjoen veden pinnasta, koska prof. Hackman epäili, että hänen vaakitusputkensa ei ollut ollut täysin kunnossa hänen suorittaessaan paikalla tutkimuksia v. 1932. Koskemattoman röykkiön n:o 1 keskikiven korkeudeksi sain 13.33 m (Hackmanin mukaan 13,31 m) ja tutkitun röykkiön n:o 2 silmäkiven korkeudeksi 13,07 m (Hackmanin mukaan 13,05 m) yli joen. Röykkiön n:o 1 korkeimman kiven (keskikivestä hieman jokeen päin) huipun korkeudeksi sain 13,41 yli joen. Kun joen pinnan korkeus paikalla on 6,60 m yli meren p., olisivat kivien korkeudet meren pinnasta lukien 19,93, 19,67 ja 20,01 m.

Hackmanin mitoissa ei voi sanoa siis olevan vikaa. Vesi on hänen ottaessaan mittansa ollut 2 cm ylempänä kuin se oli nyt. Paikkakuntalaisten arvion mukaan oli Kyrönjoen vesi syyskuun 22 p. 1934, jolloin vaakituksen suoritin, n. 10-15 cm tavallista kesävettä korkeammalla.

#### Rautakauden löytöjä ja hautaraunioita Kalsilan kylässä.

Kalsilan kylä on Perkiön kylän kaakkoinen naapurikylä Kyrönjoen itäpuolella. Tästä kylästä ei ennestään ole saatu talteen ainoatakaan rautakauden löytöä eikä myöskään merkitty muistiin yhtään varmaa hautarauniota (kiinteiden muinaisjäännösten luettelossa on vain mainittu muuan "moreenimuodostuma"). Nyt kuulin kuitenkin, Hiiripellon kylän Vuolteen talossa käydessäni, että isäntä Jaakko Vainiolla Kalsilan kylän Vainion talossa oli tallessa kaksi



Kalsilan kylän "latvasta" löydettyä rautakirvestä. Talon ohi ajaessani ei hän kuitenkaan ollut kotosalla, joten minun seuraavana päivänä oli palattava takaisin häntä tapaamaan. Samalla kävin myös <sup>hänellä</sup> talteen saamieni esineiden, kahden kansainvaellusajan vasarapohjaisen rautakirveen (9955:1-2) löytöpaikoilla.

Kalsilan kylän Jaakko Vainion talosta ajoimme ensin hevosella n.  $1\frac{1}{2}$  km kylän latvaan, koilliseen päin vievää karjatieta. N. 50 m <sup>etelään</sup> etelään päin siltä kohden, missä Perkiön kylän maiden rajapyykki on tämän karjatien vasemmalla sivulla, poikkesimme tieltä oikealle (kaakkoon) päin metsään ja saavuimme, kuljettuamme n. 100 m, kirveen 9955:1 löytökohdalle. Se on metsässä, n.s. Mäkiha'assa, Korkeavuoren kaakkoisella rinteellä. Kirveen oli löytänyt jo n. 50 v. sitten talon vanha isäntä-vainaja ison maakiven halkeamasta, johon esine mahdollisesti on "uhrattu".

N. 30 m etelään tästä löytöpaikasta on, saman Jaakko Vainion talon maalla ja samassa Mäkiha'an metsässä, soikeahko kivikko, mielestäni ilmeinen hautaraunion pohja, 10 m pitkä (joks. pohjoisesta etelään) ja 6 m leveä. Sitä ei ole ennestään Vähänkyrön muinaisjäännösluetteloissa. Sen länsipuolella, siitä n. 5:n m:n päässä, on isohkon kiven ympärillä vähäisempi, ehkä luontainen kivikko. Paikka näkyy valokuvassa 7. ~~Kalsilan Mäkihaka on muuten sen Perkiön kylään kuuluvan metsämaan jatkoa kaakkoonpäin, missä m.m. Paakkönmäki sijaitsee.~~

Edellä mainitusta raunionpohjasta kaakkoon päin n. 100 m on samaisen Vainion talon Mäkiha'an pellolla kirveen 9955:2 löytökohta (kuva 7). Kirves on löydetty viime vuonna ojaa kaivettaessa n. 10 cm:n syvyydestä savimaasta ja on selvästi irtolöytö. Kalsilan ja Hiiripellon kylien rajasta, rajasampaasta n:o 242 on löytöpaikka 70 metrisen askeleen päässä pohjoisluodetta kohden.

Palattuamme Kalsilan kylään näytettiin minulle vielä samasta Mäkiha'an pellosta tavattu rikkonainen, rautainen rengassolki (9955:3). Se oli löydetty n. 15-20 m edellämäin. raunionpohjasta kaakkoon, läheltä metsänreunaa, paikalla olevan veräjän luota.



Mäkiha'an matkalla kävin läheisellä Hiiripellon kylän puolella olevalla Kurkunmäellä katsomassa siellä Vähänkyrön muinaisjäännösluettelon mukaan olevia epävarmoja hautaraunioita (n:ot 129-30). Epävarmoina niitä on tosiaankin pidettävä. Korjauksena muinaisjäännösluetteloon mainittakoon, että ne eivät ole Kupparin talon maalla, joka on Kalsilan kylää, mutta kyläkin lähellä mainitun talon maiden rajaa. Paikan sanottiin aikaisemmin kuuluneen Hiiripellon kylän Tapiolan taloon, mutta oppaani eivät tieneet kenelle se on askettäin toimitetussa uusjaossa joutunut. Vähänkyrön muinaisjäännösluettelossa on mainittu Kurkunmäeltä myös isohko "moreenimuodostuma". Kun paikkakuntalaiset pitävät tätä kivikkoa erittäin tärkeänä muinaisjäännöksenä, käväsin silläkin. Siinä näkyy kuten ihmisten tekemiä pieniä kivilatomuksia ja kivirivejä, mutta ilman kaivauksia ei luonnollisestikaan saata sanoa, onko niillä jotain muinaistieteellistä merkitystä.

#### Tervajoen hautarauniot.

Ennen Vähästäkyröstä lähtöäni kävin vielä Tervajoen kylän Aittomäen, Laukkamäen (65-67, 125-127, 154-155), viimeainittua lähellä olevilla Koppelomäen ja Kellomäen raunioilla, ottaen valokuvia (kuv. 8-10). Mikäli pikäkäynnilläni saatoin havaita, eivät Laukkamäen kaikki raunioita pohjat ole vielä kartalle merkittyjä.<sup>1</sup> Laukkamäellä kiintyi huomio rehevään pensaskasvullisuuteen (taikinamarja, kuusama, ruusu), kuten myös Vöyrin Lämpeltkankaan ympäristön raunioalueella.

Tervajoen kylän Panulan talon maalla on rautatien ja Kellomäen pohjoiskärjen välillä Pikkumäkynen niminen peltojen ympäröimä, kuusikkoa kasvava vähäinen kivikkosaareke. Sen kivikossa on erottavinaan pari hautaraunioita pohjaa osittaisine kivikehineen. Epävarmoja.

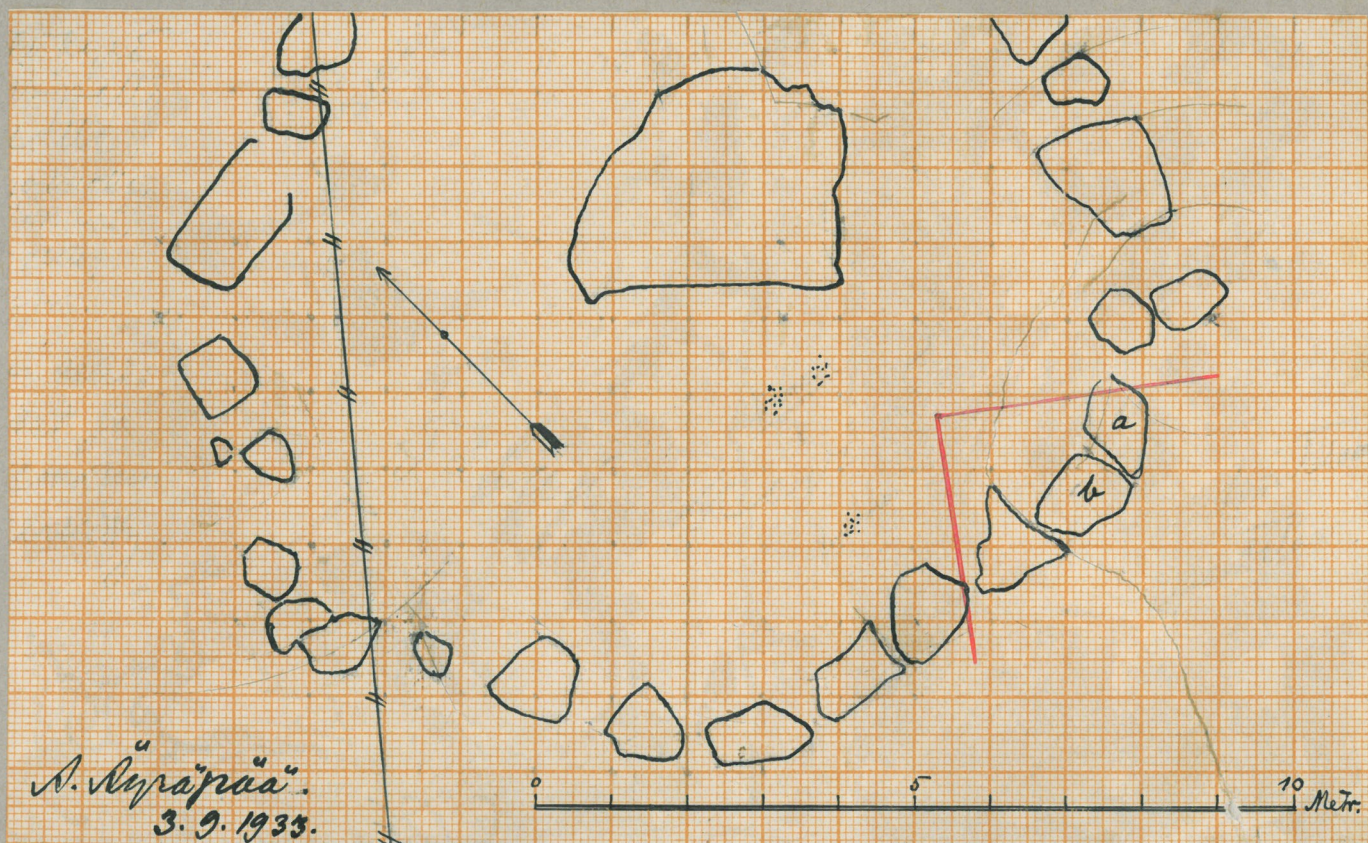
Tutkimukset suoritettu syyskuun 20-22 p. v. 1934.

*Aarne Ayräpää.*

*1 Tegengren on Kertomuksessaan v: lta 1929 (Kansallisen Arkiston, Vähänkyrön osasto) lähynyt kartalle lisämerkintöjä jonne Laukkamäen raunioita kahdella.*



# Kartta 1.



Vähäkylä, Huiripellon kylä, Vuolteen talon nurk. fontti (Ojamaella), osa hautausmaahan jääneenä.  
1:100.

Vain keuhkirit merkityt.

a-b, graniittia kiviä (rakennustöiden vuoksi).

⋯⋯⋯, koe pistoissa löyd. luumuruja.

Ust. valok. 2.

aitan nurkan asema, merk. A. A.  
20. 9. 1934.

Aarne Nyräpää 3. 9. 1933.





Lev. 9729.

1. Oron kivisilta, "jäätikäisten tie" jaks. paljoisesta. Taustalla Kyrönjoen laaksoon johtava aukko ja vedenjakaja Kyrönjokea vastaan.



Lev. 9730-31.

2. Sama lännestäpäin, pukio-  
Fettura. Mies istuu sillan i-  
täisessä päatekohdassa.



Vähäkylä, Saarenpään kylä, Orko.



Lev. 9732-33.

3. Oron "jättiläisten tie"  
itäkoillisesta, etualalla  
sillan itäpää. Valok.  
21. 9. 1934.



Lev. 9734.

4. Sama kuin yllä, itä-  
koillisesta. Mies seisoo (Fau-  
stalla) sillan läntisen pääd-  
tekiriven kaidilla. 22. 9. 1934.

Valok. Same Äyräpää 21-22/9 1934.

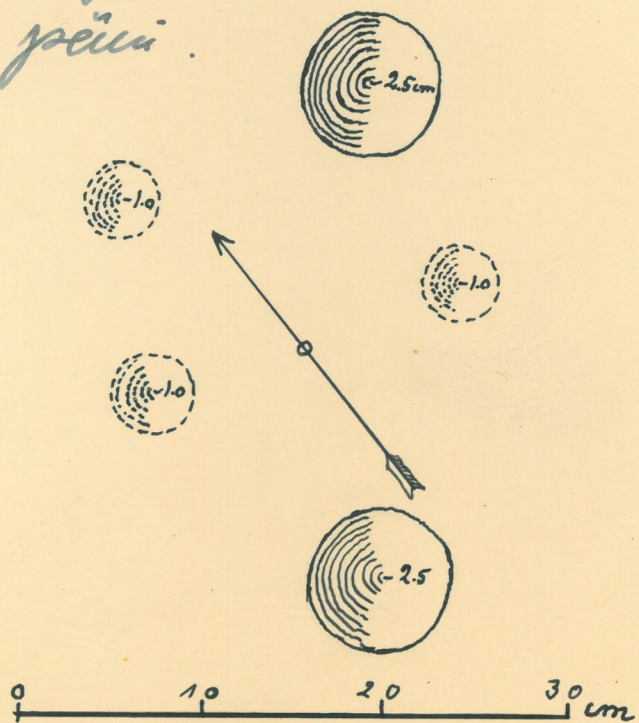


Vähäkylä, Savilakuden kylä, Heikkilä.



Lev. 9726.

5. Uhrikuopat kalliassa Heikkilän  
(ent. Kappalaisen virkatalon, nyk.  
seurakuntatalon) maalla, talon ja  
valtamaantien puolivälissä,  
lounaasta peäri.



Valok. Arne Ayräpää 20.9.1934.



Vähäkylä, Kaavontönnkä.



Lev. 9727.

6. Kaavontönnkä kölliselta, Ky-  
röjoen toiselta puolelta läheltä  
Tuomisen taloa. Valok. Sas-  
sa Niiräpää 22.9.1934.



Vähäkylä, Kalsilan kylä.



Lev. 9728.

7. Rautakanden kivien (9955:2)  
löytöpaikka (mies seisoo sen koh-  
dalla) Mäkihän pellolla Kal-  
silan kylän Jaakko Vainion talon  
maalla. Tautalla oikealla nä-  
kyvässä metsäniemessä on rau-  
takuorien jalat. Esine 9955: 3 löy-  
detty lähellä sitä metsänreunasta.

Valok. Anne Syrjäpää 21.9.1934.





Lev. 9735.

8. Tervajoen hautausmaahan alueen maisemaa luoteesta päin, ratavallilta. Taustalla vasemmalla Kellomäki (2), oikealla Koppelomäki (1).



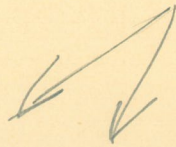
Lev. 9736.

9. Sammutunut hautausmaahan n:o 122 Kellomäellä, joks. kaakosta päin. Maanrij. Eeli Rullo keskus-  
kiven vas. puolen.



Vähäkylä, Jervajoen kylä, Aittomäki.

K.3



Lev. 9757-58.

10(k). Aittomäen hautausmaat 62 (oikealla) ja 61 (vasemmalla),  
etelästä ja kaakosta päin, rautatie 60, jota näkyy  
vähän etualalla vasemmalla, otettuina.

Valok. Arne Sipilää 22. 9. 1934



Vähäkylä, Jervajoen kylä, Nittomäki.



Lev. 9737-38.

10a) Nittomäen hautarauniot 62 (oikealla) ja 61 (vasemmalla) etelästä ja kaakosta päin rauniolta 60, jota näkyy vähän etualalla vasemmalla, nähtyinä.

Valok. Arner-Syrjäpää 22.9.1934.