

Arkeol. H14/30.12.2013



## Arkeologinen kaivaus Kuhmon Jonkerin Kirkkoniemellä 2012

Ville Laakso

Jonkerin kyläseura ry

Turun yliopisto, arkeologian oppiaine

## Arkistotiedot

Historiallisen ajan asuinpaikan kaivaus 3.–6. syyskuuta 2012

Kunta: Kuhmo; kohde: Jonkerin Kirkkoniemi

Peruskarttalehti: 4324 11 Jonkeri

Peruskarttakoordinaatit (ykJ): p = 7085 54; i = 3642 78; z = 197,5–210 (p, i röykkiöstä 2)

Tutkitun alueen laajuus: 10,5 neliometriä

Museoviraston tutkimuslupa: 044/302/2012 (diar. 16.7.2012)

Aikaisemmat tutkimukset: tark. Lars Pettersson 1947  
tark. Mikko Perkko 1980  
kaiv. Esa Suominen 1983  
tark. Esa Suominen 1988  
inv. Sami Viljanmaa 2011  
inv. Ville Laakso 2011

Aikaisemmat löydöt: KM 22178:1–7

Vuoden 2012 löydöt: KM 39390:1–8 (diar. 26.2.2013)

Kertomuksen alkuperäiskappale: Turun yliopisto, arkeologian oppiaineen arkisto

Kertomukseen liittyvät kartat: yleiskartta 1:500, liite 4, kartta 1.  
kaivausalue 1, pinta- ja pohjaluvut 1:20, liite 4, kartta 2.  
kaivausalue 1, maayksikkö M1 1:20, liite 4, kartta 3.  
kaivausalue 1, itäleikkaus 1:20, liite 4, kartta 4.  
kaivausalue 1, länsileikkaus 1:20, liite 4, kartta 5.  
kaivausalue 2, pinta- ja pohjaluvut 1:20, liite 4, kartta 6.  
kaivausalue 2, maayksiköt M2–M4 1:20, liite 4, kartta 7.  
kaivausalue 2, eteläleikkaus 1:20, liite 4, kartta 8.

Kaivauksilla otetut näytteet: ks. liite 1.

Kertomukseen liittyvät diapositiivit: Turun yliopisto, TYA 371:1–24, ks. liite 2.

Kertomukseen liittyvät mustavalkonegatiivit: Turun yliopisto, TYA 25864–25887, ks. liite 3.

**Sisällys:**

1. Tausta ja tavoitteet	4
2. Mittaukset, kaivausalueet ja -menetelmät	5
3. Kaivaushavainnot	6
3.1. Kaivausalue 1	6
3.2. Kaivausalue 2	7
3.3. Koeruudut	10
3.4. Muut muinaisjäännösalueita koskevat havainnot	12
4. Yhteenveto tuloksista	12

<b>Liitteet:</b>	Liite 1: luettelo kaivauksella talletetuista näytteistä
	Liite 2: luettelo kaivauksella kuvatuista diapositiiveista
	Liite 3: luettelo kaivauksella kuvatuista mustavalkonegatiiveista
	Liite 4: kartat 1–8

## 1. Tausta ja tavoitteet

Jonkerin Kirkkoniemen historiallisen ajan muinaisjäännöskokonaisuus sijaitsee Kuhmon kaakkoisosassa, lähellä Jonkerinjärveen pistävän Pyykönniemen kärkeä, niemen etelärannalla. Kohde koostuu asuinpaikasta, viljelysröykkiöistä ja perimätiedon mukaisesta kirkonpaikasta. Perimätiedon mukaan alueella on sijainnut karjalainen kylä ja siihen liittynyt ortodoksinen kirkko tai tsasouna. Kertomusten mukaan eräs alueen kiviröykkiöistä on ollut pappilan uuni, ja rakennuksen jäännöksiä sanotaan olleen nähtävissä vielä 1900-luvun alussa.

Vuonna 1983 alueella järjestettiin laajahkot arkeologiset kaivaukset Esa Suomisen johdolla. Tuolloin tutkittiin alueen paristakymmenestä kiviröykkiöstä neljä; löytöinä niistä saatiin palanutta luuta ja hiiltä (KM 22178:1–7). Kaksi suurempaa kiviröykkiötä osoittautuivat uunien jäännöksiksi, kaksi pienempää rakenteettomiksi kivikasoiksi. Kahdesta uunin jäännöksestä otettujen radiohiilinäytteiden ajoitukset osuvat lähinnä 1300-luvulta 1500-luvulle.

Syyskesällä 2012 järjestetyn kaivauksen tavoitteina oli saada lisätietoa kohteen luonteesta, ajoituksesta ja laajuudesta. Samalla pyrittiin keräämään mm. ajoitusnäytteitä lisäanalyysyjä varten. Vuoden 2011 Jonkerin alueen inventoinnissa (Ville Laakso, inventointikohde 1) todettiin kirkkoon tai pappilaan viittaavan perimätiedon liittyvän erääseen alueen röykkiöistä vuoden 1983 tutkimusalueiden luoteispuolella. Vuoden 2012 tutkimus kohdistettiin sen ympäristöön; aluetta ei ole tutkittu aiemmissa kaivauksissa. Röykkiön sijainti vuoden 2012 koordinaatistossa on  $x=1997/y=3001$  (ks. kartta 1).

Kirkkoniemen vuoden 2012 tutkimusten järjestäjätaho oli Jonkerin kyläseura ry. Yhteyshenkilönä toimi kyläseuran puheenjohtaja Urho Väisänen, joka huolehti suurimmasta osasta kaivauksen käytännön järjestelyjä. Toisena taustatahona oli Turun yliopiston arkeologian oppiaine, joka tarjosi hankkeen käyttöön tutkimusvälineistöä sekä tilat jälkitöitä varten. Samalla kaivaus liittyi arkeologian oppiaineessa käynnissä olleeseen ortodoksista kulttuuripiiriä koskevaan tutkimushankkeeseen. Käsillä olevan tutkimusraportin alkuperäiskappale ja siihen liittyvät valokuvat on talletettu arkeologian oppiaineen arkistoon, löydöt Kansallismuseon kokoelmiin.

Kaivauksen budjetti oli noin 5000 euroa; rahoituksesta vastasi Jonkerin kyläseura, jolla oli tarkoitusta varten käytössään EU/Leader-rahoitteisen *Perinteestä tulevaisuuteen* -hankkeen varoja.

Allekirjoittanut vastasi tutkimuksen tieteellisen osan kokonaistoteutuksesta. Piirtäjänä ja mittausvastaavana toimi arkeologian opiskelija HuK Janne Haarala, joka on myös piirtänyt tämän raportin kartat. Muilta osin kaivaus toteutettiin vapaaehtoisvoimin. Viikon aikana kaivaukseen ottivat osaa seuraavat henkilöt: Jari Murto, Eeva-Riitta Majoinen, Anna-Liisa Mämmi, Reino Mämmi, Pentti Nevalainen, Raija Rovio, Tanja Rovio, Pentti Sorjonen, Jorma Väisänen ja Urho Väisänen. Yhteensä kenttätöihin käytettiin noin 35 henkilötyöpäivää. Kaivaus ei olisi ollut toteutettavissa ilman talkoolaisten erinomaista työpanosta – kiitän lämpimästi kaikkia mukana olleita.

Museovirasto myönsi kaivaukselle tutkimusluvan 16.7.2012 ja maanomistaja Tornator Oy (maankäyttöesimies Heikki Leppänen) ilmoitti 27.8.2012 yhtiön suhtautuvan tutkimukseen myönteisesti.

Sää oli kaivausviikolla osin sateinen, mutta kaikkiaan tutkimusolosuhteet olivat kohtuullisen hyvät, eikä niillä ollut käytännön vaikutusta tuloksiin.

## 2. Mittaukset, kaivausalueet ja -menetelmät

Kaivauksessa avattiin vuoden 1983 tutkimusalueiden luoteispuolelle (tuolloisen yleiskartan alueelle  $x=493-507/y=821-863$ ; ks. tämän raportin yleiskarttaa liitteessä 4) viisi 1 x 1 metrin laajuista koeruutua sekä kaksi 2–3 neliömetrin kaivausaluetta. Kaivausala oli kaikkiaan 10,5 neliometriä. Tutkimusalueet sijoitettiin puiden ja maakivien väleihin 5–10 metrin ruudukkoon, kaivausta varten luodun pohjoinen–etelä-suuntaisen koordinaatiston tasametreille. Ne sijaitsivat tasamaalla sekametsässä. Maaperä paikalla on pääosin hiekkaa, jossa on kohtuullisen runsaasti kiviä.

Mittauksissa käytettiin takymetriä. Alueelle määritettiin bussolilla pohjoinen–etelä-suuntainen peruslinja, jonka pohjalle laadittiin takymetrillä kaivauskoordinaatisto (ks. yleiskarttaa liitteessä 4). Järjestelmässä x-koordinaatti kasvaa pohjoiseen ja y-koordinaatti itään.

Mittauksissa käytettiin seuraavia maakiviin hakkaamalla ja maalilla merkittyjä pysyviä kiintopisteitä (z-koordinaatit N60-järjestelmässä; ks. myös karttaa 1):

x 1975,691 y 3006,568 z 206,202  
 x 1974,321 y 3016,454 z 205,917  
 x 1940,169 y 3011,485 z 205,969

Vuoden 2012 ja vuoden 1983 tutkimusalueiden ja rökkiöiden sijainnin sovittaminen samalle yleiskartalle osoittautui ongelmalliseksi, sillä vuoden 1983 kartan rökkiöiden sijainti ei kaikilta osin vastannut vuonna 2012 maastossa havaittuja ja takymetrillä kartoitettuja rökkiöitä, eikä muita kiintopisteitä ollut käytettävissä. Tämän vuoksi käsillä olevan raportin yleiskartalle on merkitty vain vuonna 2012 mitatut havainnot.

Maastohavaintojen perusteella yleiskartat kuitenkin yhdistyvät siten, että vuoden 1983 kartan koordinaatiston kohdassa 498/836 sijaitseva rökkiö on sama kuin vuoden 2012 koordinaatiston kohdassa 1997/3001 sijaitseva, ja vuoden 1983 rökkiö 2 kohdassa 474/854 on sama kuin vuoden 2012 rökkiö kohdassa 1978/3024. Kaivausalueen 1 sijainti ykj-koordinaatistossa on 7085 569/3642 771 (gps-mittaus).

Jonkerinjärven pinnankorkeudesta ei ole olemassa päivittäin mitattua tietoa, joten absoluuttinen korkeus siirrettiin järven kaakkoisosassa sijaitsevan Saunalahden länsirannalla olevalta maanmittauslaitoksen kiintopisteeltä numero 694285 Jonkerinjärven pintaan ja siitä kaivausalueen kiintopisteille. Maanmittauslaitoksen kiintopisteen absoluuttinen korkeus on maanmittauslaitoksen pistekortin mukaan 198,77 m mpy (N60-järjestelmässä); sen ja järven pinnan korkeuseroksi mitattiin 3,10 metriä.

Kaivausalueet avattiin pääilmasuuntien suuntaisiksi. Sijaintikoordinaatit on ilmoitettu koeruutujen ääripisteistä. Sijainnin ensimmäinen numero viittaa x- ja jälkimmäinen y-koordinaattiin.

Tutkimusalat kaivettiin pääosin 10 cm:n teknisissä kerroksissa; maayksiköt M1–M4 kaivettiin yksikkökaivausmenetelmällä. Kaivauksessa käytettiin lastaa ja kaikki maa seulottiin 6 mm:n silmävälin seulalla, maayksikkö M1:n maa osin myös 4 mm:n seulalla. Koeruuduista dokumentoitiin edustavimmaksi katsottu leikkaus sanallisesti ja valokuvaamalla. Kaikki ihmisen aiheuttamiksi tulkitut rakenteet dokumentoitiin myös piirtämällä.

Kaikki tutkimusalueet kaivettiin puhtaaseen pohjamaahan asti. Tutkimusten päätteeksi kaivausalat täytettiin ja maisemoitiin huolellisesti.

### 3. Kaivaushavainnot

#### 3.1. Kaivausalue 1

Alue sijaitsee kahden suurikokoisen röykkiön välissä; niistä läntisempi on se, johon em. vuoden 2011 inventoinnissa kirjattu kirkkoon tai pappilaan liittyvä perimätieto viittaa. Kaivausalueen reunasta oli röykkiön reunaan matkaa noin kaksi metriä.

Paikalle avattu koeruutu laajennettiin heti kaivauksen alkuvaiheessa kahden neliömetrin laajuiseksi, koska siinä todettiin kulttuurikerrokselta vaikuttanut tummaa maata (ks. dia TYA 371:2). Hyvin pian alue laajennettiin samasta syystä lopulliseen laajuuteensa kolmen neliömetrin laajuiseksi ja L-kirjaimen muotoiseksi.

Tumma maa kaivettiin yksikkönä ja nimettiin maayksikkö M1:ksi (ks. kuvaa 1 ja karttaa 3). Sen muoto oli epämääräinen; keskiosastaan se oli reunoja paksumpi. Yksiköstä talletettiin löytöinä melko runsaasti palanutta luuta. Niiden levintä keskittyi yksikön keskiosaan, erityisesti ruudun 1995–1996/3006–3007 lounaisosaan, alueella olleiden isohkojen kivien väliselle alueelle.



*Kuva 1. Kaivausalue 1:n maayksikkö M1 erottuu tummana ja harmaana yksikön pohjan tasalla. Idästä. Kuvannut Ville Laakso.*

Yksikön maasta, horisontaalisesti melko keskeltä yksikköä, halkaisijaltaan 5–30 cm:n kokoisten kivien tasalta ja noin 5 cm sen pohjaa ylempää, tuli esille 4–5 pienikokoista hiiltynyttä puujäännöstä, joiden halkaisija oli noin 5 cm. Ne eivät olleet missään järjestyksessä eivätkä muodostaneet rakennetta. Yhdessä todettiin veistojälki. Puista otettiin hiilinäyte 2/2012.

Maayksiköstä todettiin myös pitkänomaisia ja litteitä kappaleita hiiltynyttä orgaanista ainetta, joka saattaa olla tuohta. Nämä talletettiin hiilinäytteenä 3/2012. Lisäksi yksiköstä otettiin maanäyte (1/2012) kohdasta, johon myös palaneet luut keskittyivät.

Maayksikössä ei havaittu selkeitä sisäisiä rakenteita; se lienee tulkittavissa tarkemmin määrittämättömän tulenpidon jäljeksi. Maayksikön ulkopuolisella kaivausalueen osalla ei todettu ihmis-toimintaan liittyviä rakenteita; maa tällä osalla oli turve- ja humuskerroksen alla lähinnä puhdasta punertavaa hiekkaa.

### 3.2. Kaivausalue 2

Alue sijaitsi noin kymmenen metriä kaivausalueesta 1 koilliseen. Paikalle aluksi avattu neliömetrin laajuinen koeruutu (ks. dia TYA 371:5) laajennettiin kahden neliömetrin kokoiseksi (dia TYA 371:7) ja myöhemmin siihen avattiin vielä 0,5 x 1 metrin laajennus, jotta paikalta todettu maayksikkö M2 saatiin kokonaan esille (kartta 7).



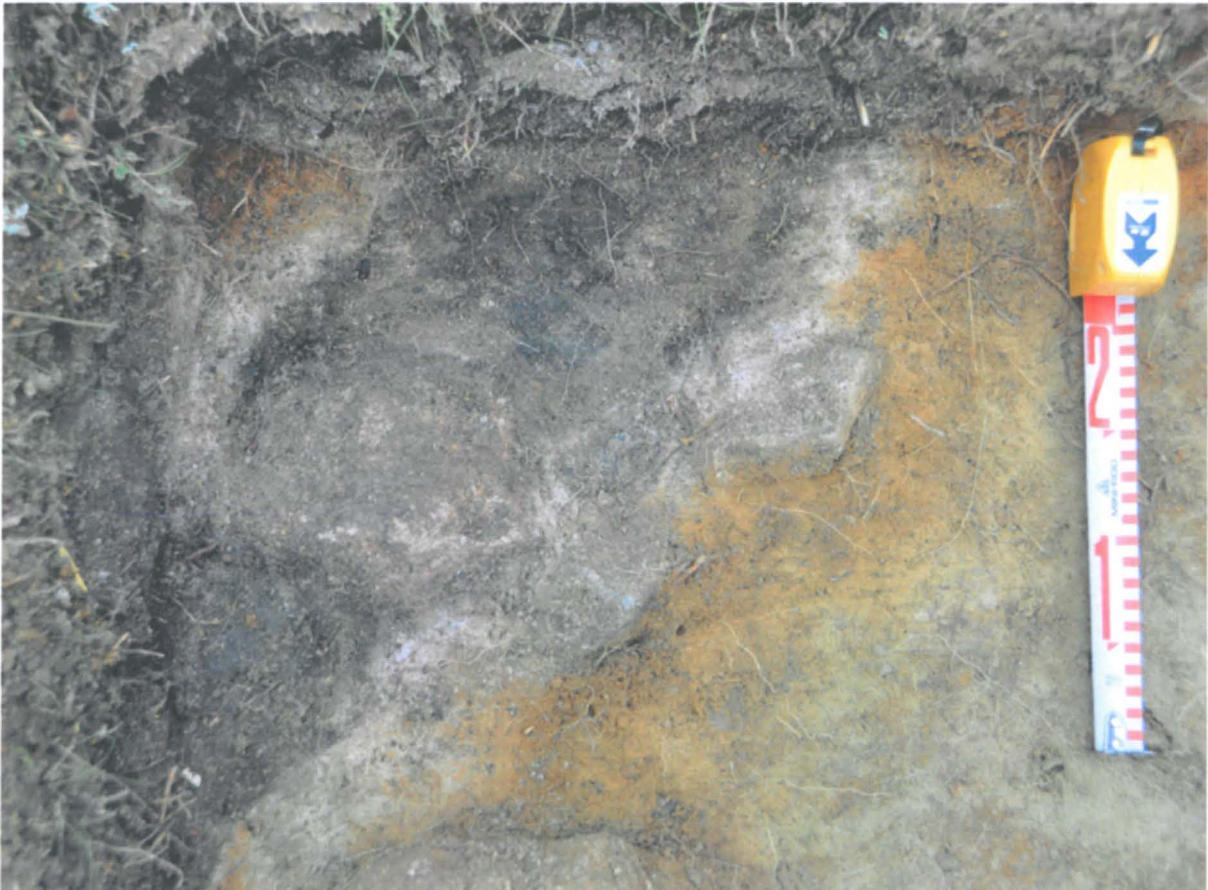
*Kuva 2. Kaivausalue 2:n ruudut 2002–2003/3010–3012 noin 12–14 cm:n syvyydessä. Vasemmalla maayksikkö M2:n pohjoisosa. Oikeassa yläkulmassa alueen luoteisnurkan mahdollinen hirrenjäänös (maayksikkö M3). Idästä. Kuvannut Ville Laakso.*

Alueen itäosasta tuli pintaturpeen alta esille tumman maan läikkä, joka nimettiin maayksikkö M2:ksi. Se oli pohjoisosassaan muodoltaan pyöreähkö (kuva 2), mutta eteläosastaan epämuotoisempi (ks. karttaa 7; dia TYA 366:18). Ilmiön poikkileikkaus oli linssimäinen (kartta 8).

Yksikössä erottui muutamia nyrkinkokoisia kiviä, jotka olivat toisiinsa nähden hajallaan eivätkä muodostaneet mitään selkeää rakennetta. Yksikön maasta tuli esille myös pienehköjä hiilenpaloja (hiilinäyte 1/2012). Yksikön pohjalta todettiin myös samantyyppisiä pitkänomaisia ja litteitä kappaletta hiiltynyttä orgaanista ainetta kuin maayksikkö M1:stäkin. Nämä talletettiin hiilinäytteenä 4/2012.

Maayksikön kivien tasalta ja selkeästi siihen kuuluen talletettiin löytönä pieni litteä pronssihela KM 39390:6. Leijonakoristeinen pronssinappi KM 39390:5 tuli esille yksikön yläpinnan tasolta – se voi hyvin kuulua tähän maayksikköön, mutta varmana asiaa ei voi pitää. Maayksikkö M2 lienee tuliskan jäännös.

Ruudun 2002/3010 luoteisnurkasta tuli esille tumman hiilensekaisen maan kolmiomainen alue (kuva 3; diat TYA 371:12, 15 ja 20), joka nimettiin maayksikkö M3:ksi. Se oli koillinen–lounas-suuntainen ja hiilensekainen (kuvat 3 ja 4). Sen leveys oli noin 18 cm. Ilmiöön liittyi ympäristöään runsaammin pienehköjä kiviä (halkaisija 5–10 cm). Epävarmaksi jäi, jatkuuko ilmiö luoteessa kaive-  
tun ruudun ulkopuolelle.



Kuva 3. Kaivausalueen 2 luoteisnurkan mahdollinen hirrenjäännös (maayksikkö M3). Etelästä. Kuvannut Ville Laakso.



Rakenteen luonnetta ei vuoden 2012 kaivauksen perusteella voi määrittää, mutta se vaikutti lähinnä hirrenjäännökseltä. Kyseessä saattaa olla rakennuksen seinälinja, mutta se osui kaivausalueelle niin pieneltä alalta, ettei asiaa voitu varmistaa. Yksikkö oli löydötön.



*Kuva 4. Maayksikkö M3 alueen 2 luoteisnurkan leikkauksessa. Kaakosta. Kuvannut Ville Laakso.*

Lisäksi alueen itäleikkauksessa erottui tummalla hiilensekaisella maalla täyttynyt kuoppa, jonka leveys leikkauksessa oli 80 cm ja suurin paksuus 22 cm (kuva 5; dia TYA 371:24). Tasossa sitä erottui vain noin 10 cm leveällä alueella (kartta 7). Ilmiö nimettiin maayksikkö M4:ksi. Siihen liittyi muutamia suurehkoja pyörityneitä kiviä, jotka eivät kuitenkaan muodostaneet tunnistettavia rakenteita. Yksikkö oli löydötön.



*Kuva 5. Kaivausalueen 2 itäleikkauksessa erottunut tummalla maalla täyttynyt kuoppa (maayksikkö M4). Oikeassa yläreunassa erottuva paalu on kaivauskoordinaatiston kohdassa 2001,50/3012. Lännestä. Kuvannut Ville Laakso.*

Maayksiköiden 2–4 ulkopuolisella kaivausalueen osalla ei todettu ihmistoimintaan liittyviä rakenteita; maa tällä osalla oli turve- ja humuskerroksen alla lähinnä puhdasta punertavaa tai vaaleaa hiekkaa.

### 3.3. Koeruudut

Ruudut kuvataan maantieteellisessä järjestyksessä lännestä itään. Pinnan korkeusluku (metriä mpy, N60) on mitattu ruudun lounaisnurkan kohdalta turpeen päältä. Maakerrosten kuvauksissa alimmainen ilmoitettu syvyys tarkoittaa samalla suurinta syvyyttä, johon koeruutu kaivettiin koko alaltaan.

#### Ruutu 1996–1997/2985–2986

Korkeusluvut: pinta 206,38, pohja 206,14.

Kerrokset pohjoisleikkauksesta (cm): 0–4 turve ja humus, 4–10 sekoittunut hiilensekainen ruskea hiekka, 10–15 puhdas punaruskea hiekka, 15–20 puhdas kellertävä hiekka. Ruudussa oli muutama iso kivi. Merkkejä muinaisjäännöksestä ei havaittu. Pohjaan tehtiin lapiolla varmistuspisto.

#### Ruutu 2004–2005/2994–2995

Korkeusluvut: pinta 206,42, pohja 206,20.

Kerrokset pohjoisleikkauksesta (cm): 0–6 turve ja humus, 6–10 sekoittunut ruskea humuksensekainen hiekka, 10–15 harmaa hiekka (huuhtoutumiskerros), 15–25 punertava puhdas hiekkamoreeni. Ruutu oli kivinen. Merkkejä muinaisjäännöksestä ei havaittu. Pohjaan tehtiin lapiolla varmistuspisto.

#### Ruutu 1994–1995/2997–2998

Korkeusluvut: pinta 206,33, pohja 206,04.

Kerrokset pohjoisleikkauksesta (cm): 0–6 turve ja humus, 6–9 humuksensekainen ruskea hiekka, 9–18 oranssi puhdas hiekka, 18–25 puhdas vaalea hiekka. Ruudussa todettiin useita suurehkoja (halkaisija 15–30 cm) kiviä, mutta ne olivat puhtaassa maassa. Merkkejä muinaisjäännöksestä ei todettu. Pohjaan tehtiin lapiolla varmistuspisto.

#### Ruutu 2005–2006/3002–3003

Korkeusluvut: pinta 206,29, pohja 206,12.

Noin 7 cm:n syvyydeltä alkaen ruudun pohjoisreunalla erottui ympäristöään tummempaa hiilensekasta maata. Ilmiö jatkui kohti ruudun pohjoispuolella (noin 0,5 m ruudun reunasta pohjoiseen) ollutta pientä ja matalaa kiviroykkiötä ja saattaa olla yhteydessä siihen (ks. kuvaa 5). Kerroksen suurin paksuus oli noin 13 cm.

Kerrokset ruudun pohjoisleikkauksesta (cm): 0–5 turve ja humus, 5–18 tumma hiilensekainen hiekka, 18–20 punaruskea rautapitoinen hiekka, 20–25 puhdas kellertävä hiekkamoreeni. Ruutu oli kivinen. Pohjaan tehtiin lapiolla varmistuspisto.



*Kuva 5. Koeruutu 2005–2006/3002–3003 noin 7 cm:n syvyydessä. Takana (teikin kohdalla) erottuu ruudun pohjoispuolella sijainnut turpeen peittämä pienehkö kiviröykkiö. Etelästä. Kuvannut Ville Laakso.*

#### Ruutu 2002-2003/3025–3026

Korkeusluvut: pinta 205,68, pohja 205,51.

Kerrokset eteläleikkauksesta (cm): 0–6 turve ja humus, 6–13 väriltään heterogeeninen sekoittunut hiekka, 13–17 puhdas punertava hiekka, 17–27 puhdas vaalea hiekkamoreeni.

Ruutu oli melko kivinen. Merkkejä muinaisjäänneksestä ei havaittu. Pohjaan tehtiin lapiolla varmistuspisto.

### 3.4. Muut muinaisjäännösalueita koskevat havainnot

Tutkimusten kuluessa tehtiin havaintoja muutamista vuonna 1983 yleiskartoitetun röykkiöalueen ulkopuolella sijaitsevista röykkiöistä; niiden sijainti mitattiin gps-paikantimella. Huomattavan kaukana aiemmin tunnetun röykkiöalueen luoteispuolella, kohdassa 7085 619/3642 687 (ykJ) todettiin kiviröykkiö, joka on vahvan sammalen peitossa, mutta selkeästi ihmisen kasaama. Sen laajuus oli noin 3,5 x 4 metriä ja korkeus noin 0,8 metriä. Muita rakenteita ei lähiympäristössä havaittu. Röykkiö liittyy epäilemättä Kirkkoniemen muinaisjäännösalueen muihin vastaaviin rakenteisiin.

Etelän suunnassa todettiin röykkiö kohdassa 7085 503/3642 760, noin 25 metriä eteläisimmän vuonna 1983 kartoitetun röykkiön eteläpuolella. Idässä todettiin röykkiöt vielä kohdassa 7085 557/3642 837 sekä 7085 566/3642 837 eli noin 15 metriä aiemmin kartoitettuja röykkiöitä idempänä. Havaintojen perusteella Kirkkoniemen röykkiöalueen laajuus itä-länsi-suunnassa on siis noin 150 metriä ja pohjoinen-etelä-suunnassa noin 120 metriä.

Muinaisjäännösalueella, sen järveen viettävässä etelärinteessä, todettiin myös ihmisen tekemiä kuoppia, joita ei ole merkitty vuoden 1983 kaivauksen yleiskarttaan. Niiden sijainti mitattiin gps-paikantimella (ykJ; ks. myös tämän raportin yleiskarttaa):

- 1) 7085 518/3642 781. Pyöreä, halkaisijaltaan noin metri, syvyydeltään n. 0,6 m.
- 2) 7085 516/3642 784. Koillinen-lounas-suuntainen, laajuudeltaan n. 2,5 x 1 m, syvyydeltään n. 0,5 m.
- 3) 7085 521/3642 787. Koillinen-lounas-suuntainen, laajuudeltaan noin 2 x 1 m ja syvyydeltään n. 0,5 m.

Kuten koordinaateista ilmenee, kuopat ovat pienialaisessa ryppäessä. Kuopat 2 ja 3 sijaitsivat korkeuskäyriin nähden vinottain. Kyseessä saattavat olla jonkinlaiset varasto- tai säilytyskuopat.

## 4. Yhteenveto tuloksista

Alueelle avatut neliömetrin kokoiset koeruudut olivat ruutua 2005–2006/3002–3003 lukuun ottamatta löydöttömiä ja rakenteettomia. Tutkimusalueella ei siten todettu yhtenäistä kulttuurikerrosta, mutta kaivausalueilla 1 ja 2 sekä mainitun koeruudun kohdalla havaittiin ilmeisen pienialaisia ihmistoiminnan aikaansaamia tumman maan alueita, käytännössä pesäkkeistä kulttuurikerrosta.

Osteologin lausunnon mukaan alueilta 1 ja 2 löytynyt palanut luuaineisto koostuu eläinten luista, joiden joukossa on pari tunnistamattoman isomman kalan luuta sekä tunnistamattoman suurehkon nisäkkään luu. Yhdessä on selvä leikkuujälki. Luuta ei todennäköisesti pysty yksityiskohtaisemmassakaan analyysissä tunnistamaan lajilleen (FT Auli Bläuer, suullisia tietoja 1.3.2013).

Tulenpidon jäljet ja palanut eläinluuaineisto viittaavat siihen, että havainnot liittyvät asuinpaikkaan. Varmoja jäännöksiä rakennuksista ei voitu todeta, mutta kaivausalueen 2 luoteiskulmassa havaittu koillinen-lounas-suuntainen rakenne saattaa hyvin sellainen olla.

Asuinpaikkatulkintaa ajatellen löytöaineistossa on silmiinpistävää palaneen saven vähyys sekä savia-aineiston täydellinen puuttuminen. Vähälöytöisyydestä huolimatta kohdetta ei voi pitää

aineellisen kulttuurin näkökulmasta erityisen köyhänä, koska paikalta löytyi varsin massiivinen pronssinappi. Selitys havainnoille voi olla, että asutus paikalla on ollut suhteellisen lyhytaikaista.

Kirkolliseen toimintaan liitettävissä olevia havaintoja ei kaivauksessa tehty, mutta toisaalta aineisto ei sellaista sulje poiskaan. On myös huomattava, että Suomen alueen ortodoksisten kirkonjäännösten arkeologisesta luonteesta on toistaiseksi hyvin vähän konkreettista tietoa.

Kaivaukselta löytynyt leijonakuvioiselle pronssinapille on tiedossa yksi vastine: täysin samanlainen esine on löytynyt metallinilmaisimella Rautjärveltä Etelä-Karjalasta (ks. Jukka Luoto: Sfragistiikkaa Karjalassa, *Museoviesti* 2011:9–10). Rautjärven esineen löytöyhteys ei ole tiedossa, joten se ei tuo tietoa esinetyypin ajoituksesta. Leijonakuviolle on kohtuullisen samankaltaisia vastineita myös 1500–1600-luvuille ajoittuvissa ns. Sarvaan tyyppin kantasormuksissa; ajoitus sopisi hyvin myös Kirkkoniemen esineeseen sekä kohteeseen liittyvään perimätietoon.

Lisäksi kenttätöissä todettiin, että Kirkkoniemen röykkiöalue on jonkin verran aiemmin tunnettua laajempi.

Turussa 21.4.2013



Ville Laakso  
FL, arkeologi

**Liite 1****Luettelo kaivauksella talletetuista näytteistä**

Näytteitä säilytetään Turun yliopiston arkeologian oppiaineessa.

**Hiilinäytteet**

Hiilinäyte 1/2012	Hiiltynyttä puuta maayksikkö M2:sta. $x = 2002,288$ ; $y = 3011,332$ .
Hiilinäyte 2/2012	Hiiltynyttä puuta maayksikkö M1:stä. $x = 1995,226$ ; $y = 3006,422$ .
Hiilinäyte 3/2012	Hiiltynyttä orgaanista ainetta, tuohta? Pitkänomainen ja litteä kappale. Alue 1, maayksikkö M1, seulalöytö ruudun 1995–1996/3006–3007 lounaisosasta.
Hiilinäyte 4/2012	Hiiltynyttä orgaanista ainetta, tuohta? Pitkänomainen ja litteä kappale. Alue 2, maayksikkö M2:n pohjalta.

**Maanäytteet**

Maanäyte 1/2012	Tummaa hiilensekaista maata. Noin 1 litra. Alue 1, maayksikkö M1, koordinaatit näytealueen keskikohdasta: $x = 1995,246$ ; $y = 3006,268$ ; $z = 206,58-206,60$ .
-----------------	---

## Liite 2

## Luettelo kaivauksella kuvatuista diapositiiveista

Turun yliopiston arkeologian oppiaineen arkisto, päänumero TYA 366, kuvannut Ville Laakso.

Alanumero	Aihe	Kuvaussuunta	Aika
1	Koeruutu 2005-2006/3002-3003 noin 7 cm:n syvyydessä.	Etelästä.	3.9.2012
2	Kaivausalue 1 kahden neliömetrin laajuudessa (1994-1996/3006-3007) n. 8 cm:n syvyydessä.	Etelästä.	3.9.2012
3	Koeruudun 1994-1995/2997-2998 pohjoisleikkaus.	Etelästä.	3.9.2012
4	Koeruudun 2005-2006/3002-3003 pohjoisleikkaus.	Etelästä.	4.9.2012
5	Kaivausalue 2:n ruutu 2002-2003/3011-3012 noin 7 cm:n syvyydessä.	Idästä.	4.9.2012
6	Koeruudun 2004-2005/2994-2995 pohjoisleikkaus.	Etelästä.	5.9.2012
7	Kaivausalue 2:n ruudut 2002-2003/3010-3012. Läntisempi puolisko noin 5 cm:n, itäisempi noin 10 cm:n syvyydessä.	Idästä.	5.9.2012
8	Koeruudun 1996-1997/2985-2986 pohjoisleikkaus.	Etelästä.	6.9.2012
9	Työkuva. Alueen 1 maayksikkö M1:tä kaivetaan.		6.9.2012
10	Työkuva. Aluetta 1 kaivetaan.		6.9.2012
11	Kaivausalue 2 noin 12-14 cm:n syvyydessä.	Idästä.	6.9.2012
12	Maayksikkö M3 noin 10 cm:n syvyydessä.	Etelästä.	6.9.2012
13	Maayksikkö M1 pohjaan kaivettuna.	Idästä.	6.9.2012
14	Koeruudun 2002-2003/3025-3026 eteläleikkaus.	Pohjoisesta.	6.9.2012
15	Maayksikkö M3 noin 12 cm:n syvyydessä.	Etelästä.	6.9.2012
16	Maayksikkö M2:n pohja.	Pohjoisesta.	6.9.2012
17	Kaivausalue 2:n eteläleikkaus kohdassa x=2002, itäosa.	Pohjoisesta.	6.9.2012
18	Kaivausalue 2:n eteläleikkaus kohdassa x=2002, länsiosa.	Pohjoisesta.	6.9.2012
19	Kaivausalue 2:een tehty 0,5 neliömetrin laajennus kohdassa 2001,50-2002/3011-3012 noin 10 cm:n syvyydessä.	Pohjoisesta.	6.9.2012
20	Maayksikkö M3:n kohta kaivausalueen 2 pohjois- ja länsileikkauksissa.	Kaakosta.	6.9.2012
21	Kaivausalue 1 pohjaan kaivettuna.	Idästä.	6.9.2012
22	Kaivausalueen 1 ruudun 1994-1995/3006-3007 länsileikkaus.	Idästä.	6.9.2012
23	Kaivausalueen 1 itäleikkaus.	Lännestä.	6.9.2012
24	Maayksikkö M4 sellaisena kuin se erottui kaivausalueen 2 itäleikkauksessa.	Lännestä.	6.9.2012

## Liite 3

**Luettelo kaivauksella kuvatuista mustavalkonegatiiveista**

Turun yliopiston arkeologian oppiaineen arkisto, kuvannut Ville Laakso.

Numero	Aihe	Kuvaussuunta	Aika
25864	Koeruutu 2005-2006/3002-3003 noin 7 cm:n syvyydessä.	Etelästä.	3.9.2012
25865	Kaivausalue 1 kahden neliömetrin laajuudessa (1994-1996/3006-3007) n. 8 cm:n syvyydessä.	Etelästä.	3.9.2012
25866	Koeruudun 1994-1995/2997-2998 pohjoisleikkaus.	Etelästä.	3.9.2012
25867	Koeruudun 2005-2006/3002-3003 pohjoisleikkaus.	Etelästä.	4.9.2012
25868	Kaivausalue 2:n ruutu 2002-2003/3011-3012 noin 7 cm:n syvyydessä.	Idästä.	4.9.2012
25869	Koeruudun 2004-2005/2994-2995 pohjoisleikkaus.	Etelästä.	5.9.2012
25870	Kaivausalue 2:n ruudut 2002-2003/3010-3012. Läntisempi puolisko noin 5 cm:n, itäisempi noin 10 cm:n syvyydessä.	Idästä.	5.9.2012
25871	Koeruudun 1996-1997/2985-2986 pohjoisleikkaus.	Etelästä.	6.9.2012
25872	Työkuva. Aluetta 1 kaivetaan.		6.9.2012
25873	Työkuva. Aluetta 1 kaivetaan.		6.9.2012
25874	Kaivausalue 2 noin 12-14 cm:n syvyydessä.	Idästä.	6.9.2012
25875	Maayksikkö M3 noin 10 cm:n syvyydessä.	Etelästä.	6.9.2012
25876	Maayksikkö M1 pohjaan kaivettuna.	Idästä.	6.9.2012
25877	Koeruudun 2002-2003/3025-3026 eteläleikkaus.	Pohjoisesta.	6.9.2012
25878	Maayksikkö M3 noin 12 cm:n syvyydessä.	Etelästä.	6.9.2012
25879	Maayksikkö M2:n pohja.	Pohjoisesta.	6.9.2012
25880	Kaivausalue 2:n eteläleikkaus kohdassa x=2002, itäosa.	Pohjoisesta.	6.9.2012
25881	Kaivausalue 2:n eteläleikkaus kohdassa x=2002, länsiosa.	Pohjoisesta.	6.9.2012
25882	Kaivausalue 2:een tehty 0,5 neliömetrin laajennus kohdassa 2001,50-2002/3011-3012 noin 10 cm:n syvyydessä.	Pohjoisesta.	6.9.2012
25883	Maayksikkö M3:n kohta kaivausalueen 2 pohjois- ja länsileikkauksissa.	Kaakosta.	6.9.2012
25884	Kaivausalue 1 pohjaan kaivettuna.	Idästä.	6.9.2012
25885	Kaivausalueen 1 ruudun 1994-1995/3006-3007 länsileikkaus.	Idästä.	6.9.2012
25886	Kaivausalueen 1 itäleikkaus.	Lännestä.	6.9.2012
25887	Maayksikkö M4 sellaisena kuin se erottui kaivausalueen 2 itäleikkauksessa.	Lännestä.	6.9.2012





Origo x 2000,000; y 3000,000; z 207,843 mpy

AP 1002 x 2008,534; y 3000,720; z 206,411 mpy

AP 1003 x 1997,300; y 3012,600; z 206,048 mpy

AP 1004 x 1975,691; y 3006,568; z 206,202 mpy

AP 1005 x 1974,321; y 3016,454; z 205,917 mpy

AP 1006 x 1940,169; y 3011,485; z 205,969 mpy

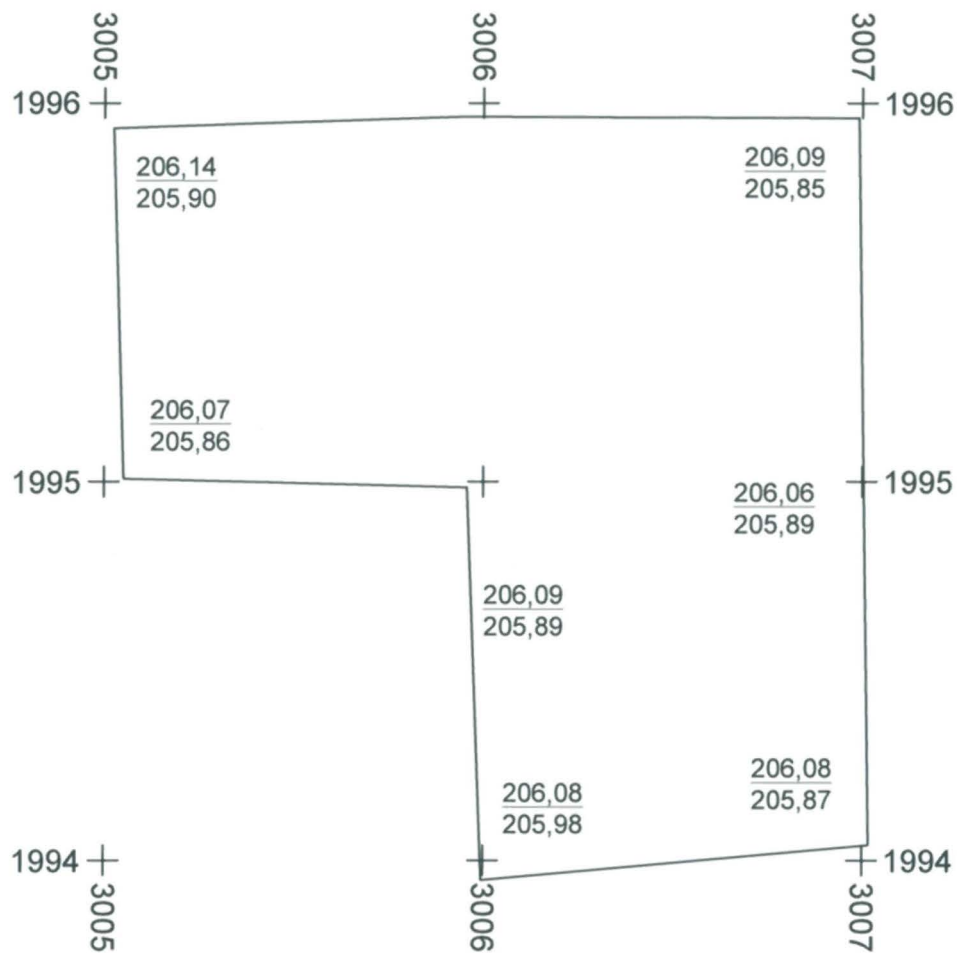
AP:t 1004, 1005 & 1006 on merkitty kiviin maastossa.

- ⊕ Origo
- ⊕ Apupiste
- ▨ Kaivausalueet ja koeruudut
- ⊕ Röykkiö (mitattu röykkiön ympäriltä)
- ⊕ Röykkiö (mitattu yhdelle pisteellä keskeltä röykkiötä)
- ▽ Kuoppa



<b>KUHMO</b> Jonkerin Kirkkoniemi Ville Laakso 2012	Yleiskartta
	Mittakaava 1:500 / Korkeus N60
MITTAUSDOKUMENTOINTI Janne Haaraia & Ville Laakso 2012 Puht.piiirt. Janne Haaraia 2013	Turun yliopiston arkeologian oppilaineen arkisto, Turku
	Liite 4 / Kartta 1

Kaivausalue 1 (Pinta- ja pohjaluvut)

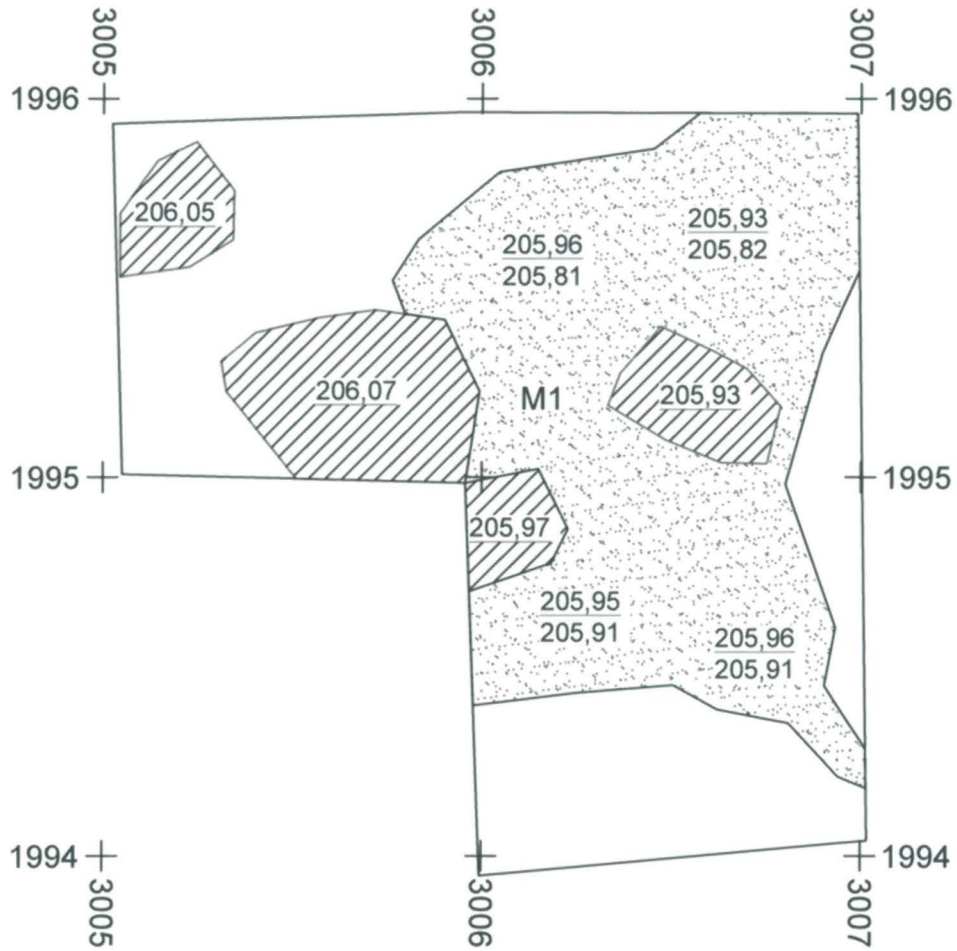


1 m



<b>KUHMO</b> Jonkerin Kirkkoniemi Ville Laakso 2012	Kaivausalue 1 Pinta- ja pohjaluvut
	Mittakaava 1:20 / Korkeus N60
MITTAUSDOKUMENTOINTI Janne Haarala & Ville Laakso 2012	Turun yliopiston arkeologian oppiaineen arkisto, Turku
Puht. piirt. Janne Haarala 2013	Liite 4 / Kartta 2

Kaivausalue 1 (Maayksikkö M1)



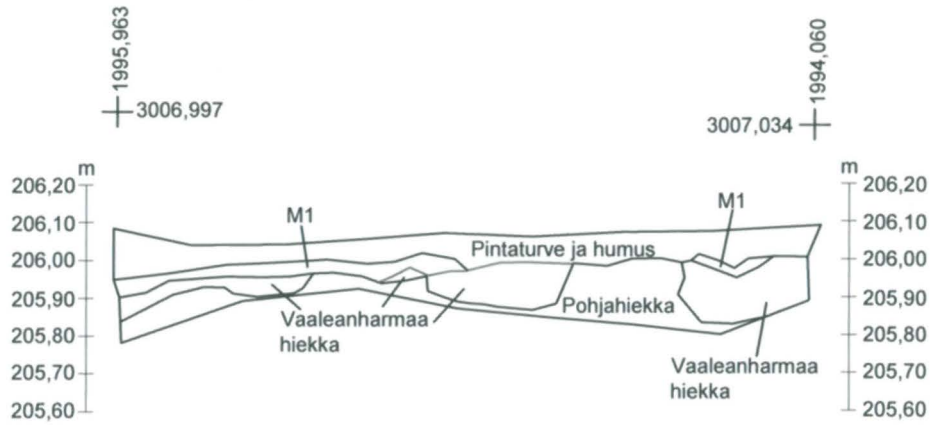
1 m

-  Maayksikkö M1
-  Kivi



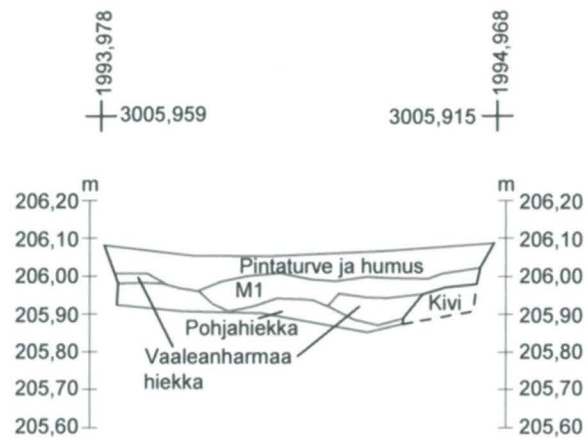
<b>KUHMO</b> Jonkerin Kirkkoniemi Ville Laakso 2012	Kaivausalue 1 Maayksikkö M1
	Mittakaava 1:20 / Korkeus N60
MITTAUSDOKUMENTOINTI Janne Haarala & Ville Laakso 2012	Turun yliopiston arkeologian oppiaineen arkisto, Turku
Puht. piirt. Janne Haarala 2013	Liite 4 / Kartta 3

Kaivausalue 1 (Itäleikkaus)



<p><b>KUHMO</b> Jonkerin Kirkkoniemi Ville Laakso 2012</p>	<p>Kaivausalue 1 Itäleikkaus  Mittakaava 1:20 / Korkeus N60</p>
<p>MITTAUSDOKUMENTOINTI Janne Haarala, Ville Laakso &amp; Urho Väisänen 2012 Puht. piirt. Janne Haarala 2013</p>	<p>Turun yliopiston arkeologian oppiaineen arkisto, Turku  Liite 4 / Kartta 4</p>

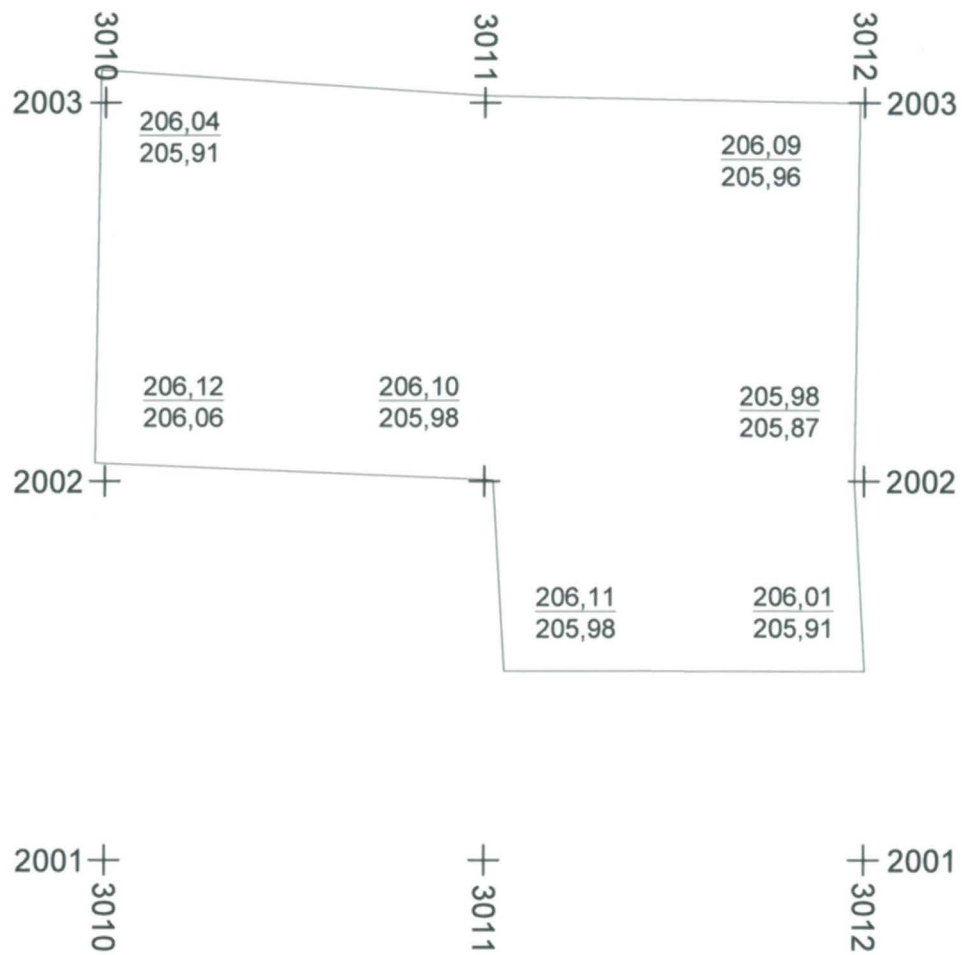
Kaivausalue 1 (Länsileikkaus)



1 m

<p><b>KUHMO</b> Jonkerin Kirkkoniemi Ville Laakso 2012</p>	<p>Kaivausalue 1 Länsileikkaus  Mittakaava 1:20 / Korkeus N60</p>
<p>MITTAUSDOKUMENTOINTI Janne Haarala, Ville Laakso &amp; Urho Väisänen 2012 Puht. piirt. Janne Haarala 2013</p>	<p>Turun yliopiston arkeologian oppiaineen arkisto, Turku  Liite 4 / Kartta 5</p>

Kaivausalue 2 (Pinta- ja pohjaluvut)

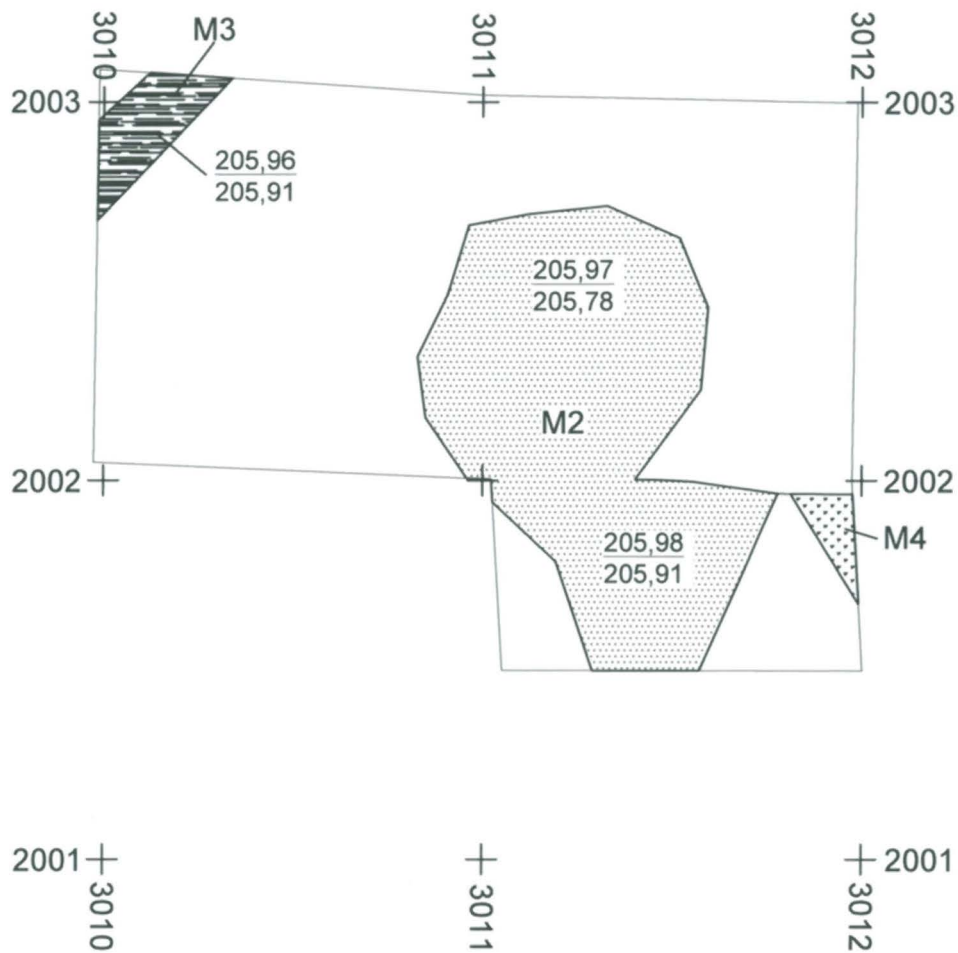


1 m



<b>KUHMO</b> Jonkerin Kirkkoniemi Ville Laakso 2012	Kaivausalue 2 Pinta- ja pohjaluvut
	Mittakaava 1:20 / Korkeus N60
<b>MITTAUSDOKUMENTOINTI</b> Janne Haarala & Ville Laakso 2012	Turun yliopiston arkeologian oppiaineen arkisto, Turku
Puht. piirt. Janne Haarala 2013	Liite 4 / Kartta 6

Kaivausalue 2 (Maayksiköt M2, M3 & M4)



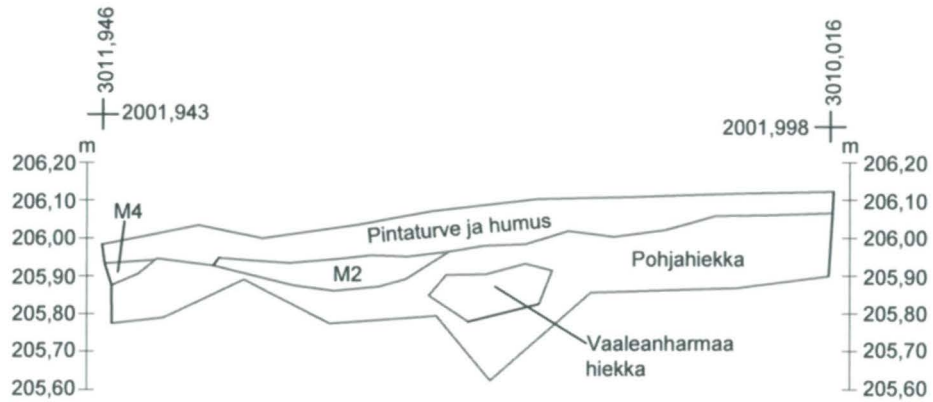
-  Maayksikkö M2
-  Maayksikkö M3
-  Maayksikkö M4

1 m



<b>KUHMO</b> Jonkerin Kirkkoniemi Ville Laakso 2012	Kaivausalue 2 Maayksiköt M2, M3 & M4
	Mittakaava 1:20 / Korkeus N60
MITTAUSDOKUMENTOINTI Janne Haarala & Ville Laakso 2012	Turun yliopiston arkeologian oppiaineen arkisto, Turku
Puht. piirt. Janne Haarala 2013	Liite 4 / Kartta 7

Kaivausalue 2 (Eteläleikkaus linjalla x 2002)



1 m



<p><b>KUHMO</b> Jonkerin Kirkkoniemi Ville Laakso 2012</p>	<p>Kaivausalue 2 Eteläleikkaus linjalla x 2002  Mittakaava 1:20 / Korkeus N60</p>
<p>MITTAUSDOKUMENTOINTI  Janne Haarala, Ville Laakso &amp; Urho Väisänen 2012 Puht. piirt. Janne Haarala 2013</p>	<p>Turun yliopiston arkeologian oppiaineen arkisto, Turku  Liite 4 / Kartta 8</p>