



# **II ILLINSAARI SUUTARINNIEMI (IIS-13)**

**Myöhäisrautakautisen kalmiston kaivaus  
keväällä ja kesällä 2013**



**Arkeologia**

**FM (väit.) Jari-Matti Kuusela**

**Joulukuu 2013**

## **Kertomuksen teossa avustaneet**

Mikko Heikkinen, fil. yo (maatutkaus, maatutkaustulosten analyysi)

Jari Heinonen, konservaattori (konservointi & jälkitöiden valvonta)

Janne Ikäheimo, FT (jälkitöiden valvonta)

Jari Okkonen, FT (kiintopisteiden mittaus, laserkeilaus, maatutkaus)

Hanna-Leena Puolakka, fil. yo (jälkityöt)

Anna-Kaisa Salmi, FT (alustava eläinluuanalyysi)

Rosa Vilkama, FM (alustava ihmislueanalyysi)

Oulun yliopiston arkeologian opiskelijat (jälkityöt)

Kannen kuva: J. Ikäheimo

## SISÄLLYS

Arkistotiedot	4
Abstrakti	5
Tutkimuksen tausta ja aikataulu	9
Illinsaari	9
Suutarinniemi	10
Kaivauksen dokumentaatioperusteet ja -menetelmät sekä työvaiheisiin käytetty aika ja työskentelyolosuhteet	11
Arvio muinaisjäännöksen laajuudesta kaivauksen jälkeen	13
Löytöjen talteenoton perusteet	13
Löytöjen konservoinnin perusteet	14
Kaivaushavainnot	14
<i>Kaivausalue 1</i>	15
Hauta 1	16
Hauta 2	17
Hauta 3	17
Hauta 9	18
Polttohauta 1	19
Polttohauta 2	20
Muut havaitut ilmiöt	20
<i>Kaivausalue 2</i>	21
Hauta 11	22
<i>Kaivausalue 3</i>	23
Yhteenveto	23
Karttaluettelo	25
Kuvaluettelot	26
Kartat	41
Kuvataulut	55
HAUTADOKUMENTOINTILOMAKE HA2	
HAUTADOKUMENTOINTILOMAKE HA3	

## ARKISTOTIEDOT

### II ILLINSAARI 2 (SUUTARINNIEMI) MJTUNNUS 1000019094

Myöhäisrautakautisen ruumiskalmiston kaivaus 21.5.–6.6. 2013 & 19.8.–6.9.2013

Kaivausjohtaja: Jari-Matti Kuusela, FM (väit.)

Tutkitun alueen laajuus: 16,21 m<sup>2</sup>

Peruskartta: 2533 09 li  
Koordinaatit: P: 7246256 I: 424833 Z: 8 (keskikoordinaatti)  
RAJATUN ALUEEN ÄÄRIKOORDINAATIT

Tila: 139-401-28-5 Ala-Suutarinniemi

Kuvadokumentaatio: Digitaalikuvat: 304 kuvaa (kaivaustunnus IIS13, säilytyspaikka Oy. ark. lab.)  
MV-negatiivit: 79 kuvaa (arkistointitunnukset: ks. kuvaluettelo, negat. säilytyspaikka Oy. ark. lab.)

Aiemmat tutkimukset: Kaarlo Katiskoski 2011, tarkastus  
Ville Hakamäki 2013, inventointi

Aiemmat löydöt: KM 38884: 1–2

## ABSTRAKTI

### II ILLINSAARI SUUTARINNIEMI (IIS-13). MYÖHÄISRAUTAKAUTISEN KALMISTON KAIVAUS KEVÄÄLLÄ JA KESÄLLÄ 2013

#### II SUUTARINNIEMI

Pk. 2533 09 li

P: 7246256 I: 424833 Z: 8

Myöhäisrautakautisen kalmiston kaivaus

Keväällä ja kesällä 2013 Oulun yliopiston arkeologian oppiaine teki lin Illinsaassa sijaitsevalla Suutarinniemen <sup>1</sup> kohteella kaivauksen myöhäisrautakautisten korulöytöjen löytöpaikalla. Tutkimuksen tarkoituksena oli selvittää löydettyjen esineiden löytöyhteys. Laajemmin tutkimus liittyi lijoen suistoalueen käyttöön myöhäisellä rautakaudella ja niveltä sekä FM Jari-Matti Kuuselan väitöskirjan jälkeiseen tutkimukseen että FM Ville Hakamäen väitöstutkimukseen.

Kaivauksessa alueella todettiin ruumiskalmisto. Hautoja tutkittiin kuusi – yksi, tai mahdollisesti kaksi, ruumishaudan hajoittamaa polttohautausta, neljä ehjää ruumishautaus (haudat 2, 3, 9 ja 11) sekä yksi lähes kokonaan tuhoutunut ruumishautaus (hauta 1). Vuonna 2011 löytynyt pronssinen kupurasolki (KM 38884: 1) oli löytynyt jälkimmäisimmästä. Tästä hautauksesta oli jäljellä enää pääosa haudan ollen muuten tuhoutunut Suutarinniemen jyrkästi lijokeen laskevan törmän romahtaessa ja/tai kuluessa. Haudan säilyneestä osasta löydettiin ihmishampaita, kaksi lasihelmen (eri helmistä) kappaletta sekä tekstiilinkappale. Koska haudasta oli jäljellä enää noin 30 x 30 cm kokoinen ala, se kipsattiin ja irroitettiin kokonaisuudessaan, minkä jälkeen se siirrettiin Oulun yliopiston arkeologian laboratorion tiloihin. Kentällä kipsauksen ja irroituksen teki Oulun yliopiston arkeologian laboratorion konservaattori Jari Heinonen. Laboratoriokaivaus tehdään lähitulevaisuudessa.

---

<sup>1</sup> Muinaisjäännösrekisterissä kohde on merkitty nimellä "Illinsaari 2", mutta tässä kertomuksessa kohteeseen viitataan korrektimmalla nimellä Suutarinniemi, koska kohteen sijaintipaikka tunnetaan tällä nimellä.

Muut tutkitut ruumishaudat olivat säilyneet ehjinä. Näistä yhden (haudan 2) pääosasta löytyi palamaton eläimen kallon takaraivo-osa, jonka eläinosteologi FT Anna-Kaisa Salmi on tunnistanut mahdollisesti joko suuren peuran tai hirven kalloksi. Ruumishauta 2 löytyi välittömästi eläimen kallon alta. Vainajasta oli säilynyt jokseenkin täydellinen ruumisvarjo, mutta maatumatonta luuta oli jäljellä verrattain vähän – vain joitakin pitkien luun kappaleita, osia kallosta sekä hampaita. Eläimen kalloa lukuun ottamatta hauta-antimia ei haudassa ollut.

Hauta 3 sisälsi vainajan varsin hyvin säilyneen ruumisvarjon, mutta maatumatonta luuta oli säilynyt varsin vähän – vain joitakin pitkien luiden kappaleita sekä fragmentaarinen pääkallo. Vainajan hampaiden kuluminen siihen, että kuollessaan vainaja on ollut kuollessaan 20–25 vuotias. Haudasta löydettiin useita palamattomia ihmisluita, jotka eivät kuuluneet vainajalle. Luihin kuuluvat kallonpohja, reisiluu, selkärangan nikamia, kylkiluita, lantion luu sekä lapaluu. Luiden läsnäolo haudassa voi viitata joko siihen, että Hauta 3:n kaivaminen on tuhonnut vanhan haudan, jonka sisältöä on näin joutunut sikinsokin haudan täytteeseen. Toisaalta luiden sijainti vainajan päällä voisi viitata myös tarkoitukselliseen primääridepositioon. Esineitä haudassa ei ollut. Haudan 3 kaivaminen oli hajoittanut vanhemman polttohautauksen, sillä haudan täytön alueelta löydettiin huomattava määrä palanutta luuta. Polttohaudasta oli jäljellä vajaa puolikas, joka havaittiin suurena noensekaisena palaneen luun keskittymänä ruumishaudan vieressä. Merkillepantavaa on, että ruumishaudan yläpuolelta havaittiin myös toinen noensekainen palaneen luun keskittymä, joka niin ikään on tulkittu polttohaudaksi. Tästä haudasta tehdyt esinelöydöt ajoittavat polttohaudan karkeasti 1100–1200 jKr. vaiheille.

Huomionarvoista on, että suuri osa tunnistetuista palaneen luun kappaleista kuuluu lapsille. Osteo-arkeologi FM Rosa Vilkkama on luuaineksen joukosta tunnistanut ainakin kolme eri yksilöä yhden ollessa 8–12 vuotias, toisen muutaman kuukauden ikäinen vauva ja kolmannen yli 17-vuotias nuori.

Hauta 9 havaittiin noin 30 cm haudasta 2 pohjoiseen. Hautaleikkaus oli mitoiltaan vain noin 20 x 60 cm, joten sen epäiltiin olevan lapsen, todennäköisesti pienen vauvan, hauta. Hautaa tutkittaessa tämä oletus osoittautui paikkansapitäväksi.

Koska vainajasta oli jäljellä vain tumma maatumä, jonka seasta havaittiin viitteitä säilyneestä luusta, ja koska vainaja kokonsa puolesta soveltui laboratorioolosuhteissa kaivettavaksi, päätettiin haudan 9 vainaja kipsata ja siirtää Oulun yliopiston arkeologian laboratorion tiloihin. Kipsauksen ja irroituksen teki Oulun yliopiston arkeologian laboratorion konservantori Jari Heinonen. Laboratoriokaivaus tehdään lähitulevaisuudessa.

Hauta 11 havaittiin kaivausalueella 2. Kaivausalue 2 kerettiin jo sulkemaan kesäkuussa 2013, mutta elokuussa samana vuonna se avattiin uudelleen. Tällöin alueella havaittiin pienehkö ruumishautakuvio, joka päätettiin tutkia. Kokonaisuudessaan noin 40 X 90 cm kokoinen hauta tulkittiin lapsen haudaksi. Verrattain syvä hauta paljastui kuitenkin melkein tyhjäksi – ainoa löytö haudasta oli noin 5 x 1 cm kokoinen tumma maatumä haudan pohjalla. Tämän koostumus vastasi hautojen 2, 3 ja 9 vainajista jäljelle jääneiden ruumisvarjojen koostumusta, joten tämä lienee haudan 9 "vainaja". Mahdollisesti kyseessä voisi olla esim. sikiön hautaus.

Kaivaus jouduttiin keskeyttämään 6.6.2013, koska tutkimukseen varattu aika loppui. Kaivettu taso peitettiin muovipressulla ja maalla, lisäksi haudan 2 paljastunut pääosa suojattiin erikseen sinkkisellä metallikuorella. Tutkimus saatettiin loppuun elokuussa 2013, jolloin tutkittiin haudat 2, 3, 9, 11 sekä haudan 3 hajoittama polttohauta. Suutarinniellä tehtiin lisäksi maatutkaus kesäkuussa 2013. Tutkauksen tekivät It. yo Mikko Heikkinen, FT Jari Okkonen sekä FT Janne Ikkäheimo. Kaikilla maatutkauskaistoilla havaittiin voimakkaita, haudoiksi tulkittavia, kaikuja.

Kaivauksen perusteella lin Illinsaaren Suutarinniellä sijaitsee myöhäisrautakautinen ruumis- ja polttokalmisto, jonka hautauksista ainakin osa on esineellisiä. Ottaen huomioon sen ettei vastaavia kohteita toistaiseksi tunneta Pohjois-Pohjanmaan alueelta sekä sen, että lin Illinsaaresta on viime vuosina saatu verrattain runsaasti merkkejä myöhäisrautakautisesta ja/tai keskiaikaisesta toiminnasta, on Suutarinniemen kalmistoa syytä pitää valtakunnallisesti merkittävänä kohteena, jonka kulttuuriperinnöllinen arvo on huomattava.

Löydöt: KM 39519: 1–1913

Ajoitus: Myöhäisrautakausi (1100–1200 jKr.)

Tutkitun alueen laajuus: 16,21 m<sup>2</sup>

Kenttätyöaika: 21.5.–6.6. 2013 & 19.8.–6.9.2013

Tutkimuskustannukset: Oulun yliopiston arkeologian oppiaine, Oulun yliopiston arkeologian laboratorio & Arkeologian valtakunnallinen tutkijakoulu

Tutkimusraportti: J-M Kuusela 17.12.2013 Oulun yliopiston arkeologian laboratorio (kop. Museoviraston arkeologinen keskusarkisto & Pohjois-Pohjanmaan museo)



## Tutkimuksen tausta ja aikataulu

Keväällä ja kesällä 2013 Oulun yliopiston arkeologian oppiaine teki lin Illinsaarella sijaitsevalla Suutarinniemen kohteella kaivauksen myöhäisrautakautisten korulöytöjen löytöpaikalla. Tutkimuksen tarkoituksena oli selvittää löydettyjen esineiden löytöyhteys sekä laajemmin Illinsaaren roolia lijoen suistoalueen käytössä myöhäisellä rautakaudella. Tutkimukseen johtaneet löydöt teki iiläinen metallinilmainsinharrastaja Vesa Ruotsalainen kesällä ja syksyllä 2011. Ruotsalaisen tekemät löydöt ovat pronssinen myöhäisrautakautinen kupurasolki (KM 38884: 1) sekä pronssinen ristinmuotoinen ketjunjakaja (KM 38884: 2). Kummatkin ajoittuvat ristiretkiajalle. Pronssisessa kupurasoljessa oli löytäjän mukaan kiinni kappale tekstiiliä.

Tutkimus toteutettiin Oulun yliopiston arkeologian oppiaineen vuoden 2013 opetuskaivauksena. Opetuskaivaus kesti tutkimuksen kaksi ensimmäistä viikkoa (21.–31.5.2013) jolloin kurssia suorittavia opiskelijoita oli läsnä kymmenen. 3.–6.6. opiskelijoita oli läsnä kolme, minkä lisäksi 3.–6.6. kaivauksella työskentelivät osteoarkeologi FM Rosa Vilkama, arkeologi FT Kirsti Paavola sekä arkeologi FM Ville Hakamäki. Elo-syyskuussa 2013 kaivauksella työskenteli 5–6 Oulun yliopiston arkeologian opiskelijaa, arkeologi FM Ville Hakamäki sekä osteoarkeologi FM Rosa Vilkama.

Tutkimusavustajan roolissa toimi arkeologian opiskelija fil.yo Hanna Puolakka sekä 26.8.–6.9.2013 fil.yo Joni Karjalainen. Opetuksesta vastaava arkeologi FT Janne Ikkäheimo oli läsnä koko kaivauksen ajan poislukien perjantai 31.5.2013. FT Jari Okkonen vastasi haudan 3 vainajan laserkeilaindokumentoinnista 30.8.2013. Kaivausalueen laajuus huomioon ottaen, oli henkilökunta riittävä koko tutkimuksen ajan.

## Illinsaari

Illinsaari on lin keskustasta koilliseen sijaitseva suurehko lijoen saari (**KARTTA 1**). Myöhäisellä rautakaudella se on sijainnut aivan lijoen suussa, mutta maankohoamisen vuoksi se on nyt merestä noin 5,6 km päässä. Kannas, joka yhdistää Illinsaaren lännessä sijaitsevaan Kruununsaareen, on keinotekoinen ja rakennettu 1950-luvulla. Nykyään Illinsaari on pääosin virkistyskäytössä ja useita

hiihtolatuja/kuntopolkuja risteilee saaren alueella. Maankäyttö on ollut verrattain maltillista – historiallisista kartoista on havaittavissa, että Illinsaaren alue ei ole ainakaan 1600-luvun puolivälin jälkeen ollut intensiivisen rakennustoiminnan kohteena ja pääosin maankäyttö on liittynyt maatalouteen. Nykyään Illinsaaren etelärannalla on yksi tiuhemmin rakennettu asuinalue muun asutuksen ollessa hajanaisempaa. Saarella on myös joitakin pienialaisia peltoja sekä niittyjä. Suutarinniemiellä tutkimuskohteen vieressä sijaitsee autiotila. Suutarinniemen lähellä on lin kunnan omistama suurehko hiihtomaja. Saaren kasvillisuus koostuu pääosin havupuuvoittoisesta sekametsästä, mutta paikoitellen on havaittavissa lehtomaisempaa kasvillisuutta, joka indikoinee vanhoja peltoalueita.

### **Suutarinniemi**

Suutarinniemiellä puusto on harvaa ja jokseenkin iäkästä koostuen sekä havu- että lehtipuista. Maakasvillisuus koostuu pääosin heinäkasveista. Maaperä on hienoa hiekkaa, joskin heti pintamaan alapuolella on muutaman senttimetrin paksuinen alluviaalisen saven kerros. Topografialtaan niemi on varsin tasainen, ollen vanha suistotasanko, mutta se laskee hyvin jyrkästi lijokeen, jonka pinta sijaitsee yli viisi metriä alempana kuin yläpuolinen tasanko. Niemiellä on pintapuolisen tarkastelun perusteella havaittavissa verrattain vähän ihmisen toimintaan viittaavia merkkejä – alueen kasvillisuus ja maaperäkairaus indikoivat, että kohteella on sijainnut joskus pienehkö pelto ja tätä tulkintaa tukee myös historiallinen kartta-aineisto. Peltokerros ei ole paksu, arviolta vain noin 20–30 cm. Rakennuksia alueella ei vieressä sijaitsevaa autiotilaa lukuun ottamatta ole. Törmässä olevat urat viitannevat siihen, että paikalla on joskus ollut veneenvetopaikka.

Suutarinniemi sijaitsee noin 8–8,5 m mpy jolloin takaisinlaskentaan perustuvan lin alueen rannansiirtymiskronologian mukaan teoreettinen *terminus post quem* alueen käytölle on 900–1000 jKr. Ottaen kuitenkin huomioon, että alue on tällä aikavälillä ollut merestä noussutta vesijättöä, on todennäköisempi käytön alkamisajankohta 1100–1200 jKr. jolloin alue on ollut jo 1–2 m merenpintaa korkeammalla. Koska kyseessä on kuitenkin jokisualue, joka rannansiirtymisen suhteen voi käyttäytyä epästabiilisti, on tähänkin arvioon suhtauduttava varauksella. Kohteelta tehdyt löydöt toistaiseksi kuitenkin tukevat kohteen ajoitusta tälle aikavälille.

## **Kaivauksen dokumentaatiooperusteet ja -menetelmät sekä työvaiheisiin käytetty aika ja työskentelyolosuhteet**

Pääasiallisena dokumentaatiovälineenä käytettiin takymetriä, jota varten alueelle mitattiin Trimblen R8 RTK-GPS:llä kaksi kiintopistettä, jotka sidottiin ETRS TM35 -tasokoordinaatteihin. Näin ei ollut tarpeen paaluttaa päälinjaa. Koordinaattien virhemarginaali on 1 cm sekä horisontaali- että vertikaalisuunnassa. Tämän lisäksi kaivaus dokumentoitiin valokuvaamalla sekä digi- että mv-kameralla minkä lisäksi, tarpeen niin vaatiessa, tehtiin tasopiirroksia. Myös fotogrammetrista menetelmää Agisoft -ohjelmistoa avuksi käyttäen kokeiltiin. Piirroksille ja fotogrammetriaan käytetyille valokuville mitattiin takymetrillä georeferointipisteitä joiden avulla ne voitiin georeferoida ArcMap -ohjelmalla gis-järjestelmään ja käyttää niitä rinta rinnan takymetriaineiston kanssa. Tämän lisäksi yksi haudoista (Hauta 3) dokumentoitiin laserkeilaimella. Laserkeilauksen teki FT Jari Okkonen.

Tutkimuksessa alueelle avattiin kolme kaivausalueita, joista kaksi (alueet 1 ja 3) sijoitettiin siten, että vuonna 2011 tehtyjen löytöjen löytöpaikat jäivät niiden sisäpuolelle. Kaivausalue 2 avattiin rantatörmän suuntaisesti, koska haluttiin tarkistaa ulottuuko mahdollinen muinaisjäännös myös tälle alueelle (ks. **KARTTA 2**). Kaivausalueesta 1 länsiluoteeseen avattiin lisäksi kaksi 50 x 50 cm koekuoppaa tarkoituksena niin ikään selvittää muinaisjäännöksen mahdollinen laajuus tässä suunnassa (**KARTTA 2**), mutta nämä koekuopat olivat tuloksettomia. Kaivaus tehtiin sekoitettuna taso- ja yksikkökaivauksena. Kaivaus aloitettiin tasokaivauksena, jossa edettiin 5 cm kerroksin, mutta hautojen paljastuttua siirryttiin sovellettuun yksikkökaivausmenetelmään. Tässä menetelmässä hautoja tutkittiin yksikköinä, mutta löydöt mitattiin edelleen takymetrillä yksitellen lukuun ottamatta polttohautoja, joiden sisältämä palanut luu talletettiin yksiköittäin. Ajoittain hautoja ympäröivä maa kaivettiin samaan tasoon kaivetun yksikön kanssa, jotta hautaleikkaus ja sen rakenne voitiin hahmottaa helpommin. Kaivettu maa seulottiin 8 mm seulalla. Tilanteessa, jossa oli syytä epäillä erityisen pienen löytöaineksen läsnäoloa, kuten hautatasoa kaivettaessa, siirryttiin käyttämään pienisilmäisempää käsiseulaa. Kaivaminen tapahtui tavanomaisin kaivauslastoin tai tarkkuutta vaativissa tilanteissa (hautojen tutkimisessa) tarkkuustyövälineitä, jotka nimettiin kaivauksella "nysväimiksi", käyttäen. Nysväimet käsittivät mm. siveltimiä, skalpelleja

sekä alun perin saven muotoiluun tarkoitettuja puutyökaluja. Erityisesti jälkimmäiset osoittautuivat erittäin käytännöllisiksi.

Kaivauksen työvaiheisiin käytetty aika on esitetty henkilötyöpäivinä alla olevassa taulukossa.

<b>Työvaihe</b>	<b>Henkilötyöpäivät</b>
Kartoitus	10
Haudan 1 tutkimus	12
Haudan 2 tutkimus	24
Haudan 3 tutkimus	90
Haudan 9 tutkimus	2
Haudan 11 tutkimus	8
Polttohaudan 1 tutkimus	6
Polttohaudan 2 tutkimus	12
Maisemointi	4
<b>Yhteensä</b>	<b>168</b>

Työskentely- ja havainnointiolosuhteet olivat koko tutkimuksen aikana kohtuulliset. Suora ja kirkas auringonpaiste haittasi jonkin verran erityisesti touko-kesäkuun tutkimusvaihetta. Erityisesti auringonpaiste hankaloitti kuvaamista, mutta se myös kuivatti hiekkamaata jolloin ilmiöiden havaitseminen kaivaustasossa hankaloitui. Tätä varten tasoa kasteltiin aina, kun siihen katsottiin olevan tarvetta.

Kaivauksen päättyessä kaivausalueiden kulmat ja havaitut haudat merkittiin muovisilla tikuilla, joiden päät ulottuvat ~30 cm maanpinnan yläpuolelle. Tämän jälkeen kaivausalueet suljettiin ja maisemoitiin.

Tutkimusalueelle lyötiin kaksi punaiseksi maalattua harjaterästankoa kiintopisteiksi (**KARTTA 2**). Pisteiden koordinaatit ovat:

KP 1 P: 7246261,999 I: 424837,036 Z: 8,451	KP 2 P: 7246257,962 I: 424845,561 Z: 8,426
---	---

### Arvio muinaisjäännöksen laajuudesta kaivauksen jälkeen

Suutarinniemen kalmiston koko laajuus ei selvinnyt – jokaiselta kaivausalueelta havaittiin merkkejä hautauksista. Laajuuteen ei tuonut selvyyttä myöskään paikalla tehty maatutkaus, sillä hautoja havaittiin lähes kaikilla tutkatuilla kaistoilla. Ottaen huomioon, että haudat vaikuttavat olevan varsin tiheässä, on kalmiston syytä olettaa olevan suurikokoinen. **KARTASSA 3** on rajattu alue, jolta hautoja on kaivauksen ja maatutkauksen perusteella todettu. Koska myöhäisen rautakauden ruumiskalmistoissa voi hautausten määrä nousta yli sataan, on koko Suutarinniemen aluetta syytä pitää varoalueena ja mikäli paikalla suoritetaan maaperään kajoavaa toimintaa on kohdealueella suositeltavaa järjestää koekaivaus mahdollisten hautausten toteamiseksi.

Rajatun alueen koordinaatit:

I 424820,427	P 7246258,607
I 424841,974	P 7246240,424
I 424839,755	P 7246281,228
I 424861,231	P 7246263,332

### Löytöjen talteenoton perusteet

Löytöjen talteenotossa keskityttiin erityisesti mahdollisimman tarkan paikkatiedon tallentamiseen. Kaikki löydöt otettiin talteen poislukien sellainen palamaton luuaines, jossa ei ollut enää kiinteää luuta jäljellä. Sellaiset löydöt, joiden epäiltiin vaativan välitöntä konservaattorin huomiota, siirrettiin pikaisesti omiin säilytysastioihinsa ja toimitettiin Oulun yliopiston arkeologian laboratorioon konservaattori Jari Heinoselle. Jokaiselle löydölle otettiin takymetrillä joko yksi tai useampia pisteitä, jotta niiden sijainti kaivausalueella kyetään rekonstruoimaan jälkikäteen.

Ainoan poikkeuksen yllämainitussa käytännössä muodostivat ne palaneet luut, jotka selkeästi kuuluivat yhtenäiseen polttohautaan – näissä tapauksissa polttohaudan rajat mitattiin takymetrillä ja palaneet luut talletettiin yksikön (polttohaudan) perusteella. Jälkitöiden yhteydessä osa talteenotetuista löydöistä, käsittäen lähinnä selkeästi resenttiä tiilimurskaa, heitettiin pois. Talteenotetut löydöt jakautuvat seuraavan taulukon mukaisesti.

<b>Löytöryhmä</b>	<b>Alanumeroita</b>
Metalliesineet ja niiden fragmentit	63
Palanut luu	1819
Muita	30
Historiallinen aika	2
Yhteensä	1913

### **Löytöjen konservoinnin perusteet**

Tätä kertomusta kirjoittaessa on löytöaineiston luokittelu ja konservointi edelleen kesken.

### **Kaivaushavainnot**

Suutarinniemen maa-aines on voimakkaasti lajittunutta ja luontaisesti kivetöntä. Koko kaivausalueella pintamaakerros oli verrattain ohutta, vain muutaman senttimetrin paksuista. Pintamaan alla alkoi harmaan alluviaalisen saven kerros, jonka paksuus vaihteli parista sentistä noin viiteen senttimetriin. Savikerroksen alla alkoi oranssin punainen rikastunut hiekkakerros. Selkeää podsolisaatiota alueella ei ollut havaittavissa. Hautaleikkaukset näkyivät selkästi vasta rikastuneen hiekan kerroksessa, mikä johtunee haudan täyttötavasta – pääsääntöisesti kaivettu maa menee haudan täyttöön ”oikeassa järjestyksessä”, eli hautaa kaivaessa ensin kaivettu savimaa on täytössä pinnalla. Tämä teki hautaleikkausten havaitsemisesta savimaassa hankalaa. Hautojen vainajat sijaitsivat noin 35–40 cm syvyydellä mineraalimaan pinnasta mitattuna poikkeuksena ne haudat, jotka sijaitsivat törmässä – näissä tapauksissa haudat tulivat vastaan lähestulkoon välittömästi pintamaan poiston jälkeen. Tarkemmat kaivaushavainnot esitetään seuraavaksi kaivausaluekohtaisesti.

## Kaivausalue 1

Kaivausalueen 1 rajat	
I 424831,371	P 7246252,547
I 424831,717	P 7246253,006
I 424831,539	P 7246253,137
I 424834,377	P 7246256,050
I 424834,846	P 7246255,525
I 424835,258	P 7246255,928
I 424835,867	P 7246256,170
I 424834,537	P 7246253,549
I 424833,946	P 7246254,064
I 424833,459	P 7246253,633
I 424834,377	P 7246252,594
I 424832,935	P 7246251,507
I 424832,719	P 7246251,779
I 424832,588	P 7246251,648

Kaivausalue 1 avattiin kohtisuoraan lijokeen nähden siten, että vuonna 2011 tehdyn kupurasolkilöydön (KM 38884: 1) löytökohta jäi sen sisään kaivausalueen eteläpuolelle (ks. **KARTTA 4**). Alue oli ensin 1 x 4 m kokoinen koeoja, jota kuitenkin jouduttiin kolmeen kertaan laajentamaan hautojen paljastuessa. Kaivausalueella edettiin tasokaivausmenetelmää käyttäen 5 cm kerroksissa. Tätä menetelmää muokattiin, kun kupurasoljen löytökohdalta löydettiin ihmishampaita ja kappale tekstiiliä. Löydön varmistuttua haudaksi tämä nimettiin **HAUTA 1**:ksi. Koska löytökohta oli yli 40 cm alempana kuin kaivausalueen pohjoispääty, päätettiin kaivausmenetelmää muuttaa siten, ettei alueen eteläisintä neliometriä kaivettu ennen kuin muualla alueella oli saavutettu sama taso.

Pian alueelta tehtiin palaneen luun löytöjä, jotka levittäytyivät kolmen pohjoisimman neliömetrin alueelle keskittyen kuitenkin alueen pohjoispäätyyn. Tällä alueella havaittiin myös häiriö, joka tulkittiin mahdolliseksi ruumishautakuvioksi (**KUVA 1**). Palaneen luun esiintyminen keskittyi selkeästi tämän häiriön alueelle, kun taas sen ympärillä oli puhdasta ja löydötöntä hiekkaa. Kaivausaluetta 1 laajennettiin siten, että häiriö saatiin kokonaan näkyviin. Laajennuksen jälkeen selvältä näyttänyt ruumishautakuvio muuttui epämääräisemmäksi, eikä sen luonteesta oltu varmoja ennen kuin kaivauksen ensimmäinen jakso lähestyi loppuaan. Tämän vuoksi ilmiö sai nimen **HAUTA 3** vaikka löytymisjärjestyksessä se oli toinen. Haudan tarkempi kuvaus on alla.

Kun kaivausalueetta 1 laajennettiin Haudan 1 tutkimista varten, löydettiin n. 50 cm Haudan 1 jäännöksistä kaakkoon palamaton eläimen kallo (todennäköisimmin hirvi *Alces alces*). Tätä poistettaessa sen alla havaittiin **HAUTA 2**. Haudasta paljastui ensin pääosa, joka dokumentoitiin ja peitettiin sinkkikuorella, kunnes se elokuussa 2013 tutkittiin loppuun. Tarkempi kuvaus tästä haudasta on alla.

**HAUTA 9** havaittiin elokuussa 2013 Hautaa 2 tutkittaessa. Sen epäiltiin aluksi sijaintinsa ja suuntauksensa perusteella olevan mahdollisesti Haudan 1 jäännös, mutta se osoittautui pian erilliseksi haudaksi. Kokonsa puolesta sen epäiltiin olevan pienen lapsen hauta, mikä osoittautui oikeaksi epäilyksi vainajan löytyessä. Vainaja oli pieni, 45 x 15 cm (**KUVA 2**) ollen todennäköisimmin joko kuolleena syntynyt tai vastasyntyneenä kuollut. Vainaja kipsattiin ja siirrettiin kokonaisena Oulun yliopiston arkeologian laboratorioon, jossa se tutkitaan laboratoriokaivauksella lähitulevaisuudessa.

#### Hauta 1

Vuonna 2011 löydetty kupurasolki (KM 38884: 1) on tästä haudasta. Kaivauksen varhaisessa vaiheessa kohdasta, josta solki löytyi, löydettiin kaksi ihmisen poskihammasta (**KUVA 3**), jotka varmensivat soljen löytöyhteyden haudaksi. Tämän lisäksi kohdasta löytyi kappale tekstiiliä (**KUVA 4**), mikä sopii yhteen Vesa Ruotsalaisen ilmoituksen kanssa siitä, että soljessa KM 38884: 1 oli tekstiiliä kiinni. Näiden löytöjen jälkeen kävi selväksi, että hautalöydöt olivat varsin pinnassa, minkä vuoksi kaivamista tällä alueella päätettiin rajoittaa, kunnes muualla kaivausalueella olisi päästy samalle tasolle kuin mistä löydöt oli tehty. Ajatuksena tässä menettelytavassa oli, että suurin osa haudasta voisi olla "mantereen suunnassa" jolloin mahdollinen hautakuvio tulisi näkyviin vasta kun muualla kaivausalueella oltaisi päästy syvemmälle. Tätä silmällä pitäen kaivausalueetta 1 myös laajennettiin löytöpaikan kohdalta.

Laajennuksen alueelta tulikin esille tummahko häiriö, jota epäiltiin hautakuvioksi (ks. **KARTAT 4–5**), mutta ilmiöstä ei löytynyt mitään ja se katosi varsin nopeasti, kun sitä alettiin tutkia. Täten tehtiin tulkinta, että haudasta 1 ei ollut ilmeisesti jäljellä enää kuin noin 30 x 30 cm alue. Suurin osa haudasta lienee tuhoutunut, kun alkuperäinen törmä on romahtanut ja/tai kulunut lijokeen. Kun tätä 30 x 30 cm aluetta tutkittiin,



paljastui lisää ihmishampaita, minkä lisäksi alueelta löytyi kaksi pientä lasihelmen puolikasta. Koska haudasta oli jäljellä ilmeisen vähän, päätettiin se valaa kipsiin ja irroittaa kokonaisuutena, jotta se voitaisiin myöhemmin tutkia laboratorio-olosuhteissa. Kipsaamisen ja irroittamisen teki Oulun yliopiston arkeologian laboratorion konservantori Jari Heinonen (ks. **KUVAT 5–6**). Kipsattu osa tutkitaan laboratorikaivauksena lähitulevaisuudessa

### Hauta 2

Hauta 2 havaittiin, kun kaivausalueella 1 laajennettiin Hauta 1:n tutkimista varten. Noin 50 cm haudan 1 jäännöksistä kaakkoon löytyi varsin läheltä maan pintaa palamaton eläimen (tod. näk. hirven *Alces alces*) kallo, jonka alta paljastui Haudan 2 vainajan pää. Hauta jatkui siten, että vainajan jalat olivat joesta pois päin. Kaivausalueella 1 piti laajentaa jonkin verran, jotta hauta voitiin tutkia kokonaisuudessaan.

Haudan 2 vainaja oli säilynyt hailakkana ruumisvarjona (**KARTTA 6, KUVA 7**). Maatumatonta luuta oli jäljellä varsin vähän – vain joitakin kallon luita, mukaan lukien hampaat, sekä oikean jalan pitkiä luita ja oikean käsivarren luita oli katkelmallisesti jäljellä (ks. haudan HA2 hautadokumentointilomake liitteenä). Hampaiden perusteella vainaja on kuollessaan ollut 15–25 -vuotias. Esineitä ei hautauksessa ollut, mutta pään päällä ollutta eläimen kalloa voinee pitää hauta-antimena. Pitäen kuitenkin mielessä Suutarinniemellä vaikuttaneen eroosion, ei kallo välttämättä löytynyt primäärisestä kontekstista vaan se on voinut törmän romahtamisen myötä siirtyä pois alkuperäiseltä paikaltaan.

### Hauta 3

Hauta 3 ilmeni varsin aikaisessa vaiheessa palaneen luun keskittymänä kaivausalueella 1, mutta ilmiön luonteesta ei oltu varmoja ennen kaivauksen ensimmäisen vaiheen loppupuolta. Koska syy palaneen luun esiintymiselle ei ollut selvä, otettiin kaivauksella käyttöön palaneen luun levinnän eksakti dokumentaatio, jossa luunsirut mitattiin takymetrillä mahdollisimman tarkasti paikalleen 1 cm säteen toleranssilla. Levintä paljasti jokseenkin selväpiirteisen nelikulmaisen levinnän (ks. **KARTTA 7**). Kun kaivausalueella 1 havaittiin tämän lisäksi useita muita ruumishautaleikkauksiksi sopivia kuvioita, tulkittiin palaneen luun syyksi

ruumishaudan kaivuussa särjetty polttohauta. Tämä osoittautui paikkansa pitäväksi, kun ruumishaudan alueelta löydettiin kahden polttohaudan jäännökset. Polttohaudat on kuvattu erikseen. Haudan 3 täytemaasta löydettiin palaneen luun lisäksi joitakin pronssiesineiden fragmentteja (ks. **KARTTA 8**). Nämä ovat peräisin joko polttohaudasta 1 tai 2 eivätkä siten kuulu ruumishaudan varustukseen vaan niiden depositio on sekundääri.

Hauta 3 oli koillis-lounassuuntainen ja vainaja oli säilynyt jokseenkin hyväkuntoisena ruumisvarjona, mutta maatumatonta luuta vainajasta oli jäänyt jäljelle vain niukasti – joitakin pitkien luiden kappaleita sekä fragmentaarinen pääkallo (**KARTTA 9**, haudan HA3 hautadokumentaatiolomake liitteenä). Vainajan alla havaittiin musta ohut kerros, joka lienee jäännös joko arkusta tai lavetista/laudasta, jolla vainaja on laskettu hautaan (ks. **KUVA 8**). Viitteitä minkäänlaisesta kansirakenteesta ei havaittu. Hampaiden kulumisen perusteella vainaja on kuollessaan ollut todennäköisesti 25–30 vuoden ikäinen. Haudasta löydettiin lisäksi useita vainajalle kuulumattomia palamattomia ihmisen luita – fragmentaarinen kallonpohja, lapaluu, reisiluu, tunnistamaton pitkä luu, joitakin kylkiluita, fragmentaarinen lantion luu sekä selkärangan nikamia (**KARTTA 10**). Luut eivät *in toto* löytyneet anatomisessa järjestyksessä, mutta selkärangan nikamat olivat suhteessa toisiinsa anatomisessa järjestyksessä kuten myös löydetyt kylkiluut. Tämä viitanee siihen, että niissä on deposition aikana ollut jäljellä vielä pehmytkudosta. Kallo kuuluneen kartiolisäkkeen ja niskaharjanteen muodon perusteella naiselle. Luut voisivat kuulua vanhempaan hautaukseen, joka on tuhoutunut Hautaa 3 kaivettaessa, mutta toisesta hautakuviosta ei havaittu merkkejä. Toinen vaihtoehto on, että ”ylimääräiset” luut ovat primääridepositio ja tarkoituksella Hautaan 3 asetettuja. Mikäli tämä pitää paikkaansa, on toinen vainaja asetettu hautaan kappaleina.

#### Hauta 9

Hauta 9 havaittiin n. 30 cm Haudasta 2 pohjoiseen (**KARTTA 4**). Sen mittojen ollessa vain n. 60 x 30 cm sen oletettiin olevan pienen lapsen hautaus. Tämä oletus osoittautui paikkansapitäväksi, kun haudasta paljastui varsin pienikokoinen, n. 45 x 15 cm, vainaja (**KUVA 2**). Koska vainajan koko mahdollisesti sen siirtämisen kokonaisuudessaan laboratoriotiloihin päätettiin näin toimia. Kipsauksen ja vainajan

irroituksen teki Oulun yliopiston arkeologian laboratorion konservaattori Jari Heinonen. Vainaja tutkitaan laboratoriokaivauksella lähitulevaisuudessa.

#### Polttohauta 1

Polttohauta 1 tuli esille Haudan 3 jalkopäästä ja erottui noin 40 x 30 cm mustana luuntäyteisenä alueena (ks. **KUVA 9**, **KARTTA 4**). Tämä tutkittiin siten, että luu otettiin talteen yksikön perusteella, mutta muut löydöt mitattiin paikalleen takymetriä käyttäen. Lisäksi polttohaudan maa-aines otettiin talteen kokonaisuudessaan. Haudasta löydettiin palaneen luun lisäksi huomattava määrä pronssiesineiden fragmentteja, joista suurin osa on pieniä metallisia helmiä (ks. **KUVA 10**), jotka jälkitöiden yhteydessä todettiin valmistetun kuparin ja hopean sekoitteesta. Näitä polttohaudan alueelta löydettiin kaiken kaikkiaan 283. Osa löydöistä tehtiin kentällä ja osa laboratoriossa, kun Polttohaudasta 1 talteen otettu maa-aines seulottiin. Tämän lisäksi löydettiin joitakin pronssiketjun lenkkejä, pronssipellin kappaleita, sekä rautainen soljen neula. Huomionarvoista on, että useassa pronssiartefaktissa havaittiin merkkejä hopeoinnista. Polttohaudan pohjalta löydettiin pahasti palanut, mutta muotonsa edelleen säilyttänyt, soikea kupurasolki (**KUVA 11**). Polttohaudan 1 palanut luuaines erosi haudan 3 täytöstä löytyneestä palaneesta luusta siten, että haudan luuaines oli hauraampaa ja keskimäärin pienempää. Laboratoriossa Polttohaudan 1 maa-aineksesta löydettiin metallifragmenttien lisäksi pala eläimen taljaa.

Polttohauta 1 on tulkittavissa omaksi kokonaisuudekseen ja se ajoittuu löydetyn soljen perusteella ajalle 1100–1200 jKr. Kaivauksen aikana tutkituista hautauksista on Polttohauta 1, Haudan 1 lisäksi, tulkittavissa ainoaksi esineelliseksi hautaukseksi. Sen stratigrafinen suhde Hautaan 3 indikoi sen olevan tätä nuorempi. Haudan 3 täytöstä kuitenkin löydettiin pronssiesineiden fragmentteja joiden depositiota on syytä pitää sekundäärinä sillä ainakin osa niistä oli selkeästi palaneita. Näin ollen ne voisivat olla peräisin Polttohaudasta 1. Tämän tulkinnan tekee problemaattiseksi kuitenkin Polttohaudan 1 sijainti – se ei sijainnut haudan 3 leikkauksen vieressä vaan hautaleikkauksen sisällä Haudan 3 vainajan vasemman polven ja säären yläpuolella (**KARTTA 9**). On mahdollista, että Polttohauta 1 on jokseenkin ehjänä nostettu kokonaisuus joka sittemmin, Hautaa 3 umpeen luotaessa, on sijoitettu varoen täytteeseen vainajan päälle. Pronssiesineiden selkeä keskittyminen, joitakin

poikkeuksia lukuun ottamatta, Polttohaudan 1 alueelle tekee tästäkin tulkinnasta kuitenkin problemaattisen. Selvää kuitenkin on, että Polttohaudan 1 depositio siihen kohtaan, mistä se kaivauksen aikana löydettiin, täytyy olla Hautaa 3 nuorempi.

#### Polttohauta 2

Polttohauta 2 löydettiin Haudan 3 vierestä sen eteläpuolelta. Se ilmeni n. 30 cm leveänä ja 70 cm pitkänä puolipallon muotoisena luun- ja noentäyteisenä häiriönä Haudan 3 vieressä (ks. **KUVAT 8 & 12, KARTTA 4**). Koska Haudan 3 hautaleikkaus oli selkeästi hajoittanut Polttohaudan 2, täytyy jälkimmäisen olla edellistä vanhempi. Koska Polttohauta 2 muodosti varsin selkeän kokonaisuuden, palanut luu, joka käsitti varsin suuriakin kappaleita, otettiin talteen yksikön perusteella eikä luunkappaleita mitattu yksitellen takymetrillä paikalleen. Palanutta luuta lukuun ottamatta ei polttohaudasta tehty löytöjä.

Polttohauta 2 on stratigrafian perusteella vanhempi kuin Hauta 3. Se oli osittain romahtanut Hautaan 3 joko jo hautaa kaivettaessa tai sitten Haudan 3 vainajan maatumisprosessin aiheuttamana – esimerkiksi vainajan rintakehän romahtaessa on mahdollista, että polttohauta on osittain "valunut" Hautaan 3. Tähän viittaisi mm. se, että Haudan 3 vainajan oikea (siis polttohaudan puoleinen) solisluu oli vääntynyt sijoiltaan – tämä olisi voinut tapahtua vain, jos vainajan maatumisprosessi oli jo niin pitkällä, että luut olivat irrallaan jolloin polttohaudan romahdus on voinut aiheuttaa luun siirtymisen pois anatomiselta paikaltaan.

#### Muut havaitut ilmiöt

Kaivausalueella 1 havaittiin tutkittujen hautojen lisäksi lukuisia muita hautaleikkauksia. Kaiken kaikkiaan alueella laskettiin tutkittujen hautojen lisäksi näkyvän merkkejä viidestä ruumishaudasta. **HAUTA 4** sijaitsee 50 cm Haudan 3 länsipäädystä länteen. Näkyviin tuli haudan kulma haudan ollessa karkeasti koillislounas -suuntainen. **HAUTA 5** sijaitsee välittömästi Haudan 3 itäpäädyssä siten, että Haudan 3 itäpääty leikkaa Hautaa 5 noin 25 cm matkalla. Tämän haudan vainaja ei tullut kaivauksessa näkyville ja hautatason todettiin kairauksella olevan noin 10 cm haudan 3 tasoa alempana. Tämän vuoksi hautaa ei ryhdytty tutkimaan. Kyseessä on noin 40 cm levyinen hauta, jonka pääty tuli näkyviin. Hauta on karkeasti koillislounas -suuntainen. **HAUTA 6** sijaitsee Haudasta 3 noin 60 cm etelään. Näkyviin tuli

haudan kulma tai sivu. Hauta vaikuttaa olevan karkeasti koillis-lounas -suuntainen. **HAUTA 7** sijaitsee tutkitusta Hauta 9:sta noin 35 cm luoteeseen. Haudasta lienee tullut näkyviin noin 50 % ja se on karkeasti koillis-lounas -suuntainen. **HAUTA 8** sijaitsee tutkitun Hauta 2:n pohjoispuoleisesta päädyistä noin 20 cm itään. Näkyviin tuli vain pieni osa haudan kulmaa. Kulmasta päätellen hauta on karkeasti koillis-lounas -suuntainen. Kaikkien hautaleikkausten sijainti ilmenee **KARTASTA 4**.

Ainakin Haudan 3 ja Haudan 11 viereltä, ilmeisen puhtaasta maasta, löytyi useita nyrkin kokoisia kiviä. Kivien läsnäolo ei selity luonnollisilla prosesseilla, sillä kohteen geologian perusteella maan pitäisi olla kivetöntä. Täten voidaan olettaa kaikkien kivien olevan ihmisen paikalle tuomia. Kivien havaittiin sijaitsevan jokseenkin tarkalleen hautojen rajalla, joten ne liittyivät hautauksiin jollakin tavalla.

Haudan 5 päädyistä, Haudan 3 jalkopäästä vajaan 10 cm pohjoiseen, todettiin pyöreä savinen häiriö, joka muistuttaa paalunjälkeä. Tämä voisi liittyä hautojen merkitsemiseen.

#### *Kaivausalue 2*

Kaivausalueen koordinaatit	
I 424839,875 P 7246252,030	I 424840,325 P 7246253,021
I 424842,881 P 7246251,259	I 424842,383 P 7246250,298
I 424841,452 P 7246250,933	I 424841,179 P 7246250,666
I 424840,705 P 7246251,117	I 424840,841 P 7246251,336

Kaivausalue 2 avattiin lijoen suuntaisesti 5 m kaakkoon kaivausalueesta 1 ja se kattoi 1 x 3 metrin kokoisen alan (**KARTTA 2**). Se kaivettiin teknisellä kaivausmenetelmällä n. 20 cm syvyyteen. Tässä syvyydessä havaittiin kaivausalueen länsipäässä häiriöltä, mahdollisesti kaivannolta, näyttänyt noin 30 cm leveä ilmiö, joka tutkittiin yksikkökaivausmenetelmänä. Ilmiöstä ei löytynyt mitään eikä sen luonteelle löytynyt selitystä. Lukuun ottamatta joitakin pieniä tiilenmurusia aivan alueen pintakerroksista ei kaivausalueelta 2 havaittu ensin mitään ihmisen toimintaan viittaavaa. Kaivetun alueen pohjalle asetettiin 2010-luvun kolikko, minkä

jälkeen alue suljettiin ja maisemoitiin. Alue kuitenkin avattiin uudelleen elokuussa 2013, kun kaivausalueen 1 havainnoista kävi selväksi etteivät ruumishautakuviot erottuneet hyvin ennen kuin vasta syvemmissä kerroksissa. Uudelleenavauksen jälkeen kaivausalueen 2 todettiin kuitenkin olevan tyhjä lukuun ottamatta yhtä pienehköä häiriötä kalueen keskivaiheilla. Tätä oli pidetty luonnollisena saviinssinä vielä kesäkuussa, mutta nyt sen luonnetta päätettiin tutkia tarkemmin. Tätä varten kaivausaluetta 2 laajennettiin hieman, jotta ilmiö saatiin kokonaisuudessaan esille. Ilmiö paljastui lopulta pienehköksi hautakuvioksi, joka sai nimekseen **HAUTA 11** löytymisjärjestyksensä perusteella. Haudan tarkempi kuvaus on alla

#### Hauta 11

Hauta 11 ilmeni selkeärajaisena ja säännöllisenä, lähes itä-länsi -suuntaisena, soikeahkona sekaisen maan täytteisenä häiriönä ympäröivässä puhtaassa maassa (**KARTTA 11**). Sillä oli pituutta 90 cm ja leveyttä 40 cm. Hauta tutkittiin yksikkökaivauksena kuitenkin välillä kaivaen ympäröivä alue "tasoon", jotta hautaleikkauksen muoto pysyisi helpommin havaittavana. Säännöllinen hautakuvio alkoi kaveta ja pienentyä voimakkaasti mitä syvemmälle ilmiötä tutkittiin. Lopulta haudan pohjalta löytyi vain noin 5 cm pituinen tasapaksu paakku ainesta, joka koostumukseltaan ja väriltään oli yhdenmukaista haudoista 2, 3 ja 9 löydettyjen vainajien kanssa. Koska hautakuoppa katosi tyystin heti tämän ilmiön esille tultua, on oletettava, että kyseessä on haudan 11 "vainaja". On selvää ettei hauta 11 ole luonnollinen ilmiö, vaan ihmisen kaivama. Koska ilmiölle ei konteksti huomioiden ole parempaakaan selitystä kuin hautaus, on haudasta löytynyttä maatumaa pidettävä tietien tahtoen haudattuna "vainajana".

On epävarmaa mikä haudan maatumaa on, mutta kyseeseen voisi tulla esimerkiksi sikiön hautaus. Poikkeukselliseksi Haudan 11 tekee sen suuntaus, joka on varsin lähellä itä-länsisuuntausta. Tämän lisäksi, toisin kuin esimerkiksi kaivausalueella 1, ei haudan viereltä havaittu muita hautauksia, mikä voisi viitata siihen, että Hauta 11 on tulkittavasti hieman muita syrjemmällä. Tätä ei kuitenkaan voida osoittaa todeksi kaivausalueen pienuuden vuoksi.

### Kaivausalue 3

Kaivausalueen koordinaatit	
I 424837,100 P 7246248,064	I 424836,166 P 7246248,500
I 424837,702 P 7246250,817	II 424838,587 P 7246250,319

Kaivausalue 3 sijoitettiin kohtisuoraan lijokeen nähden 2,2 metriä lounaaseen kaivausalueesta 2 (ks. **KARTTA 2**) siten, että vuonna 2011 löytyneen pronssisen ketjünkannattimen (KM 38884: 2) löytöpaikka jäi sen sisälle sen eteläpäätyyn. Kaivausalueella ei ensin havaittu kiinteitä ihmisen toiminnasta kertovia merkkejä. Ainoina löytöinä olivat liitupiipun koppa sekä kappale ilmeisen vanhaa reunastaan nyrhittyä ikkunalasia. Löytöpaikan alueelta ei havaittu mitään mikä selittäisi ketjünkannattimen sijaintia. Tämän vuoksi kaivausalue 3 suljettiin ja maisemoitiin toukokuussa 2013, mutta se avattiin uudelleen elokuussa 2013, koska oletettiin, että mahdollinen hauta voisi näkyä vasta syvemmillä. Kun kaivausaluetta 3 tutkittiin tarkemmin havaittiin **HAUTA 10 (KARTTA 12)**. Hautaleikkaus dokumentoitiin, mutta sen verrattain suuren koon vuoksi sitä ei tutkittu tarkemmin. Hauta kuitenkin sijoittuu välittömästi ketjünkannattimen löytöpaikan yläpuolelle varsin jyrkästi viettävään rinteeseen, joten on mahdollista, että ketjünkannatin on peräisin tästä haudasta. Ottaen törmän jyrkkyyden huomioon voi olla että Hauta 10 on vahingoittunut törmän kuluessa/romahtaessa.

Maaperä kaivausalueen 3 alueella oli poikkeava sikäli, että täältä puuttui alluviaalisaven kerros, joka löytyi kaivausalueelta 1 ja 2. Tämä viitanee törmän romahdukseen.

### Yhteenveto

Suutarinniellä sijaitsee myöhäiselle rautakaudelle, arviolta 1100–1200 jKr. tiedämille, ajoittuva kalmisto. 2013 tutkimuksessa tutkittiin kaikkiaan viisi ruumis- ja kaksi polttohautaa. Tämän lisäksi alueelta havaittiin lukuisia ruumishautakuvioita. Vuonna 2013 tutkituissa ruumishautoissa ei ollut hauta-antimina metalliesineitä, mutta vuoden 2011 metallinilmaisinslöydöt voidaan silti kytkeä ruumishautoihin – ne eivät olleet palaneet toisin kuin vuonna 2013 löydetyt polttohautaan liittyvät esineet. Tämän lisäksi vuonna 2011 soikean kupurasoljen löytöpaikan ympäriltä löydettiin

palamattomia ihmishampaita ja joitakin palamattoman luun sirpaleita, jotka liittävät löydön luotettavasti lähes kokonaan tuhoutuneeseen ruumishautaan. Vuonna 2011 löydetty ketjunjakaja voidaan myös liittää ruumishautaan, mahdollisesti kaivausalueella 3 havaittuun Hautaan1 0.

Tutkituista haudoista on kyetty luotettavasti tunnistamaan vainajia ainakin kahdeksan - hautojen 1, 2, 3 ja 9 vainajat, minkä lisäksi haudassa 3 on osia toisesta vainajasta. Tämän lisäksi polttohautauksista on tähän mennessä kyetty erottamaan ainakin kolmen eri yksilön luita. Poltettujen luiden osalta luuaineksen analyysi on vielä kesken. Myös Haudasta 11 todettiin pieni maatumä, mutta tämän luonne on epävarma. Mikäli kyseessä on pienen sikiön hautaus, voitaneekin laskea vainajaksi jolloin tutkittujen hautojen vainajien lukumäärä nousee vähintään yhdeksään. Tämän lisäksi ruumishautoja havaittiin tutkimusalueella ainakin kuusi lisää. Maatutkauksessa paljastui kaivausalueiden ympäriltä lukuisia voimakkaita signaaleja, jotka on tulkittu haudoiksi (**KARTTA 13**), joten kalmisto jatkuu reilusti tutkitun alueen ulkopuolella. Mielenkiintoinen maatutkauksen paljastama ilmiö on n. 4 x 4 m karkeasti nelikulmainen rakenne, jonka alla näyttäisi olevan muutamia hautoja. Ilmiö on kuitenkin pelkästään maatutkauksen perusteella vaikeatulkintainen (ks. **KARTTA 13**), joten sen luonne lienee selvitettävissä ainoastaan kaivauksella.

Kaivauksella ei kyetty rajaamaan kohteen laajuutta, mutta ottaen huomioon maatutkaustulokset sekä sen, että hautoja havaittiin varsin paljon suhteessa tutkittuun pinta-alaan, on kalmistoa syytä epäillä verrattain kookkaaksi.

Oulussa 17.12.2013



Jari-Matti Kuusela, FM (väit.)



## **KARTTALUETTELO**

Karttojen © tekijät ellei toisin mainita

KARTTA 1 – Suutarinniemi peruskartalla 2533 09

KARTTA 2 – Yleiskartta tutkimusalueesta

KARTTA 3 – Rajaus hautoja sisältävästä alueesta

KARTTA 4 – Kaivausalue 1

KARTTA 5 – Hauta 1

KARTTA 6 – Hauta 2

KARTTA 7 – Palaneen luun levintä

KARTTA 8 – Metallilöytöjen levintä

KARTTA 9 – Hauta 3

KARTTA 10 – Toisen vainajan luut Haudassa 3

KARTTA 11 – Kaivausalue 2

KARTTA 12 – Kaivausalue 3

KARTTA 13 – Maatutkalla havaitut ilmiöt

## KUVALUETTELOT

Kuvien © kuvaajat

DIGIKUVAT (Ark.tunnus IIS13)				
Nro	Suunta (ast.)	Kuvaaja	Pvm	Aihe
3598	245	Janne Ikäheimo	21.5.2013	Yleiskuva kaivausalueesta
3599	270	Jarkko Kauppinen	21.5.2013	"
3600	220	Jarkko Kauppinen	21.5.2013	"
3601	120	Tapani Lintula	21.5.2013	Kaivausalueen paalutusta
3602	25	Tapani Lintula	21.5.2013	Yleiskuva jokuoman yli
3603	95	Tapani Lintula	21.5.2013	Yleiskuva jokitörmästä itään
3604	220	Marita Ruotsalainen	21.5.2013	Kaivausalue 1
3605	300	Marita Ruotsalainen	21.5.2013	Kaivausalue 2
3606	90	Johanna Mujunen	22.5.2013	Kaivausalue 2, taso 1
3607	270	Johanna Mujunen	22.5.2013	"
3608	180	Tapani Lintula	22.5.2013	Kaivausalue 1, taso 1
3609	0	Tapani Lintula	22.5.2013	"
3610	90	Minna Ervasti	23.5.2013	Kaivausalue 2, taso 2
3611	270	Jussi Kivioja	23.5.2013	"
3612	270	Jussi Kivioja	23.5.2013	"
3613	Ylhäältä	Janne Ikäheimo	23.5.2013	Hauta 1, hammas <i>in situ</i>
3614	Ylhäältä	Janne Ikäheimo	23.5.2013	"
3615	90	Noora Hemminki	24.5.2013	Kaivausalue 2, taso 3
3616	90	Noora Hemminki	24.5.2013	"
3617	270	Noora Hemminki	24.5.2013	"
3618	180	Riikka Pietikäinen	24.5.2013	Kaivausalue 1, taso 2
3619	180	Riikka Pietikäinen	24.5.2013	"
3620	0	Riikka Pietikäinen	24.5.2013	"
3621	180	Minna Ervasti	24.5.2013	Kaivausalue 3, taso 1
3622	180	Janne Ikäheimo	27.5.2013	Kaivausalue 1, kerros 3, työkuva
3623	180	Janne Ikäheimo	27.5.2013	"

<b>Nro</b>	<b>Suunta (ast.)</b>	<b>Kuvaaja</b>	<b>Pvm</b>	<b>Aihe</b>
3624	270	Janne Ikäheimo	28.5.2013	Kaivausalueet, yleiskuva
3625	180	Marisa Kuusisto	28.5.2013	Kaivausalue 3, taso 3
3626	0	Marisa Kuusisto	28.5.2013	"
3627	180	Marita Ruotsalainen	28.5.2013	Kaivausalue 1, taso 3
3628	0	Marita Ruotsalainen	28.5.2013	"
3629	210	Janne Ikäheimo	30.5.2013	"
3630	210	Janne Ikäheimo	30.5.2013	"
3631	90	Janne Ikäheimo	30.5.2013	"
3632	180	Riikka Pietikäinen	31.5.2013	Hauta 1 ("hautataso 1")
3633	360	Riikka Pietikäinen	31.5.2013	"
3691	90	Janne Ikäheimo	3.6.2013	Kaivausalue 1, taso 5
3692	90	Janne Ikäheimo	3.6.2013	"
3693	90	Janne Ikäheimo	4.6.2013	Kaivausalue 1, taso 6
3694	90	Janne Ikäheimo	4.6.2013	"
3695	Ylhäältä	Janne Ikäheimo	4.6.2013	Kaivausalue 1, pronssilöytö <i>in situ</i>
3696	Ylhäältä	Janne Ikäheimo	4.6.2013	"
3697	Ylhäältä	Janne Ikäheimo	4.6.2013	"
3698	Ylhäältä	Janne Ikäheimo	4.6.2013	"
3699	Ylhäältä	Janne Ikäheimo	4.6.2013	"
3700	Ylhäältä	Janne Ikäheimo	4.6.2013	"
3701	90	Janne Ikäheimo	4.6.2013	Kaivausalue 1, taso 7
3702	270	Janne Ikäheimo	4.6.2013	"
3703	Ylhäältä	Janne Ikäheimo	4.6.2013	Hauta 1, säilynyt osa
3704	Ylhäältä	Janne Ikäheimo	4.6.2013	"
3705	Ylhäältä	Janne Ikäheimo	4.6.2013	Hauta 2, peuran kallo <i>in situ</i>
3706	Ylhäältä	Janne Ikäheimo	4.6.2013	"
3707	90	Janne Ikäheimo	5.6.2013	Kaivausalue 1, taso 8

<b>Nro</b>	<b>Suunta (ast.)</b>	<b>Kuvaaja</b>	<b>Pvm</b>	<b>Aihe</b>
3708	90	Janne Ikäheimo	5.6.2013	Kaivausalue 1, taso 8
3709	270	Janne Ikäheimo	5.6.2013	"
3710	270	Janne Ikäheimo	5.6.2013	"
3711	Ylhäältä	Janne Ikäheimo	5.6.2013	Hauta 2, vainajan pää paljastuneena
3712	Ylhäältä	Janne Ikäheimo	5.6.2013	"
3713	Ylhäältä	Janne Ikäheimo	6.6.2013	Mahd. paalunjälki, kaivausalue 1
3714	Ylhäältä	Janne Ikäheimo	6.6.2013	"
3715	90	Janne Ikäheimo	6.6.2013	Kaivausalue 1, yleiskuva
3716	90	Janne Ikäheimo	6.6.2013	"
3717	270	Janne Ikäheimo	6.6.2013	"
3718	270	Janne Ikäheimo	6.6.2013	"
3719	90	Janne Ikäheimo	6.6.2013	Polttohauta 1
3720	90	Janne Ikäheimo	6.6.2013	"
3721	180	Janne Ikäheimo	6.6.2013	Kaivausalue 1, yleiskuva
3722	270	Janne Ikäheimo	6.6.2013	Kaivausalue puolipeitettynä kesän ajaksi
3723	270	Janne Ikäheimo	6.6.2013	"
3871	Ylhäältä	Janne Ikäheimo	19.8.2013	Polttohaudan 1 kaivaus
3872	Ylhäältä	Janne Ikäheimo	19.8.2013	"
3873	Ylhäältä	Janne Ikäheimo	19.8.2013	"
3874	Ylhäältä	Janne Ikäheimo	19.8.2013	"
3875	Ylhäältä	Janne Ikäheimo	19.8.2013	"
3876	Ylhäältä	Janne Ikäheimo	19.8.2013	"
3877	Ylhäältä	Janne Ikäheimo	19.8.2013	"
3878	Ylhäältä	Janne Ikäheimo	19.8.2013	"
3879	Ylhäältä	Janne Ikäheimo	19.8.2013	"
3880	Ylhäältä	Janne Ikäheimo	20.8.2013	Rautaneula polttohaudasta 1 <i>in situ</i>
3881	Ylhäältä	Janne Ikäheimo	20.8.2013	"

<b>Nro</b>	<b>Suunta (ast.)</b>	<b>Kuvaaja</b>	<b>Pvm</b>	<b>Aihe</b>
3882	Ylhäältä	Janne Ikäheimo	20.8.2013	Rautaneula polttohaudasta 1 <i>in situ</i>
3883	Ylhäältä	Janne Ikäheimo	20.8.2013	"
3884	180	Janne Ikäheimo	21.8.2013	Kaivausalue 1, eteläosa, taso 9
3885	180	Janne Ikäheimo	21.8.2013	"
3886	Ylhäältä	Janne Ikäheimo	21.8.2013	Kupurasolki polttohaudassa 1 <i>in situ</i>
3887	Ylhäältä	Janne Ikäheimo	21.8.2013	"
3888	Ylhäältä	Janne Ikäheimo	21.8.2013	"
3889	Ylhäältä	Janne Ikäheimo	21.8.2013	"
3890	Ylhäältä	Janne Ikäheimo	21.8.2013	"
3891	Ylhäältä	Janne Ikäheimo	21.8.2013	"
3892	180	Janne Ikäheimo	22.8.2013	Kaivausalue 1, eteläosa, haudat 2 & 9
3893	180	Janne Ikäheimo	22.8.2013	"
3894	180	Janne Ikäheimo	22.8.2013	"
3895	0	Janne Ikäheimo	22.8.2013	"
3896	0	Janne Ikäheimo	22.8.2013	"
3897	270	Janne Ikäheimo	22.8.2013	Hauta 3, polttohauta 1 (kaivettu) & polttohauta 2
3898	270	Janne Ikäheimo	22.8.2013	"
3899	Ylhäältä	Janne Ikäheimo	22.8.2013	Hauta 9
3900	Ylhäältä	Janne Ikäheimo	22.8.2013	"
3901	Ylhäältä	Janne Ikäheimo	23.8.2013	Hauta 9, georeferointipisteillä
3902	Ylhäältä	Janne Ikäheimo	23.8.2013	"
3903	Ylhäältä	Janne Ikäheimo	23.8.2013	"
3904	0	Janne Ikäheimo	23.8.2013	"
3905	25	Janne Ikäheimo	23.8.2013	"
3906	75	Janne Ikäheimo	23.8.2013	"
3907	90	Janne Ikäheimo	23.8.2013	"

<b>Nro</b>	<b>Suunta (ast.)</b>	<b>Kuvaaja</b>	<b>Pvm</b>	<b>Aihe</b>
3908	90	Janne Ikäheimo	23.8.2013	Hauta 9, georeferointipisteillä
3909	105	Janne Ikäheimo	23.8.2013	"
3910	115	Janne Ikäheimo	23.8.2013	"
3911	135	Janne Ikäheimo	23.8.2013	"
3912	90	Janne Ikäheimo	23.8.2013	"
3913	90	Janne Ikäheimo	23.8.2013	"
3914	90	Janne Ikäheimo	23.8.2013	"
3915	180	Janne Ikäheimo	23.8.2013	"
3916	225	Janne Ikäheimo	23.8.2013	"
3917	270	Janne Ikäheimo	23.8.2013	"
3918	Ylhäältä	Janne Ikäheimo	23.8.2013	"
3919	Ylhäältä	Janne Ikäheimo	23.8.2013	"
3920	Ylhäältä	Janne Ikäheimo	23.8.2013	"
3921	Ylhäältä	Janne Ikäheimo	23.8.2013	"
3922	Ylhäältä	Janne Ikäheimo	23.8.2013	"
3923	120	Janne Ikäheimo	23.8.2013	Hauta 3 & polttohauta 2
3924	120	Janne Ikäheimo	23.8.2013	"
3925	90	Janne Ikäheimo	23.8.2013	"
3926	90	Janne Ikäheimo	23.8.2013	"
3927	225	Janne Ikäheimo	23.8.2013	Hauta 3, naisen kallonpohja <i>in situ</i>
3928	200	Janne Ikäheimo	23.8.2013	"
3929	190	Janne Ikäheimo	23.8.2013	"
3930	180	Janne Ikäheimo	23.8.2013	"
3931	160	Janne Ikäheimo	23.8.2013	"
3932	80	Janne Ikäheimo	23.8.2013	"
3933	50	Janne Ikäheimo	23.8.2013	"
3934	30	Janne Ikäheimo	23.8.2013	"
3935	0	Janne Ikäheimo	23.8.2013	"

<b>Nro</b>	<b>Suunta (ast.)</b>	<b>Kuvaaja</b>	<b>Pvm</b>	<b>Aihe</b>
3936	0	Janne Ikäheimo	23.8.2013	Hauta 3 & polttohauta 2
3937	Ylhäältä	Janne Ikäheimo	23.8.2013	Hauta 3, naisen kallonpohja <i>in situ</i> & polttohauta 2
3938	330	Janne Ikäheimo	23.8.2013	"
3939	300	Janne Ikäheimo	23.8.2013	"
3940	270	Janne Ikäheimo	23.8.2013	"
3941	90	Janne Ikäheimo	23.8.2013	"
3942	90	Janne Ikäheimo	23.8.2013	"
3943	90	Janne Ikäheimo	23.8.2013	"
4006	200	Janne Ikäheimo	26.8.2013	Kaivausalue, Hauta 3, yleiskuva
4007	190	Janne Ikäheimo	26.8.2013	"
4008	290	Janne Ikäheimo	26.8.2013	Hauta 3
4009	200	Janne Ikäheimo	26.8.2013	Hauta 2
4010	270	Janne Ikäheimo	26.8.2013	Polttohauta 2
4011	180	Janne Ikäheimo	26.8.2013	Hauta 3, "ylimääräinen" lapaluu <i>in situ</i>
4012	270	Janne Ikäheimo	26.8.2013	Hauta 3 & polttohauta 2
4013	270	Janne Ikäheimo	26.8.2013	"
4014	270	Janne Ikäheimo	26.8.2013	"
4015	270	Janne Ikäheimo	26.8.2013	"
4016	90	Janne Ikäheimo	26.8.2013	"
4017	90	Janne Ikäheimo	26.8.2013	"
4018	50	Janne Ikäheimo	26.8.2013	"
4019	90	Janne Ikäheimo	26.8.2013	"
4020	115	Janne Ikäheimo	26.8.2013	"
4021	135	Janne Ikäheimo	26.8.2013	"
4022	160	Janne Ikäheimo	26.8.2013	"
4023	180	Janne Ikäheimo	26.8.2013	"
4024	195	Janne Ikäheimo	26.8.2013	"

<b>Nro</b>	<b>Suunta (ast.)</b>	<b>Kuvaaja</b>	<b>Pvm</b>	<b>Aihe</b>
4025	225	Janne Ikäheimo	26.8.2013	Hauta 3 & polttohauta 2
4026	270	Janne Ikäheimo	26.8.2013	"
4027	280	Janne Ikäheimo	26.8.2013	"
4028	300	Janne Ikäheimo	26.8.2013	"
4029	315	Janne Ikäheimo	26.8.2013	"
4030	320	Janne Ikäheimo	26.8.2013	"
4031	340	Janne Ikäheimo	26.8.2013	"
4032	0	Janne Ikäheimo	26.8.2013	"
4033	25	Janne Ikäheimo	26.8.2013	"
4034	45	Janne Ikäheimo	26.8.2013	"
4035	55	Janne Ikäheimo	26.8.2013	"
4036	315	Janne Ikäheimo	26.8.2013	"
4037	225	Janne Ikäheimo	26.8.2013	"
4038	135	Janne Ikäheimo	26.8.2013	"
4039	180	Janne Ikäheimo	26.8.2013	"
4040	Ylhäältä	Janne Ikäheimo	27.8.2013	Hauta 3, naisen kallonpohja <i>in situ</i>
4041	Ylhäältä	Janne Ikäheimo	27.8.2013	"
4042	190	Janne Ikäheimo	27.8.2013	Hauta 2
4043	190	Janne Ikäheimo	27.8.2013	"
4044	210	Janne Ikäheimo	27.8.2013	"
4045	225	Janne Ikäheimo	27.8.2013	"
4046	270	Janne Ikäheimo	27.8.2013	"
4047	220	Janne Ikäheimo	27.8.2013	"
4048	180	Janne Ikäheimo	27.8.2013	"
4049	140	Janne Ikäheimo	27.8.2013	"
4050	110	Janne Ikäheimo	27.8.2013	"
4051	90	Janne Ikäheimo	27.8.2013	"
4052	70	Janne Ikäheimo	27.8.2013	"
4053	45	Janne Ikäheimo	27.8.2013	"



<b>Nro</b>	<b>Suunta (ast.)</b>	<b>Kuvaaja</b>	<b>Pvm</b>	<b>Aihe</b>
4054	35	Janne Ikäheimo	27.8.2013	Hauta 2
4055	15	Janne Ikäheimo	27.8.2013	"
4056	0	Janne Ikäheimo	27.8.2013	"
4057	345	Janne Ikäheimo	27.8.2013	"
4058	345	Janne Ikäheimo	27.8.2013	"
4059	300	Janne Ikäheimo	27.8.2013	"
4060	270	Janne Ikäheimo	27.8.2013	"
4061	180	Janne Ikäheimo	28.8.2013	Hauta 3 & polttohauta 2
4062	180	Janne Ikäheimo	28.8.2013	"
4063	180	Janne Ikäheimo	28.8.2013	"
4064	135	Janne Ikäheimo	28.8.2013	Hauta 3, "ylimääräinen" reisiluu <i>in situ</i>
4065	135	Janne Ikäheimo	28.8.2013	"
4066	135	Janne Ikäheimo	28.8.2013	Hauta 3, "ylimääräinen" lapaluu <i>in situ</i>
4067	135	Janne Ikäheimo	28.8.2013	"
4068	315	Janne Ikäheimo	28.8.2013	Hauta 3, "ylimääräinen" reisiluu <i>in situ</i>
4069	315	Janne Ikäheimo	28.8.2013	"
4070	0	Janne Ikäheimo	28.8.2013	Hauta 2, vainajan leukaluu ja hampaista <i>in situ</i>
4071	0	Janne Ikäheimo	28.8.2013	"
4072	0	Janne Ikäheimo	28.8.2013	"
4073	0	Janne Ikäheimo	28.8.2013	"
4074	Ylhäältä	Janne Ikäheimo	28.8.2013	Hauta 2, vainajan lantion varjo
4075	Ylhäältä	Janne Ikäheimo	28.8.2013	"
4076	Ylhäältä	Janne Ikäheimo	28.8.2013	"
4077	Ylhäältä	Janne Ikäheimo	28.8.2013	"
4078	Ylhäältä	Janne Ikäheimo	28.8.2013	"
4079	Ylhäältä	Janne Ikäheimo	28.8.2013	"

<b>Nro</b>	<b>Suunta (ast.)</b>	<b>Kuvaaja</b>	<b>Pvm</b>	<b>Aihe</b>
4080	180	Janne Ikäheimo	29.8.2013	Hauta 11
4081	180	Janne Ikäheimo	29.8.2013	"
4082	180	Janne Ikäheimo	29.8.2013	"
4083	180	Janne Ikäheimo	29.8.2013	"
4084	180	Janne Ikäheimo	29.8.2013	Hauta 10
4085	180	Janne Ikäheimo	29.8.2013	"
4086	135	Janne Ikäheimo	29.8.2013	Hauta 3 "ylimääräinen" lapaluu
4087	135	Janne Ikäheimo	29.8.2013	Hauta 3 "ylimääräinen" lapaluu
4088	90	Janne Ikäheimo	29.8.2013	Hauta 3, "ylimääräisiä" nikamia
4089	90	Janne Ikäheimo	29.8.2013	"
4090	90	Janne Ikäheimo	29.8.2013	"
4091	90	Janne Ikäheimo	29.8.2013	"
4092	180	Janne Ikäheimo	29.8.2013	Hauta 3
4093	135	Janne Ikäheimo	30.8.2013	Kaivausalue 2, tyokuva
4094	270	Janne Ikäheimo	30.8.2013	"
4095	250	Janne Ikäheimo	30.8.2013	"
4096	315	Janne Ikäheimo	30.8.2013	Hauta 11
4097	Ylhäältä	Janne Ikäheimo	30.8.2013	"
4098	Ylhäältä	Janne Ikäheimo	30.8.2013	"
4099	320	Janne Ikäheimo	30.8.2013	Hauta 11, "vainaja"
4100	315	Janne Ikäheimo	30.8.2013	"
4101	315	Janne Ikäheimo	30.8.2013	"
4102	Ylhäältä	Janne Ikäheimo	30.8.2013	"
4103	Ylhäältä	Janne Ikäheimo	30.8.2013	"
4104	Ylhäältä	Janne Ikäheimo	30.8.2013	"
4105	Ylhäältä	Janne Ikäheimo	30.8.2013	"
4106	Ylhäältä	Janne Ikäheimo	30.8.2013	"

<b>Nro</b>	<b>Suunta (ast.)</b>	<b>Kuvaaja</b>	<b>Pvm</b>	<b>Aihe</b>
4107	Ylhäältä	Janne Ikäheimo	30.8.2013	Hauta 11, "vainaja"
4108	Ylhäältä	Janne Ikäheimo	30.8.2013	"
4109	Ylhäältä	Janne Ikäheimo	30.8.2013	"
4110	Ylhäältä	Janne Ikäheimo	30.8.2013	"
4111	Ylhäältä	Janne Ikäheimo	30.8.2013	"
4112	Ylhäältä	Janne Ikäheimo	30.8.2013	Hauta 11, "vainaja" (georeferointipisteet)
4113	Ylhäältä	Janne Ikäheimo	30.8.2013	"
4114	Ylhäältä	Janne Ikäheimo	30.8.2013	"
4115	Ylhäältä	Janne Ikäheimo	30.8.2013	"
4116	Ylhäältä	Janne Ikäheimo	30.8.2013	"
4117	Ylhäältä	Janne Ikäheimo	30.8.2013	"
4118	Ylhäältä	Janne Ikäheimo	30.8.2013	"
4119	Ylhäältä	Janne Ikäheimo	30.8.2013	"
4120	Ylhäältä	Janne Ikäheimo	30.8.2013	"
4121	Ylhäältä	Janne Ikäheimo	30.8.2013	"
4122	180	Janne Ikäheimo	30.8.2013	Hauta 3
4123	270	Janne Ikäheimo	30.8.2013	"
4124	0	Janne Ikäheimo	30.8.2013	"
4125	40	Janne Ikäheimo	30.8.2013	"
4126	220	Janne Ikäheimo	1.9.2013	"
4127	270	Janne Ikäheimo	1.9.2013	"
4128	300	Janne Ikäheimo	1.9.2013	"
4129	315	Janne Ikäheimo	1.9.2013	"
4130	320	Janne Ikäheimo	1.9.2013	"
4131	45	Janne Ikäheimo	1.9.2013	"
4132	70	Janne Ikäheimo	1.9.2013	"
4133	100	Janne Ikäheimo	1.9.2013	"
4134	135	Janne Ikäheimo	1.9.2013	"

<b>Nro</b>	<b>Suunta (ast.)</b>	<b>Kuvaaja</b>	<b>Pvm</b>	<b>Aihe</b>
4135	180	Janne Ikkäheimo	1.9.2013	Hauta 3
4136	210	Janne Ikkäheimo	1.9.2013	"
4137	225	Janne Ikkäheimo	1.9.2013	"
4138	260	Janne Ikkäheimo	2.9.2013	"
4139	260	Janne Ikkäheimo	2.9.2013	"
4140	270	Janne Ikkäheimo	2.9.2013	Hauta 3, vainajan vasen polvi (reisiluun distaalipää ja sääriluun proximaalipää)
4141	270	Janne Ikkäheimo	2.9.2013	"
4142	180	Janne Ikkäheimo	3.9.2013	Polttohauta 2
4143	180	Janne Ikkäheimo	3.9.2013	"
4144	150	Janne Ikkäheimo	3.9.2013	"
4145	180	Janne Ikkäheimo	3.9.2013	"
4146	210	Janne Ikkäheimo	3.9.2013	"
4147	270	Janne Ikkäheimo	3.9.2013	"
4148	310	Janne Ikkäheimo	3.9.2013	"
4149	45	Janne Ikkäheimo	3.9.2013	"
4150	70	Janne Ikkäheimo	3.9.2013	"
4151	100	Janne Ikkäheimo	3.9.2013	"
4152	150	Janne Ikkäheimo	3.9.2013	"
4153	90	Janne Ikkäheimo	4.9.2013	Polttohauta 2 (pohja), "ylimääräiset" kylkiluut & lantio
4154	Ylhäältä	Janne Ikkäheimo	4.9.2013	"
4155	180	Janne Ikkäheimo	4.9.2013	"
4156	270	Janne Ikkäheimo	4.9.2013	"
4157	0	Janne Ikkäheimo	4.9.2013	"
4158	45	Janne Ikkäheimo	4.9.2013	"
4159	150	Janne Ikkäheimo	4.9.2013	Kaivausalue 1 maisemoituna
4160	-	Janne Ikkäheimo	4.9.2013	Ryhmäkuva
4161	-	Janne Ikkäheimo	4.9.2013	"

<b>Nro</b>	<b>Suunta (ast.)</b>	<b>Kuvaaja</b>	<b>Pvm</b>	<b>Aihe</b>
4162	150	Janne Ikäheimo	4.9.2013	Kaivausalue 1 maisemoituna
3853-J	–	Joni Karjalainen	21.8.2013	Työkuva, polttohaudan 1 kaivuuta
3858-J	–	Joni Karjalainen	21.8.2013	”
3859-J	–	Joni Karjalainen	21.8.2013	”
3867-J	–	Joni Karjalainen	21.8.2013	”
3875-J	–	Joni Karjalainen	22.8.2013	Työkuva, haudan 2 kaivuuta
3887-J	–	Joni Karjalainen	23.8.2013	Työkuva, polttohaudan 2 kaivuuta
3919-J	–	Joni Karjalainen	28.8.2013	Työkuva, haudan 3 kaivuuta
3921-J	–	Joni Karjalainen	28.8.2013	Työkuva, haudan 2 kaivuuta
3941-J	:_	Joni Karjalainen	30.8.2013	Työkuva, haudan 3 laserkeilausta
3954-J	–	Joni Karjalainen	3.9.2013	Hauta 3, vainajan pääkallo <i>in situ</i>
1124-H	–	Hanna-Leena Puolakka	23.5.2013	Työkuva, kaivausalueen 1 kaivuuta
1142-H	–	Hanna-Leena Puolakka	23.5.2013	Työkuva, kaivausalueen 3 kaivuuta
1190-H	–	Hanna-Leena Puolakka	28.5.2013	Työkuva, kaivausalueen 1 kaivuuta
1212-H	–	Hanna-Leena Puolakka	29.5.2013	Työkuva, koekuopan kaivuuta
1970-H	–	Hanna-Leena Puolakka	21.8.2013	Työkuva, polttohaudan 1 kaivuuta
2000-H	–	Hanna-Leena Puolakka	21.8.2013	”

<b>MUSTAVALKONEGATIIVIT</b>				
<b>Ark.tunnus</b>	<b>Suunta (ast.)</b>	<b>Kuvaaja</b>	<b>Pvm</b>	<b>Aihe</b>
X-3-5-1	90	Janne Ikäheimo	5.6.2013	Kaivausalue 1, taso 8
X-3-4-2	300	Janne Ikäheimo	4.6.2013	Hauta 2, peuran kallo <i>in situ</i>
X-3-4-3	Ylhäältä	Janne Ikäheimo	4.6.2013	Hauta 1 säilynyt osa
X-3-4-4	270	Janne Ikäheimo	4.6.2013	Kaivausalue 1, taso 7
X-3-4-5	90	Janne Ikäheimo	4.6.2013	"
X-3-3-6	90	Janne Ikäheimo	4.6.2013	Kaivausalue 1, taso 6
X-3-3-7	90	Janne Ikäheimo	4.6.2013	Hauta 1
X-3-3-8	90	Janne Ikäheimo	3.6.2013	Kaivausalue 1, taso 5
X-3-3-9	360	Riikka Pietikäinen	31.5.2013	Hauta 1
X-3-2-10	180	Riikka Pietikäinen	31.5.2013	"
X-3-2-11	90	Janne Ikäheimo	30.5.2013	Kaivausalue 1, taso 3
X-3-2-12	210	Janne Ikäheimo	30.5.2013	"
X-3-2-13	0	Marita Ruotsalainen	28.5.2013	"
X-3-1-14	180	Marita Ruotsalainen	28.5.2013	"
X-3-1-15	0	Marisa Kuusisto	28.5.2013	Kaivausalue 3, taso 3
X-3-1-16	180	Marisa Kuusisto	28.5.2013	"
X-3-1-17	270	Janne Ikäheimo	28.5.2013	Kaivausalueet, yleiskuva
X-2-7-18	180	Minna Ervasti	24.5.2013	Kaivausalue 3, taso 1
X-2-7-19	0	Riikka Pietikäinen	24.5.2013	Kaivausalue 1, taso 2
X-2-7-20	180	Riikka Pietikäinen	24.5.2013	"
X-2-7-21	270	Noora Hemminki	24.5.2013	Kaivausalue 2, taso 3
X-2-6-22	90	Noora Hemminki	24.5.2013	"
X-2-6-23	Ylhäältä	Janne Ikäheimo	23.5.2013	Hauta 1, hammaslöytö <i>in situ</i>
X-2-6-24	270	Jussi Kivioja	23.5.2013	Kaivausalue 2, taso 2
X-2-6-25	90	Minna Ervasti	23.5.2013	"
X-2-5-26	0	Tapani Lintula	22.5.2013	Kaivausalue 1, taso 1

Ark.tunnus	Suunta (ast.)	Kuvaaja	Pvm	Aihe
X-2-5-27	180	Tapani Lintula	22.5.2013	Kaivausalue 1, taso 1
X-2-5-28	270	Johanna Mujunen	22.5.2013	Kaivausalue 2, taso 1
X-2-5-29	90	Johanna Mujunen	22.5.2013	"
X-2-4-30	300	Marita Ruotsalainen	21.5.2013	Kaivausalue 2
X-2-4-31	220	Marita Ruotsalainen	21.5.2013	Kaivausalue 1
X-2-4-32	95	Tapani Lintula	21.5.2013	Yleiskuva jokitörmästä itään
X-2-4-33	25	Tapani Lintula	21.5.2013	Yleiskuva Iljasta jokiuoman yli
X-2-3-34	120	Jarkko Kauppinen	21.5.2013	Yleiskuva kaivausalueelta kaakkoon
X-2-3-35	220	Jarkko Kauppinen	21.5.2013	Yleiskuva kaivausalueelta kohti lounasta
X-2-3-36	270	Janne Ikäheimo	21.5.2013	Yleiskuva kaivausalueesta lännen suuntaan
X-4-5-1	90	Janne Ikäheimo		Hauta 3 & Polttohauta 2
X-4-4-2	270	Janne Ikäheimo		"
X-4-4-3	Ylhäältä	Janne Ikäheimo	23.8.2013	Hauta 9
X-4-4-4	Ylhäältä	Janne Ikäheimo	23.8.2013	"
X-4-4-5	90	Janne Ikäheimo		Hauta 3 & Polttohauta 2
X-4-3-6	Ylhäältä	Janne Ikäheimo		Hauta 9
X-4-3-7	250	Janne Ikäheimo		Hauta 3
X-4-3-8	0	Janne Ikäheimo		Hauta 2 & Hauta 9
X-4-3-9	180	Janne Ikäheimo		"
X-4-2-10	Ylhäältä	Janne Ikäheimo	21.8.2013	Kupurasolki polttohaudasta 1 <i>in situ</i>
X-4-2-11	180	Janne Ikäheimo		Hauta 2 & Hauta 9
X-4-2-12	180	Janne Ikäheimo		"
X-4-1-26	300	Janne Ikäheimo	19.8.2013	Polttohauta 1
X-4-1-27	300	Janne Ikäheimo	19.8.2013	"
X-4-1-28	270	Janne Ikäheimo		Hauta 3 & Polttohauta 1

Ark.tunnus	Suunta (ast.)	Kuvaaja	Pvm	Aihe
X-4-1-29	270	Janne Ikkäheimo		Hauta 3 & Polttohauta 1
X-3-7-30	90	Janne Ikkäheimo		"
X-3-7-31	90	Janne Ikkäheimo		"
X-3-7-32	Ylhäältä	Janne Ikkäheimo	6.6.2013	Mahdollinen paalunjälki
X-3-7-33	Ylhäältä	Janne Ikkäheimo	6.6.2013	"
X-3-6-34	Ylhäältä	Janne Ikkäheimo	5.6.2013	Hauta 2, vainajan pää paljastuneena
X-3-6-35	Ylhäältä	Janne Ikkäheimo	5.6.2013	"
X-3-6-36	300	Janne Ikkäheimo		Hauta 3
X-5-4-17	90	Janne Ikkäheimo	4.9.2013	Hauta 3, pohja, "ylimääräisiä" luita
X-5-3-18	90	Janne Ikkäheimo	4.9.2013	"
X-5-3-19	90	Janne Ikkäheimo	4.9.2013	"
X-5-3-20	90	Janne Ikkäheimo	3.9.2013	Polttohauta 2
X-5-3-21	90	Janne Ikkäheimo	3.9.2013	"
X-5-2-22	120	Janne Ikkäheimo		Hauta 3
X-5-2-23	120	Janne Ikkäheimo		"
X-5-2-24	210	Janne Ikkäheimo		"
X-5-2-25	Ylhäältä	Janne Ikkäheimo	30.8.2013	Hauta 11
X-5-1-26	Ylhäältä	Janne Ikkäheimo	30.8.2013	"
X-5-1-27	Ylhäältä	Janne Ikkäheimo	30.8.2013	"
X-5-1-28	315	Janne Ikkäheimo	30.8.2013	"
X-5-1-29	90	Janne Ikkäheimo	29.8.2013	Hauta 10
X-4-7-30	90	Janne Ikkäheimo	29.8.2013	"
X-4-7-31	180	Janne Ikkäheimo	29.8.2013	Hauta 11
X-4-7-32	180	Janne Ikkäheimo	29.8.2013	"
X-4-7-33	90	Janne Ikkäheimo		Hauta 2
X-4-6-34	200	Janne Ikkäheimo		Hauta 3
X-4-6-35	Ylhäältä	Janne Ikkäheimo	27.8.2013	Hauta, naisen kallonpohja <i>in situ</i>
X-4-6-36	Ylhäältä	Janne Ikkäheimo	27.8.2013	"



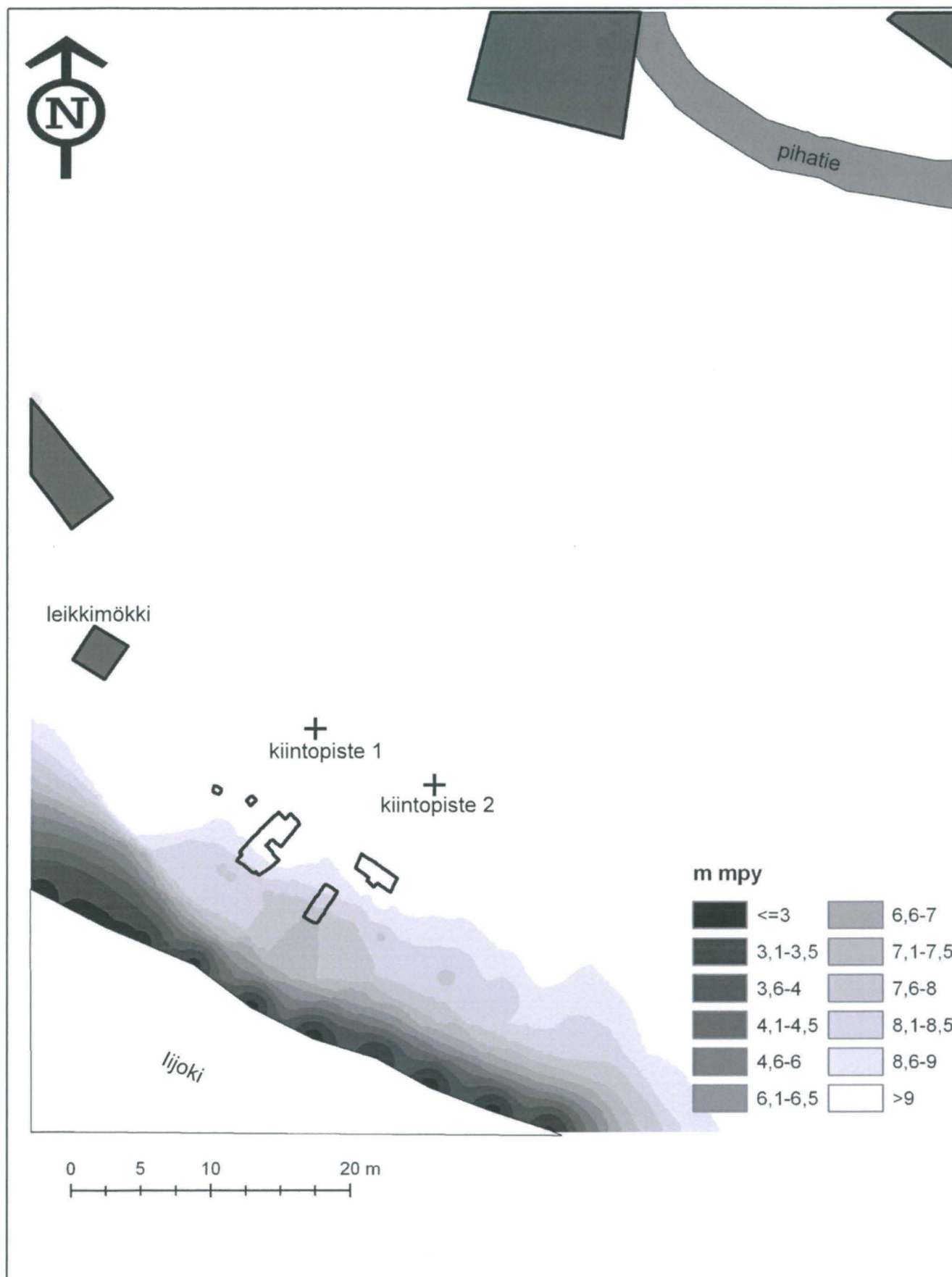
## KARTAT

<p><b>Kartta 1</b> Karttapohja © Maanmittauslaitos</p>	<p><b>Kartta 2</b> Mittaukset: Oulun yliopiston arkeologian oppiaine Käsittely: Jari-Matti Kuusela</p>
<p><b>Kartta 3</b> Karttapohja © Maanmittauslaitos</p>	<p><b>Kartta 4</b> Mittaukset: Oulun yliopiston arkeologian oppiaine Käsittely: Jari-Matti Kuusela</p>
<p><b>Kartta 5</b> Kenttäpiirros: Noora Hemminki Puhtaaksipiirto: Jari-Matti Kuusela Mittaukset: Oulun yliopiston arkeologian oppiaine Käsittely: Jari-Matti Kuusela Alkuperäisen säilytyspaikka: Oulun yliopiston arkeologian laboratorio</p>	<p><b>Kartta 6</b> Kenttäpiirros: Johanna Mujunen Puhtaaksipiirto: Jari-Matti Kuusela Mittaukset: Oulun yliopiston arkeologian oppiaine Käsittely: Jari-Matti Kuusela Alkuperäisen säilytyspaikka: Oulun yliopiston arkeologian laboratorio</p>
<p><b>Kartta 7</b> Mittaukset: Oulun yliopiston arkeologian oppiaine Käsittely: Jari-Matti Kuusela</p>	<p><b>Kartta 8</b> Mittaukset: Oulun yliopiston arkeologian oppiaine Käsittely: Jari-Matti Kuusela</p>
<p><b>Kartta 9</b> Kenttäpiirros: Ville Hakamäki Puhtaaksipiirto: Jari-Matti Kuusela Mittaukset: Oulun yliopiston arkeologian oppiaine Käsittely: Jari-Matti Kuusela Alkuperäisen säilytyspaikka: Oulun yliopiston arkeologian laboratorio</p>	<p><b>Kartta 10</b> Kenttäpiirros: Ville Hakamäki Puhtaaksipiirto: Jari-Matti Kuusela Mittaukset: Oulun yliopiston arkeologian oppiaine Käsittely: Jari-Matti Kuusela Alkuperäisen säilytyspaikka: Oulun yliopiston arkeologian laboratorio</p>
<p><b>Kartta 11</b> Mittaukset: Oulun yliopiston arkeologian oppiaine Käsittely: Jari-Matti Kuusela</p>	<p><b>Kartta 12</b> Mittaukset: Oulun yliopiston arkeologian oppiaine Käsittely: Jari-Matti Kuusela</p>
<p><b>Kartta 13</b> Mittaukset: Oulun yliopiston arkeologian oppiaine ja Oulun yliopiston geofysiikan oppiaine Käsittely: Jari-Matti Kuusela &amp; Mikko Heikkinen</p>	

Kartta 1 - Suutarinniemi peruskartalla



## Kartta 2 - tutkimusalueen yleiskartta

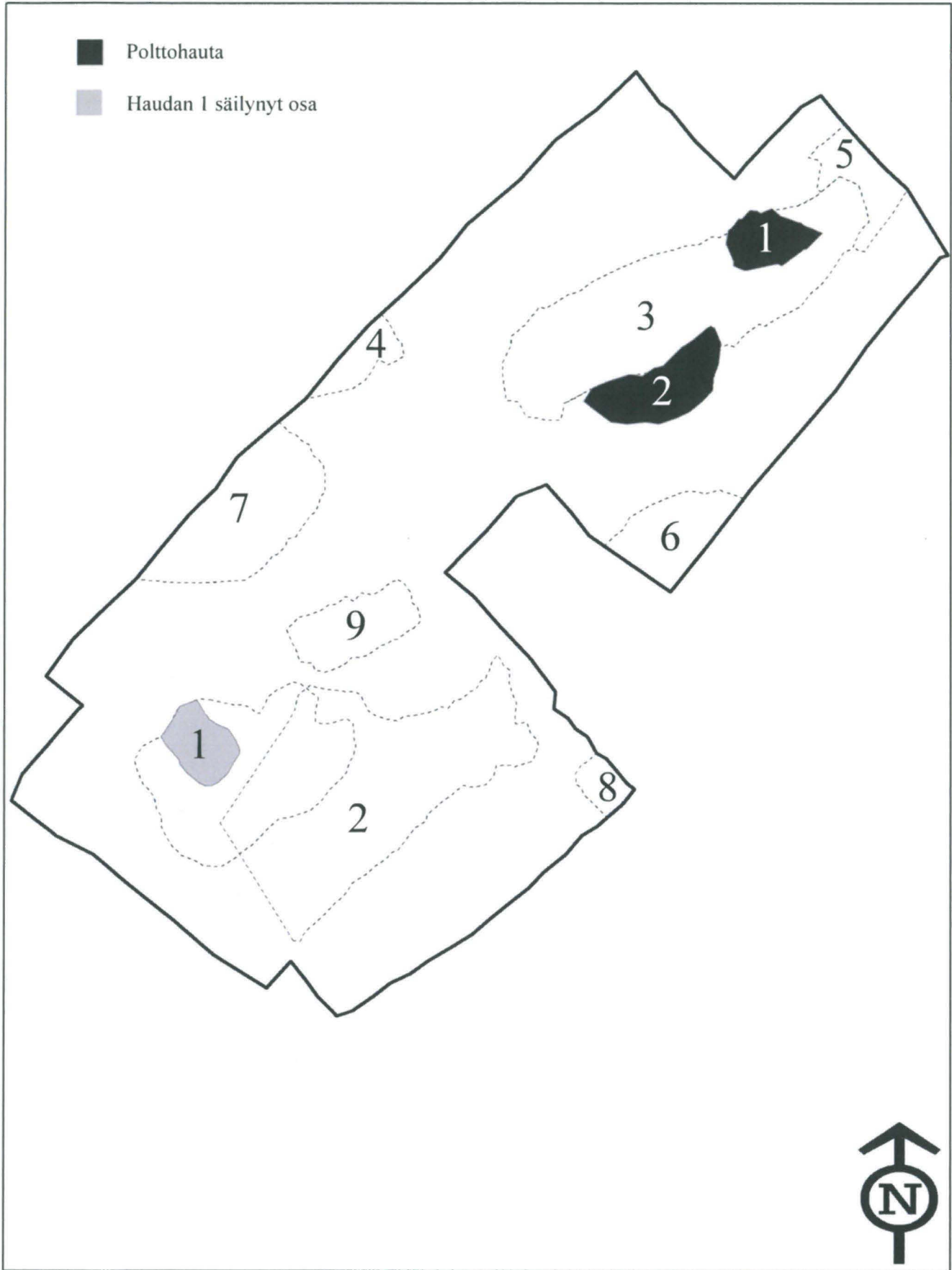


# Kartta 3 - rajaus



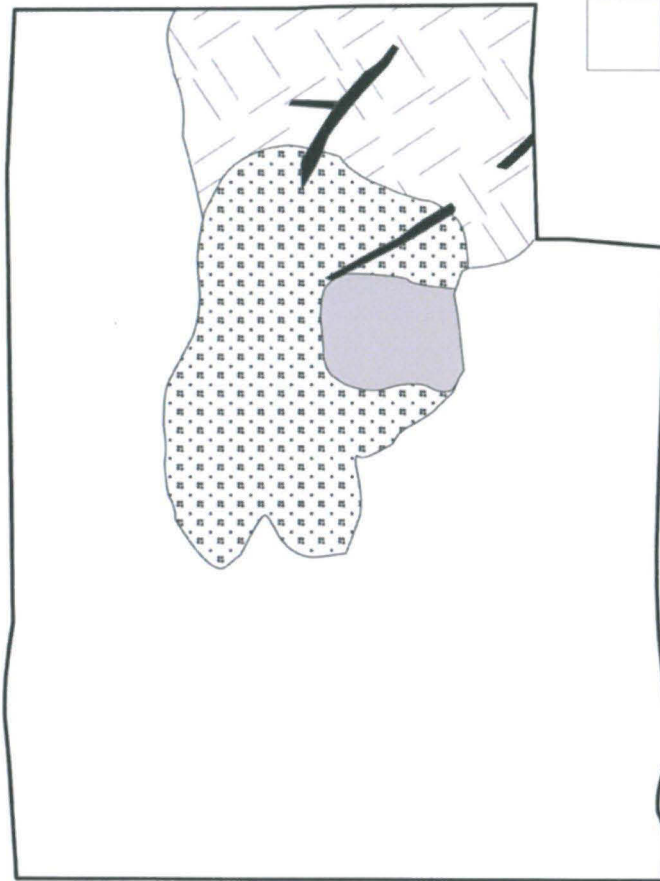
0 50 100 200 m

# KARTTA 4 - kaivausalue 1

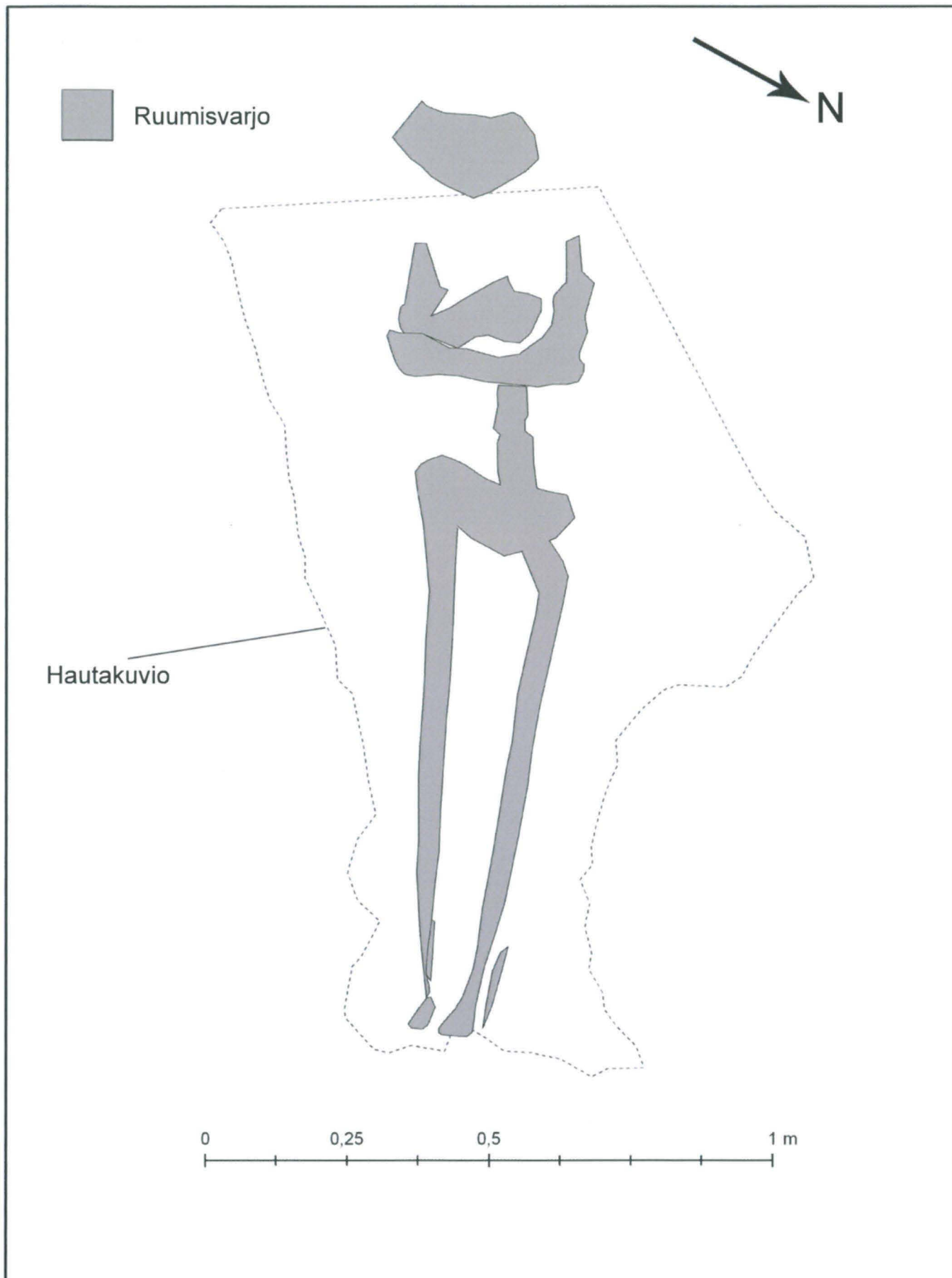


# Kartta 5 - Hauta 1

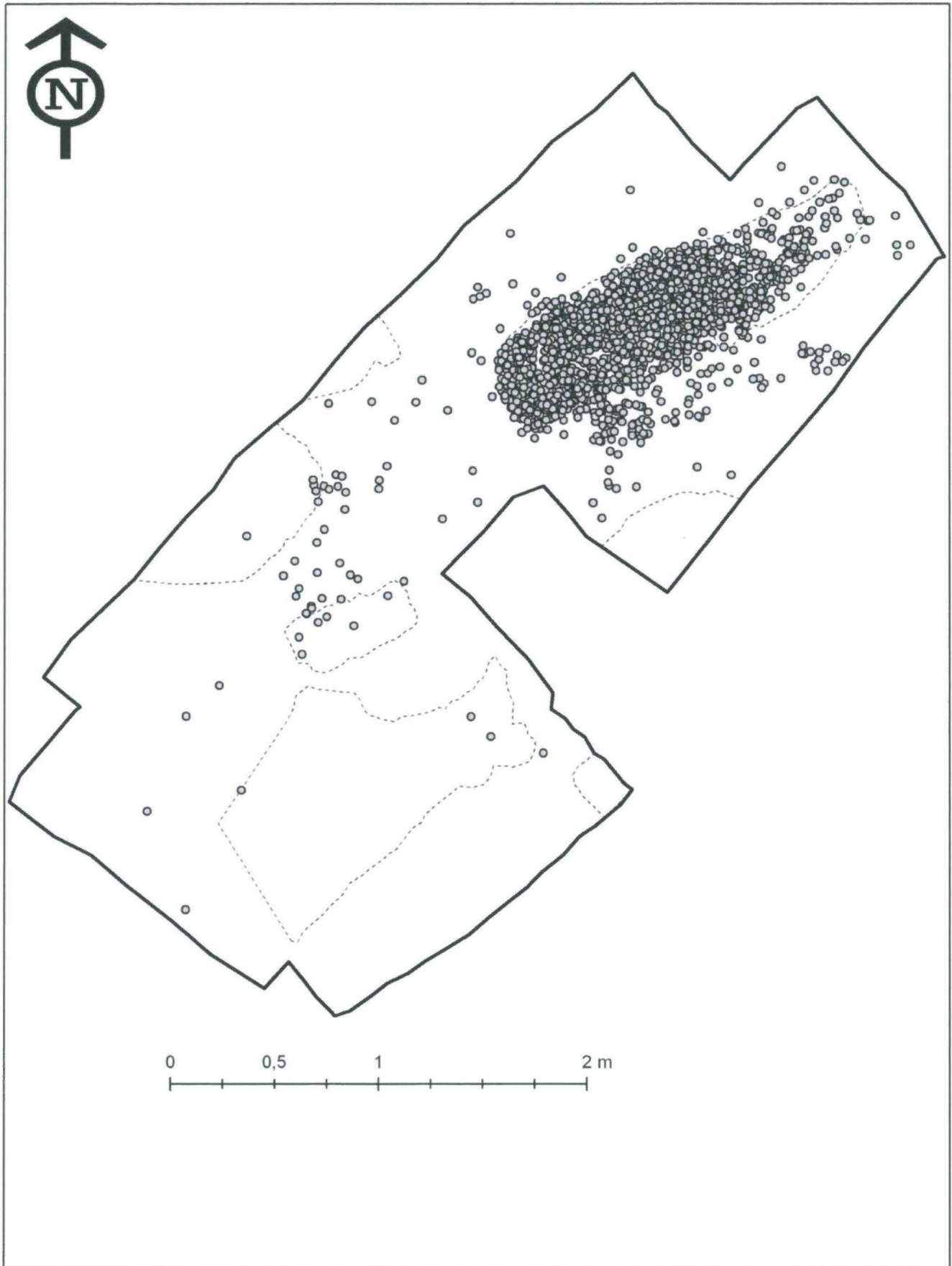
-  Juuri
-  Säilynyt osa
-  Sekoittunut hiekka
-  Hautakuvio
-  Puhdas hiekka



# Kartta 6 - Hauta 2

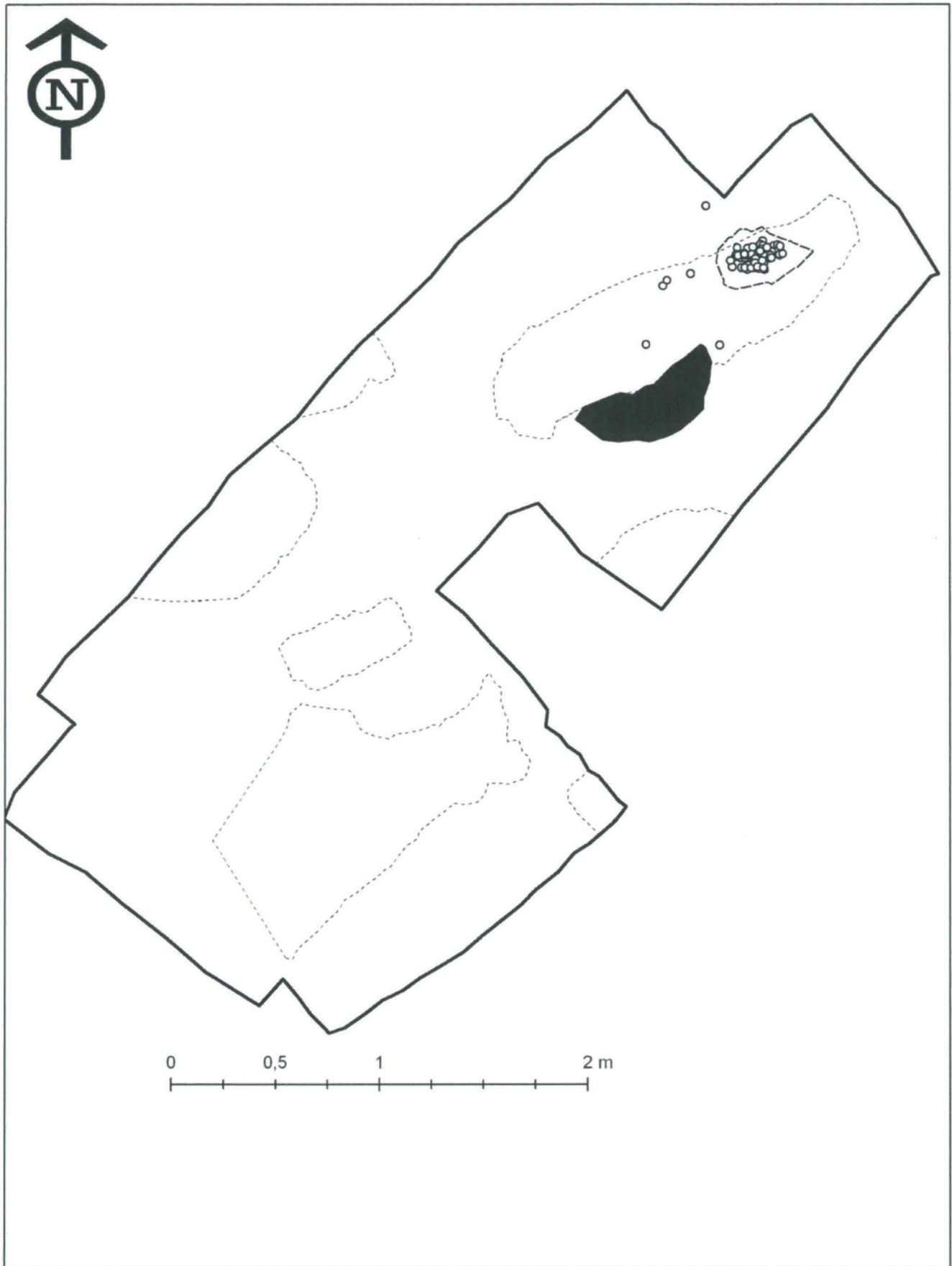


# Kartta 7 - Palaneen luun levintä





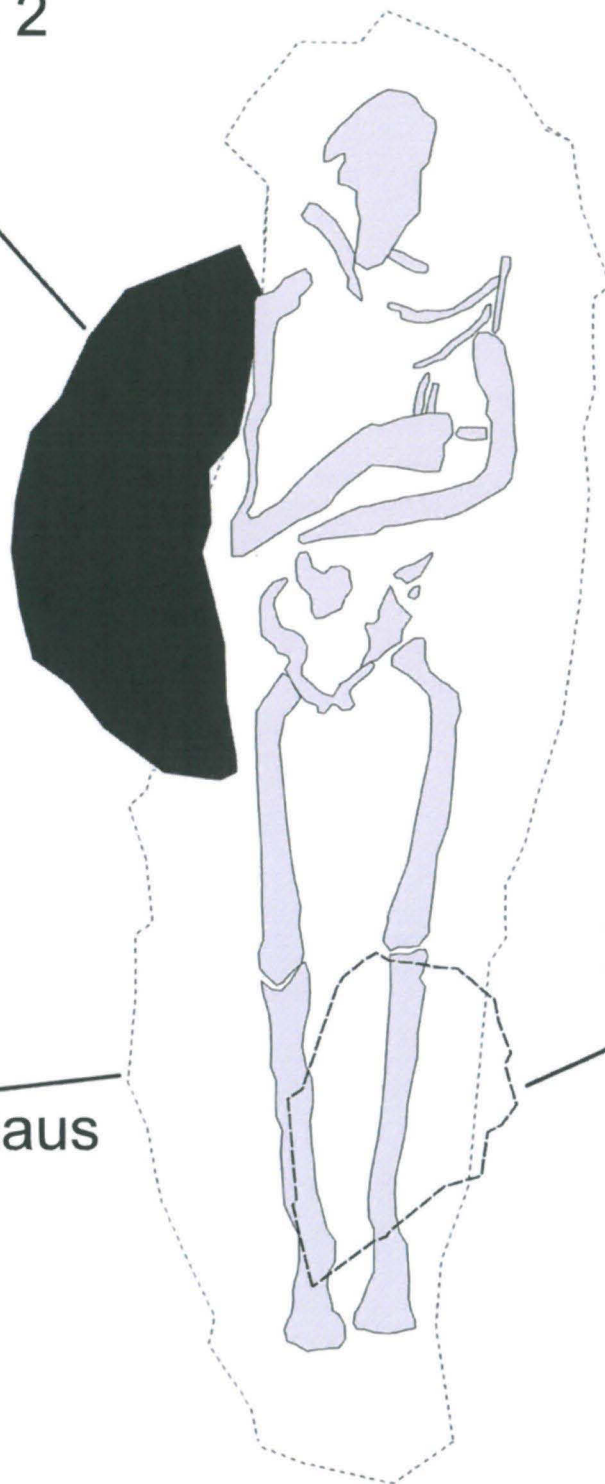
# Kartta 8 - metalliesineiden levintä



# Kartta 9 - Hauta 3

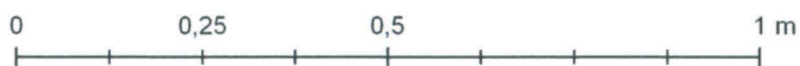
■ Ruumisvarjo

Polttohauta 2

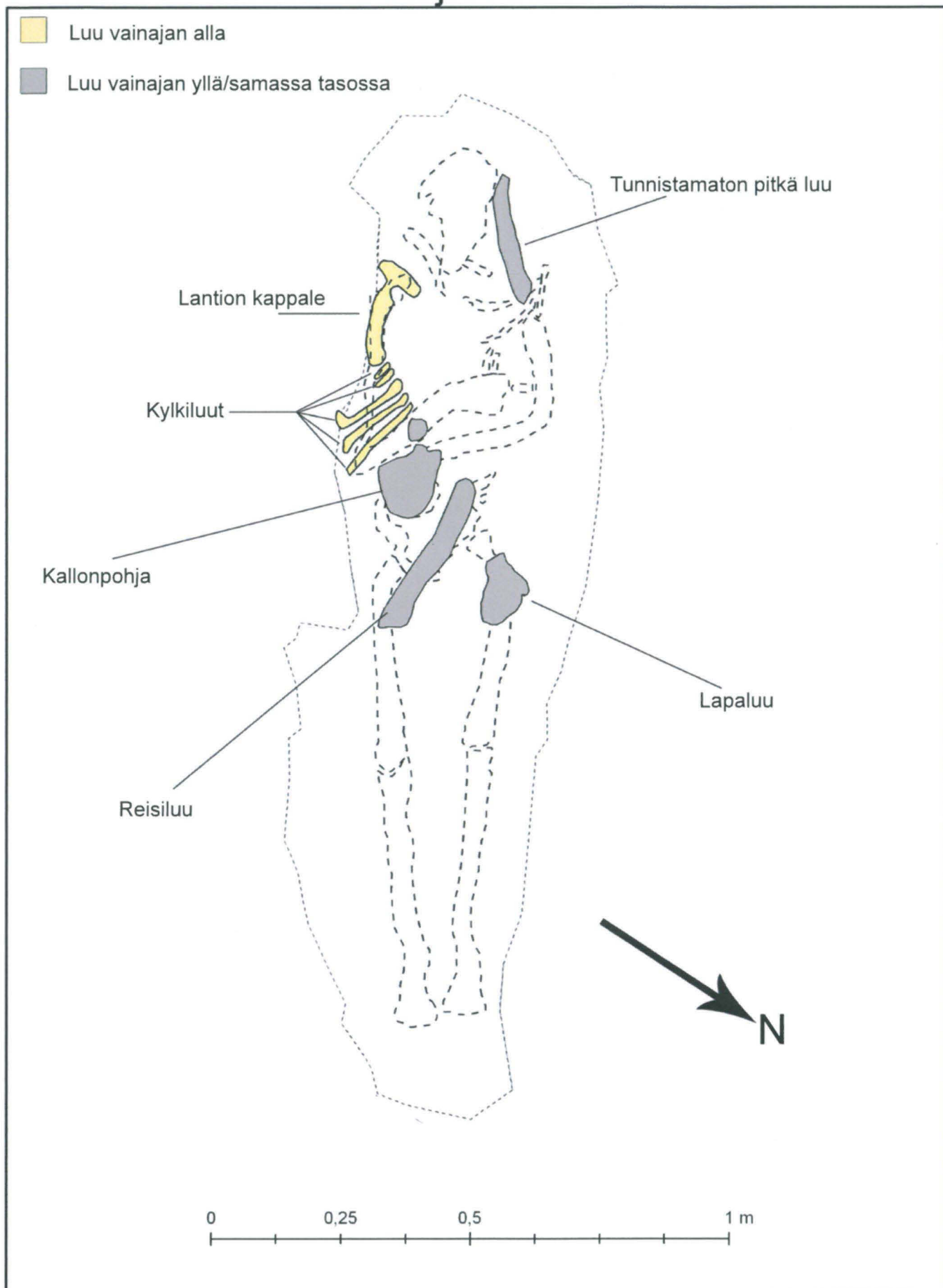


Hautaleikkaus

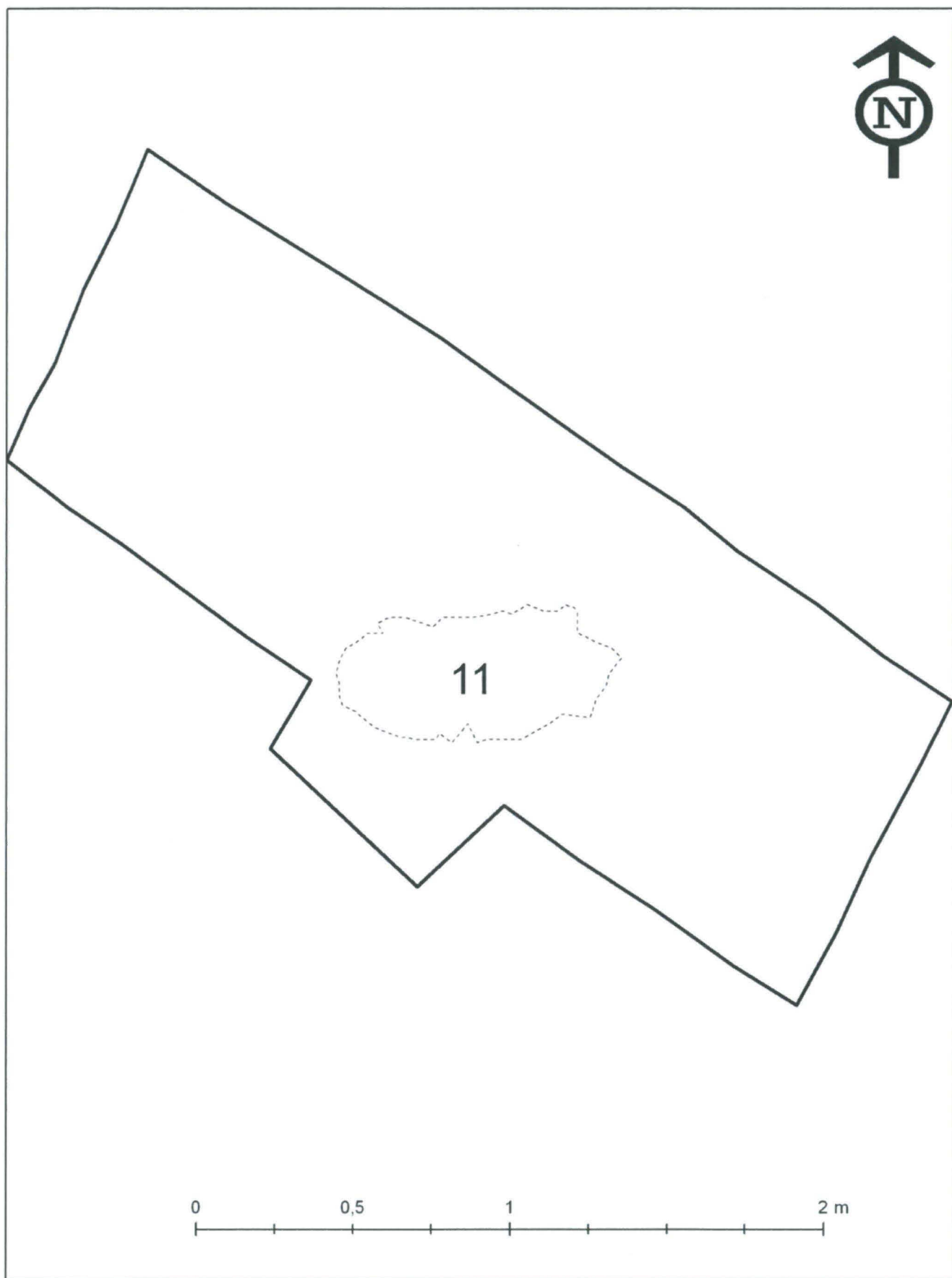
Polttohauta 1



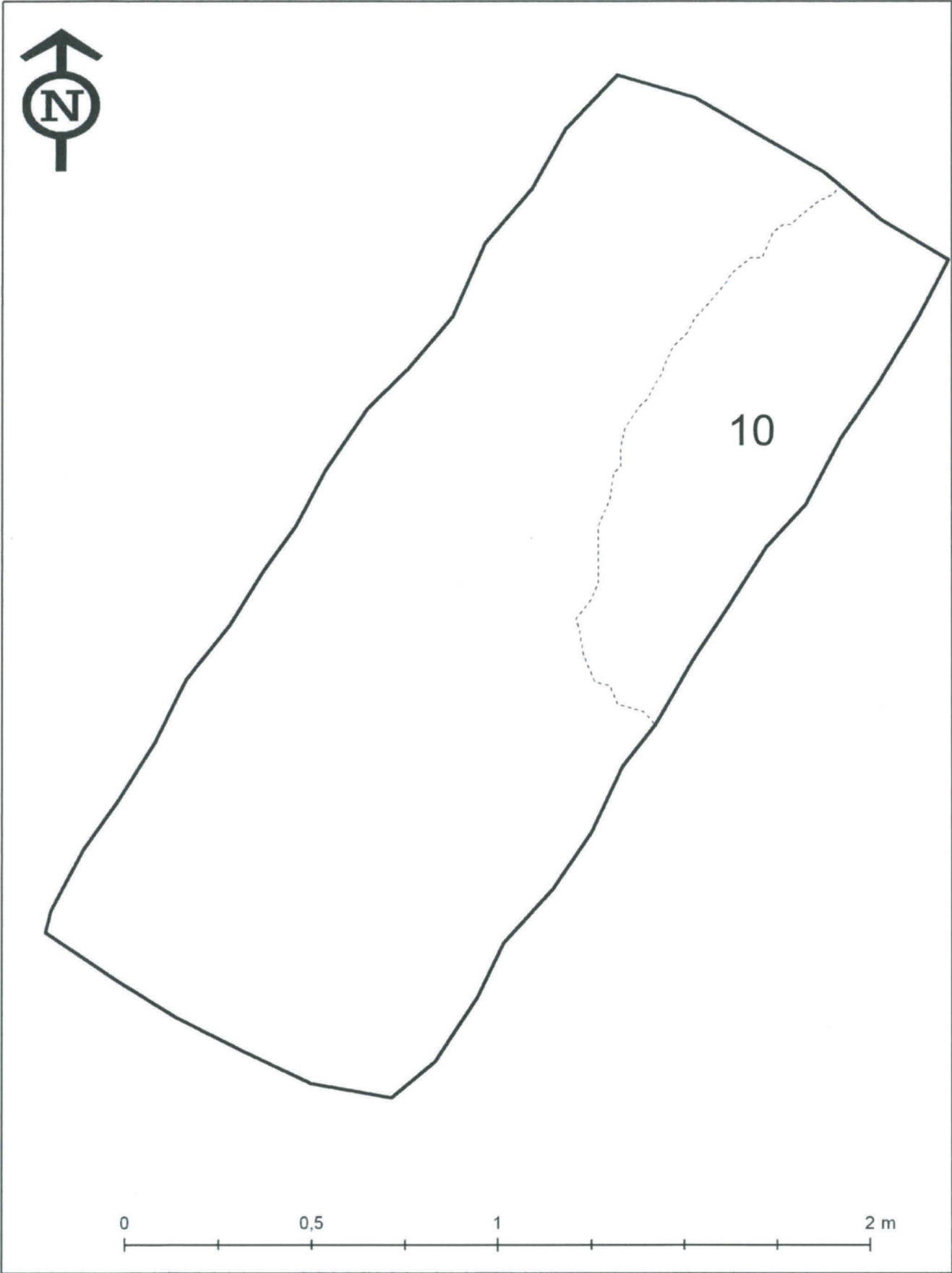
# Kartta 10 - toisen vainajan luut haudassa 3



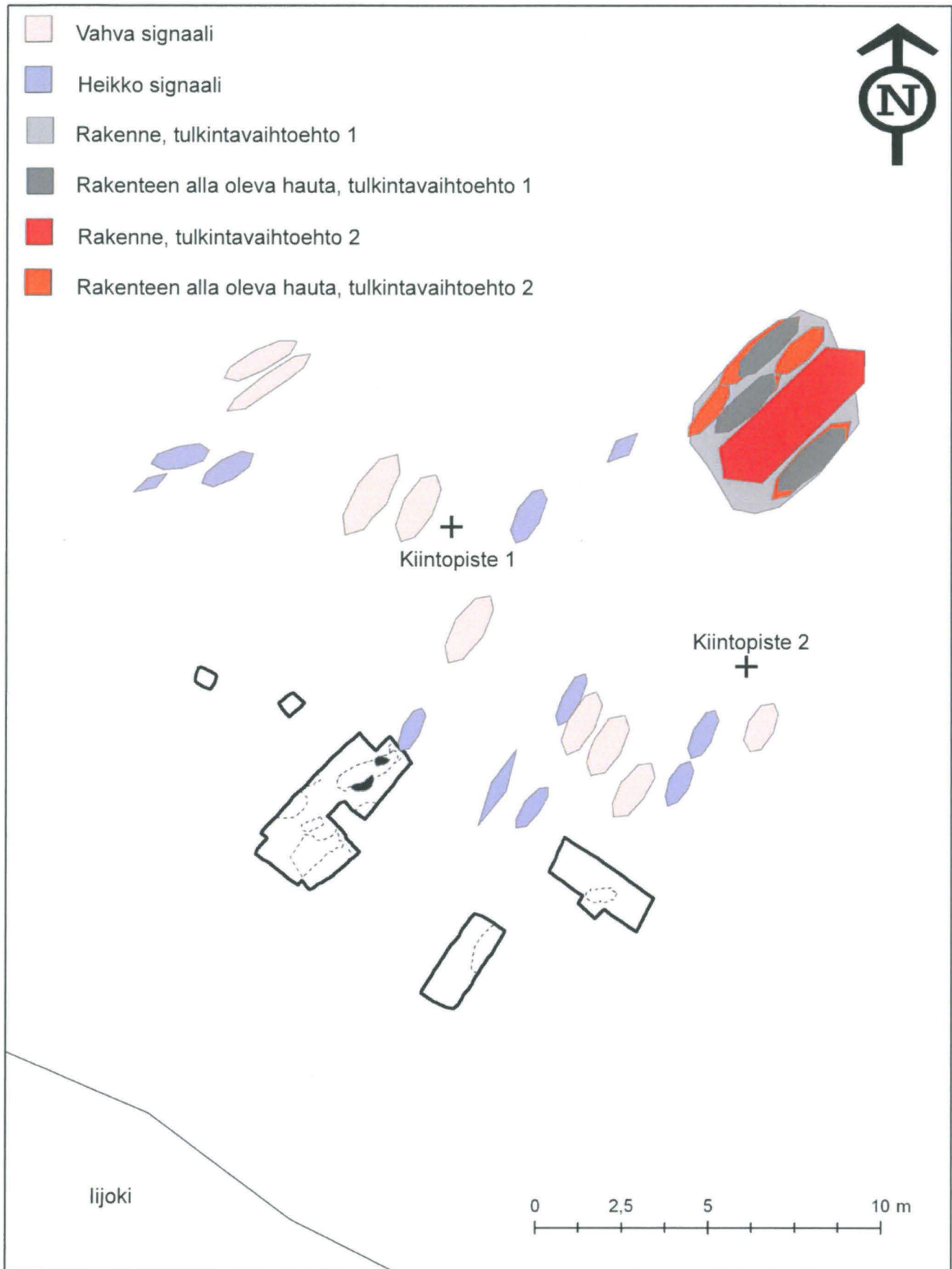
# Kartta 11 - kaivausalue 2



Kartta 11 - kaivausalue 3



# Kartta 13 - maatumkalla havaitut ilmiöt



**KUVATAULUT © kuvaajat**



KUVA 1. Hauta 3, hautakuvio paljastuneena  
Kuvaaja: J. Ikäheimo



KUVA 2. Pieni vainaja Haudassa 9  
Kuvaaja: J. Ikäheimo



KUVA 3. Poskihampaita Haudasta 1.  
Kuvaaja: J. Heinonen



KUVA 4: Tekstiilinkappale Haudasta 1  
Kuvaaja: J. Heinonen





KUVA 5. Haudan 1 säilynyt osa kipsattavana  
Kuvaaja: J-M Kuusela



KUVA 6. Haudan 1 säilynyttä osaa irroitetaan  
Kuvaaja: J-M Kuusela



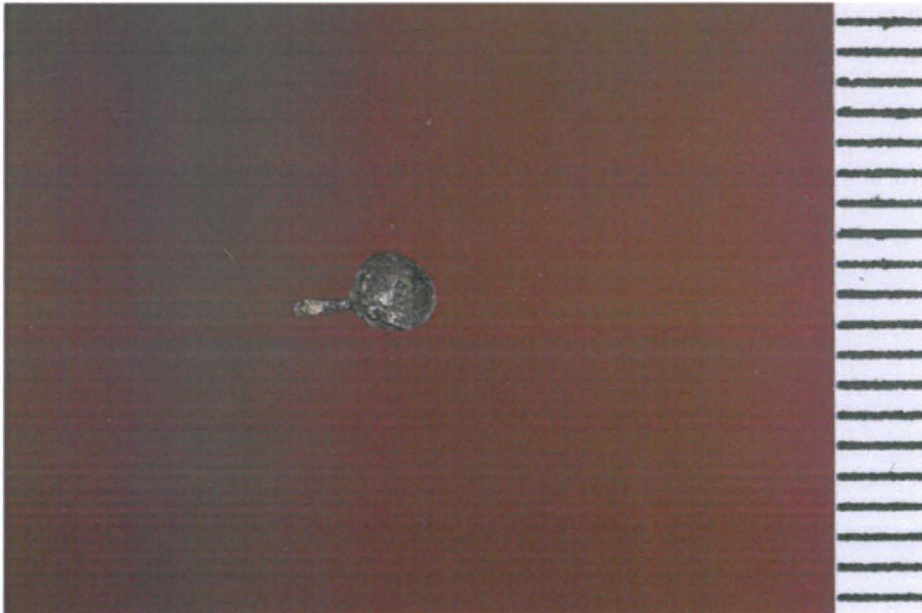
KUVA 7. Haudan 2 vainaja  
Kuvaaja: J. Ikäheimo



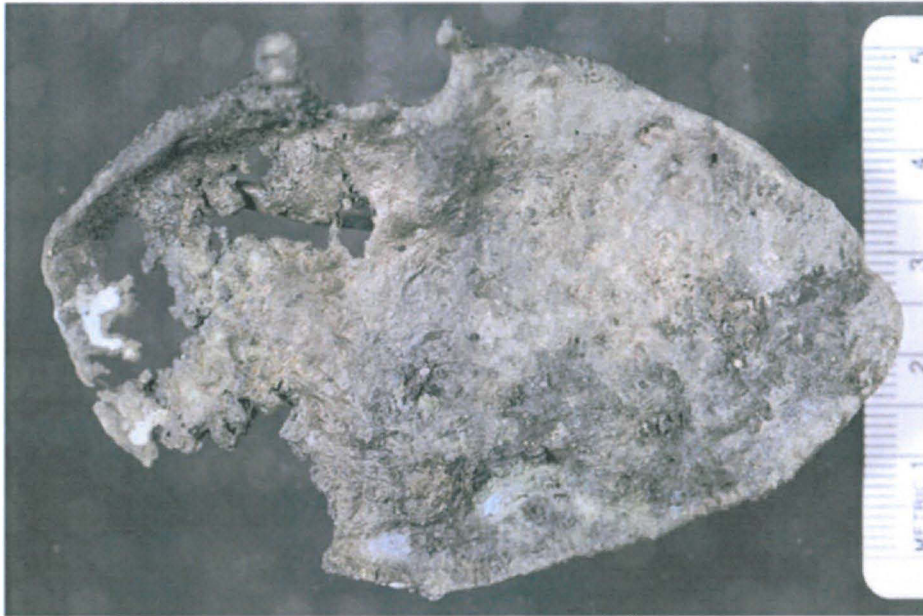
KUVA 8. Haudan 3 vainaja. Vainajan jalkojen välissä havaittavissa jäännöksiä lavetista tms. Polttohauta 2 on nähtävissä vainajan vasemmalla puolella.  
Kuvaaja: J. Ikäheimo



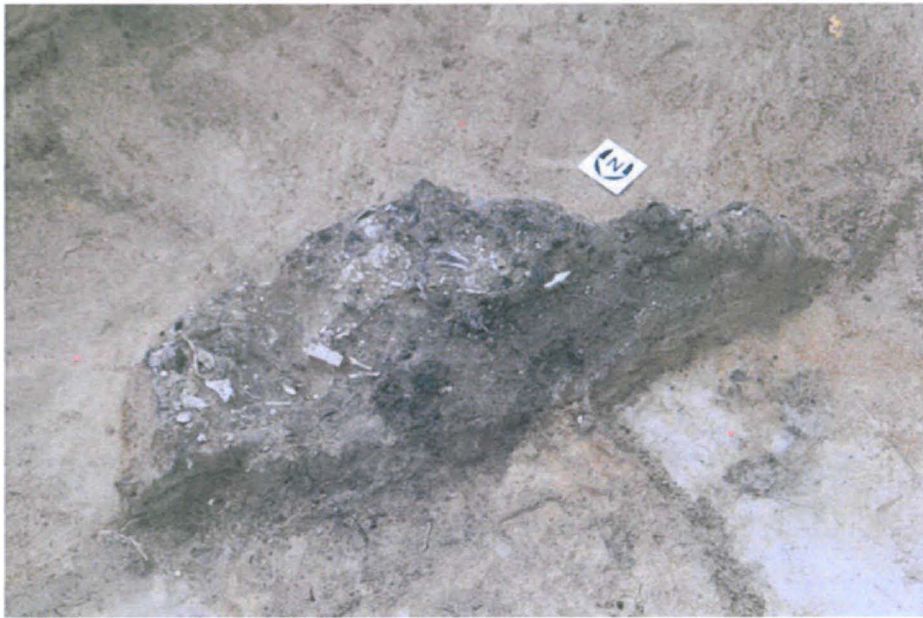
KUVA 9. Haudan 3 hautaleikkaus sekä Polttohauta 1 (kuvassa hautaleikkauksen yläreunassa oikealla)  
Kuvaaja: J. Ikkäheimo



KUVA 10. Pieni kannallinen ja hopeoitu pronssihelmi Polttohaudasta 1  
Kuvaaja: J. Mujunen



KUVA 11. Pahoin palanut pronssinen kupurasolki Polttohaudasta 1.  
Kuvaaja: J. Heinonen



KUVA 12. Polttohauta 2  
Kuvaaja: J. Ikäheimo

## II ILLINSAARI SUUTARINNIEMI 2013

## HAUTADOKUMENTOINTILOMAKE

Päiväys: 27.8.2013

Dokumentoija: Johanna Mujunen, Marisa Kuusisto

Hanna Puolakka

### TUNNUKSET:

Kaivausalueen tunnus: IIS-13

Haudan tunnus: HA2

### MAA-AINEKSEN KUVAILU JA KAIVAUSTAPA:

Hautauksen kaivaustapa: nysväimet, lasta, lapio, Nysväimet, lasta, pensselit

Hautauksen maa-aineksen kuvailu: Kivetön hiekkamaa

### HAUTAUSTAPA:

Hautauksen suunta: vainajan pää ilmansuuntaan: Lounas astetta: 58 / 360

Hautauksen asento: selällään, vatsallaan, oikealla/vasemmalla kyljellä, kookussa, muu

Suorana selällään

Lisätietoja asennosta: Hauta sijaitsee rinteessä. Mahdollisesti eroosion ja maan valumisen myötä vainaja on kiertynyt hieman oikealle kyljelle. Myös pää on kiertynyt hieman oikealle.

Kädet: ristitty rinnalle, kookussa, sivuilla, muu Rinnalla puuskassa

Jalat: vierekkäin suorana, kookussa, poissa, muu Vierekkäin suorana

Pää: kasvot ylös, kasvot käännetty oikealle/vasemmalle, takaraivo ylöspäin, pää irti, muu

Kasvot ylöspäin, pää hieman kiertynyt oikealle, mahdollisesti maansiirtymän vuoksi.

### SÄILYNEISYYS JA MITAT:

Hautauksen säilyneisyys: Hauta häiritsemätön maan valumista lukuunottamatta, ruumisvarjo selkeästi näkyvillä.

Luiden kunto: Erittäin huono, vain vähän fragmentaarisesti säilyneitä luita. Kallo hieman paremmin säilynyt, kuin muu luuranko. Hampaat ovat säilyneet hyvin.

Vainajan koko pituus: Noin 170cm. Maan valuminen on saattanut vääristää pituutta.

**LÖYDÖT:** mahdolliset esineet, arkkujen tms. jäännökset, vainajan hiukset, verisuonet jne.

Vainajan pään kohdalta löytyi eläimen, mahdollisesti hirven tai suuren peuran kallo.

### NÄYTTEENOTTO:

Maanäytteen tunnus: \_\_\_\_\_

Mistä maanäyte otettu: \_\_\_\_\_

Luunäytteen tunnus: \_\_\_\_\_

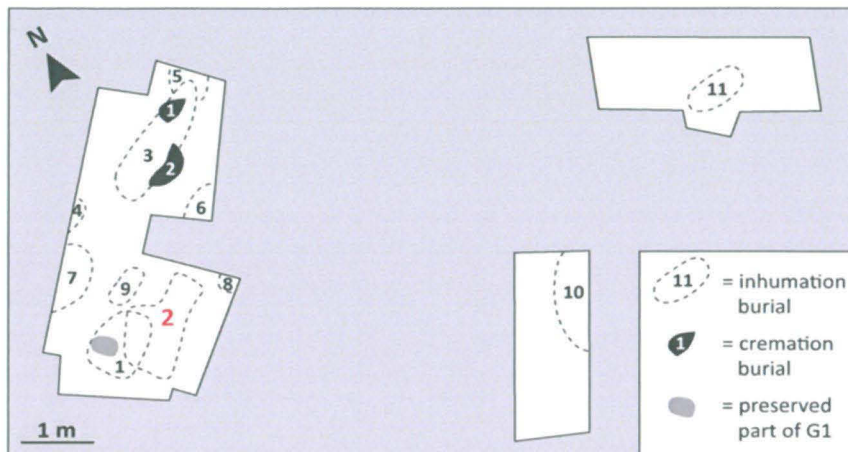
Mistä luunäyte otettu: \_\_\_\_\_

**HUOMIOT** (kaikki epänormaali: puuttuvat osat, epäluonnolliset asennot jne.):

Hauta sijaitsee rinteessä, joten vainajan asema haudassa on voinut muuttua maan valumisen seurauksena.

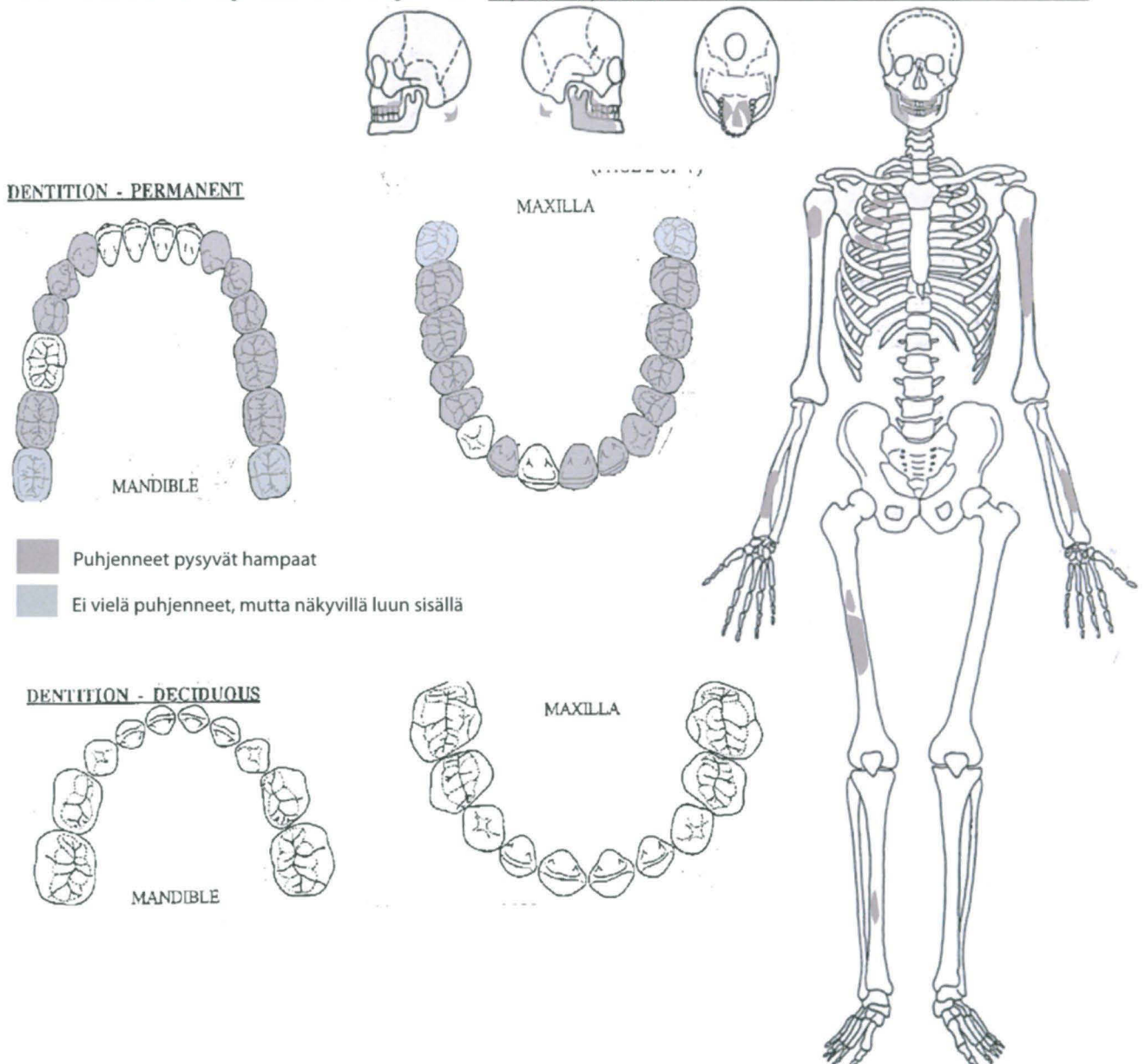
Vainajan pää sekä eläimen kallo sijaittivat heti pintamaan alla. Vasen puoli lantiosta ei näkyvillä ruumisvarjossa.

## Hautauksen sijainti



Vainajan korkeus ennen kaivamista: 7,374 - 7,699 m

Korkeusarvot vainajan alta kaivun jälkeen: 7,300 - 7,601 m



**II ILLINSAARI SUUTARINNIEMI 2013****HAUTADOKUMENTOINTILOMAKE**Päiväys: 28.8, 29.8 & 2.9.2013Dokumentoiija: Hanna Puolakka & Johanna Mujunen**TUNNUKSET:**Kaivausalueen tunnus: IIS-13Haudan tunnus: HA3**MAA-AINEKSEN KUVAILU JA KAIVAUSTAPA:**Hautauksen kaivaustapa: nysväimet, lasta, lapio, Lasta, nysväimet ja pensselitHautauksen maa-aineksen kuvailu: Sekoittunut hiekka. Seassa hiiltä ja palanutta luuta rikutusta polttohautauksesta.**HAUTAUSTAPA:**Hautauksen suunta: vainajan pää ilmansuuntaan: Lounas astetta: 50,5 / 360Hautauksen asento: selällään, vatsallaan, oikealla/vasemmalla kyljellä, kookussa, muu Selällään, suorana.

Lisätietoja asennosta: \_\_\_\_\_

Kädet: ristitty rinnalle, kookussa, sivuilla, muu Puusassa rinnallaJalat: vierekkäin suorana, kookussa, poissa, muu Vierekkäin suorana

Pää: kasvot ylös, kasvot käännetty oikealle/vasemmalle, takaraivo ylöspäin, pää irti, muu \_\_\_\_\_

Pää suorassa, kasvot ylöspäin

**SÄILYNEISYYS JA MITAT:**Hautauksen säilyneisyys: Häiritsemätön, ruumisvarjo hyvin näkyvillä, päällä polttohautausLuiden kunto: Huono, vain heikkokuntoisia fragmentteja sekä hampaita säilynytVainajan koko pituus: Noin 180cm**LÖYDÖT:** mahdolliset esineet, arkkujen tms. jäännökset, vainajan hiukset, verisuonet jne.Fragmentteja toisen, naispuolisen vainajan jäänteistä (ei artikuloidusti) mm. kallon pohja ja fragmentaarinen lapaluu. Mahdollisesti pieni pala lavettia.**NÄYTTEENOTTO:**

Maanäytteen tunnus: \_\_\_\_\_

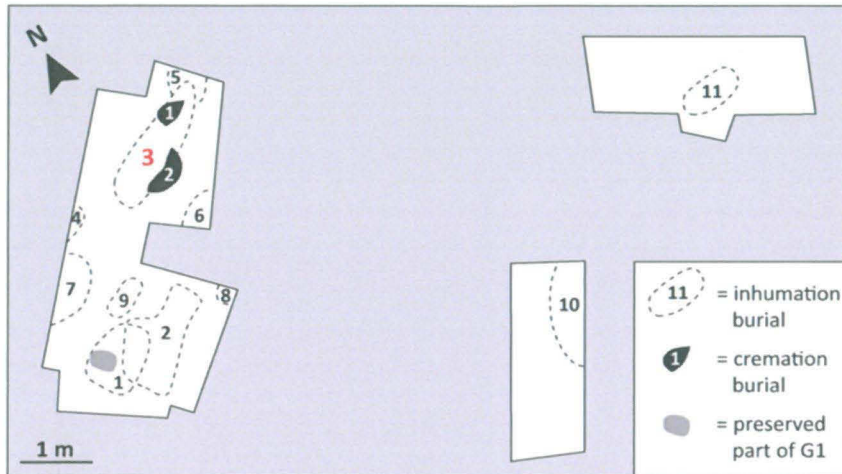
Mistä maanäyte otettu: \_\_\_\_\_

Luunäytteen tunnus: \_\_\_\_\_

Mistä luunäyte otettu: \_\_\_\_\_

**HUOMIOT** (kaikki epänormaali: puuttuvat osat, epäluonnolliset asennot jne.):Hauta on kaivettu vanhemman polttohaudan läpi, osa tätä polttohautaa säilynyt vainajan oikealla puolella. Jalkopäähän tehty nuorempi polttohautaus tai polttohaudan redepositio, joka ei ole rikkonut vainajaa. Vainajan päällä toisen, polttamattoman vainajan osia.

## Hautauksen sijainti



Vainajan korkeus ennen kaivamista: 7,776 - 7,892m

Korkeusarvot vainajan alta kaivun jälkeen: 7,720 - 7,800m

