

Metsähallitus, metsätalous  
Riikka Mustonen

# Suomussalmen Syväjärvensärkän kulttuuriperintöinventointi 2011

## Osa 1 Raportti



# KUVAILULEHTI

JULKAISIJA	Metsähallitus	JULKAISUAIKA	2012
TOIMEKSIANTAJA	Metsähallitus	HYVÄKSYMISPÄIVÄMÄÄRÄ	
LUOTTAMUKSELLISUUS	Julkinen	ASIANUMERO	136/41/2012
SUOJELUALUETYYPPI/ SUOJELUOHJELMA			
ALUEEN NIMI	Syväjärvensärkän alue		
NATURA 2000 -ALUEEN NIMI JA KOODI			
ALUEYKSIKKÖ	Metsätalous Kainuu		
TEKIJÄ(T)	Riikka Mustonen, Metsähallitus		
JULKAISUN NIMI	Suomussalmen Syväjärvensärkän kulttuuriperintöinventointi 2011		
TIIVISTELMÄ	<p>Suomussalmen Syväjärvensärkkää inventoitiin kolmen päivän ajan 18–20.5.2011 Suomussalmen kunnan tarpeisiin. Inventoinnin toteutti Riikka Mustonen. Yhtenä päivänä inventoinnissa oli mukana Kainuun Museon arkeologi Esa Suominen ja oppaana toiminut Kerälän-Jumaliskylän kyläyhdistyksen puheenjohtaja Mikko Juntunen. Inventointi on osa KMO kulttuuriperintöinventointi-hanketta.</p> <p>Inventoinnissa tarkistettiin kaksi pyyntikuoppakohdetta (Syväjärvensärkkä 1000013998, Ruunasärkkä 1000013999) ja ensimmäiseen niistä löydettiin lisää kuoppia. Lisäksi tarkastettiin kaksi ennestään tunnettua, historiallisen ajan muinaisjäännökseksi merkittyä tervahautaa (Syväjärven länsipuoli 1000014005, ja Syväjärvenkangas 1000014000).</p> <p>SutiGis-tietojärjestelmään merkittyjä kohteita tarkistettiin kuusi kappaletta. Ne olivat tervahautoja tai maahan kaivettuja kuoppia. Yhden SutiGis:iin merkityn tervahaudan yhteydestä löydettiin tervasaunan jäänteet. Nämä kaikki merkittiin uusiksi historiallisen ajan muinaisjäännöksiksi.</p> <p>Näiden lisäksi Mikko Juntunen esitteli kivistä maahan rakennetun ristin ja merkkipuun. Aivan uusia kohteita olivat kaksi tervahautaa, yksi rajakivi, padon jäänteet, salvokselliset puut järvessä, merkkipuun ja kuoppajäännökset harjun päällä. Näistä tervahaudat merkitään muinaisjäännöksiksi ja muut kulttuuriperintökohteiksi. Tarkistettuja kohteita on yhteensä 19 kappaletta.</p>		
AVAINSANAT	kulttuuriperintöinventointi, arkeologia, Suomussalmi, tervahauta, pyyntikuoppa, merkkipuun		
KANNEN KUVA	Salvoksellisia puita järven pohjassa./ Esa Suominen dokumentoi merkkipuuta.		
SARJAN NIMI JA NUMERO			
ISSN		ISBN (NIDOTTU) ISBN (PDF)	
SIVUMÄÄRÄ	75	KIELI	SUOMI
KUSTANTAJA		PAINOPAikka	
JAKAJA	Metsähallitus, metsätalous	HINTA	

# Tiivistelmä

Suomussalmen Syväjärvensärkän aluetta inventoitiin 18.–20.5.2011. Inventoinnin taustalla on Metsähallituksen suunnitelma toteuttaa alueella metsänhakkuita. Kerälän-Jumaliskylän kyläyhdistys on tehnyt Suomussalmen kunnalle aloitteen Jumalissärkkien ja Syväjärven alueen muuttamiseksi luonnonsuojelualueeksi. Perusteena ovat alueen luontoarvot ja kulttuurihistorialliset arvot. Kainuun Museon Esa Suominen inventoi aluetta vuonna 2010, mutta osa kohteista ja alueista jäi inventoimatta talven tulon takia. Metsähallituksen arkeologi Hanna Kelola-Mäkeläinen inventoi samana vuonna alueen itäisen osan eli Jumalissärkän alueen. Syväjärvensärkän inventoinnin tarkoituksena oli inventoida puuttuva läntinen osa ja täydentää Suominen inventointia. Syväjärvensärkän inventointi on osa Metsähallituksen KMO kulttuuriperintöinventointi-hanketta, jonka tavoitteena on inventoida kulttuuriperintökohteet valtion metsätalousalueilta vuoteen 20151 mennessä.

Inventoitava alue sijaitsee Suomussalmen kuntakeskuksen (Ämmänsaaren) kirkosta noin 14 km kaakkoon. Alueen koko on noin 340 ha ja sitä ympäröivät soidensuojelualueet. Alueella on hiekkaharjuja ja tasaisempaa kangasta. Järviä on alueella kaksi ja lampia kaksi. Ne eivät sisälly inventointialueen pinta-alaan

Inventoijana toimi Riikka Mustonen. 19.5.2011 inventointia tehtiin yhdessä Kainuun Museon arkeologin Esa Suominen kanssa Kerälän-Jumaliskylän kyläyhdistyksen puheenjohtajan Mikko Juntusen opastaessa.

Inventoinnissa tarkastettiin 19 kohdetta, joista uusia kohteita oli seitsemän. Ennestään tunnettuja muinaisjäännöskohteita oli kaksi pyyntikuoppakohdetta ja kaksi tervahautaa. Muinaisjäännöskohteet ovat yli sata vuotta vanhoja kohteita ja lain suojaamia.

Metsähallituksen SutiGis-järjestelmään merkityjä kohteita tarkastettiin 6 kappaletta. Näistä muinaisjäännöskohteiksi ehdotetaan viittä kappaletta. Mikko Juntusen näyttämiä kohteita on kaksi kappaletta. Ne ovat molemmat kulttuuriperintökohteita. Juntunen kertoi Syväjärven rannalla olleen vanhan laavun. Sen todettiin kuitenkin tuhoutuneen. Juntunen kertoi myös Särkkjärven länsipäähän uponneesta veneestä. Tämä oli nostettu rannalle ja se käytiin valokuvaamassa.

Seitsemästä uudesta kohteesta kolme kappaletta on muinaisjäännöskohteita ja loput neljä on kulttuuriperintökohteita.

Löydettyjen kohteiden perusteella voidaan sanoa, että alueella on harjoitettu laajasti metsästystä, kalastusta ja tervanpolttua. Ihmiset ovat käyttäneet harjuja kulkureittinään ja jättäneet alueelle puumerkkejään. Alueelta löytyi myös rakenteita, joiden merkitystä ei pystytty selvittämään.

## ARKISTO- JA REKISTERITIEDOT

**Alue:** Syväjärvensärkkä

**Tutkimuksen laatu:** arkeologinen ja kulttuuriperintöinventointi

**Kohteiden ajoitus:** historiallinen

**Peruskartat:** 442112 B1, B3, D1 ja D2

**Tutkitun alueen laajuus:** noin 340 ha

**Maanomistaja:** Valtio/Metsähallitus

**Tutkimuslaitos:** Metsähallitus, metsätalous

**Tutkijat:** Riikka Mustonen

**Kenttätyöaika:** 18.–20.5.2011

**Löydöt:** -

**Kuvat:** © Metsähallitus. Kuvat on tallennettu Metsähallituksen arkistoon.

**Inventointiraportin sivumäärä:** Osa 1 raportti 14, osa 2 kohdeselostukset 61, yhteensä 75 sivua.

**Liitteet:** -

**Alkuperäisen inventointiraportin säilytyspaikka:** Metsähallitus arkisto

**Kopiot:** Museoviraston keskusarkisto, Kainuun museo

# Sisällys

TIIVISTELMÄ.....	3
ARKISTO- JA REKISTERITIEDOT .....	4
SISÄLLYS .....	5
1 JOHDANTO.....	6
1.1. INVENTOINTIALUEEN SIJAINTI JA LAAJUUS .....	6
1.2. INVENTOINNIN TOTEUTUS JA MENETELMÄT .....	7
2 INVENTOINTIALUEEN MAISEMA, LUONTO SEKÄ MAA- JA KALLIOPERÄ.....	8
3 ALUEEN TUTKIMUSHISTORIA.....	9
4 TULOSTEN TARKASTELU JA JOHTOPÄÄTÖKSET .....	10
4.1. ESIHISTORIALLISEN JA HISTORIALLISEN AJAN MUINAISJÄÄNNÖKSET .....	12
4.2. KULTTUURIPERINTÖKOHTEET .....	13
ALLEKIRJOITUS .....	14
LÄHTEET .....	14

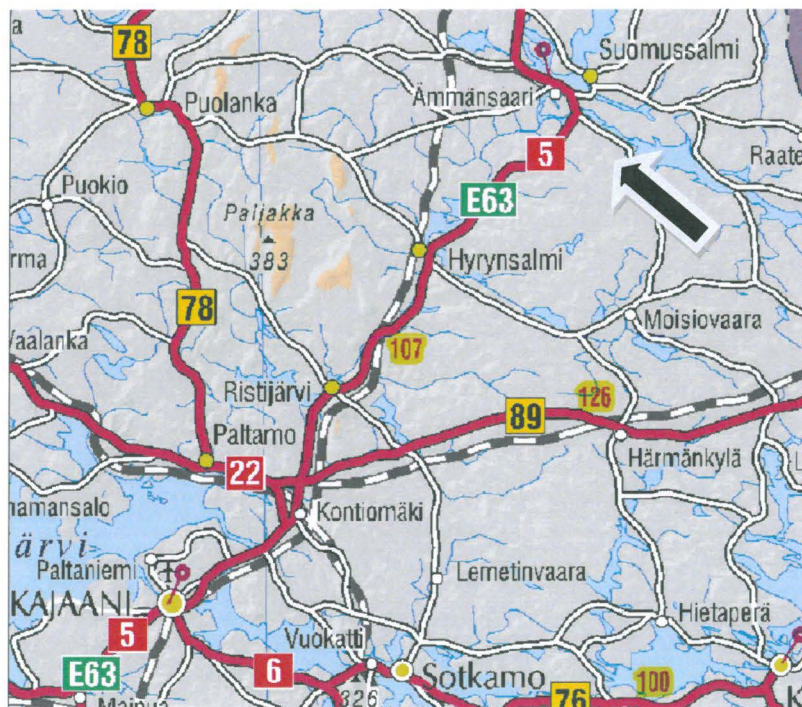
# 1 Johdanto

Suomussalmen Syväjärvensärkän aluetta inventoitiin kolmen päivän ajan toukokuussa 2011. Inventoinnin tarkoituksena oli paikantaa alueen kulttuuriperintökohteet. Näihin lukeutuvat kaikki ihmisen aikaansaamat jäljet luonnossa varhaiselta kivilta 1950–60 -luvulle. Tätä nuoremmat kohteet ovat usein vielä käytössä. Alue on valtion metsää, jota hallinnoi Metsähallitus. Metsähallitus on suunnitellut alueelle metsänkäsittelytoimenpiteitä. Kerälän-Jumaliskylän kyläyhdistys vastustaa toimenpiteitä ja hakee päätöstä alueen muuttamisesta luonnonsuojelualueeksi. Suomussalmen kunta tekee asiasta selvitystä, jota tukemaan inventointi on tehty. Inventointi on samalla osa Metsähallituksen KMO kulttuuriperintöinventointi-hanketta. Hankkeen tavoitteena on inventoida kaikki valtion metsätalousalueet vuoteen 2015 mennessä.

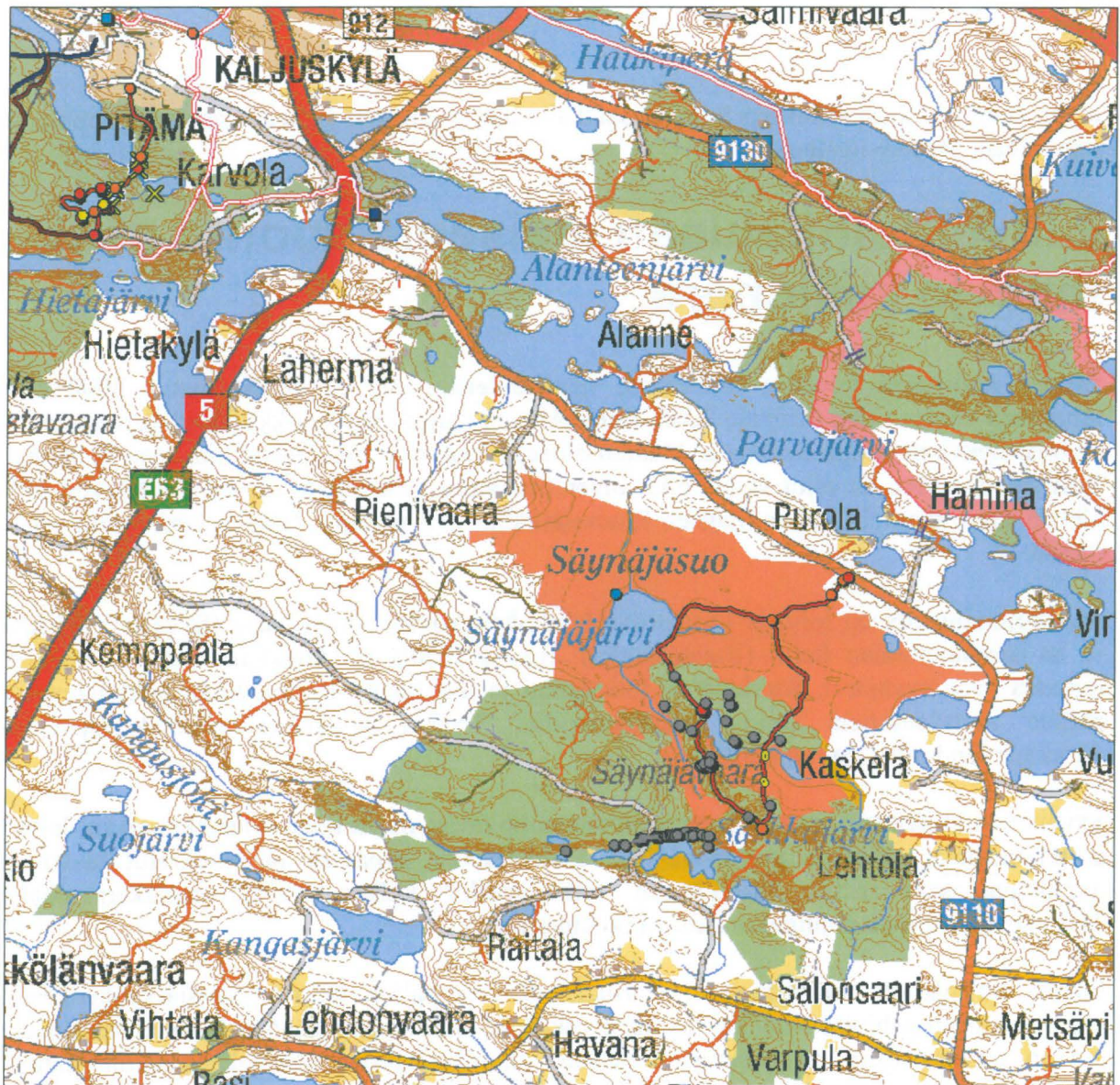
## 1.1. Inventointialueen sijainti ja laajuus

Inventointialue sijaitsee Suomussalmen kunnassa, Suomussalmen (Ämmänsaaren) kirkosta noin 14 kilometriä kaakkoon. Valtatie 5 kulkee alueen länsipuolella noin 7–8 kilometrin päässä. Alue on hieman syrjässä sen pohjoispuolelta kulkevasta Alanteen-Parvajärven-Vuokkijärven vesireitistä, jonka varrelle alueen varhainen sekä esihistoriallinen (kivikausi) että historiallinen ajan (1600-luku-) asutus on myös keskittynyt. Aluetta ympäröivät soidensuojelualueet ja sen luoteis-/länsipuolella on Säynäjävaara, jonka korkeus on 250 mpy.

Tutkimusalueen laajuus on noin 340 ha. Tästä on metsämaata noin 310 ha. sekä Särkkäjärven ympäristön soistunutta joutomaata noin 27 ha. Tutkimusalueeseen ei ole laskettu vesialueita, joiden laajuus on noin 40 ha.



Kartta 1. Musta nuoli osoittaa inventointialueen sijainnin. Mk 1: 700 000.



Kartta 2. Tutkimusalue sijaitsee 14 km Suomussalmen keskustasta kaakkoon.

## 1.2. Inventoinnin toteutus ja menetelmät

Syväjärvensärkän aluetta inventoitiin kolmen päivän ajan (18.–20.5.2011). Inventoinnin toteutti Riikka Mustonen. 19.5. inventointia tehtiin yhdessä Kainuun Museon arkeologin Esa Suomisen ja oppaana toimineen Kerälän-Jumaliskylän kyläyhdistyksen puheenjohtajan Mikko Juntusen kanssa.

Kulttuuriperintöinventoinnissa otettiin huomioon kaikki kohteet esihistoriallisista kohteista aina 1950–1960 -luvun kohteisiin saakka. Näin saadaan dokumentoitua metsän käytön vaiheet eri aikakausina ja tallennettua tiedot niistä kulttuuriperintökohteista, jotka tulevat pian katoamaan.

Maasto oli helppokulkuista ja näkyvyys metsässä oli hyvä. Inventointialue käytiin läpi kävelemällä. Kohteiden sijainti tallennettiin maastotietokoneella, ne kuvailtiin sanallisesti ja valokuvattiin. Järven rantojen hietikoilta etsittiin merkkejä kivikautisesta asutuksesta. Jälkityövaiheessa kohteiden tiedot on siirretty Metsähallituksen Reiska-tietokantaan ja Mikko Juntusta on haastateltu alueen historiasta (Juntunen 9.–10.1.2011). Kohteiden tiedot siirretään

myöhemmin Metsähallituksen SutiGis-paikkatietojärjestelmään ja tiedot muinaisjäännöksistä toimitetaan Museovirastoon.

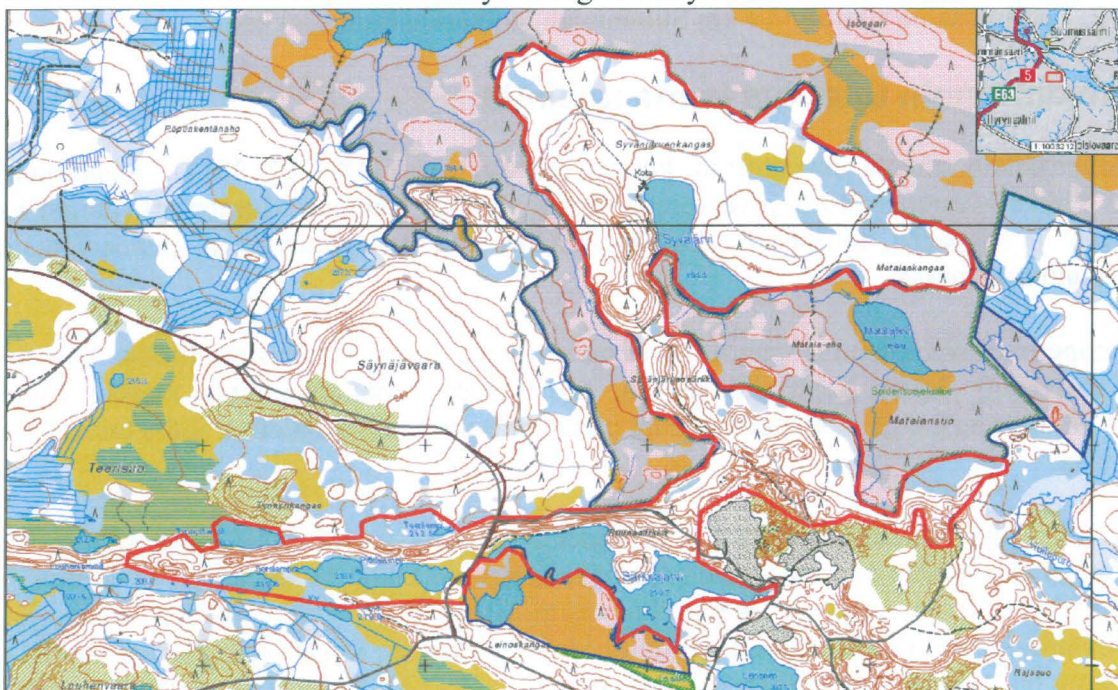
## 2 Inventointialueen maisema, luonto sekä maa- ja kallioperä

Alueen kallioperä koostuu arkeisista granitoideista. Se on muodostunut 3000–2000 miljoonaa vuotta sitten (Taipale 2005: liite). Alueen harjut ovat jäätikköjokien kerrostamia ja ne ovat nykyisin pohjavesialuetta. Maalaji alueella vaihtelee moreenista hiekkaan ja hietaan. Jään sulettua alue on ollut veden alla. Inventointialueen matalin kohta on Syväjärven pinta 194 m mpy. Korkein kohta sijaitsee Ruunasärkällä: 232 m mpy. Näiden korkeusero on 38 metriä.

Inventointialueella on loivasti kaareutuva luode-kaakkosuuntainen harju (Syväjärvensärkkä) ja itä-länsisuuntainen harju (Ruunasärkkä). Ruunasärkällä on kookkaita suppia. Harjujen lomassa ovat Syväjärvi, Särkkäjärvi, Pitkälampi ja Saralampi. Ruunasärkän pohjoispuolitse pääsee metsäautotietä pitkin hiekkakuopille. TVO:n kookkaita hiekkakuoppia on Särkkäjärven koillis- ja itäpuolilla.

Syväjärven luoteisnurkassa on luontopalvelujen hoidossa oleva kota, tulentekopaikka, laituri, polttopuusuoja, sääsuoja ja käymälä ja Särkkäjärven itäpäässä on vuokratut laavu- ja uimakoppi sekä silta. Säynäjäsuon retkeilypolku kulkee Syväjärvensärkän päällä. Tutkimusalueella on muutenkin kattava polkuverkosto.

Puusto on pääosin mäntymetsää. Harjualueella on paljon keloja. Syväjärvenkankaalla, tutkimusalueen pohjoisosissa, kasvaa männynkäypää ja raidantuoksukäypää. Tutkimusalueella ja sen ympäristössä on useampia metson soidinkeskuksia. Matalakangas on lintujen pesimäaluetta. Ruunasärkälle on merkitty ekologinen käytävä.



Kartta 3. Inventointialue on rajattu karttaan punaisella. Mk 1:3000.



### 3 Alueen tutkimushistoria

Alueelta on merkitty muinaisjäännösrekisteriin neljä muinaisjäännöskohdetta vuonna 2007. Suomussalmen kunta tilasi Kainuun Museolta arkeologisen inventoinnin syksyllä 2010. Arkeologi Esa Suominen ehti tehdä maastotöitä kolmen päivän ajan, kunnes talven tulo keskeytti työt. Suominen inventoi Jumalissärkän-Hoikansärkän alueen ja osan Ruunasärkästä. Ruunasärkän loppuosa ja Syväjärvensärkän alueet jäivät vielä odottamaan inventointiaan. Suomisella oli lisäksi tietoa alueella sijaitsevasta merkkipuusta ja ”matkamiehen risti” -nimisestä kivilatomuksesta, jotka tuli hänen mukaan tarkastaa tulevana kesänä. Metsähallituksen arkeologi Hanna Kelola-Mäkeläinen inventoi myöskin harjujakson itäisen osan, Jumalissärkän, vuonna 2010.

Muut arkeologiset tutkimukset näillä seuduilla on tehty Syväjärvenkankaan alueesta pohjoiseen olevan Alanteenjärven rannalla. Alanteenjärvellä ja muualla saman vesireitin varrella on lukuisia kivikautisia asuinpaikkoja. Niitä ovat pääasiassa kartoittaneet Matti Huurre 1950-luvulla ja Esa Suominen mm. 1990-luvulla.

Seudun vanhin historiallisen ajan talo on Alanne, jonka Juho Tikka perusti 1600-luvulla. Etelässä Kerälänkylällä ensimmäiset talot olivat Pyykkölä ja Sakara. (Turpeinen 1992: 89) Syväjärvensärkän seutu ei ole ollut asutukselle edullista ympäristöä. Sen sijaan sen luonto on tarjonnut resursseja, joita lähitalojen asukkaat ovat voineet hyödyntää

Syväjärvensärkkää ympäröivillä suoalueilla on ollut niittypalstoja. Tutkimusalueen itäpuolella Hullupuron varressa on vielä niittyladon jäänteet. Mikko Juntusen mukaan 1700-luvulla Säynäjökisuulla on ollut Suomussalmen kappeliseurakunnan niittypalsta. Juntunen arvelee Hullupuron takana olevien tilojen nimien Kaskela ja Palovaara viittaavan alueella tapahtuneeseen kaskeamiseen (Juntunen 9.–10.1.2012).

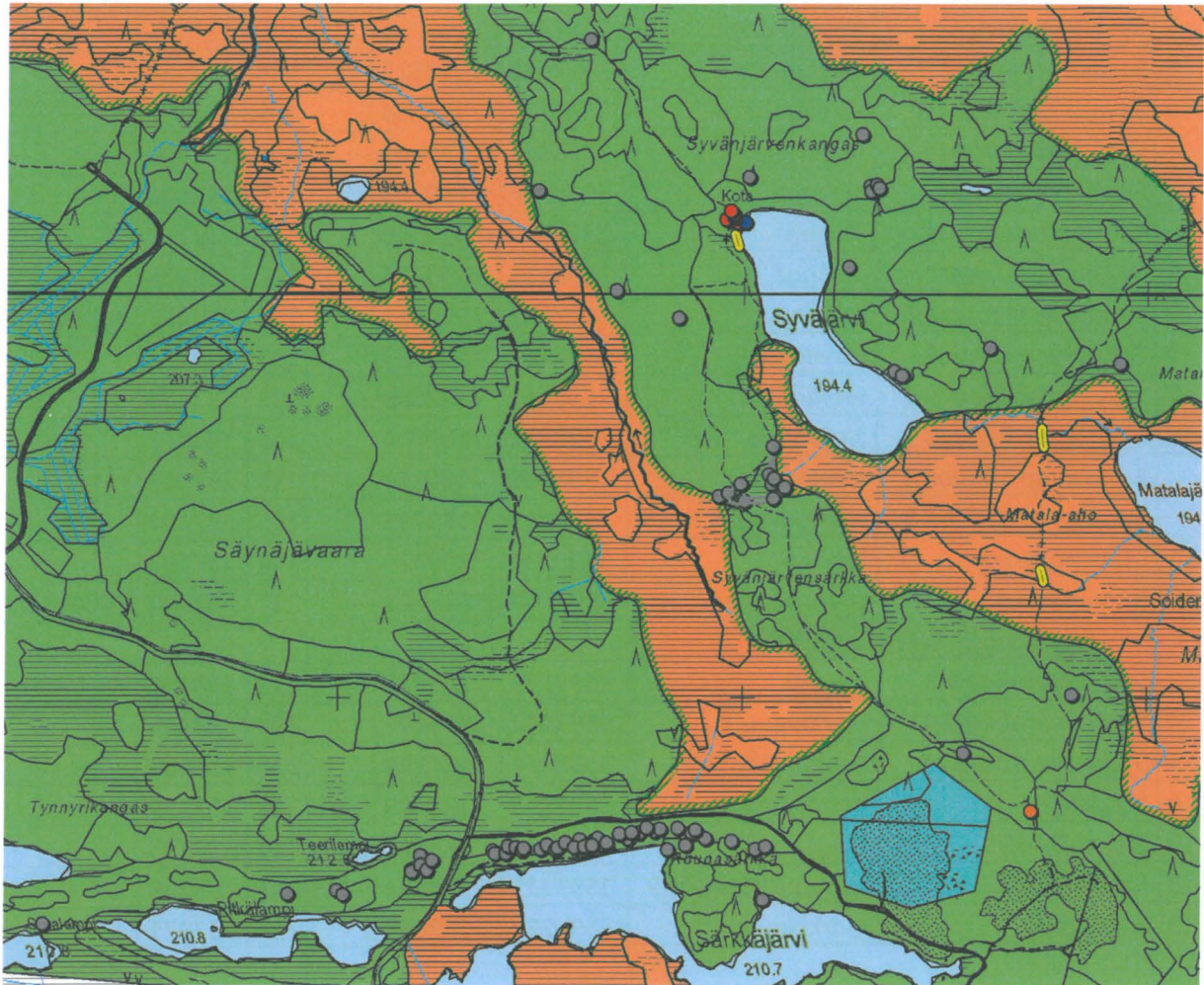
Mikko Juntusen mukaan Ruotsin vallan aikaan sotilaiden reitti Alanteelta Jumaliskylälle on kulkenut harjujen kautta. Reittiä ovat kulkeneet myös venäläiset laukkukauppiat. Kivistä ladotun ristin (kohde 133466) on epäilty olevan tällaisen ohikulkijan tekemä (Juntunen 9.–10.1.2012). Suominen kartoitti Jumalissärkän-Hoikansärkän päältä, polun varrelta, 141 pilkkaa. Pilkkoja on ennen vanhaan käytetty polkujen ja kulkureittien merkkeinä. Suominen ihmettelee raportissaan pilkkojen suurta määrää ja niiden sijaintia kapean harjun päällä, jossa eksyminen on käytännössä mahdotonta (Suominen 2010: 6). Ruunasärkällä ja erityisesti Syväjärvensärkällä pilkkoja oli myös tehty, mutta niitä ei dokumentoitu niiden suuren lukumäärän vuoksi.

Särkkjärven keskiosissa on Juntusen mukaan ollut vanha pyyntipato. Esa Suominen on käynyt katsomassa paikkaa veneestä, mutta ei nähnyt rakenteita. Juntunen kertoo Särkkjärven pintaa nostetun jossain vaiheessa, sillä järven itäosassa on vedenpohjassa vanhoja kantoja. (Juntunen 9.–10.1.2012) Juntusen tiedonannosta käytiin valokuvaamassa Särkkjärven pohjasta rannalle nostetun veneen jäänteet. Venettä ei merkitty kulttuuriperintökohteeksi, koska se ei ole kiinteä rakenne.



Kuva 1 Veneen jäänteet Särkkjärven rannalla.

## 4 Tulosten tarkastelu ja johtopäätökset



Kartta 3. Harmaat pallot kuvaavat inventoinnin kohteita.

MUINAISJÄÄNNÖSKOhteET							
	Nimi	Tyyppi	Y	X	Z	Reiska	Mj-tunnus
1	Syväjärvensärkkä	pyyntikuopat				137414	1000013998
		kuoppa 1	3598065	7189550	195-200	61484	
		kuoppa 2	3598077	7189541	197	61491	
		kuoppa 3	3598104	7189519	200	61492	
		kuoppa 4	3598072	7189527	198	61493	
		kuoppa 5	3598075	7189620	197	61494	
		kuoppa 6	3597996	7189527	199	61495	
		kuoppa 7	3597965	7189505	199	61498	
		kuoppa 8	3597969	7189492	198	61499	
		kuoppa 9	3598006	7189485	199	137173	
		kuoppa 10	3598076	7189491	202	137171	

		kuoppa x	3597841	7189937	200	61509	
2	Syväjärvensärkkä 2	tervahauta	3598817	7189008	202	137176	
3	Syvjärvenkangas	tervahauta	3598013	7190284	195	133468	1000014000
4	Syvjärvenkangas 2	tervahauta	3597492	7190251	196	137155	
5	Syvjärvenkangas 3	tervahauta	3597618	7190622	196	137154	
6	Syvjärvenkangas 4	aluerajaus	3598326	7190258	195	137161	
	Syvjärvenkangas4	tervahauta	3598316	7190249	197	137406	
	Syvjärvenkangas 4	kuoppa	3598336	7190258	197	137409	
	Syvjärvenkangas4	kuoppa	3598330	7190266	197	137410	
	Syvjärvenkangas4	kuoppa	3598314	7190263	197	137408	
7	Syvjärven länsipuoli	tervahauta	3597687	7190004	200	133467	1000014005
8	Syvjärven itäpuoli	tervahauta	3598261	7190062	197	137163	
9	Syvjärven itäpuoli 2	tervahauta	3598611	7189863	206	133464	
10	Syvjärven itäpuoli 3	aluerajaus	3598381	7189804	195	133463	
	Syvjärven itäpuoli 3	tervahauta	3598365	7189814	195	137403	
	Syvjärven itäpuoli 3	tervasauna	3598393	7189795	195	137404	
11	Matalankangas	rajakivi	3598934	7189825	194	137166	
12	Ruunasärkkä	pyyntikuopat	3597864	7188634	217	61500	1000013999
<b>KULTTUURIPERINTÖKOhteET</b>							
13	Syväjärvensärkkä 3	kiviristi	3598549	7188863	218	133466	
14	Syväjärvensärkkä 4	merkkipuu	3597942	7189497	199	133465	
15	Syvjärvenkangas 5	kuoppajäännös	3598294	7190389	200	137169	
16	Särkkäjärvi	patojäännös	3598055	7188499	210	137179	
17	Särkkäjärvi 2	puujäännös	3597820	7188623	210	137195	
18	Ruunasärkkä 2	kuoppajärjestelmä	3597211	7188593	213-233	138229	
19	Saralampi	merkkipuu	3596277	7188439	213	137271	

Taulukko 1. Luettelo Syväjärvensärkän inventointialueen kohteista

Yllä kohteet on merkitty kartalle harmailla palloilla ja lueteltu taulukossa.

#### 4.1. Esihistoriallisen ja historiallisen ajan muinaisjäännökset

Peuranpyyntiä on harjoitettu samoin menetelmin esihistoriallisella ja historiallisella ajalla. Siksi pyyntikuoppia on vaikea ajoittaa. Syväjärvensärkän ja Ruunasärkän pyyntikuopat ovat hyvin matalia ja huomaamattomia. Tämä ei kuitenkaan tee niistä välttämättä vanhoja. Kuopat jyrkkien rinteiden juurella ovat voineet täytyä maalla nopeastikin. Peurakanta oli Suomussalmella runsas vielä 1600–1700-luvuilla, mutta sen jälkeen ne metsästettiin vähiin (Turpeinen 1992: 143). Yllä olevan taulukon kuoppa x on pyyntikuoppa, joka on merkitty Reiska-järjestelmään, mutta ei muinaisjäännösrekisteriin. Tästä johtuen kuoppaa ei huomattu käydä tarkastamassa.

Tervanpolto on ollut hyvin tärkeä elinkeino Kainuussa. Vilkkainta tervanvalmistuksen aikaa Suomussalmella oli 1800-luku. Syväjärven seutu on tervanpoltoa ajatellen maastoltaan erinomainen. Sen sijainti mahdollisti myös tervan helpon jatkokuljetuksen Emäjoen tervareitille. Tervahautoja on tutkimusalueella yhdeksän kappaletta. Tervakauppa hiipui 1900-

luvun alkuvuosikymmeninä, joten tervahaudat ovat useimmiten yli sata vuotta vanhoja ja näin ollen rauhoitettuja muinaisjäännöksiä. Syväjärven rannasta löytyi tervahaudan vierestä myös tervasaunan jäänteet. Siitä oli jäljellä 4 x 4 metrin kokoinen hirsikehikko ja kiviset kiukaan jäänteet. Syväjärvenkankaalla tervahaudan vieressä oli kolme erilaista kuoppaa. Ne saattavat olla myös rakennusten pohjia.

Matalankankaalla suon reunalla oli pystyssä erikoinen kartionmuotoinen kivi. Se on todennäköisesti rajamerkki. Kivessä ei ole mitään merkintöjä, eikä se ole minkään tämänhetkisen tunnetun rajan kohdalla, joten sen oletetaan olevan yli sata vuotta vanha.

## 4.2. Kulttuuriperintökohteet

Edellä mainitun kiviristin lisäksi Syväjärvensärkältä dokumentoitiin merkkipuu. Siihen on kaiverrettu vuosiluku 1918, joten se ei aivan vielä täytä muinaisjäännöksen kriteerejä. Vuosiluvun alapuolella on kirjaimet A ja E ja niiden edellä ristinmuotoiset kuviot. Kuviot saattavat myös olla puumerkkejä. Kaiverrusten tarkoitus jää siten epäselväksi. Usein niiden avulla on ilmaistu omistusoikeuksia. Joskus kaiverruksia on tehty kuolleen muistolle.

Saralammen rannalla on toinen merkkipuu. Se on ensimmäistä huomattavasti nuorempi. Siinä kaiverruksia ei ole tehty pilkkaan vaan suoraan kaarnaan. Puuhun on kaiverrettu vuosiluku 1965, nimikirjaimet HK ja EK sekä pieni hakanen.

Särkkjärven rannan tuntumassa, veden alla pilkottaa hirsä, joiden päissä on näkyvissä salvokset. Paikalla on täytynyt olla jonkinlainen rakennelma joko rannalla tai vedessä. Särkkjärven pohjoisosiin muodostuu pieni lahdella, jonka suuaukko on kapea. Suuaukon reunassa pilkotti maatuneita puunkappaleita, joten siinä on varmaankin ollut jonkinlainen pato.

Kulttuuriperintökohteeksi on merkitty myös tuntematon kuoppajäännös Syväjärvenkankaalla. Se on suorakaiteenmuotoinen 1,6 metriä syvä kuoppa, jonka seinämissä on hieman puujäänteitä. Kyseessä voisi olla erillinen kellari tai mökin pohja. Mikko Juntunen piti mahdollisena, että kyseessä voisi olla tervanpolttoon, kalastukseen tai eräkulttuuriin liittyvä mökin pohja tai piilopirtin pohja.

Ruunasärkältä dokumentoitiin kuoppajärjestelmä, jossa särkän päälle oli siksak-kuvioon kaivettu 41 kuoppaa. Siksak-kuviota käytettiin pyyntikuoppia kaivaessa ja osa kuopista voisi olla niitä ulkomuodoltaankin, mutta joukossa on useita hyvin modernin näköisiä kuoppia. Osa kuopista on teräväreunaisia neliöitä tai suorakaiteita. Kuoppia on ehkä kaivettu maanainnesselvityksiä varten.

Yhteenvedon voidaan todeta, että tutkimusalueelta löytyi merkkejä pitkäaikaisesta ihmistoiminnasta. Löydetyt kohteet kertovat alueen hyödyntämisestä sekä kauttakulkureittinä että metsästyksessä, kalastuksessa ja tervanpoltossa. Tutkimusalue on kulttuuriarvoiltaan rikas ja monipuolinen.

# Allekirjoitus

Kajaanissa 27.1.2012

Riikka Mustonen

## Lähteet

### Arkistolähteet:

Suominen, Esa, 2010. Suomussalmen Jumalissärkän-Hoikansärkän sekä Ruunasärkän arkeologinen inventointi. Kainuun museo.

### Kirjalliset lähteet:

Hurre, Matti & Turpeinen, Olli, 1992. Leipä luonnosta. Suomussalmen historian kymmenen vuosituhatta. Keuruu.

Taipale, Kalle, 2005. Kivi-Konstan Kainuu. Maa- ja kallioperän myllerryksiä ja rikkauksia. GTK.

### Internet-lähteet:

Muinaisjäännösrekisteri 16.12.2011 [www-dokumentti]

<[http://kulttuuriymparisto.nba.fi/netsovellus/rekisteriportaali/mjreki/read/asp/r\\_default.aspx](http://kulttuuriymparisto.nba.fi/netsovellus/rekisteriportaali/mjreki/read/asp/r_default.aspx)>

### Sähköpostikeskustelut:

Juntunen, Mikko 9.–10.1.2012

# Suomussalmen Syväjärvensärkän kulttuuriperintöinventointi 2011

## Osa 2 Kohdetiedot



MUINAISJÄÄNNÖSKOhteet							
	Nimi	Tyyppi	Y	X	Z	Reiska	Sivu
1	Syväjärvensärkkä	pyyntikuopat	3598067	7189553	195-200	137414	4
		kuoppa 1	3598065	7189550	197	61484	
		kuoppa 2	3598077	7189541	197	61491	
		kuoppa 3	3598104	7189519	200	61492	
		kuoppa 4	3598072	7189527	198	61493	
		kuoppa 5	3598075	7189620	197	61494	
		kuoppa 6	3597996	7189527	199	61495	
		kuoppa 7	3597965	7189505	199	61498	
		kuoppa 8	3597969	7189492	198	61499	
		kuoppa 9	3598006	7189485	199	137173	
		kuoppa 10	3598076	7189491	202	137171	
		kuoppa x	3597841	7189937	200	61509	
2	Syväjärvensärkkä 2	tervahauta	3598817	7189008	202	137176	7
3	Syvjärvenkangas	tervahauta	3598013	7190284	195	133468	10
4	Syvjärvenkangas 2	tervahauta	3597492	7190251	196	137155	13
5	Syvjärvenkangas 3	tervahauta	3597618	7190622	196	137154	16
6	Syvjärvenkangas 4	aluerajaus	3598326	7190258	195	137161	19
		tervahauta	3598316	7190249	197	137406	
		kuoppa	3598336	7190258	197	137409	
		kuoppa	3598330	7190266	197	137410	
		kuoppa	3598314	7190263	197	137408	
7	Syvjärven länsipuoli	tervahauta	3597687	7190004	200	133467	22
8	Syvjärven itäpuoli	tervahauta	3598261	7190062	197	137163	25
9	Syvjärven itäpuoli 2	tervahauta	3598611	7189863	206	133464	
10	Syvjärven itäpuoli 3	aluerajaus	3598381	7189804	195	133463	28
	Syvjärven itäpuoli 3	tervahauta	3598365	7189814	195	137403	
	Syvjärven itäpuoli 3	tervasauna	3598393	7189795	195	137404	
11	Matalankangas	rajakivi	3598934	7189825	194	137166	31
12	Ruunasärkkä	pyyntikuopat	3597864	7188634	217	61500	34
<b>KULTTUURIPERINTÖKOhteet</b>							
13	Syväjärvensärkkä 3	kiviristi	3598549	7188863	218	133466	40
14	Syväjärvensärkkä 4	merkkipuu	3597942	7189497	199	133465	43
15	Syvjärvenkangas 5	kuoppajäännös	3598294	7190389	200	137169	46
16	Särkkäjärvi	patojäännös	3598055	7188499	210	137179	48
17	Särkkäjärvi 2	puujäännös	3597820	7188623	210	137195	52
18	Ruunasärkkä 2	kuoppajärjestelmä	3597211	7188593	213-233	138229	55
		kuoppa 1	3598061	7188631	227	137196	
		kuoppa 2	3598036	7188624	230	137197	
		kuoppa 3	3597977	7188644	233	137200	
		kuoppa 4	3597913	7188651	225	137203	
		kuoppa 5	3597877	7188666	226	137205	



		kuoppa 6	3597884	7188671	224	137206	
		kuoppa 7	3597843	7188672	224	137207	
		kuoppa 8	3597809	7188670	224	137208	
		kuoppa 9	3597800	7188663	225	137209	
		kuoppa 10	3597771	7188675	220	137212	
		kuoppa 11	3597751	7188661	225	137214	
		kuoppa 12	3597732	7188664	225	137221	
		kuoppa 13	3597718	7188649	219	137222	
		kuoppa 14	3597701	7188662	224	137223	
		kuoppa 15	3597669	7188640	220	137224	
		kuoppa 16	3597649	7188651	220	137225	
		kuoppa 17	3597640	7188647	220	137226	
		kuoppa 18	3597633	7188633	219	137227	
		kuoppa 19	3597614	7188631	219	137228	
		kuoppa 20	3597609	7188649	220	137229	
		kuoppa 21	3597592	7188633	220	137231	
		kuoppa 22	3597572	7188642	224	137234	
		kuoppa 23	3597548	7188627	223	137235	
		kuoppa 24	3597542	7188623	220	137236	
		kuoppa 25	3597522	7188635	225	137238	
		kuoppa 26	3597506	7188624	223	137239	
		kuoppa 27	3597464	7188621	224	137240	
		kuoppa 28	3597464	7188626	225	137241	
		kuoppa 29	3597445	7188629	225	137248	
		kuoppa 30	3597425	7188632	225	137249	
		kuoppa 31	3597424	7188617	222	137250	
		kuoppa 32	3597393	7188617	221	137252	
		kuoppa 33	3597390	7188622	223	137256	
		kuoppa 34	3597237	7188597	225	137258	
		kuoppa 35	3597230	7188577	221	137259	
		kuoppa 36	3597210	7188585	225	137260	
		kuoppa 37	3597205	7188606	222	137263	
		kuoppa 38	3597188	7188568	220	137265	
		kuoppa 39	3597018	7188511	223	137266	
		kuoppa 40	3597001	7188522	225	137268	
		kuoppa 41	3596881	7188514	224	137270	
19	Saralampi	merkipuu	3596277	7188439	213	137271	59

<b>Kohdetyyppi:</b>	9 Valmistuspaikat/työpaikat	<b>Haltija:</b>	161 Metsätalous Kainuu
<b>Ajoitus:</b>	7199 Ajoitus epäselvä	<b>Ylläpitäjä:</b>	161 Metsätalous Kainuu
<b>Rakentamisvuosi:</b>		<b>Kunta:</b>	777 SUOMUSSALMI
<b>Lukumäärä:</b>	10		

<b>Koordinaattiselitys:</b>		<b>Geometria tuotettu:</b>	6 Digitointi, mittakaava $\geq 1:10000$
<b>Koordinaatit:</b>	X 7189553, Y 3598067, Z 199	<b>Löydöt:</b>	

**Taustatiedot**

Oili Räihälä on paikantanut alueelta 8 pyyntikuoppaa ja ne ovat muinaisjäännösrekisterissä. Vuoden 2011 inventoinnissa pyyntikuoppia löydettiin vielä kaksi lisää ja kohteille tehtiin aluerajaus.

**Ympäristön kuvaus**

Räihälä: Syväjärvensärkkän pyyntikuoppajärjestelmä sijaitsee Syväjärven ja Särkkäjärven välisellä harjujaksolla. Syväjärven itäpuolelta kohden etelää kulkeva harju jakautuu kahtia järven lounaispään tasalla muodostaen jyrkän notkelman harjujaksoon. Pyyntikuopat sijaitsevat tämän notkelman pohjalla ja pohjoisemmän harjuosuuden etelärinteillä.

**Kohteen kuvaus**

Pyyntikuopat ovat matalia ja laakeita. Niiden halkaisija vaihtelee yhden ja neljän metrin välillä. Lähes kaikki kuopat ovat pyöreähköjä. Vain yksi kuopista on soikea. Kuopat 1-8 ovat Oili Räihälän löytämiä.

Kuoppa 1	X=3598065 Y=7189550 Z=197	Halkaisija: 1,5 metriä ja syvyys 10 cm.
Kuoppa 2	X=3598077 Y=7189541 Z=197	Koko 3,5 x 2,5 m ja syvyys noin 70 cm, reunavallit.
Kuoppa 3	X=3598104 Y=7189519 Z=200	Koko: 2,5 x 1,5 m ja syvimmillään 30 cm.
Kuoppa 4	X=3598072 Y=7189527 Z=198	Koko: 1 x 1 x 1 metriä.
Kuoppa 5	X=3598075 Y=7189620 Z=197	Koko: 3 x 2 m ja syvyys 50 cm, koillisreunalla vallia.
Kuoppa 6	X=3597996 Y=7189527 Z=199	Koko: 2,5 x 1,5 ja 40 cm syvä, valli eteläpuolella
Kuoppa 7	X=3597965 Y=7189505 Z=199	Koko: 2,5 x 1,5 metrinen ja 80 cm syvä.
Kuoppa 8	X=3597969 Y=7189492 Z=198	Halkaisija: 2.5 metriä ja 60 cm syvä.
Kuoppa 9	X=3598006 Y=7189485 Z=199	Halkaisija: 2 metriä ja syvyys 20 cm.
Kuoppa 10	X=3598076 Y=7189491 Z=202	Halkaisija: 4 metriä ja syvyys 50 cm..

**Kohteen rajaus**

Rajaus on aluemainen.

**Tulkinta**

Mahdollisia pyyntikuoppia.

**Lisätietoja**

Reiskaan on merkitty pohjoisemmaksi vielä yksi pyyntikuoppa, mutta sitä ei ole merkitty muinaisjäännösrekisteriin.

### Tarkastukset

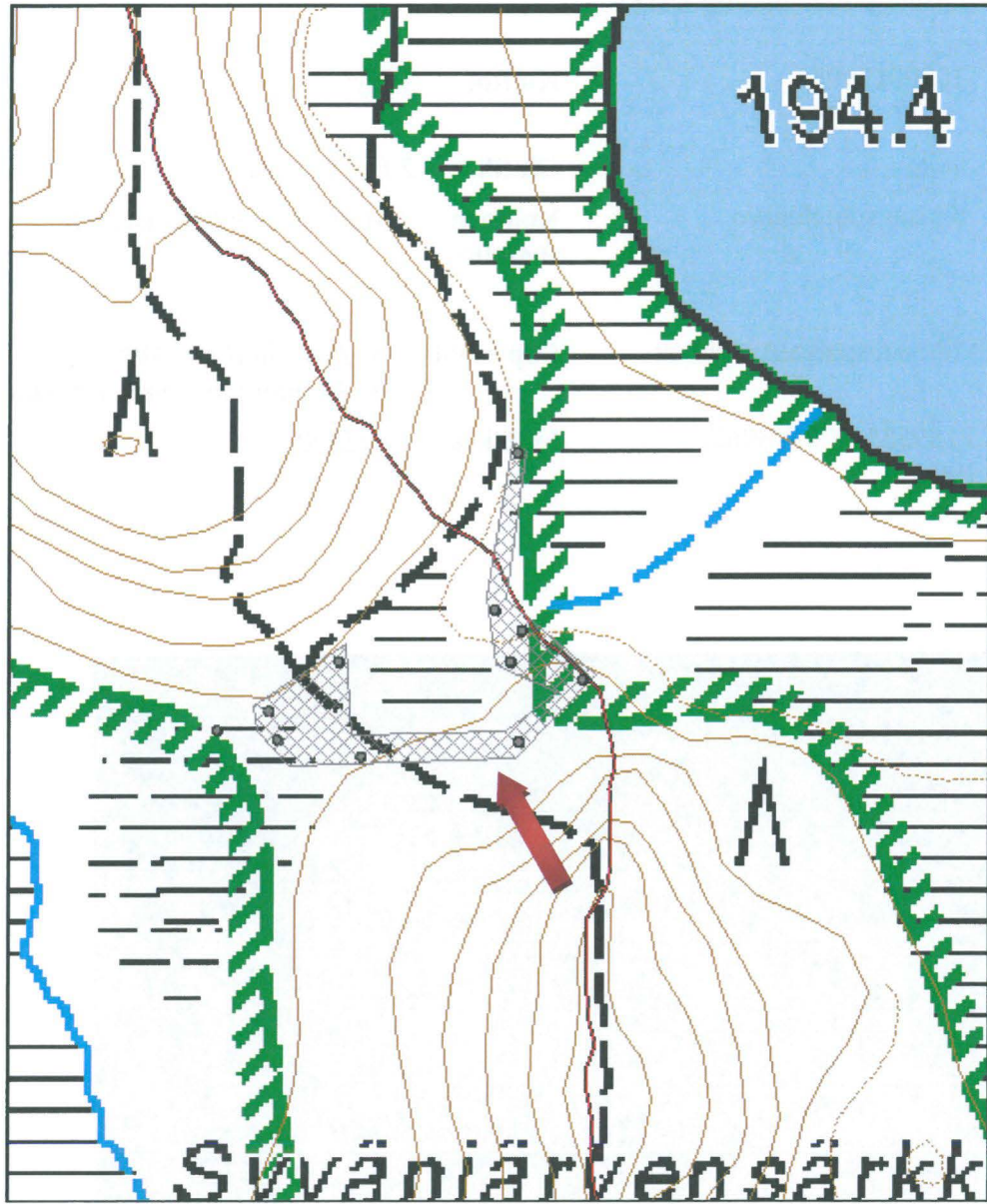
Tila: 3 Toteutettu Laji: 6 Suojeluarvojen tarkastus Tarkastusvuosi: 2011  
Tarkastuspvm: 19.5.2011 Tarkastaja: R. Mustonen  
Kuvaus: KMO kulttuuriperintöinventointi Kainuu

<b>Viranomais- rekisterinro:</b>	1000013998	<b>Kunto:</b>	1 Hyvä
		<b>Olotila:</b>	2 Ei käytössä
<b>Arvotus:</b>	8 Muu suojeluarvo	<b>Kohteen suojelu:</b>	2 Muinaisjäännösrekisteri II

<b>Kohdetyyppi:</b>	9 Valmistuspaikat/työpaikat	<b>Copyright:</b>	© Metsähallitus 2008 © Maanmittauslaitos 1/MML/08
<b>Koordinaatit:</b>	X 7189553, Y 3598067, Z 199	<b>Mittakaava:</b>	1:2500



Kuva 1. Matala pyyntikuoppa, kuvattu lännestä.



**Syväjärvensärkkä 2 tervahauta**

MH-tunnus: 137176

<b>Kohdetyyppi:</b>	9 Valmistuspaikat/työpaikat	<b>Haltija:</b>	161 Metsätalous Kainuu
<b>Ajoitus:</b>	7116 Uusi aika	<b>Ylläpitäjä:</b>	161 Metsätalous Kainuu
<b>Rakentamisvuosi:</b>		<b>Kunta:</b>	777 SUOMUSSALMI
<b>Lukumäärä:</b>	1		

<b>Koordinaattiselitys:</b>		<b>Geometria tuotettu:</b>	4 Gps-mittaus, korjaamaton
<b>Koordinaatit:</b>	X 7189008, Y 3598817, Z 202	<b>Löydöt:</b>	

**Taustatiedot**

Kohde löydettiin inventoitaessa.

**Ympäristön kuvaus**

Kohde sijaitsee Syväjärvensärkän ja Matalansuon välisellä tasaisella kangasalueella varttuneessa kasvatusmetsikössä.

**Kohteen kuvaus**

Tervahaudan halkaisija on 13 metriä ja vallin leveys on kaksi metriä. Hauta on muodoltaan maljamainen ja sen keskellä on maakasa, jossa kasvaa mänty. Haudan päällä kasvaa myös muuta puustoa. Halssi laskee pohjoiseen; se on noin metrin leveä ja neljä metriä pitkä.

**Kohteen rajaus**

Kohteen rajaus on pistemäinen.

**Tulkinta**

Tervahauta

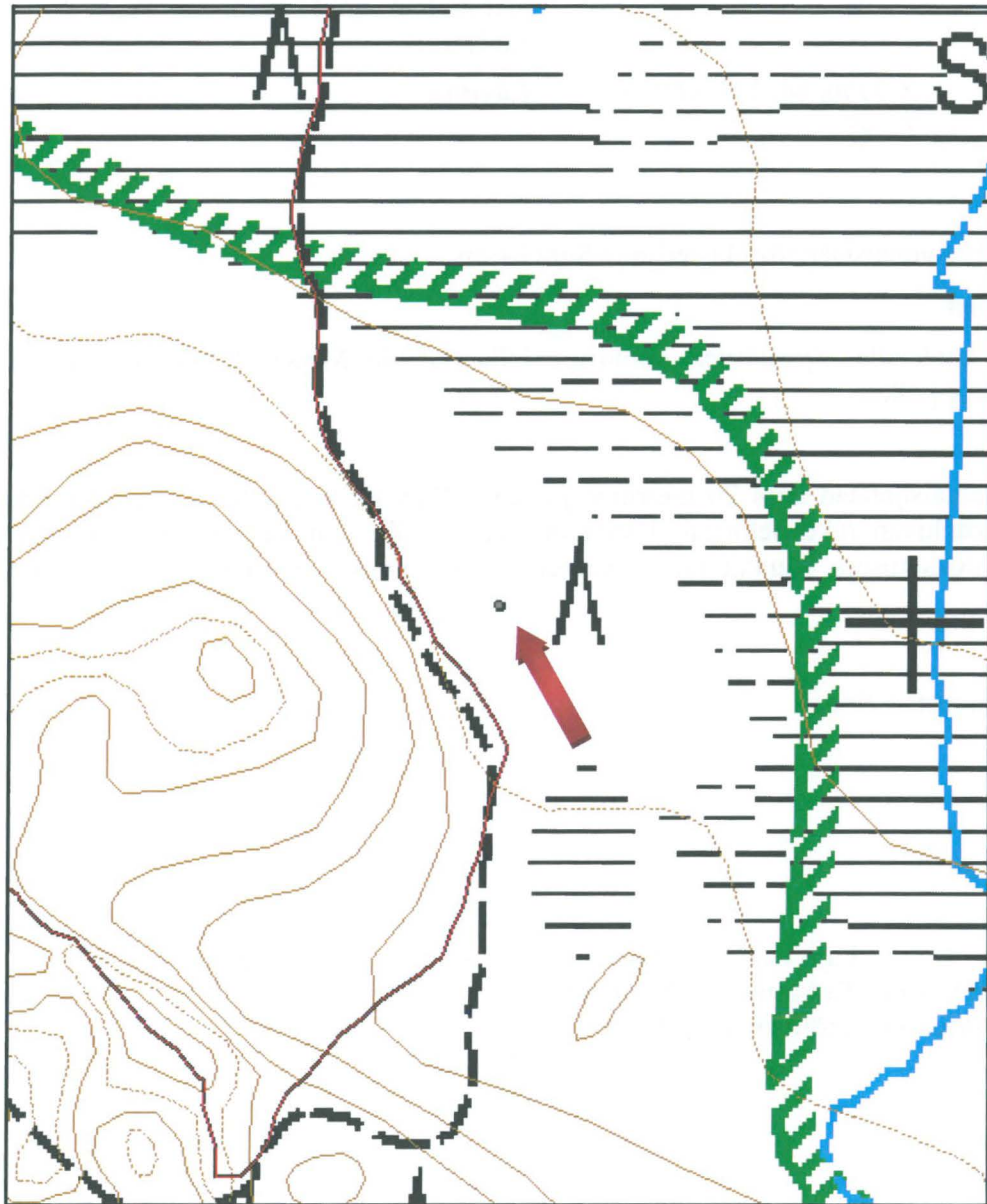
**Tarkastukset**

Tila: 3 Toteutettu Laji: 6 Suojeluarvojen tarkastus Tarkastusvuosi: 2011  
Tarkastuspvm: 20.5.2011 Tarkastaja: R. Mustonen  
Kuvaus: KMO kulttuuriperintöinventointi Kainuu

<b>Viranomais- rekisterinro:</b>		<b>Kunto:</b> 0 Ei määritelty
<b>Arvotus:</b>	3 Esitys mj-luokka II	<b>Olotila:</b> 2 Ei käytössä
<b>Kohdetyyppi:</b>	9 Valmistuspaikat/työpaikat	<b>Kohteen suojelu:</b> 9 Muu suojelevarvo
<b>Koordinaatit:</b>	X 7189008, Y 3598817, Z 202	Copyright: © <i>Metsähallitus 2008</i> © <i>Maanmittauslaitos 1/MML/08</i>
		Mittakaava: 1:2500



Kuva 2. Tervahauta, kuvattu lännestä.



**Syväjärvenkangas tervahauta**

MH-tunnus: 133468

<b>Kohdetyyppi:</b>	9 Valmistuspaikat/työpaikat	<b>Haltija:</b>	161 Metsätalous Kainuu
<b>Ajoitus:</b>	7116 Uusi aika	<b>Ylläpitäjä:</b>	161 Metsätalous Kainuu
<b>Rakentamisvuosi:</b>		<b>Kunta:</b>	777 SUOMUSSALMI
<b>Lukumäärä:</b>	1		

<b>Koordinaattiselitys:</b>		<b>Geometria tuotettu:</b>	9 Muu tuottamistapa
<b>Koordinaatit:</b>	X 7190284, Y 3598013, Z 195	<b>Löydöt:</b>	

**Taustatiedot**

Kohde on merkitty muinaisjäännösrekisteriin ja SutiGis:iin.

**Ympäristön kuvaus**

Kohde sijaitsee kankaalla, Syväjärven pohjoispuolella, lähellä Metsähallituksen kotaa. Tervahaudan eteläpuolelta kulkee polku.

**Kohteen kuvaus**

Tervahauta on halkaisijaltaan noin 20 metrinen ja sen vallien ulkosyrjällä on runsaasti isoja maakiviä, jotka näyttävät kuuluvan rakennelmaan. Hauta on laakea, eikä sen keskus ole juurikaan maanpintaa matalammalla. Juoksutusura suuntautuu lounaaseen ja on noin 5 metriä pitkä ja lähes 1,8 metriä syvä.(Räihälä)

**Kohteen rajaus**

Kohteen rajaus on pistemäinen.

**Tulkinta**

Tervahauta

**Tarkastukset**

Tila: 3 Toteutettu Laji: 6 Suojeluarvojen tarkastus Tarkastusvuosi: 2011  
Tarkastuspvm: 19.5.2011 Tarkastaja: R. Mustonen  
Kuvaus: KMO kulttuuriperintöinventointi Kainuu



<b>Viranomaisrekisterinro:</b>	1000014000	<b>Kunto:</b>	1 Hyvä
<b>Arvotus:</b>	8 Muu suojeluarvo	<b>Olotila:</b>	2 Ei käytössä
<b>Kohdetyyppi:</b>	9 Valmistuspaikat/työpaikat	<b>Kohteen suojelu:</b>	2 Muinaisjäännösrekisteri II
<b>Koordinaatit:</b>	X 7190284, Y 3598013, Z 195	<b>Copyright:</b>	© <i>Metsähallitus 2008</i> © <i>Maanmittauslaitos 1/MML/08</i>
		<b>Mittakaava:</b>	1:2500



Kuva 3 Tervahauta, kuvattu etelästä.



**Syväjärvenkangas 2 tervahauta**

MH-tunnus: 137155

<b>Kohdetyyppi:</b>	9 Valmistuspaikat/työpaikat	<b>Haltija:</b>	161 Metsätalous Kainuu
<b>Ajoitus:</b>	7116 Uusi aika	<b>Ylläpitäjä:</b>	161 Metsätalous Kainuu
<b>Rakentamivuosi:</b>		<b>Kunta:</b>	777 SUOMUSSALMI
<b>Lukumäärä:</b>	1		

<b>Koordinaattiselitys:</b>		<b>Geometria tuotettu:</b>	4 Gps-mittaus, korjaamaton
<b>Koordinaatit:</b>	X 7190251, Y 3597492, Z 196	<b>Löydöt:</b>	

**Taustatiedot**

Kohde oli merkitty SutiGis:iin.

**Ympäristön kuvaus**

Kohde sijaitsee Syväjärven luoteispuolella, suon laidassa, särkän länsipuolen alatasanteella.

**Kohteen kuvaus**

Tervahaudan halkaisija on reilut kymmenen metriä. Sen vallit ovat noin kolme metriä paksut. Massiivinen halssi laskee länteen. Sen leveys on kaksi metriä ja pituus viisi metriä. Hautaa ympäröi oja. Tervahaudan keskellä on pieni kolo. Hautakuopan syvyys on vajaan metrin.

**Kohteen rajaus**

Kohteen rajaus on pistemäinen.

**Tulkinta**

Tervahauta

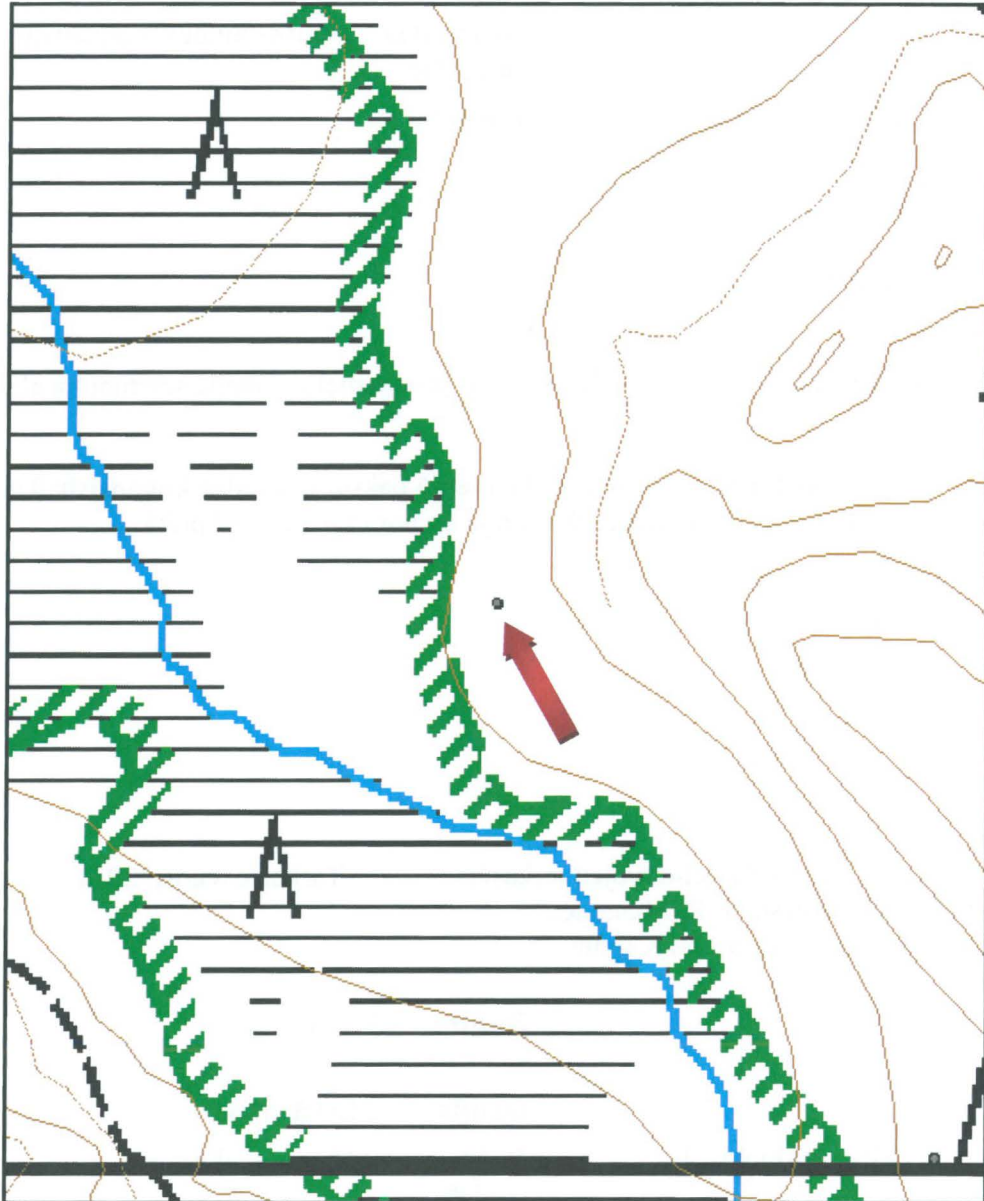
**Tarkastukset**

Tila: 3 Toteutettu	Laji: 6 Suojeluarvojen tarkastus	Tarkastusvuosi: 2011
Tarkastuspvm: 19.5.2011	Tarkastaja: R. Mustonen	
Kuvaus: KMO kulttuuriperintöinventointi Kainuu		

<b>Viranomaisrekisterinro:</b>		<b>Kunto:</b> 1 Hyvä
<b>Arvotus:</b> 3 Esitys mj-luokka II		<b>Olotila:</b> 2 Ei käytössä
<b>Kohdetyyppi:</b> 9 Valmistuspaikat/työpaikat		<b>Kohteen suojele:</b> 9 Muu suojeleuarvo
<b>Koordinaatit:</b> X 7190251, Y 3597492, Z 196		<b>Copyright:</b> © Metsähallitus 2008 © Maanmittauslaitos 1/MML/08
		<b>Mittakaava:</b> 1:2500



Kuva 4. Tervahauta, etualalla sen halssi, kuvattu lännestä.



**Syväjärvenkangas 3 tervahauta**

MH-tunnus: 137154

<b>Kohdetyyppi:</b>	9 Valmistuspaikat/työpaikat	<b>Haltija:</b>	161 Metsätalous Kainuu
<b>Ajoitus:</b>	7116 Uusi aika	<b>Ylläpitäjä:</b>	161 Metsätalous Kainuu
<b>Rakentamisvuosi:</b>		<b>Kunta:</b>	777 SUOMUSSALMI
<b>Lukumäärä:</b>	1		

<b>Koordinaattiselitys:</b>		<b>Geometria tuotettu:</b>	4 Gps-mittaus, korjaamaton
<b>Koordinaatit:</b>	X 7190622, Y 3597618, Z 196	<b>Löydöt:</b>	

**Taustatiedot**

Kohde oli merkitty SutiGis:iin.

**Ympäristön kuvaus**

Kohde sijaitsee Säynäjärven ja Syväjärven välisen polun länsipuolella, lähellä soistunutta aluetta.

**Kohteen kuvaus**

Tervahaudan pohja on suppilomainen. Vallit ovat neljä metriä paksut ja haudan kokonaishalkaisija on noin 12 metriä. Syvyys on noin metrin. Halssi laskee länteen ja on noin viisi metriä pitkä.

**Kohteen rajaus**

Kohteen rajaus on pistemäinen.

**Tulkinta**

Tervahauta

**Tarkastukset**

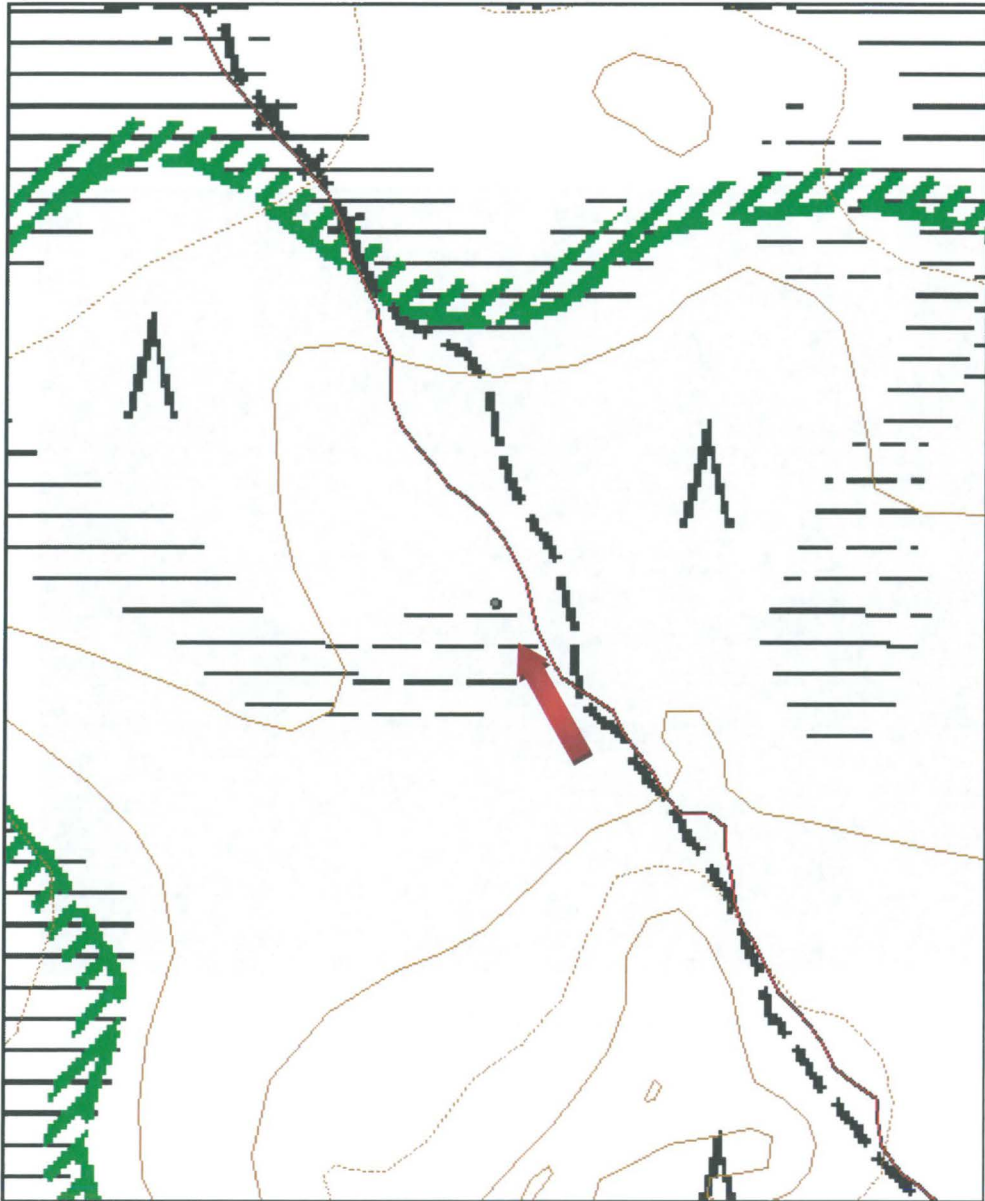
Tila: 3 Toteutettu Laji: 6 Suojeluarvojen tarkastus Tarkastusvuosi: 2011  
Tarkastuspvm: 19.10.2011 Tarkastaja: R. Mustonen  
Kuvaus: KMO kulttuuriperintöinventointi Kainuu

<b>Viranomaisrekisterinro:</b>		<b>Kunto:</b>	1 Hyvä
		<b>Olotila:</b>	2 Ei käytössä
<b>Arvotus:</b>	3 Esitys mj-luokka II	<b>Kohteen suojele:</b>	9 Muu suojeluarvo

<b>Kohdetyyppi:</b>	9 Valmistuspaikat/työpaikat	<b>Copyright:</b>	© <i>Metsähallitus 2008</i> © <i>Maanmittauslaitos 1/MML/08</i>
<b>Koordinaatit:</b>	X 7190622, Y 3597618, Z 196	<b>Mittakaava:</b>	1:2500



Kuva 5. Tervahauta, kuvattu idästä.





**Syväjärvenkangas 4 tervahauta**

MH-tunnus: 137161

<b>Kohdetyyppi:</b>	9 Valmistuspaikat/työpaikat	<b>Haltija:</b>	161 Metsätalous Kainuu
<b>Ajoitus:</b>	7116 Uusi aika	<b>Ylläpitäjä:</b>	161 Metsätalous Kainuu
<b>Rakentamisvuosi:</b>		<b>Kunta:</b>	0
<b>Lukumäärä:</b>	4		

<b>Koordinaattiselitys:</b>		<b>Geometria tuotettu:</b>	6 Digitointi, mittakaava $\geq 1:10000$
<b>Koordinaatit:</b>	X 7190258, Y 3598326, Z 195	<b>Löydöt:</b>	

**Taustatiedot**

Kohteen tervahauta on merkitty SutiGis:iin.

**Ympäristön kuvaus**

Kohde sijaitsee kankaalla, Syväjärven koillispuolella. Kuviolla on varttunutta kasvatusmetsää.

**Kohteen kuvaus**

Kohde muodostuu tervahaudasta, kahdesta suorakaiteen muotoisesta kuopasta ja viuhkanmuotoisesta kuopasta. Kuopista on tehty erilliset pistekohteet.

**Tervahauta:** X=3598316 Y=7190249 Z=197

Tervahaudan halkaisija on noin 8 metriä. Sen pohja on tasainen. Valli on rikki koillisesta. Tervahaudan syvyys on noin 1,6 metriä. Tervahaudassa on näkyvissä hiiltä.

**Kuoppajäännös:** X=3598336 Y=7190258 Z=197

Koko on 2 x 1 metriä ja syvyys 30 cm. Kuopan keskellä on ura ja kuopan länsipuolella maavalli.

**Kuoppajäännös:** X=3598330 Y=7190266 Z=197

Koko on 2 x 1,5 metriä ja syvyys 15 cm.

**Kuoppajäännös:** X=3598314 Y=7190263 Z=197

Kuoppa on suorakaiteen muotoinen ja sen koko on 4 x 2 metriä. Sen syvyys on 70 cm ja seinämät ovat pystysuorat. Pitkän sivun keskellä etelässä on aukko. Kuopan vallit ovat 1,5 metriä leveät.

**Kohteen rajaus**

Kohteen rajaus on alueellinen.

**Tulkinta**

Tervahauta ja siihen liittyviä kuoppia.

**Tarkastukset**

Tila: 2 Suunniteltu

Laji: 6 Suojeluarvojen tarkastus

Tarkastusvuosi: 2011

Tarkastuspvm: 20.5.2011 Tarkastaja: R. Mustonen

Kuvaus: KMO kulttuuriperintöinventointi Kainuu

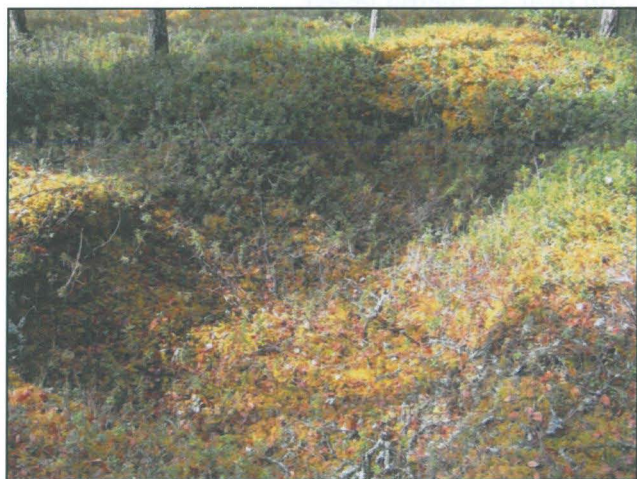
<b>Viranomais- rekisterinro:</b>		<b>Kunto:</b> 1 Hyvä
<b>Arvotus:</b>	3 Esitys mj-luokka II	<b>Olotila:</b> 2 Ei käytössä
<b>Kohdetyyppi:</b>	9 Valmistuspaikat/työpaikat	<b>Kohteen suojelu:</b> 9 Muu suojeluarvo
<b>Koordinaatit:</b>	X 7190258, Y 3598326, Z 195	Copyright: © <i>Metsähallitus 2008</i> © <i>Maanmittauslaitos 1/MML/08</i>
		Mittakaava: 1:2500



Kuva 6. Viuhkanmuotoinen kuoppa, kuvattu idästä.



Kuva 7. Suorakaiteen muotoinen kuoppa, kuvattu idästä.



Kuva 8. Suorakaiteen muotoinen kuoppa, kuvattu idästä.



Kuva 9. Tervahauta, kuvattu lännestä.



**Syväjärven länsipuoli tervahauta**

MH-tunnus: 133467

<b>Kohdetyyppi:</b>	9 Valmistuspaikat/työpaikat	<b>Haltija:</b>	161 Metsätalous Kainuu
<b>Ajoitus:</b>	7116 Uusi aika	<b>Ylläpitäjä:</b>	161 Metsätalous Kainuu
<b>Rakentamisvuosi:</b>		<b>Kunta:</b>	777 SUOMUSSALMI
<b>Lukumäärä:</b>	1		

<b>Koordinaattiselitys:</b>		<b>Geometria tuotettu:</b>	4 Gps-mittaus, korjaamaton
<b>Koordinaatit:</b>	X 7190004, Y 3597687, Z 200	<b>Löydöt:</b>	

***Taustatiedot***

Kohde on merkitty muinaisjäännösrekisteriin ja SutiGis:iin.

***Ympäristön kuvaus***

Kohde sijaitsee Syväjärven länsipuolella, harjun länsipuolen alarinteessä.

***Kohteen kuvaus***

Hauta on halkaisijaltaan noin 10 metriä ja sen keskiosa on 20 - 30 cm maanpinnan tason alapuolella. Vallit ovat selvärajaiset, noin 3 metriä leveät ja 50 cm korkeat. Tervahaudassa ei erotu selvää juoksutusuraa.

KMO kulttuuriperintöinventointi Kainuu: Eläimet ovat kaivelleet tuuletusaukkoja. Halssi laskee itään.

***Kohteen rajaus***

Kohteen rajaus on pistemäinen.

***Tulkinta***

Tervahauta

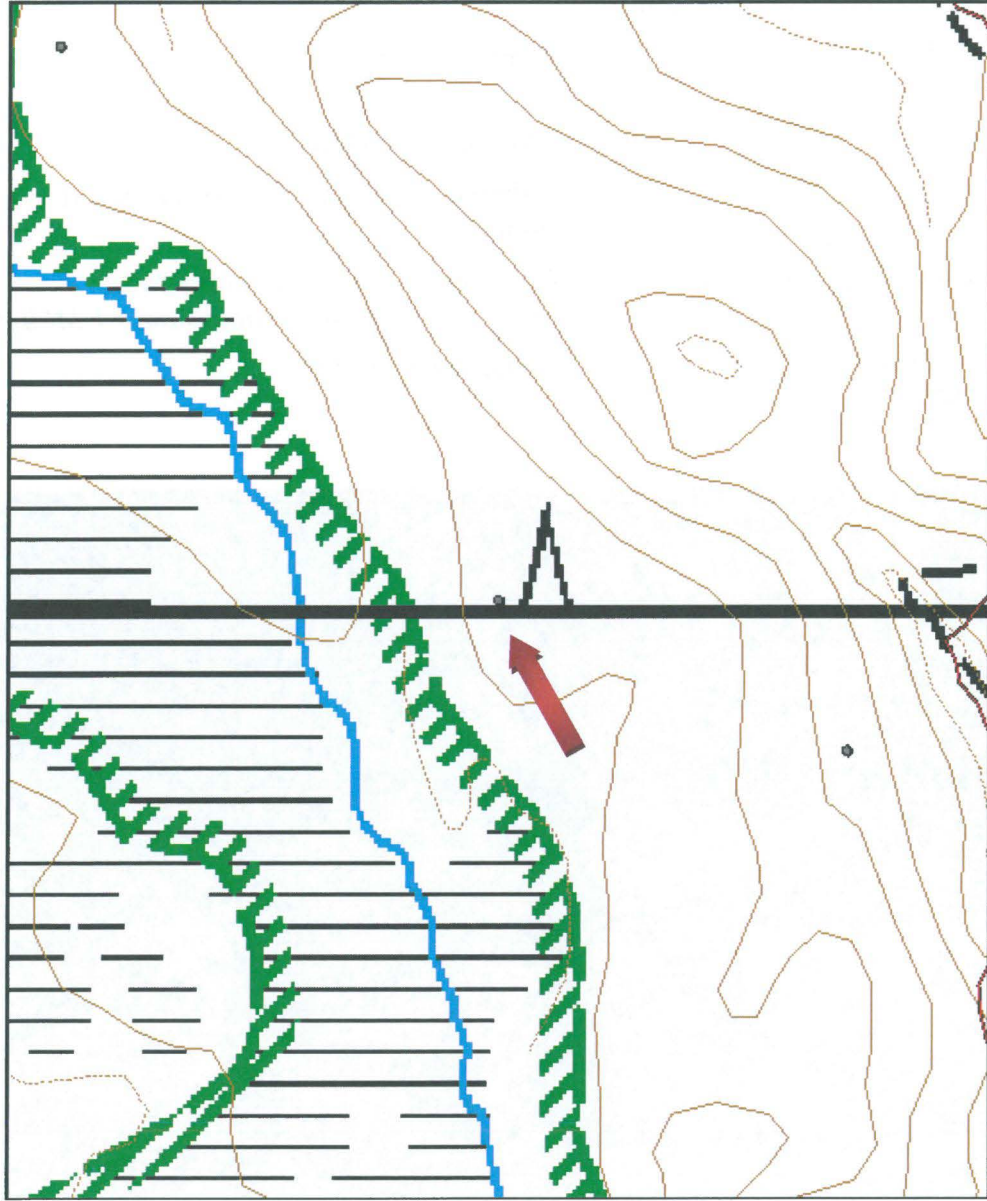
**Tarkastukset**

Tila: 3 Toteutettu Laji: 6 Suojeluarvojen tarkastus Tarkastusvuosi: 2011  
Tarkastuspvm: 19.5.2011 Tarkastaja: R. Mustonen  
Kuvaus: KMO kulttuuriperintöinventointi Kainuu

<b>Viranomais- rekisterinro:</b>	1000014005	<b>Kunto:</b>	1 Hyvä
<b>Arvotus:</b>	8 Muu suojeluarvo	<b>Olotila:</b>	2 Ei käytössä
<b>Kohdetyyppi:</b>	9 Valmistuspaikat/työpaikat	<b>Kohteen suojelu:</b>	2 Muinaisjäännösrekisteri II
<b>Koordinaatit:</b>	X 7190004, Y 3597687, Z 200	<b>Copyright:</b>	© <i>Metsähallitus 2008</i> © <i>Maanmittauslaitos 1/MML/08</i>
		<b>Mittakaava:</b>	1:2500



Kuva 10. Tervahaudan tuuletusaukossa on eläimen pesä, kuvattu lounaasta.



**Syväjärven itäpuoli tervahauta**MH-tunnus:  
137163

<b>Kohdetyyppi:</b>	9 Valmistuspaikat/työpaikat	<b>Haltija:</b>	161 Metsätalous Kainuu
<b>Ajoitus:</b>	7116 Uusi aika	<b>Ylläpitäjä:</b>	161 Metsätalous Kainuu
<b>Rakentamisvuosi:</b>		<b>Kunta:</b>	777 SUOMUSSALMI
<b>Lukumäärä:</b>	1		

<b>Koordinaatti-selitys:</b>		<b>Geometri</b>	4 Gps-mittaus, korjaamaton
		<b>a</b>	
		<b>tuotettu:</b>	
<b>Koordinaatit:</b>	X 7190062, Y 3598261, Z 197	<b>Löydöt:</b>	

**Taustatiedot**

Kohde havaittiin inventoitaessa.

**Ympäristön kuvaus**

Kohde sijaitsee kankaalla, Syväjärven itäpuolella, lähellä rantaa. Kuviolla on varttunutta kasvatusmetsää.

**Kohteen kuvaus**

Tervahaudan halkaisija on 13 metriä. Vallien paksuus on noin 1,5 metriä. Tervahaudan keskus on täyttynyt maasta ja sen päällä kasvaa puita. Halssi suuntautuu länteen, kohti järveä. Sen leveys on aluksi noin metrin, jonka jälkeen se kapenee ja päättyy pienenä urana järveen. Haudan reunoissa on tuuletuskuoppia. Haudan ympäristössä on pieniä kuoppia.

**Kohteen rajaus**

Kohteen rajaus on pistemäinen.

**Tulkinta**

Tervahauta

**Tarkastukset**

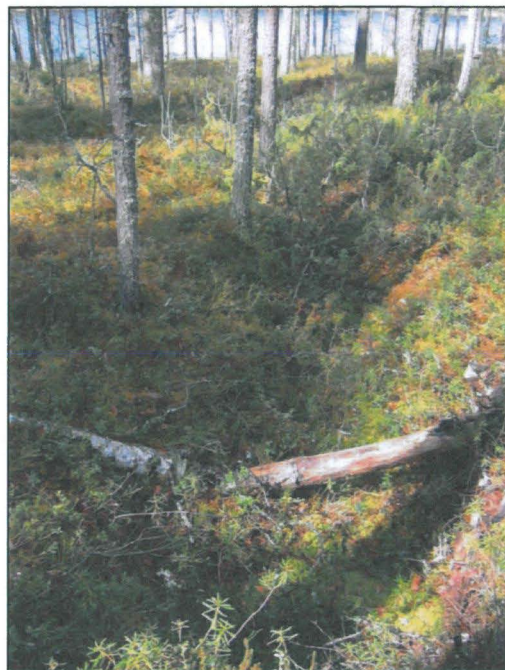
Tila: 3 Toteutettu Laji: 6 Suojeluarvojen tarkastus Tarkastusvuosi: 2011  
Tarkastuspvm: 20.5.2011 Tarkastaja: R. Mustonen  
Kuvaus: KMO kulttuuriperintöinventointi Kainuu

<b>Viranomais- rekisterinro:</b>		<b>Kunto:</b>	1 Hyvä
		<b>Olotila:</b>	2 Ei käytössä
<b>Arvotus:</b>	3 Esitys mj-luokka II	<b>Kohteen suojelu:</b>	9 Muu suojeluarvo

<b>Kohdetyyppi:</b>	9 Valmistuspaikat/työpaikat	Copyright:	© <i>Metsähallitus 2008</i> © <i>Maanmittauslaitos</i> <i>1/MML/08</i>
<b>Koordinaatit:</b>	X 7190062, Y 3598261, Z 197	Mittakaava:	1:2500

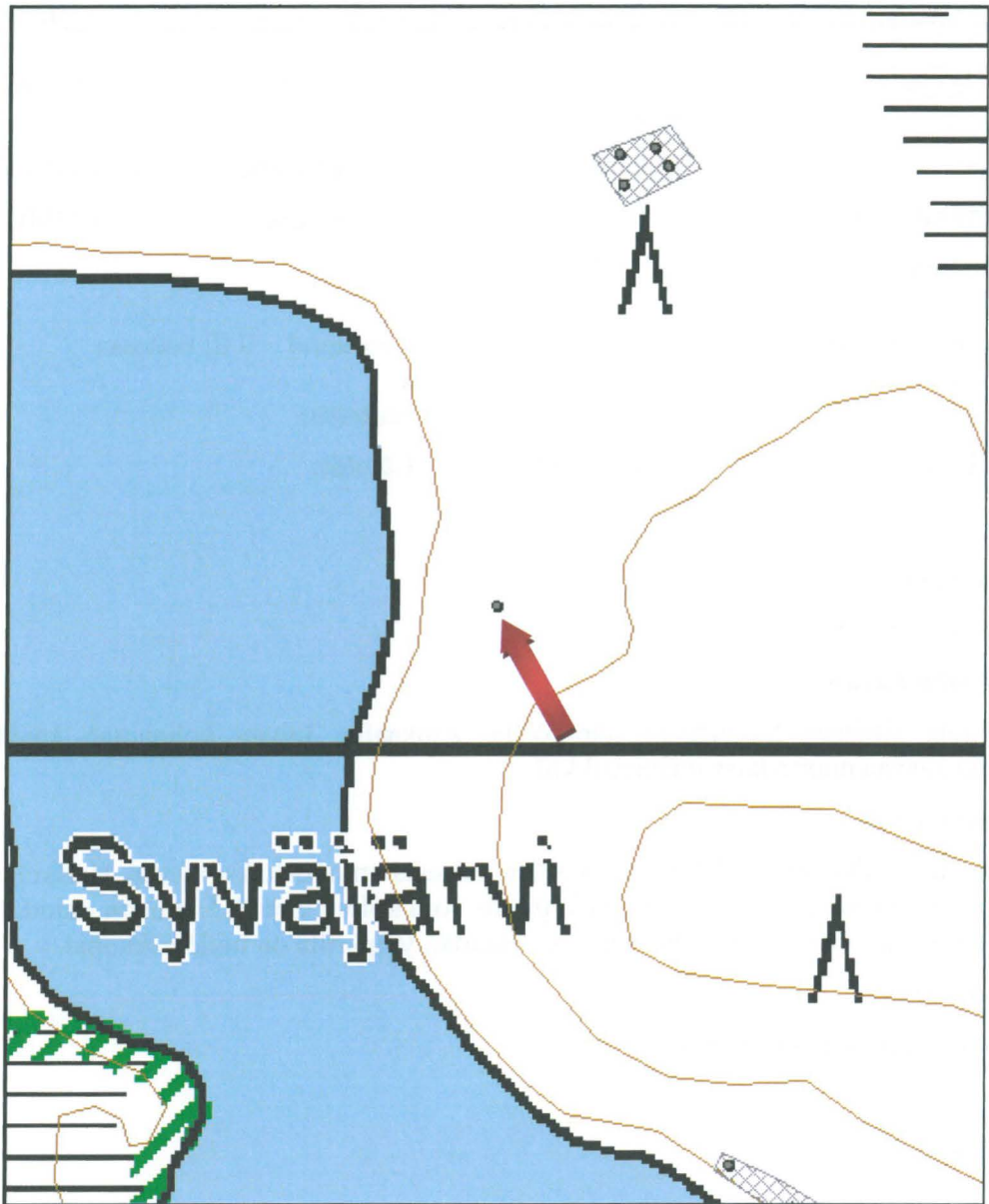


Kuva 11. Tervahauta, kuvattu länsilounaasta.



Kuva 12. Tervahaudan halssi, kuvattu idästä.





**Syväjärven itäpuoli 2 tervahauta**MH-tunnus:  
133464

<b>Kohdetyyppi:</b>	9 Valmistuspaikat/työpaikat	<b>Haltija:</b>	161 Metsätalous Kainuu
<b>Ajoitus:</b>	7116 Uusi aika	<b>Ylläpitäjä:</b>	161 Metsätalous Kainuu
<b>Rakentamisvuosi:</b>		<b>Kunta:</b>	777 SUOMUSSALMI
<b>Lukumäärä:</b>	1		

<b>Koordinaatti-selitys:</b>		<b>Geometri</b>	0 Ei tiedossa
		<b>a</b>	
		<b>tuotettu:</b>	
<b>Koordinaatit:</b>	X 7189863, Y 3598611, Z 206	<b>Löydöt:</b>	

***Taustatiedot***

Kohde on merkitty SutiGis:iin.

***Ympäristön kuvaus***

Tervahauta sijaitsee Syväjärven itäpuolella, kankaalla, loivan kohouman kaakkoisreunalla. Kuviolla kasvaa nuorta kasvatusmetsikköä.

***Kohteen kuvaus***

Tervahaudan halkaisija on 12 metriä. Vallien paksuus on noin kaksi metriä. Halssi laskee etelään. Sen poikkileikkaus on V:n muotoinen ja pituus noin kolme metriä. Hauta on muodoltaan laakean kuppimainen ja sen syvyys on noin metrin. Haudan ympärillä on tuuletuskuopat.

***Kohteen rajaus***

Kohteen rajaus on pistemäinen.

***Tulkinta***

Tervahauta.

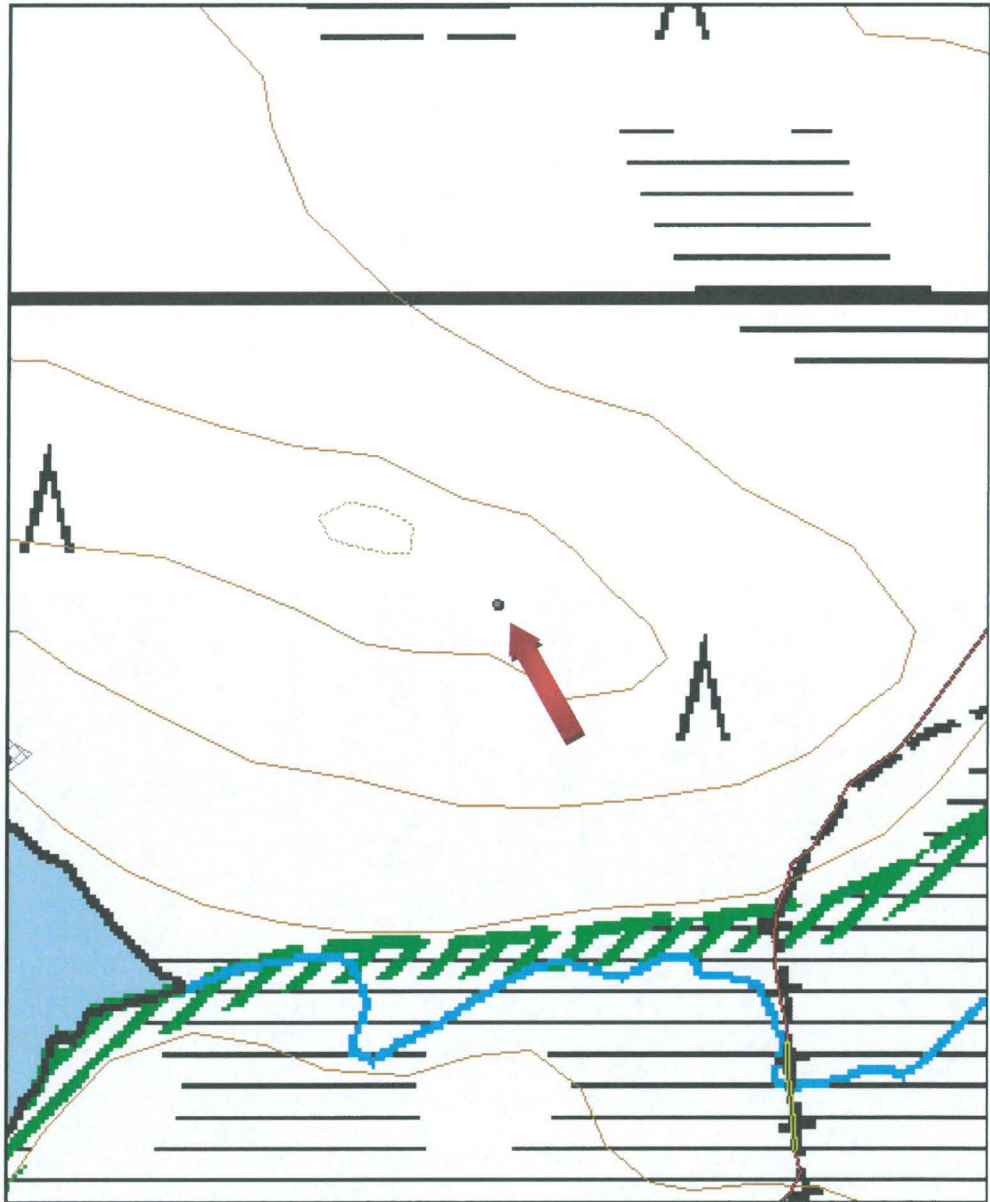
***Tarkastukset***

Tila: 3 Toteutettu      Laji: 6 Suojeluarvojen tarkastus      Tarkastusvuosi: 2011  
Tarkastuspvm: 20.5.2011      Tarkastaja: R. Mustonen  
Kuvaus: KMO kulttuuriperintöinventointi Kainuu

<b>Viranomaisrekisterinro:</b>		<b>Kunto:</b>	0 Ei määritelty
<b>Arvotus:</b>	3 Esitys mj-luokka II	<b>Olotila:</b>	2 Ei käytössä
<b>Kohdetyyppi:</b>	9 Valmistuspaikat/työpaikat	<b>Kohteen suojele :</b>	9 Muu suojeleuarvo
<b>Koordinaatit:</b>	X 7189863, Y 3598611, Z 206	<b>Copyright :</b>	© Metsähallitus 2008 © Maanmittauslaitos 1/MML/08
		<b>Mittakaava:</b>	1:2500



Kuva 13. Tervahauta, kuvattu lännestä.



**Syväjärven itäpuoli 3 tervahauta ja tervasauna**MH-tunnus:  
133463

<b>Kohdetyyppi:</b>	9 Valmistuspaikat/työpaikat	<b>Haltija:</b>	161 Metsätalous Kainuu
<b>Ajoitus:</b>	7116 Uusi aika	<b>Ylläpitäjä:</b>	161 Metsätalous Kainuu
<b>Rakentamisvuosi:</b>		<b>Kunta:</b>	777 SUOMUSSALMI
<b>Lukumäärä:</b>	2		

<b>Koordinaatti-selitys:</b>		<b>Geometria tuotettu:</b>	6 Digitointi, mittakaava >=1:10000
<b>Koordinaatit:</b>	X 7189804, Y 3598381, Z 195	<b>Löydöt:</b>	

**Taustatiedot**

Tervahauta on merkitty SutiGis:iin. Tervasauna havaittiin tervahaudan ympäristöä tutkittaessa.

**Ympäristön kuvaus**

Kohde sijaitsee Syväjärven itärannalla, kankaalla. Alue ulottuu sekä varttuneen kasvatusmetsikön ja uudistuskypsän metsikön kuvioille.

**Kohteen kuvaus**

Tervahaudan halkaisija on 12 metriä. Sen pohja on maljamainen ja lähes metrin syvyinen. Vallien leveys on kolme metriä. Halssi laskee lounaaseen, kohti järveä ja on noin kaksi metriä leveä sekä viisi metriä pitkä. Haudan päällä kasvaa puita. Viereinen tervasauna on neliön muotoinen ja sen yhden sivun pituus on neljä metriä. Seinistä on jäljellä muutama, pahasti maaton hirsikerta. Hirsissä on tavallinen koirankaulasalvos. Tulisijan jäänteet ovat rakennuksen pohjoisnurkassa.

**Kohteen raja**

Kohteen raja on aluemainen.

**Tulkinta**

Tervahauta ja tervasauna

**Tarkastukset**

Tila: 3 Toteutettu Laji: 6 Suojeluarvojen tarkastus Tarkastusvuosi: 2011  
Tarkastuspvm: 20.5.2011 Tarkastaja: R. Mustonen  
Kuvaus: KMO kulttuuriperintöinventointi Kainuu

<b>Viranomaisrekisterinro:</b>		<b>Kunto:</b>	2 Keskinertainen
<b>Arvotus:</b>	3 Esitys mj-luokka II	<b>Olotila:</b>	2 Ei käytössä
<b>Selitys:</b>		<b>Kohteen suojelu:</b>	9 Muu suojeluarvo
		<b>Selitys:</b>	

<b>Kohdetyyppi:</b>	9 Valmistuspaikat/työpaikat	<b>Copyright:</b>	© <i>Metsähallitus 2008</i> © <i>Maanmittauslaitos 1/MML/08</i>
<b>Koordinaatit:</b>	X 7189804, Y 3598381, Z 195	<b>Mittakaava:</b>	1:2500

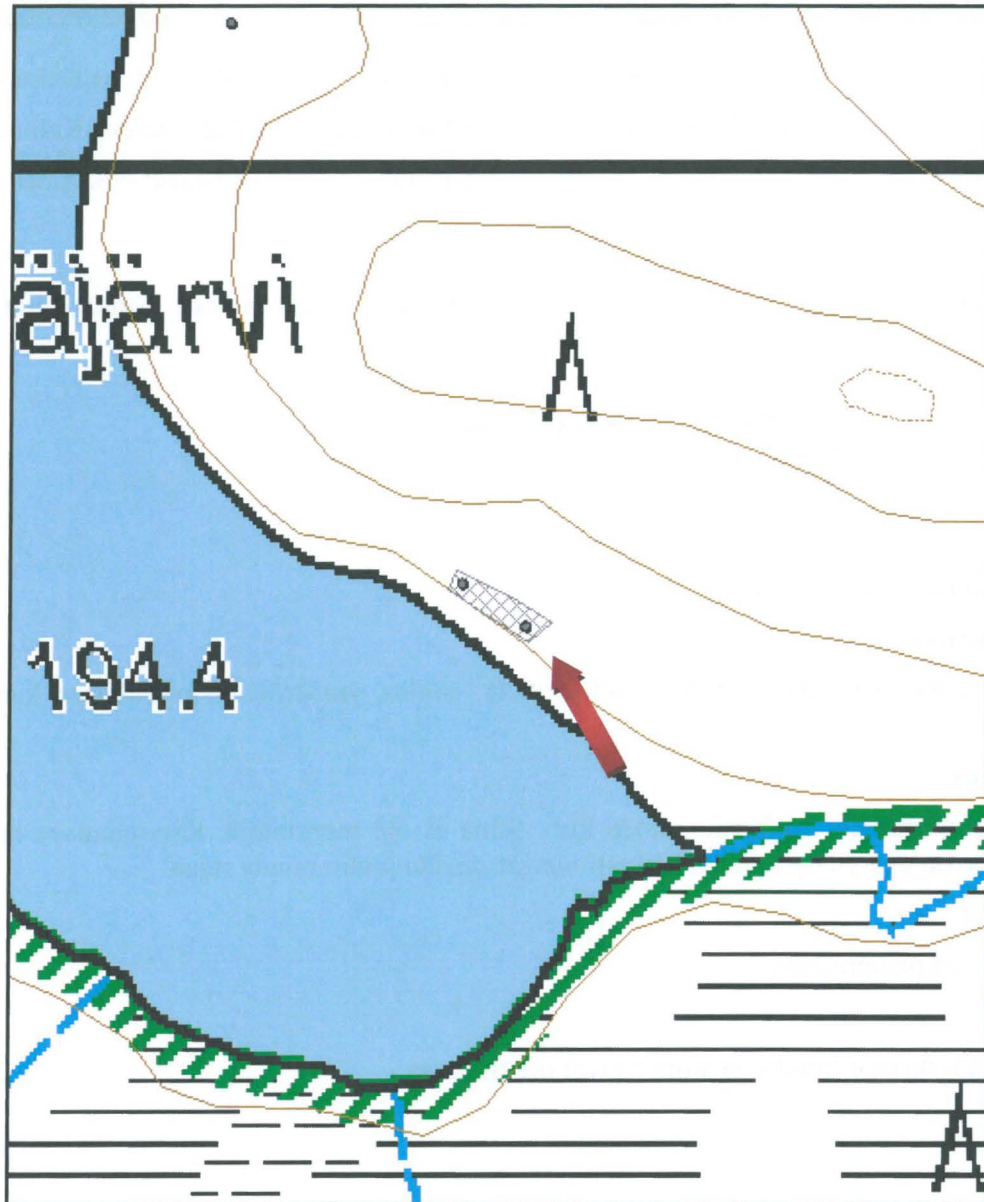


Kuva 14. Tervahauta, kuvattu idästä.



Kuva 15. Tervahaudan halssi, kuvattukoillisesta.

Kuva 16. Tervasaunan jäänteet. Edessä hirsiä ja oikealla tulisijan jäänteet, kuvattu idästä.



**Matalankangas rajakivi**MH-tunnus:  
137166

<b>Kohdetyyppi:</b>	11 Taide/muistomerkit	<b>Haltija:</b>	161 Metsätalous Kainuu
<b>Ajoitus:</b>	7116 Uusi aika	<b>Ylläpitäjä:</b>	161 Metsätalous Kainuu
<b>Rakentamisvuosi:</b>		<b>Kunta:</b>	777 SUOMUSSALMI
<b>Lukumäärä:</b>	1		

<b>Koordinaatti-selitys:</b>		<b>Geometri a tuotettu:</b>	4 Gps-mittaus, korjaamaton
<b>Koordinaatit:</b>	X 7189825, Y 3598934, Z 194	<b>Löydöt:</b>	

***Taustatiedot***

Kohde havaittiin inventoitaessa.

***Ympäristön kuvaus***

Kohde sijaitsee Syväjärvestä noin 600 metriä itään, soiden ympäröimän pitkulaisen kankaan eteläreunalla.

***Kohteen kuvaus***

Kankaan ja suon reunalla on kartiomainen kivi. Siinä ei ole merkintöjä. Kivi sijaitsee kuvion rajalla, mutta se on pystytetty todennäköisesti merkitsemään jotain muuta rajaa.

***Kohteen rajaus***

Kohteen rajaus on pistemäinen.

***Tulkinta***

Rajakivi, jonka tarkempi funktio ja ajoitus eivät ole tiedossa.

***Tarkastukset***

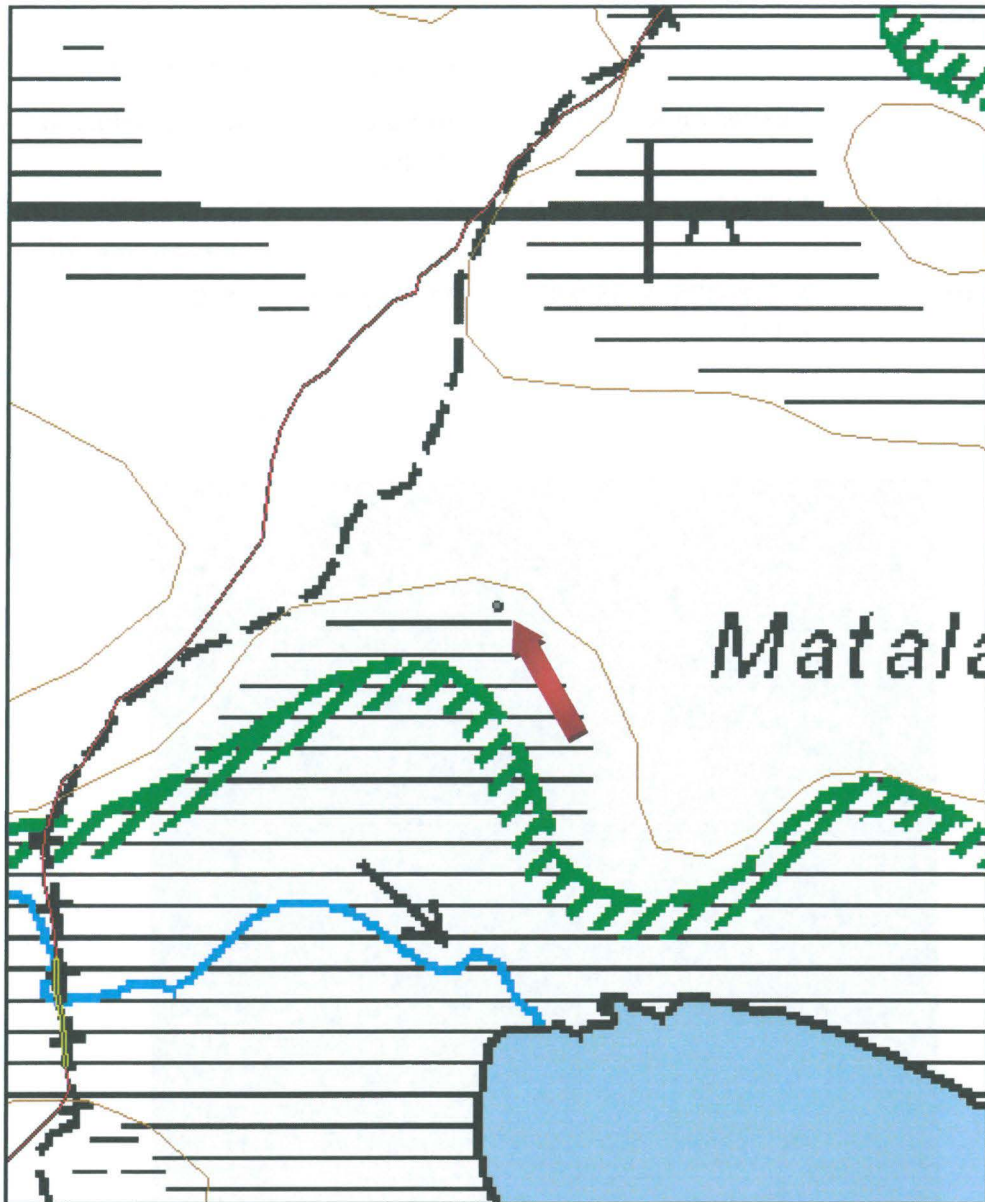
Tila: 3 Toteutettu	Laji: 6 Suojeluarvojen tarkastus	Tarkastusvuosi: 2011
Tarkastuspv: 20.5.2011	Tarkastaja: R. Mustonen	
Kuvaus: KMO kulttuuriperintöinventointi Kainuu		



<b>Viranomaisrekisterinro:</b>		<b>Kunto:</b>	1 Hyvä
<b>Arvotus:</b>	3 Esitys mj-luokka II	<b>Olotila:</b>	2 Ei käytössä
<b>Kohdetyyppi:</b>	11 Taide/muistomerkit	<b>Kohteen suojele:</b>	9 Muu suojeleuarvo
<b>Koordinaatit:</b>	X 7189825, Y 3598934, Z 194	<b>Copyright:</b>	© <i>Metsähallitus 2008</i> © <i>Maanmittauslaitos 1/MML/08</i>
		<b>Mittakaava:</b>	1:2500



Kuva 17. Rajakivi, kuvattu luoteesta.



**Ruunasärkkä pyyntikuoppa**

MH-tunnus: 61500

<b>Kohdetyyppi:</b>	9 Valmistuspaikat/työpaikat	<b>Haltija:</b>	161 Metsätalous Kainuu
<b>Ajoitus:</b>	7199 Ajoitus epäselvä	<b>Ylläpitäjä:</b>	161 Metsätalous Kainuu
<b>Rakentamivuosi:</b>		<b>Kunta:</b>	777 SUOMUSSALMI
<b>Lukumäärä:</b>	2		

<b>Koordinaatti-selitys:</b>		<b>Geometria tuotettu:</b>	4 Gps-mittaus, korjaamaton
<b>Koordinaatit:</b>	X 7188634, Y 3597864, Z 217	<b>Löydöt:</b>	

**Taustatiedot**

Pyyntikuopat on inventoinut Oili Räihälä.

**Ympäristön kuvaus**

Ruunasärkkän vaatimattomat pyyntikuopat sijaitsevat Vuokkijärven länsipuolisen Säynäjäsuon soidensuojelualueen eteläpuolella, Särkkäjärven pohjoispuolisen harjun etelärinteellä. Särkkäjärven itäpäässä on suuria hiekanottoalueita, itse järvi sijaitsee nelisen kilometriä länteen Vuokkijärvestä.

**Kohteen kuvaus**

Kuopista ensimmäinen on suorakaiteen muotoinen, 3 x 1.5 m. Kuopan syvyys on 60 cm. Kuopan itäreunalla on korkeahko valli, lännen puolella rinne nousee. Toinen kuopista on pienempi, halkaisijaltaan vain noin 1.5 metriä. Se on pyöreä ja valliton. Kuopan syvyys on noin 40 cm. Kuoppien välinen etäisyys toisistaan on vajaat kymmenen metriä.

Lisäys KMO kulttuuriperintöinventointi Kainuu: Oili Räihälän löytämät kuopat käytiin paikantamassa.

**Kohteen rajaus**

Kohteen rajaus on pistemäinen.

**Tulkinta**

Kuoppien sijainti harjun alarinteessä on tavallaan otollinen, vaikka mitään notkelmaa ei paikalla olekaan. Etelässä, vajaan 50 metrin päässä, on Särkkäjärvi ja pohjoisessa kohoaa Ruunasärkkä sangen jyrkkänä.

**Lisätietoja**

Kohde löytyi 9.7.2007 Säynäjäsuon inventoinnin yhteydessä.

**Tarkastukset**

Tila: 3 Toteutettu Laji: 6 Suojeluarvojen tarkastus Tarkastusvuosi: 2011  
Tarkastuspvm: 18.5.2011 Tarkastaja: R. Mustonen  
Kuvaus: KMO kulttuuriperintöinventointi Kainuu

<b>Viranomaisrekisterinro:</b>		<b>Kunto:</b>	1 Hyvä
<b>Arvotus:</b>	8 Muu suojeleuarvo	<b>Olotila:</b>	2 Ei käytössä
		<b>Kohteen suojele:</b>	2 Muinaisjäännösrekisteri II
<b>Kohdetyyppi :</b>	9 Valmistuspaikat/työpaikat	<b>Copyright:</b>	© Metsähallitus 2008 © Maanmittauslaitos 1/MML/08
<b>Koordinaatit :</b>	X 7188634, Y 3597864, Z 217	<b>Mittakaava:</b>	1:2500



Kuva 18. Kuoppa rinteessä, kuvattu luoteesta.



**Syväjärvensärkkä 3 kiviristi**

MH-tunnus: 133466

<b>Kohdetyyppi:</b>	11 Taide/muistomerkit	<b>Haltija:</b>	161 Metsätalous Kainuu
<b>Ajoitus:</b>	7116 Uusi aika	<b>Ylläpitäjä:</b>	161 Metsätalous Kainuu
<b>Rakentamisvuosi:</b>		<b>Kunta:</b>	777 SUOMUSSALMI
<b>Lukumäärä:</b>	1		

<b>Koordinaatti-selitys:</b>		<b>Geometri a tuotettu:</b>	4 Gps-mittaus, korjaamaton
<b>Koordinaatit:</b>	X 7188863, Y 3598549, Z 218	<b>Löydöt:</b>	

**Taustatiedot**

SutiGis:ssa merkitty nimellä Matkamiehen risti. Paikalle opasti Mikko Juntunen Havanan talosta.

**Ympäristön kuvaus**

Kohde sijaitsee polun itäpuolella, mäkisessä kohdassa, jossa itäpuolelle nouseva Syväjärvensärkkä muodostaa suojaisan paikan.

**Kohteen kuvaus**

Maahan on upotettu erikokoisista kivistä muodostuva risti. Sen koko on 2,7 x 2 metriä. Ristin reunoilla on isompia kiviä ja keskellä pienempiä kiviä. Tarinoiden mukaan sen on tehnyt paikalla levähtänyt matkamies.

**Kohteen rajaus**

Kohteen rajaus on pistemäinen.

**Tulkinta**

Kivistä rakennettu risti, jonka ajoituksesta ei ole tietoa.

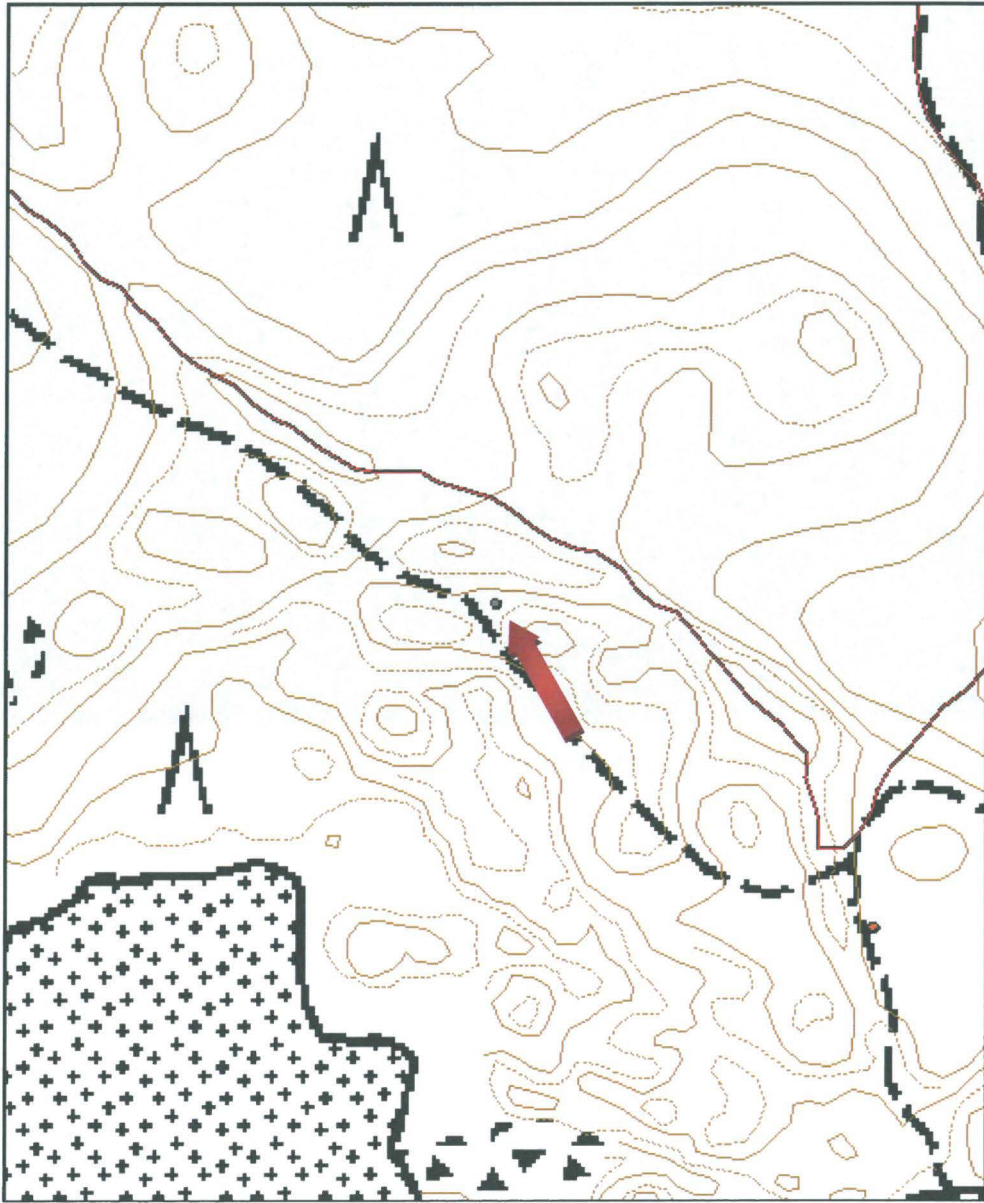
**Tarkastukset**

Tila: 3 Toteutettu Laji: 6 Suojeluarvojen tarkastus Tarkastusvuosi: 2011  
Tarkastuspvm: 19.5.2011 Tarkastaja: R. Mustonen  
Kuvaus: KMO kulttuuriperintöinventointi Kainuu

<b>Viranomaisrekisterinro:</b>		<b>Kunto:</b>	1 Hyvä
		<b>Olotila:</b>	2 Ei käytössä
<b>Arvotus:</b>	8 Muu suojeluarvo	<b>Kohteen suojelu:</b>	9 Muu suojeluarvo



Kuva 19. Kiviristi, kuvattu lounaasta.





**Syväjärvensärkkä 4 merkipuu**MH-tunnus:  
133465

<b>Kohdetyyppi:</b>	11 Taide/muistomerkit	<b>Haltija:</b>	161 Metsätalous Kainuu
<b>Ajoitus:</b>	7116 Uusi aika	<b>Ylläpitäjä:</b>	161 Metsätalous Kainuu
<b>Rakentamivuosi:</b>		<b>Kunta:</b>	777 SUOMUSSALMI
<b>Lukumäärä:</b>	1		

<b>Koordinaattiselitys:</b>		<b>Geometri a tuotettu:</b>	6 Digitointi, mittakaava >=1:10000
<b>Koordinaatit:</b>	X 7189497, Y 3597942, Z 199	<b>Löydöt:</b>	

**Taustatiedot**

Kohteelle opasti Mikko Juntunen Havanan talosta.

**Ympäristön kuvaus**

Kohde sijaitsee Syväjärven lounaispuolella, särkkien väliin muodostuvalla matalalla alueella, suon reunassa. Kohde on polun eteläpuolella.

**Kohteen kuvaus**

Kelomännyn itäsvuonolla, reilun metrin korkeudella maasta on pilkka, johon on kaiverrettu vuosiluku 1918. Vuosiluvun ylä- ja alapuolella kulkevat poikittaiset viivat. Vuosiluvun yläpuolella on tuntemattomia merkkejä. Vuosiluvun alapuolella on mahdollisesti numerot 48, ristejä, kirjaimia ja numero 8. Kaiverruksista on liitteenä valokuva ja piirros.

**Kohteen rajaus**

Kohteen rajaus on pistemäinen.

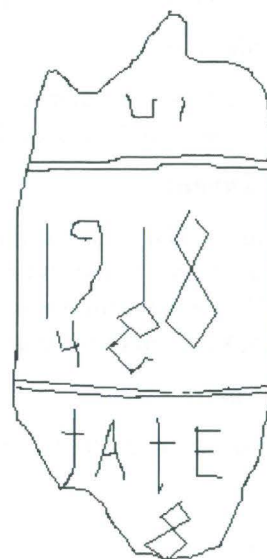
**Tulkinta**

Merkipuu

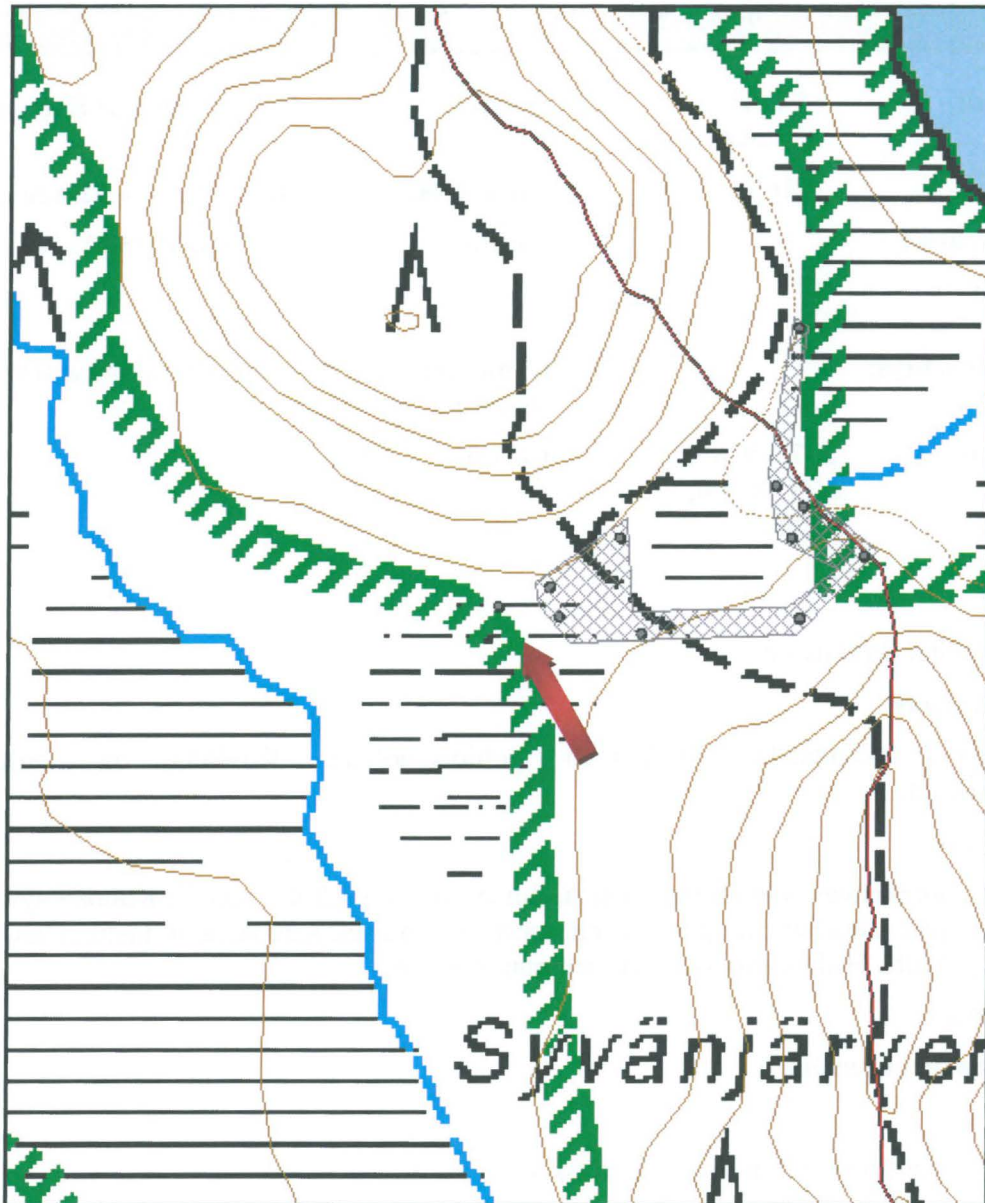
**Tarkastukset**

Tila: 3 Toteutettu	Laji: 6 Suojeluarvojen tarkastus	Tarkastusvuosi: 2011
Tarkastuspvm: 19.5.2011	Tarkastaja: R. Mustonen	
Kuvaus: KMO kulttuuriperintöinventointi Kainuu		

<b>Viranomaisrekisterinro:</b>		<b>Kunto:</b>	1 Hyvä
<b>Arvotus:</b>	8 Muu suojeluarvo	<b>Olotila:</b>	2 Ei käytössä
<b>Kohdetyyppi:</b>	11 Taide/muistomerkit	<b>Kohteen suojelu:</b>	9 Muu suojeluarvo
<b>Koordinaatit:</b>	X 7189497, Y 3597942, Z 199	<b>Copyright:</b>	© Metsähallitus 2008 © Maanmittauslaitos 1/MML/08
		<b>Mittakaava:</b>	1:2500



Kuva 20. Merkkipuu kuvattu idästä ja piirros sen kaiverruksista.



## Syväjärvenkangas 5 kuoppajäännös

MH-tunnus:  
137169

<b>Kohdetyyppi:</b>	17 Kivi- ja maarakenteet	<b>Haltija:</b>	161 Metsätalous Kainuu
<b>Ajoitus:</b>	7116 Uusi aika	<b>Ylläpitäjä:</b>	161 Metsätalous Kainuu
<b>Rakentamivuosi:</b>		<b>Kunta:</b>	777 SUOMUSSALMI
<b>Lukumäärä:</b>	1		

<b>Koordinaatti-selitys:</b>		<b>Geometria tuotettu:</b>	4 Gps-mittaus, korjaamaton
<b>Koordinaatit:</b>	X 7190389, Y 3598294, Z 200	<b>Löydöt:</b>	

### Taustatiedot

Kohde oli merkitty SutiGis:iin.

### Ympäristön kuvaus

Kohde sijaitsee kankaalla, Syväjärven pohjoispuolella. Kuviolla on varttunutta kasvatusmetsikköä.

### Kohteen kuvaus

Kankaalla on suorakaiteen muotoinen kuoppa, jonka koko on 3,5 x 2 metriä. Kuopan syvyys on 1,6 metriä. Kuopan seinämät ovat pystysuorat, mutta epätasaiset. Kuopassa oli hieman lahonnutta puujäännettä ja hiiltä. Hiili saattoi olla peräisin puunjuurista.

### Kohteen rajaus

Kohteen rajaus on pistemäinen.

### Tulkinta

Kuoppa, jonka funktio ja ajoitus eivät ole tiedossa.

### Tarkastukset

Tila: 3 Toteutettu Laji: 6 Suojeluarvojen tarkastus Tarkastusvuosi: 2011  
Tarkastuspvm: 20.5.2011 Tarkastaja: R. Mustonen  
Kuvaus: KMO kulttuuriperintöinventointi Kainuu

<b>Viranomaisrekisterinro:</b>		<b>Kunto:</b>	1 Hyvä
<b>Arvotus:</b>	8 Muu suojeluarvo	<b>Olotila:</b>	2 Ei käytössä
		<b>Kohteen suojelu:</b>	9 Muu suojeluarvo

<b>Kohdetyyppi:</b>	17 Kivi- ja maarakenteet	<b>Copyright:</b>	© Metsähallitus 2008
---------------------	--------------------------	-------------------	----------------------

			© Maanmittauslaitos 1/MML/08
<b>Koordinaatit:</b>	X 7190389, Y 3598294, Z 200	Mittakaava:	1:2500



Kuva 21. Suorakaiteen muotoinen kuoppa, kuvattu idästä.



**Särkkjärvi patojäännös**MH-tunnus:  
137179

<b>Kohdetyyppi:</b>	9 Valmistuspaikat/työpaikat	<b>Haltija:</b>	161 Metsätalous Kainuu
<b>Ajoitus:</b>	7116 Uusi aika	<b>Ylläpitäjä:</b>	161 Metsätalous Kainuu
<b>Rakentamisvuosi:</b>		<b>Kunta:</b>	777 SUOMUSSALMI
<b>Lukumäärä:</b>	1		

<b>Koordinaatti-selitys:</b>		<b>Geometria tuotettu:</b>	4 GPS mittaus korjaamaton
<b>Koordinaatit:</b>	X 7188499, Y 3598055, Z 210	<b>Löydöt:</b>	

**Taustatiedot**

Kohde havaittiin inventoitaessa.

**Ympäristön kuvaus**

Kohde sijaitsee Särkkjärven pohjoisosan pienessä lahdelmassa.

**Kohteen kuvaus**

Lahdelman kapeimmassa kohdassa on rantatörmästä törröttäviä lahonneita puunjäänteitä. Myös vedessä, lahdelman pohjassa näkyy lahonnutta puuta.

**Kohteen rajaus**

Kohteen rajaus on pistemäinen.

**Tulkinta**

Kyseessä ovat todennäköisesti pienen padon jäänteet.

**Tarkastukset**

Tila: 3 Toteutettu Laji: 6 Suojeluarvojen tarkastus Tarkastusvuosi: 2011  
Tarkastuspvm: 18.5.2011 Tarkastaja: R. Mustonen  
Kuvaus: KMO kulttuuriperintöinventointi Kainuu

<b>Viranomaisrekisterinro:</b>		<b>Kunto:</b>	3 Huono
		<b>Olotila:</b>	2 Ei käytössä
<b>Arvotus:</b>	8 Muu suojeluarvo	<b>Kohteen suojelu:</b>	9 Muu suojeluarvo

<b>Kohdetyyppi:</b>	9 Valmistuspaikat/työpaikat	<b>Copyright:</b>	© <i>Metsähallitus 2008</i> © <i>Maanmittauslaitos</i> <i>1/MML/08</i>
<b>Koordinaatit:</b>	X 7188499, Y 3598055, Z 210	<b>Mittakaava:</b>	1:2500



Kuva 22. Padon jäänteitä, kuvattu lounaasta.





**Särkkjärvi 2 puujäännös**MH-tunnus:  
137195

<b>Kohdetyyppi:</b>	15 Vedenalaiset kohteet	<b>Haltija:</b>	161 Metsätalous Kainuu
<b>Ajoitus:</b>	7116 Uusi aika	<b>Ylläpitäjä:</b>	161 Metsätalous Kainuu
<b>Rakentamisvuosi:</b>		<b>Kunta:</b>	777 SUOMUSSALMI
<b>Lukumäärä:</b>	1		

<b>Koordinaatti-selitys:</b>		<b>Geometria tuotettu:</b>	4 Gps-mittaus, korjaamaton
<b>Koordinaatit:</b>	X 7188623, Y 3597820, Z 210	<b>Löydöt:</b>	

***Taustatiedot***

Kohde havaittiin inventoitaessa.

***Ympäristön kuvaus***

Kohde sijaitsee Särkkjärven pohjoisosissa, matalassa lahdenpohjukassa.

***Kohteen kuvaus***

Vedessä näkyy puita, joissa on salvokset.

***Kohteen rajaus***

Kohde on rajattu pistemäisesti.

***Tulkinta***

Puut ovat jäänteitä vedessä tai rannalla olleesta rakennelmasta.

***Tarkastukset***

Tila: 3 Toteutettu Laji: 6 Suojeluarvojen tarkastus Tarkastusvuosi: 2011  
Tarkastuspm: 18.5.2011 Tarkastaja: R. Mustonen  
Kuvaus: KMO kulttuuriperintöinventointi Kainuu

<b>Viranomaisrekisterinro:</b>		<b>Kunto:</b>	2 Keskinertainen
		<b>Olotila:</b>	2 Ei käytössä
<b>Arvotus:</b>	8 Muu suojeluarvo	<b>Kohteen suojelu:</b>	9 Muu suojeluarvo

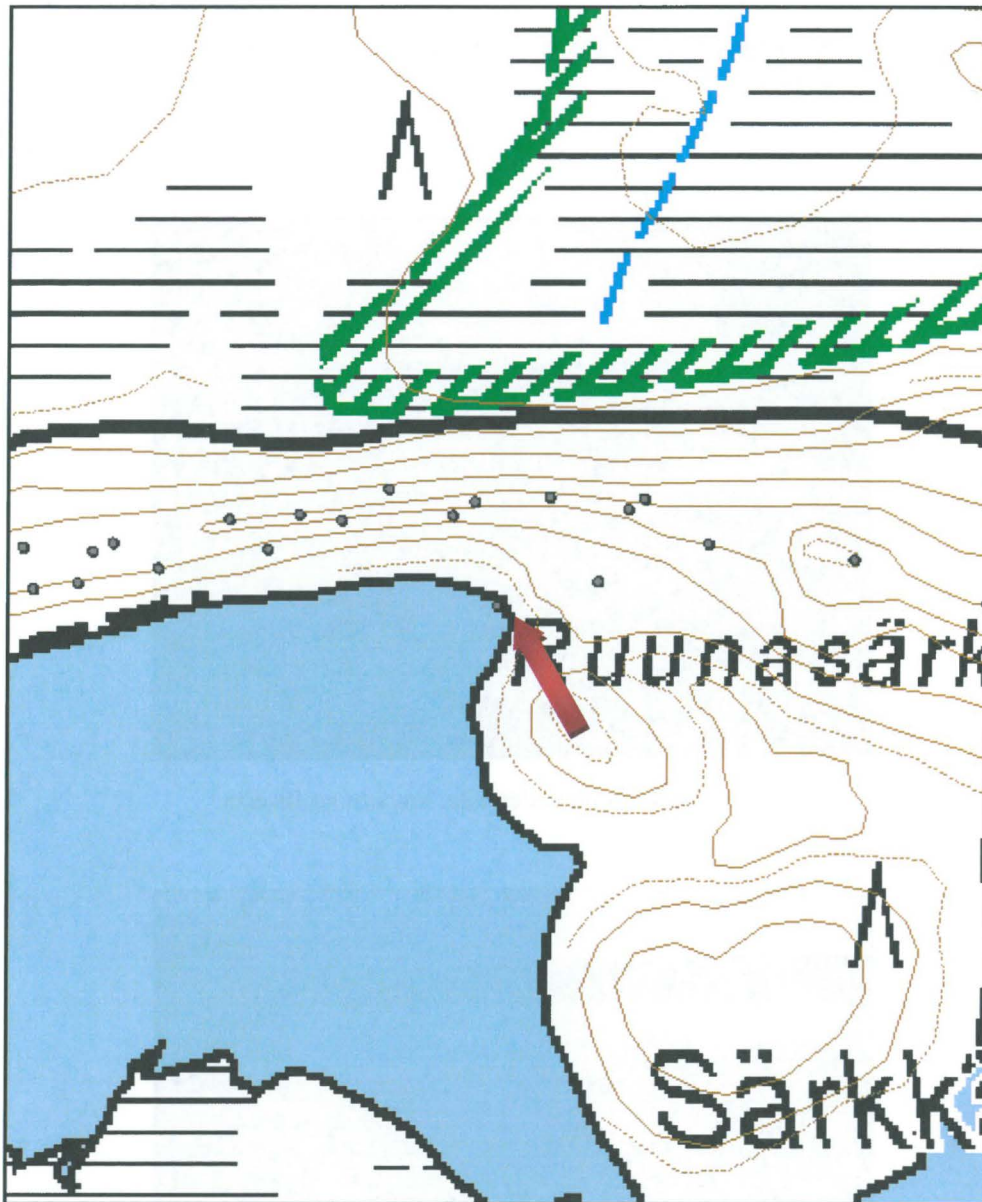
<b>Kohdetyyppi:</b>	15 Vedenalaiset kohteet	Copyright:	© Metsähallitus 2008 © Maanmittauslaitos 1/MML/08
<b>Koordinaatit:</b>	X 7188623, Y 3597820, Z 210	Mittakaava:	1:2500



Kuva 23. Puujäänteitä veden alla, kuvattu koillisesta.



Kuva 24. Puujäänteitä veden alla, kuvattu koillisesta.



**Ruunasärkkä 2 kuoppajärjestelmä**MH-tunnus:  
137196

<b>Kohdetyyppi:</b>	9 Valmistuspaikat/työpaikat	<b>Haltija:</b>	161 Metsätalous Kainuu
<b>Ajoitus:</b>	7116 Uusi aika	<b>Ylläpitäjä:</b>	161 Metsätalous Kainuu
<b>Rakentamisvuosi:</b>		<b>Kunta:</b>	777 SUOMUSSALMI
<b>Lukumäärä:</b>	41		

<b>Koordinaattiselitys:</b>		<b>Geometria tuotettu:</b>	6 Digitointi, mittakaava $\geq 1:10000$
<b>Koordinaatit:</b>	X 7188631, Y 3598061, Z 227	<b>Löydöt:</b>	

**Taustatiedot**

Kohde havaittiin inventoitaessa.

**Ympäristön kuvaus**

Kohde sijaitsee harjun päällä Särkkjärven pohjoispuolella. Puusto harjulla on uudistuskypsää kasvatusmetsää. Maaperä on hiekkaa ja harju on luokan 2 pohjavesialuetta.

**Kohteen kuvaus**

**Kuoppa 1** X 7188631, Y 3598061, Z 227

Harjun rinteessä on pitkänmallinen kuoppa. Sen koko on 9 x 4 metriä ja syvyys 70 cm.

**Kuoppa 2** X=3598036 Y=7188624 Z=230

Kuopan koko on 2 x 1,5 metriä. Sen syvyys on 20-50 cm. Kuopan reunat ovat pystysuorat.

**Kuoppa 3** X=3597977 Y=7188644 Z=233

Kuoppa on laakea ja matala. Sen koko on 10 x 10 x 0,2 m.

**Kuoppa 4** X=3597913 Y=7188651 Z=225

Kuopan koko on 2 x 2 x 0,5 m

**Kuoppa 5** X=3597877 Y=7188666 Z=226

Kuopan koko on 2 x 2 x 0,5 m.

**Kuoppa 6** X=3597884 Y=7188671 Z=224

Kuopan koko on 3 x 2 x 0,5 m.

**Kuoppa 7** X=3597843 Y=7188672 Z=224

Kuopan koko on noin 2 x 2 x 0,5 m.

**Kuoppa 8** X=3597809 Y=7188670 Z=224

Kuopan koko on 1,5 x 1,5 x 1 m.

**Kuoppa 9** X=3597800 Y=7188663 Z=225

Kuopan koko on noin 1,5 x 1,5 x 1 m

**Kuoppa 10** X=3597771 Y=7188675 Z=220

Kuopan koko on 3 x 2 x 0,5 m.

**Kuoppa 11** X=3597751 Y=7188661 Z=225

Kuopan koko on 3 x 2 x 0,5 m.

**Kuoppa 12** X=3597732 Y=7188664 Z=225

Kuopan koko on 2 x 1,5 x 0,5 m.

**Kuoppa 13** X=3597718 Y=7188649 Z=219

Kuopan koko on 2 x 1,5 x 0,4 m.

**Kuoppa 14** X=3597701 Y=7188662 Z=224  
Kuopan koko on 1,2 x 1,2 x 0,2 m.

**Kuoppa 15** X=3597669 Y=7188640 Z=220  
Kuopan koko on 1,2 x 0,5 x 0,2 m.

**Kuoppa 16** X=3597649 Y=7188651 Z=220  
Kuopan halkaisija on 2 metriä ja syvyys melkein metrin.

**Kuoppa 17** X=3597640 Y=7188647 Z=220  
Kuopan koko on 1 x 0,4 x 0,2 m.

**Kuoppa 18** X=3597633 Y=7188633 Z=219  
Kuopan koko on 3 x 2 x 0,4 metriä.

**Kuoppa 19** X=3597614 Y=7188631 Z=219  
Kuopan koko on 1,2 x 0,5 x 0,2 m.

**Kuoppa 20** X=3597609 Y=7188649 Z=220  
Kuopan koko on 1,7 x 1,5 x 0,5 metriä

**Kuoppa 21** X=3597592 Y=7188633 Z=220  
Sen koko on 2 x 1,5 x 1 m.

**Kuoppa 22** X=3597572 Y=7188642 Z=224  
Sen koko on 1 x 0,4 x 0,5 metriä.

**Kuoppa 23** X=3597548 Y=7188627 Z=223  
Sen halkaisija on 2 metriä ja syvyys 0,7 metriä

**Kuoppa 24** X=3597542 Y=7188623 Z=220  
Kuopan koko on 2 x 1 x 0,5 metriä.

**Kuoppa 25** X=3597522 Y=7188635 Z=225  
Sen koko on 1 x 0,5 x 0,5 m.

**Kuoppa 26** X=3597506 Y=7188624 Z=223  
Sen halkaisija on 2 metriä ja syvyys noin 70 cm.

**Kuoppa 27** X=3597464 Y=7188621 Z=224  
Sen koko on 2,5 x 2 x 0,4 metriä.

**Kuoppa 28** X=3597464 Y=7188626 Z=225  
Sen koko on 1 x 1,2 x 0,5 metriä.

**Kuoppa 29** X=3597445 Y=7188629 Z=225  
Sen halkaisija on 1,5 metriä ja syvyys 0,5 metriä.

**Kuoppa 30** X=3597425 Y=7188632 Z=225  
Sen halkaisija on 1 metri ja syvyys 0,5 m.

**Kuoppa 31** X=3597424 Y=7188617 Z=222  
Sen koko on 3 x 2 x 0,7 m.

**Kuoppa 32** X=3597393 Y=7188617 Z=221  
Sen halkaisija on kaksi metriä ja syvyys noin 30 cm

**Kuoppa 33** X=3597390 Y=7188622 Z=223  
Kuopan koko on 1,5 x 1 x 0,2 metriä.

**Kuoppa 34** X=3597237 Y=7188597 Z=225  
Kuopan koko on 1,5 x 1 x 0,3 metriä.

**Kuoppa 35** X=3597230 Y=7188577 Z=221  
Kuopan koko on 1,5 x 1 x 0,5 metriä.

**Kuoppa 36** X=3597210 Y=7188585 Z=225  
Kuopan koko on 1 x 1 x 0,2 metriä.

**Kuoppa 37** X=3597205 Y=7188606 Z=222  
Kuopan koko on 1,5 x 1 x 0,5 metriä.

**Kuoppa 38** X=3597188 Y=7188568 Z=220  
Kuopan halkaisija on 1,2 metriä ja syvyys 50 cm.

**Kuoppa 39** X=3597018 Y=7188511 Z=223

Kuopan koko on 1 x 1 x 0,3 m.

**Kuoppa 40** X=3597001 Y=7188522 Z=225

Kuopan koko on 0,9 x 0,3 x 0,2 metriä.

**Kuoppa 41** X=3596881 Y=7188514 Z=224

Sen koko on 2 x 1 x 0,2 m

### **Kohteen rajaus**

Kuoppa on rajattu pistemäisesti ja alueena.

### **Tulkinta**

Kuoppien funktio ja ikä eivät ole tiedossa.

### **Tarkastukset**

Tila: 3 Toteutettu

Laji: 6 Suojeluarvojen tarkastus

Tarkastusvuosi: 2011

Tarkastuspvm: 18.5.2011 Tarkastaja: R. Mustonen

Kuvaus: KMO kulttuuriperintöinventointi Kainuu 2011

**Viranomais-  
rekisterinro:**

**Kunto:** 1 Hyvä

**Olotila:** 2 Ei käytössä

**Arvotus:** 8 Muu suojeluarvo

**Kohteen  
suojelu:** 9 Muu suojeluarvo

**Kohdetyyppi:**

9 Valmistuspaikat/työpaikat

Copyright:

© Metsähallitus 2008  
© Maanmittauslaitos  
1/MML/08

**Koordinaatit:**

X 7188631, Y 3598061,  
Z 227

Mittakaava:

1:8841



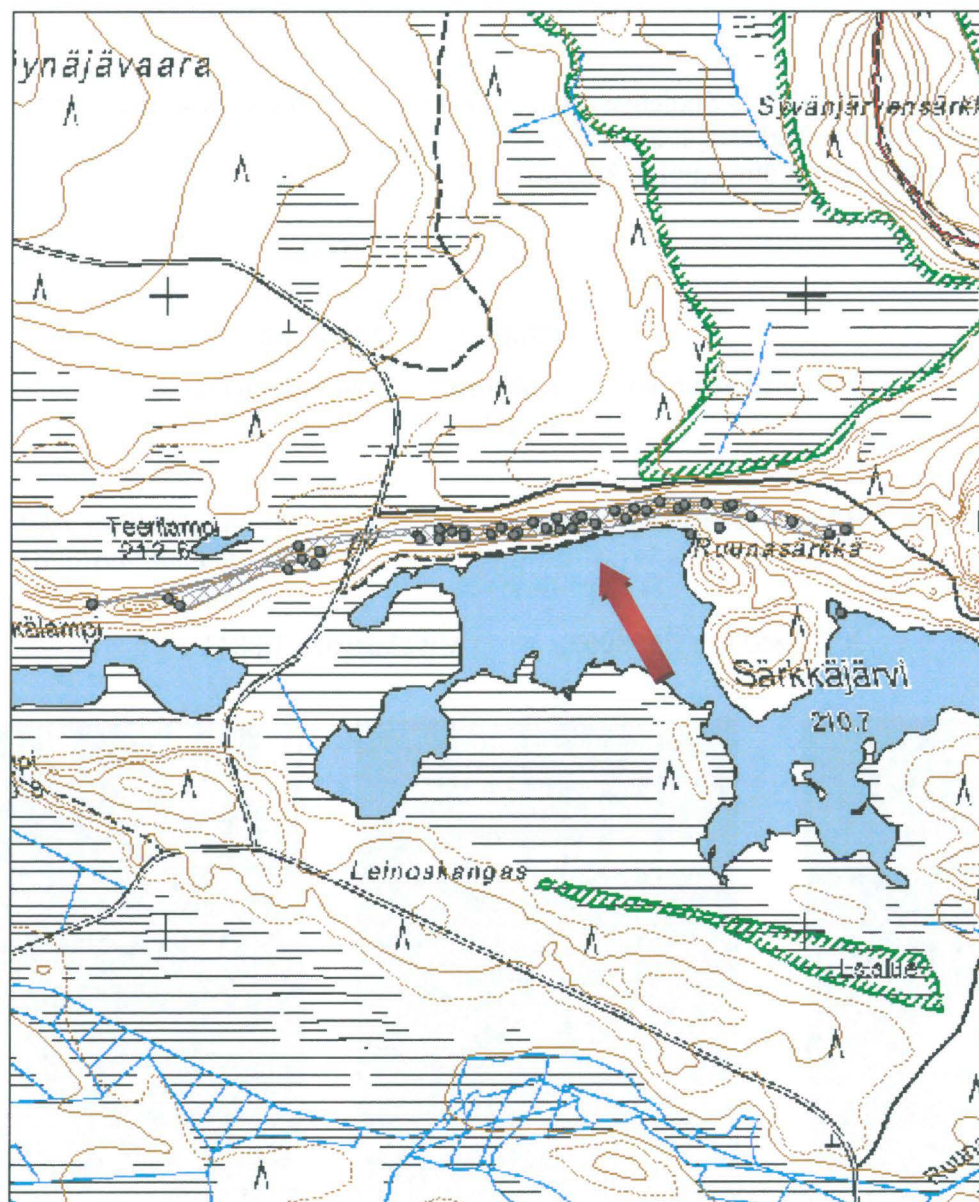
Kuvat 25-27. Kuopat 20, 30 ja 15 harjun päällä. Kuvat 25 ja 26 on kuvattu etelästä ja kuva 27 pohjoisesta.



Kuva 28. Kuopat 27 ja 28, kuvattu koillisesta.



Kuva 29. Kuoppa 1, kuvattu koillisesta.





**Saralampi merkkipuu**MH-tunnus:  
137271

<b>Kohdetyyppi:</b>	11 Taide/muistomerkit	<b>Haltija:</b>	161 Metsätalous Kainuu
<b>Ajoitus:</b>	7116 Uusi aika	<b>Ylläpitäjä:</b>	161 Metsätalous Kainuu
<b>Rakentamisvuosi:</b>		<b>Kunta:</b>	777 SUOMUSSALMI
<b>Lukumäärä:</b>	1		

<b>Koordinaatti-selitys:</b>		<b>Geometria tuotettu:</b>	4 Gps-mittaus, korjaamaton
<b>Koordinaatit:</b>	X 7188439, Y 3596277, Z 213	<b>Löydöt:</b>	

**Taustatiedot**

Kohde havaittiin inventoitaessa.

**Ympäristön kuvaus**

Kohde sijaitsee Saralammen pohjoispuolella, lähellä rantaa polun varressa.

**Kohteen kuvaus**

Puun rannanpuoleiselle sivulle, suoraan sen kaarnaan on kaiverrettu kookkaat nimikirjaimet HK ja EK sekä vuosiluku 1965 ja pieni hakanen (jokin puumerkki?).

**Kohteen rajaus**

Kohteen rajaus on pistemäinen

**Tulkinta**

Kyseessä on nuori merkkipuu.

**Tarkastukset**

Tila: 3 Toteutettu Laji: 6 Suojeluarvojen tarkastus Tarkastusvuosi: 2011  
Tarkastuspvm: 18.5.2011 Tarkastaja: R. Mustonen  
Kuvaus: KMO kulttuuriperintöinventointi Kainuu

**Viranomais-  
rekisterinro:****Kunto:** 0 Ei määritelty**Olotila:** 2 Ei käytössä**Arvotus:** 8 Muu suojeluarvo**Kohteen  
suojelu:** 9 Muu suojeluarvo

<b>Kohdetyyppi:</b>	11 Taide/muistomerkit	<b>Copyright:</b>	© <i>Metsähallitus 2008</i> © <i>Maanmittauslaitos</i> <i>1/MML/08</i>
<b>Koordinaatit:</b>	X 7188439, Y 3596277, Z 213	<b>Mittakaava:</b>	1:2500



Kuva 30. Kaarnassa nimikirjaimet EK, kuvattu luoteesta.



Kuva 31. Kaarnassa vuosiluku 1965 ja HK, kuvattu lounaasta.

