

toijala

Kivisakastin sm-alueen länsipuolen
kaivuutöiden arkeologinen valvonta 2006



Pirkanmaan maakuntamuseo
Kulttuuriympäristöyksikkö
Hanna-Leena Salminen
2006



PIRKANMAAN MAAKUNTAMUSEO

TOIJALA
KIVISAKASTI SM-ALUEEN LÄNSIPUOLI
KAIVUUTÖIDEN ARKEOLOGINEN VALVONTA 2006



Hanna-Leena Salminen
Kulttuuriympäristöyksikkö
Pirkanmaan maakuntamuseo 2006

TOIJALA KIVISAKASTI SM- ALUEEN LÄNSIPUOLI
Kaivuutyön arkeologinen valvonta 2006

SISÄLLYSLUETTELO

ARKISTO- JA REKISTERITIEDOT	3
PERUSKARTTAOTE	4
1. JOHDANTO	5
1.1. Yleistä	5
1.2. Valvonnan ja kaivaustyön tavoitteet	5
1.3. Alueen historia ja aikaisemmat tutkimukset	6
2. Tutkimusalueet, -metodiikka ja kaivaushavainnot	7
2.1. Kivisakastien tie, kaivausalue I	7
2.1.1. Kaivausalueella 1 havaitut rakenteet	8
2.2. Nykyinen jalkakäytävä, kaivausalue II	9
2.3. Valopylväiden paikat, kaivausalue III	10
2.3.1. Valopylväs A	10
2.3.2. Valopylväs B	10
3. Yhteenveto	16
ARKISTOLÄHTEET JA KIRJALLISUUS	16
NEGATIIVILUETTELO	17
DIGITAALIKUVALUETTELO	19
KARTAT	
Kartta 1: Yleiskartta 1:100	20
Kartta 2: Tasokartta 1: 50	21
LIITE 1	22
Kansi: Tuija Rikala/Lasse Honkanen Kannen kuvat: Hanna-Leena Salminen 2006	

ARKISTO- JA REKISTERITIEDOT

<i>Kunta:</i>	Toijala (v. 2007 alusta Akaa kuntaliitos Viialan kanssa)
<i>Kylä:</i>	Toijala
<i>Kohteen nimi:</i>	Akaan kivisakasti / Kirkkomäki *
<i>Mj-tyyppi:</i>	kivisakasti / kalmisto
<i>Ajoitus:</i>	1500-1520 (Hiekkänen 1994: 236) / 1000-luvun alku (Salmo 1961: 2)
<i>Peruskartta:</i>	211411 TOIJALA
<i>Koordinaatit:</i>	Valvonta-alueen ääripisteet: p = 6788141-6788159 i = 3331658-3331678 Sakasti p = 6788186 i = 3331694 x = 6784161 y = 2493129 (Muinaisjäännösrekisteristä) Kirkkomäki p = 6788109 i = 3331679 Z= 91-92 x = 6784090 y = 2493120 (Muinaisjäännösrekisteristä) 9 :105
<i>Kiinteistötunnus:</i>	
<i>Maanomistaja:</i>	Toijalan kunta
<i>Aikaisemmat tutkimukset:</i>	inventointi Antti Bilund 1999 Timo Jussila 2002 tarkastus Helmer Salmo 1961
<i>Aikaisemmat löydöt:</i>	KM 15182 (Kirkkomäki)
<i>Tutkimuslaitos:</i>	Pirkanmaan Maakuntamuseo
<i>Kaivauksenjohtaja:</i>	Huk Hanna-Leena Salminen
<i>Kenttätyöaika:</i>	12.-14.9.2006
<i>Tutkitun alueen laajuus:</i>	n. 100 m ²
<i>Rahoittaja:</i>	Toijalan kaupunki
<i>Kustannukset:</i>	n. 1200 e
<i>Löydöt:</i>	-
<i>Negatiivit:</i>	1-20 Luetteloitu Pirkanmaan maakuntamuseon kokoelmiin
<i>Digitaalikuvat:</i>	1-13 Luetteloitu Pirkanmaan maakuntamuseon kokoelmiin
<i>Kartat:</i>	1:100, 1: 50
<i>Alkuper. tutkimusraportti:</i>	Pirkanmaan maakuntamuseo (kopio Museoviraston rakennushistorian osaston arkistossa)

* valvonta suoritettiin näiden kahden kohteen perusteella



Toijala kivisakasti sm-alueen länsipuoli
Kaivaustyön arkeologinen valvonta 2006

Peruskarttaote 1 : 20 000

Pohjana ote perusCD:ltä "Häme" (PK 211411) © Maanmittaushallitus PISA lupa 75/ 4033

p = 6788141 - 6788159 i = 3331658 - 331678

Z = n. 92 m mpy (valvonta-alueen ääripisteet)

1. Johdanto

1.1. Yleistä

Syyskuussa 2006 suoritettu valvonta liittyy Toijalan kunnan keskusta-alueella tekeillä oleviin saneeraustoimenpiteisiin. Akaan kivisakastin ja vanhan hautausmaan edustalla tarkoituksena on uusia kulkuväylien pintamateriaaleja ja niiden alaiset rakennekerrokset sekä asentaa uudet valopylväät vanhan hautausmaan portinpylväiden kummallekin puolelle. Valopylväisiin liittyen tarvitaan myös uutta kaapelointia. Nurmialue vanhan hautausmaan kiviaidan ja Valtatien välissä on tarkoitus tasoittaa sekä istuttaa uusi nurmikko. Alueella suoritettiin kaivuutyön arkeologinen valvonta, koska saneerausalue sijaitsee Akaan myöhäiskeskiaikaisen kivisakastin välittömässä läheisyydessä, lisäksi Kirkkomäen 1000-luvun alkuun ajoittuva kalmisto sijaitsee vain noin 30-50 metrin päässä kaivausalueesta. Kaivaustyön arkeologisen valvontatyön teki Huk Hanna-Leena Salminen ja valvoja toimi tutkija Ulla Lähdesmäki Pirkanmaan maakuntamuseosta.

1.2. Valvonnan ja kaivaustyön tavoitteet

Valvottu alue sijaitsee Akaan myöhäiskeskiaikaisen kivisakastin ja sitä ympäröivän vanhan hautausmaan länsipuolella Valtatien ja kirkkomaan kiviaidan välissä. Akaan seurakunnan nykyinen kirkko sijaitsee valvonta-alueesta noin 180 metriä länteen. Tampereelta Helsingin sekä Turun suuntaan kulkeva rautatie puolestaan kulkee valvonta-alueesta noin 260 metriä koilliseen. Alue on Toijalan kunnan nykyistä keskusta-alueetta. Kaiken kaikkiaan valvottua alueetta oli noin 100 m².

Työn tarkoituksena oli valvoa kaivinkoneella suoritettava kaivaus ja havainnoida mahdolliset merkit kiinteistä muinaisjäännöksistä ja mahdollisista esinelöydöistä. Ensimmäisenä valvontapäivänä käytiin työsuunnitelma läpi Toijalan kaupungin suunnitteluinsinööri Tommi Virkin ja urakkaa suorittavan maanrakennusyrittäjän kanssa, samalla selvitettiin myös arkeologisen valvonnan työskentelytavat kaivinkoneen kuljettajan kanssa. Tarvittaessa konekaivaus pysäytettäisiin ja maata kaivettaisiin käsin kenttätöyryjohtajan ja kaupungin palkkaaman lapiomiehen toimesta lapioin ja lastoilla.

Mikäli alueelta olisi havaittu kiinteään muinaisjäännökseen viittaavia löytöjä, työt olisi keskeytetty ja paikalla olisi suoritettu arkeologinen kaivaus muinaisjäännöksen laadun ja laajuuden selvittämiseksi.

Valvonta-alueella suoritettiin eri kohdissa erilaisia kaivaustoimenpiteitä. Kaivaus jaettiin eri alueisiin, joilla työtä suoritettiin vaiheittain. Myös syvyys, johon haluttiin kaivaa, vaihteli eri alueiden välillä. Tavoitesyvyys uudelleen pinnoitettavilla tie- ja jalkakäytäväalueella oli noin 70 cm. Näillä alueilla oli siis tarkoitus vaihtaa rakennekerrokset edellä mainittuun syvyyteen saakka, niitä ei kuitenkaan tarvinnut vaihtaa koko alueella, koska olemassa olevat kerrokset olivat riittävät. Valopylväiden kohdalla piti kaivaa noin metrin syvyyteen, jotta saataisiin myös vanhojen valopylväiden betoniperustus pois.

Valvottu alue paikannettiin GPS-laitteen avulla sekä perinteisin mittauksin hautausmaan aita ja portinpylväät kiintopisteinä Toijalan kunnan pohjakarttaan. Pohjakartasta saatiin myös alueen korkeus merenpinnasta. Kaivauksessa havaitut rakenteet dokumentoitiin tasokartoin mittakaavaan 1:50. Kaikki kartat piirrettiin puhtaaksi Mapinfo-ohjelmalla. Mustavalkonegatiivit ja digitaaliset kuvat luettelointiin Pirkanmaan maakuntamuseon Kulttuuriympäristöyksikön kokoelmiin.

1.3. Alueen historia ja aikaisemmat tutkimukset

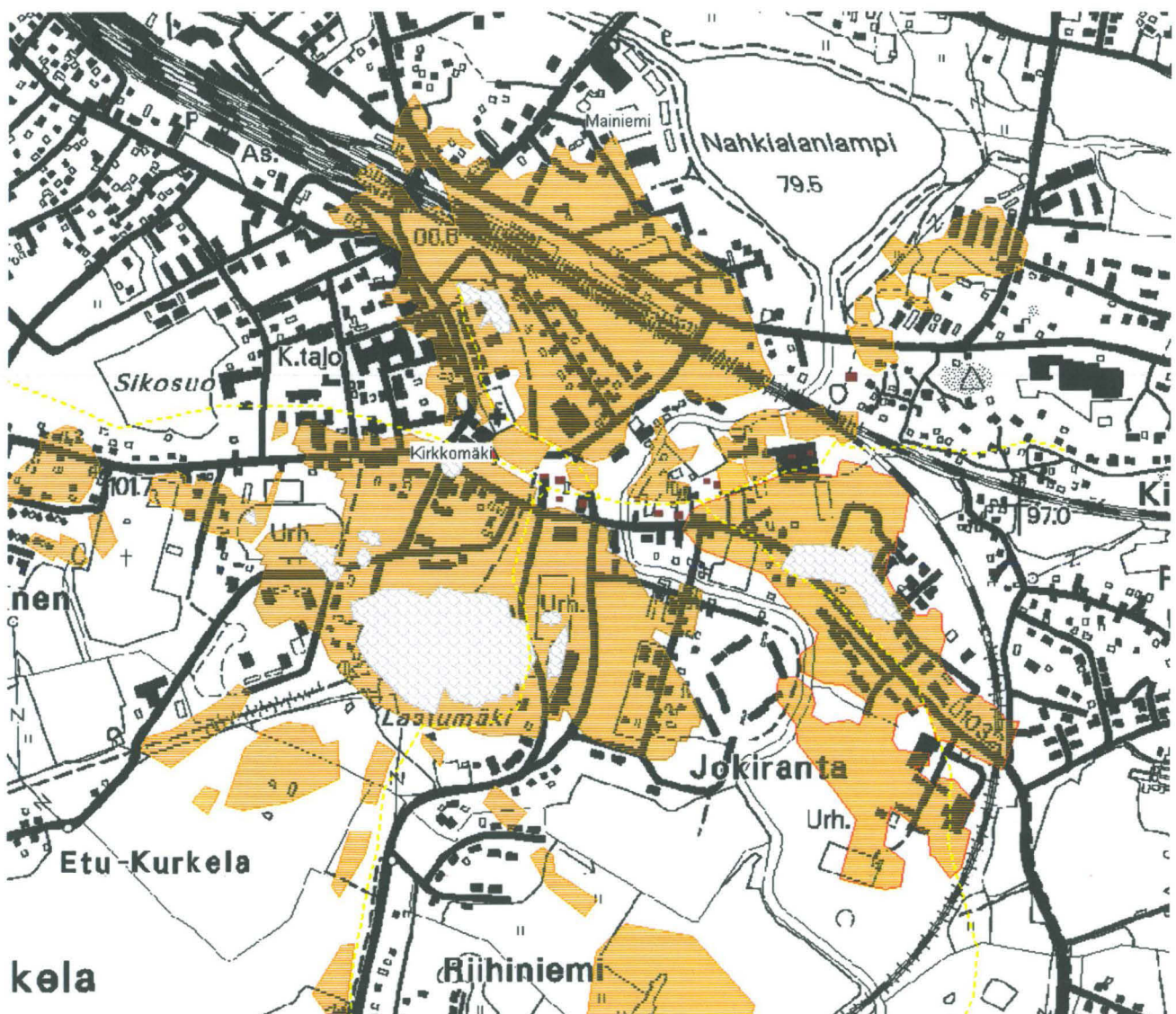
Akaan vanhaan pitäjään kuuluivat nykyiset Toijala, Kylmäkoski ja osa Viialan kuntaa (Suvanto 1954: VII). Ensi vuoden vaihteessa Viiala ja Toijala yhdistyvät jälleen Akaan kunnaksi. Toijalan kunnan alueella on asutusta ollut pitkään, vanhimmat asuinpaikat ovat kivikautisia. Rautakaudelle tultaessa asutut alueet kuvastuvat kalmistojen esiintymisessä. Rautakauden kuluessa asutus tiivistyy ja leviää Hämeen ja myös Toijalan alueella. Nuoremmalla rautakaudella näyttää asutus kalmistojen perusteella keskittyneen Toijalan alueella Lontilanjoen ja Nahkialanjärven läheisyyteen.

Historialliselta ajalta ensimmäinen kirjallinen lähdemaininta koskien Akaan kyllä on vuodelta 1390 (Suvanto 1954:23). Lähteiden ensimmäinen maininta Akaan kirkollisista vaiheista on vuodelta 1483, jolloin joukko talonpoikia pyysi piispalta pappia omalle kirkolle. Tämä merkitsi sitä, että Akaan seurakunta myös erosi suur-Sääksmäen seurakunnasta (Suvanto 1954: 32). Toijalan alueelle rakennettiin myöhäiskeskiajalla kivinen sakasti, joka ajoittuu Markus Hiekkasen (1994: 236) mukaan 1500-1520-luvuille. Kivisakastin yhteydessä oli puukirkko vielä 1800-luvun alkupuolelle saakka. 1800-luvun alkuun mennessä vanha puukirkko oli kuitenkin mennyt aika huonoon kuntoon ja käynyt myös liian pieneksi kasvavalle seurakunnalle. Niinpä moninaisten vaiheiden jälkeen päätettiin

rakentaa uusi kirkko. Se valmistui vuonna 1817 ja sijaitsee noin 180 metrin päässä länteen kivisakastista.

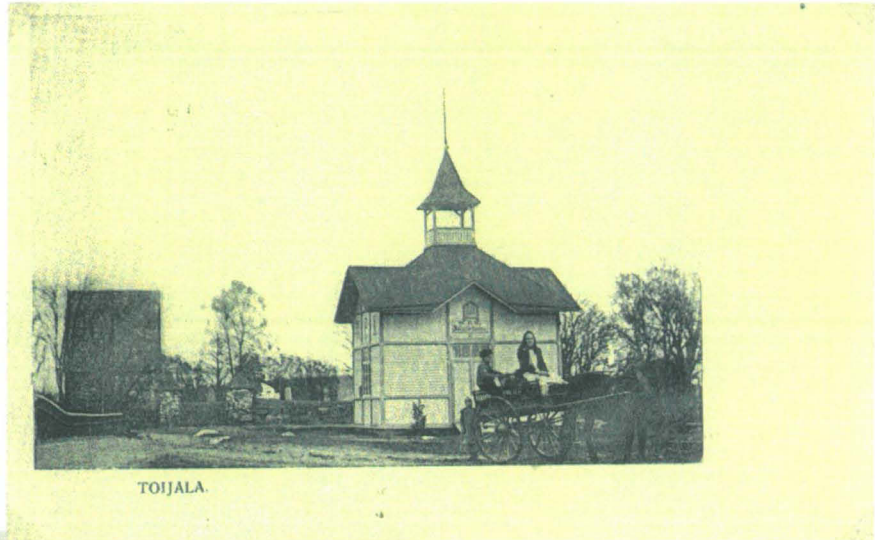
Vanhan kirkon ympärillä oleva maa on mahdollisesti lunastettu Toijalan kylän yhteismaasta jo ensimmäisen kirkon aikana (Suvanto 1954: 341). Isojako aloitettiin Toijalassa maanmittari Petter Häggströmin toimesta, jonka asemapaikaksi Toijala määrättiin ensin vuonna 1760 katselmuksella ja sitten 1767 hallituksen päätöksen jälkeen sitä alettiin toteuttaa.

Toijalan keskustan alueella, nykyisen kirkon ja Akaan kivisakastin ympäristössä on tapahtunut varsin merkittävä rakennemuutos viimeisen sadan vuoden aikana. Alla olevassa kartassa näkyy Toijalan kylän kartasta vuodelta 1700 (MHA; H138 7/1) kylän peltoalueita ja taloja sekä niiden tontteja digitoituna nykyiselle peruskartalle (211411). Kartassa näkyy myös nuoremman rautakauden kalmistot Mainiemi ja Kirkkomäki. (MK 1:14000)



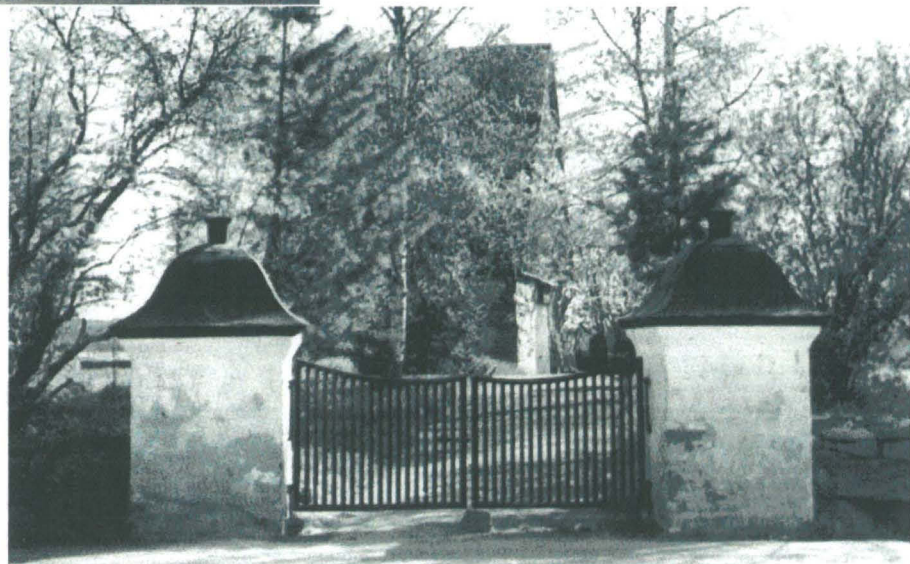
1900-luvun alkupuolella keskustaa ympäröi kylämäinen asutus ja peltoalueet. Jonkinlainen kauppakeskusta alkoi paikalle kehittyä jo melko varhain. Kivirakennusten ja asvaltoinnin tulo alueelle kesti kuitenkin 1950- ja 1960-luvuille saakka.

Näkymä torilta kohti kivasakastia 1900-luvun alusta. Kuvassa näkyy sittemmin purettu VPK:n rakennus.



Näkymä kivasakastilta uudelle kirkolle vuodelta 1933. (Ahokas 2006: 87)

Vanhalle kivasakastille johtava käytävä ja portinpylväät 1960-luvulla. Valtatie kulki tuolloin portin pylväiden edestä. (Ahokas 2006: 83)



Toijalan vanhalle hautausmaalle, kivisakastin ympärillä, jatkettiin hautaamista vuoteen 1890 asti, jolloin uusi hautausmaa valmistui. Alun perin vanhaa hautausmaata ympäröi toijalalaisten yhteisvoimin ylläpitämä lankkuaita (Suvanto 1954: 324). Lankkuaidan korjaustoimenpiteistä kuten myös hautausmaan laajennuksista kertovat historialliset lähteet 1700-luvulta alkaen jo melko hyvin. Esimerkiksi lankkuaita meni 1700-luvun alkupuolella melko huonoon kuntoon ja hevosen kiinnittäminen aitaan kiellettiin vuoden 1730 piispantarkastuksessa. Vallia on korjattu ainakin vuonna 1766, samalla kun hautausmaata laajennettiin länteen päin. Myös vuonna 1775 hautausmaata laajennettiin, sillä kertaa etelään päin. Hautausmaata laajennettiin tuomalla hiekkaa alueelle, v. 1766 jokaisen manttaalin piti tuoda 20 kuormaa hiekkaa. (Suvanto 1954: 342) Hautausmaan aita siirrettiin nykyiselle paikalleen viimeistään, kun harmaakivaitaa alettiin rakentamaan vuonna 1828. Kivisakastille johtavan käytävän molemmin puolin seisovat jyrkät portinpylväät ovat peräisin 1830-luvun alusta, niitä alettiin rakentaa ilmeisesti samaan aikaan kuin harmaakivaitaa.

Valvonnan aikana myös paikallisten kertomuksista kävi ilmi se, että valvonta-alueelle on tuotu maata vielä 1900-luvun puolivälin tienoilla. Erään rouvan muisteluiden mukaan hänen nuoruudessaan maanpinta olisi vanhan hautausmaan porttien tienoilla ollut noin 40 cm alempana. Valtatie on myös vielä jokunen vuosikymmen sitten kulkenut aivan hautausmaan aidan vieressä. Näiden tietojen pohjalta voidaan ajatella, että valvonnan alaisena ollut alue ei ole koskaan ollut osa varsinaista hautausmaata.

2000-luvun alussa hautausmaan aitaa on pohjois- ja eteläkulmista hieman oikaistu tien muutostöiden takia. Työtä ei ollut valvomassa arkeologi. Tämän työn aikana tehtiin muutamia esinelöytöjä, jotka Akaan seurakunnan suntio luovutti allekirjoittaneelle. Löytöjä ei taltioitu Pirkanmaan maakuntamuseon kokoelmiin, koska niiden löytöyhteydestä ei voitu olla varmoja, löydöt ovat myös melko resenttejä. Tämän kertomuksen liitteenä on kuitenkin kuva löytyneestä lukosta.

Kivisakastin ja hautausmaan läheisyydessä sijaitseva Kirkkomäen kalmisto on aikoinaan löytynyt kerrostalon rakennustöissä 1960-luvun alussa. Paikan kävi silloin tarkastamassa ja säästetyt esilöydöt taltioimassa Helmer Salmo. Esineiden perusteella kalmisto on kyetty ajoittamaan 1000-luvun alkuun (Salmo 1961: 2). Mutta kuten paikallisten kertomuksista edelleenkin käy ilmi, kalmiston löytymisestä ei heti ilmoitettu museovirastoon (silloinen Muinaistieteellinen toimikunta) vaan rakennustöitä jatkettiin ja kalmiston jäänteet joko tuhoutuivat lopullisesti tai hautautuivat rakenteiden alle.

Vanhan hautausmaan ja kivisakastin alueella ei ole suoritettu arkeologisia tutkimuksia arkeologisia inventointihavaintoja tai rakennustutkijoiden tarkastuksia lukuun ottamatta.

2. Tutkimusalueet ja –metodiikka

2.1. Kivisakastin tie, kaivausalue I

Kivisakastille johtavan hiekkapäällysteisen käytävän kaivaminen aloitettiin 12.9. Tämä kaivausalueeksi I nimetty alue oli kooltaan noin 5 x 13 m, ulottuen kummankin portinpylvään ulkoreunaan sakastinpuoleisessa päässä ja noin 13 metrin päähän portinpylväiden etureunasta. Tällä alueella tavoitesyvyys oli noin 70 cm. Kaivaminen tapahtui kuorimalla maata kaivinkoneella noin 20 cm kerroksia.

Noin 0,5 m syvyydessä havaittiin alueella ilmeisesti 1970- tai 1980-luvuilla asetetut vesijohto sekä sähkökaapeli, jotka kulkivat käytävän alla jatkuen kohti sakastia. Vesijohto kulki noin 0,3 metrin päässä eteläisestä portinpylvästä ja sähkökaapeli noin 1 metrin päässä pohjoisesta portinpylvästä. Näitä kaivettaessa ei paikalla ole ollut arkeologista valvontaa, vaikka niiden linja jatkuu vanhalle hautausmaalle.

Pintamaana portinpylväiden kohdalla oli nurmikko ja multa, sakastin tien kohdalla karkea hiekka. Pintamaan alapuolella portinpylväiden kohdalla jatkui multa noin 40 cm syvyyteen, sen alapuolella oli tumman ruskea hiekka tavoitesyvyyteen saakka. Sakastin tien kohdalla pintakerroksen alapuolelta tuli noin 10 cm puhdasta pohjustussoraa ja sen alapuolelta sekoittunut ruskea välillä punertava sora tavoitesyvyyteen saakka. Kaikki havaitut maakerrokset olivat löytömateriaalien perusteella sekoittuneita. Tavoitesyvyyteen asti löytöinä saatiin kirkasta puristelasia, vaalean vihertävä tasolasia, olutpullojen korkkeja sekä erilaisia raudankappaleita nauloista levynkatkelmiin. Mitään löydöistä ei taltioitu.

2.1.1. Kaivausalueella havaitut rakenteet

Alueella havaittiin kaksi selkeästi ladottua kiveystä. Kiveys 1 havaittiin ensimmäisenä kenttätyöpäivänä ja kiveys 2 puolestaan viimeisenä, sillä ensin kaivettiin vain kivisakastin tien alue noin 5,5 metrin päähän kiveyksen 1 ulkoreunasta ja siitä eteenpäin nykyisen jalkakäytävän aluetta myöten vasta viimeisenä kenttätyöpäivänä.

Kiveys 1 sijaitsee nykyisten portinpylväiden alapuolella noin 65 cm syvyydessä nykyisestä maanpinnasta, noin 91 m mpy. Näkyviltä osin kiveys oli kooltaan 3,2 m x 1,8 m.

Kiveyksen koon havainnointi tarkemmin ei ollut mahdollista, koska kaivausalue ei ulottunut kiveyksen ulkoreunaan milteään osin eikä myöskään kivien alapuolelle.

Kiveyksen kiviä oli ladottu selvästi ainakin kahteen kerrokseen, pintakerros koostui neljästä isommasta laakakivestä kooltaan n. 1-2 m x 1-1,5 m. Lisäksi kiveyksestä oli näkyvissä 17 pienempää kiveä. Kivien välissä oli täyttömaana hienoa puhdasta vaaleanruskeaa hiekkaa, jota oli hieman myös kiveyksen päällä. Aivan kivien päällä, varsinkin alemmassa tasossa olevien kivien päällä oli tiiviiksi painunutta saven sekaista ruskeaa soraa.

Kiveys 2 sijaitsee noin 6,9 metriä länteen kiveyksen 1 ulkoreunasta. Ladotusta kiveyksestä oli jäljellä ylimmässä tasossa kolme isohkoa kiveä, kooltaan noin 0,8 m – 0,5 m x 0,4 m – 0,5, m. Kiviä oli selvästi ladottu ainakin kahteen kerrokseen, kuten kiveyksessä 1. Alemmasta tasosta näkyi kaksi pienempää kiveä kiveyksen SW-kulmassa sekä yksi isompi N-kulmassa. Kivien päällä oli jonkin verran maatonutta puuta, muuten maannos suoraan kivien päällä oli tumman harmaata tiivistä hiukan saven sekaista sora, mahdollisesti vanhan tienpohjan pohjustusmaata.

Kenttätyövaiheessa kiveys 1 tulkittiin vanhemman porttirakennelman perustuskiviksi. On myös mahdollista, että kiveyksen rakentaminen liittyy nykyisiin portinpylväisiin, ainakin nykyisten pylväiden perustukset alkavat kiveyksen 1 yläpuolelta. Kiveyksen 2 luonnetta on mahdotonta tulkita, koska siitä oli säilyneenä vain pieni osa. On mahdollista, että sakastille on joskus johtanut kivetty käytävä, jonka osia molemmat kiveykset olisivat.

Koska suoritettavat saneeraustoimenpiteet eivät vaatineet kaivamista syvemmälle, kiveykset jäivät koskemattomina paikoilleen. Kiveykset dokumentoitiin mittakaavassa 1:50 tasokartalle, kartta 2.

Seuraavalla sivulla on yksityiskohtakuvat kiveyksistä.

Kiveys 1. Kuvattuna kaakosta



Kiveys 2. Kuvattuna länsiluoteesta.



2.2. Nykyinen jalkakäytävä, kaivausalue II

Jalkakäytäväalue muodosti kaivausalueen II. Uudistettava jalkakäytäväalue oli pituudeltaan lähes vanhan hautausmaan kiviaidan länsisivun mittainen. Eteläisemmästä portinpylvästä alue ulottui vain suunnilleen aidan puoliväliin eli noin 11,60 metrin päähän. Tavoitteena oli kaivaa noin 70 cm syvyyteen tällä alueella. Kun vanhan hautausmaan portinpylväistä katsoen eteläistä osaa kaivettiin huomattiin, että vanha pohjustusmaa ulottuu ainakin 80 cm syvyyteen. Siten olemassa olevat rakennekerrokset, lähinnä asvaltin pohjustussora osoittautuivat riittäväksi ja rakennekerrosten vaihtamista ei tarvinnut suorittaa. Vanhan hautausmaan portinpylväistä pohjoiseen olevalla alueella kaivettiin myös muutama koekuoppa, jotta saatiin varmuus siihen, että rakennekerrokset ovat samanlaiset myös tällä alueella. Nykyisen asvaltin alla oli noin 15 cm puhdasta pohjustussoraa, jonka alta paljastui vanhempi asfaltti. Myöskin tämän asvaltin kuorimisen jälkeen alueelta löytyi ainoastaan puhdasta karkeahkoa pohjustussoraa tavoitesyvyyteen saakka. Mitään havaintoja koskemattomista maakerroksista tai muinaisjäännekseen viittaavaa ei havaittu.

2.3. Valopylväiden paikat A ja B, kaivausalue III

Vanhan hautausmaan portin pylväiden molemmille puolin haluttiin laittaa uudenmalliset valopylväät symmetrisesti portinpylväisiin nähden. Lisäksi vanhat valopylväiden betoniset pohjat piti kaivaa pois. Uudet valopylväidet paikat olivat vain noin 1 metrin etäisyydellä nykyisistä, joten alueelle kaivettiin ainoastaan yhdet kuopat ja samalla poistettiin vanhat valopylväät. Valopylväiden sijainti selviää tarkemmin kartasta 1.

Valopylvästä A varten kaivettu kuoppa oli kooltaan noin 2,5 m x 2,25 m ja syvyydeltään 1,30 m. Kuopasta noin puolet oli jo kertaalleen kaivettua vanhan valopylvään perustuskuoppaa, jossa maannos oli puhdasta karkeaa vaalean ruskeata soraa. Kuopan muun alueen maakerrokset olivat seuraavat: Pintamaana oli turve ja sen alla multaa noin 0,15 m. Sen alla oli noin 0,6 m tumman ruskeaa saven sekaista multaa ja noin 0,35 m ruskeaa hiekkaa. Alin kerros noin 0,10 m oli ruskea hieman mullan sekainen savi. Koko multakerros oli selkeää täyttömaata, pääasiallisesti löydötöntä muutamaa resenttiä löytöä lukuun ottamatta. Hiekkakerros saattaa olla ensimmäinen koskematon maakerros alueella, mutta ainakin alin savikerros on koskematon. Varsinaista kulttuurimaata ei kuitenkaan voinut havaita sillä kumpikin maannos vaikutti puhtaalta.

Valopylvästä B varten kaivettu kuoppa oli kooltaan 3 m x 2 m ja syvyydeltään noin 1,10 m. Tästä kuopasta yli puolet oli jo kertaalleen kaivettua vanhan valopylvään perustuskuoppaa, perustuskuoppa kattoi kuopasta W-nurkan. Maannos oli tältä osin puhdasta karkeaa vaalean ruskeaa soraa. Pintamaana oli kauttaaltaan turve ja multa, noin 0,30 metrin syvyyteen ja muualla kuin vanhan perustuskuopan kohdalla seuraavanlaiset maannokset: Pintakerroksen alapuolella oli savista multaa ja pohjatasossa paljastui harmaan sinertävä puhdas pohjasavi. Vasta tämä pohjasavi vaikutti sekoittumattomalta maakerrokselta. Seuraavalla sivulla olevissa kuvissa näkyy valopylväiden kuoppien pohjatasot.

Digitaalinen kuva numero 8. Valopylväs B pohjataso.

Kuvassa näkyy pohjasavi harmaana, sekä vanhan valopylvään perustuskaivannon ruskeaa täyttösoraa, joka jatkui nyt kaivettua syvyyttä syvemmälle osassa kuoppaa.



Digitaalinen kuva 9. Valopylväs A pohjataso.

Kuvassa näkyy pohjasavea ruskeanharmaana oikeassa reunassa, ja sen yläpuolinen karkeahko ruskea hiekka profiilissa. Vasemmassa reunassa näkyy vanhan valopylvään peruskaivanto ja ruskeata perustussoraa. Vanhan valopylvään kaivanto jatkui nyt kaivettua tasoa syvemmälle osassa kuoppaa.



3. Yhteenveto

Valvotulla alueella ei havaittu merkkejä esihistoriallisesta kiinteästä muinaisjäännöksestä tai tehty esihistoriallisia esinelöytöjä. Löydettyjen kiveysten ajoitus ja tulkinta ei ollut mahdollista nyt kaivetun alueen ja kaivaussyvyyden puitteissa. Saneeraustöiden puitteissa ei kuitenkaan ollut tarvetta purkaa niitä, joten kiveykset jäivät koskemattomina paikoilleen.

Hanna-Leena Salminen HuK

2.10.2006

ARKISTOLÄHTEET JA KIRJALLISUUS

- | | |
|----------------------------------|--|
| Bilund, Antti 1999. | Toijala. Arkeologinen perusinventointi 1998. Tampereen museot. Maakunnallinen yksikkö. (nyk. Pirkanmaan maakuntamuseo / Kulttuuriympäristöyksikkö) |
| Salmo, Helmer 1961. | Tarkastuskertomus. Toijala Kirkkomäki. Museovirasto arkeologian osaston topografinen arkisto. |
| Suvanto, Seppo 1954. | Akaan historia. Toijala – Kylmäkoski – Viiala. Vammalan kirjapaino Oy. |
| Ahokas, Liisa 2006.
(tekstit) | Terveiset Toijalasta. Osmo Kulmalan Toijala-postikorttien kokoelmasta koottu kirja. Akaa-Toijala –Seura ry 2006. |

TOIJALA, KIVISAKASTI SM-ALUEEN LÄNSIPUOLI
ARKEOLOGINEN VALVONTA

LUETTELO MUSTAVALKOKUVISTA

Kuvannut Hanna-Leena Salminen
Kuvat on luetteloitu Pirkanmaan maakuntamuseon kokoelmiin

Kuvan numero	Kuvan aihe	Kuvaus-suunta	pvm 2006
1	Yleiskuva. Valvottu alue.	NW-SE	12.9.
2	Yleiskuva. Valvottu alue.	NW-SE	12.9.
3	Kiveys 1, taso 1. Taustalla hautausmaan portinpylväät. 12.9.	SW-NE	
4	Kiveys 1, taso 1. Taustalla hautausmaan portinpylväät. 12.9.	SW-NE	
5	Kiveys 1, taso 2.	S-N	12.9.
6	Kiveys 1, taso 2.	S-N	12.9.
7	W-E –profiili.	NW-SE	12.9.
8	W-E –profiili.	NW-SE	12.9.
9	Kiveys 1, taso 2. Alempaa kivikertaa näkyvissä muutaman kiven verran.	S-N	13.9.
10	Kiveys 1, taso 2. Alempaa kivikertaa näkyvissä muutaman kiven verran.	S-N	13.9.
11	Kiveys 1, taso 2. Mittakaavana linjakeppi.	SW-NE	13.9.
12	Kiveys 1, taso 2. Mittakaavana linjakeppi.	SW-NE	13.9.
13	Valopylvään paikka B, pohjataso.	NW-SE	14.9.
14	Valopylvään paikka B, pohjataso.	NW-SE	14.9.
15	Valopylvään paikka A, pohjataso.	S-N	14.9.
16	Valopylvään paikka A, pohjataso.	S-N	14.9.
17	Kiveys 2, taso 1. Taustalla kiveys 1 ja hautausmaan portinpylväät.	W-E	14.9.
18	Kiveys 2, taso 1. Taustalla kiveys 1 ja hautausmaan portinpylväät.	W-E	14.9.

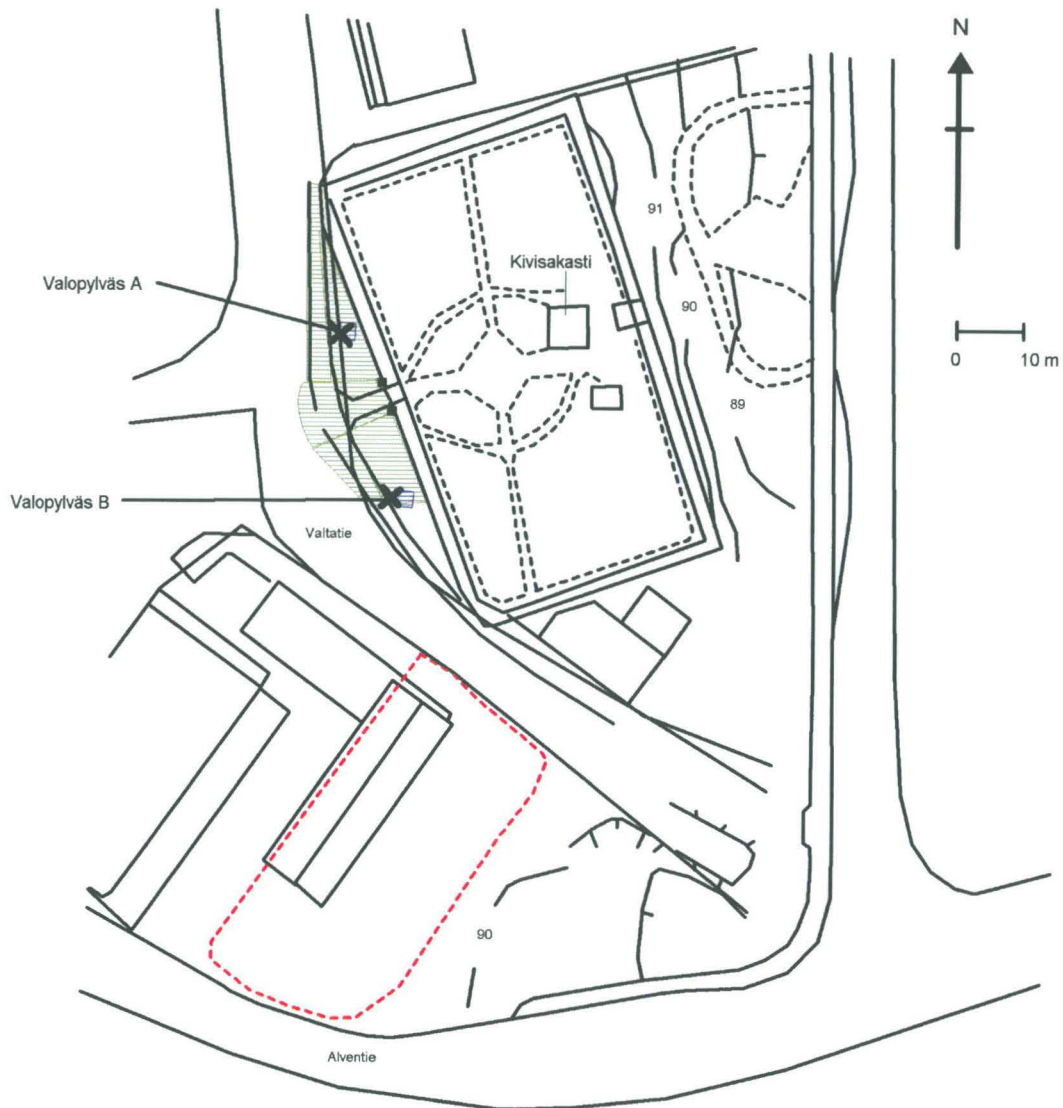
19	Yleiskuva, valvottu alue. Hautausmaan portinpylväiden edusta kaivettuna noin 70 cm syvyyteen.	W-E	14.9.
20	Yleiskuva, valvottu alue. Hautausmaan portinpylväiden edusta kaivettuna noin 70 cm syvyyteen.	W-E	14.9.

TOIJALA, KIVISAKASTI SM-ALUEEN LÄNSIPUOLI
ARKEOLOGINEN VALVONTA

LUETTELO DIGITAALISISTA KUVISTA

Kuvannut Hanna-Leena Salminen
Kuvat on luetteloitu Pirkanmaan Maakuntamuseon kokoelmiin.

Kuvan numero	Kuvan aihe	Kuvaus-suunta	pvm 2006
1	Yleiskuva. Valvottu alue.	NW-SE	12.9.
2	Työkuva. Kaivinkone puhdistaa kiveyksen 1 aluetta.	NW-SW	12.9.
3	Kiveys 1, taso 1. Taustalla hautausmaan portinpylväät.	SW-NE	12.9.
4	Kiveys 1, taso 1.	S-N	12.9.
5	W-E –profiili.	NW-SE	13.9.
6	Kiveys 1, taso 2. Alempaa kivikertaa näkyvissä muutaman kiven verran.	S-N	13.9.
7	Kiveys 1, taso 2. Mittakaavana linjakeppi.	SW-NE	13.9.
8	Valopylvään paikka B, pohjataso.	SW-NE	14.9.
9	Valopylvään paikka A, pohjataso.	S-N	14.9.
10	Kiveys 2, taso 1. Taustalla kiveys 1 ja hautausmaan portinpylväät.	W-E	14.9.
11	Hautausmaan portin edusta kaivettuna noin 70 cm syvyyteen. Taustalla kaivetaan jalkakäytävän pohjustussoraa.	N-S	14.9.
12	Kaapelikaivantoa kaivetaan pohjustussoraan. Vieressä nykyisen jalkakäytävän pohjustusmaata.	SW-NE	14.9.
13	Yleiskuva. Hautausmaan portinpylväiden edusta kaivattuna noin 70 cm syvyyteen.	W-E	14.9.

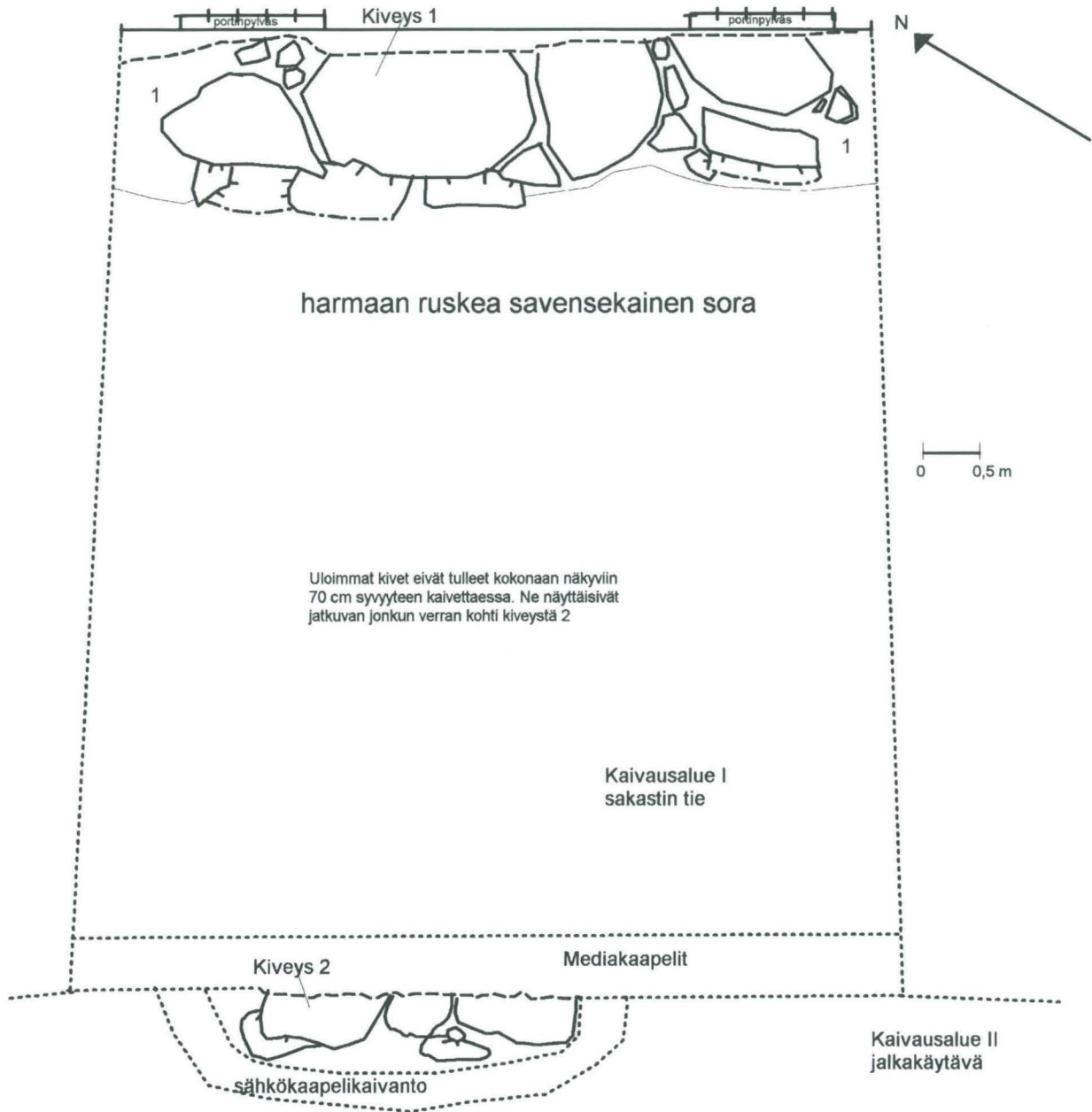


 = Kirkkomäen kalmiston arvioitu alue
(lähde Pirkanmaan kiinteät muinaisjäännökset 2005)

 = valvottu alue

 = Valopylväiden paikat

TOIJALA Kivisakasti sm-alueen länsipuoli Kaivaustöiden arkeologinen valvonta H-L Salminen 2006	Yleiskartta MK 1: 100
piirt. ja digitoinut pohjana Toijalan kaupungin pohjakartta	Pirkanmaan maakuntamuseo Tampere
H-L Salminen	Kartta 1



1 = ruskea hiekka, joukossa vaalean hiekan linsejä kiveyksen täyttömaata

TOIJALA Kivisakasti sm-alueen länsipuoli kaivaustöiden arkeologinen valvonta H-L Salminen 2006	Tasokartta Kiveys 1 ja kiveys 2 Mk 1:50
piirt. ja puht.piirt. H-L Salminen	Pirkanmaan maakuntamuseo Tampere
	Kartta 2

Liite 1

Kuva Toijalan vanhan hautausmaan kiviaidan suoristustöissä 2000-luvun alussa löytyneestä lukosta. Lukkoa ei taltioitu Pirkanmaan maakuntamuseon kokoelmiin.





PIRKANMAAN **M**AAKUNTAMUSEO

PIRKANMAAN MAAKUNTAMUSEO
KULTTUURIYMPÄRISTÖYKSIKKÖ
ARKEOLOGISIA RAPORTTEJA 2006